

## OPEN OPROEP OO 2706 E

De volledige studie-opdracht voor de bouw van een nieuwe gemeentelijke basisschool "De Linde"  
te Zarren, Kortemark

## DE LINDE

Aan de basis van het ontwerp voor de nieuwe basisschool De Linde ligt de ambitie de nieuwbouw voor het lager onderwijs één geheel te laten vormen met het charmante bestaande gebouw van de kleuterschool, opgenomen in de bouwkundig inventaris. Dit oude schoolgebouwtje is een eenvoudig, éénlagig volume met een duidelijk ritme en een vlakke achtergevel. De nieuwbouw wordt parallel met dit bestaande gebouw ingeplant, waardoor een vis-à-vis ontstaat die van een losse verzameling gebouwen opeens een sterk geheel maakt. Dit geheel wordt uitgewerkt als een compacte cluster, die op het bescheiden perceel een maximale oppervlakte open ruimte vrij laat.

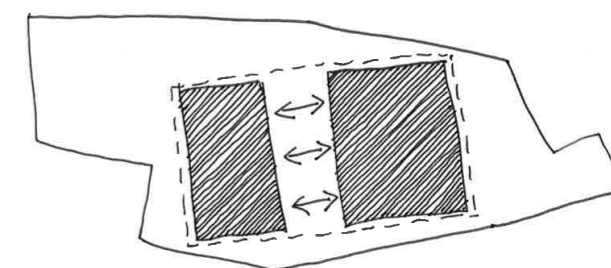
Tussen oud en nieuw gebouw bevindt zich de speelplaats, het hart van de nieuwe configuratie. Deze heeft een weloverdachte breedte die een directe relatie tussen beide schoolgebouwen toelaat. Door de specifieke inplanting kan een maximale hoeveelheid groenruimte op de site worden behouden, in te richten als speelgroen of ruigte (door bvb. het ouderteam van het MOS).

De basismodule voor de nieuwbouw wordt afgeleid uit het ontwerp van de kleuterschool. In dit gebouwtje zijn alle planmaten veelvoud van 2m73, een maat die geschikt is voor het ontwerpen van circulatie en klaslokalen ( $3 \times 2m73 = 8m20$ ). Deze maat wordt hernomen als bouwsteen voor het nieuwe ontwerp, als een soort van gemeenschappelijk DNA dat kleuter- en basisschool met elkaar verbindt.



inplantingsplan 1/1500

- 1 kleuterschool
- 2 lagere school
- 3 Koordhoekstraat
- 4 te verkopen private woonkavel
- 5 Zarrenplein
- 6 Stadenstraat
- 7 kerkwegel



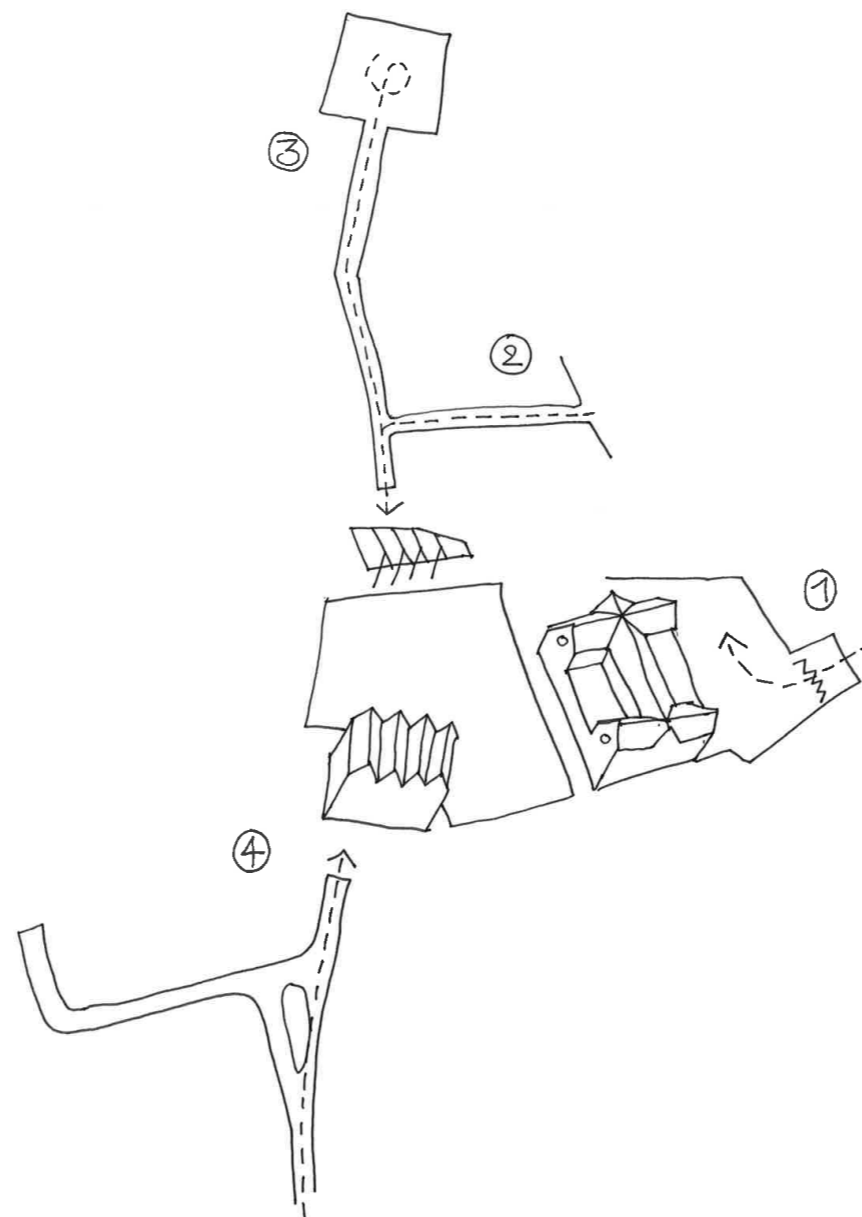
vis-à-vis van oude en nieuwe school

## TOEGANG

De kinderen van Zarren vinden in de schaduw van de kerktoren een schooltje dat van alle kanten bereikbaar is. Er zijn immers maar liefst 4 manieren om bij het schooldomein terecht te komen.

De eerste en belangrijkste toegang bevindt zich aan de Stadenstraat, bij de kleuterschool. Een tweede toegang is een dienstweg die van aan de Stadenstraat het binnengebied ontsluit en de personeelsparking bedient. Deze vloeit samen met een derde toegang, de oude kerkwegel die markt en school verbindt. Deze toegangen zijn eerder informeel, maar belangrijk voor kinderen die met de fiets naar school komen of aan het Zarrenplein worden afgezet. De laatste ingang van de school bevindt zich ter hoogte van de Koordhoekstraat, in de nieuwe wijk.

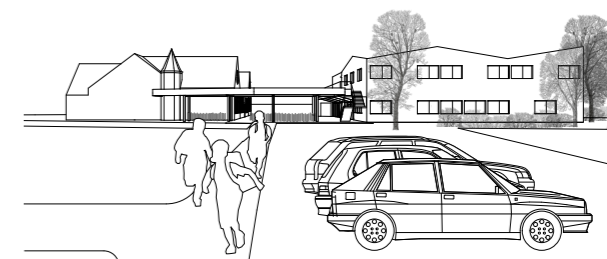
Het is belangrijk dat het ontwerp niet alleen inzet op de directe relatie met het oude schoolgebouwtje, maar ook de drie voornoemde toegangen accentueert. Het nieuwe schoolgebouw voor De Linde krijgt aan elke zijde een duidelijk gezicht. Ten noorden is dat de luifel voor de fietsstalling, die als een grote toegangspoort functioneert. Langs de kant van de Stadenstraat is dit de herkenbare gevel van het oude schoolgebouw. Bij een benadering vanuit de woonwijk langs de Koordhoekstraat, springt het kenmerkende profiel van de turnzaal meteen in het oog.



- 1 hoofdtoegang vanuit de Stadenstraat
- 2 toegang via zijstraatjes Stadenstraat
- 3 toegang vanop Zarrenplein (Kiss & Ride)
- 4 ingang via de Koordhoekstraat, uitgevend op de turnzaal



1 via Stadenstraat

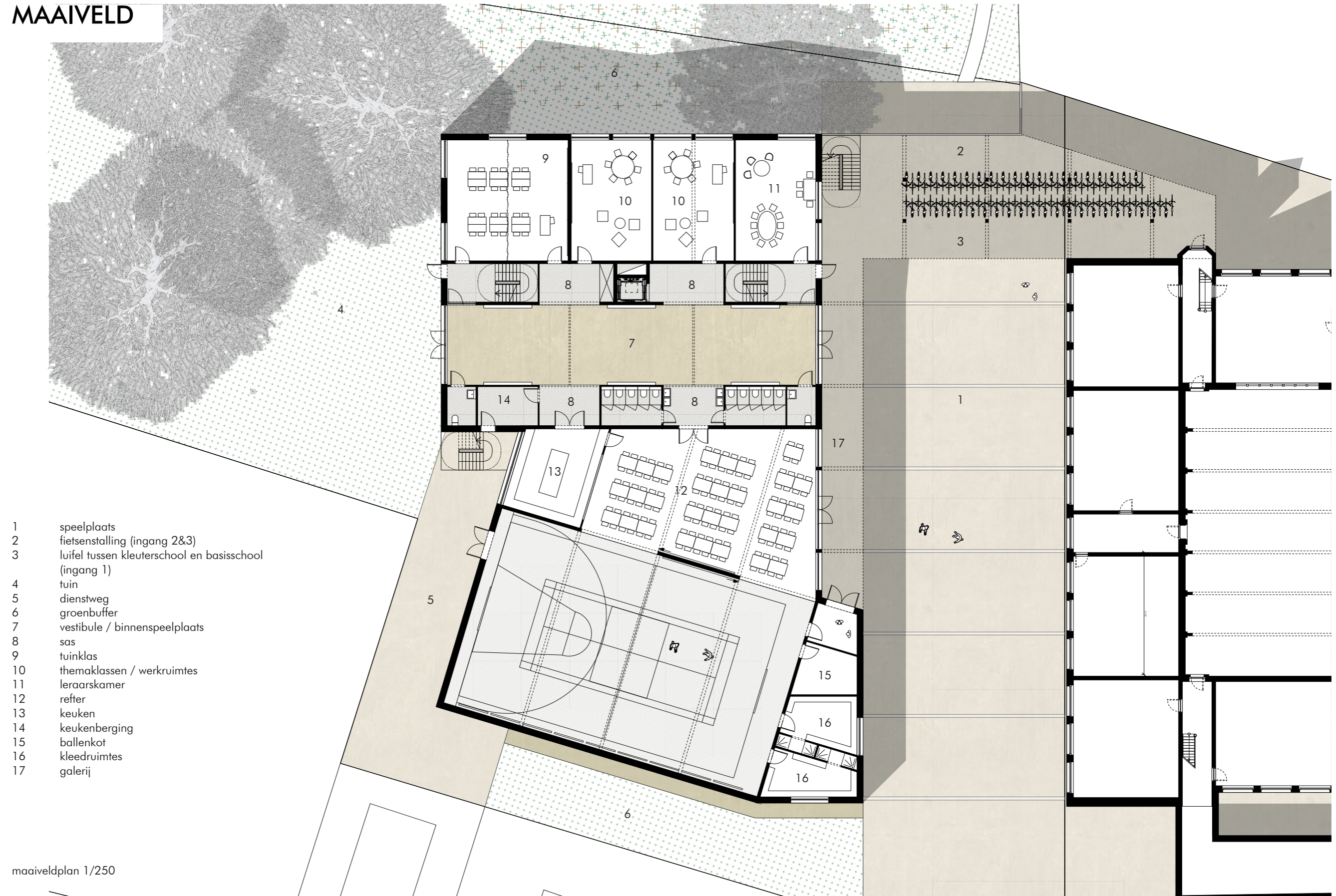


2 & 3 via Zarrenplein



4 via Koordhoekstraat

MAAIVELD



- 1 speelplaats
- 2 fietsenstalling (ingang 2&3)
- 3 luifel tussen kleuterschool en basisschool (ingang 1)
- 4 tuin
- 5 dienstweg
- 6 groenbuffer
- 7 vestibule / binnenspeelplaats
- 8 sas
- 9 tuinklas
- 10 themaklassen / werkrumtes
- 11 leraarskamer
- 12 refter
- 13 keuken
- 14 keukenberging
- 15 ballenkot
- 16 kleedruimtes
- 17 galerij

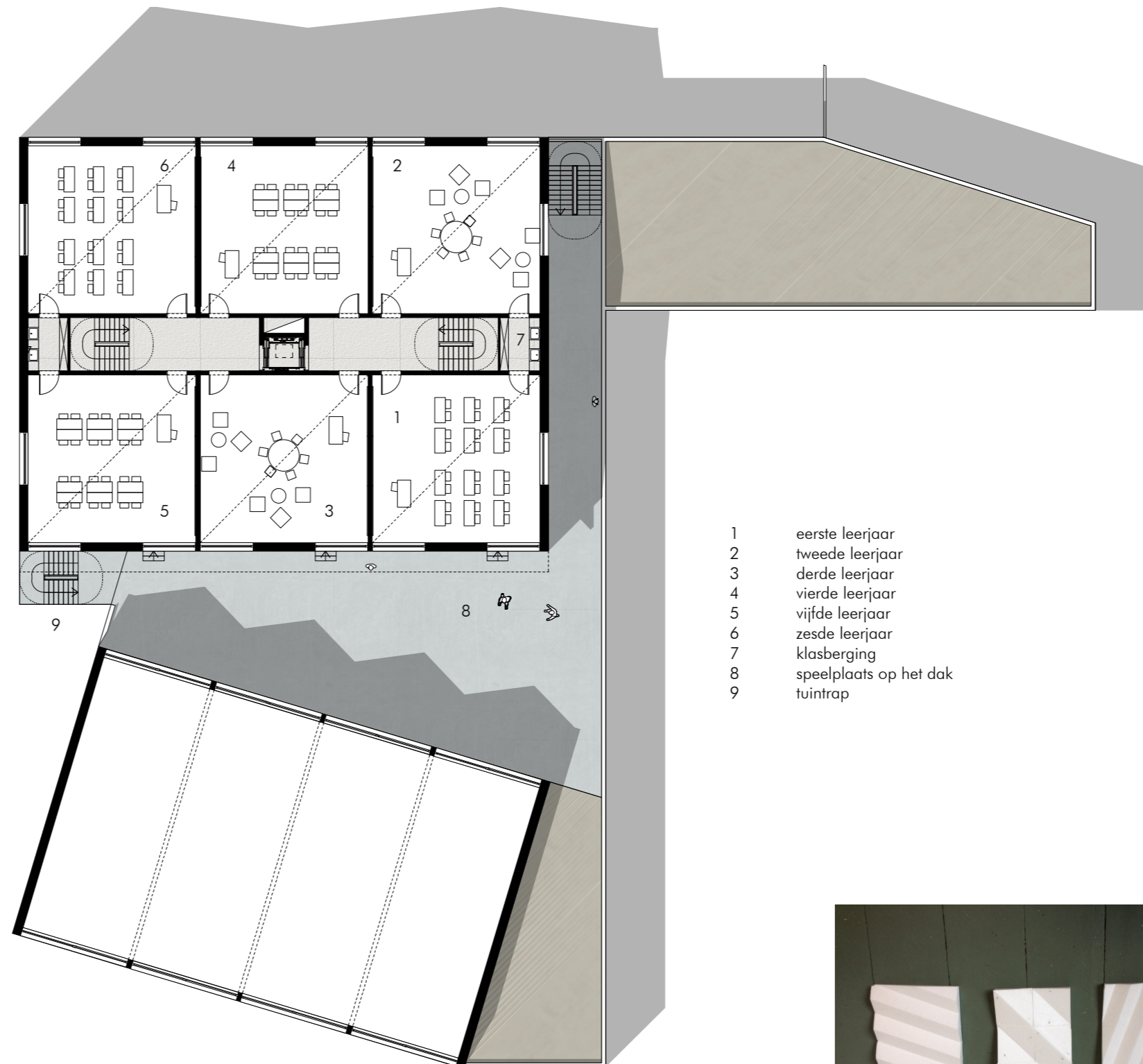
maaiveldplan 1/250

## DE KLAS

Een schoolprogramma is in basis erg eenvoudig, en dat blijkt ook uit het programma van eisen bij de opdracht voor De Linde. De belangrijkste ruimtes zijn de klassen, de refter en de turnzaal. Deze eenvoud van programma willen we uitdrukken in de architectuur van de school.

De eerste en belangrijkste ruimte in de school is de klas. De klas is niet zomaar een ruimte, ze is een instituut op zich. Al meer dan 150 jaar doorlopen generaties kinderen een gelijkaardig traject in dezelfde rechthoekige ruimte van de klas. Deze rechthoek combineert een gemakkelijk gebruik en inrichting met akoestische (het stembereik van de juf of de meester) en lichttechnische (daglichttoetreding) efficiëntie. Ze heeft haar diensten bewezen en dient niet als dusdanig in vraag te worden gesteld.

De Linde vraagt specifiek naar grote klassen, met sterke nadruk op de hoekwerking. We ontwerpen de klas bijgevolg als een groot vierkant van 8m20 bij 8m20. De éénzijdige gerichtheid van de klassieke klas valt daarbij weg en de hoeken winnen aan belang, zonder dat aan de praktische voordelen van de rechthoekige ruimte afbreuk wordt gedaan. De dakvorm wordt in dezelfde geest uitgewerkt, diagonaal op de klasmuren en schuin oplopend, waardoor het belang van de hoeken extra in de verf wordt gezet. De specifieke dakvorm onderscheidt de verschillende klassen in de gevel.



- 1 eerste leerjaar
- 2 tweede leerjaar
- 3 derde leerjaar
- 4 vierde leerjaar
- 5 vijfde leerjaar
- 6 zesde leerjaar
- 7 klasberging
- 8 speelplaats op het dak
- 9 tuintrap

verdiepingsplan 1/250



test op maquette voor bepalen dakvorm klasblok

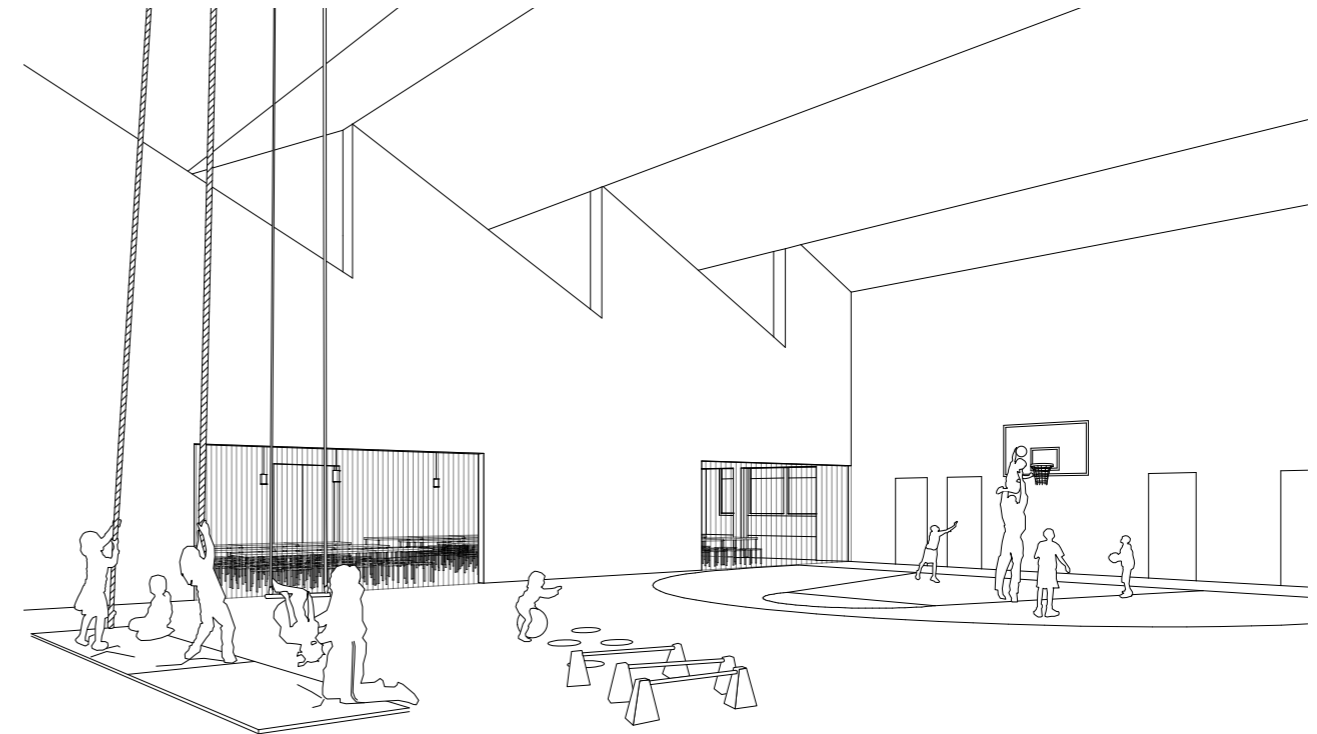
## DE TURNZAAL

Het dubbelhoge volume van de turnzaal wordt als tegenhanger van het klasblok wordt uitgewerkt. Het is een grote, open ruimte voorzien van een stevige basis, waartegen klimrekken kunnen worden opgehangen en ballen mogen stuiten. In de vakanties moet de zaal kunnen worden opengesteld voor vakantiecampen of speelpleinwerking. De directe ontsluiting vanuit de Koordhoekstraat, zonder dat het hele schoolterrein moet worden doorkruist of opengesteld, is daarbij cruciaal.

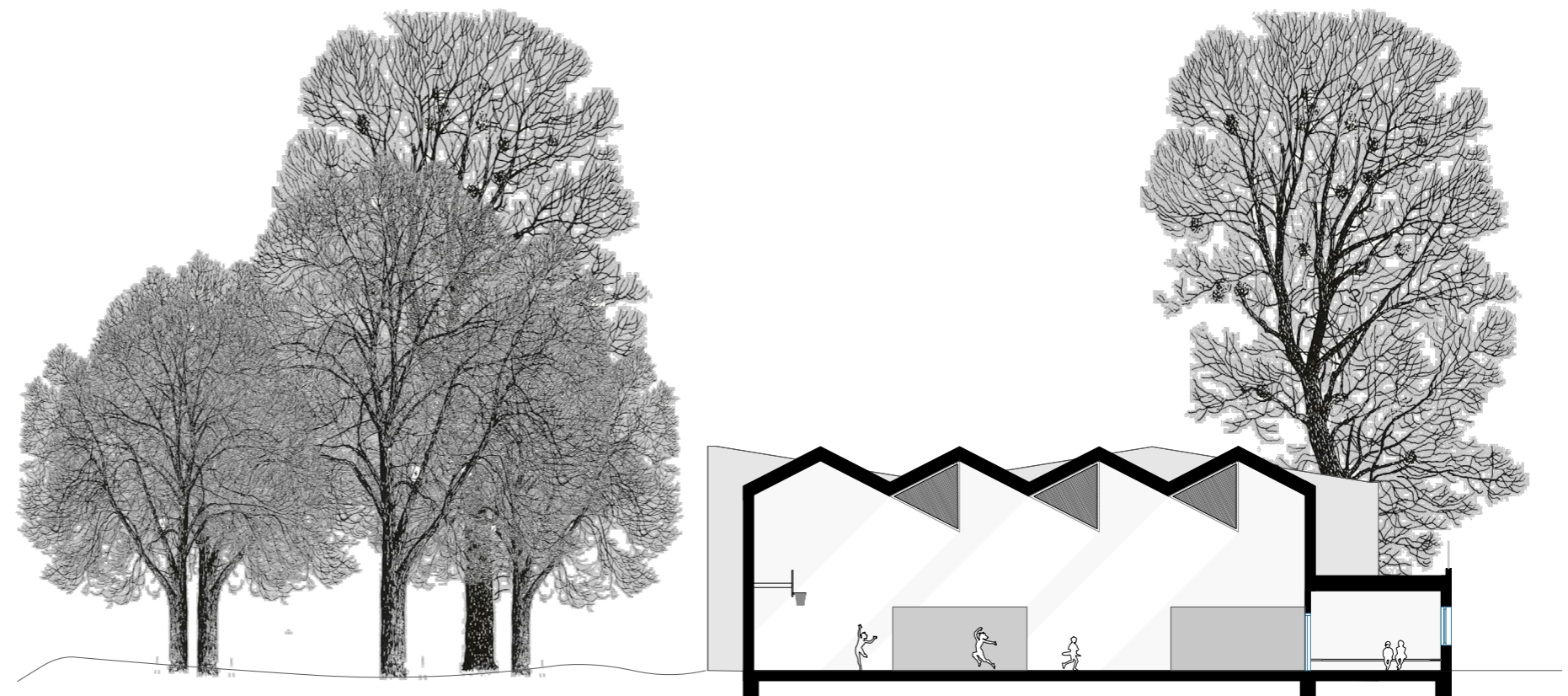
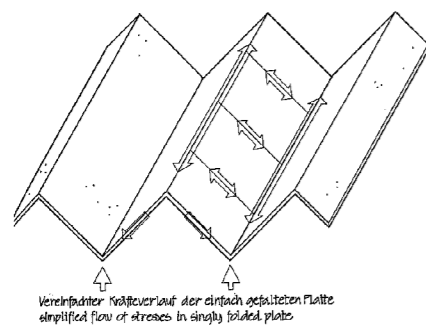
De specifieke dakvorm van de turnzaal wordt bekomen door onder helling geplaatste predallen die in situ worden opgestort, waardoor een balkenvrije overspanning kan worden gemaakt en een prachtig geplooid plafond wordt bekomen. Licht vangen we bovenin de zaal, via driehoekige openingen onder de zaagtand van de dakrand. Door de reflectie tegen het schuine plafond ontstaat een diffuus licht dat de hele zaal gelijkmatig verlicht.

In de kier tussen turnzaal en klasblok vindt de refter een plaats. De refter sluit via grote openingen in de wand direct aan op de turnzaal, waardoor beide ruimtes in geval van een schoolfeest of buurtactiviteit samen kunnen worden gebruikt. Bij een schoolvoorstelling in de turnzaal doet de refter dienst als foyer voor het aperitief.

De refter wordt ook gebruikt door de kleuters en sluit daarom direct aan op de speelplaats. Een open keuken zorgt voor de nodige transparantie richting de tuin. Aan de kant van de keuken is er ook een laad- en loszone waar de warme maaltijden of drankvoorraad voor de school op een veilige manier kunnen worden geleverd.



Dreifache Tragwirkung der einfach gefalteten Platte

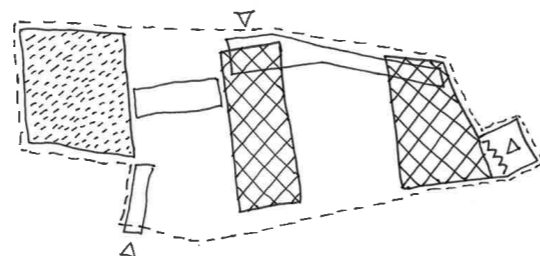


snede door de turnzaal - 1/250

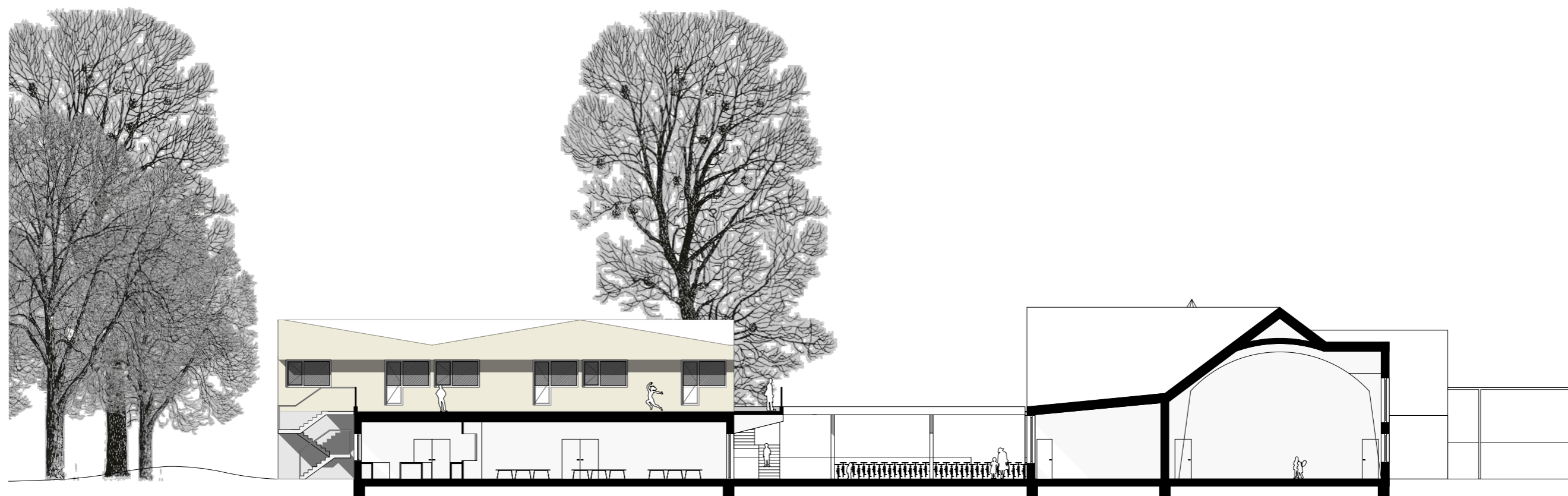
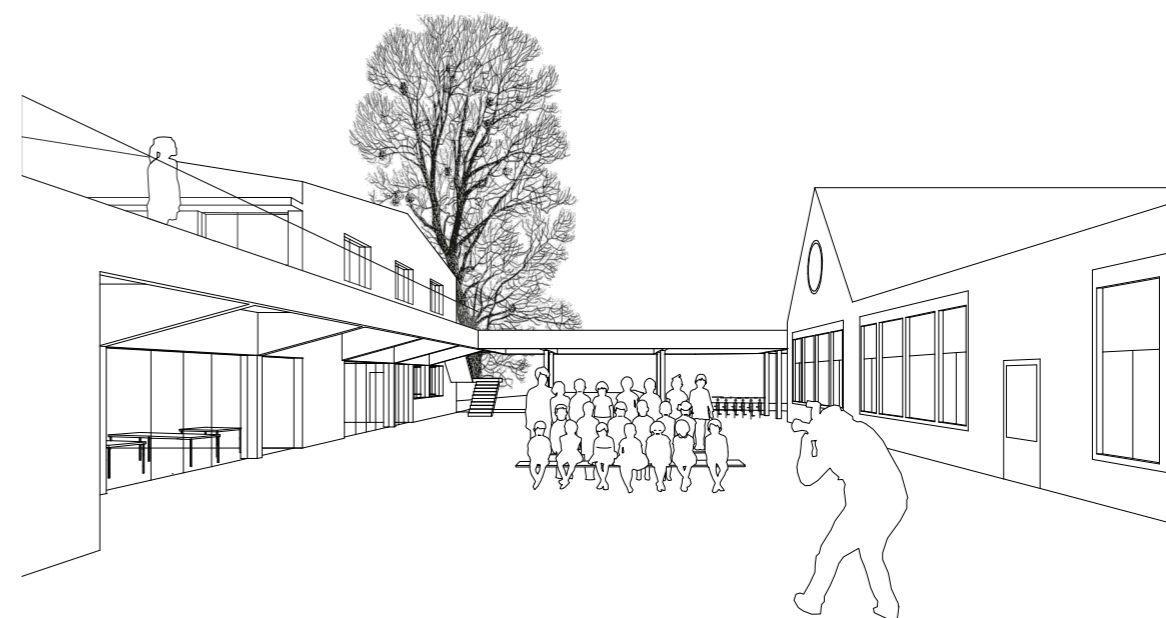
## LUIFEL

De nieuwe school wordt opgebouwd uit twee karakteristieke elementen van twee lagen hoog, die worden verbonden door een éénlagig volume. Dit lage volume vormt een galerij langsheen de speelplaats, en brengt de nieuwbouw op maat van de oude kleuterschool. Ten noorden van de speelplaats, op de plek waar de schoolkinderen via de kleuterschool aankomen, gaat deze galerij over in een luifel die de fietsenberging vormt. De luifel takt aan op de kleuterschool en maakt een droge overstek tussen beide gebouwen mogelijk, zonder dat de speelplaats in twee stukken wordt opgedeeld.

De subsidieregeling voor schoolgebouwen financiert een welbepaalde oppervlakte binnenruimte én buitenruimte, en die oppervlakte wordt beperkt door het aantal leerlingen dat in De Linde school loopt. In dit ontwerp ontstaan evenwel onverwachte kansen om extra buitenruimte aan te bieden, zonder dat dit met een grote meerkost gepaard gaat. Zo kan bijvoorbeeld bovenop de galerij en de refter heel gemakkelijk een extra buitenspeelplaats worden ingericht. Deze buitenspeelplaats is ook interessant als extra verbinding met de achtertuin en als evacuatieweg voor de klassen op de verdieping.



schema met de schakeling van de buitenruimtes



dwarssnede door refter, luifel, speelplaats en kleuterschool - 1/250

## DE VESTIBULE

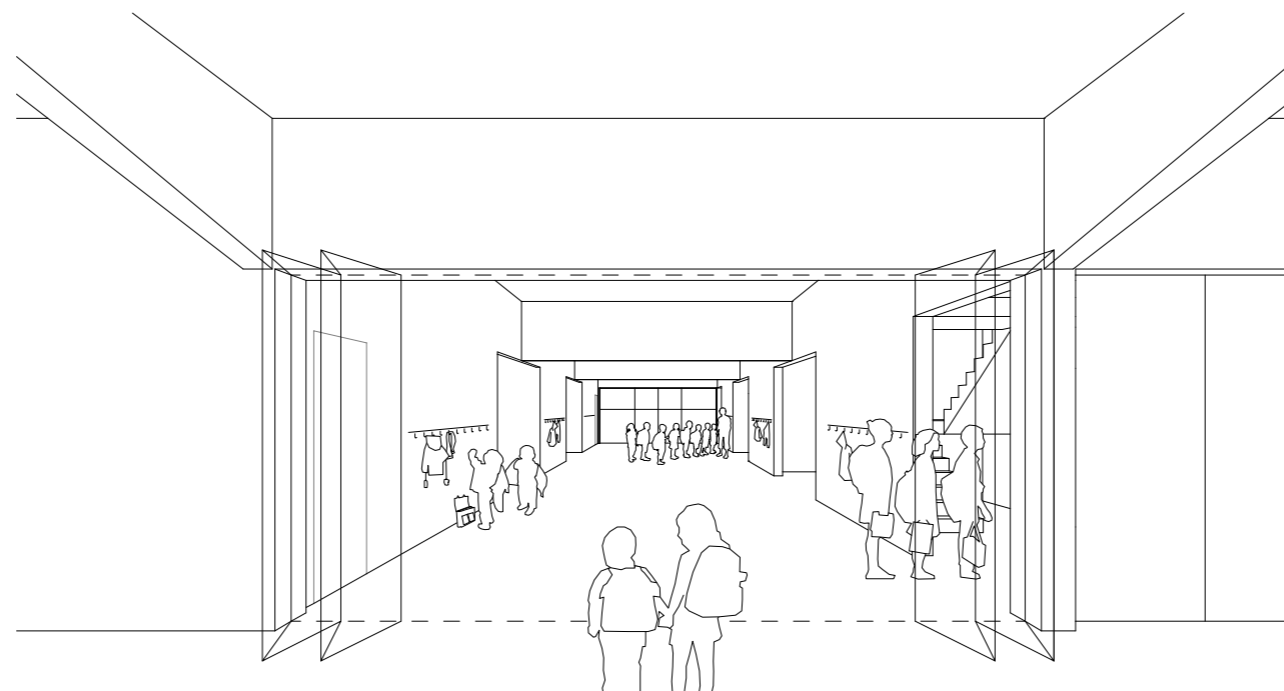
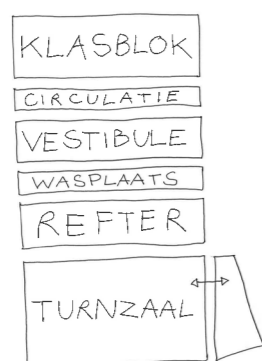
Cruciaal in het organigram van het nieuwe ontwerp voor De Linde is de vestibule onder het klasblok. De vestibule is in zekere zin de gang die de klassen ontsluit, aangezien hier de jassen van alle kinderen worden opgehangen en dit dus de plek is waar het hele ritueel tussen speelplaats en klas plaatsvindt. Alle verticale circulatie wordt op deze ruimte aangesloten.

Het voorzien van een vestibule laat ons toe de klasverdieping erg compact in te richten. Na de speeltijd worden hier bij regenweer de rijen gevormd, tijdens de opvang komen hier de boekentassen terecht.

Even essentieel is de rol die deze ruimte vervult als koppeling tussen speelplaats en tuin. Strikt genomen is de vestibule binnenruimte, maar eigenlijk kan ze in het tussenseizoen of de zomer ook als overdekte speelplaats functioneren, en verbindt ze de verharde speelruimte tussen kleuter- en basisschool met de groenruimte achter het schoolgebouw, die als wildernis en speelgroen functioneert.

De gelijkvloerse ruimtes van de nieuwbouw worden als een soort stroken haaks op de speelkoer georganiseerd, met de vestibule als verdeelpunt. In een eerste strook aan de noordzijde worden de speciale klasruimtes ingericht, met een vierkante tuinklas als zevende klas op het westen, en twee kleinere klassen voor levensbeschouwelijke vakken op het noorden. Deze kleinere klassen worden bij gelegenheid ook door de kinesist, de logopedist en de zorgcoördinator gebruikt. Een belangrijke kamer in deze strook is de leraarskamer. De leraarskamer is op een strategische plek ingeplant met zicht op de toegang, de fietsenstalling en de speelplaats.

Tussen de strook met speciale klassen en de vestibule bevindt zich de verticale circulatie met lift en trappen. De trappen hebben drie steken en geven op het gelijkvloers direct uit op de buitenruimte om een vlotte circulatie en evacuatie te garanderen. Deze trappen lopen door in een technisch compartiment in de kelder. Onder de vestibulestrook wordt een strook met bergingen, sassen en sanitair ingericht. Deze dient als buffer tussen vestibule en refter.



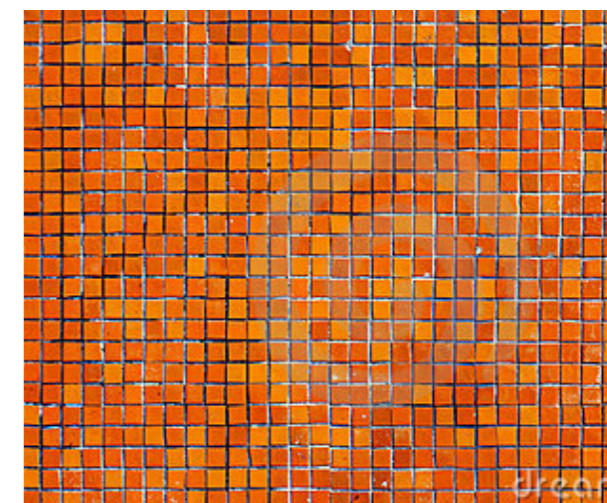
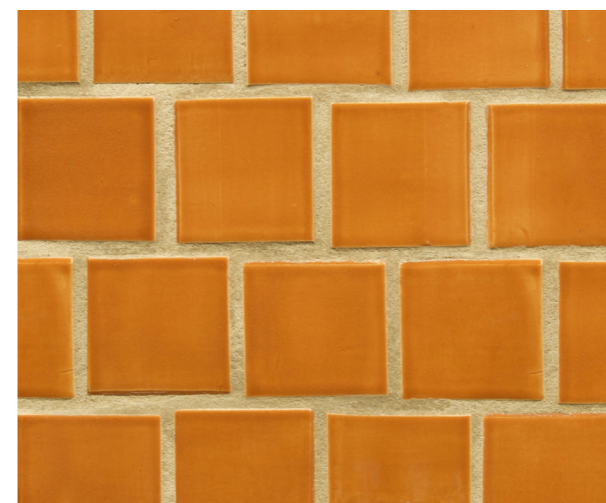
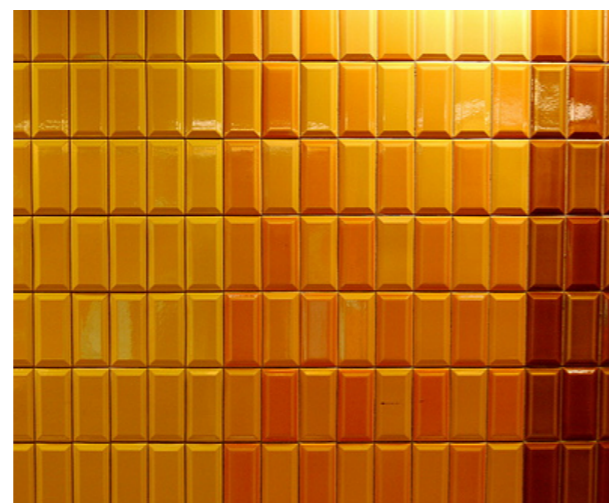
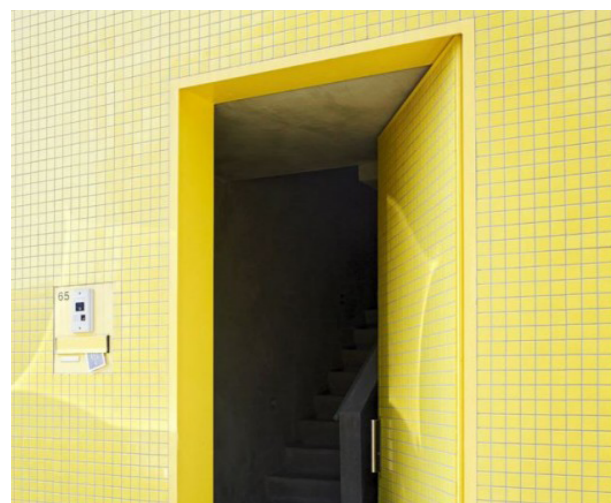
zicht op de vestibule



langssnede door turnzaal, refter, vestibule en het klasblok met de kenmerkende dakvorm - 1/250



## MATERIALISATIE



Het nieuwe schoolgebouw wordt opgetrokken in duurzame en robuuste materialen, die voorzien zijn op het intensieve gebruik eigen aan een school. Voor de onderzone van het schoolcomplex wordt lichtgrijs beton voorzien, als prefab elementen in te zetten voor de kolommen en consoles voor de galerij, alsook voor de volledige gelijkvloerse zone onder de galerij.

De sterk uitgesproken volumes van turnzaal en klasblok worden in een geeloranje betegeling uitgevoerd. Het streek-eigen palet is afgeleid uit de aardekleuren van de oude kleuterschool, maar verschijnt in een volledig nieuwe vorm. De turnzaal toont zich richting de wijk als een precieze juwelendoos, voorzien van een glanzend omhulsel dat schittert in de zon. Het klasblok krijgt een tint analoog aan die van het oude gebouw, maar in een herwerkte vorm.

Het gevelschrijnwerk wordt integraal uitgevoerd in felkleurig geschilderd hout.



oostgevel lagere school - 1/250

## EEN GROENE SCHOOL

### Inplanting en oriëntatie

De klaslokalen zijn grofweg noord-zuid georiënteerd, hetgeen ideaal is voor een natuurlijke verlichting van de klassen (noord: diffuus licht / zuid: geen diep invallend verblindend licht dat de lessen bemoeilijkt).

### Mobiliteit

Gespreide ingangen voor kleuter- en basisschool om verkeersdruk op de omliggende buurt te verlagen en betere controle te houden op in en uit. Fietsers en lerarenkorps komen via het noorden.

### De school en de buurt

In de bouwrijpe stroken wordt een uitgebreide groenbuffer van struiken en laagstammigen ingericht, zodat geen overlast voor de burens ontstaat. Ten noorden van de site gaat deze op in de door het RUP opgelegde bufferzone. Ten westen van de nieuwbouw wordt een wilde tuin met lindebomen aangelegd. De school heeft een impact op de buurt en haar bewoners en moet iets teruggeven. Via de dienstingang achter de turnzaal kan de speel-tuin dan ook op gezette tijden (bvb. in het weekend) en in samenspraak met de school worden opengesteld voor de buurt of voor speelpleinwerking. De scheiding tussen speelkoer en tuin maken het mogelijk de school van de tuin af te sluiten om hierop te anticiperen.

### Planopvatting

Het ontwerp vertrekt vanuit de ambitie de circulatie oppervlakte en loopafstanden maximaal te reduceren. De vestibule en de compacte overlopen op de klasverdieping zijn hierop afgestemd. Ruimtes worden waar mogelijk dubbel gebruikt. De vestibule is hiervan het typevoorbeeld: zij is terzelfdertijd gang, overdekte speelplaats, vestiaire, studiezaal, knutselatelier en schakel tussen koer en tuin. Maar ook de noordelijke beuk op het gelijkvloers, met een reeks gelijkvormige rechthoekige kamers op het noorden georiënteerd, is analoog opgevat. Deze kunnen gebruikt worden als klassen voor levensbeschouwelijke vakken, voor themaklassen of naschoolse cursussen, als tijdelijk kantoor voor logopedist of studiebegeleider enz...

Het volume van de nieuwbouw is bijzonder compact, hetgeen ook het E-peil ten goede komt. Verwante functies, zoals de lokalen van het personeel of de leslokalen, worden geclusterd om energie te besparen.

### Energie

Er wordt maximaal gebruik gemaakt van natuurlijk licht door het inzetten van ramen tot tegen het plafond. Dit gaat gepaard met actieve maatregelen tegen oververhitting door het uitwerken van raamluifels (zuidgevel klasblok), zonder de warmtewinsten in de winter te hypothekeren. Algemeen streven we naar een E-peil van 50.

De ventilatie en verwarming verloopt via CO<sub>2</sub> gestuurde verwarmingselementen. Stijgwarmte wordt gerecupereerd door het situeren van de lokalen met constante bezetting (klassen) op de verdieping. De turnzaal, de refter, de vestibule en het sanitair op het gelijkvloers functioneren op een lagetemperatuursregime (vloerverwarming of gelijkaardig). De

refter dient weinig verwarmd te worden door de aard van haar gebruik: kortstondige bezettingen met hoog gebruikersaantal.

### Water

Het enkel voorzien van warm water voor keukens en onderhoud vormt een belangrijke ecologische en kostenbesparende ingreep. Alle sanitair functioneert op regenwater dat op de schoolterreinen zelf wordt gerecupereerd en overdadige regenval overloopt in een natuurlijke infiltratievoorziening in de tuin. Plaatselijk wordt de betonverharding van de speelkoer ingezaagd om infiltratie van neerslagwater in de bodem mogelijk te maken.

### Materiaal

De school wordt volledig opgetrokken in steenachtige materialen, zowel gevels als afwerkingen en bevoelingen. De school is op die manier slijtvast en onderhoudsvriendelijk. Andere materialen vallen meteen op en laten ons toe bijzondere accenten te leggen: houten vloeren van de polyvalente zaal (glad parket) en houten gevelschrijnwerk en klasrekken.

### Veiligheid

Veiligheid hangt in belangrijke mate samen met leesbaarheid. In dit ontwerp vormt een zeer leesbaar circulatiesysteem (vestibule, trappen, gang en lift) in combinatie met een strooksgewijze organisatie de kern van het schoolontwerp. Het betreden en verlaten van de school gebeurt telkens in een duidelijke inkomzone. Trappen zijn gelijkmatig, evacuatie routes vanzelfsprekend. De koer op het dak wordt voorzien van een stevige stalen borstwering.

### Comfort

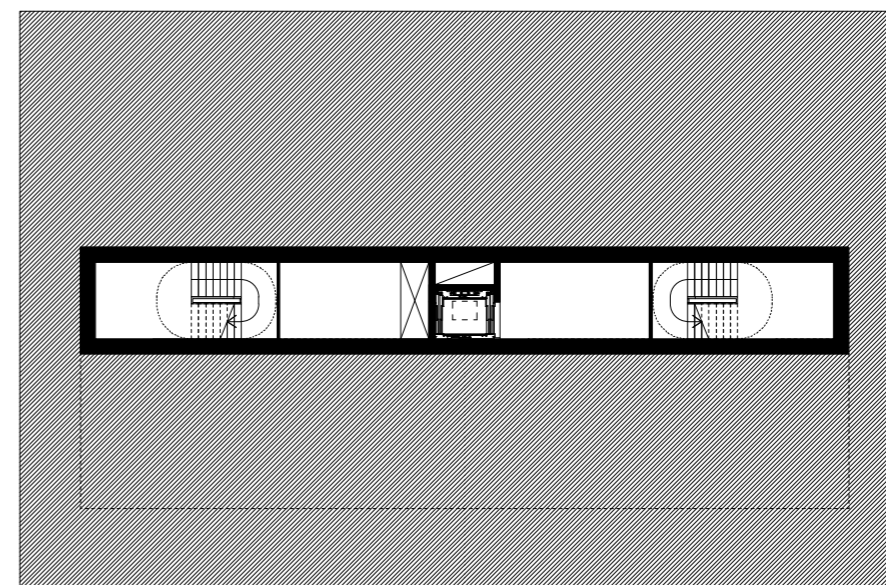
Het inbouwen van een maximale flexibiliteit in het schoolontwerp door het aanbieden van 3 kleine klassen (de leraarskamer inbegrepen) en 7 grote klassen, die in principe op te delen zijn in twee kleinere eenheden (bvb. de twee centraal gelegen klassen op de verdieping).

Het inbouwen van akoestisch comfort door het bufferen van klassen onderling door middel van de gang en het uithalen van klasruimtes en refter / turnzaal.

### Buitenruimte

De inplanting van de school is ontstaan vanuit de betrachting zoveel als mogelijk bruikbare oppervlakte tuin vrij te houden. Onder bruikbaar verstaan we niet de buffer van 5 meter tussen gebouw en perceelsgrens, wel aanéengesloten oppervlakte groenruimte die de allure heeft van een klein park. Deze ambitie heeft rechtstreeks geleid tot de inplanting van de nieuwbouw recht tegenover de oude kleuterschool.

De beste garantie op een groene en duurzame toekomst is kinderen reeds van kleinsaf in direct contact te brengen met natuur, bijvoorbeeld onder de vorm van wild speelgroen. Daarom hebben we in dit ontwerp gekozen voor een strikt onderscheid tussen het verharde speelplein (voor bvb. balspelen) en de speelnatuur achter de basisschool.



kelderplan 1/250