

Crematorium

Villa

Secchi

Crematorium

Services

Public

Cafeteria

Parking

## CONCEPT – EN VISIEVORMING VAN DE ONTWERPER

### Inleiding

*"We shall not cease from exploration  
And the end of all our exploring  
Will be to arrive where we started  
And know the place for the first time."*<sup>1</sup>

Het gaat om rust vinden en vrede sluiten in het prachtige landschap van Hoog Kortrijk, dat zich open ontplooit in de glooiende ruimte van het interfluvium Leie-Schelde.

De begraafplaats van Hoog Kortrijk is een serene site die zich vouwt over het landschap, met plateaus die ritmisch over de helling schuiven.

Deze begraafplaats laat zich beleven als een stille promenade, waar begraafplaats, columbarium, strooiweide, urnenveld, en het nieuwe crematorium een episode zijn voor momenten van intense en complete beleving.

Het nieuwe crematorium wordt deel van het landschap. De landschappelijke beleving integreert zich ook binnen de muren van het nieuwe crematorium.

Het crematorium zal geen kerk of kapel zijn, met religieuze of mystieke sfeer.

Het crematorium zal ook geen huis zijn waar het gezellig toeven is.

Het nieuwe crematorium dat wij voorstellen wordt een uiterst sober en integer gebouw, waar op juiste en heldere wijze waardig afscheid wordt genomen.

### Locatie

De ceremoniële episodes in een crematorium gebeuren optimaal in een strikt lineaire beleving – inkom, aula, aparte familiekamer, ceremonie, condoleance, afscheid, verbranding – en mogen nergens in conflict komen met andere episodes en ceremonieën.

Het oorspronkelijke programma van 1992 is in het Projectdossier van juli 2005 aanzienlijk uitgebreid – opdat twee ceremonieën tegelijkertijd kunnen plaatsvinden. Het is onze stellige overtuiging dat het nieuwe programma niet langer haar optimale plaats kan vinden op die fragiele plek waar het perspectief van de vallei verbreedt en verruimt. Op deze locatie zouden te veel diverse functies worden samengebracht, zouden conflicten kunnen ontstaan, op een plek die haar unieke kracht juist verwerft uit de stille weidsheid : ceremonie, crematorium, strooiweide, begraafplaats, columbarium, urnenveld, cafetaria, lijkwagens... allemaal episodes met eigen verplaatsingen en parcours.

Deze oorspronkelijke site verdraagt geen drukke passages en verkeer, een sobere ontsluiting is haast niet mogelijk.

Essentieel voor ons is op deze plaats de stilte en het perspectief te bewaren.

Het nieuwe crematorium zal nu een andere plaats moeten vinden, en deze plaats ook veroveren. Het nieuwe crematorium zal die leegte moeten vinden die het geheel van de site BPA 33/4 Begraafplaats Hoog Kortrijk en haar unieke belevingspromenade vervolledigt en voltooit. Het nieuwe crematorium moet aantonen dat deze site nooit had kunnen bestaan zonder haar aanwezigheid. Het nieuwe crematorium moet er als het ware steeds geweest zijn, net zoals de begraafplaats, net zoals het landschap.

Het crematorium wil een evidentie worden.

*"I believe that architects should design gardens to be used, as much as the houses they build, to develop a sense of beauty and the taste and inclination towards the fine arts and other spiritual values. Any work of architecture which does not express serenity is a mistake."*<sup>2</sup>

Ons ontwerpvoorstel integreert het nieuwe crematorium Hoog Kortrijk op de site van het geplande landschappelijke beeldenpark, binnen het BPA 33/4 Begraafplaats Hoog Kortrijk, in het verlengde van het bestaande ceremoniegebouw, op veertig meter afstand. Het nieuwe crematorium 'verdwijnt' in het bestaande landschap, komt als volume nog geen meter boven het landschap en maaiveld, en wordt het eerste 'beeld' van het landschappelijk 'beelden'park. Het nieuwe crematorium wordt onderdeel van begraafplaats en landschap.

### Concept

Het bestaande landschap en omgeving worden maximaal gerespecteerd.

De bestaande 'richtlijnen' van de begraafplaats worden als vanzelfsprekend gerespecteerd en tussen deze richtlijnen ontplooit het crematorium.

Deze richtlijnen geven perspectief en ritme, waarbinnen het nieuwe crematorium zich ontwikkelt als een panoramische foto.

Ons ontwerpvoorstel integreert zich maximaal in landschap en omgeving, zoals Le Corbusier het pertinent heeft omschreven : "L'architecture, ce n'est pas les choses, mais entre les choses."

### Organisatie

Alle ceremoniële episodes in het nieuwe crematorium ontplooiën zich strikt lineair in één ondergrondse verdieping en er ontstaan nergens mogelijke conflicten tussen beide ceremonieën: een zachte helling leidt naar ingang en centrale inkom, twee aula's met afzonderlijke familiekamers, ruimte voor diensten, priester en morele consulent, sociale dienst, regiekamer, administratie en management, wachtruimtes, technische ruimtes, parkeerruimte, bloemen...

De toegang voor de ceremonie – voor familie en verwanten – wordt tevens strikt gescheiden van de toegang voor de lijkwagens en andere technische functies. De toegang tot inkom wordt hoofdzakelijk te voet bereikt maar is tevens bereikbaar voor mindervaliden en minder mobiele mensen.

### Architectuur en materialen

Het nieuwe crematorium bestaat volledig uit beton – met dezelfde textuur als het huidige ceremoniegebouw – en glas. Alle ruimtes hebben een vrije hoogte van 3,40 meter.

De constructie onderscheidt grondoppervlaktes, muren en plafonds met een duidelijke voeg.

Drie betonkleuren onderscheiden zich doorheen de constructie maar de verschillende kleurschakeringen zijn haast niet zichtbaar, door het gevarieerde lichtspel dat binnenkomt uit plafond en muren :

- een donkergrijze grondoppervlakte die gepolijst is
- muren van helder grijs beton
- plafonds in een witte of lichtgrijze kleur om de verschillende lichtinvallen van buiten te versterken

### Strooiweide en donatorium

Het nieuwe crematorium zal ook gebruik maken van de bestaande infrastructuur van de begraafplaats:

- het urnenveld van de begraafplaats
- dezelfde vormgeving als de bestaande columbaria
- de strooiweides van de begraafplaats

We stellen voor om de site van de strooiweide te versterken met de symboliek van water, met een waterpartij die aansluit bij de huidige strooiweide. Er kan een formeel watervlak aangebracht worden in harmonische verhouding met de bestaande, met beton omkaderde plateaus, dieper in de vallei.

Deze site – van weide en water - wensen we een nieuwe naam te geven: "Donatorium", als plaats waar de mens zich opnieuw schenkt aan de aarde, in een dankbaar en reflectief gebaar.

### Parking

De bestaande, huidige parking wordt behouden, helder ingericht en begrijpbaarder gemaakt. Er wordt een juist parcours gecreëerd voor de diverse bezoekers.

### Catering

De cateringfaciliteiten wensen we niet te integreren in het nieuwe crematorium, uit oprecht respect voor het menselijke gebeuren van afscheid nemen en crematie.

We suggereren een klein, nieuw en afgesloten paviljoen – met patio en binnentuin – vlakbij de parking, voor een sobere koffietafel, moduleerbaar voor maximum 120 personen.

### Kunstintegratie

Het nieuwe crematorium is bedekt met aarde en groen, zoals het landschap, en vormt deel en beeld van het landschap. Op het dak van het crematorium markeren zich enkele duidelijke volumes van licht en lucht, in graniet en metaal, in glas en steen.

Binnen het crematorium heerst een sobere sfeer, waar veel licht van overal verrassend binnentreedt.

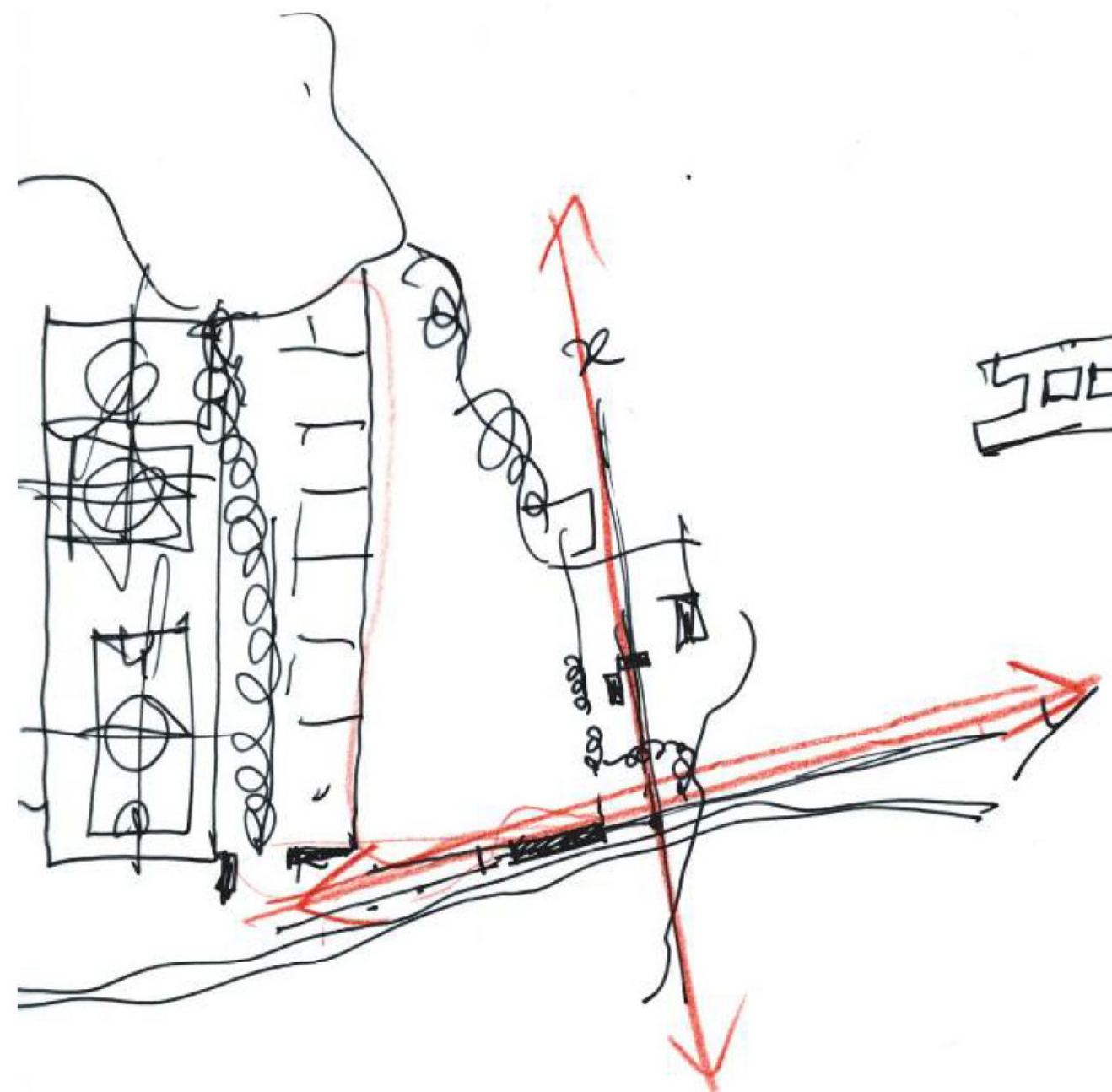
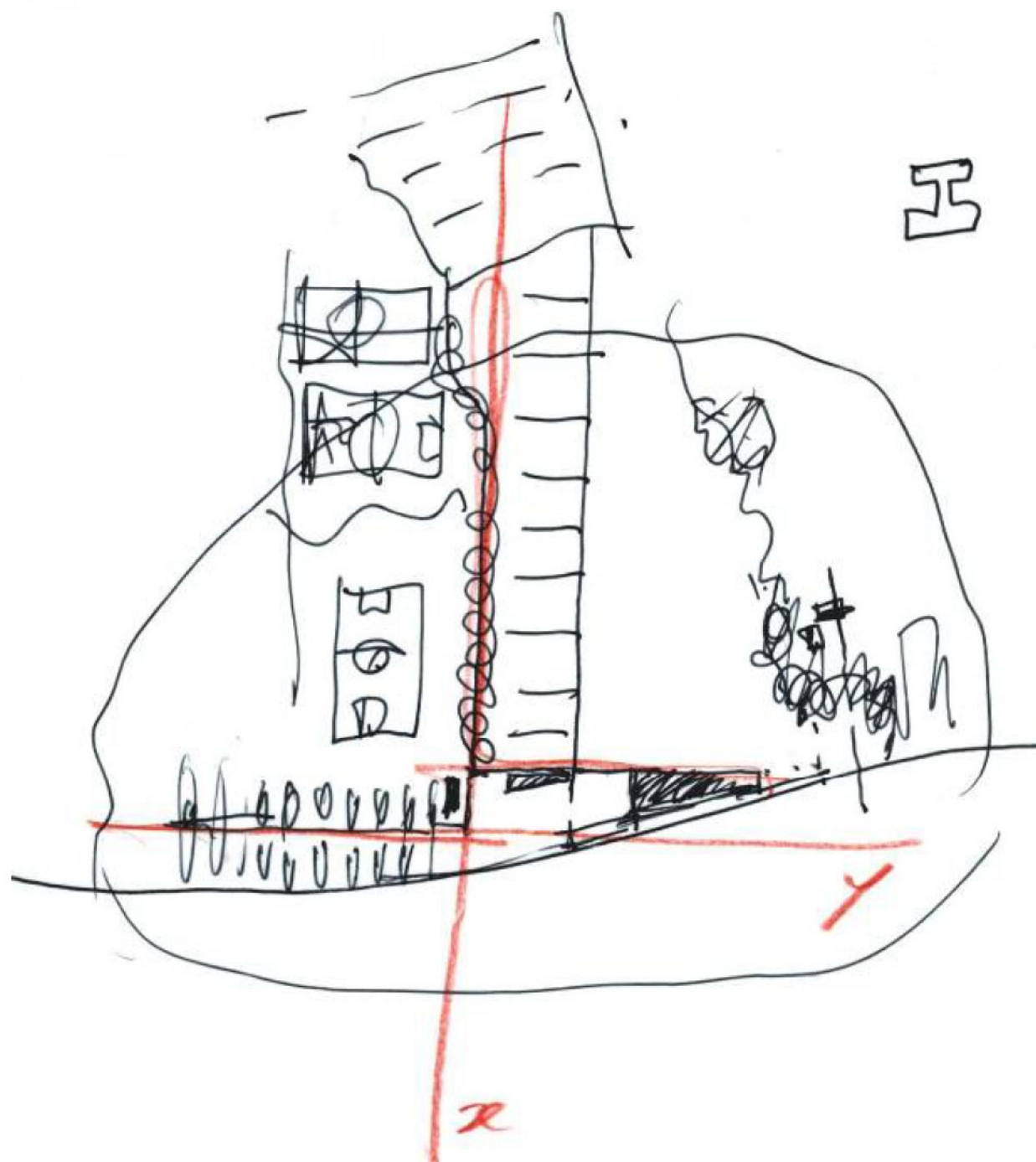
Het meubilair is discreet en praktisch.

Kunst dringt zich nergens op. Wij suggereren graag fotografie in het beton, van Vlaamse fotografen.

Het nieuwe crematorium voelt en ademt licht en lucht, water en landschap, als elementaire sfeer.

1 - T.S. Eliot

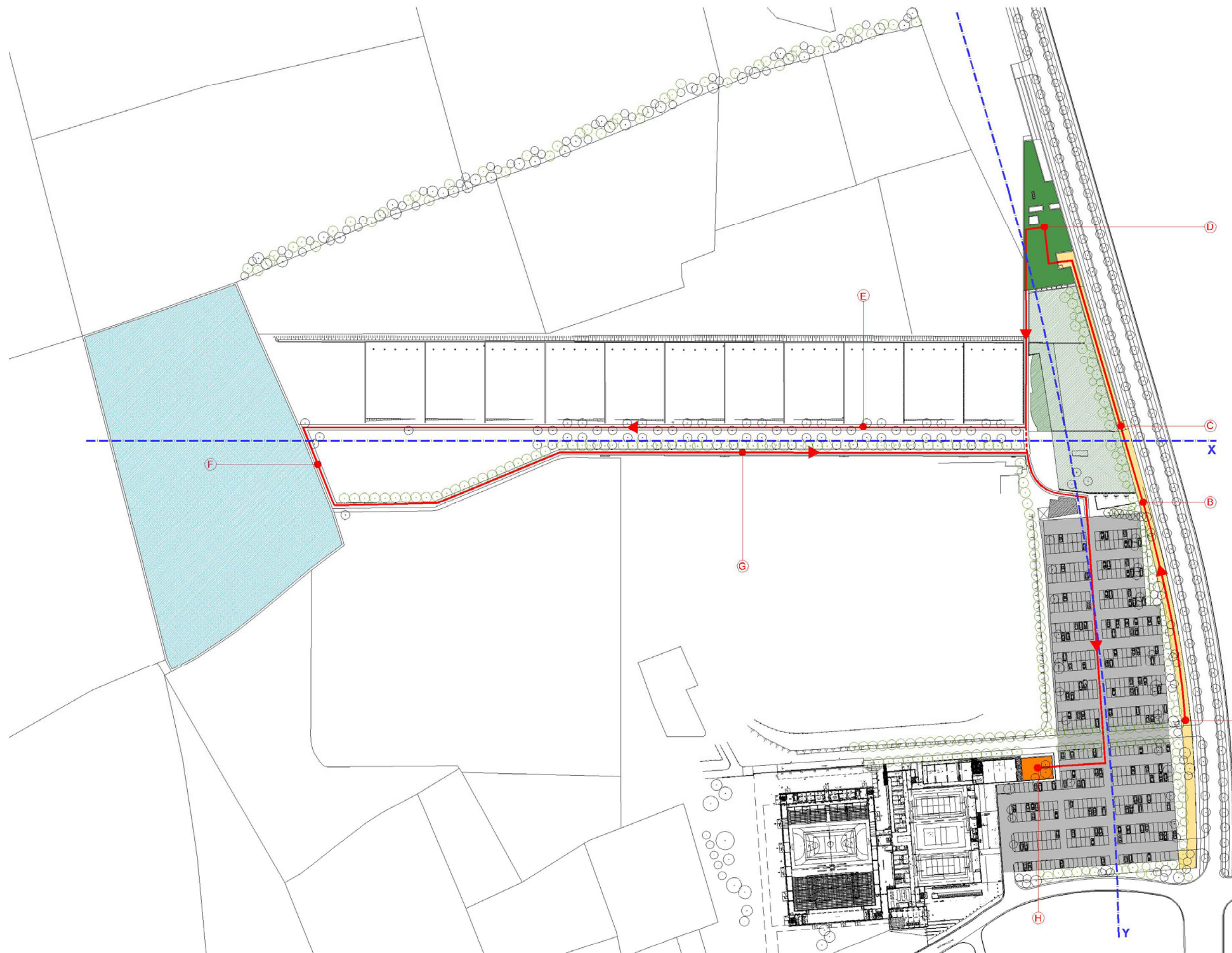
2 - Luis Barragán, Mexicaans architect, in zijn toespraak als Pritzker Architectuur laureaat – 1980



Twee opties waren mogelijk voor de landschappelijke inplanting van het crematorium :

- (I) Deze optie ent zich integraal op de ritmische richtlijnen van de bestaande begraafplaats
- (II) Deze optie distantieert zich van de bestaande begraafplaats en wordt onderdeel van de bebouwde structuur in de omgeving

In het ontwerpvoorstel is resoluut gekozen om de richtlijnen van de begraafplaats consequent te respecteren en te volgen.

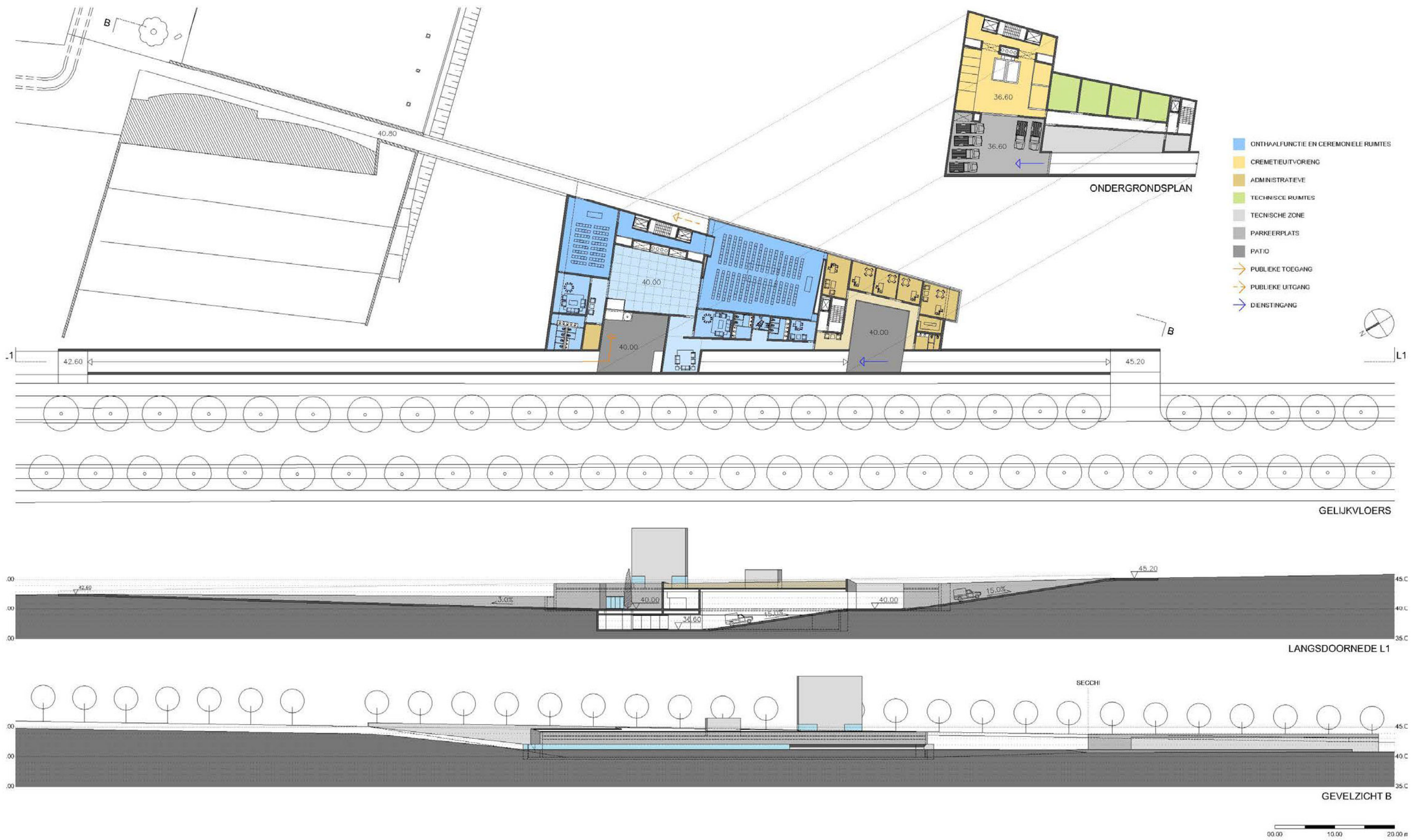


Legende:

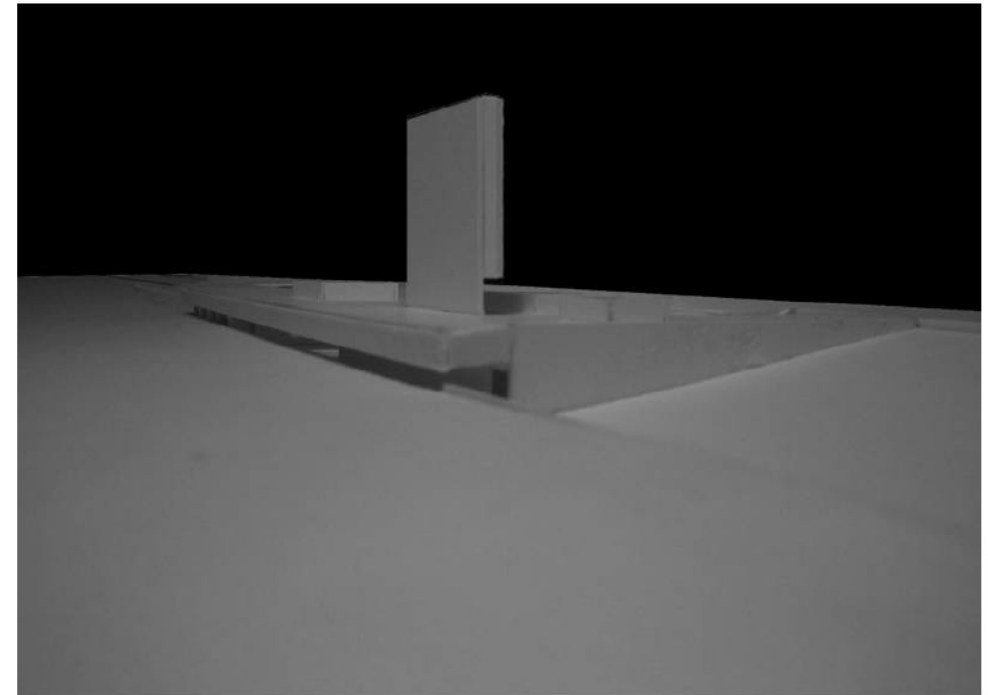
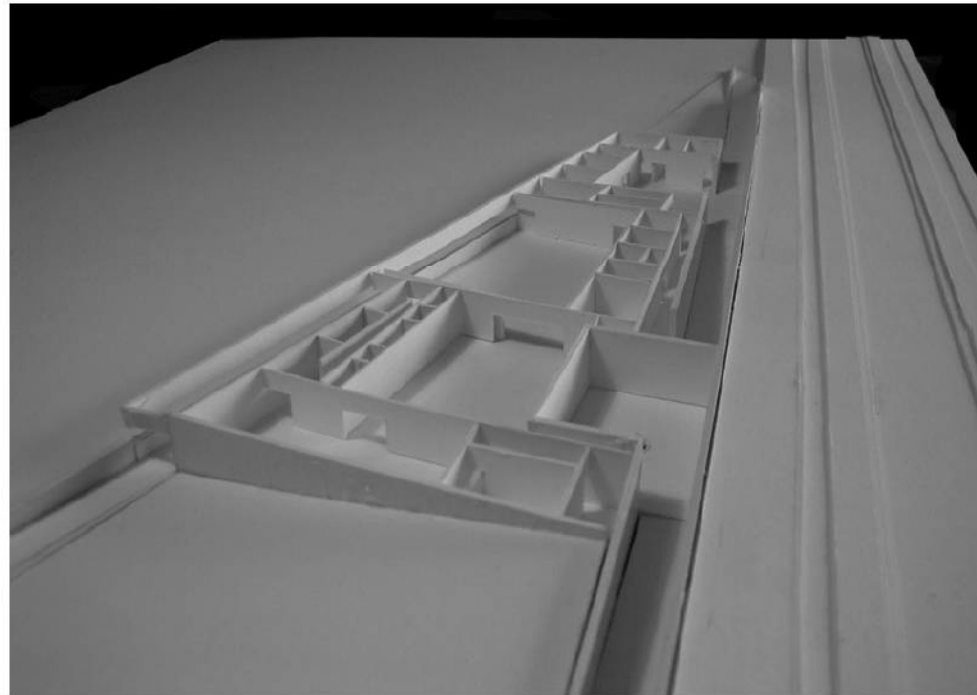
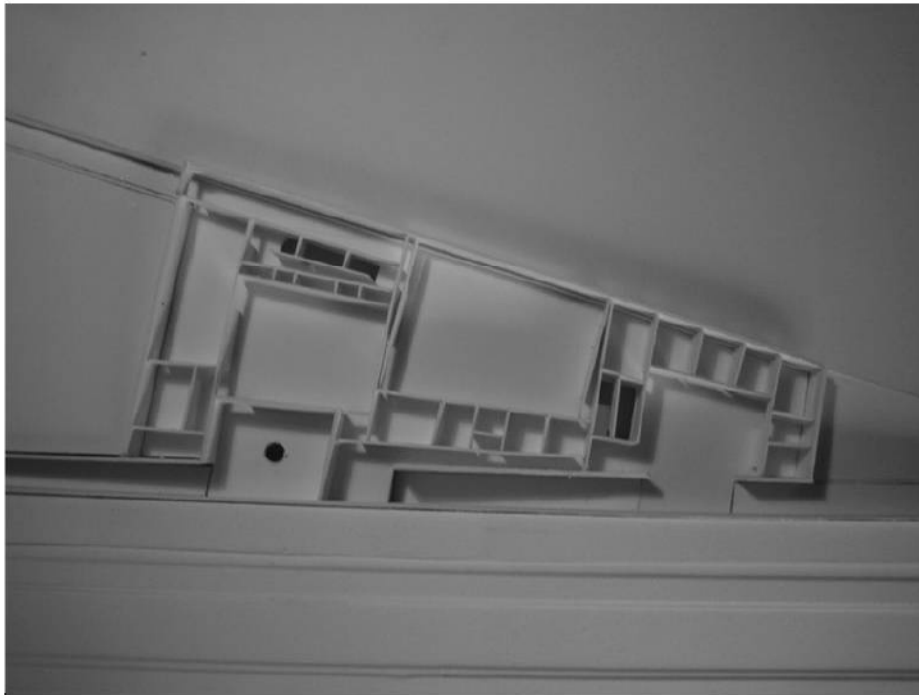
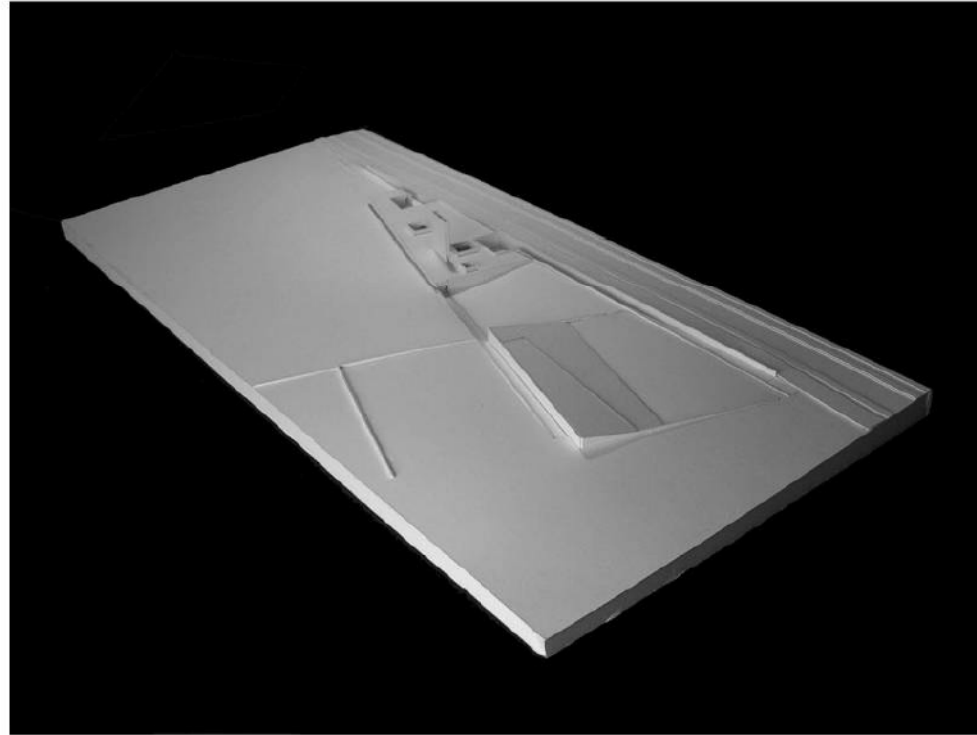
- A - Parking - Begin van het Parcours
- B - Parcours parallel aan de baan
- C - Helling - toegang van het crematorium
- D - Crematorium - Transformatie van het lichaam
- E - Parcours naar het Donatorium
- F - Donatorium - Strooien van de as
- G - Parcours - Terugkeer
- H - Parking - Cafeteria
- - - - Hoofdassen
- - - - Parcours

Inplanting

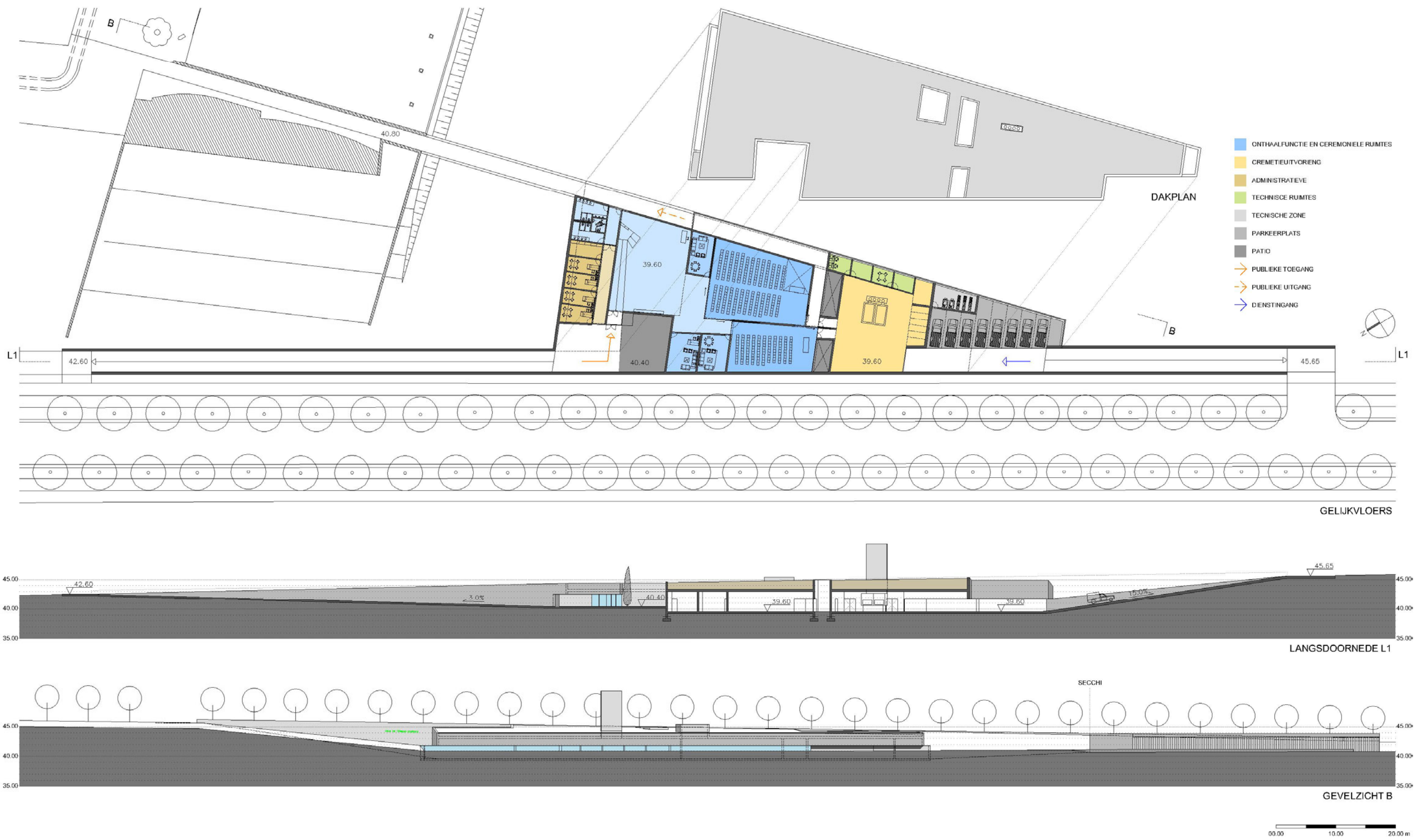
Schaal 1/2000



Een crematorium is een uiterst lineair parcours, om de ceremonie en beleving zo logisch en daarom zo menselijk mogelijk te maken.  
 Een eerste ontwerpvoorstel werd daarom ontwikkeld met twee verdiepingen : -1 voor bezoekers, ceremonie en diensten en -2 voor de crematie.

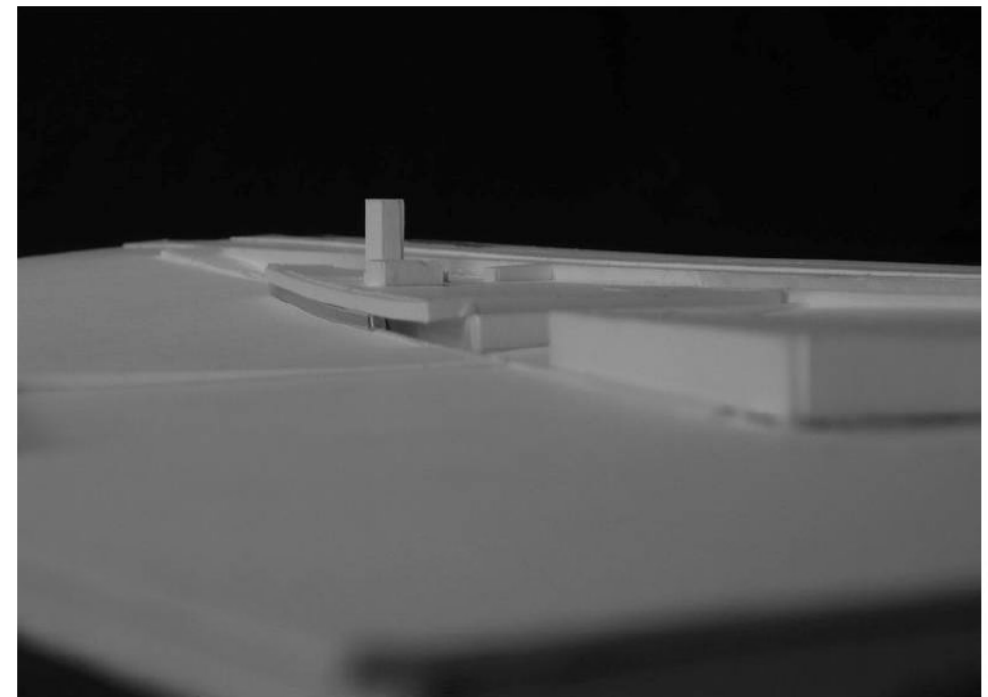
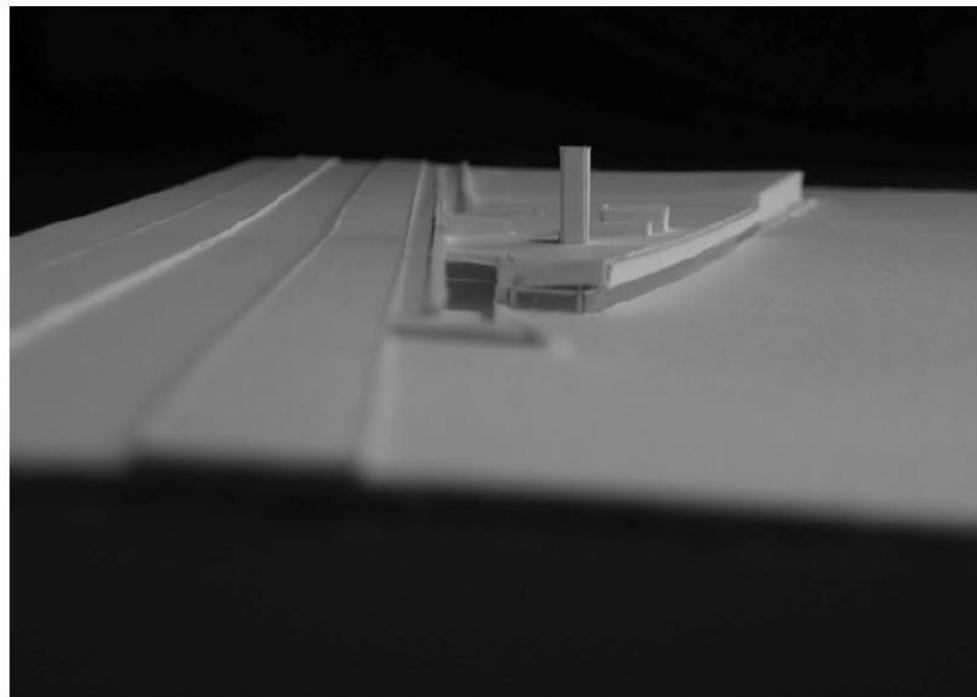
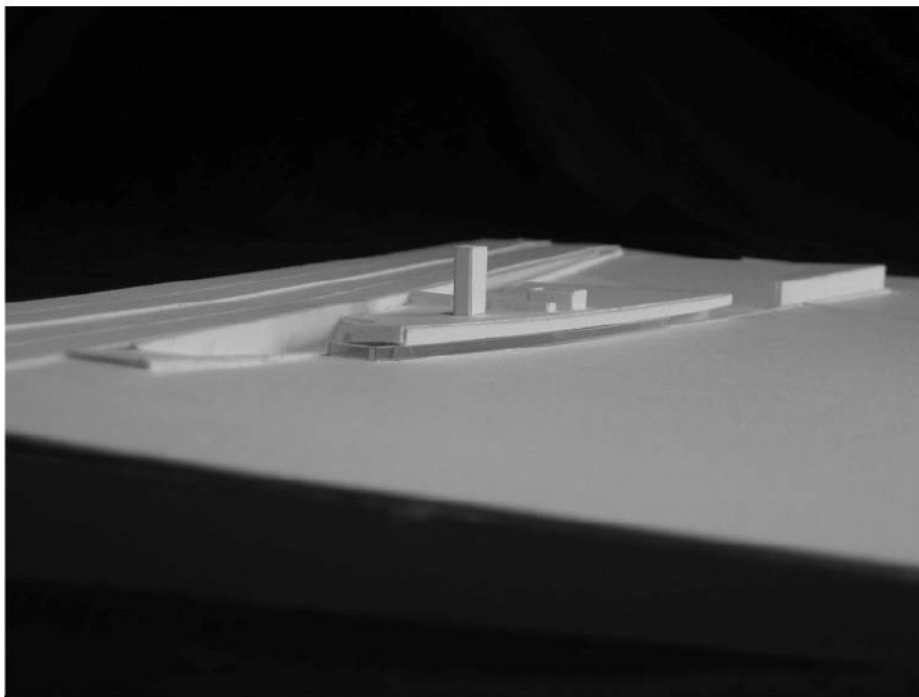
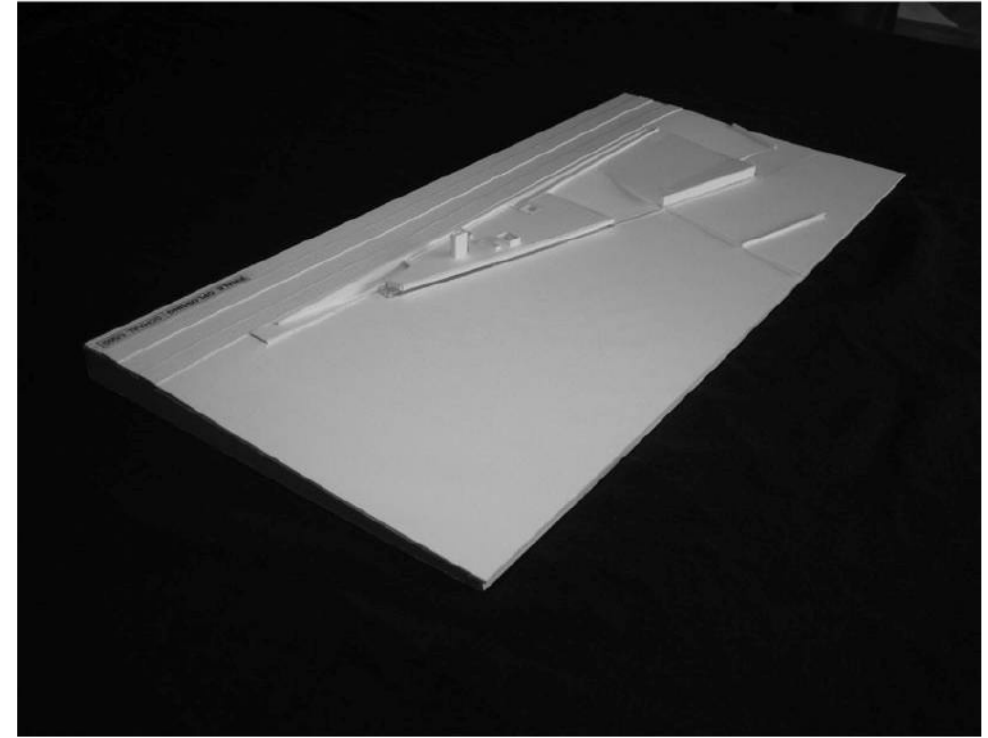
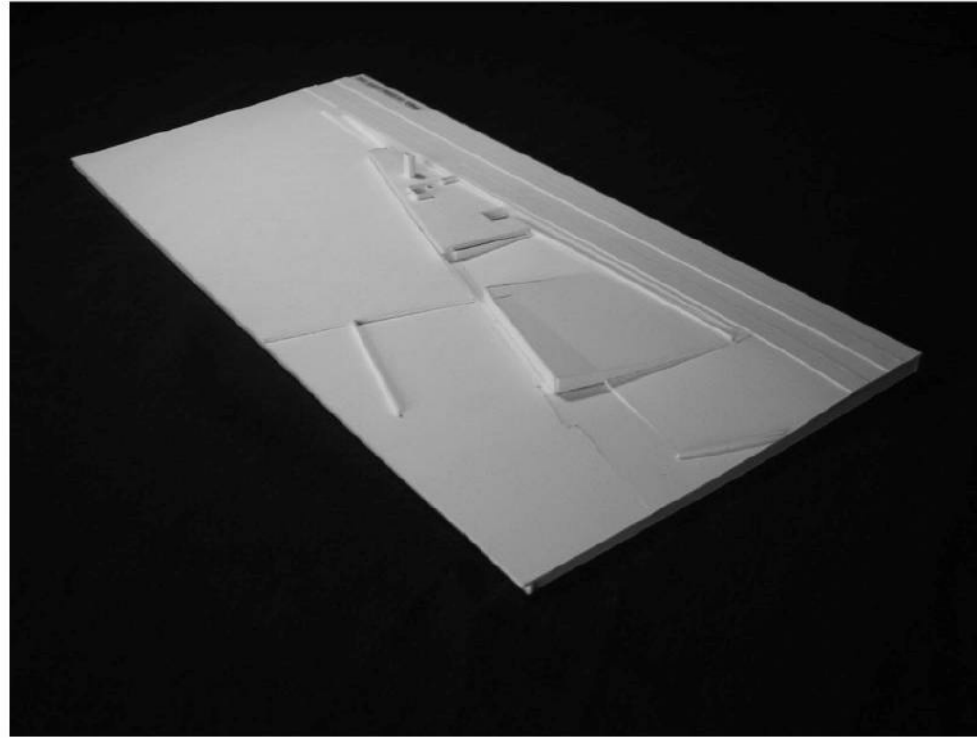
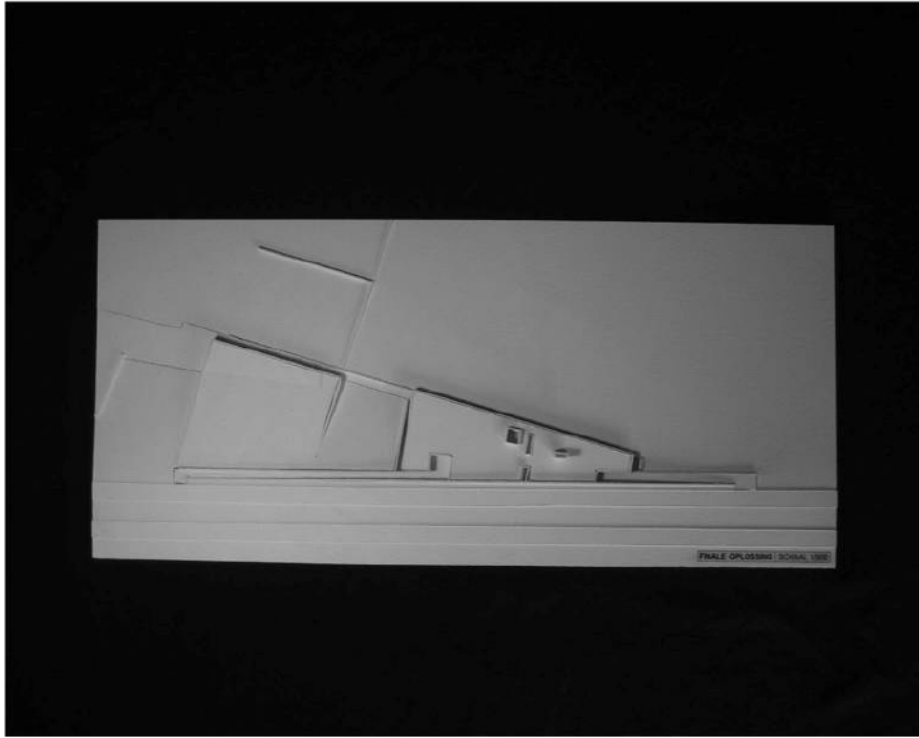


STUDIE MODEL

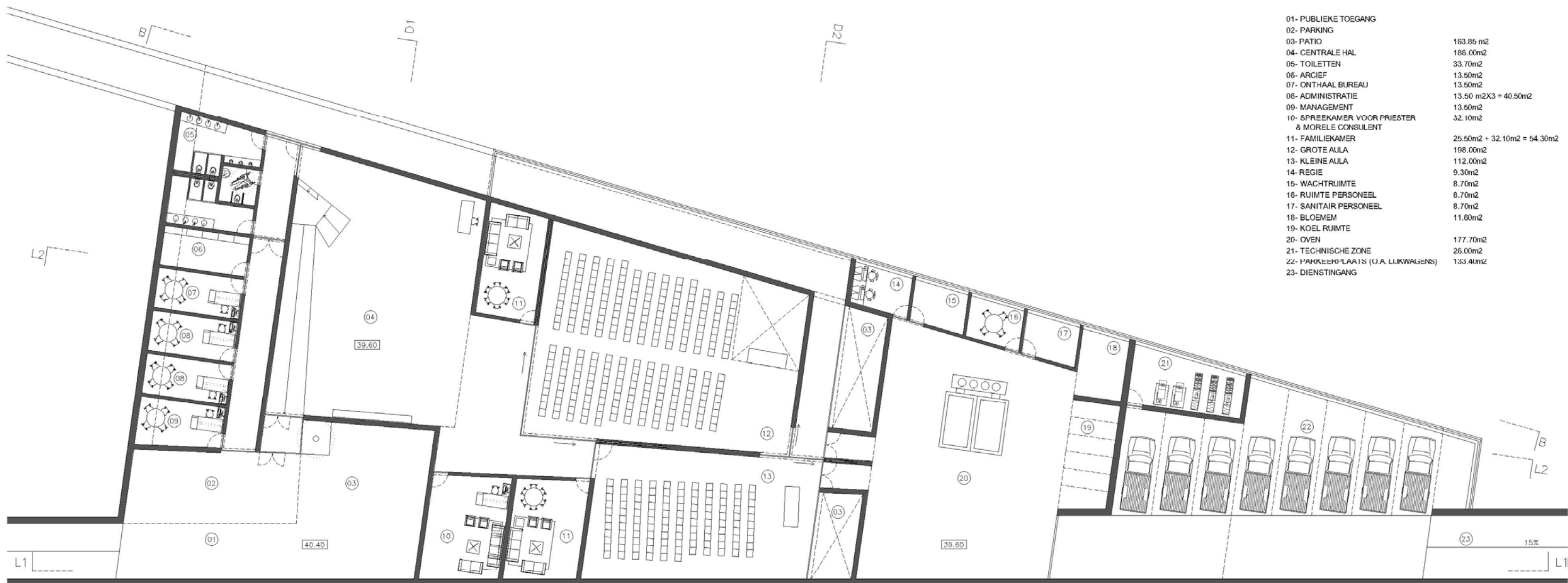


Verder onderzoek en ontwerp heeft het mogelijk gemaakt om alle diensten en functies in één logisch parcours op één verdieping te ontwikkelen (-1)

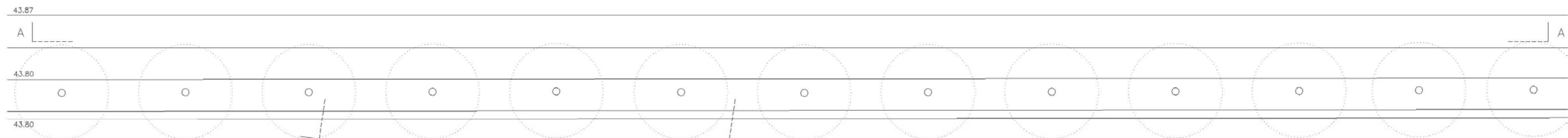




FINALE OPLOSSING



01- PUBLIEKE TOEGANG	
02- PARKING	163.85 m <sup>2</sup>
03- PATIO	186.00m <sup>2</sup>
04- CENTRALE HAL	33.70m <sup>2</sup>
05- TOILETTEN	13.50m <sup>2</sup>
06- ARCIEF	13.50m <sup>2</sup>
07- ONTHAAL BUREAU	13.50m <sup>2</sup>
08- ADMINISTRATIE	13.50 m2X3 = 40.50m <sup>2</sup>
09- MANAGEMENT	13.50m <sup>2</sup>
10- SPREEKAMER VOOR PRIESTER & MORELE CONSULENT	32.10m <sup>2</sup>
11- FAMILIEKAMER	25.50m <sup>2</sup> + 32.10m <sup>2</sup> = 54.30m <sup>2</sup>
12- GROTE AULA	198.00m <sup>2</sup>
13- KLEINE AULA	112.00m <sup>2</sup>
14- REGIE	9.30m <sup>2</sup>
15- WACHTRUIMTE	8.70m <sup>2</sup>
16- RUIMTE PERSONEEL	8.70m <sup>2</sup>
17- SANITAIR PERSONEEL	8.70m <sup>2</sup>
18- BLOEMEN	11.60m <sup>2</sup>
19- KOEL RUIMTE	
20- OVEN	177.70m <sup>2</sup>
21- TECHNISCHE ZONE	26.00m <sup>2</sup>
22- PARKEERPLAATS (O.A. LIJKWAGENS)	133.40m <sup>2</sup>
23- DIENSTINGANG	



GELIJKVLOERS - SCHAAL 1/250

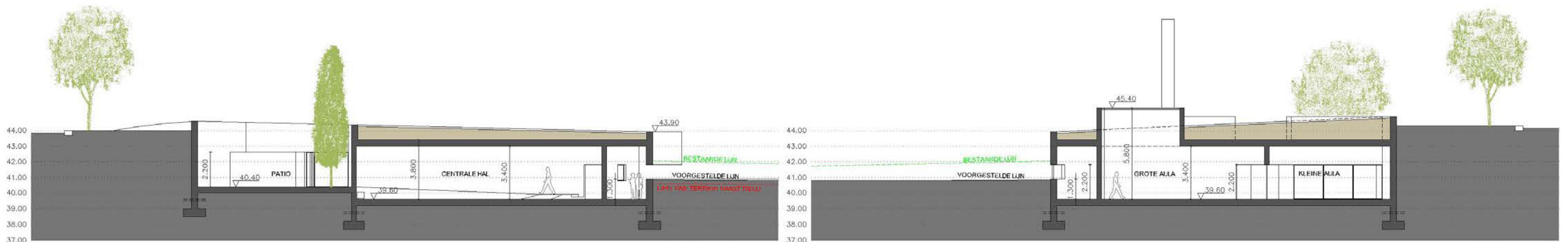


LANGSDOORNEDE L1



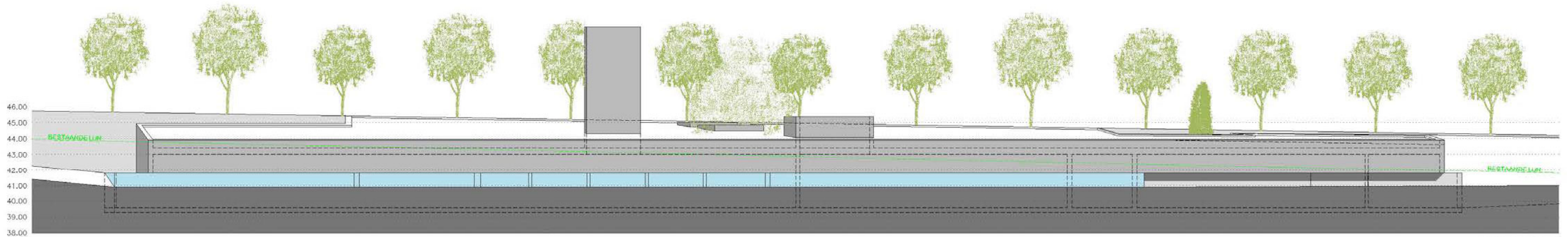


LANGSDOORNEDE L2

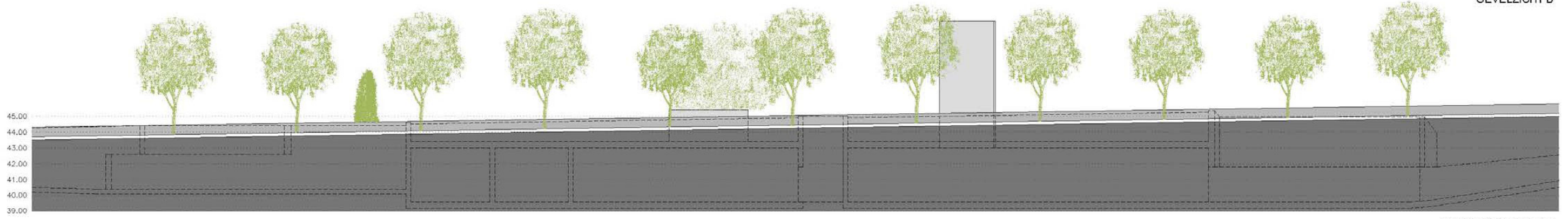


DWARSDOORSNEDE D1

DWARSDOORSNEDE D2

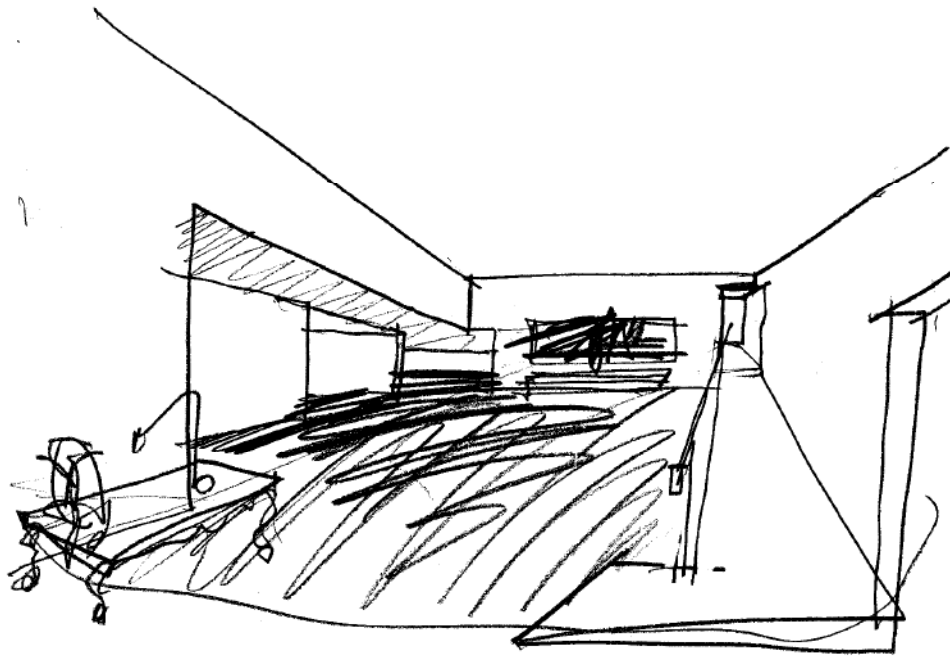


GEVELZICHT B

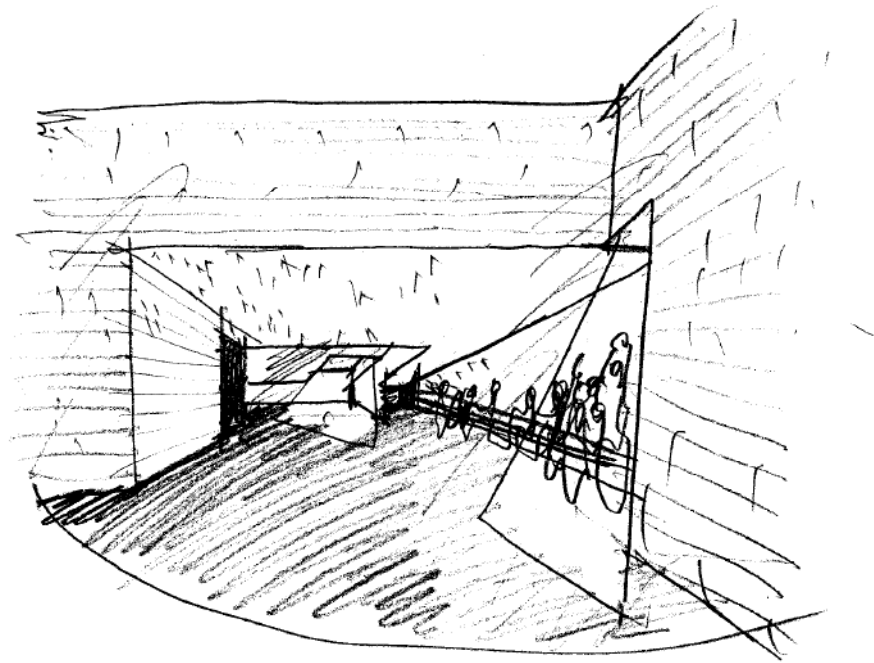


LANGSDOORNEDE L1

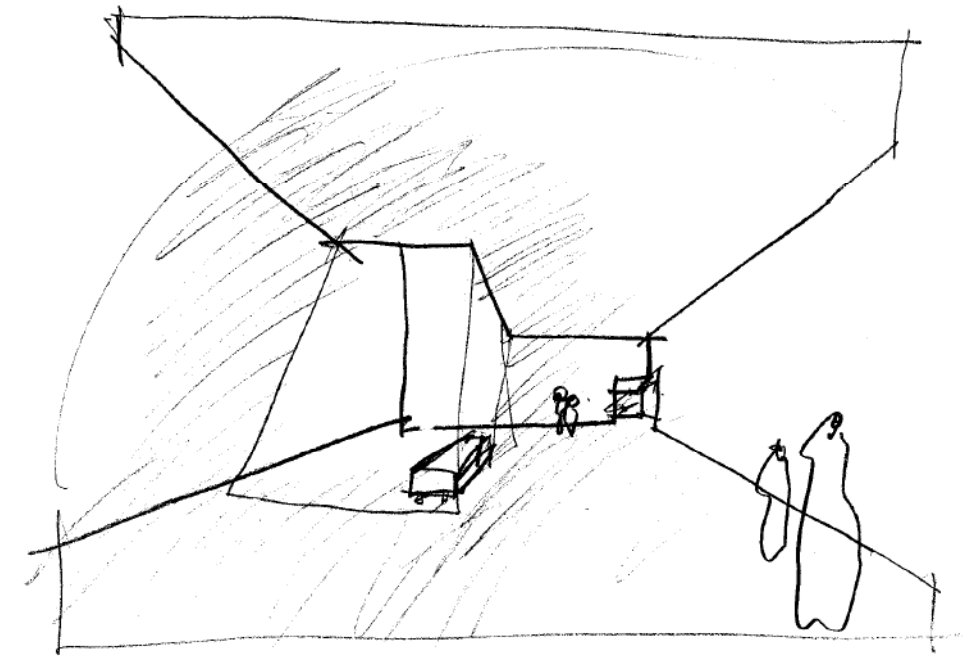




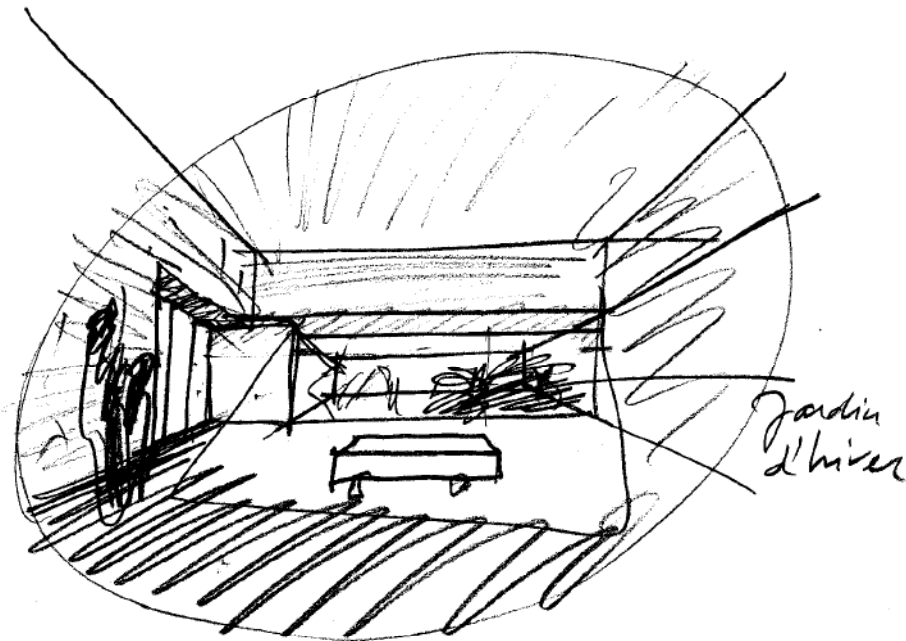
Centrale hal



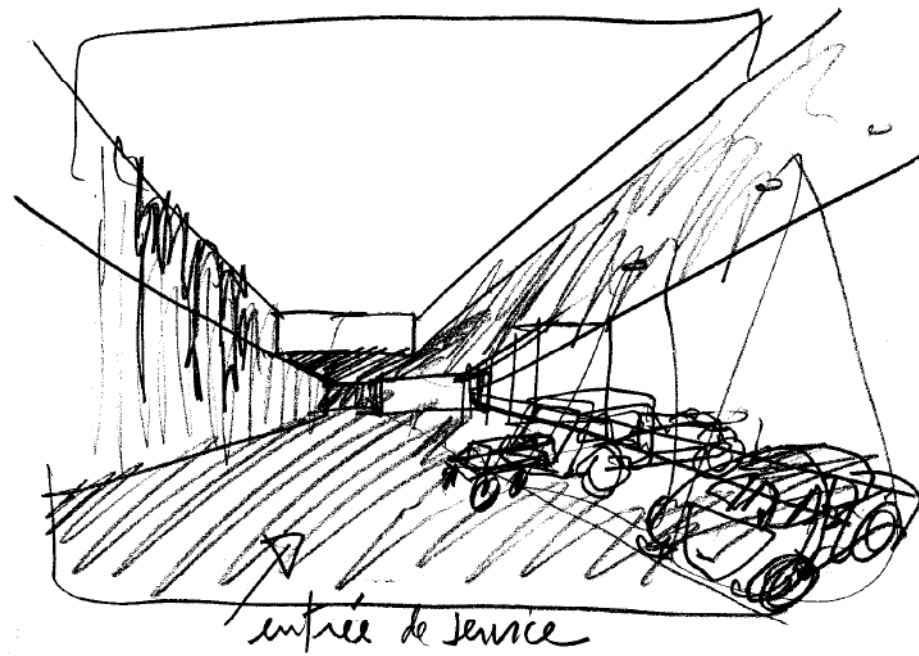
Toegang tot de aula's



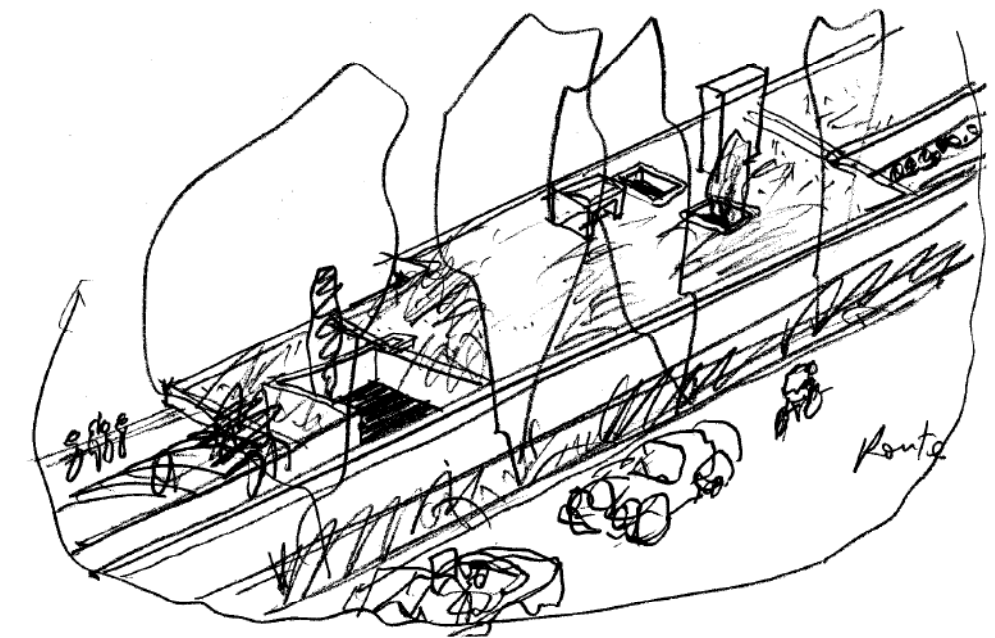
Grote aula



Kleine aula



Dienstingang



Algemeen overzicht

