

o n t w e r p v o o r s t e l
s t u d i e o p d r a c h t

J E U G D H E R B E R G
A N T W E R P E N

inhoud

inhoud	1
begeleidende nota	2
A. stedenbouw	2
<u>A.1 verkeer</u>	2
<u>A.2 socio-economisch</u>	3
<u>A.3 stedelijke morfologie</u>	4
B. architectuur	6
<u>B.1 inhoudelijke concepten</u>	6
<u>B.2 programmatische organisatie</u>	7
<u>B.3 vormelijk concept</u>	8
<u>B.4 constructief concept</u>	9
<u>B.5 duurzaamheid</u>	9
<u>B.6 kunstintegratie</u>	10
C. buitenaanleg	11
<u>C.1 Boogaardeplein</u>	11
<u>C.2 Binnentuin</u>	11
grondplannen	12
3D zichten	13
globale raming	14
verdere organisatie planproces	15
A. voorstel planningsproces	15
B. algemene aanpak planningsproces	15
bouwkostbeheer	16
samenwerkingen	17

begeleidende nota

Deze conceptnota en de bijhorende schema's geven aan met welke factoren Groep ARCHO rekening gehouden heeft bij de totstandkoming van onderhavig schetsontwerp. Er zijn hierin in de loop van het ontwerpproces bepaalde keuzes gemaakt, op basis van eigen inzichten.

Het ontwerpvoorstel moet dus eerder gezien worden als één mogelijke vertaling van het programma van eisen. Indien voor bepaalde parameters andere opties zouden worden vooropgesteld, is het niet ondenkbaar dat dit tot een geheel ander ontwerp zal leiden.

A. stedenbouw

A.1 verkeer

a. parkeerproblematiek

Bij de realisatie van een project van een zekere schaal moet, zeker in een stedelijke context de parkeerproblematiek steeds bekeken worden buiten de grenzen van het eigen project.

Men mag zich in dit verband niet beperken tot het voldoen aan de vraag naar twee parkeerplaatsen voor de conciërge, en aan de occasionele behoefte van parkeergefaciliteiten voor ander personeel. De vaststelling dat een zekere mate van parkeerdruk heerst in de onmiddellijke omgeving dient ook betrokken bij de studie.

Een verlichting van de parkeerdruk in de buurt kan bekomen worden door een parkeerkelder voor bewonersparkeren onder de nieuwbouw te steken. Weliswaar zal dan moeten worden nagedacht over bouw- en uitbatingkosten van de parkeergarage.

Capaciteit, toekomstverwachtingen en wensen met betrekking tot de toekomst van het overliggend parkeergebouw aan de Happaertstraat dienen in dat verband als een bijkomende factor overwogen.

Het realiseren van een ondergrondse parking over de volledige oppervlakte van de beschikbare percelen lijkt binnen het kader van het opgegeven bouwbudget niet haalbaar, maar kan eventueel verder bekeken worden in de globale verkeersproblematiek van de binnenstad.

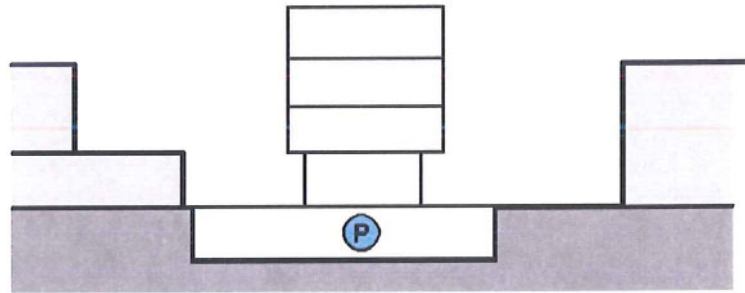
b. autobusverkeer

Indien gewenst kan geopteerd worden om één of twee busstaanplaatsen te voorzien. Deze zijn het best realiseerbaar langs de Sint-Antoniusstraat, dit omwille van het minst aantal te nemen bochten.

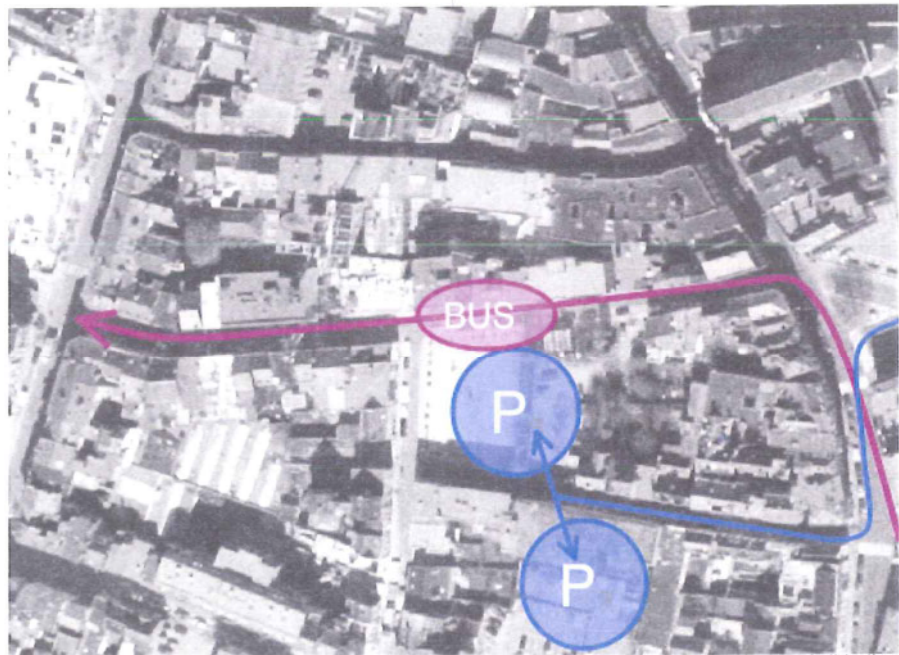
Verder onderzoek moet uitwijzen of de voor autobussen noodzakelijke aanpassingen aan de kruisingen met Kammenstraat en Nationalestraat haalbaar zijn, dit in het licht van een ruimer prioriteitenkader.

c. fietsers en voetgangers

Voor de gevraagde fietsenstalling is een vlotte toegankelijkheid vanop straat (evenals vanuit het gebouw) te weerhouden als belangrijkste voorwaarde waaraan voldaan moet worden.



figuur 1: parkeerkelder



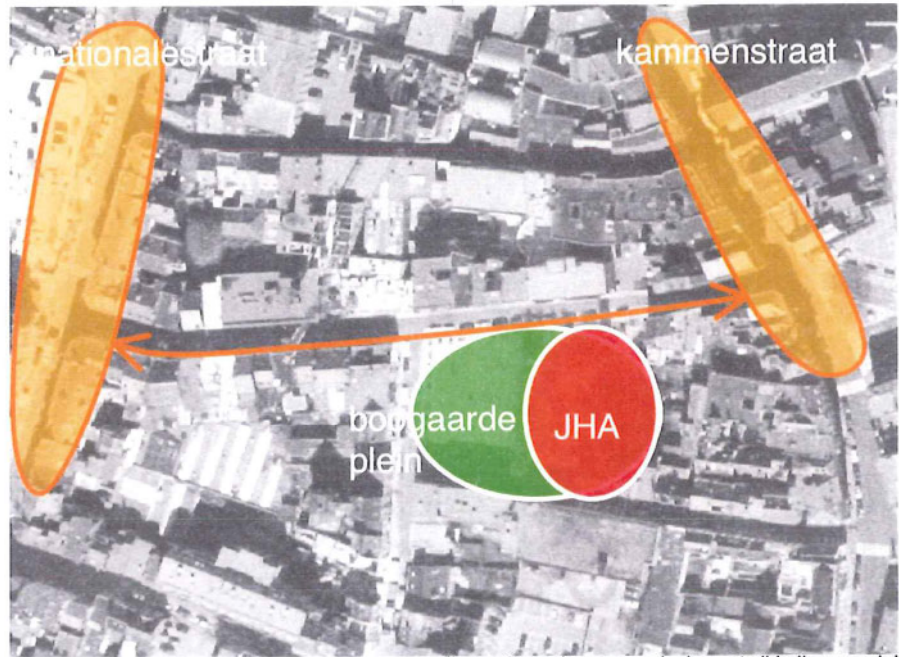
figuur 2: verkeersafwikkeling

A.2 socio-economisch

De Sint-Antoniussstraat kan opgewaardeerd worden als voetgangersverbinding tussen Kammenstraat en Nationalestraat, twee bloeiende winkelstraten met een jong en modegevoelige uitstraling. Hier is aan beide kanten van de straat al een aanzet toe gegeven (b.v.: winkel Walter van Beirendonck).

De aanleg van het Boogaardepark / -plein kan in die zin geconcipieerd worden, en een heraanleg van de straat zelf is in overweging te nemen. Het lijkt in dit verband ook aangewezen om langs de Sint-Antoniussstraat een levendige / commerciële functie te huisvesten op het gelijkvloers van de jeugdherberg. Ook aan de pleinzijde kan ervoor gezorgd worden dat er voornamelijk meer actieve functies op het gelijkvloers van de jeugdherberg gelegen zijn.

Door zulke aanpak, krijgt het te realiseren Boogaardeplein een meer gemengd statuut, dat de buurtondersteunende rol van de open ruimte in relatie brengt met de dynamiek van de jeugdherberg, maar ook met de omliggende kleinhandel. De jeugdherberg als bovenlokale bestemming, en het Boogaardeplein als groene buitenruimte voor het woonerf, worden aldus een schakel in één van de voetgangersparcours die de binnenstad kenmerken.



figuur 3: socio-economische ontwikkelingsmodel

A.3 stedelijke morfologie

Het omliggende bebouwde weefsel is tweeledig van aard: kleinschalig en klassiek van typologie in beide gesloten delen van Sint-Antoniusstraat en Happaertstraat; iets grootschaliger en moderner van typologie aan de open ruimte van de projectsite. Deze tweeledigheid vindt zijn weerslag in het project voor de jeugdherberg.

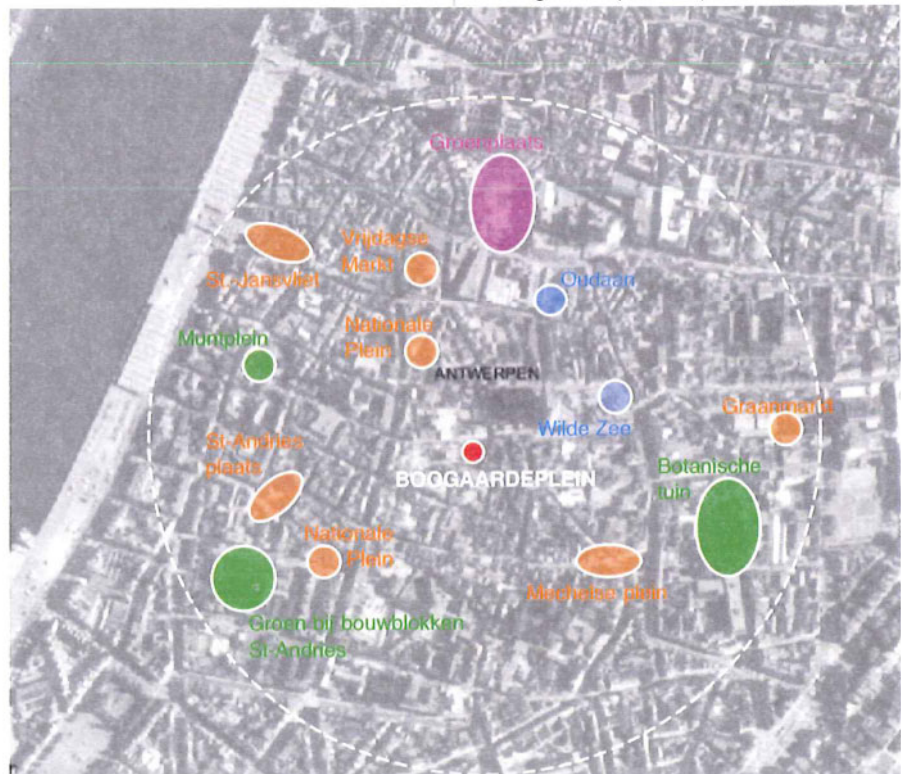
Eenzijds lijkt een traditionele aansluiting aangewezen, met respect voor kroonlijsthoogte en typologie van de onmiddellijke buur in beide straten. Anderzijds is er naar de pleingevels toe meer ademruimte voor een eigen invulling, die idealiter het heterogene van de drie pleinwanden aan elkaar weet te binden tot een samenhangend geheel.

Uit een geografische en typologische opname van de bestaande pleinen in de omgeving, kan worden besloten dat het voorgestelde Boogaardeplein tegemoet komt aan een reële nood voor een kwalitatieve en groene open ruimte op schaal van de buurt. De vraag dient gesteld naar de gewenste typologie van deze ruimte: pleintje of parkje, of iets tussenin?



figuur 4-5-6: bestaand bebouwde weefsel

figuur 7: opname openbare pleinruimten



- Boogaardeplein
- pleinen
- grote stedelijke pleinen
- binnenpleinen
- openbare ruimten met groen karakter

Een morfologisch onderzoek is verricht naar de mogelijkheden van de verdeling in bebouwde en onbebouwde ruimte. Leidraad hierbij waren de kwaliteit van de verkregen plein- en straatruimten, de relatie tussen plein en bouwvolume, de aansluiting met het bestaande bouwblok, de mogelijke gabaritten van het te bouwen volume, enz...

Andere omgevingsfactoren die bepalende invloed hebben, zijn de oriëntatie en de vis à vis met de overliggende parkeergarage. Van doorslaggevend belang bij het tot stand komen van het ontwerpvoorstel, is wellicht de korrel van de omgeving geweest.

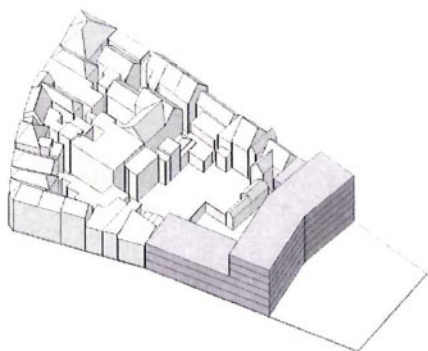


fig. a: jeugdherberg aan plein

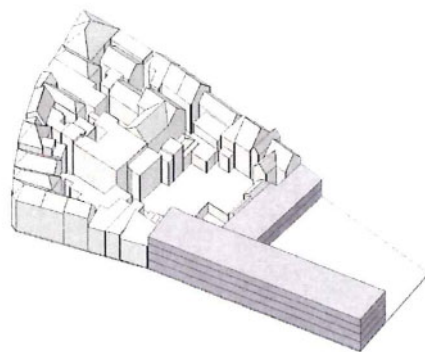


fig. b: jeugdherberg aan Sint Antoniusstraat

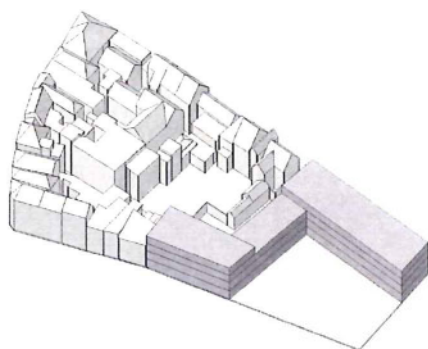


fig. c: jeugdherberg aan Happaertstraat

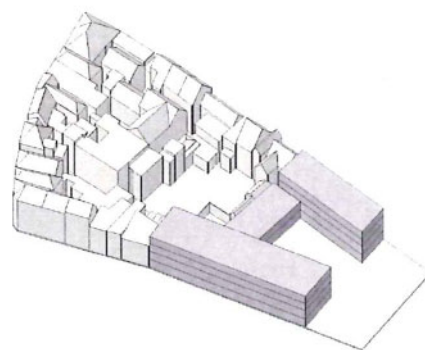


fig. d: jeugdherberg rond plein

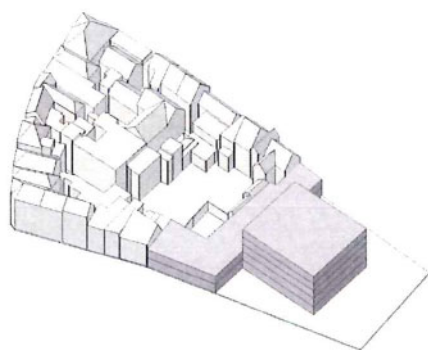


fig. e: jeugdherberg op plein

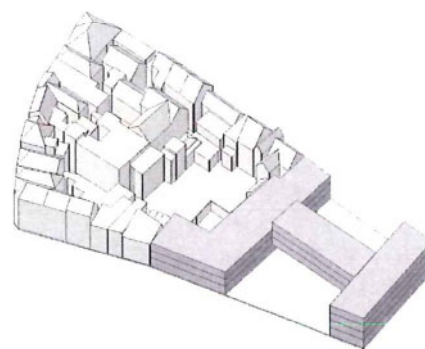


fig. f: plein tussen jeugdherberg

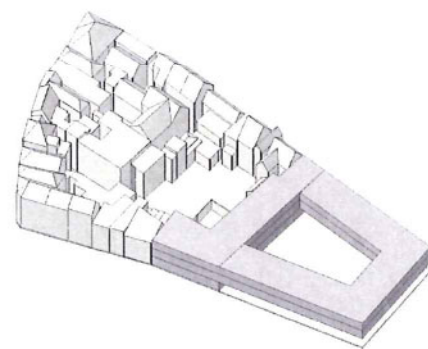


fig. g: jeugdherberg over plein

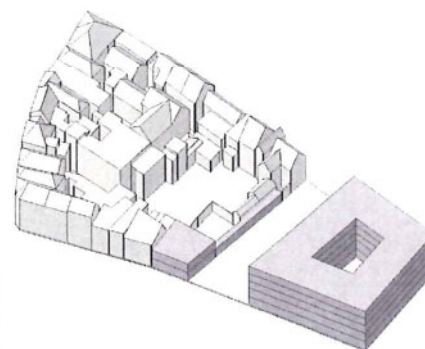


fig. h: jeugdherberg als bouwblok

figuur 8: morfologisch onderzoek

B. architectuur

B.1 inhoudelijke concepten

a. de jeugdherberg als een open huis

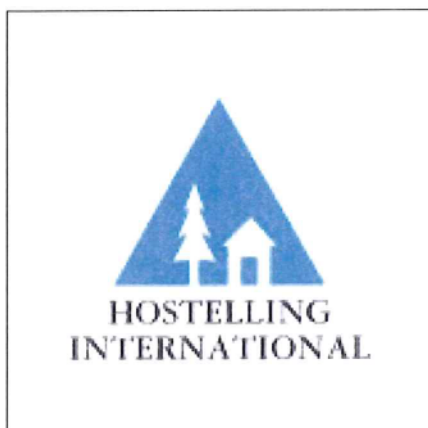
De rol die de gemeenschappelijke ruimten innemen in het functioneren van een jeugdherberg, is voor vele gasten waarschijnlijk van doorslaggevend belang bij de keuze voor een jeugdherberg. Even typerend is het feit dat het ruimten betreft waar je vrij kan verblijven zonder enige verplichting tot consumeren.

Omwille van het belang van deze plekken voor ontmoeting en ontspanning, kan de jeugdherberg gezien worden als een "huis". Hier verblijf je, ontspan je, en kan je samen zijn om (reis)ervaringen uit te wisselen.

Er is bij het ontwerpen ten volle aandacht gegeven om dit specifieke aspect van een jeugdherberg in het ontwerp te verwerken. Het palet van gemeenschappelijke ruimten dat hierbij gehanteerd kan worden, gaat van ontspanningsruimten voor groepen, tot ruim bemeten circulatieruimten welke ontmoetingen mogelijk maken, over meer intieme leeshoeken.

Ondanks de grote seizoensafhankelijkheid is een even grote aandacht besteed aan kwalitatieve gemeenschappelijke buitenruimten: aan de private zijde van het gebouw kunnen een groene binnentuin, patio of terrassen hiervoor instaan. Aan publieke zijde is het Boogaardeplein vanzelfsprekend te betrekken op de jeugdherberg: levendige functies als de bar en de refter geven best op het plein uit.

De laagdrempeligheid is een ander facet welke gebruikers van een jeugdherberg hopen terug te vinden: het binnenkomen gebeurt langs een deur die "altijd en voor iedereen open staat".



figuur 9: de jeugdherberg als open huis

b. met flexibele kamer

Traditioneel onderscheidt een jeugdherberg zich van overige logiesverstreckende accommodaties door het type van kamers. Die zijn op hun best indien flexibel genoeg om oneigenlijk gebruik toe te laten. Zo dient een kamer niet enkel om aan de nachtrust te voldoen, maar ook als "verblijfsruimte", "overlegkamer", etc...

Door de verhuur per bed in plaats van per kamer wordt de gemeenschappelijke sfeer van de jeugdherberg doorgetrokken tot in de kamers, hetgeen ontmoetingen tussen vreemden nog meer stimuleert.

De wisselwerking tussen private en volledig publieke ruimte kan op zijn beurt worden vergroot door het contact tussen kamers en omgeving te onsceneren. Met ramen tot op de grond die je in een handomdraai tot balkon kan omvormen, haal je de bezochte stad binnen in de kamer.

c. spartaanse soberheid

Hoewel men duidelijk van dit imago wil afstappen, blijft een sobere sfeer de beeldvorming rond de jeugdherbergen kenmerken. Op zich hoeft dit gegeven geen probleem te zijn, en heeft het waarschijnlijk de eigenheid van de jeugdherbergen mee bepaald.

Positief omgaan met dit imago, vormt een uitdaging die moet worden opgenomen. Op een sobere, hedendaagse én duurzame manier het comfort en de geborgenheid van een "huis" voor reizigers bekomen, zonder bouwbudget en onderhoudsgemak uit het oog te verliezen, is de boodschap.

d. maatschappelijk ingebed

De jeugdherberg heeft een duidelijke maatschappelijke missie en wil die niet enkel kenbaar maken met haar dagdagelijkse werking, maar tevens langs de architectuur om. Vraag is dan of met een gebouw wel positie kan genomen worden tegenover de oppervlakkigheid en spilzucht die het commerciële toerisme soms kenmerkt.

De keuze van de nieuwe locatie is zonder twijfel reeds een statement, want geeft blijk van het geloof in de stad als blijvende drager van culturele en sociale ontwikkelingen.

Ook haar inbedding in de buurt ligt de jeugdherberg nauw aan het hart. Door een reeds lang aanwezige stadskanker weg te werken, eventueel de parkeerdruk

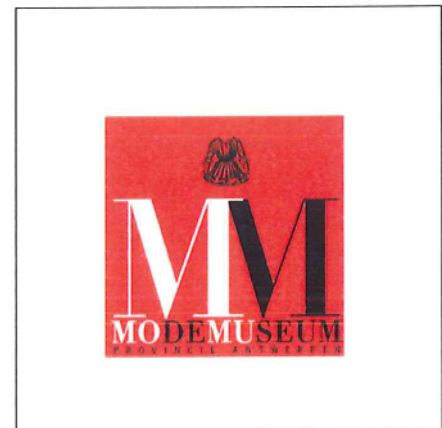
te verlichten, vergaderruimten aan te bieden, en zich zo gepast mogelijk in het omliggend weefsel te voegen zonder er evenwel in weg te glijden, draagt de jeugdherberg bij aan de opwaardering van de omliggende straten.

Verder is het waarschijnlijk vooral langs de weg van het duurzaam bouwen dat de jeugdherberg ook haar maatschappelijke engagement kan waarmaken: materialen en technieken zullen ten dien einde zorgvuldig gekozen worden. Indien flexibel aanpasbaar, energetisch vooruitstrevend, én voorzien van een gezond binnenklimaat, kan de jeugdherberg de geambieerde voorbeeldfunctie opnemen.

e. in het hart van de Antwerpse mode

Indien de huidige dynamiek van Kammenstraat en Nationalestraat zich verder consolideert, zal de jeugdherberg zich bevinden pal in het modedistrict (winkels Antwerpse zes, MOMU, etc...). Men mag zonder twijfel verwachten dat een deel van de (jongere) gasten door dit bewuste aspect van Antwerpen de jeugdherberg zal aandoen.

Niet enkel sober, duurzaam en warm, maar ook trendy en resoluut modern, zou een jeugdherberg zijn plaats kunnen opeisen in deze modegevoelige omgeving en er op vruchtbare wijze een wisselwerking mee aangaan. Dit kan zich uiten in vormtaal, materiaal- en kleurgebruik, maar bovenal door zich de juiste uitstraling aan te meten.



figuur 10: het hart van de Antwerps mode

B.2 programmatische organisatie

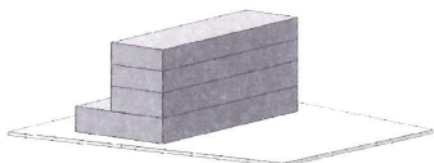
Het programma van eisen kan worden opgedeeld in kamers, gemeenschappelijke ruimten, openbare ruimten en personeelsruimten. De relaties tussen deze ruimten werden nauwgezet beschreven, hetgeen een ontwerpmatige vertaling vergemakkelijkt.

Er is bij het ontwerpen grote aandacht besteed aan de verblijfskwaliteit en belevingswaarde van de openbare en gemeenschappelijke ruimten. Vanzelfsprekend dienen deze ruimten aan de publieke sfeer van het Boogaardeplein gelinkt. Er is daarenboven een gemeenschappelijke buitenruimte in het programma verwerkt, die daarentegen niet in directe relatie staat tot het openbaar domein, en aldus een meer intieme sfeer garandeert.

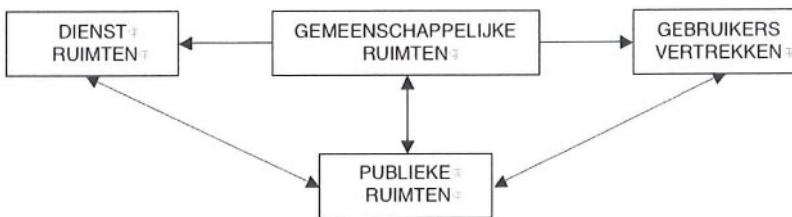
Gezien de krapheid van de beschikbare terreinoppervlakte ten aanzien van het programma, wint de lay-out van het programma in doorsnede aan belang. Drie opties- stapeling in de hoogte, ondergronds ingraven van een deel van de functies, of spreiding van het programma boven het plein- dienen zich aan om deze tegenstelling op te lossen.

Een essentiële factor in de planmatige opbouw van de jeugdherberg is de organisatie van de kamers. Meest compacte en rationele oplossing is de centrale gang met aan weerszijden kamers, telkens met gekoppelde badkamers. Mogelijke te vermijden nadelen in deze typologie zijn de zwakke belevingskwaliteit en het gebrekkig oriënterend vermogen van de circulatieruimten.

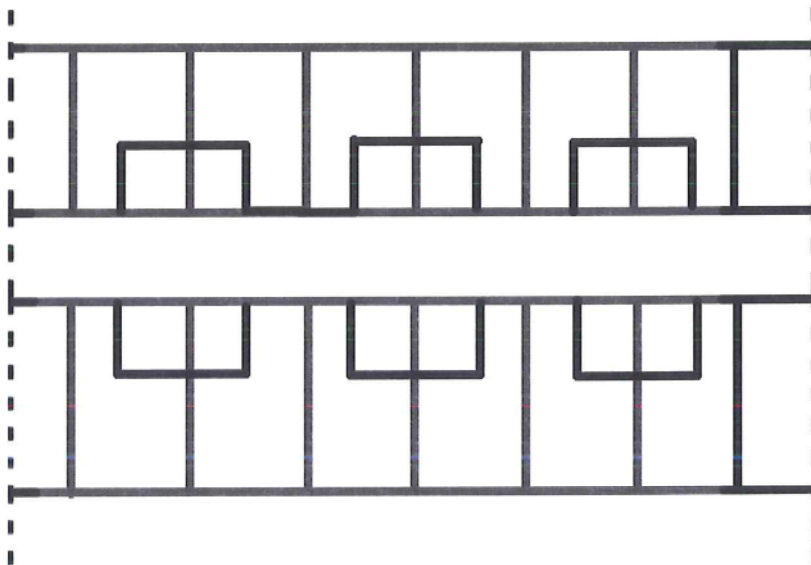
De toegankelijkheid, zowel van de jeugdherberg in het algemeen als van de kamers in het bijzonder, is bij het ontwerpen een aandachtspunt geweest. Het binnenkomen zou op vlotte wijze moeten geschieden, en andersvaliden moeten gebruik kunnen maken van alle faciliteiten van het complex.



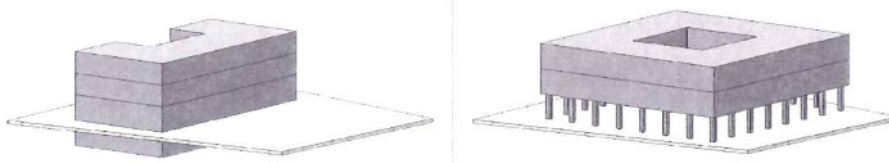
figuur 13: 3 basisopties in doorsnede



figuur 11: organigram



figuur 12: planoptie centrale gang



B.3 vormelijk concept

Er is morfologisch geopteerd voor een compacte bouw die het bouwblok terug "af" maakt, omdat dit zowel bouweconomisch als stedenbouwkundig de meeste voordelen biedt. Een bovenbouw bestaande uit kamers wordt gelegd bovenop een onderbouw die de openbare, gemeenschappelijke, en dienst ruimten bevat.

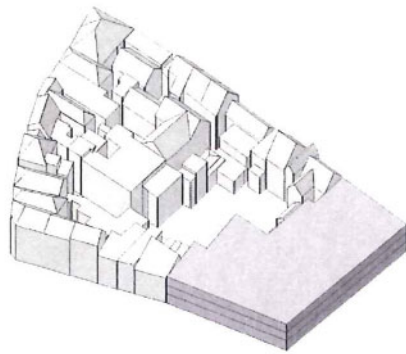
De onderbouw sluit aan op de burens en neemt slechts een deel van het perceel in beslag. Hierdoor ontstaat een buitenruimte die het gebouw mee van zicht, licht en lucht voorziet, maar tegelijk aansluit bij de achterliggende tuinen van het bouwblok.

Tussen ingraven of in de hoogte gaan, is voor het tweede geopteerd, wegens bouwtechnische, en ook weer om bouweconomische redenen. Door het gros van het bouwprogramma bovengronds te realiseren krijgt men immers de optie van een parkeerkelder die de toekomstwaarde van de nieuwbouw veilig stelt. Ook de voorziene buitenruimte kan dan uitgewerkt worden als een volwaardige tuin met hoogstammig groen.

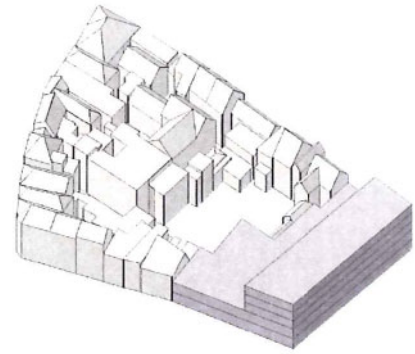
Kenmerkend voor het ontwerp is de keuze om het volume van de bovenbouw op te delen in drie deelvolumes. Op die manier wordt het grootschalige en repetitieve eigen aan slaapkazernes doorbroken, en voorziet men de circulatieruimten van licht, lucht en zicht. De drie "huizen" welke samen de jeugdherberg vormen, krijgen best ieder een eigen karakter, wat betreft intern kleur- en materiaalpalet.

Breedte en hoogte van ieder volume kan worden aangepast aan zijn specifieke ligging ten aanzien van straten en plein. Direct gevolg van dergelijke volumetrische aanpak is een betere inpassing van de jeugdherberg in zijn omgeving, want men sluit aan bij de korrel van omliggende bebouwing.

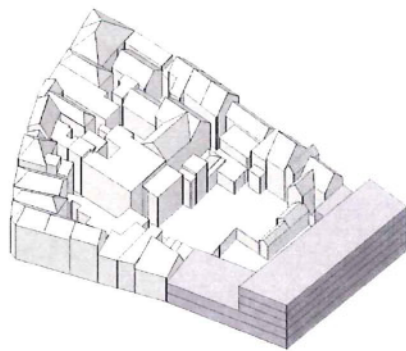
Bij het uitzetten van de drie volumes op de site dringt het onregelmatig gevormde terrein vanzelf een hoeksgewijze schikking op. Om de middencirculaties in elkaar verlengde te kunnen leggen, dient het middelste volume onder een scherpe hoek te staan ten aanzien van beide andere volumes. Enige vormelijke beslissing die dan genomen is, is het vloeiend maken van de opeenvolging van volumes, door er een boogvorm in te brengen.



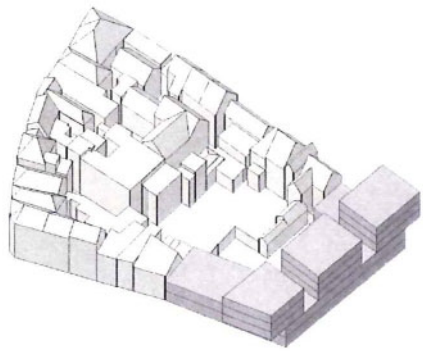
stap 1



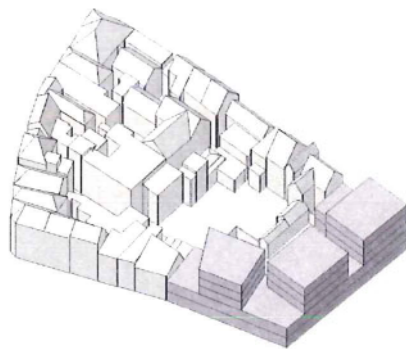
stap 2



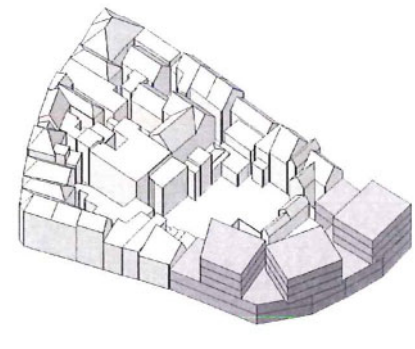
stap 3



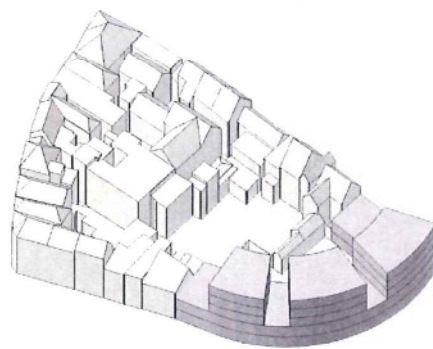
stap 4



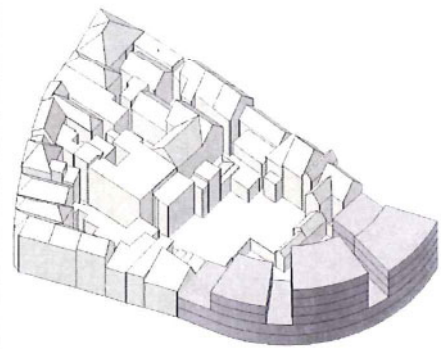
stap 5



stap 6



stap 7



stap 8

figuur 14: projectlogica

Tegenover de specifieke vorm die op deze wijze ontstaat staan de neutraal vormgegeven gevels. Deze worden behandeld als gesloten vlakken met eenvoudige rechthoekige openingen. Op het gelijkvloers en eerste verdieping worden de meer publieke functies betrokken op de openbare ruimte door middel van bredere en / of hogere perforaties.

De tussen de volumes in gelegen ruimten zijn niet enkel voorbehouden aan de verticale circulatie, maar bieden ook plaats aan informele ontmoetingsruimten voor de bewoners van de verschillende "huizen". Deze gedeelten zijn volledig beglaasd opgevat teneinde een zo groot mogelijke transparantie te benaderen. Van hieruit heeft men daarenboven uitzicht op het nieuwe Boogaardeplein en de wijdere omgeving.

B.4 constructief concept

Er is bij de summiere uitwerking van het voorgestelde ontwerp rekening gehouden met constructieve randvoorwaarden. Een betonnen draagstructuur van kolommen, balken en vloerplaten vormt het skelet van het gebouw. Alle overspanningen vallen binnen het kader van de huidige standaarden in uitvoeringspraktijk.

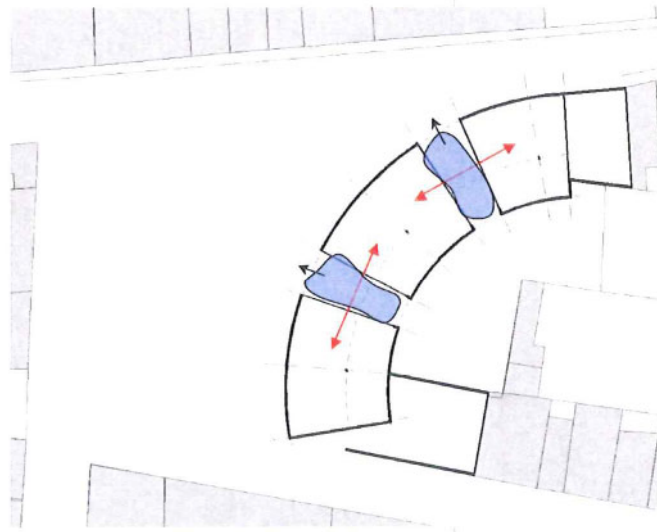
B.5 duurzaamheid

Het ontwerp voor de jeugdherberg is opgevat als een duurzaam gebouw. Allereerst ten gevolge van de weerhouden opbouw, welke socio-economische evoluties zal weten op te vangen.

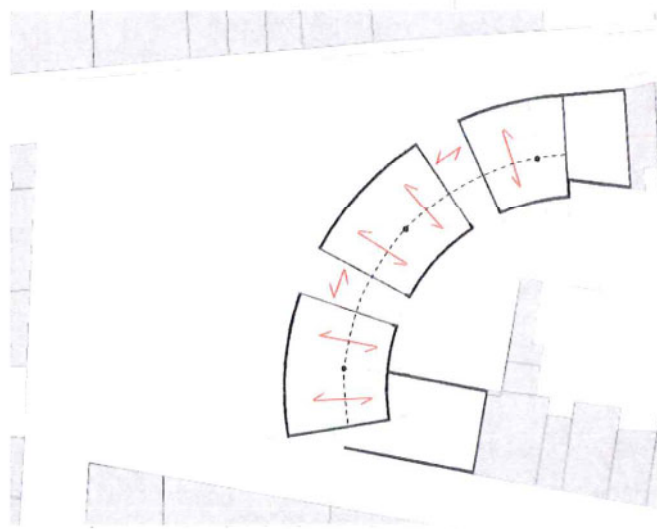
Draagstructuur, enveloppe, circulatiekernen zijn alle zodanig geconcepieerd om een flexibel gebruik van het gebouw in de tijd toe te laten. Alle overige ruimte indelende elementen worden gezien als makkelijk wegneembare lichte invulwanden, zodat veranderingen in gebruik en organisatie van de jeugdherberg relatief eenvoudig te verwerken zijn.

Het voorgestelde ontwerp kan daarenboven zonder noemenswaardige aanpassingen worden herbestemd tot appartementen of kantoren. De aanwezigheid van een ondergrondse parkeergarage is in dit opzicht wellicht een ondersteunend element.

Het aspect van duurzaamheid omhelst ook de gekozen materialen en de energiebalans van het gebouw. In samenspraak met de opdrachtgever zal worden gekozen voor een duurzame materialisering, hetgeen geenszins een



figuur 15:
circulatie als informele
ontmoetingsruimte



figuur 16:
constructieve eenvoud



figuur 17:
flexibele invulling

hedendaagse vormtaal in de weg staat.

Wat betreft de energiehuishouding, zijn er twee factoren waarmee doorgaans rekening gehouden wordt: een passief aspect dat slaat op de conceptie van het gebouw, en een actief aspect dat het geheel van toegepaste technieken omvat.

Beide aspecten dienen vanzelfsprekend op elkaar te worden afgestemd, met dien verstande dat de nood voor actieve klimaatbeheersing tot een minimum dient gereduceerd te worden, wil men binnen het opgegeven budget aan strenge energieprestatienormen voldoen.

De compactheid van het voorliggend volume en de geslotenheid van de gevels is een positief gegeven indien men uitgaat van een traditionele constructiewijze. Zo worden immers de energieverliezen beperkt, en overopwarming vermeden. Met betrekking tot de gebruikte technieken voor verwarming, warm water, verlichting, stroomverdeling, ventilatie, is verdere studie onontbeerlijk.

Vuil- en hemelwaterafvoer zijn nog bijkomende elementen waar in verband met duurzaamheid naar gekeken kan worden. Begroeide platte daken kunnen bijvoorbeeld worden weerhouden, evenals recuperatie van regenwater.

Als algemeen uitgangspunt kan echter gesteld worden dat dit alles dient bekeken in samenspraak met de opdrachtgever en steeds met het

bouwbudget in het achterhoofd.

B.6 kunstintegratie

De kunstopdracht waaraan bij openbare gebouwen steeds een bepaald percentage van het bouwbudget dient besteed, is het meest vruchtbaar bij een gebouw wanneer de kunstingreep niet louter een decoratieve toevoeging is, maar in dialoog treedt met de architectuur. Op basis van huidig ontwerpvoorstel is nagedacht over welke aanpak in dit geval meest aangewezen zou zijn.

Een karakteristiek dankbaar gegeven in het ontwerp zijn de beglaasde kernen met verticale circulatie en ontmoetingsruimte. Op deze plaats opent de jeugdherberg zich naar de omgeving en is de omgeving een integraal deel in de werking van het gebouw. Er zou door een nader te bepalen kunstenaar kunnen worden nagedacht over het toevoegen van een extra betekenislaag aan deze architecturale "tussenruimte".

Eenzijds zijn de blinde zijvlakken van de kamervolumes dankbaar te gebruiken als drager voor een muurschildering of mozaïek (b.v. gevels bibliotheek UNAM te Mexico City). Anderzijds is er misschien ook iets aan te vangen met de vele gevelbeglazing die kan worden gekleurd of geëtst.

Nog een andere denkpiste betreft het spelen met kunstlicht effecten. Op deze wijze zou de jeugdherberg ook s nachts prominent aanwezig kunnen zijn in het straatbeeld.



figuur 18: bibliotheek UNAM te Mexico City

C. buitenaanleg

De maatschappelijke en politieke wens om de stedelijke kernen te versterken door opnieuw bewoners en functies aan te trekken, heeft sterke implicaties voor het ruimtelijk beleid. Groene en kwalitatieve private en / of publieke buitenruimten spelen onder meer een belangrijke rol in de lokalisatie van huisvesting, werklocaties, en overige stedelijke uitrusting.

Publiek toegankelijke buitenruimten zijn traditioneel de plaats die stedelijkheid het best symboliseren, de plek waar de verschillende gebruikers van de stedelijke ruimte elkaar kruisen, ontmoeten, met elkaar in conflict gaan. Openbare ruimten zijn samen met sommige belangrijke gebouwen ook datgene wat het collectieve geheugen van een stad mee bepaalt.

Naast het architecturale luik dat de bebouwde ruimte omvat, is om het welslagen van dit stedelijk initiatief te verzekeren een juiste aanleg van het Boogaardepark / -plein en van de binnentuin dus onmisbaar.

C.1 Boogaardplein

Het toekomstige Boogaardplein dient te voldoen aan verschillende functies: focuspunt en gemeenschappelijke buitenruimte voor de omliggende woonstraten, voorplein van de jeugdherberg, schakel in de voetgangersparcours die de binnenstad doorkruisen.

Hoewel niet in de opdracht vervat, is in het schetsontwerp een eerste aanzet van pleinaanleg voorgesteld. Vanzelfsprekend zou de verdere uitwerking ervan in overleg met de buurtbewoners dienen te geschieden.

De ruimten van de Boogaardestraat en het deel van de Happaertstraat dat grenst aan het plein worden visueel mee in het plein geïntegreerd door ze op het niveau van het voetpad te brengen, en door hetzelfde type verharding als op het plein aan te houden (betontegels). Het verlengde van de Boogaardestraat zou ook op dit niveau kunnen komen liggen om aldus aansluiting te vinden bij het verderliggend woonerf.

De Sint-Antoniussstraat wordt daarentegen als "straatruimte langs een plein" bevestigd. Ze behoudt haar huidige profiel, een eigen materialisering (platines) en zou worden afgeboord met een bomenrij die het perspectief

op straatniveau bestendigt. Langs het te behouden voetpad, kan in de Sint-Antoniussstraat een strook worden gereserveerd als "kiss & ride" zone voor autobussen, taxi's en occasionele privé voertuigen.

Het verkeersvrije centrale gedeelte van het plein wordt van de voor auto's nog toegankelijke pleinzones van Boogaardestraat en verlengde Happaertstraat afgeschermd door respectievelijk een reeks zitbanken, en door de inrit voor de eventuele parkeerkelder.

Het centrale deel van het plein zelf wordt quasi volledig vrij gelaten teneinde een maximale flexibiliteit in gebruik te verzekeren. Slechts twee elementen definiëren de ruimtelijke structuur van het plein: de als volume uitgewerkte groenstrook langs de Sint-Antoniussstraat, en het bovengrondse gedeelte van de parkeerinrit aan de Happaertstraat. De diagonalen van het plein worden vrijgehouden om zo min mogelijk de wandeltrajecten in de weg te staan.

Rondom het middelste gedeelte van het plein zijn aan drie zijden zitgelegenheid voorzien, welke alle een verschillend karakter hebben. De plaatsing van speeltuigen gericht op de kinderen uit de buurt is in overweging te nemen.

De relatie tussen plein en jeugdherberg is in de verf gezet door aan de zijde van het plein beide inkomsten te leggen,

alsook de belangrijkste verbruiksruimten, met name de bar / lounge en de refter. De gevel van het gebouw is op de onderste niveaus opengewerkt, hetgeen de verbondenheid tussen binnen- en buitenruimte versterkt. Ook is het perfect denkbaar dat tijdens de zomer de bar op het plein terras houdt.

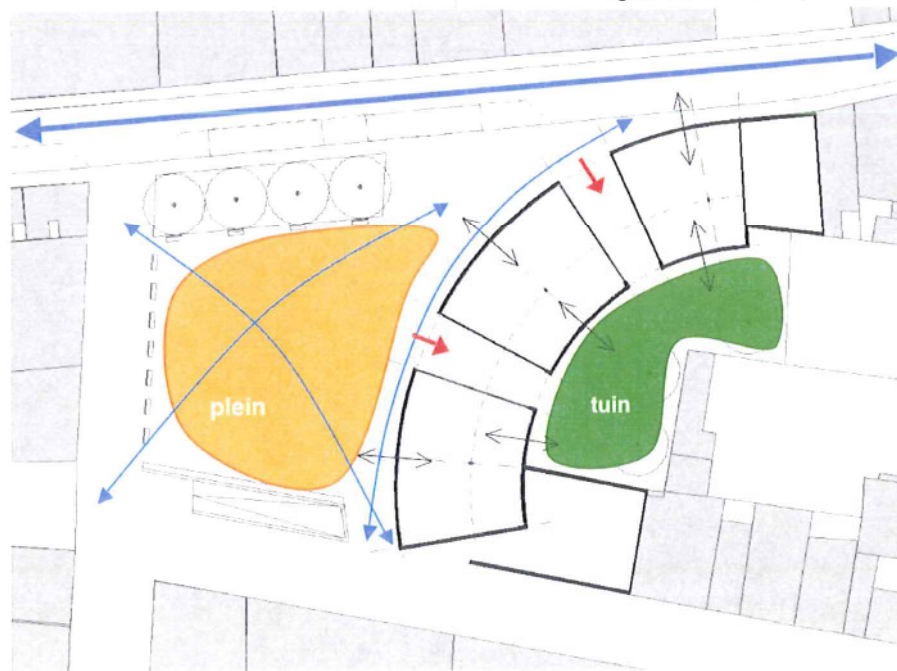
C.2 Binnentuin

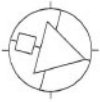
In de structuur van de historische binnenstad, is het bebouwde weefsel opgebouwd uit gesloten bouwblokken. Naast een openbare zijde hebben deze blokken ook een kern, die naast tuinen vaak ook heel wat achterbouwen herbergt. In het licht van recente inzichten wordt vandaag het ontpitten van dichtgeslibde stedelijke bouwblokken als ruimtelijk principe gehuldigd.

Aan de achterzijde van de jeugdherberg is een ruime binnenruimte gesitueerd, die als een stadstuin vormgegeven is. Hoogstammig groen en onderhoudsvrije bodembedekkers vormen er de ideale achtergrond voor een terras met zitgelegenheid. Bij mooi weer en wanneer de toegangsdeuren wijd openstaan, doet de tuin dienst als buitenkamer.

Nadere studie naar concrete invulling van deze tuin zou uitwijzen welke boom- en plantsoorten meest aangewezen zijn. Zeker is echter dat de tuin niet enkel de zintuiglijke ervaring van de jeugdherberg zal ophogen, maar tegelijk de leefkwaliteit van het gehele bouwblok vrijwaart en zelfs opwaardeert.

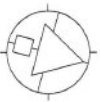
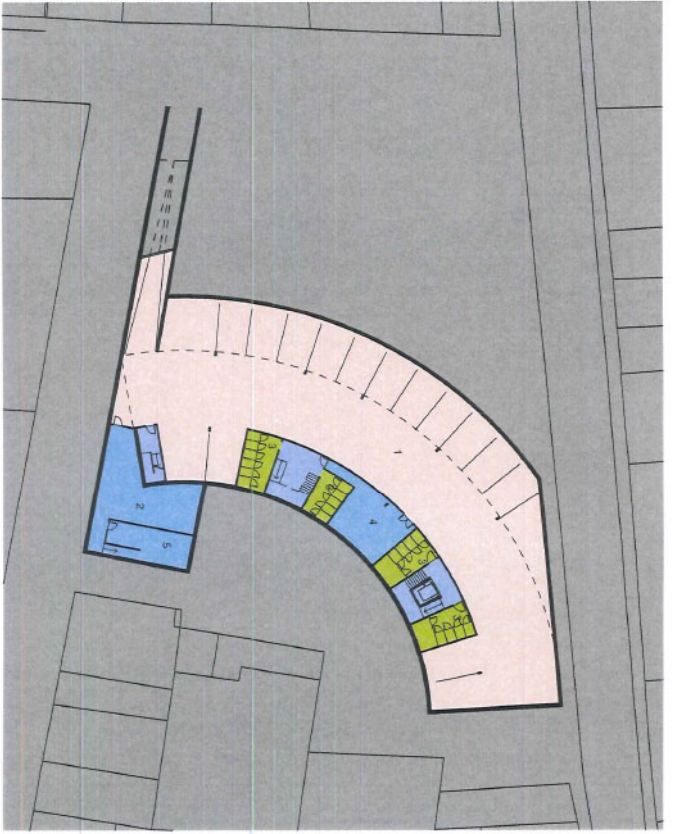
figuur 19: structuur open ruimte



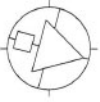
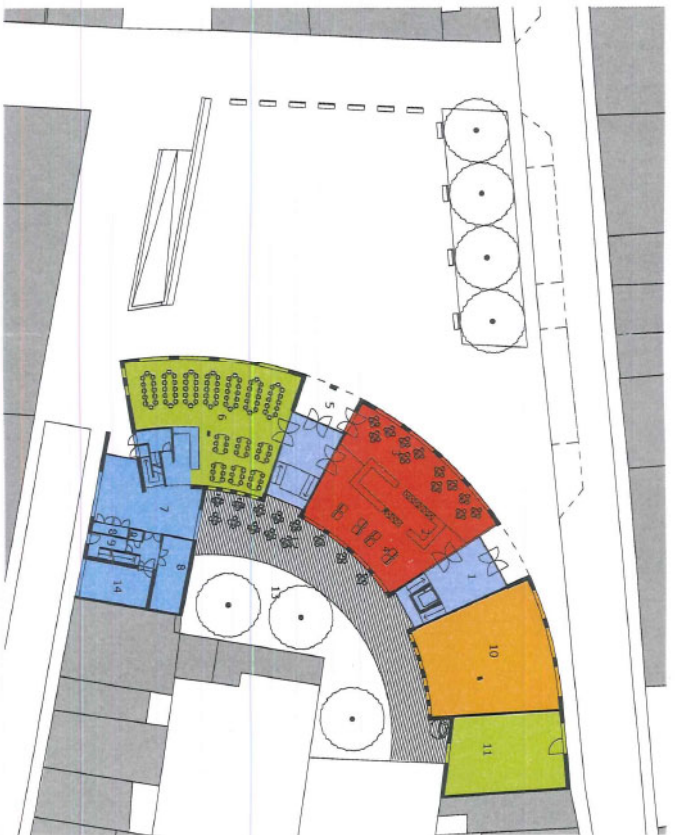


- LEGENDE
1. buitentuin
 2. berging
 3. terras
 4. atelier / locht ruimte
 5. personeelsruimte

PLAN Kelder VERDIEPING
SCHAL 1/500

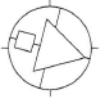
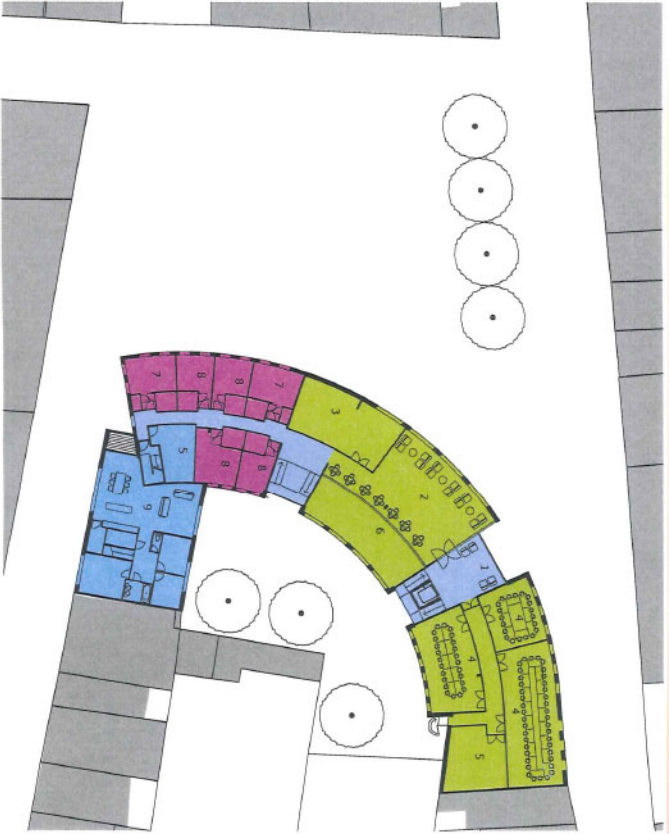


- LEGENDE
1. inkom
 2. ballie
 3. bar
 4. inkom bar
 5. toilet
 6. berging
 7. inkom conterein
 8. personeelsruimte
 9. terras
 10. terras
 11. terras
 12. terras
 13. terras en tuisson
 14. terras
- PLAN GELUKVLOERS
SCHAL 1/500



- LEGENDE
1. zithoek
 2. terras
 3. terras
 4. vergaderzaal
 5. terras
 6. terras
 7. kamer 4 pers
 8. kamer 2 pers
 9. ontbijtkamer

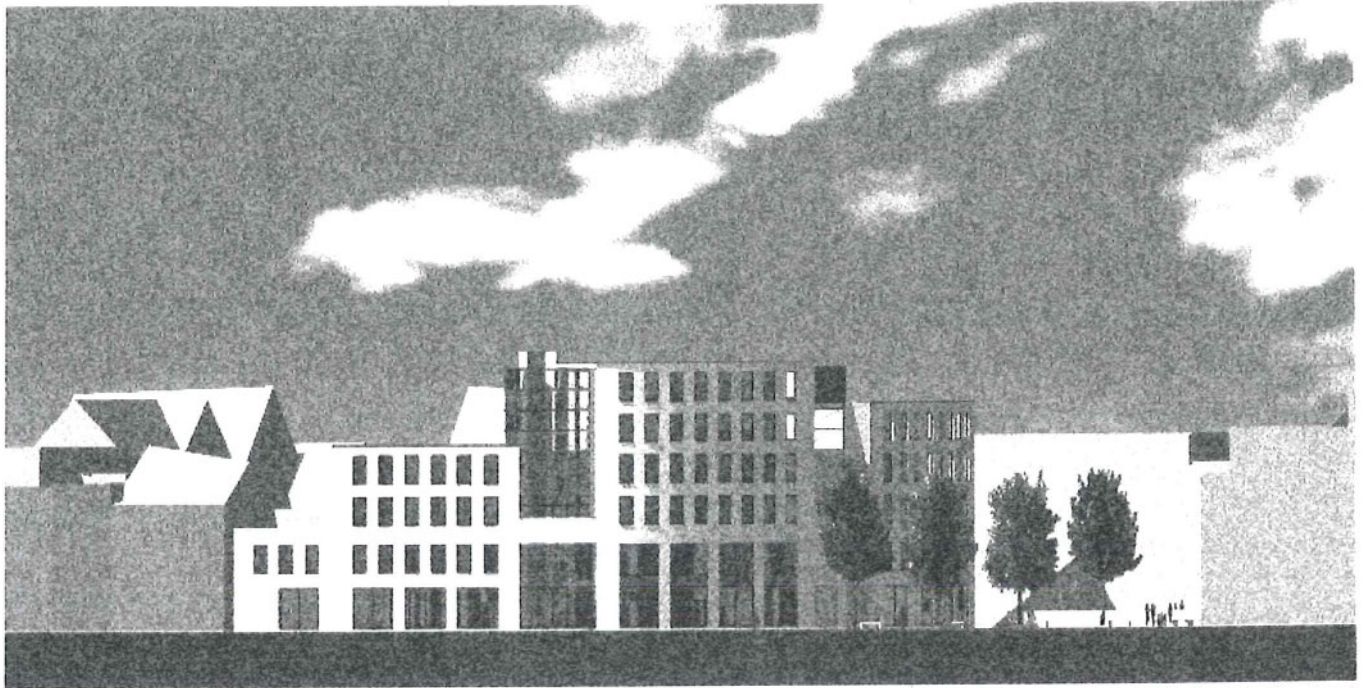
PLAN 1 STE VERDIEPING
SCHAL 1/500



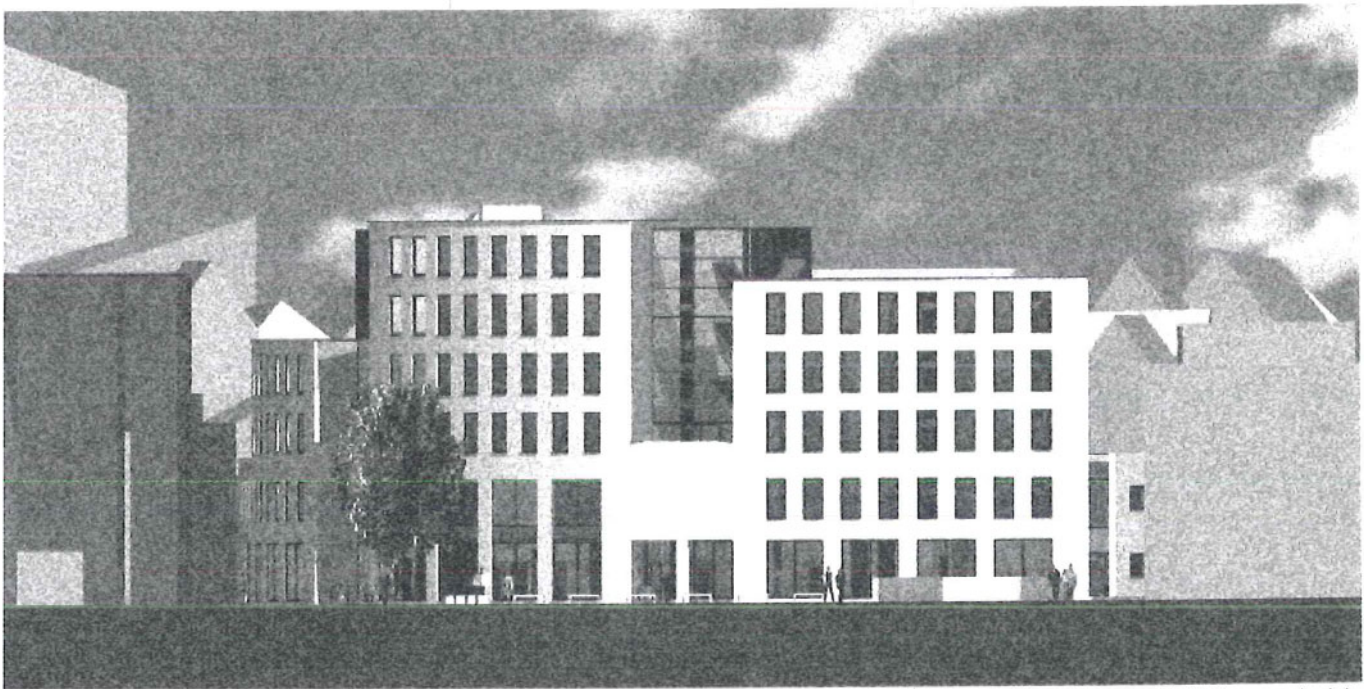
- LEGENDE
1. zithoek
 2. terras
 3. kamer 5 pers
 4. kamer 2 pers
 5. kamer 4 pers

PLAN TYPE VERDIEPING
SCHAL 1/500

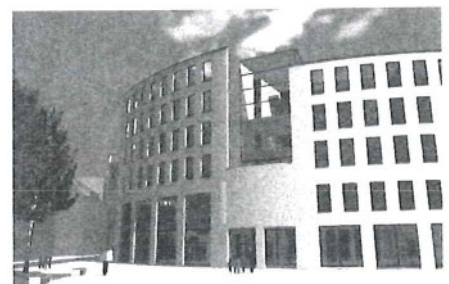
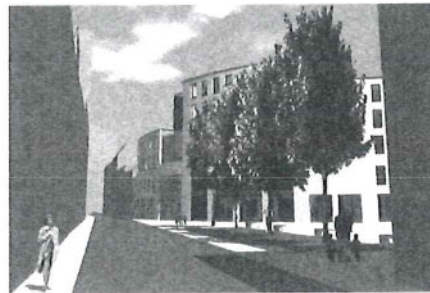
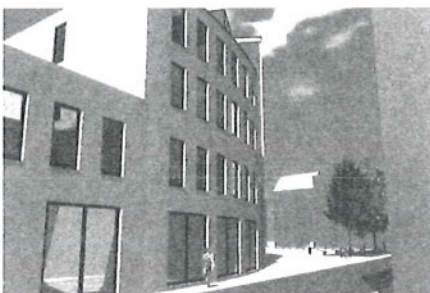




figuur 21: gevelzicht St.-Antoniussstraat



figuur 20: gevelzicht Boogaardeplein



figuur 22-23-24: perspectiefzichten