

OPEN OPROEP 19 project 06 A

studieopdracht voor de reconversie van een loods naar een theaterinfrastructuur voor
VZW De Kazematten* (4hoog & Ultima Thule)

*Een kazemat is een tegen vijandelijk vuur gedekte en van schietgaten voorziene ruimte.

INHOUD

00 INLEIDING

- 0.1 (bestaande context)
- 0.2 (nieuwe context)

01 PROGRAMMA

- 1.1 (overzicht m2)
- 1.2 (plannen en sneden)

02 STANDPUNTEN

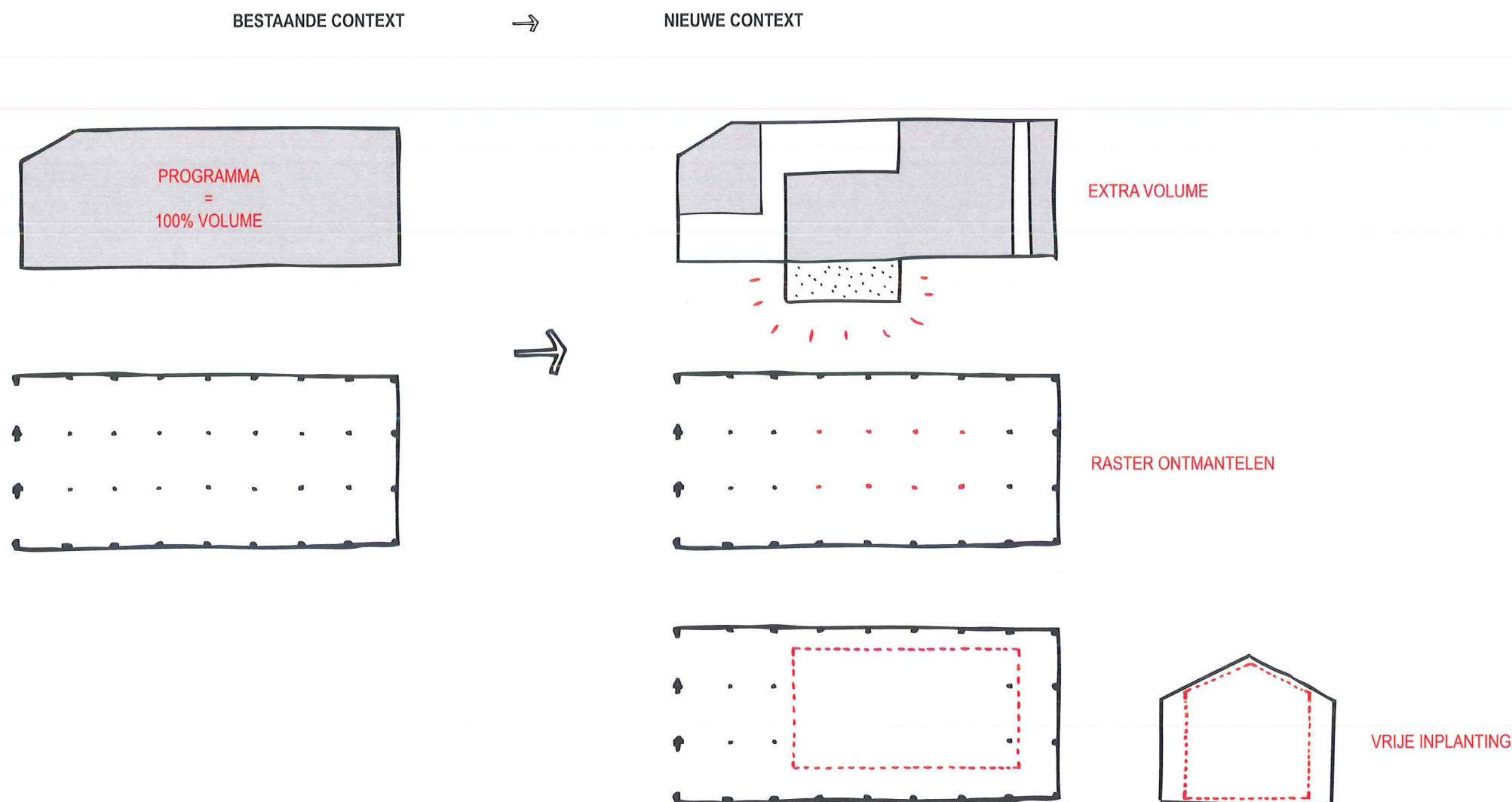
- 2.1 (bestaand versus nieuw)
- 2.2 (de zaal als 'vrij' volume)
 - 2.2.1 (de zaal als klassieke speelplek)
 - 2.2.3 (de zaal als creatie/locatie)
 - 2.2.3 (de zaal als polyvalente plek)
- 2.3 (technieken)
 - 2.3.1 (laden en lossen)
 - 2.3.2 (technisch infrastructuur)
 - 2.3.3 (tribune)
 - 2.3.4 (atelier, opslag)
- 2.4 (het plein)
- 2.5 (de open plek)
- 2.6 (privaat / publiek)
- 2.7 (circulatie)
- 2.8 (licht)
- 2.9 (transparantie)
- 2.10 (flexibiliteit)

03 MATERIALISATIE

04 RAMING

05 IN DE PERS

00 INLEIDING



0.1 (bestaande context)

Een gedreven opdrachtgever, een inspirerend gebouw en een toekomstgericht programma vormen de ideale basis voor een ontwerp. Al snel werd duidelijk dat het programma van eisen en de context van het gebouw niet op elkaar afgestemd waren. Een programma, te groot voor het beschikbare volume, het ingesloten karakter (weinig licht) en een dense kolomstructuur vereisen enkele grondige ingrepen.

Na afastend onderzoek waren er drie opties:

- 1° het volume uitbreiden
- 2° het programma inkrimpen
- 3° bepaalde ruimtes dubbel gebruiken

Waarbij we niet wilden toegeven aan het inkrimpen van het programma en dubbelgebruik van functies willen vermijden. Vanuit de overblijvende optie werd een nieuwe context gecreëerd om het gevraagde programma om te zetten in een ruimtelijk boeiend en functioneel ontwerp.

0.2 (nieuwe context)

De nieuwe context wordt bereikt door drie basisingrepen:

- 1° volume bij creëren onder de grond, waardoor er boven de grond ruimtelijke mogelijkheden ontstaan en er geen tegenspraak ontstaat met de stedenbouwkundige voorschriften .
- 2° een deel van de kolommen en vloeren ontmantelen om een theaterinfrastructuur haalbaar te maken. Het authentieke karakter van het gebouw blijft behouden.
- 3° de zaal inplanten als een vrijstaand volume met als gevolg meer licht en lucht tot op de begane grond.

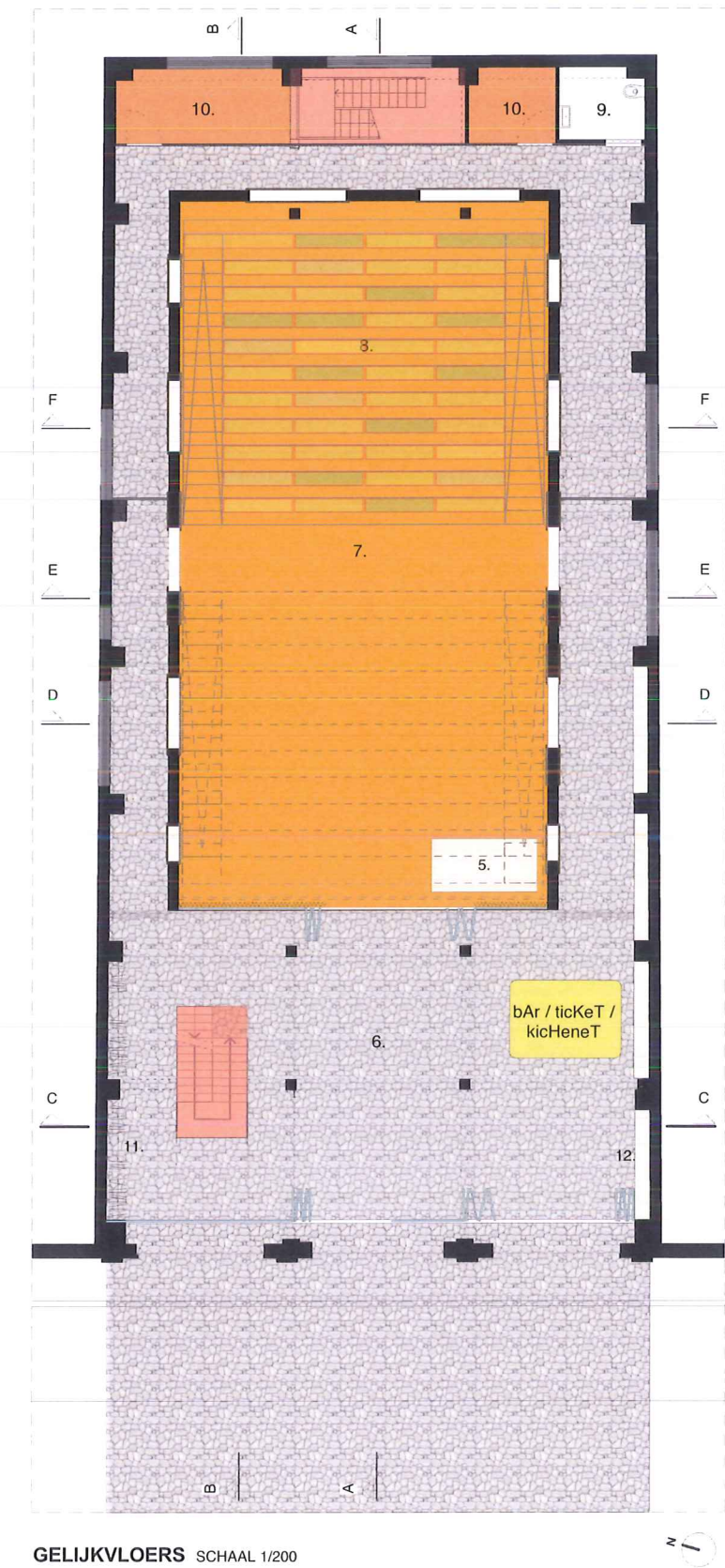
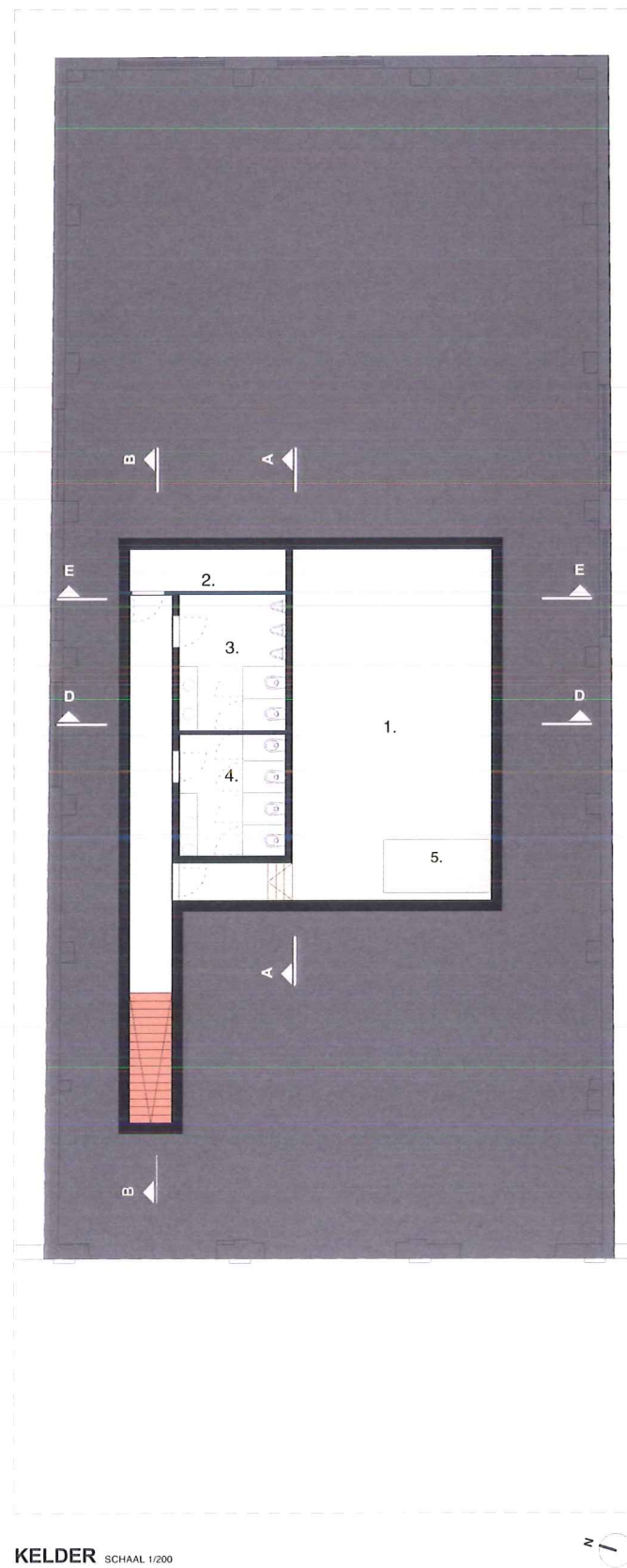
01 PROGRAMMA

1.1 (tabel m2)

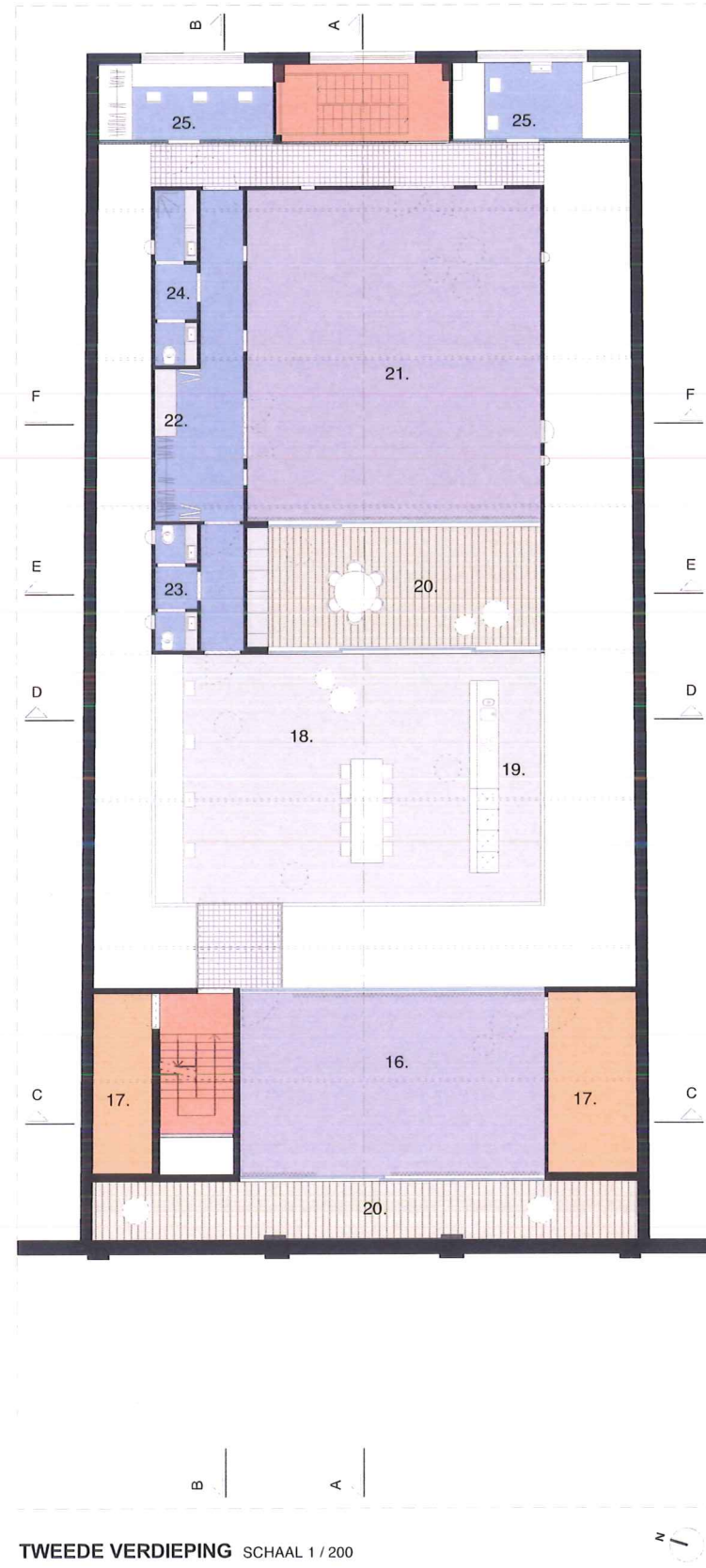
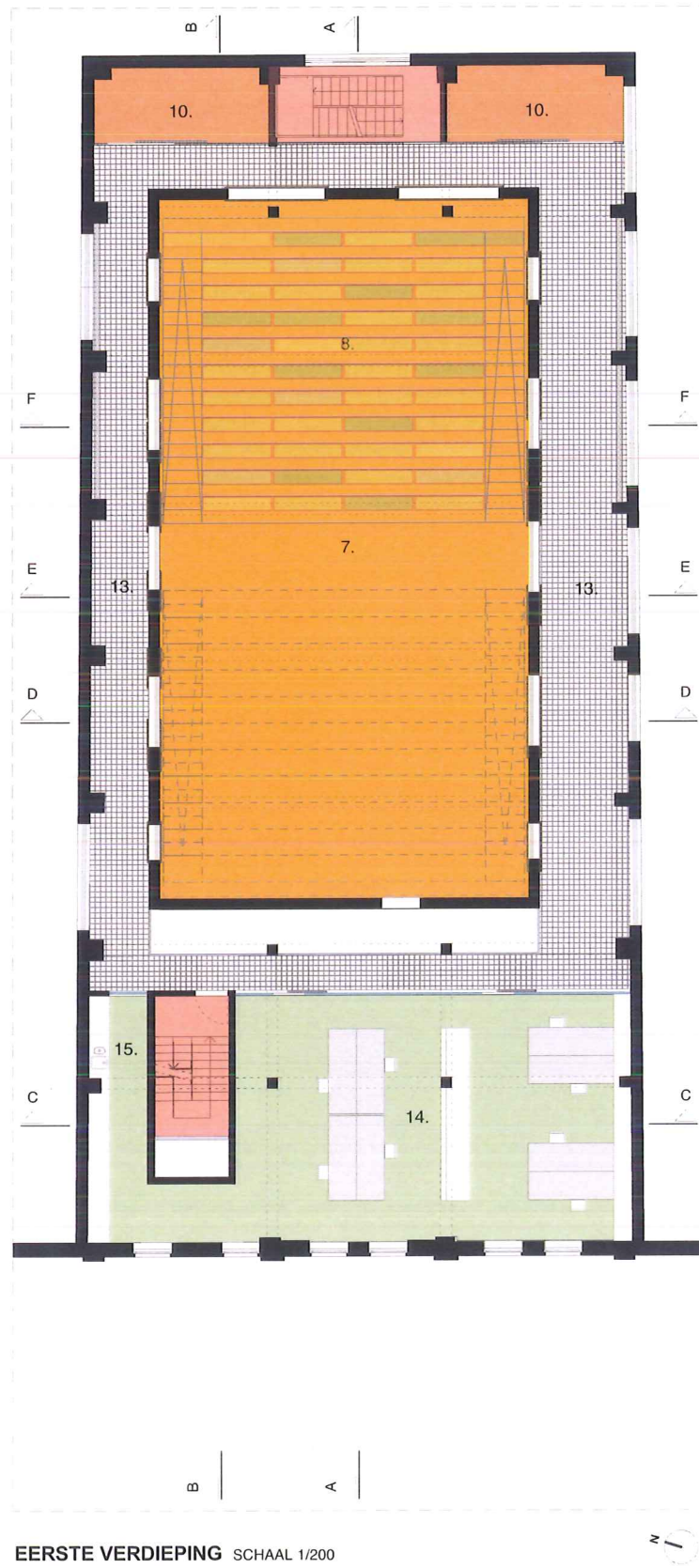
niveau	functie	oppervlakte	
-1	atelier, berging	60 m2	
	sanitair publiek	35 m2	
	circulatie	20 m2	
0	foyer incl. bar/kichenette/ticket/vestiaire	130 m2	
	zaal capaciteit: 180pers met banken 160pers met stoelen	210 m2	
	circulatie zijtonelen	100 m2	
	technische berging	15 m2	
	sanitair mindervaliden	5 m2	
	keuken/bar/ticket	10 m2	
	circulatie verticaal	20 m2	
	+1	Kantoren (incl. kitchenette, archief)	100 m2
	zijbruggen en opslag licht	100 m2	
	technische bergingberging	20 m2	
circulatie verticaal	20 m2		
+2	kleine repetitie	45 m2	
	grote repetitie	80 m2	
	'open plek'	80 m2	
	terras vooraan	28 m2	
	terras achteraan	37 m2	
	sanitair personeel	5 m2	
	sanitair loges wc/douche	15 m2	
	loges (x2)	20 m2	
	berging	20 m2	
	circulatie verticaal	15 m2	



1. berging atelier
2. technieken
3. sanitair heren
4. sanitair dames
5. schaarlift
6. foyer
7. zaal
8. uitschuifbare tribune (verdraaibaar)
-180 banken
-160 stoelen
9. sanitair mindervaliden
10. techniek en opslag
11. vestiaire
12. zitbanken
13. loopbruggen techniek en opslag
14. burelen
15. kitchenette
16. kleine repetitie
17. berging
18. 'open plek'
19. keuken
20. terras
21. grote repetitie
22. was en droog kamer
23. sanitair personeel
24. sanitair artiesten
25. loges

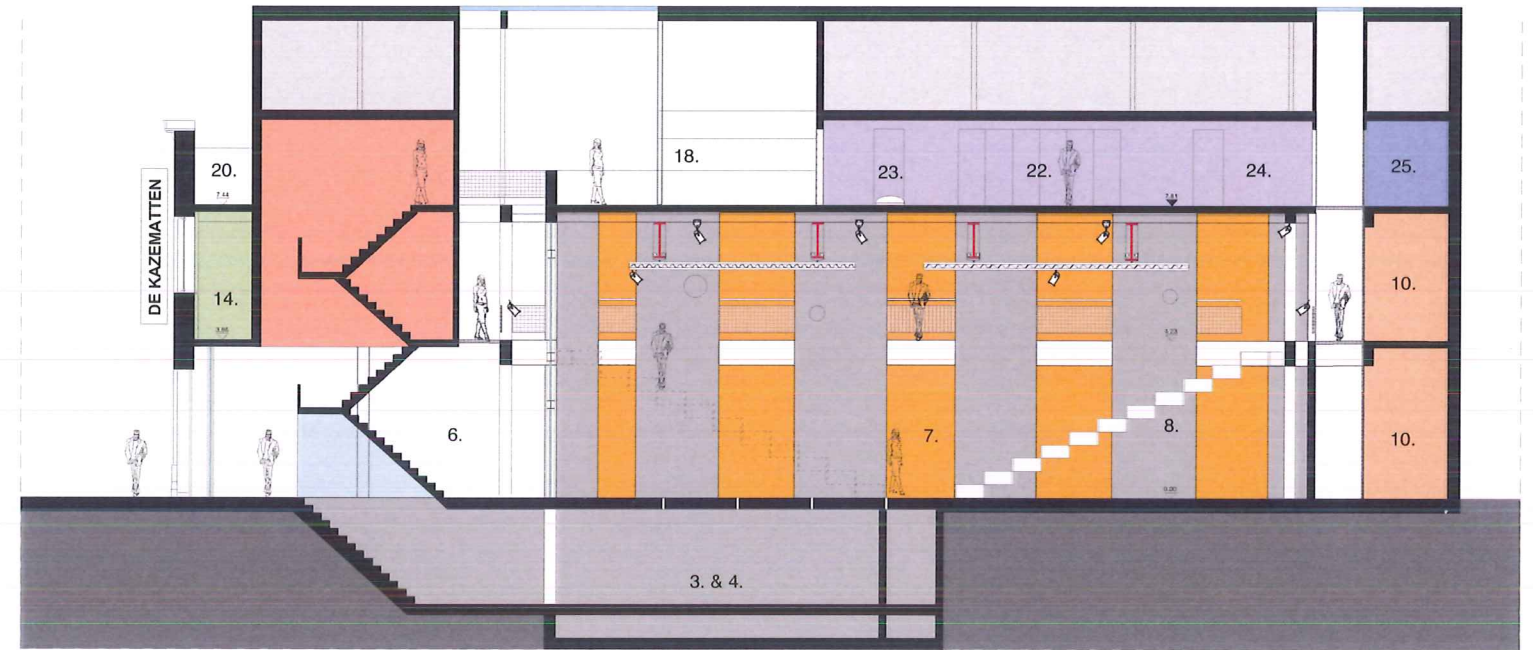


1.2 (plannen en sneden)



0 1 5 10m

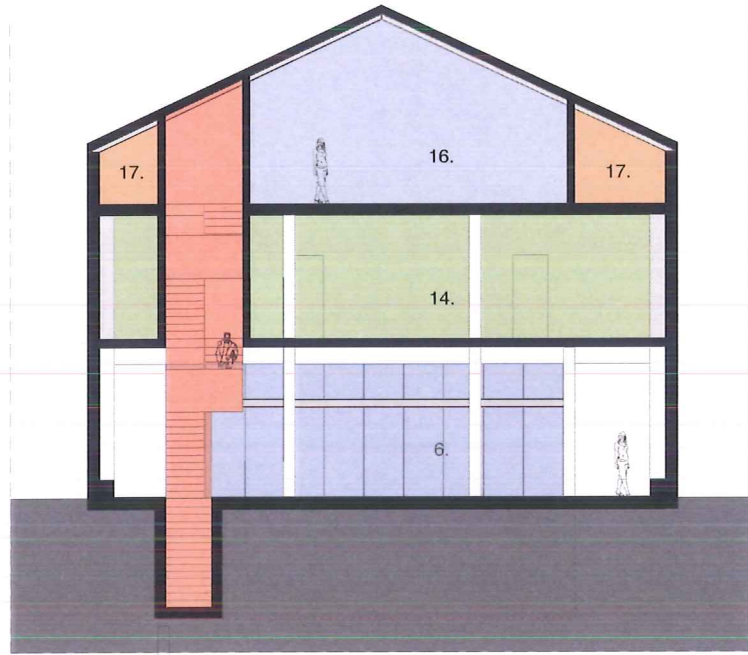
1. berging atelier
2. technieken
3. sanitair heren
4. sanitair dames
5. schaarlift
6. foyer
7. zaal
8. uitschuifbare tribune (verdraaibaar)
-180 banken
-160 stoelen
9. sanitair mindervaliden
10. techniek en opslag
11. vestiaire
12. zitbanken
13. loopbruggen techniek en opslag
14. burelen
15. kitchenette
16. kleine repetitie
17. berging
18. 'open plek'
19. keuken
20. terras
21. grote repetitie
22. was en droog kamer
23. sanitair personeel
24. sanitair artiesten
25. loges



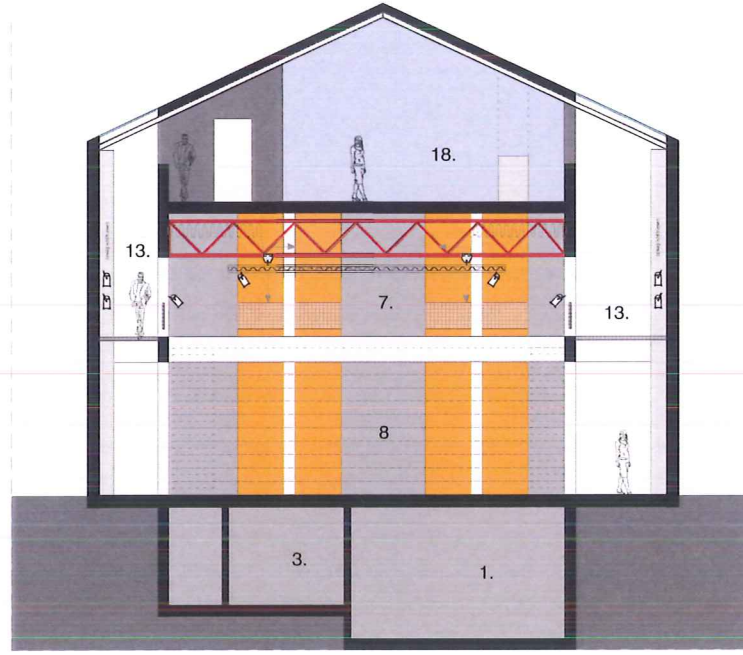
DOORSNEDE BB SCHAAL 1 / 200



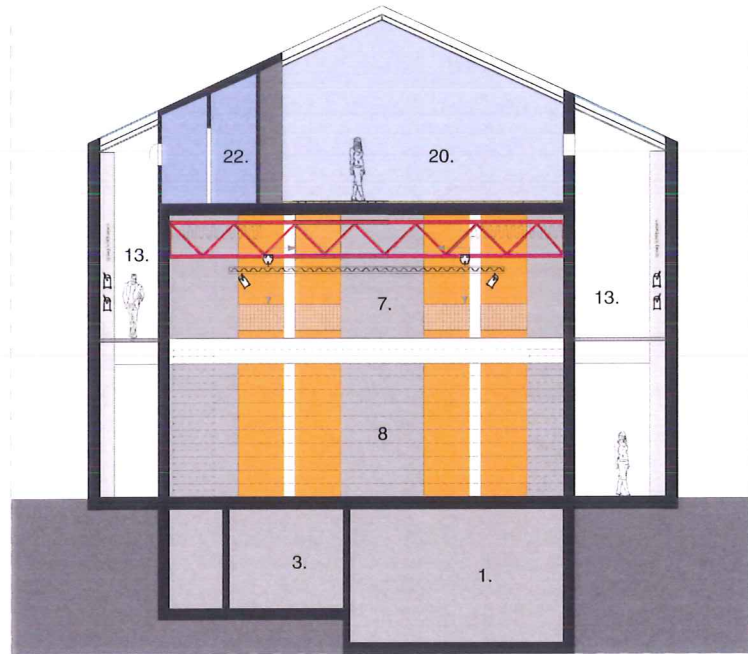
DOORSNEDE AA SCHAAL 1 / 200



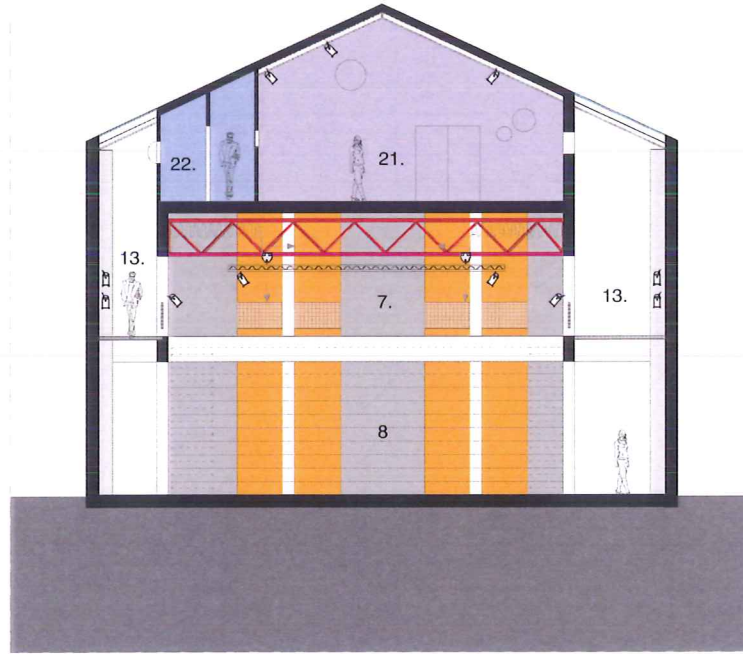
DOORSNEDE CC SCHAAL 1 / 200



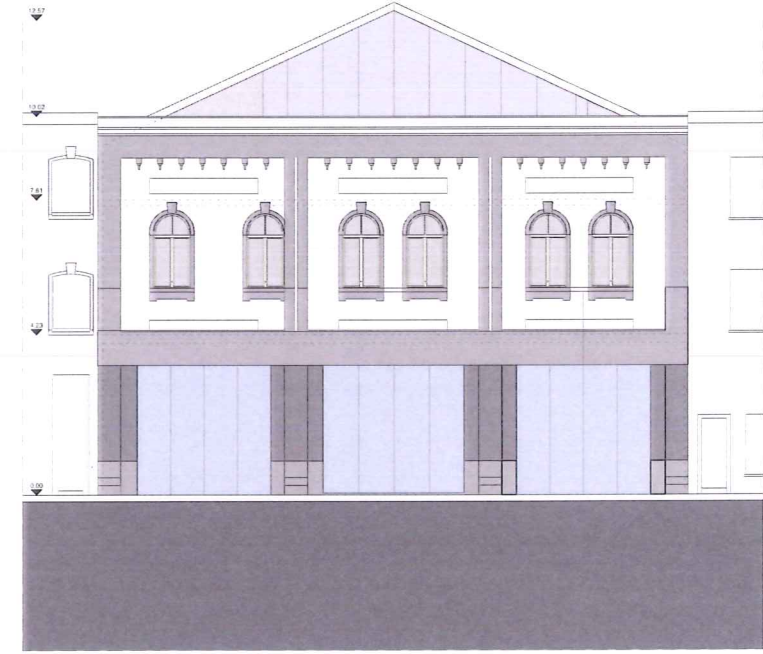
DOORSNEDE DD SCHAAL 1 / 200



DOORSNEDE EE SCHAAL 1 / 200



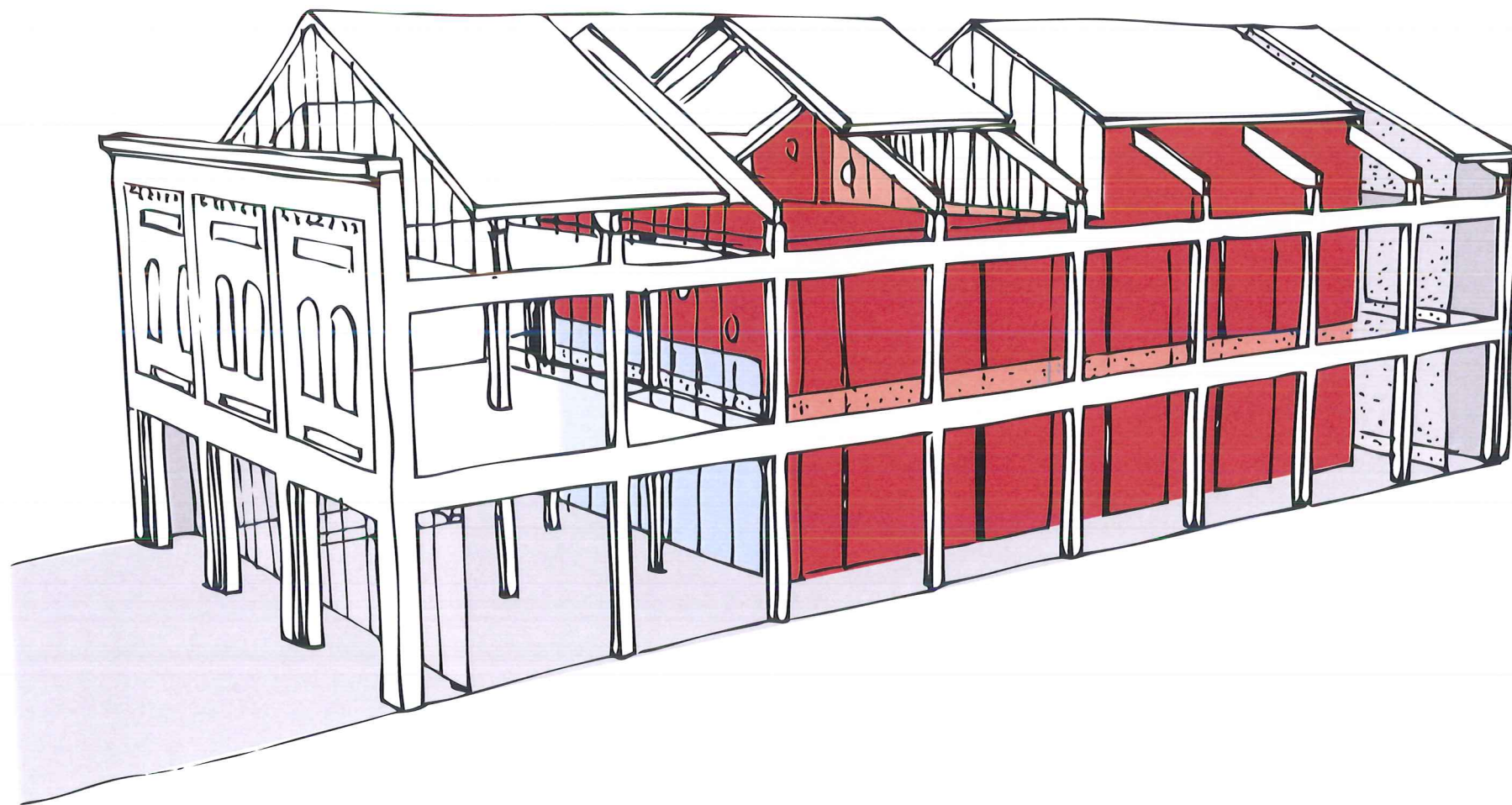
DOORSNEDE FF SCHAAL 1 / 200



VOORGEVEL SCHAAL 1 / 200

0 1 5 10m

02 STANDPUNTEN

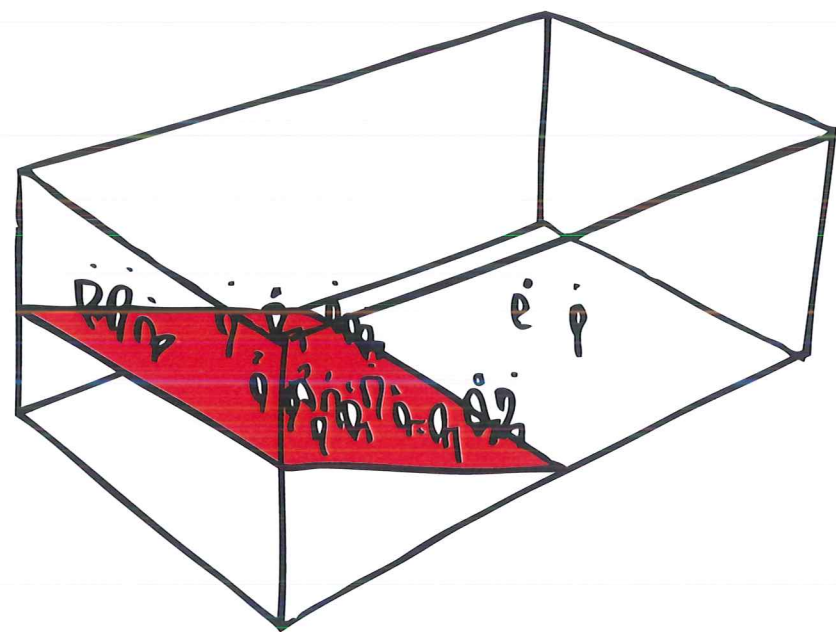


2.1 (bestaand versus nieuw)

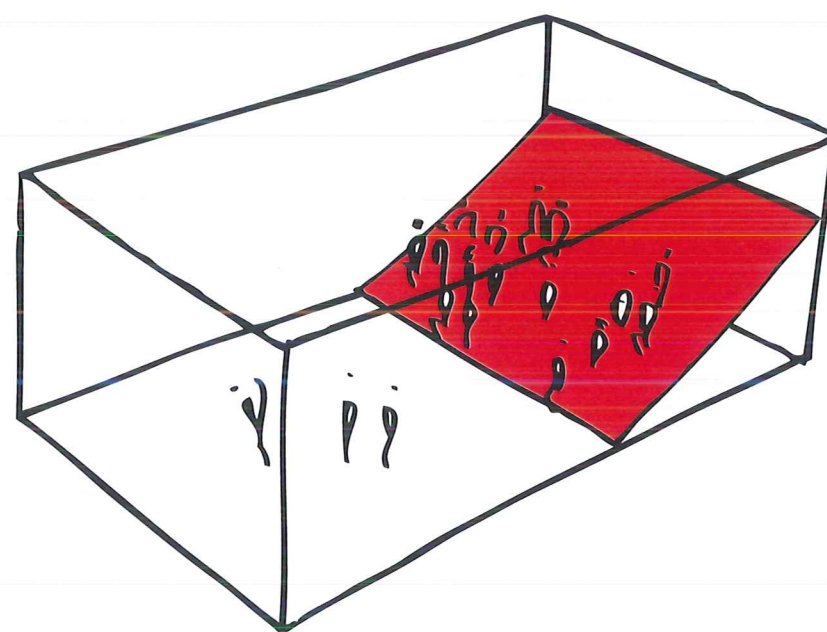
ondanks de noodzaak tot structurele ingrepen blijft het bestaande gebouw als kracht aanwezig.

Volgende elementen maken voelbaar deel uit maken van het ontwerp:

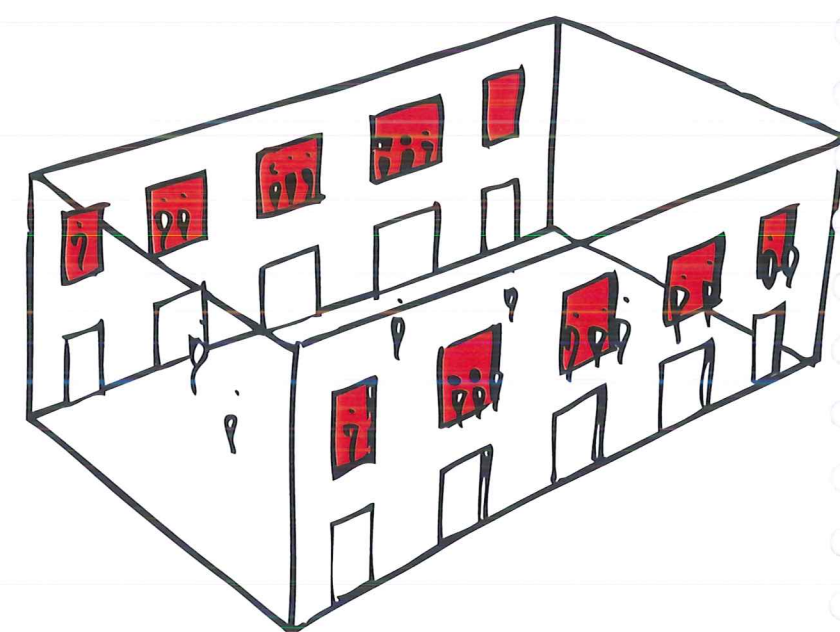
- de zijmuren blijven over de ganse lengte zichtbaar.
- de kolommen en balken in het voorste en achterste gedeelte blijven behouden en staan vrij in de ruimte .
- de trap achteraan blijft in zijn oorspronkelijke toestand en is één van de belangrijke circulatieassen.
- de circulatie rond de vide op de verdieping, is een ruimtelijk aspect wat in het nieuwe ontwerp terugkomt.
- de eenvoud van het basisvolume 'doos met een dak' blijft voelbaar vanuit de binnenzijde



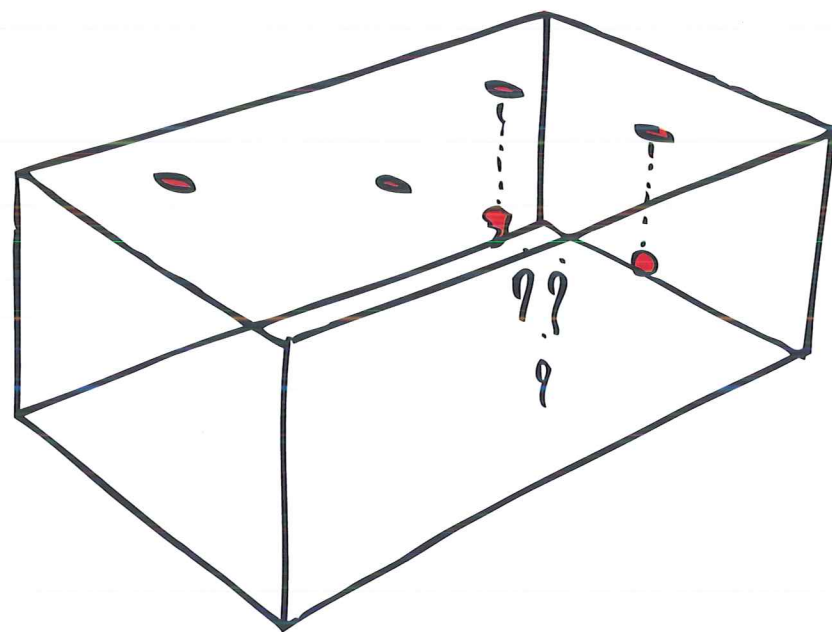
TRADITIONELE OPSTELLING



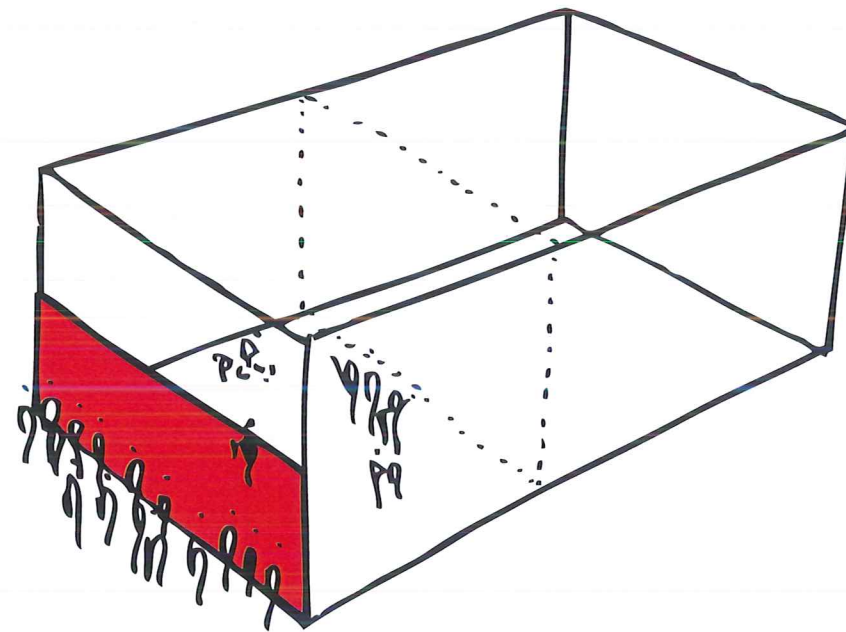
GEDRAAIDE TRIBUNE



PUBLIEK BOVENAAN



THEATER VANUIT DE LUCHT



THEATER VANUIT DE FOYER ... THEATER OP STRAAT ... ETC.

2.2 (de zaal als 'vrij' volume)

De zaal vormt het hart van elk theatergebouw, de ruimte waar publiek en voorstelling samenkomen, maar het is ook vaak de plaats die het theatrale denken beperkt.

Het streefdoel was een zaal te ontwikkelen welke een antwoord kon geven op de uiteenlopende doelstellingen (repetitie, spelen, receptief). Een zaal die een 'vrij' denken mogelijk maakt en een vrijplaats kan zijn om theater te tonen, en tegelijk te experimenteren.

2.2.1 (de zaal als klassieke speelplek)

Wanneer de tribune met de rug naar de straatkant staat en de zijwanden gesloten zijn, ontstaat een klassieke black box met een maximale speeloppervlakte. Hierbij functioneert de circulatieruimte rondom als zij- en achtertoneel. De bestaande trap achteraan vormt de verbinding met de loges.

2.2.3 (de zaal als creatie/locatie)

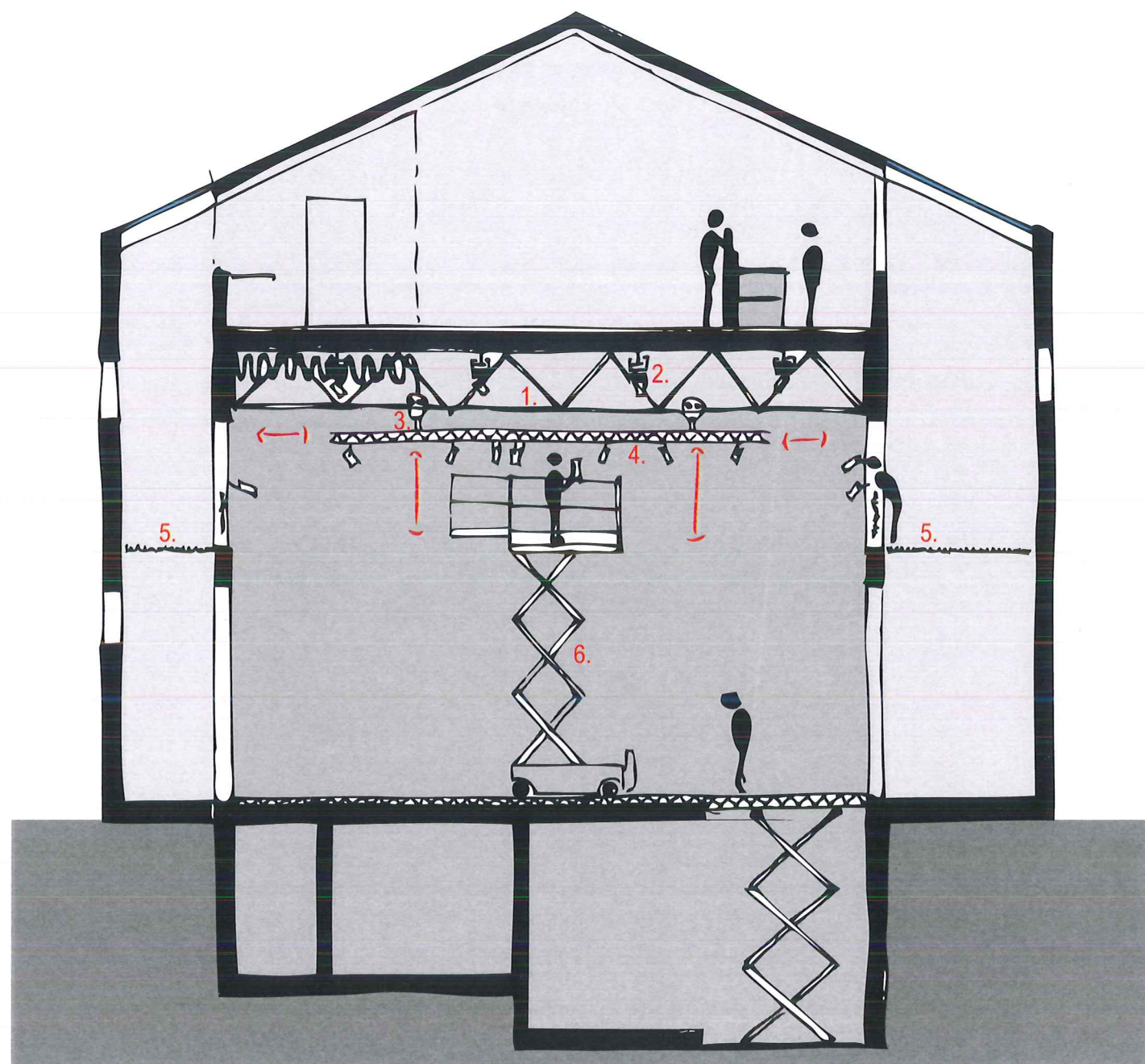
Naast de klassieke black box opstelling tracht de zaal inspirerend te werken en een aanzet te geven om buiten de lijntjes te kleuren. Het ontwerp is hier niet de oplossing maar reikt een aantal elementen aan:

- de verplaatsbare en inschuifbare tribune
- de open structuur van de wanden
- de circulatie rondom op het gelijkvloers en de hoger gelegen passerellen, creëren meerdere toegangsmogelijkheden (zowel voor publiek als acteurs)
- de technische theaterinfrastructuur legt geen richting op
- de glazen wand breekt de zaal letterlijk en figuurlijk open

De zaal wordt op die manier meer dan alleen een klassieke theaterinfrastructuur, zij is tegelijk locatie welke steeds opnieuw heruitgevonden kan worden.

2.2.3 (de zaal als polyvalente plek)

Het neutrale karakter, het zicht en contact met straat en foyer, het daglicht en het los kunnen functioneren van de dagelijkse werkzaamheden maken het mogelijk om deze ruimte vanuit andere (meer commerciële) invalshoeken in te zetten: bedrijven, buurtactiviteiten, workshops,



1. Stalen liggen
2. I-profielen + punttrek/klamp
3. Loopcat
4. Trus (hoogte 6m50)
5. Zijbruggen (hoogte 4m20)
6. Schaarlift verrijdbaar op hoogte (werkhoogte 10m)

2.3 (technieken)

2.3.1 (laden en lossen)

- het niveau van de straat loopt rechtstreeks door via het foyer in de zaal. Via de glazen wand is de zaal vlot bereikbaar voor groot materiaal. (via de open gevel kan een kleine vrachtauto zelfs tot aan de zaal rijden)
- via de zijdelingse circulatiezone van 2m en de verschillende openingen is de zaal zijdelings optimaal toegankelijk.
- door de verticale vides en opendraaiende looprooster zijn de verdiepingen op verschillende plaatsen bereikbaar via een takel-systeem en de verrijdbare schaarlift

2.3.2 (technisch infrastructuur)

Om de zaal een vrij en open karakter te geven is er bewust niet gekozen voor loopbruggen, welke het theateraal denken sterk determineren, permanent aanwezig zijn en vaak maar een deel van de oplossing bieden.

De zaal wordt voorzien van:

- loopcats op de constructieve spanten. Daaraan kunnen trussconstructies op eender welke plaats en richting bevestigd worden en dit over de volledige ruimte. Ze kunnen in hoogte gepositioneerd worden van vloerniveau tot 6m hoogte.
- bovenop de constructieve spanten wordt een tweede niveau van puntrekken gecreëerd waar extra ophangmogelijkheden beschikbaar zijn
- de passerellen rondom (hoogte 4m) worden voorzien van ophangpunten
- dit systeem wordt aangevuld met een schaarlift waarmee men op hoogte kan rondrijden (door één pers te bedienen).

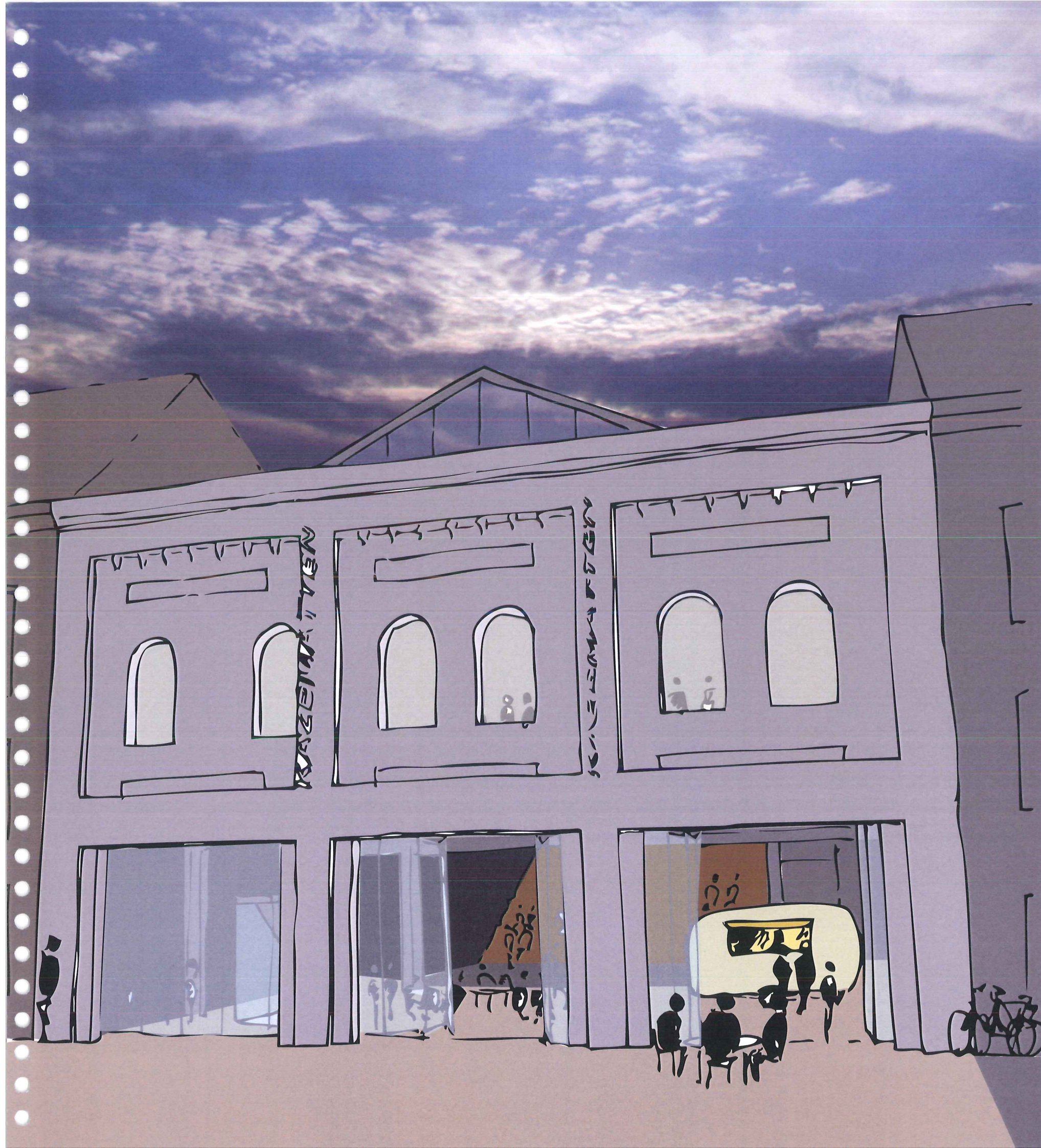
Dit systeem laat een flexibel technisch en artistiek denkproces toe, en houdt toch rekening met de praktische en ergonomische werkbaarheid.

2.3.3 (tribune)

De tribune is inschuifbaar en draaibaar en op die manier multi-inzetbaar wat het gebruik van de zaal als locatie stimuleert.

2.3.4 (atelier, opslag)

De ondergrondse berging / werkruimte is via een vast hefplatform makkelijk bereikbaar. Op die manier kan de foyer als een verlengde gebruikt worden van de werkruimte.

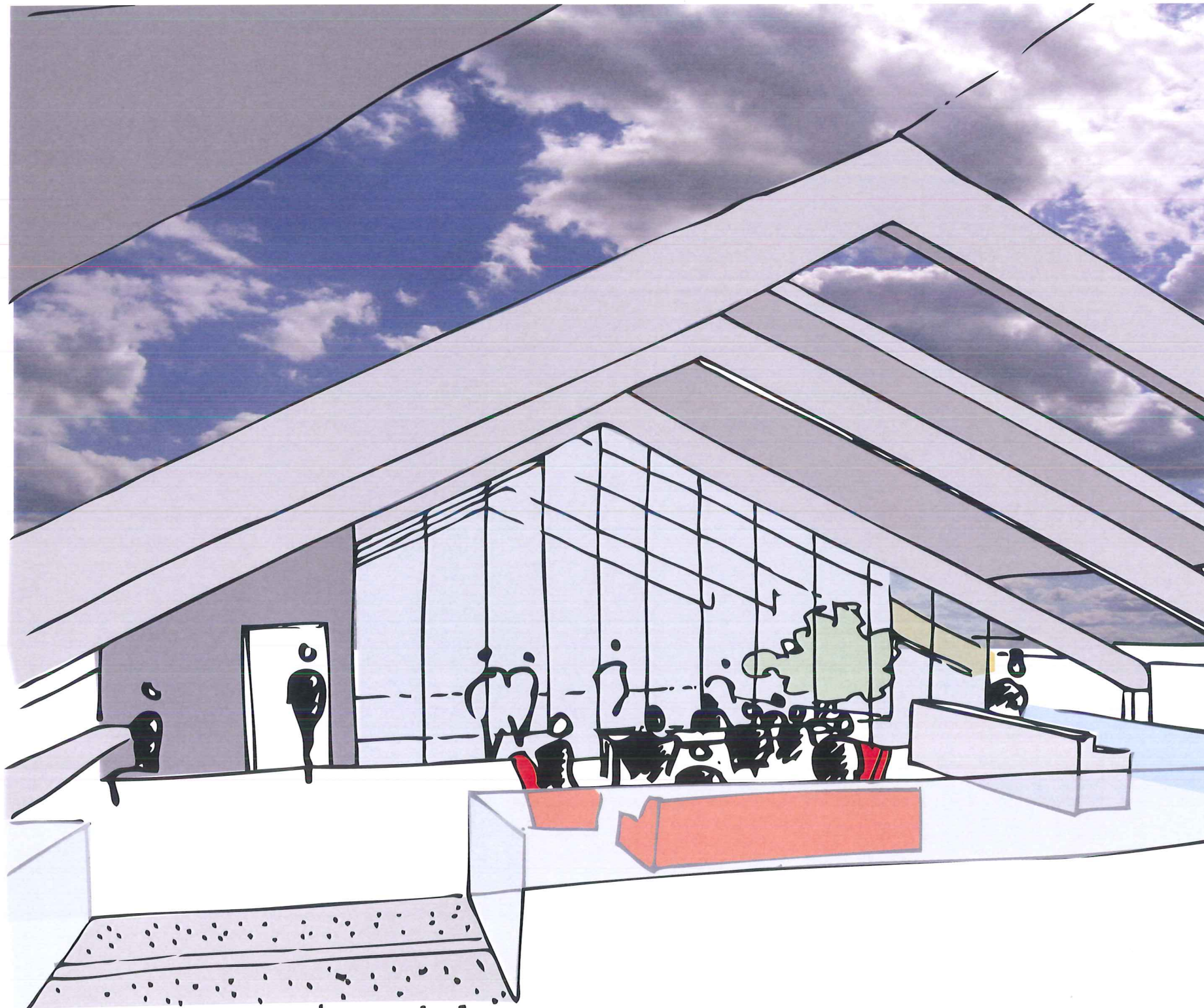


2.4 (het plein)

De relatie met de buurt is een wezenlijk onderdeel van het ontwerp. Door de voorgevel open te werken, het materiaal (straattegels) en het niveau van het gelijkvloers door te trekken tot op de straat (vluchtheuvel) ontstaat er een plein.

Het plein en het foyer lopen naadloos in elkaar over en vormen de publieke ruimte bij uitstek. Het is de plek waar de grens tussen binnen en buiten, de grens tussen bezoeker en theatermaker, de grens tussen de buurt, 4hoog en Ultima Thule in elkaar oplossen, een plek waar dingen kunnen ontstaan. Of hoe een drempel kan verdwijnen.

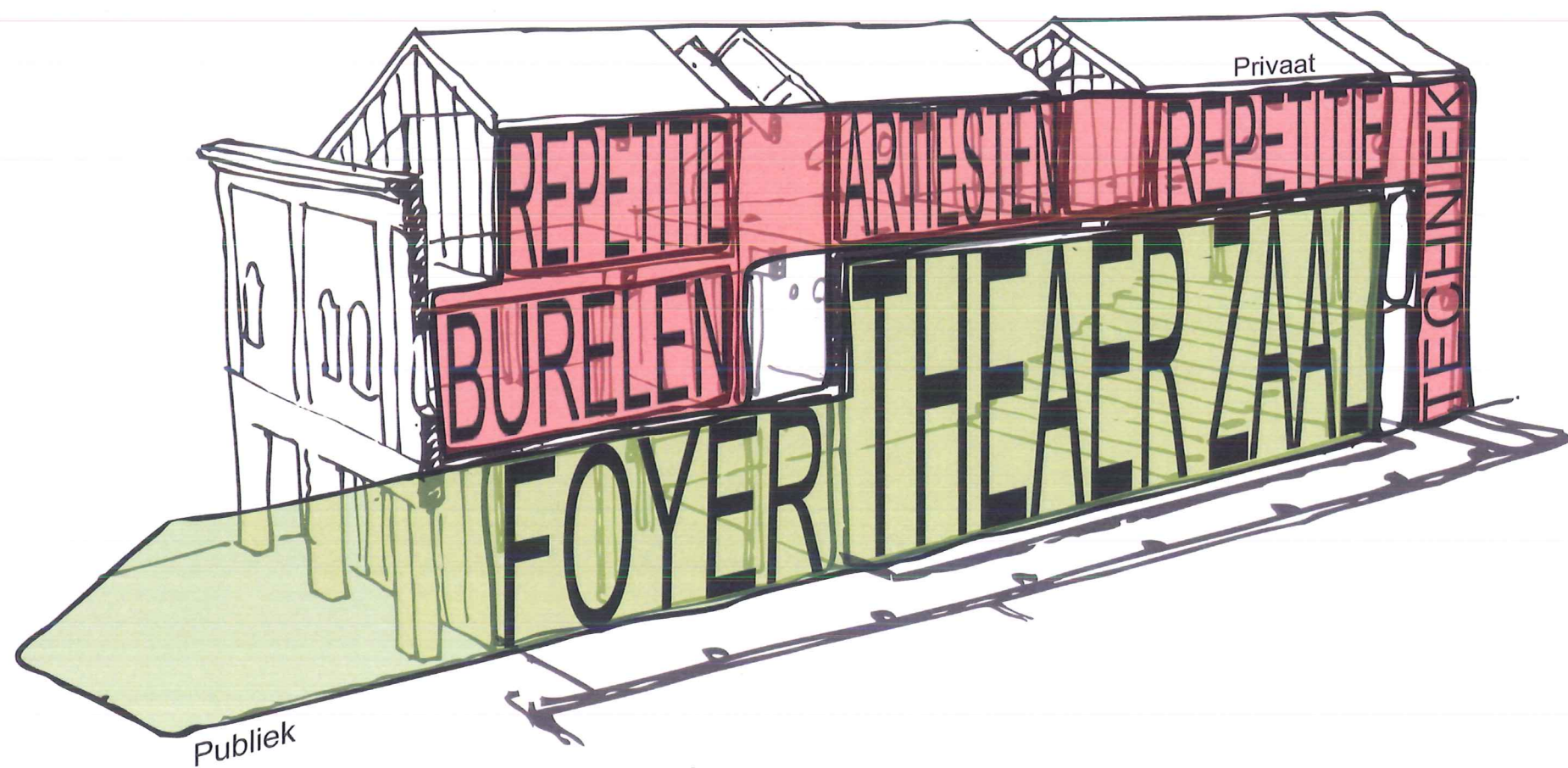
Het begrip 'plein' kan de inspiratie vormen voor de verdere binneninrichting van de foyer en omgekeerd zal de mobiele bar/ticket, gepositioneerd op straat, de buitenruimte één maken met binnen.



2.5 (de open plek)

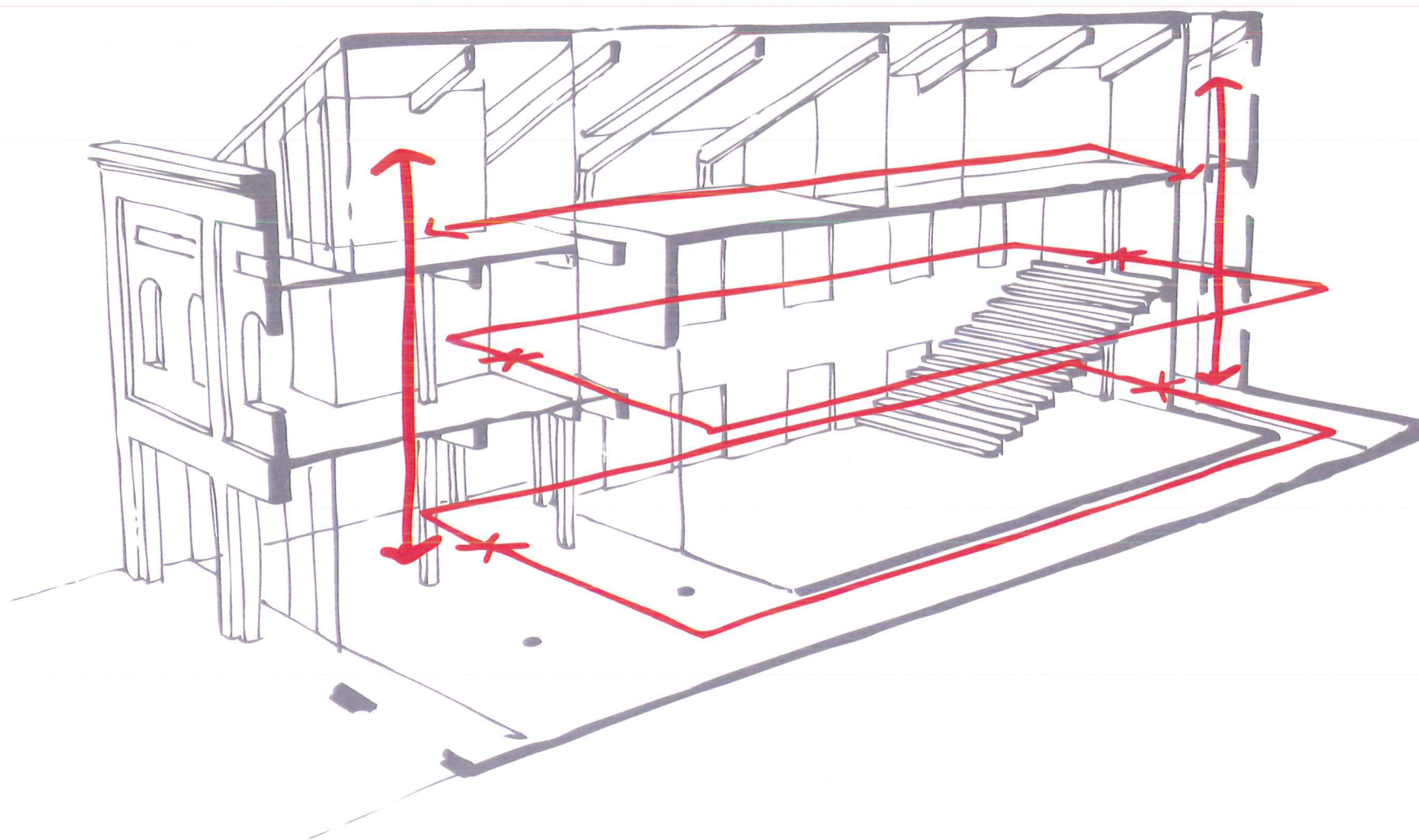
De 'open plek' is net zoals het foyer een ontmoetingsplaats, een plek waar (gast)acteurs, theatermakers, ontwerpers, administratie, elkaar ongedwongen ontmoeten. Daar waar de foyer de link met het publieke maakt zal de 'open plek' zich meer intern oriënteren. De 'open plek' kan zich ontwikkelen als vergaderplaats, werk- en leesplek, rustplaats, koken/eten. Ze kan een aanvulling vormen op de meer intieme loges of semipubliek gebruikt worden in relatie tot de repetitieruimte. Bij goed weer vormt ze één geheel met het terras.

De 'open plek' is zoals het café in de stad, het is daar dat de ideeën ontstaan.



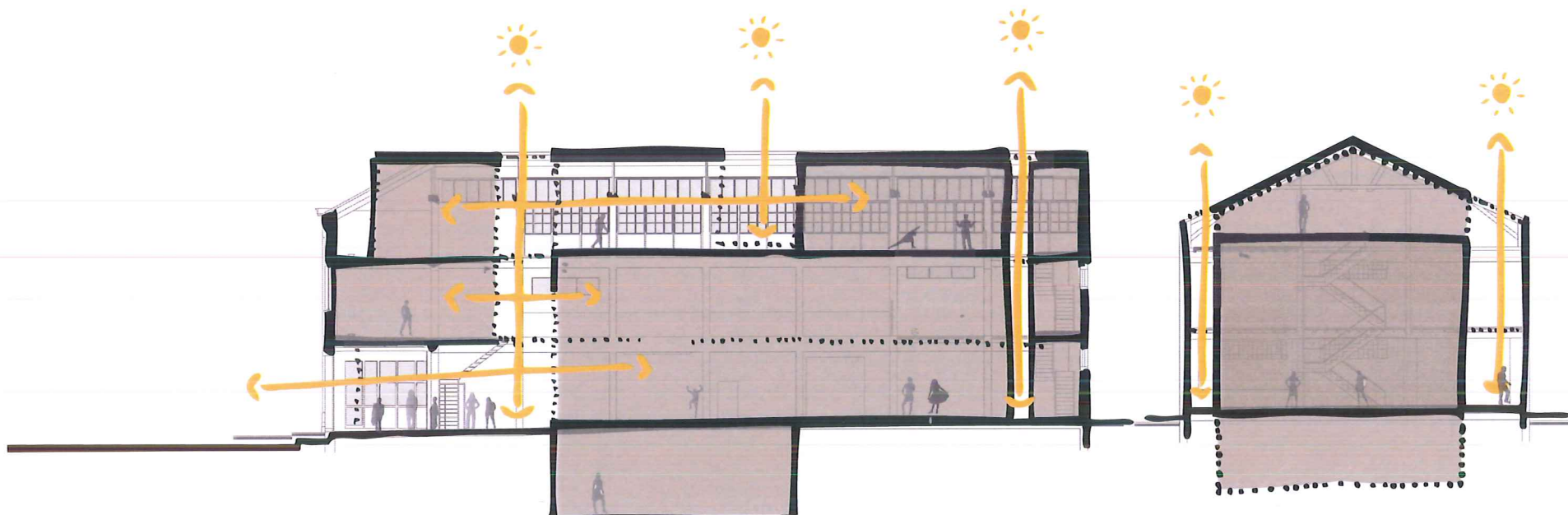
2.6 (*privaat / publiek*)

Net zoals voorstellingen de grens opzoeken tussen het publiek en de acteurs probeert dit ontwerp ook de grens af te tasten tussen het publieke en het private, tussen het creëren en het tonen. Met twee gezelschappen in huis en met verschillende werk tempo's is het van belang dat deze afzondering en de publiek toegankelijkheid tegelijk kunnen bestaan. Het gelijkvloers zal hierbij een extroverte rol spelen en ontvankelijk zijn, terwijl de verdiepingen zich meer introvert opstellen en beschutting bieden tijdens het creatieproces. Dit is geen vaste grens, door de circulatiemogelijkheden kan deze grens voordurend genuanceerd worden.



2.7 (circulatie)

De circulatie is helder en concentreert zich op twee pijlers:
1° één verticale as vooraan en één bestaande verticale as achteraan
2° op elk niveau is er een circulaire verbinding tussen deze twee verticale assen.
Op die manier is elk niveau en elke ruimte op verschillende manieren bereikbaar en afzonderlijk of in combinatie met ander ruimtes bruikbaar.

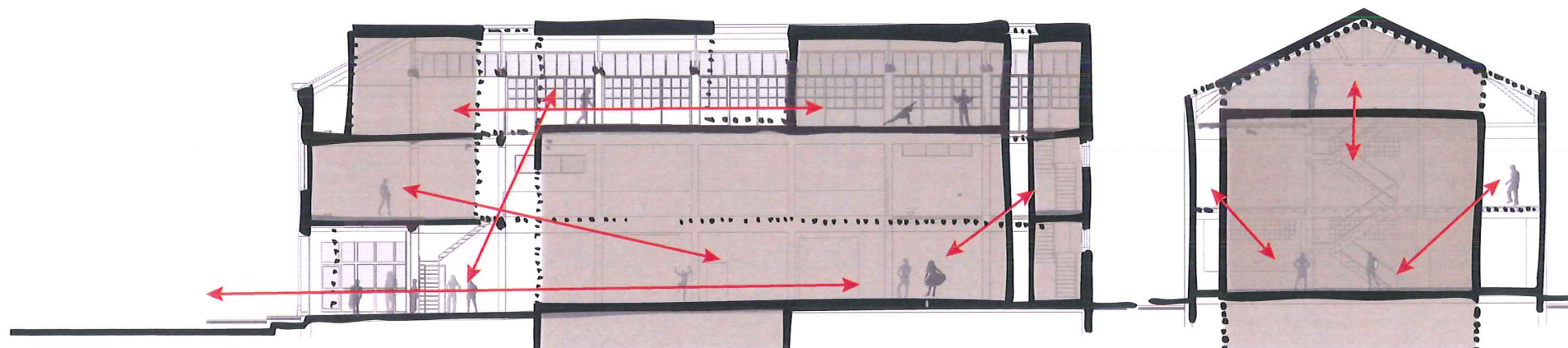


2.8 (licht)

Dat duisternis de beste vriend is van de magie van het theater hoeft geen twijfel. Het creatieproces daarentegen is gebaat bij een heldere kijk en veel licht. Dit is gezien het ingesloten karakter van het gebouw een belangrijk item.

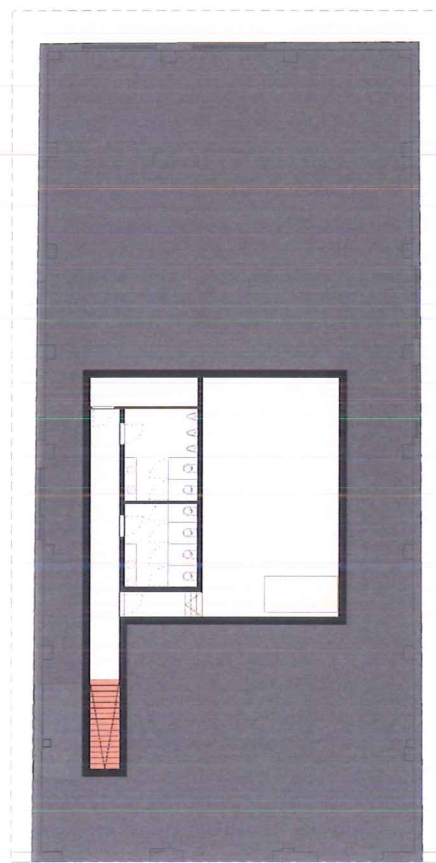
- 1° Door bepaalde functies ondergronds in te planten, ontstaan er doorheen het gebouw een aaneenschakeling van verticale en horizontale open ruimtes, waardoor het daglicht in elke ruimte binnenvalt.
- 2° de plaatsing van het terras vormt een bron van licht en lucht voor de open plek en repetitieruimte
- 3° het vrijstaand inplanten van de zaal in combinatie met het gebruik van looproosters maakt het daglicht voelbaar tot op het gelijkvloers en in de zaal.
- 4° het openwerken van de gevel en de glazen wand in de zaal werken verhelderend
- 5° het gebruik van lichtkoepels levert niet alleen intieme inkijk, maar voorziet in licht en lucht.

Het spreekt voor zich dat de nood aan duisternis altijd een optie blijft daar waar de magie zichtbaar moet worden

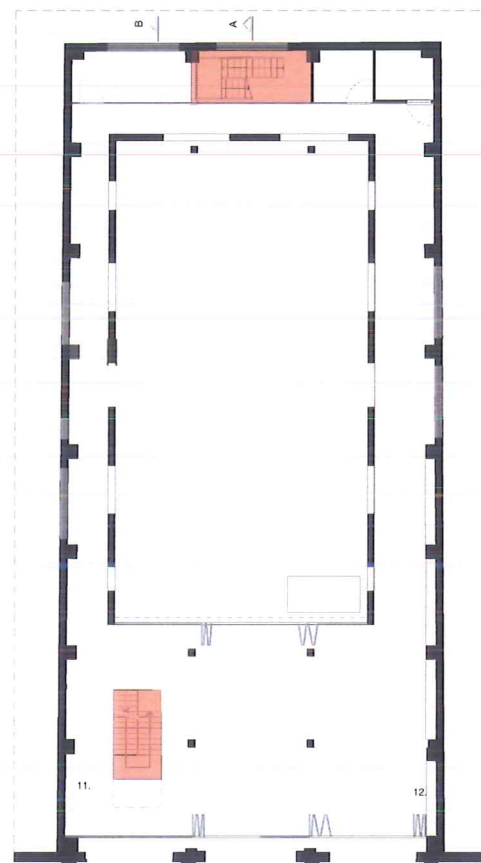


2.9 (transparantie)

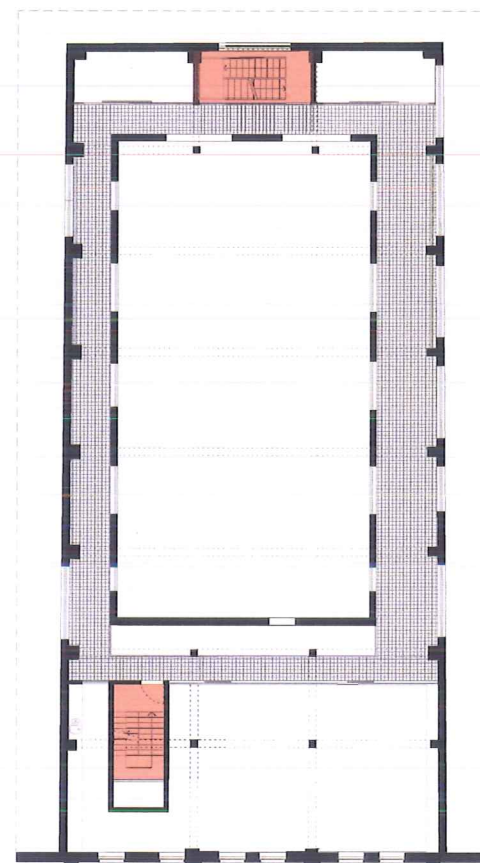
Theater maken blijft een ploegsport waar er verschillende disciplines fysiek naast elkaar werken. Om het contact tussen deze disciplines optimaal te bevorderen en het proces in al zijn geledingen voelbaar te maken, is er een visuele transparantie nagestreefd. Niet enkel binnen de interne werking is er openheid en transparantie, maar ook de bezoeker kan de ruimte achter de schermen voelen. Door de openheid van de gevel en de zaal ontstaat er een doorzicht tot achteraan het gebouw. De Kazematten schermt zich niet af, maar maakt het theater van alle dag zichtbaar.



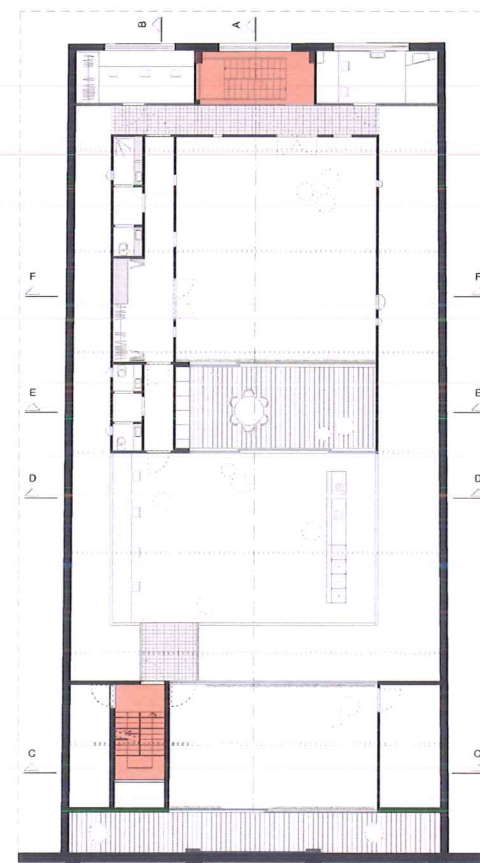
KELDER SCHAAL 1/200



GELIJKVLOERS SCHAAL 1/200



EERSTE VERDIEPING SCHAAL 1/200



TWEDE VERDIEPING SCHAAL 1/200

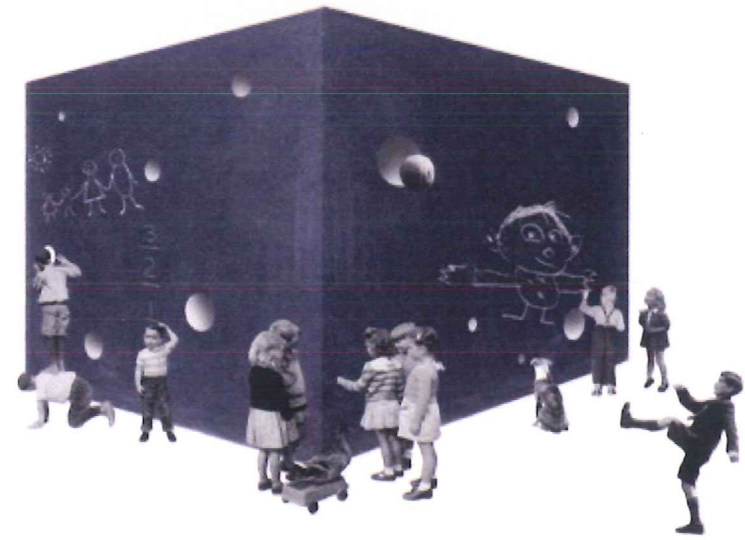
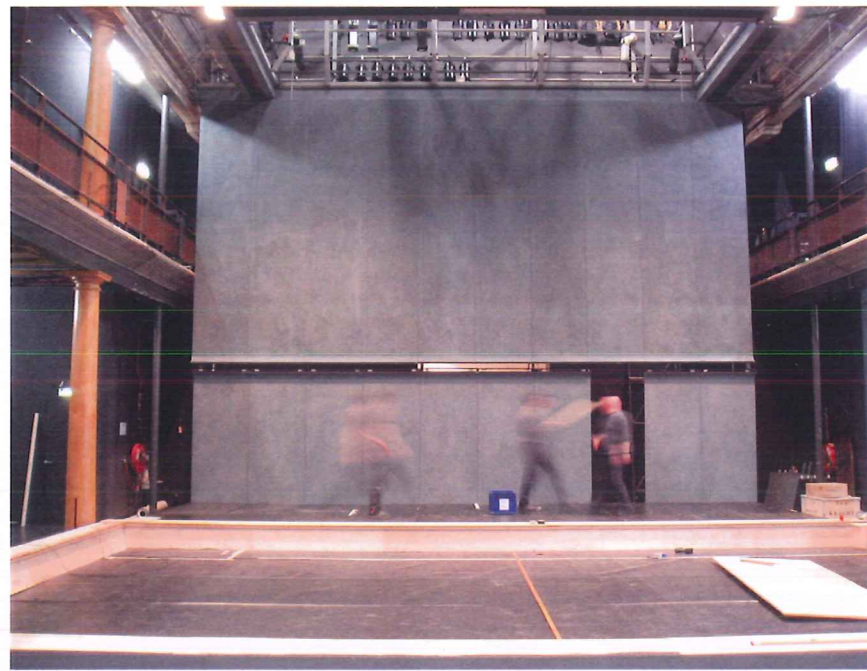
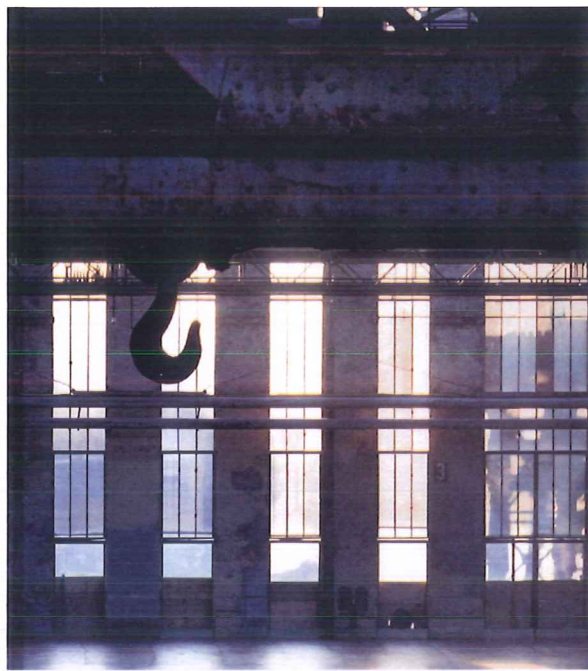
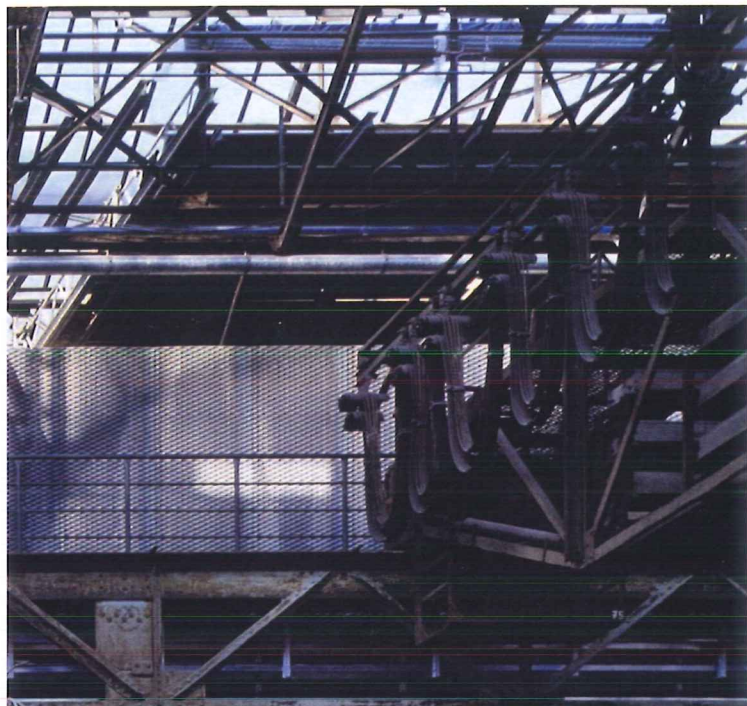


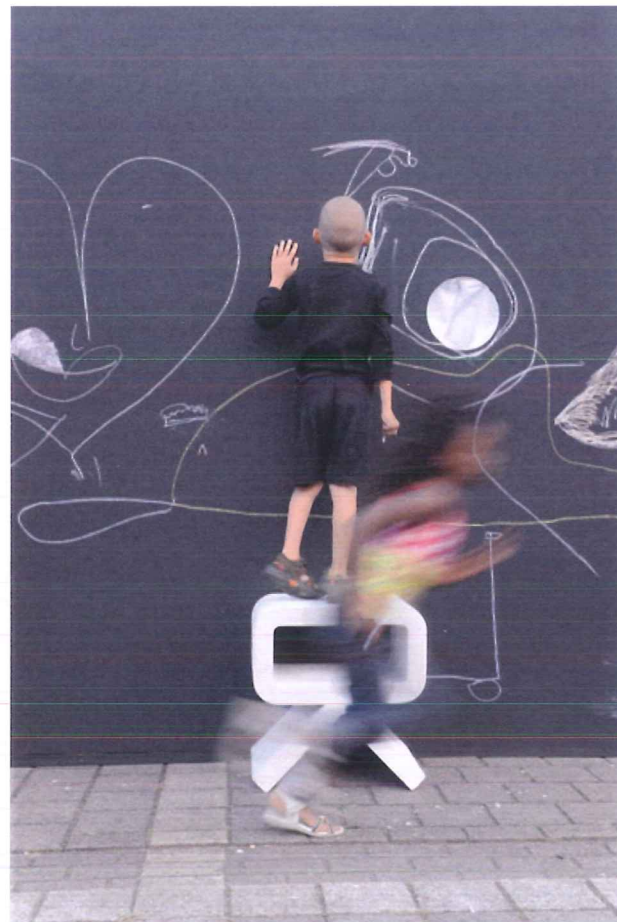
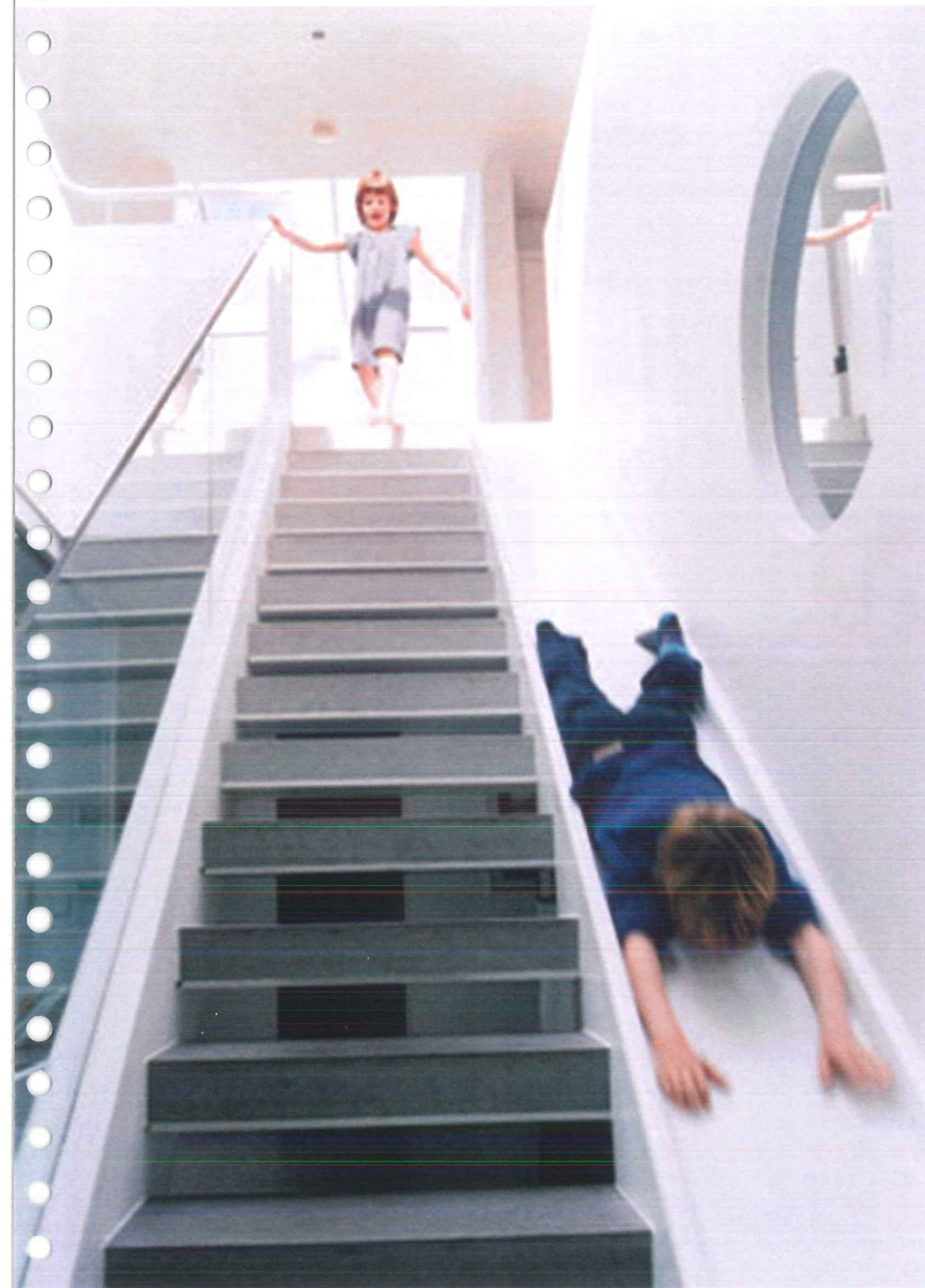
2.10 (flexibiliteit)

het begrip flexibiliteit wordt in dit ontwerp niet gehanteerd in de betekenis van een gedwongen dubbel gebruik. Elke functie uit het programma heeft zijn eigen plek. De flexibiliteit is de potentie waarmee een aantal ruimtes anders ingevuld kunnen worden. Op die manier moet de gebruiker zich niet aanpassen aan het gebouw maar past het gebouw zich aan, aan de noden van de gebruiker. Dit maakt het experiment, het zoekende aspect van beide gezelschappen tot een realiteit.

Deze flexibiliteit is in wezen eindeloos maar bij deze enkel voorbeelden:

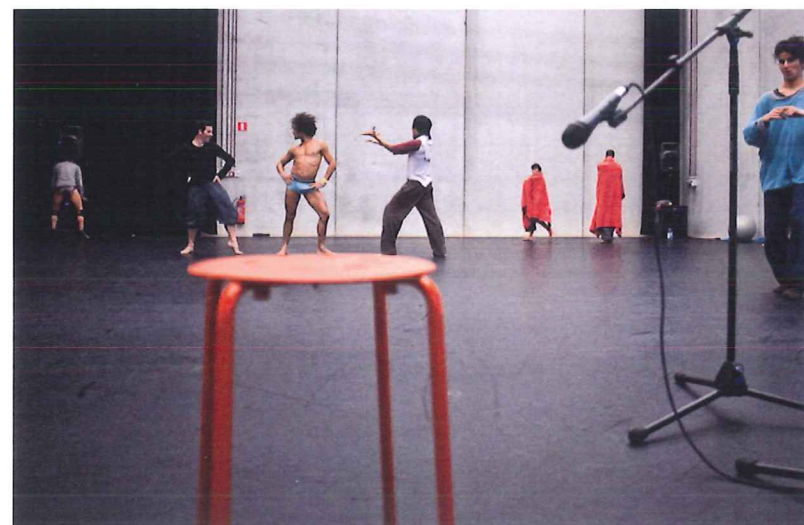
- de zaal als : zie punt 1.3 de zaal als een 'vrij' volume
- de foyer als: atelier
eetplaats
vergaderruimte
plein
speelplek
workshop
...
- de open plek als: eetplaats/keuken
vergaderruimte
ontmoeting
rustplek
werk en leesplek
...
- de repetitie (klein) als: vergaderruimte
werkplek
eetplaats
...

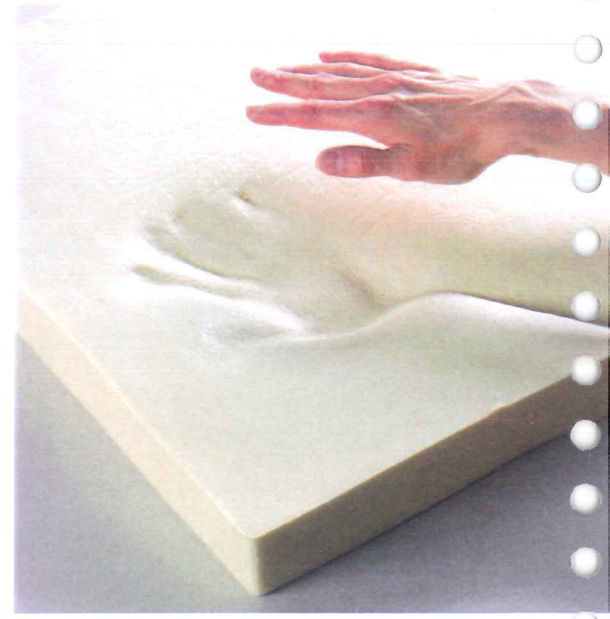
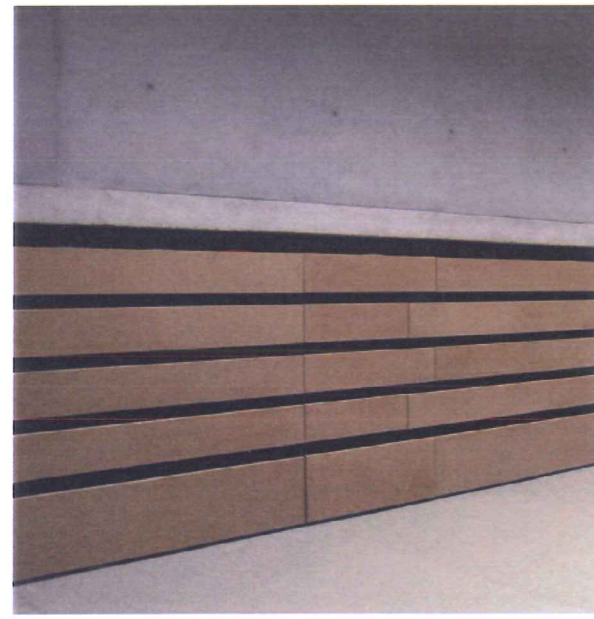
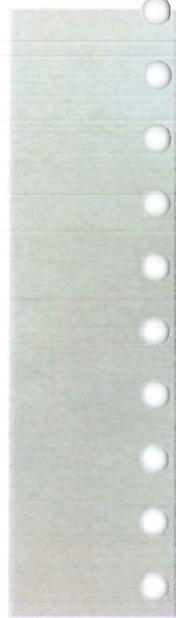
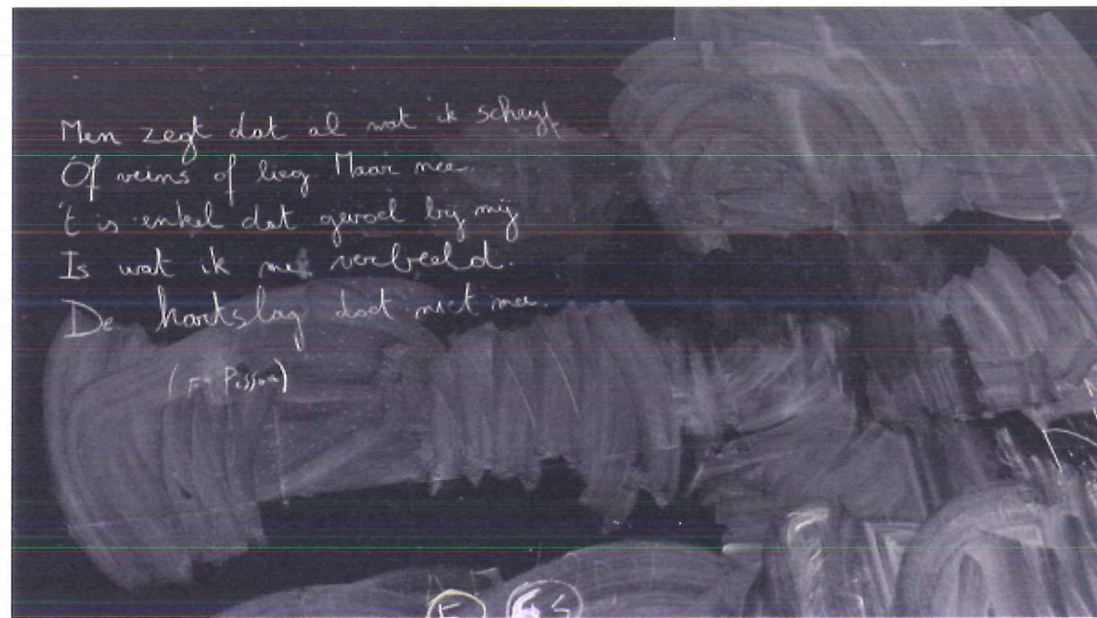
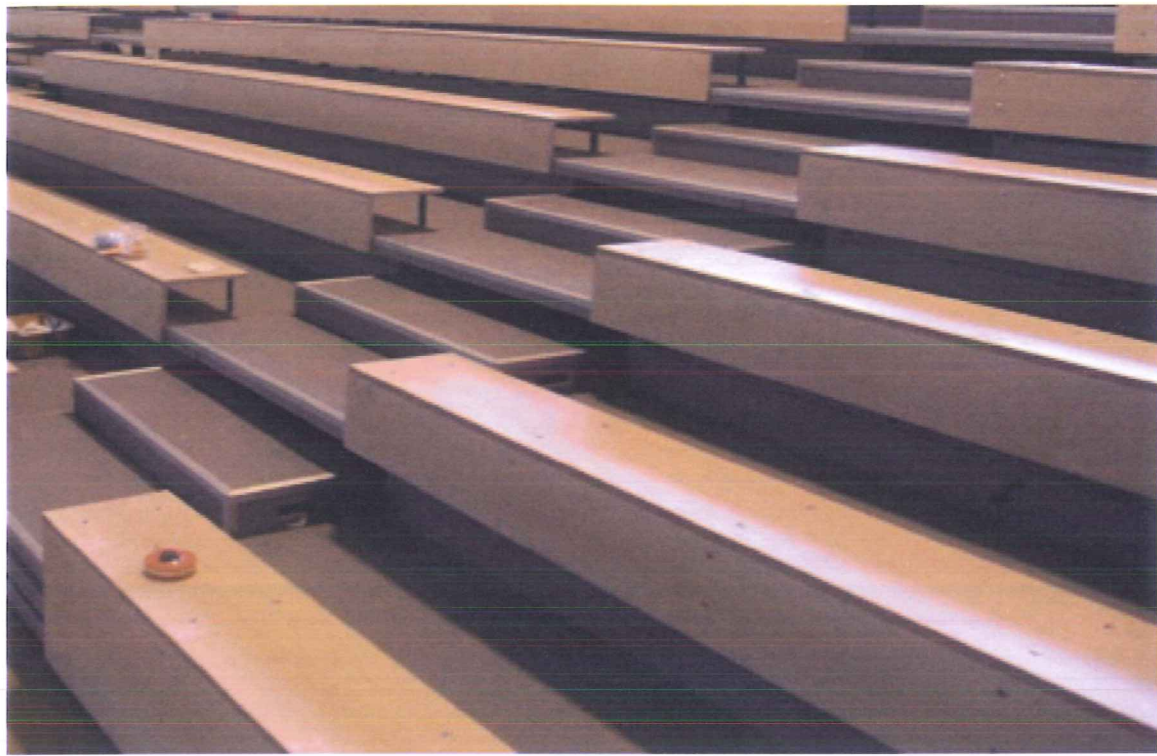


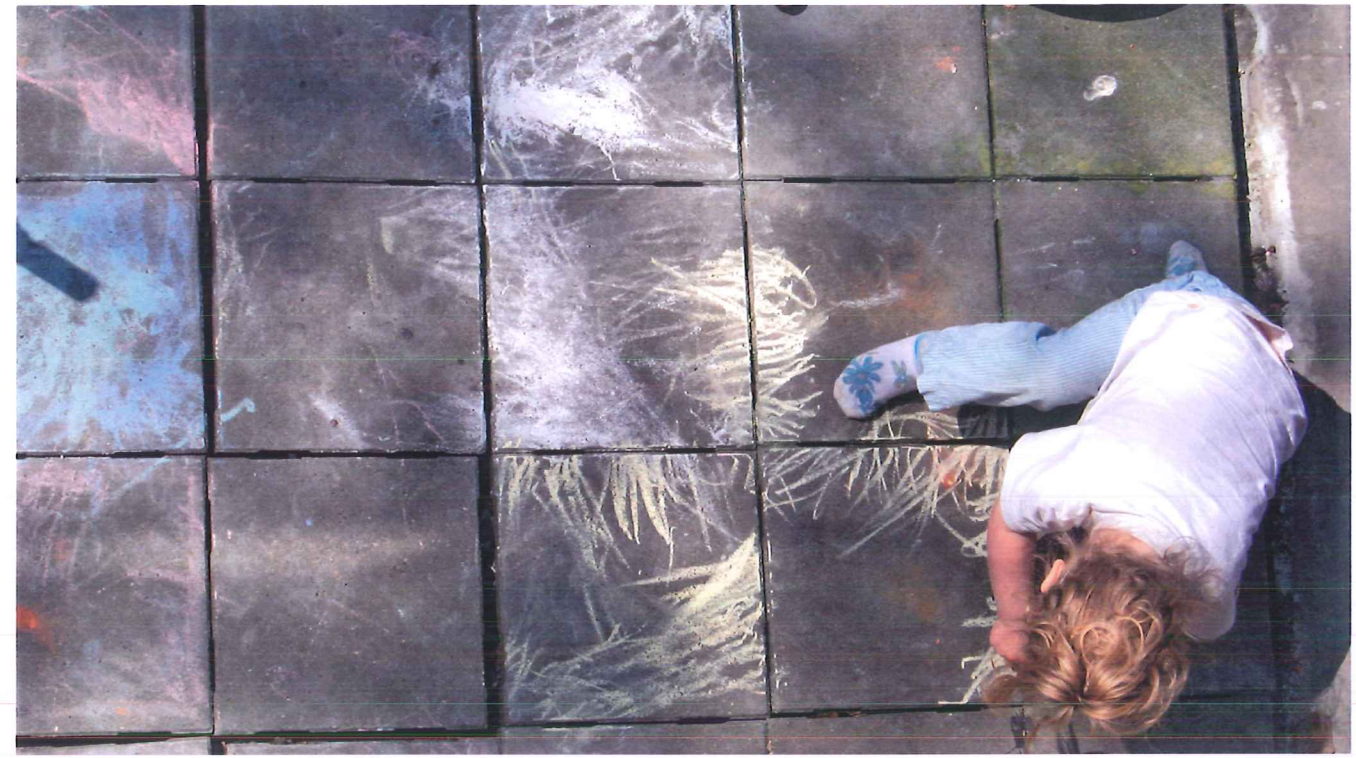
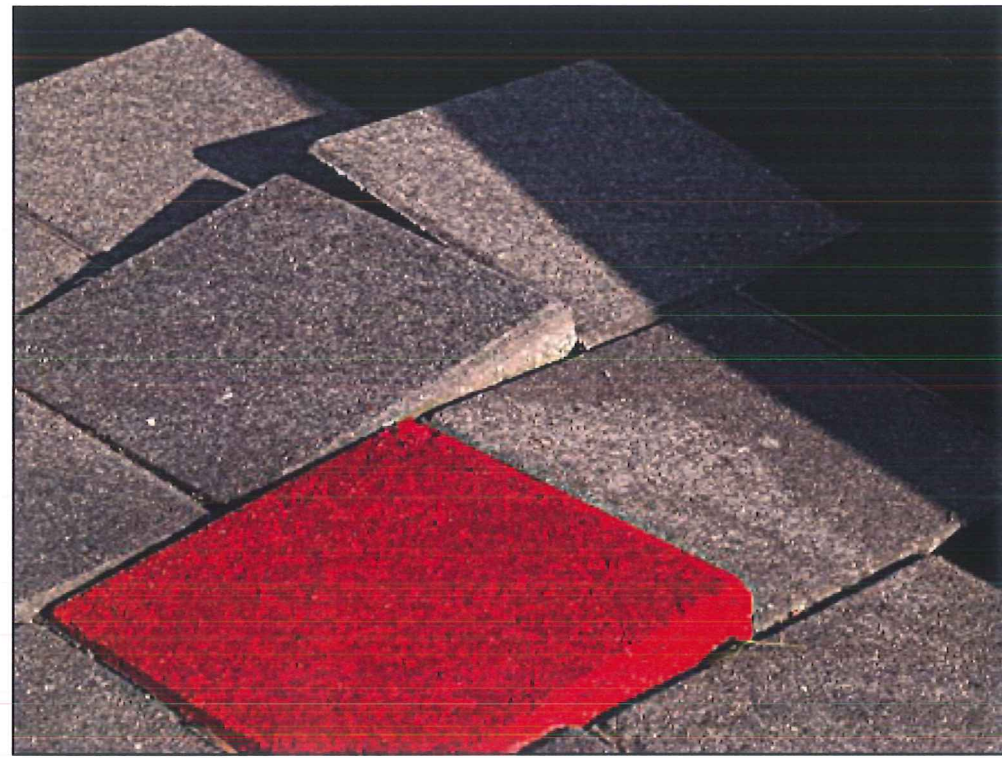


03 INSPIRATIE, REFERENTIE & MATERIALISATIE

De inspiratiebeelden geven sferen en richtingen aan. Sommige al met een zekere concreetheid andere dan weer prikkelend.







05 IN DE PERS

8 september 2012

Gent- van onze verslaggever ter plaatsen

Gisteren opende de kazematten, (een samengaan van 4hoog en Ultima Thule) hun nieuwe onderkomen, wat gepaard ging met voorstellingen, animatie doorheen het ganse gebouw. Al meteen wordt duidelijk dit is geen theaterinfrastructuur die neemt, maar een infrastructuur die geeft. Elke ruimte werd voor de opening omgetoverd tot een speelplek.

De tentoonstelling in het foyer, welke letterlijk een verlengde van de straat is en de sfeer van een plein uitstraalt laat meteen voelen waar het over gaat.

Een oorspronkelijk historische pand (oude koetsenmakerij) welke in eerste instantie ongeschikt leek voor een theaterinfrastructuur werd op een verrassende en intelligente manier verbouwd tot meer dan een werkplek voor het maken van theater. Zonder hierbij de oorspronkelijke sfeer te verliezen.

Dit huis is een vrijplaats, een speelplaats waar kinderen, volwassenen samen komen om te genieten van het spel. Het spel van licht en architectuur, het spel van het theater en het spel van kinderen wachtend tot het doek opengaat.

Via de glazen façade en de glazen wand van de theaterzaal openbaart het theatergebouw in één oogopslag zijn werking.

Niet enkel loopt de straat door in het gebouw, maar het gebouw is zelf als een stad, waar open ruimtes zich afwisselen met beslotenheid. Pas als je het gebouw betreedt ontdek je de genereuze ruimte en de doordringende doorzichten, waarbij het licht via de open dakstructuur binnenvalt tot diep in het gebouw via de open. Eens op de bovenverdieping krijg je het gevoel te mediteren tussen hemel en aarde.

Het hart van een theater blijft de theaterzaal, welke op het eerste gezicht een klassieke black box lijkt. Door de open theatertechnieken, de openschuivende zijwanden en de glazen wand kan deze ruimte zich in een mum van tijd omvormen tot een locatie of één worden met het foyer.

Dit is een plek waar theater van de 21e eeuw kan ontstaan en beide gezelschappen nog lang niet uitverteld zijn.