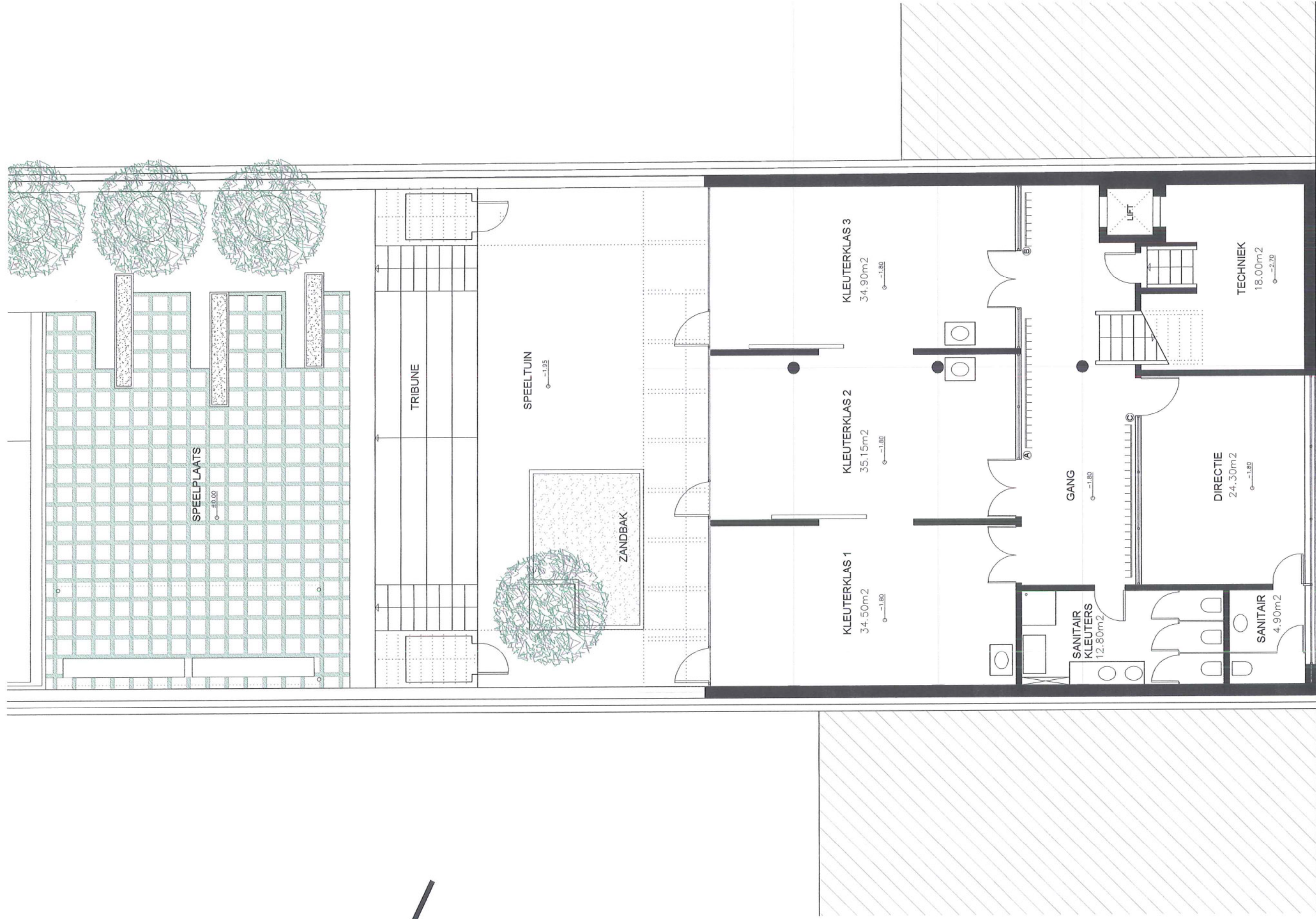


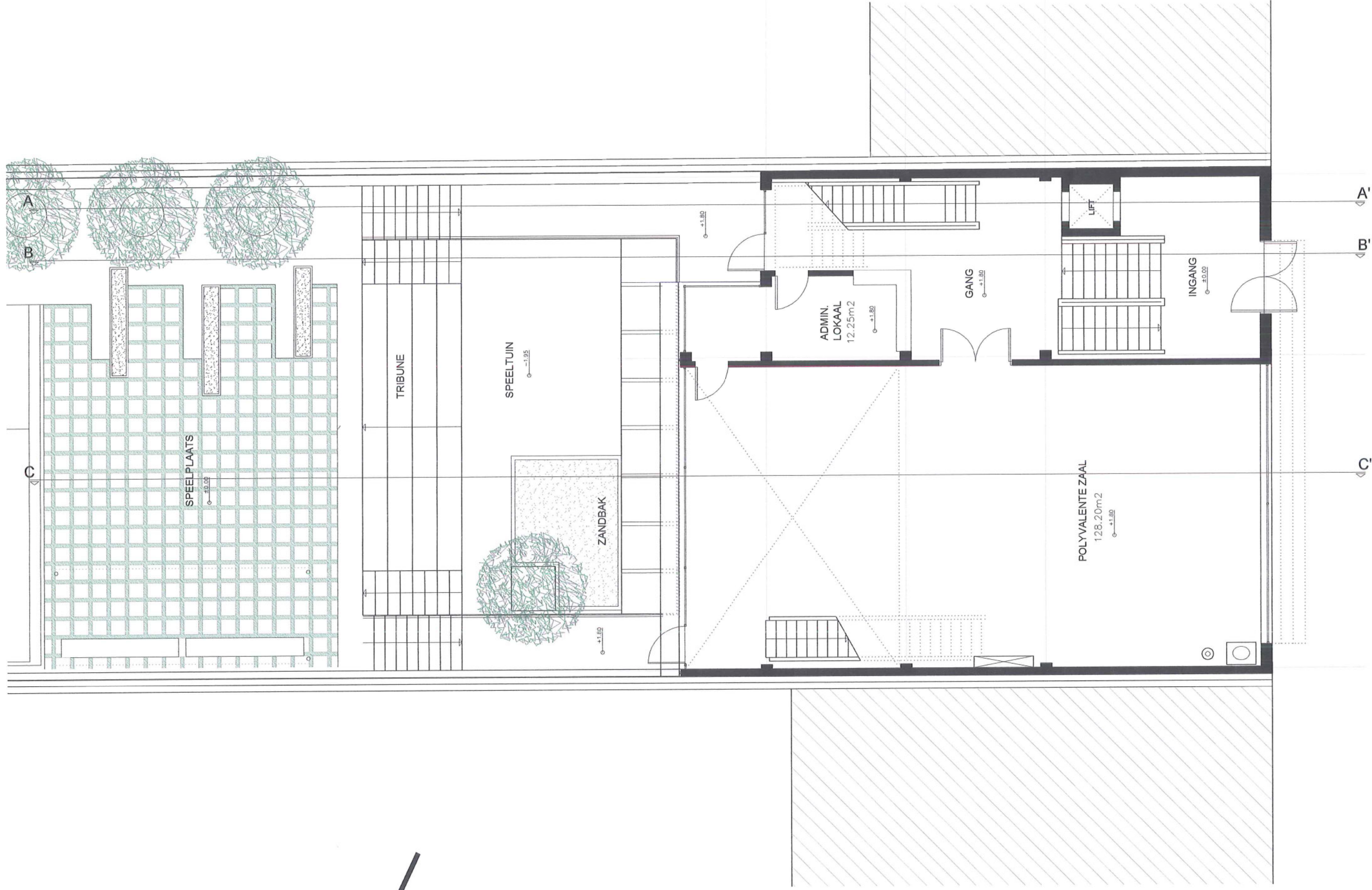
NIVEAU -1 schaal 1/100

N

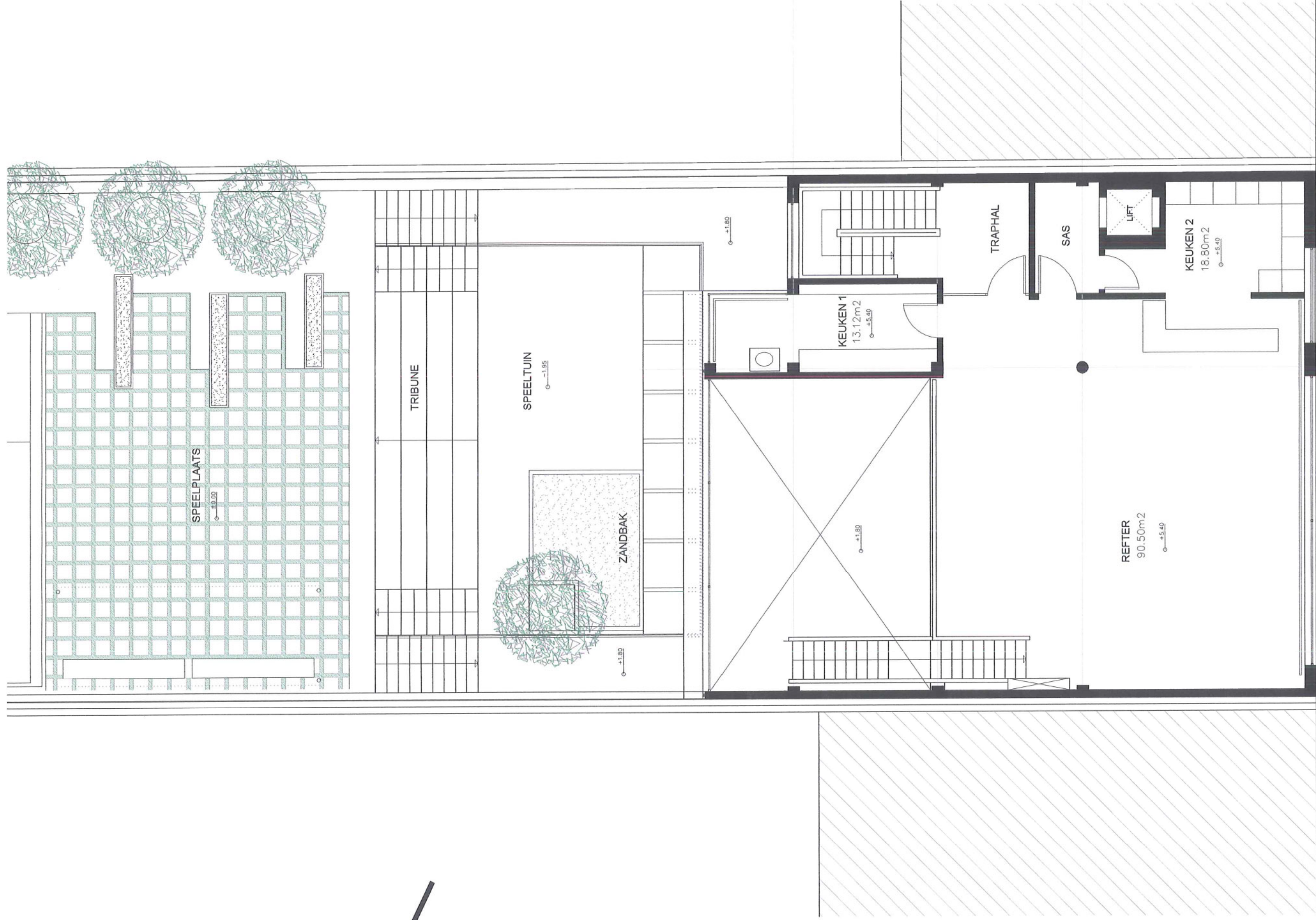


NIVEAU 0 schaal 1/100

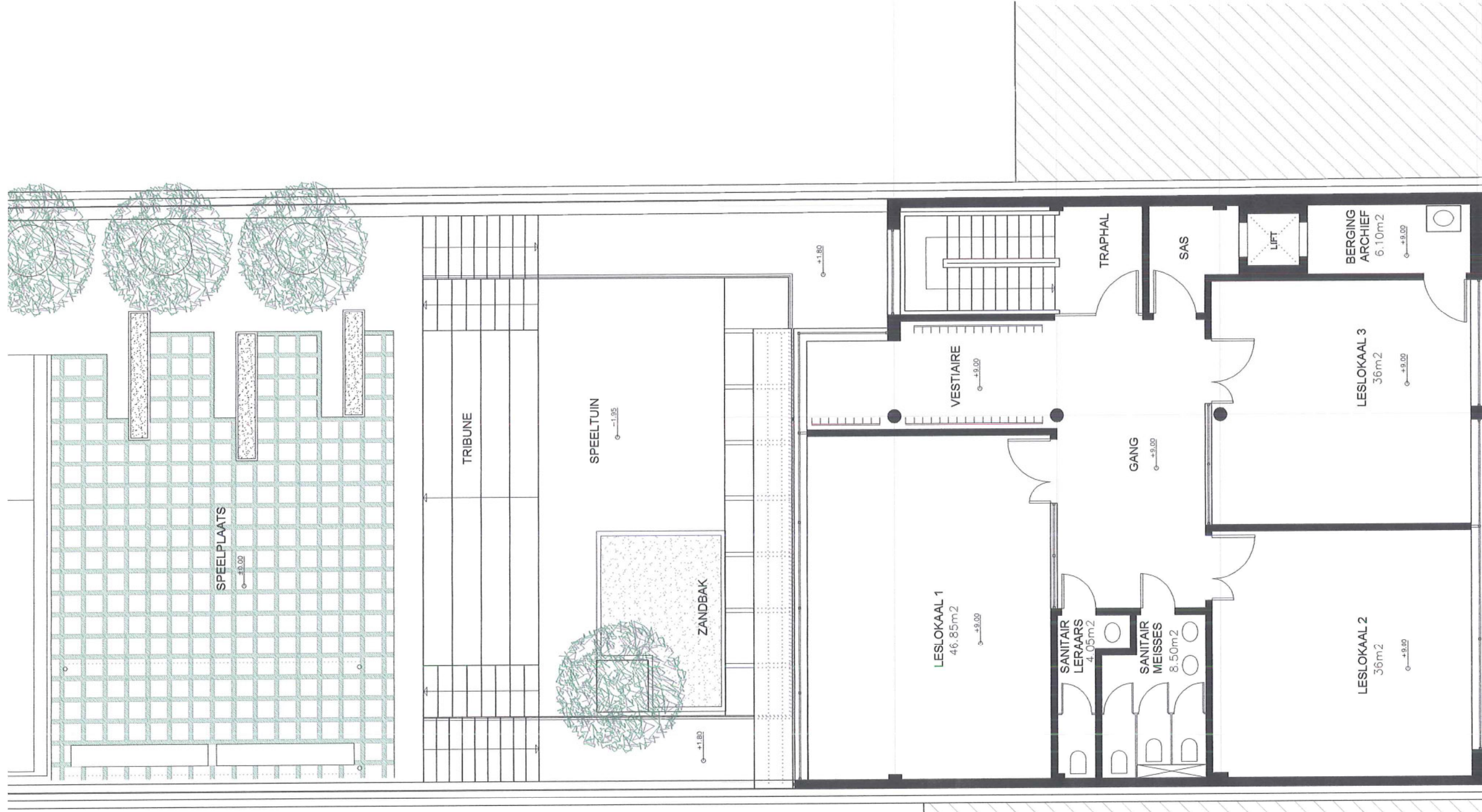
N



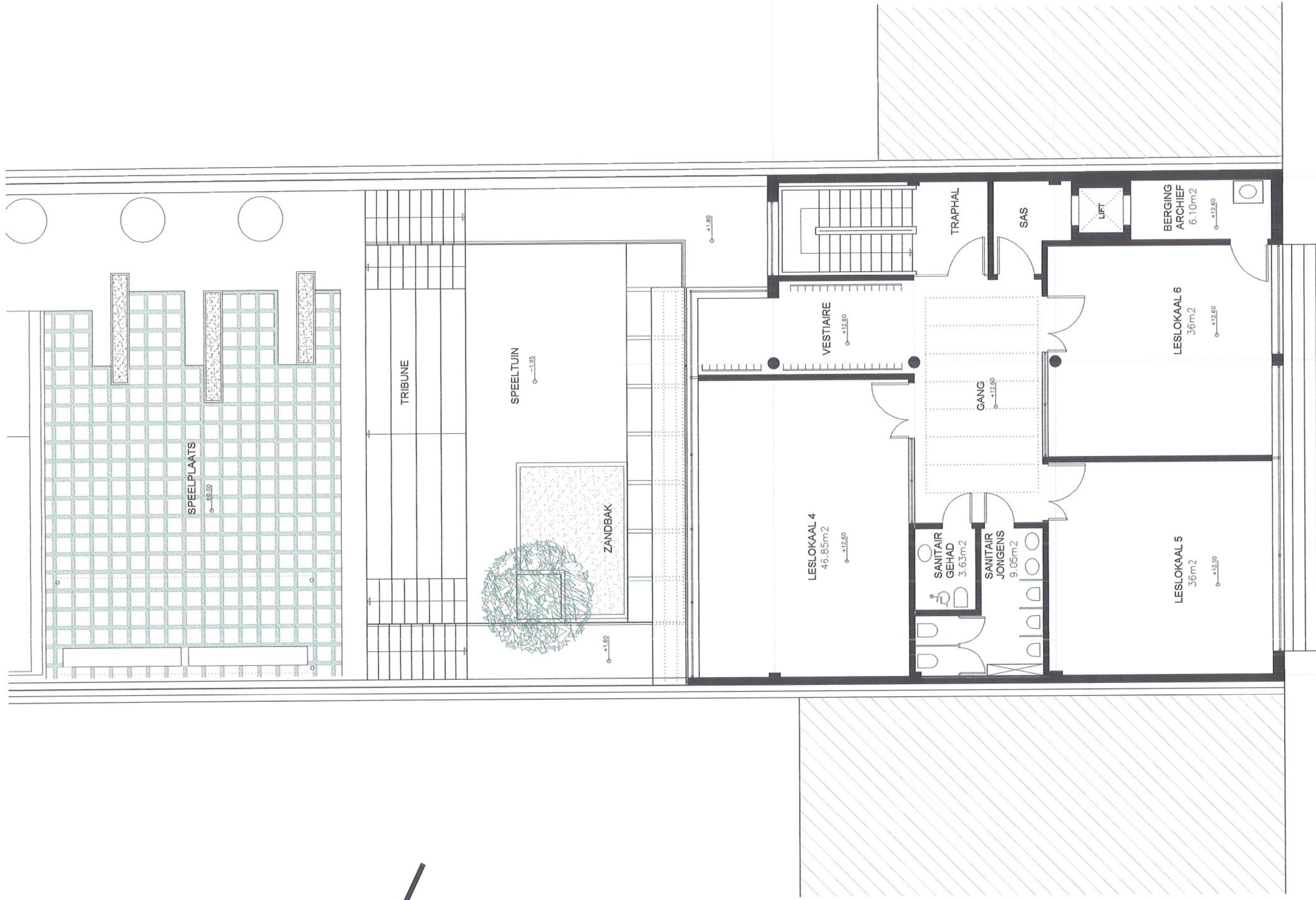
NIVEAU +1 schaal 1/100 N



NIVEAU +2 schaal 1/100 N

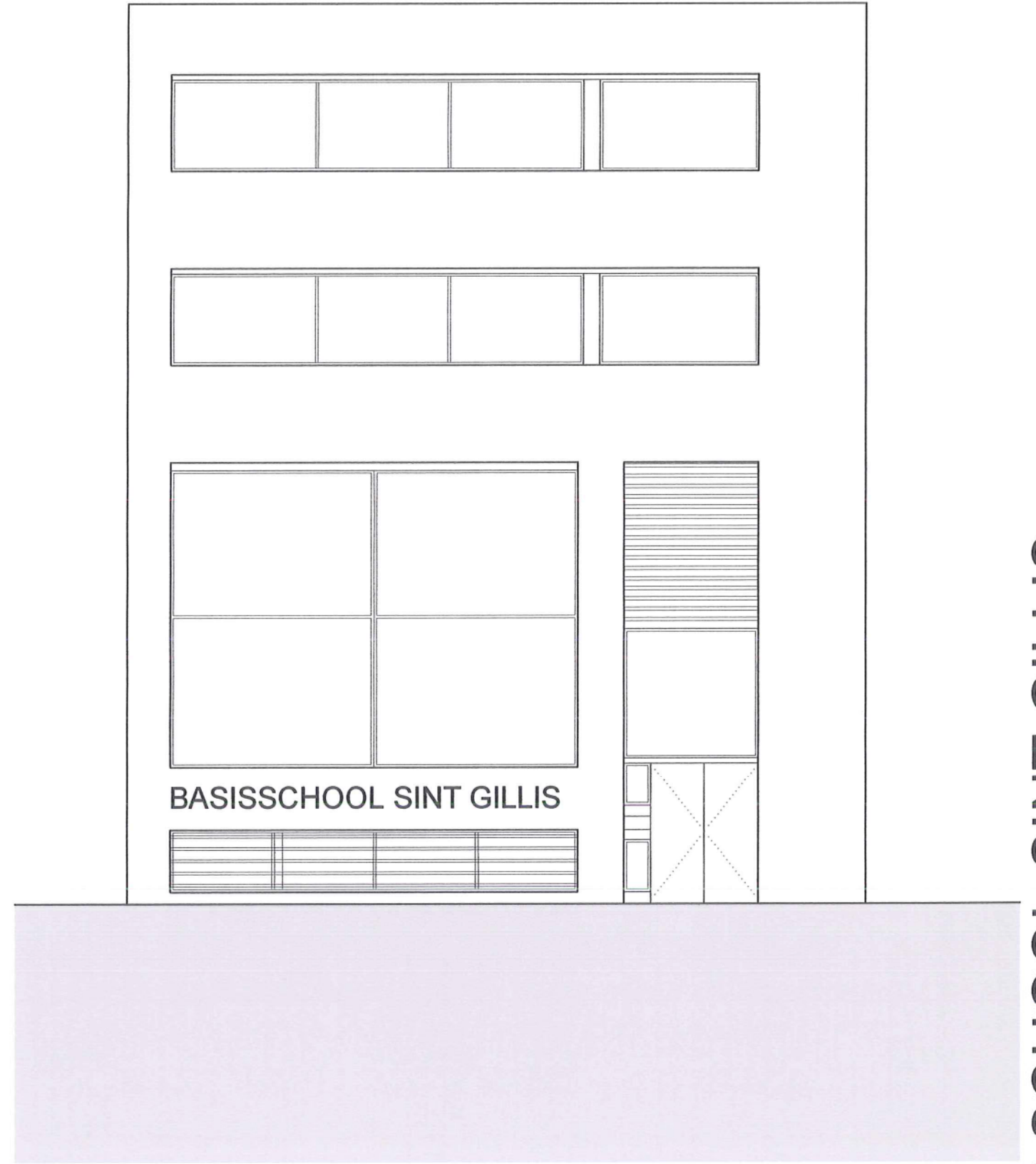


NIVEAU +3 schaal 1/100 N





ACHTERGEVEL



VOORGEVEL

GEVELS schaal 1/100





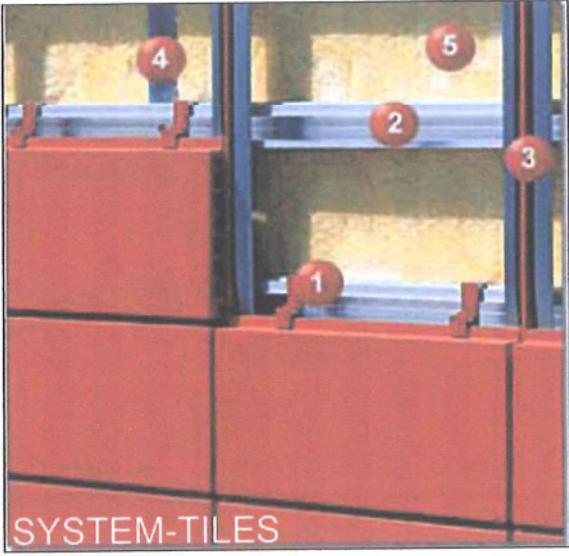
DOORSNEDE A-A' schaal 1/100



DOORSNEDE B-B' schaal 1/100



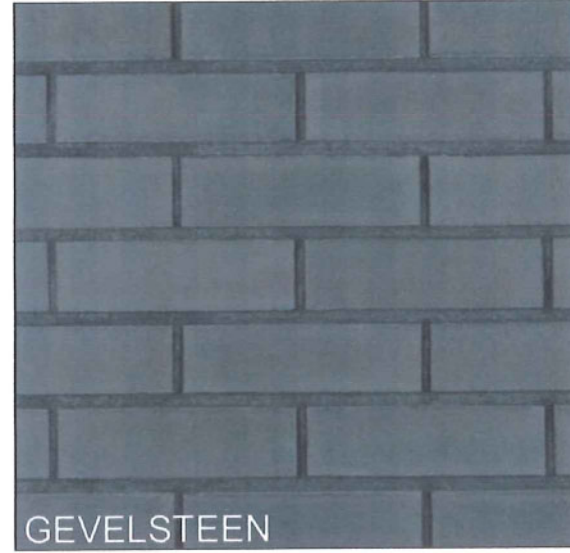
DOORSNEDE C-C' schaal 1/100



SYSTEM-TILES



ALU ZONNEWERING



GEVELSTEEN



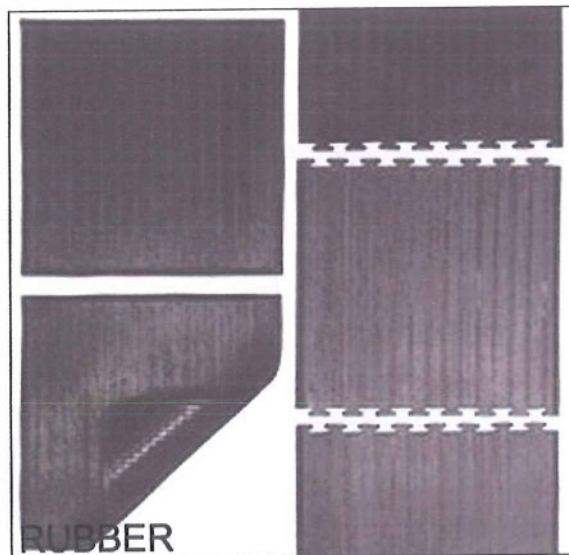
GEVELSTEEN



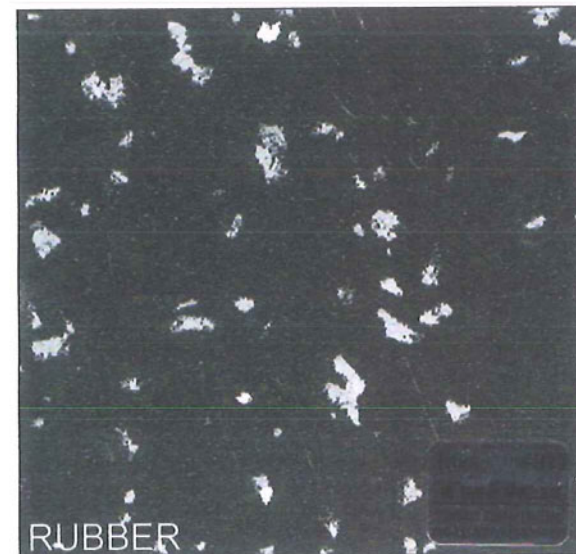
ACOUSTIC PANELS



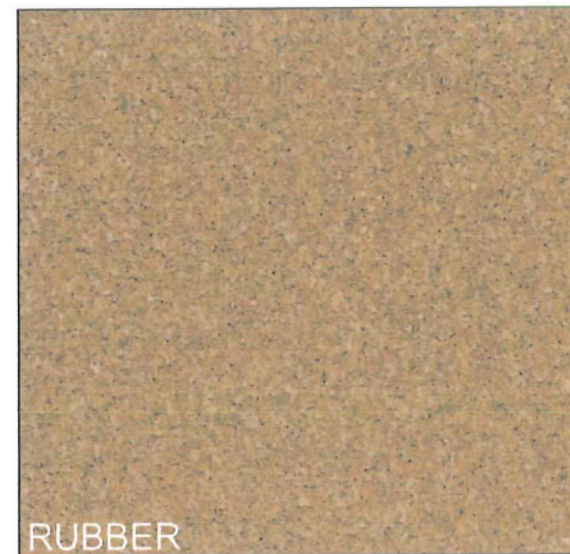
METALEN TRAP



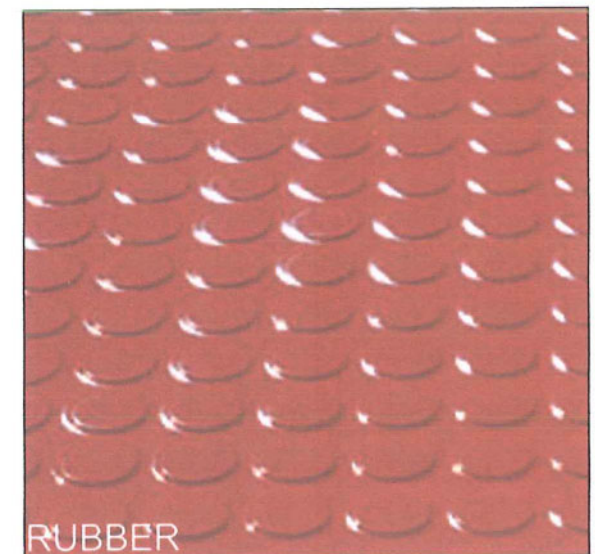
RUBBER



RUBBER

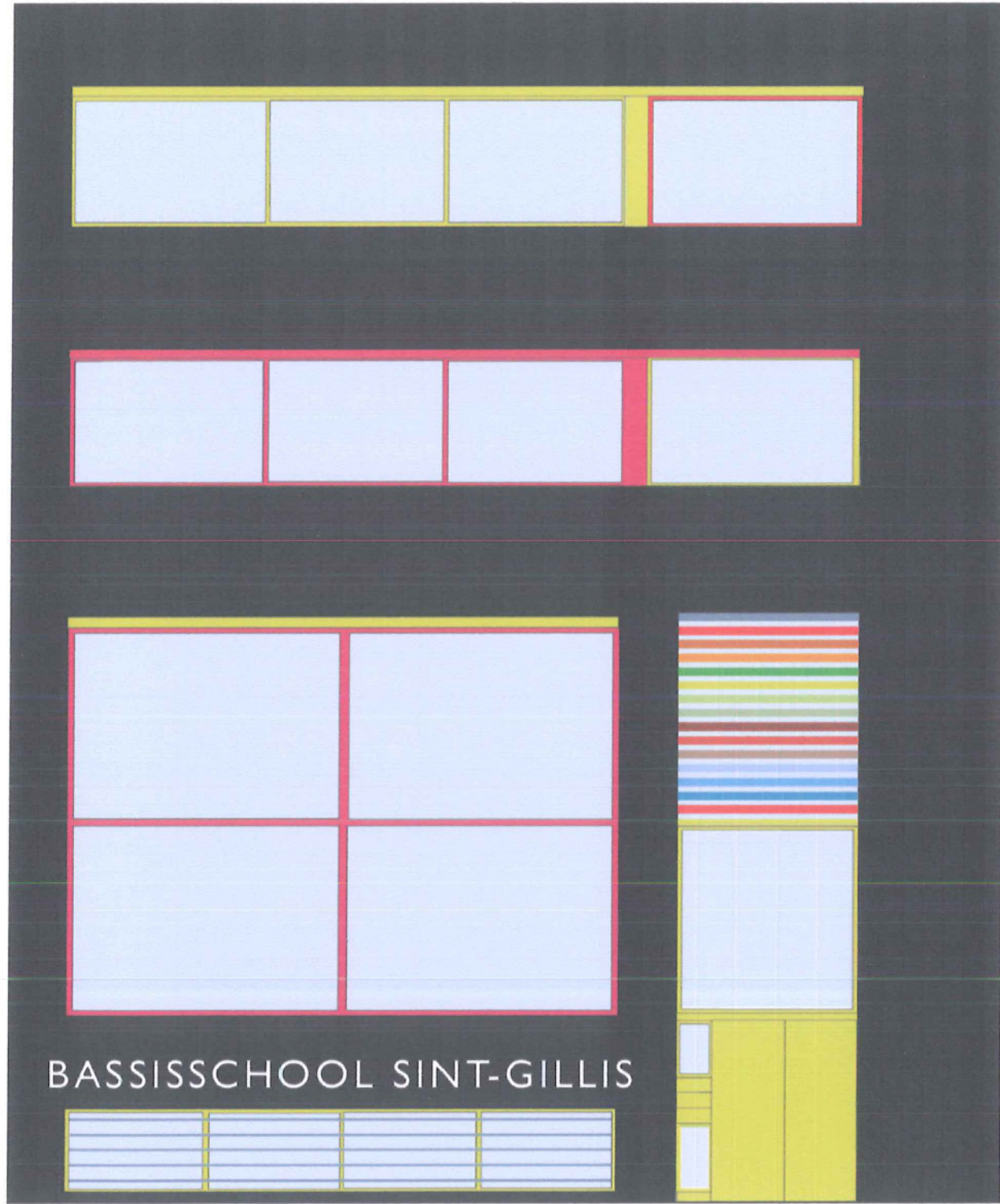


RUBBER

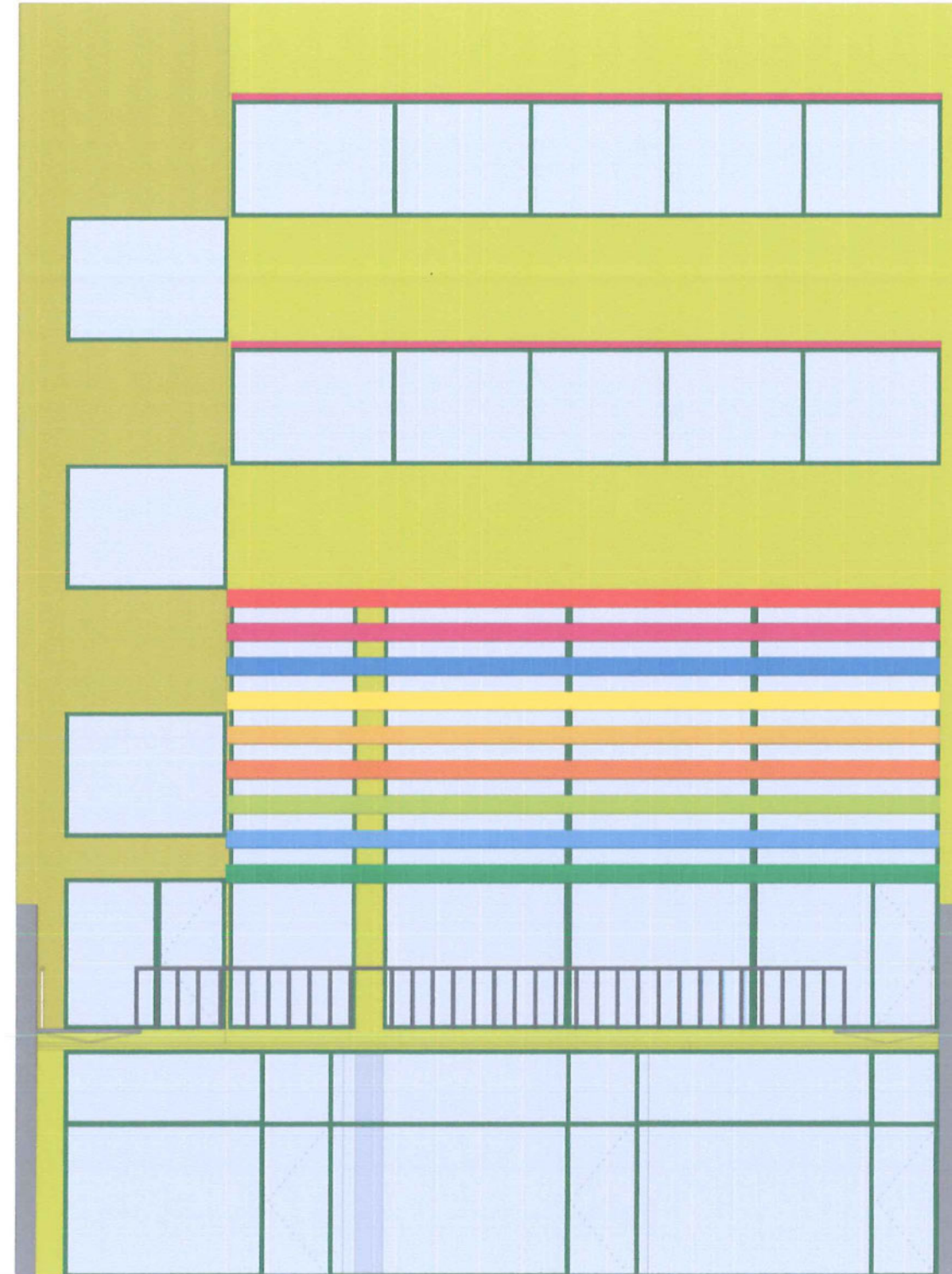


RUBBER

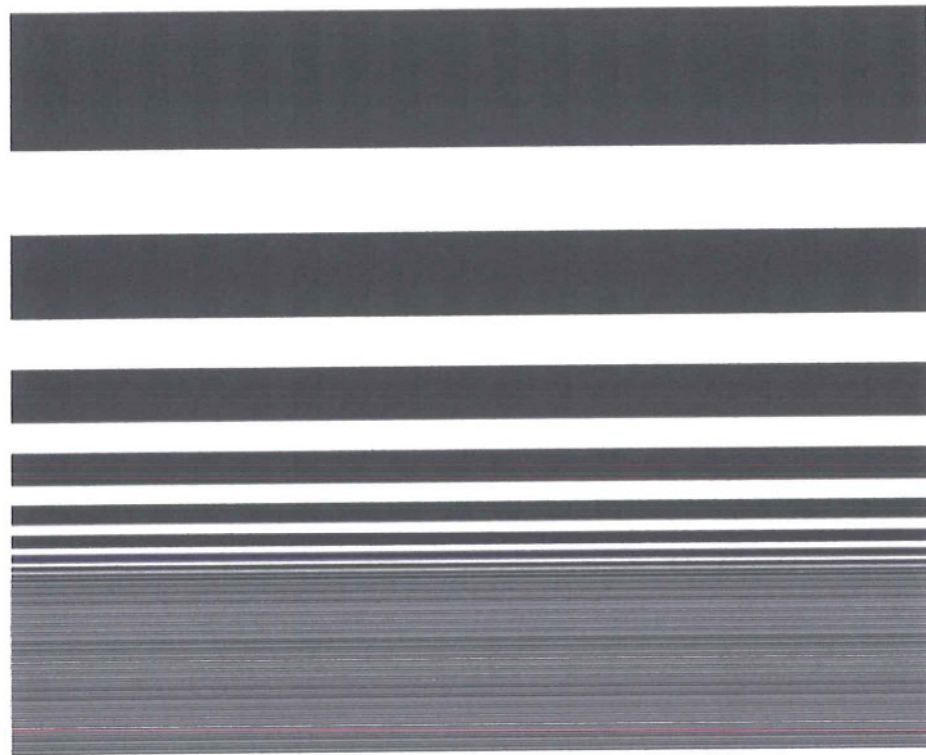
MATERIALEN



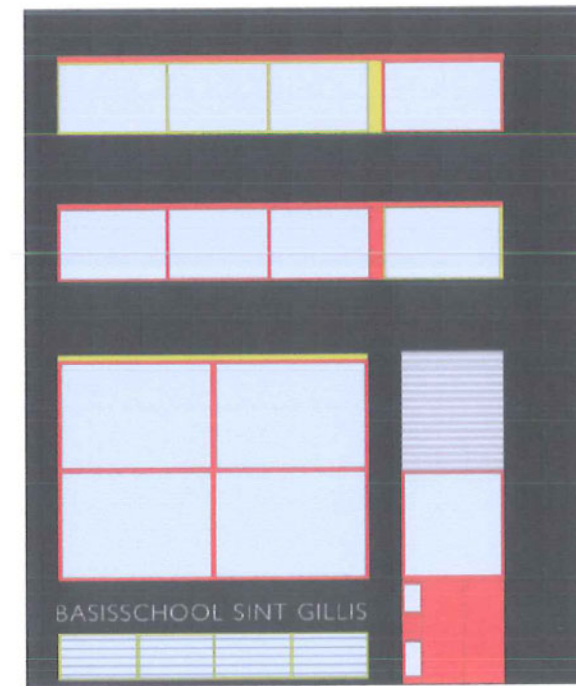
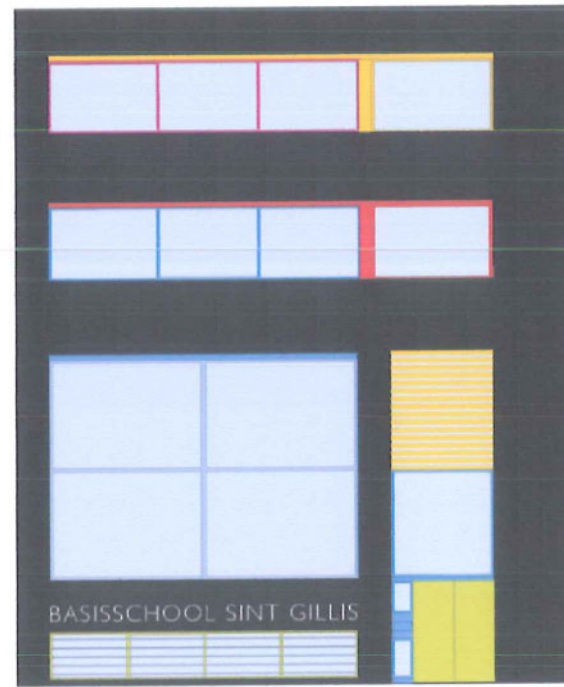
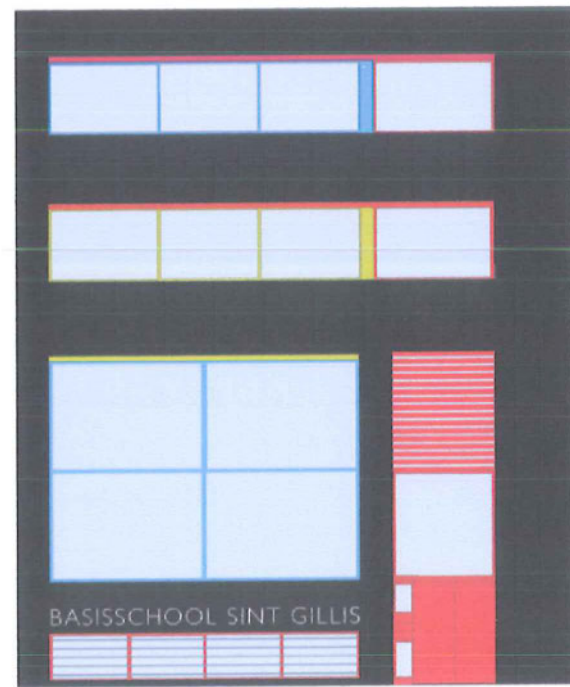
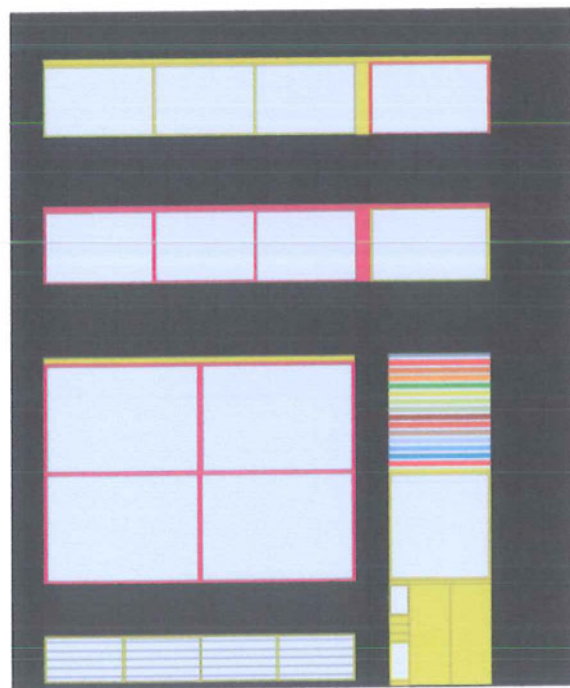
VOORGEVEL



ACHTERGEVEL



zandstraal patroon
polyvalent raam



kleur studie/opties

Basisschool Sint-Gillis

De Basisschool Sint-Gillis is opgebouwd als een traditionele stadswoning. Een verhoogd gelijkvloers en een halve kelderverdieping laten maximumlicht op beide niveaus toe. De belangrijkste 'openbare' ruimtes zijn onmiddellijk toegankelijk via de inkomhal en de privé 'ruimtes' (klaslokalen, directie, diensten) bevinden zich hieronder en hierboven. Tot slot, in deze extreem stedelijke omgeving, werkt het comfortabele en familiale gevoel van een 'stadswoning' goed in een kleine basisschool voor stadskinderen.

De polyvalente Zaal

Het hart van de school is de dubbel-hoge polyvalente ruimte, met binnenin deze ruimte de eetkamer als een 'balkon', verbonden door een trap. Deze 'leef-eet' ruimte opent zich naar de tuin en is het communale hart van de school - voor kinderen, ouders en leraren.

De klaslokalen 'omringen' deze grote ruimte, met de 6 klaslokalen van de oudere kinderen erboven, en 3 klaslokalen van de kleuters eronder... alle kinderen hebben gemakkelijk toegang tot deze polyvalente ruimte.

De Tuin

De tuin is een extensie van deze ruimte. In plaats van een sombere geasfalteerde binnenplaats, is er geopteerd voor een lijn van bomen (om de schaduw te minimaliseren) langs de noordermuur van de tuin. De tuin kan via de polyvalente ruimte, vanaf de inkom en rechtstreeks vanuit de klaslokalen voor de kleuters worden bereikt. De tuin is verdeeld in drie delen - aan het eind, een asfalt voor balspelen met een half basketbalveld; in het midden een tegel-grasgebied met plantenbakken, zitbanken en een grote luifel als protectie tegen de regen en dichtst bij de school is de speelplaats voor de kleuters met een boom, zandbak, schommel, enz.

De speelplaats voor de kleuters ligt een half niveau onder de rest van de tuin, die doormiddel van brede treden kan bereikt worden. Deze treden kunnen ook dienst doen als theater zitplaatsen voor speciale gebeurtenissen, met de keuze tussen de kleuterspeelplaats of de polyvalente ruimte (met open vensters) als podium.

Toegang en de Circulatie

De jongste kinderen kunnen de circulatie doorheen de school gemakkelijk begrijpen.

De voordeur geeft direct uit in de inkomhal (split-levels), beide niveaus zijn duidelijk zichtbaar en het secretariaat heeft de controle over alle toegangen.

Vanaf het laagste gedeelte van de inkomhal (split-levels) kan men de trap opgaan naar het secretariaat, de trap nemen naar beneden om naar de kleuterklassen te gaan of gebruik maken van de lift (voor gehandicapten, leveringen,...)

Vanaf hoogste niveau van de inkomhal (split-levels) hebben we direct toegang tot de polyvalente zaal, de tuin en de trap naar de hoger gelegen niveaus.

Directie

De bureaus van de Directie en het secretariaat zijn beide zichtbaar vanaf de inkomhal. Het secretariaat is in de inkom gevestigd met zicht op de voordeur. Het bureau van de Directeur is gelegen op de laagste verdieping waar ook de klaslokalen voor de kleuters zijn, met vensters naar de straatkant, naar het lagere gedeelte van de inkomhal en op de gang. Deze ruimte heeft een privé toilet (en veel geluidsisolerend glas).

Klaslokalen

De klasjes voor de kleuters bevinden zich op het laagste niveau aangezien dit gemakkelijker is voor kleine beentjes, en omdat dit ook toelaat dat de klaslokalen dan direct toegang hebben tot de kleuterspeelplaats. Het bureau van de Directeur bewaakt de hal met de kapstokken en waterfontein die toegang geeft tot de klaslokalen voor de kleuters. De klaslokalen zijn zichtbaar vanuit de hal, de muren zijn 1,5 m hoog en voorzien van een strook glas tot aan het plafond. Tussen de drie klassen zijn schuifdeuren voorzien waardoor de klassen één ruimte kunnen worden.

De 6 klaslokalen van oudere kinderen zijn op niveau 2 en 3. Elke verdieping heeft drie klaslokalen (twee van 6m x 6m en één van 6mx8m), toiletten, opslagruimte en een gezamenlijke ruimte om de jassen op te hangen. De bovenste verdieping is voorzien van een skylight.

Structuur, Gevels, Materialen.

De straatgevel is in een discrete donkere baksteen met gekleurde vensterkaders en deur. De naam van de school is geïntegreerd in de baksteen als bas-reliëf, op ooghoogte voor volwassenen. Het lettertype die voor de naam wordt gekozen is Expanded Gill Sans, ontwikkeld door Eric Gill in 1930 voor de Londense metro. Het enige moderne lettertype met een ronde 'o', werd ontworpen om het alfabet in zijn zuiverste vorm uit te drukken - zoals kinderen het leren.

De tuingevel is open en luchtig, met blad-groene baksteen, gekleurde vensterkaders en regelbare lamellen. De brugjes naar de tuin zijn in stalen stacco-rooster om transparantie eronder te garanderen en omdat het leuker is om over te wandelen dan beton. De kleuterklassen hebben een glazen luifel boven de ramen als schuilplaats.

Het gebouw is een eenvoudige betonstructuur met een baksteengevel langs de straat - en tuinzijde. De meeste kolommen zijn geplaatst om de duidelijke horizontale spanwijdten te verstrekken en de weinige vrijstaande kolommen zijn rond en worden gebruikt als schildwachten.

Behalve voor de inkomhal in natuursteen en de trappen, zijn alle vloeren in duurzaam rubber, met inbegrip van de kleuterspeeltuin.

Natuurlijke Verlichting en Akoestiek

De oriëntatie van het gebouw is ONO op de straatkant en WZW aan de tuinkant, wat betekent dat de hoger gelegen klaslokalen aan straatgevel vroege ochtendzon ontvangen en dat de tuingevel van s'middags tot zonsondergang direct zonlicht zal ontvangen. Lamellen worden langs de buitenzijde geplaatst, om de hoeveelheid licht en zon te controleren en zonneblinden langs de binnenzijde.

Het gebouw ontvangt een hoge concentratie aan natuurlijk licht via zijn gevels, dat door de openheid van de polyvalente ruimte/eetkamer/inkomhal wordt gemaximaliseerd. Op Niveaus -1 en + 2 wordt licht binnengebracht via hoger gelegen ramen in de gevel. Op niveau +3 is de interne ruimte verlicht door een skylight.

Voor speciale ruimtes zoals de polyvalente ruimte en refter zijn de wanden voorzien van akoestische panelen en plafonds van akoestische wolken die worden opgehangen.

LEDEN VAN HET ONTWERPTEAM:

-GIGANTES ZENGHELIS ARCHITECTS
Ernest Gossartstraat 31
1180 - BRUSSEL

-BUREAU BOUWTECHNIEK
Kammenstraat 18
2000 - ANTWERPEN

-ANN VOETS TUINARCHITECT
Lotsesteenweg 96
1653 - DWORP

-BUREAU VOOR ARCHITECTUUR EN STABILITEIT
Leopold Rullenslaan 27
3010 - LEUVEN