





\*

## CONCEPTNOTA

### A

#### STEDENBOUWKUNDIGE ANALYSE

- A-1 Stedelijke Context
- A-2 Omgeving
- A-2 Verkeerssituatie
- A-3 Zicht(assen)

### B

#### STEDENBOUWKUNDIGE STRATEGIE

- B-1 Inplanting
- B-2 Concept
- B-3 Circulatie
- B-4 Presentatie

### C

#### KERK: STRATEGIE

- C-1 Zicht en Luisterlijnen
- C-2 Functionaliteit: Normale kerkdienst / intieme kerkdienst
- C-3 Functionaliteit: Tentoonstelling / Concert
- C-4 Materialisatie
- C-5 Flytrough

### D

#### KERK: PLANNEN

- D-1 Gelijkvloers
- D-2 Niveau -1
- D-3 Aanzichten
- D-4 Aanzichten
- D-5 Dwarse snede

### E

#### TECHNISCHE STUDIES

- E-1 Akoestiek I
- E-2 Akoestiek II
- E-3 Akoestiek III + Technieken I
- E-4 Technieken II
- E-5 Energie - Structuur

### F

#### RAMINGEN

- F-1 Bouwkundige elementen
- F-2 Interieur
- F-3 Akoestiek - Electriciteit - HVAC
- F-4 Sanitair - TOTAAL

### G

#### METHODIEK

- G-1 Samenwerkingsverband ontwerpteam
- G-2 Werkvoorstel planproces
- G-3 Voorstel Kostenbeheersing





## Analyse

De Sint-Anna-ten-Drieën-kerk ligt op de Linkeroever in Antwerpen. Dit stadsdeel is geconcipieerd op basis van modernistische ideologische opvattingen en stedenbouwkundige principes, al is de rechtstreekse omgeving van de van de kerk te situeren eerder in de periode van de jaren zeventig. Op dat ogenblik heeft men reeds de moderne principes verlaten en dat is ook te merken op de concrete invullingen van zuidelijke delen van de Linkeroever.

De oorspronkelijke stedenbouwkundige concepten worden gekenmerkt door een grootschalige korrel en door een strak organiserend principe van grote lanen met bomenrijen waarrond grote gebouwblokken.

Deze principes dringen gedeeltelijk door ook in de stadswijken die later en in andere ideologische context gerealiseerd werden.

Zo is het ook in geval van de Sint-Anna-ten-Drieën-kerk. In de ruimtelijke context van haar omgeving vormt de kerk, en dan vooral de kerktoren, een belangrijk baken. Zo ontstaat vanaf de Blancefloerlaan een sterke visuele zicht-as naar de kerktoren.

Kenmerkend voor de onmiddellijke omgeving van de kerk is de spanning tussen enerzijds het grootschalige omringende pleinlandschap, bestaande uit asfalt en gras, en anderzijds de kleinschalige bebouwing die de pleinvanden vormt.

Ook de wegenisstructuur in deze stadsdelen bestaat uit menging, doorvloeiing of overlapping van de twee systemen: de oorspronkelijke korrel van brede lanen met zeer ruime voetpaden en bomenrijen die de rechte zichten accentueren en de kleine korrel van de jaren zeventig met smalle straatprofielen, geen gerichte zichten, en hoge graad van 'inspraakgezelligheid'.

De ruimtelijke analyse van de kerkomgeving leert dat de open ruimte voor het kerkgebouw bestaan feitelijk uit twee dwars in elkaar geschoven pleinen: de grootschalige Waterhoenlaan vanaf de Blancefloerlaan, ruimtelijk afgebakend door de cilinder van het kerkgebouw en het daarop dwars liggend plein – het huidige parkeerterrein, ruimtelijk begrensd door de cilinder van de afgeronde straatwand. Aan het tweede plein - de Hanegraafstraat - palen twee gebouwen met openbare functies: het 'Sint-Anneke Centrum' en een schoolgebouw.

De kerk en de omgevende grasvlakte vormen een afzonderlijk hoger gelegen eiland binnen deze asfaltwoestijn.

De huidige omgeving van het kerkgebouw heeft een ongestructureerd karakter waarbij het ruimtelijk aandeel van de ruimte voor het verkeer buiten een aanvaardbare proportie is. Daardoor ontbreekt het 'pleingevoel' en het 'pleingebeuren', nl. concentratie van verschillende activiteiten die eigen zijn aan een kwalitatieve en centraal gelegen publieke ruimte.

## Stedenbouwkundig concept - ontwerpstrategie

Bedoeling is om het geheel van pleinvanden, pleinen, gebouwen en open ruimten een ruimtelijke, functionele en visuele samenhang te geven, m.a.w. een kwalitatieve publieke ruimte in de rechtstreekse kerkomgeving te creëren.

Tegelijkertijd is het de bedoeling om de verkeersfunctie die de bestaande ruimte domineert te vervangen door verblijfsfunctie.

Het ruimtelijk bindend element is hierbij een verhoogd plein dat 'ingelegd' wordt op het huidige parkeerterrein. Door aanleg van het plein moet duidelijk zijn dat de verblijfsfunctie en alle aanverwante activiteiten op het plein primeren en het gemotoriseerd verkeer ondergeschikt is. De automobilist blijft er toegang op hebben, maar moet het gevoel krijgen dat hij er slechts 'geduld' wordt. Daardoor ontstaat vanzelf een snelheidsremmend effect.

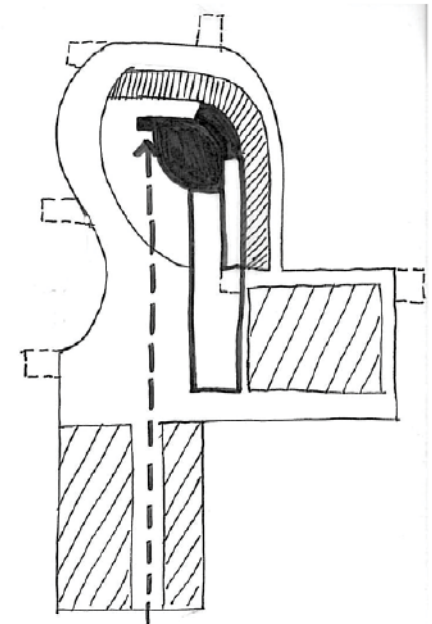
De pleinvuimte is de drager voor alle functies in de aanpalende gebouwen. Bovendien is het de centrale publieke ruimte van de wijk. Dat betekent onder andere dat het plein niet aangelegd wordt in functie van het parkeren, maar dat er kan op geparkeerd worden. De parkeerdruk is zeer hoog alleen op sporadische momenten van activiteiten in de kerk, Sint-Anneke-centrum of school. Tijdens de dag moet het plein een drager worden van de rustige activiteiten gelinkt aan de hoofdfunctie (verblijf).

Daarom wordt het plein opgevat als een vrij neutrale vlakte aangelegd in vlakke grootschalige elementen en gestructureerd door een raster van hoogstammige bomen. Deze raster laat toe om zowel de activiteit op het plein, als het parkeren op een spontane manier te organiseren, zonder belijningen en andere zuiver verkeerstechnische maatregelen.

Het kerkgebouw behoudt de prominente plaats in de onmiddellijke omgeving en tevens in de ruimtelijke structuur van de wijk. Vooral de klokkentoren vormt een baken binnen de grootschalige omgeving. Binnen de site is een sterke visuele gerichtheid naar de klokkentoren vanaf de Waterhoenlaan en vanaf de Blancefloerlaan.

De verticaliteit van de toren wordt versterkt door de toren bovenplaatselijk te articuleren. De zichtassen naar de toren worden ruimtelijk geaccentueerd, waarbij het beeld van de toren gepicturaliseerd of omkaderd wordt.

De luifel boven de nieuwe inkomzone van het kerkgebouw vormt een tweede baken. De luifel is een visueel accent dat onmiddellijk de inkom naar de kerk duidt. Door dit horizontale element deels ook boven het plein uit te schuiven wordt een nieuwe ontmoetingsruimte gedefinieerd. Deze luifel is in zijn dwarsbeweging op het centrale plein (Hanegraafstraat) een horizontale verwelkomende baken op het gehele plein. Specifiek is ook de ceremoniegang, die voorbij de luifel kan lopen.



Op dit centrale plein wordt een ketting van afzonderlijke pleinen gekoppeld:

- een functioneel plein met parkeerzones en park (Waterhoenlaan).
- een multifunctioneel-cultureel-plein met de bomenraster (+bomendak), gelinkt aan het Sint-Anneke Centrum en aan de ernaast liggende school aan de Hanegraefstraat.
- Het voor-plein aan de kerk: de nieuwe luifel boven de nieuwe inkomzone van het kerkgebouw biedt bescherming tegen regen.
- het 'speel'-plein achter de kerk, waar ontspanningsfuncties gelegen zijn zoals een basketbalveld, een speeltuin, enz.. Deze ontspanningsfuncties kunnen – in mindere mate- doorlopen in de voorliggende groenzone voor het kerkgebouw, waar bvb. ook een petanque-baan kan ingericht worden.
- een gras-plein vormt de ruimte tussen het voorplein en het speelplein, gericht naar de vroegere inkom van de kerk, en in de rug afgebakend door 'omarmende' hagen. Daardoor ontstaat een intieme halfafgesloten groene buitenruimte. Hier kunnen de buitendiensten plaats vinden.

## Verkeer

De bestaande verkeersstromen worden in principe behouden. Wel wordt de dimensionering van de beschikbare ruimte voor het gemotoriseerd verkeer sterk gereduceerd.

Het principe van hiërarchie van functies wordt hier toegepast, nl. De verblijfsfunctie primeert boven de verkeersfunctie (gemotoriseerd verkeer). Dat betekent dat het mengen van alle verkeersmodi en het visueel pleingevoel zorgen voor het optimaal functioneren. De complexiteit van diverse naast elkaar glijdende verkeersstromen wordt gedragen door sterke, eenvoudige en rustige ruimte.

Daarbij wordt gebruik gemaakt van een monotexturaal effect: als basis wordt één duurzaam materiaal wordt over de ganse ruimte gebruikt, gevel-tot-gevel-typologie. Dat betekent dat enkel de strook voor het gemotoriseerd verkeer wordt afgebakend door middel van scheiding met watergreppels en identieke paaltjes. Het principe is dat de automobilist permanent geconfronteerd wordt met het feit dat hij eigenlijk op een plaats rijdt die bestemd is voor andere gebruikers (verblijfsfunctie, zacht verkeer, enz.). De ruimte wordt niet gedefinieerd. Dit brengt een gevoel van ruimtelijkheid met zich mee met als gevolg effecten die afrendend en snelheidsremmend zijn voor het gemotoriseerd verkeer. Dat impliceert dan ook dat geen enkele weggebruiker nog een strikte afbakening herkent, die voor hem is voorbehouden. Onderliggend idee is dat iedereen met iedereen moet rekening houden.

## Betekenis van het ruimtelijk beeld.

Door de wijsheid die wordt ingevoerd, ontstaat een beeld van rust. Een beeld waarbij het pleinvlak alle ruimten en functies van het binnengebied, op een hechte manier aan elkaar bindt. Het is een beeld dat de versnippering wil uitsluiten.

De enige hiërarchische differentiatie die wordt ingebracht zijn enerzijds de kleurverandering van de verhardingen: lichtbruin-grijs van het verhoogde plein, naar donker grijs aan het voorplein van de kerk.

## HET KERKGEBOUW.

### Analyse.

Het bestaande kerkgebouw heeft een specifiek karakter. Het gebouw is opgebouwd uit 2 sint-jacobsschelpen die elkaar overlappen. Het overlappende deel vormt het hoogkoor. Achter het huidige hoogkoor is een ronde gang waarop de nevenfuncties van het tweede volume georganiseerd worden. Deze gang heeft een sterk begeleidende vorm vertrekkende vanaf de weekkapel naar de ingang aan de achterzijde, en heeft daardoor een specifiek karakter.

De achterliggende ruimtes, gekoppeld aan deze gang, worden echter niet optimaal functioneel gebruikt. Zo is er bijvoorbeeld de ruimte het dichtst bij de achter-ingang die verhuurd wordt aan proximus: deze ruimte staat volledig los van het kerkgebouwen, maar staat ruimtelijk zeer dicht bij het hoogkoor. Door deze aparte functie kan de eigenlijk achter-ingang niet meer gebruikt worden en wordt de gang abrupt beëindigd.

Het volledige kerkgebouw is zeer donker, enkel de glasramen zorgen voor een bescheiden verlichting. Het volume van de huidige inkom van de hoofdkerk is duidelijk afgescheurd en is niet voldoende gefundeerd. De praktische organisatie oa. van de trappenzones en van het sanitair kunnen functioneler vormgegeven worden. Naar brandveiligheid is de nodige evacuatie niet voorhanden: de achter-ingang is afgesloten, en vanaf de kelder is er één trap naar boven.

### Strategie.

Het fascinerende aan het gebouw is de harmonie en de vanzelfsprekendheid van de 2 overlappende schelpvormen, en de daaruit voortvloeiende beweging naar buiten.

De gang achter het hoogkoor regeneert een beweging gaande van de inkomzone aan de huidige weekkapel naar de achter-ingang. Deze beweging kapselt het hoogkoor in als centrale zone, van waaruit de hoofdkerk verder uitstraalt.

**Bedoeling is om deze aanwezige beweging in het gebouw te versterken en de nieuwe organisatie van het gebouw hierop in te enten.**

Het volume van de huidige hoofdinkom van de hoofdkerk wordt verwijderd: hier komt een toegang die slechts sporadisch gebruikt wordt. De nieuwe hoofdtoegang van het gebouw wordt voorzien in de vroegere weekkapel, en wordt geaccentueerd door een begeleidende buitenluifel. Deze luifel vloeit voort uit de aanwezige beweging van het gebouw naar buiten toe. Hier is een glazen sas voorzien waarin zich een lift bevindt en ruimte voor het plaatsen van de levensweg. Vanaf deze glazen sas bereikt men de ontvangstruimte (de vroegere weekkapel) van waaruit een overzichtelijke verdere verdeling en bereikbaarheid van de overige ruimtes georganiseerd wordt. Om deze ontvangstruimte meer allure te geven wordt het bestaande dak verwijderd en een nieuw dak aangebracht dat zich één meter hoger bevindt dan het huidige. Tussen de bestaande buitenwanden en het nieuwe dak wordt een doorlopende glasstrook voorzien waardoor het dak loskomt van de wanden en veel licht in de ruimte binnendringt. Vanuit deze ontvangstruimte is enerzijds de hoofdkerk toegankelijk, en anderzijds de ronde gang achter het hoogkoor.

De verbinding tussen de ontvangstruimte en de hoofdkerk wordt vormgegeven door een aaneenschakeling van dubbele deuren in ondoorzichtig wit glas. Hierdoor behoudt de hoofdkerk haar intimiteit en is er geen inkijk vanuit de ontvangstruimte in het kerkgebouwen. Op het moment dat er in de kerk een tentoonstelling of andere culturele activiteit plaatsvindt, kunnen deze 5 dubbele deuren in open stand geplaatst worden, waardoor er een vloeiende doorgang vanuit de ontvangstruimte naar de hoofdkerk mogelijk is: het nodigt uit.

De huidige deur vanuit de ontvangstruimte naar het hoogkoor wordt vervangen door een ondoorzichtig vast glazen paneel: er is geen rechtstreekse doorgang. Er is één toegang naar het hoogkoor vanuit de ronde gang, de huidige tweede toegang vanuit de gang wordt dichtgemaakt.

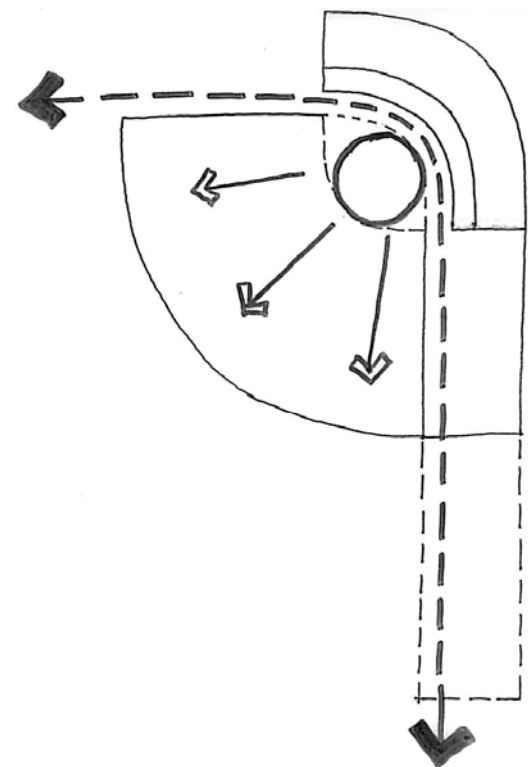
Vanuit de ontvangstruimte wordt de deuropening naar de gang opengewerkt tot tegen het plafond en breder gemaakt zodat er een natuurlijke vloeit naar deze gang ontstaat. Vanuit deze ronde begeleidende gang is het hoogkoor bereikbaar, een grote trap naar de ondergrondse verdiepingen, het gelijkvloers sanitair blok, en de overige nevenfuncties op het gelijkvloers. Om deze gang meer ruimtelijke kwaliteit te geven wordt het volledige plafond hier vervangen door een rond meegaand bovenlicht, en worden twee zijdelingse ramen voorzien naar nieuwe buitenruimtes. Het einde van de gang wordt geactiveerd

door de huidige glazen deur opnieuw als deur te gebruiken. Om dit te bereiken werd een nieuwe buitendeur in rechtstreekse verbinding met het proximus lokaal voorzien. Op deze manier is deze technische ruimte onafhankelijk te bedienen. Overige te bereiken ruimtes vanuit deze gang op het gelijkvloers zijn de sacristie, de nevendienst voor de kinderen en het bloemenlokaal. Deze ruimtes zijn helder door het voorzien van 2 buitenruimtes tussen de lokalen. Deze buitenruimtes ontstaan door het plaatselijk verwijderen van het dak, de buitenwand blijft behouden zodat het volume van buitenaf niet verandert. Deze holtes worden doorgeponst tot in de ondergrondse ruimtes zodat hier ook licht naar binnen getrokken wordt. De dwarse nieuwe wanden tussen de binnen- en buitenruimtes zijn glazen wanden, die helder of ondoorzichtig zijn in functie van de privacy tussen deze ruimtes onderling.

Vanuit de gang, onmiddellijk achter de ontvangstruimte bevindt zich een ruime trap naar de ondergrondse verdiepingen. Deze trappenruimte wordt helder en open gemaakt: de wand tussen de ontvangstruimte en de trappenzone wordt opgewerkt zodat er licht en rechtstreeks contact mogelijk is. Verder wordt de ondergrondse wand waar de trap eindigt opengewerkt over de volledige breedte van de trappenhal en over de hoogte van het ondergronds niveau.

Om de evacuatiemogelijkheden te verbeteren en om meer licht in de ondergrondse ruimtes toe te laten, wordt naast de buitenwand van de Joachimzaal een nieuwe keermuur gebouwd in een zone van 1.00meter breedte, waarin zich een hellend vlak vanaf het ondergronds niveau bevindt naar het buitenniveau van de inkomzone. Hierdoor kan de huidige ondergrondse buitenwand van de Joachimzaal opengewerkt worden en is er een grote toetreding van natuurlijk licht in deze zaal. Deze zaal kan volledig autonoom gebruikt worden: vanuit de sas kan de lift gebruikt worden en er is een tweede sanitaire zone aanwezig op het ondergronds niveau.

De ronde gang op het ondergronds niveau wordt voorzien van natuurlijk licht door het maken van 2 ramen aan de nieuwe buitenruimtes die van bovenuit doorgeponst worden. De ruimtes die grenzen aan deze ondergrondse buitenruimtes zijn voorzien van dwarse nieuwe glazen wanden die in functie van de onderlinge privacy helder of ondoorzichtig glas hebben. Deze ondergrondse ruimtes bestaand uit volgende functies: berging voor decorstukken – stooklokaal, algemene berging – technisch lokaal, een technische berging, en een berging voor de kinderopvang. De Joachimzaal doet dienst als een polyvalente zaal die onafhankelijk gebruikt kan worden, waar oa. de warming-up kan plaatsvinden, waar de kinderopvang is, ...



### Gebruiksfuncties.

- Ontvangstruimte: is als het ware een verlengde van het voorplein en wordt vormgegeven in hetzelfde materiaal als dit plein. Deze ruimte is volledig open naar het voorplein toe zodat er geen drempel aanwezig is. De sasruimte bestaat uit 2 volledig beglaasde gevels met pivoterende deuren zodat er geen grens binnen-buiten is. Openheid. In de sasruimte bevindt zich een lift en plaats voor het aanbrengen van de 'levensweg'. Deze ruimte doet dienst als 'ontvangstruimte': hier worden de mensen ontvangen. Hier bevindt zich de vestiaire ruimte en vanuit deze centrale ruimte zijn alle overige functies bereikbaar. Het is de spil van het gebouw met in het verlengde de ronde gang.

- Hoofdkerk: kan een zeer grote openheid of juist gesloten zijn naar de ontvangstruimte toe. De hoofdkerk is bereikbaar vanuit deze ontvangstruimte. De vroegere inkomzone wordt verwijderd en voorzien

van deuren in witte kunststof die occasioneel gebruikt kunnen worden, en waarin zich aan de buitenzijde het buitenaltaar bevindt. De hoofdkerk wordt opgevat als een zeer flexibele ruimte die zowel voor kerkelijke diensten gebruikt kan worden, als tentoonstellingsruimte, als projectieruimte (projectiescherm uitschuifbaar vanuit het vals plafond aan het hoogkoor), als ontmoetingsruimte. Het is een zeer lichte ruimte (witte wanden, plafond en vloer) waardoor het natuurlijk licht zo veel mogelijk gereflecteerd wordt. Enkel de wand achter het hoogkoor wordt zandkleurig geschilderd wat in combinatie met de zijdelingse lichtinval van de glasramen zorgt voor een warme gloed.

- Hoogkoor : Het hoogkoor bestaat uit een doorlopende vloer van de hoofdkerk, in hetzelfde materiaal, zonder niveaoverschillen. In het centrale overlappende deel van de beide schelpvormen wordt een rond element in de vloer aangebracht dat kan zakken zodat een zitput ontstaat, en dat naar boven kan gebracht worden zodat een podium ontstaat. Bij concerten of voordrachten bijvoorbeeld kan gewerkt worden met het podium. Bij een intieme kerkdienst kan het element zakken, waardoor een meer ingesloten ruimte ontstaat. In het verlengde van deze ronde in de vloer wordt in het vals plafond erboven eveneens een ronde uitsparing gemaakt waarlangs via uitsparingen in het dak natuurlijk licht naar beneden stroomt. De insnijding in het vals plafond door deze holte wordt vuil geel geschilderd zodat er een licht gele gloed van bovenuit de witte kerk instroomt.

Bij intieme vieringen in het hoogkoor kan deze zone bijkomend afgesloten worden door de verrolbare volumes van de zittribunes.

- Joachimzaal : is een polyvalente zaal die onafhankelijk van de overige functies gebruikt kan worden. Ze is toegankelijk via de lift in de inkomsas, en kan gebruik maken van het sanitair op de ondergrondse verdieping. Hier kan de kinderopvang plaatsvinden, en kunnen artiesten een warming-up uitvoeren. Zeer open en lichte ruimte door het openwerken van de buitenwand met grote glasvlakken. Er wordt op 1.00meter afstand een keermuur geplaatst waarlangs een hellend vlak naar boven loopt. Veel licht en toch een intieme ruimte.

Koppeling van functies.

- Klassieke kerkdienst : hoofdkerk + hoogkoor + sacristie + kinderopvang
- Kleine kerkdienst : hoogkoor + sacristie
- Tentoonstelling : grote openheid tussen ontvangstruimte en hoofdkerk: ontvangstruimte + hoofdkerk + hoogkoor + sanitair
- Polyvalente zaal : sas + polyvalente zaal + sanitair -1.

Buitendienst.

De buitendienst heeft plaats op de half-open groene buitenruimte voor de vroegere inkomzone. De deurpanelen aan deze deuropeningen zijn aan de buitenzijde voorzien van een uitklapbaar element als buitenaltaar. De ruimte heeft een intieme sfeer door de omarmende haagmassieven.

Brandveiligheid.

Evacuatiemogelijkheden worden optimaal door het aanbrengen van een extra vluchtweg vanaf het ondergrondse niveau, via een hellend vlak buiten dat uitkomt aan de inkomzone.

De uitgang op het einde van de gang op het gelijkvloers, zorgt eveneens voor extra evacuatiemogelijkheden. Aanbrengen van muurhaspels, branddetectie, veiligheidspictogrammen en noodverlichting.

Stabiliteit.

Afbraak van het bestaande inkomvolume voor de kerk.

In de hoofdkerk wordt als verbinding met de ontvangstruimte een nieuwe wandopening gemaakt met dezelfde grootte als de opening van het brandglas in de tegenoverliggende wand. Voorzien van de nodige betonbalken boven de vijf nieuwe wandopeningen.

Aan het hoogkoor wordt een telescopisch podium aangebracht dat open neer geplaatst kan worden. Hiervoor dient enkel de huidige vloer opengebrouwen te worden, aan de funderingen dient niet geraakt te worden. Boven het hoogkoor wordt een dakopening voorzien tussen de huidige dakstructuren zodat aan de stabiliteit zelf van het dak niet geraakt wordt.

Verder wordt de ontvangstruimte voorzien van een nieuw dak dat 1 meter hoger geplaatst wordt dan het huidige dak. Dit nieuwe dak loopt door als luifel boven het voorplein voor de inkomzone. Hier dienen de nodige ondersteuning van de luifel voorzien te worden.

In de ruimtes van de nevenfuncties aan de ronde gang worden twee verdiepte openingen gemaakt: hier wordt plaatselijk het dak verwijderd

samen met de tussenvloer en de scheidende binnenwanden. De buitenwand blijft behouden.

De buitenhelling vanaf de inkomzone naar het ondergrondse niveau dient voorzien te worden van een keermuur. Plaatselijk worden de buitenwanden van de ondergrondse ruimtes opengewerkt om raamopeningen te voorzien.

Technieken.

Zie nota technische studies – deel technieken I & II, deel energie (E-3, E-4, E-5)

Akoestiek.

Zie nota technische studies – deel akoestiek I, II & III (E-1, E-2, E-3)

- Hoofdkerk - mobiele tribunes: door het gebruik van mobiele tribunes wordt niet enkel zit- en zichtcomfort geboden, maar ook handlingcomfort. Naargelang de noodzaak, kan de zaal heel flexibel aangepast worden voor groot of klein publiek. De tribunes zijn multifunctioneel inzetbaar: er kan gekozen worden voor het uitschuiven van één rij voor intiemere gelegenheden, of voor het uitschuiven van 10 rijen voor grote evenementen. Op één tribune kunnen tot 100 mensen plaats nemen. De tribunes, die eenvoudig kunnen weggeklapt worden in een kastenwand, kunnen dus ook volledig aan de rand van de ruimte worden weggeschoven zodat de gehele ruimte vrij komt. De tribune-omkasting wordt uitgevoerd in een akoestisch materiaal, zodat deze bijkomend het voordeel bieden van een verbeterde akoestische kwaliteit van de ruimte.

Indien gekozen wordt om het hoogkoor als intieme zitruimte te gebruiken, kunnen de tribunes opgesteld worden rondom het hoogkoor en vormen een zicht- en geluidsscherm.

Op deze manier kan de meest functionele en flexibele inrichting van elke ruimte gerealiseerd worden.

- Hoogkoor - mobiel podium : een telescopisch rond platform, ingewerkt in de vloer van het hoogkoor, zorgt voor een variabele beleving van de kerkrimte. De schaarlift die de beweging van het platform mogelijk maakt, is ingebouwd tussen de funderingsbalken.

Als het platform samenvalt met het vlak van de vloer is de ruimte polyvalent bruikbaar; er zijn geen begrenzingen of beperkingen.

Indien men het platform in de vloer laat wegzakken tot een diepte van 45cm, ontstaat onmiddellijk een voelbaar intieme ruimte. De toehoorders kunnen op de rand van het platform plaatsnemen als in een zitkuil. De ronde vorm van de zitkuil geeft het gevoel van eenheid, van gelijkheid. De priester of spreker zit tussen het publiek als een evenwaardig persoon...

Bij grotere publieke gelegenheden kan het platform naar omhoog geschoven worden tot "podium"hoogte. Met de verrolbare tribunes en het verhoogde podium kan een perfecte zaal gerealiseerd worden voor lezingen of optredens.

- Hoogkoor – vals plafond met bovenlicht : Het plafond boven het mobiele platform wordt naar beneden geklapt voor het reflecteren van geluid. Er wordt een opening uitgespaard in het plafond, gelijk aan de spiegeling van het platform op het schuine vlak. De zijwanden van deze opening worden opgevuld met sterk absorberend materiaal.

Het grote wengé-kruis (1d) wordt opgehangen in het brandpunt van de ovaal. Om projecties in de zaal mogelijk te maken, kan een groot projectiescherm (1e) neergelaten worden vanuit de opening, en na gebruik terug discreet opgeborgen worden.

Materialisatie.

De nieuw aangebrachte luifel wordt gerealiseerd in witte kunststof, ondersteund door kolommen. De invulling van de deuropeningen aan de vroegere hoofdingang gebeurt met deurpanelen in witte kunststof. Deze deurpanelen worden zo uitgevoerd dat er aan de buitenzijde mogelijkheid bestaat voor een 'uitklapbaar altaar'.

- algemeen verhoogd plein : aangelegd met licht grijs bruine plattines.

- voorplein : aangelegd met donker blauw grijze plattines.

- kerkgebouw algemeen:

Deel 1 / de ontvangstruimte, sasruimte, nevendiensten en ronde gang : worden volledig wit geschilderd (wanden en plafond), behalve de begeleidende buitenwand over het volledige gelijkvloers donker blauw grijs geschilderd in relatie met de vloerverharding en de bestaande licht blauwe tegelafwerking aan de buitenzijde. De achterzijde van de



achterwand van het hoogkoor wordt in een zandkleur geschilderd.

Vloerverharding in donkere blauw grijze plattines.

Deel 2 / hoofdkerk en hoogkoor : witte wanden, witte vloer, en wit plafond. De achterwand van het hoogkoor wordt in zandkleur geschilderd: dit zorgt voor een warme gloed van het zijdelings invallend licht. De holte in het plafond boven het hoogkoor (waarlangs natuurlijk bovenlicht naar beneden stroomt), wordt in een vuil geel geschilderd. De vloerbekleding van de hoofdkerk, het hoogkoor en het mobiel element (zitput of podium)

Deel 3 / ondergrondse ruimtes : witte wanden, wit plafond, donker grijze tegelvloer. De afgeronde buitenwand wordt eveneens in donker blauw grijs geschilderd, de wand onder het hoogkoor in zandkleur.

- ontvangstruimte : de nieuwe deuren tussen de hoofdkerk en de ontvangstruimte worden uitgevoerd in witte glazen deurpanelen. De vloer van deze ruimte is als het ware een verlengde van het voorplein en wordt in hetzelfde materiaal vormgegeven, namelijk donkere blauw grijze plattines. Op deze manier is er in de vloer een duidelijke afscheiding met de hoofdkerk.

De wanden en het plafond worden wit geschilderd, behalve de begeleidende buitenwand wordt zowel in de ontvangstruimte als in alle nevenruimtes in een blauw grijs geschilderd dat meegaat met de kleur van de verharding.

Toegankelijkheid.

De inkomzone bevindt zich hoger dan het straatniveau: dit niveauverschil wordt opgevangen door het voorplein dat licht in helling ligt. Vanaf dit voorplein vertrekt tegelijk een tweede hellend vlak naar beneden dat de ondergrondse ruimtes bedient.

Er wordt een lift in de sasruimte van de inkomzone voorzien zodat de ondergrondse polyvalente zaal voor iedereen toegankelijk is.

Er zijn geen niveauverschillen tussen de ontvangstruimte, de hoofdkerk, het hoogkoor en de overige nevenruimtes op het gelijkvloers. Er bevindt zich een sanitair blok zowel op het gelijkvloers als op de ondergrondse verdieping.

Duurzaamheid.

Zie nota technische studies – deel technieken I & II, deel energie (E-3, E-4, E-5)







STEDELIJKE CONTEXT

A - 1

SCHAAL 1/5000



BELANGRIJKE GEBIEDEN

- Open lichtstedelijk weefsel opgebouwd uit kleinschalige residenties
- Aaneengesloten dens stedelijk weefsel opgebouwd uit grootschalige residenties

BELANGRIJKE GEBOUWEN

- Sint Anneke Centrum (SAC)
- 't Spieken Jeugdcentrum
- Lagere school

KERK

OMGEVING

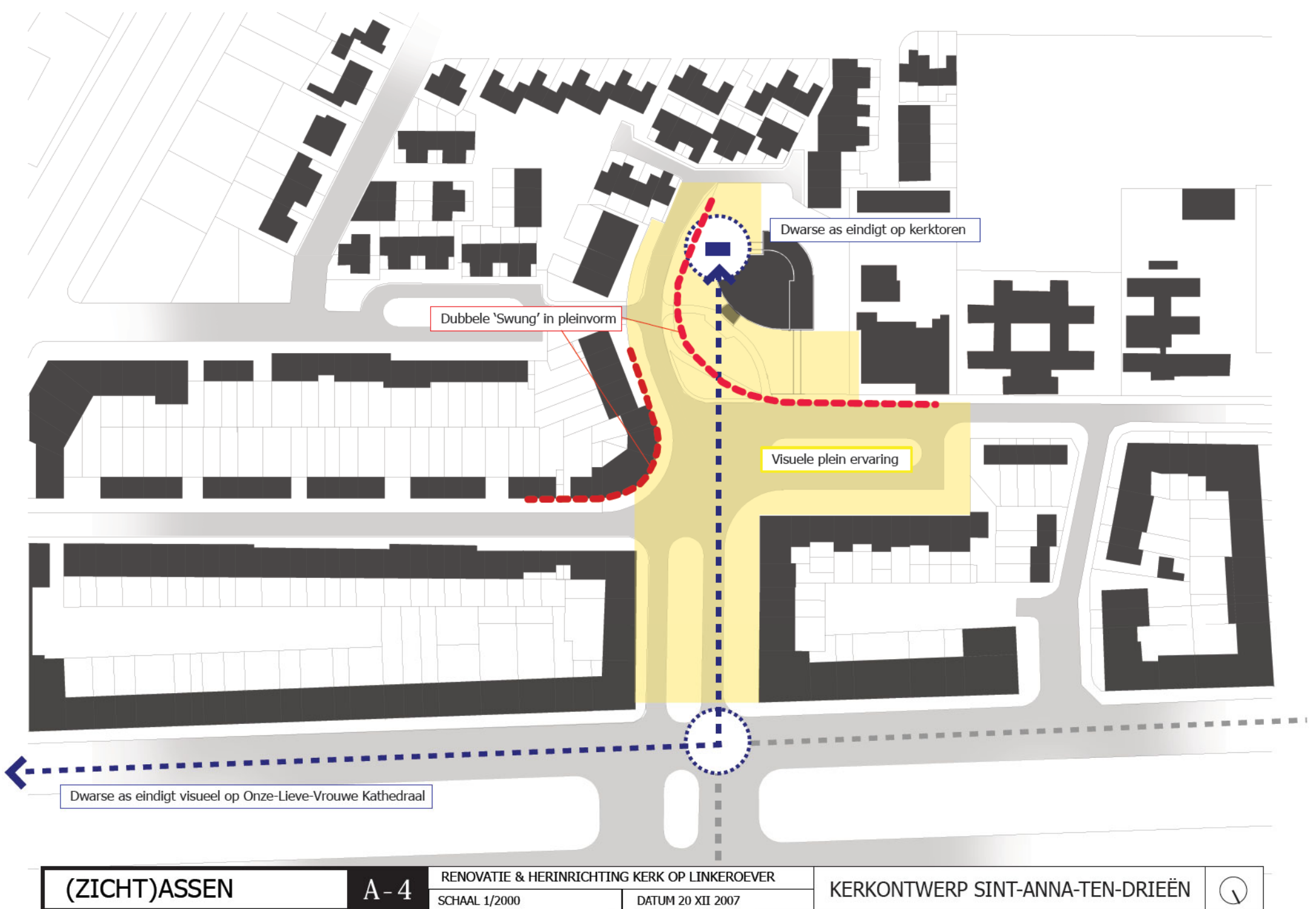
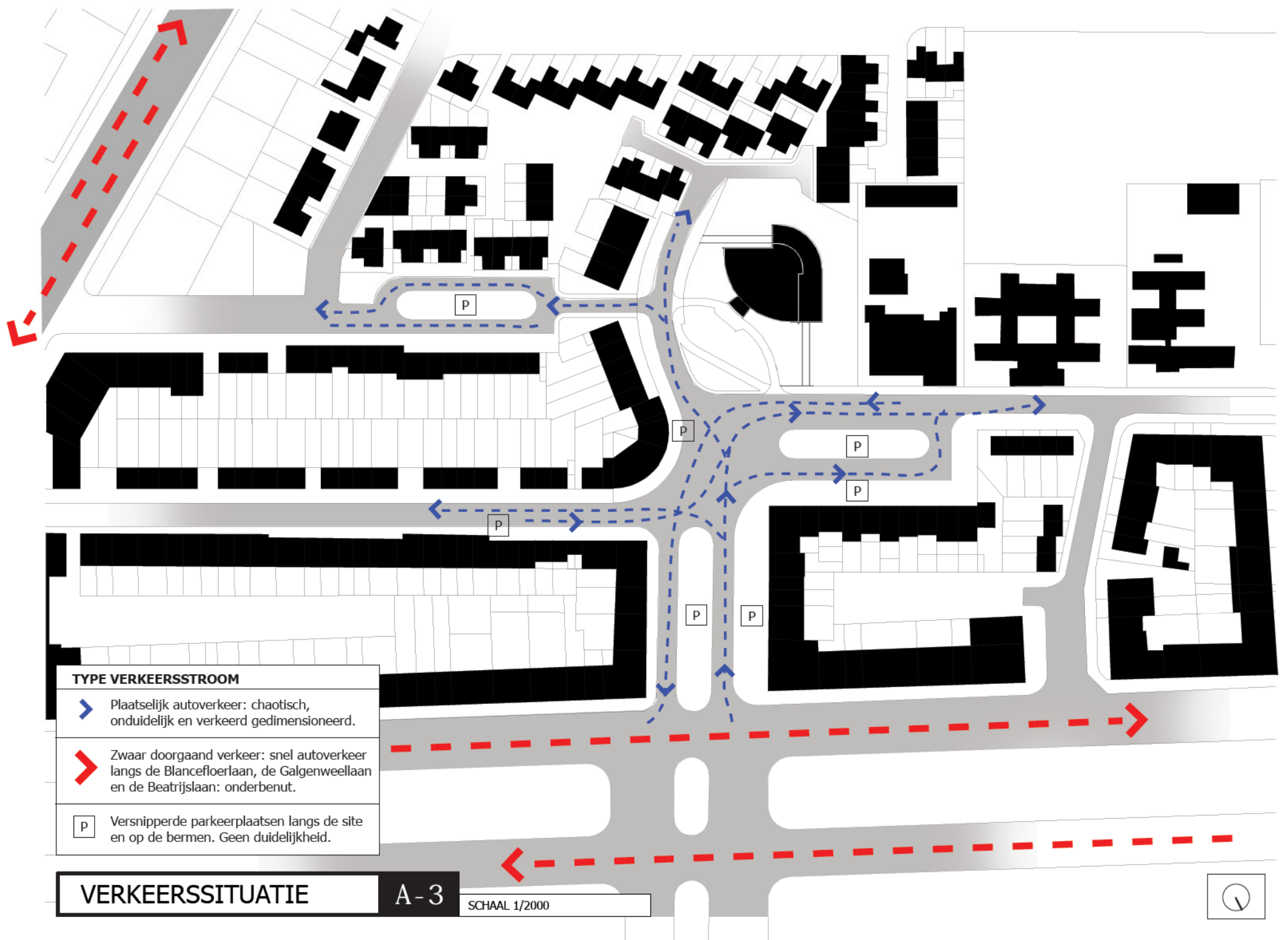
A - 2

RENOVATIE & HERINRICHTING KERK OP LINKEROEVER  
SCHAAL 1/2000

DATUM 20 XII 2007

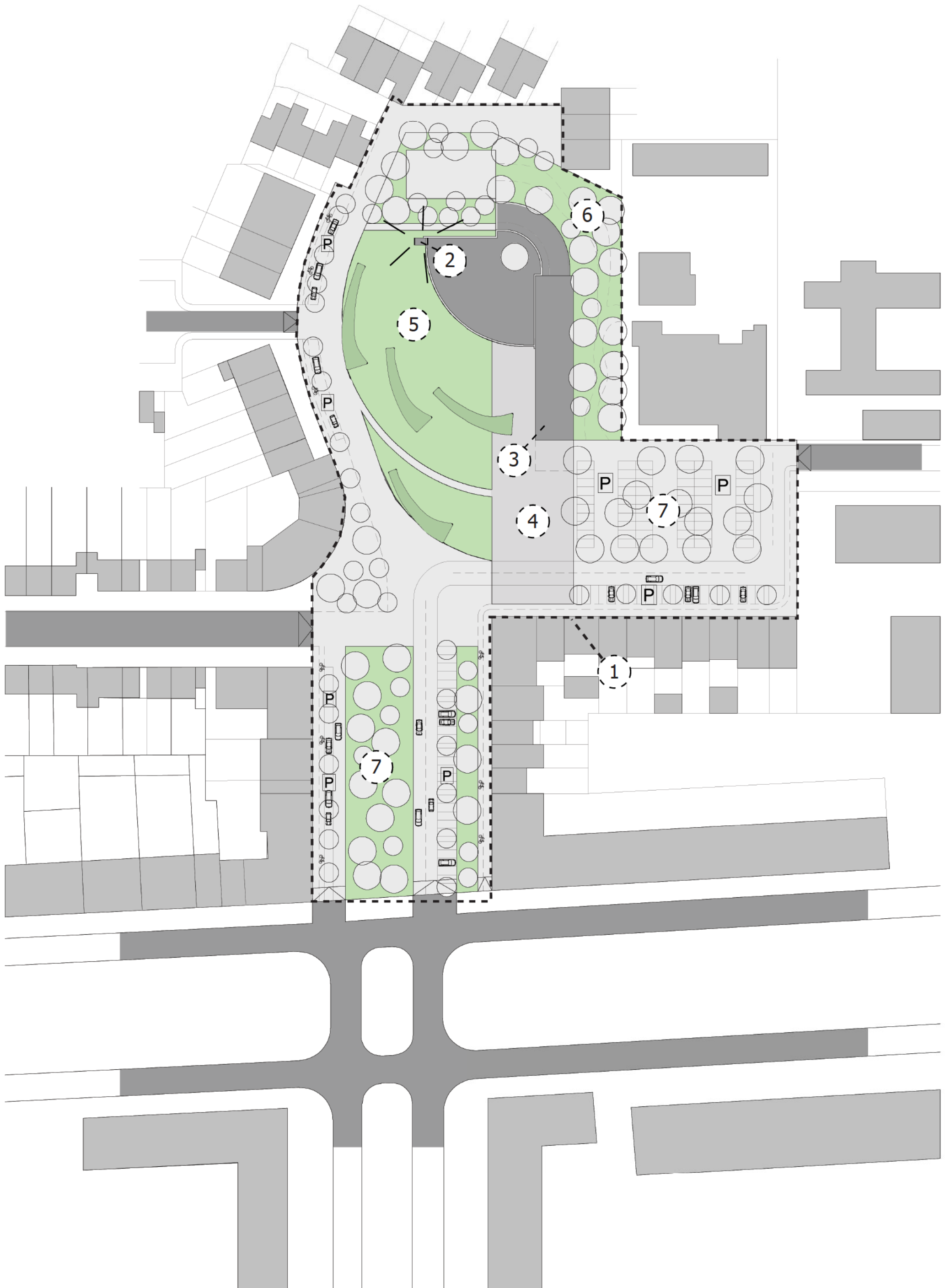
KERKONTWERP SINT-ANNA-TEN-DRIEËN













STEDENBOUWKUNDIG

1

### VERHOOGD PLEIN ALS SNELHEIDSREMMER

Vanaf de kruising van de site met de Hanegraefstraat, de Paul Van Ostaijenlaan en de Abraham Verhoevenlaan tot een het einde van de Gaston Bursenslaan.

Visueel verbindend element aangelegd in vlakke kasseien als plein waarop zowel de voetgangers, de fietsers als het gemotoriseerd verkeer zich beweegt. Gelijke aanleg zonder noemenswaardige hoogte verschillen. De auto's rijden op een plein waardoor ze trager rijden en waardoor een echt plein gevoel ontstaat.

Dit plein verbindt alle functies en gebouwen tot één geheel.

2

### KERKTOREN ALS VERTICAAAL BAKEN

Binnen de grootschalige omgeving fungeert de kerktoren, als baken.

Zo is er vanaf de Blancefloerlaan een sterke visuele zichttas naar de kerktoren.

Deze gerichtheid naar de toren wordt versterkt door het plaatsen van bomen aan beide zijden van de weg: een 'dreef-structuur' waarbij het beeld van de toren omkaderd wordt vanaf de Blancefloerlaan.

3

### LUIFEL ALS HORIZONTAAL BAKEN

Binnen de kleinschalige omgeving van het binnengebied, vormt de nieuwe luifel boven de inkomzone van het kerkgebouw, gelinkt aan het voorplein, een tweede baken.

Deze luifel is een visueel accent dat onmiddellijk de inkom van de kerk met haar culturele nevenfuncties duidt. Deze luifel versterkt de begeleiding naar de inkom en biedt tegelijk een bescherming tegen regen waardoor een 'ontmoetingsruimte' ontstaat.

4

### VOORPLEIN AAN DE KERK

Dit voorplein is visueel sterk aanwezig en vormt een duidelijke begeleiding naar de nieuwe inkomzone van de kerk met haar culturele functies. Versterking van de begeleiding door de overhangende luifel. Bij ceremoniële diensten rijden de wagens op het voorplein van de kerk

5

### GROEN PLEIN VOOR DE KERK

Tussen de hoge groenmassa achter de kerk, en het voorplein, wordt een laag groen plein omvat. Deze zone heeft een gerichtheid naar de vroegere inkom van de kerk, en wordt in de rug afgebakend door 'omarmende' hagen waardoor een intieme half-afgesloten groene buitenruimte ontstaat.

Hier kunnen de buitendiensten plaats hebben.

Deze opbouw is een reminiscentie naar "The maternal arms of Mother Church" zoals Bernini de omarmde vorm van het Sint- Pietersplein in Vaticaanstad, Rome omschrijft.

6

### GROENE BOMENMASSA ALS DECOR

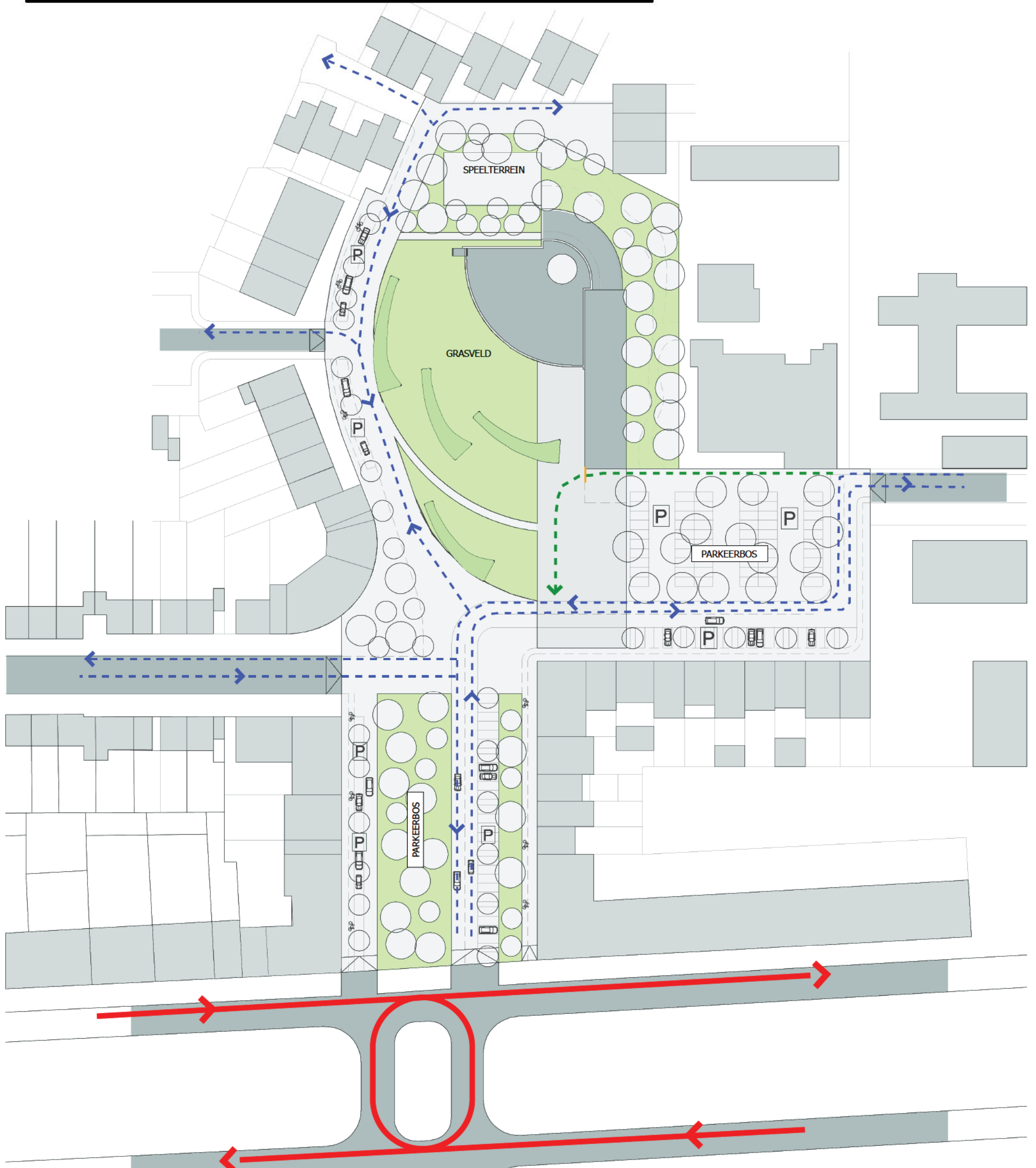
Achter het kerkgebouw wordt een hoge, groene bomenmassa aangebracht als scherm waarin de kerk genesteld zit. In deze groene zone zijn ontspannings- functies aangebracht zoals een basketbalveld, een speeltuin, een petanquebaan, ...

6

### FUNCTIONELE PLEINEN

Een functioneel plein met straten, parkeerzones en park aan de Waterhoenlaan, met een sterke visuele gerichtheid naar de kerktoren. Een tweede functioneel cultureel plein met bomen waartussen mogelijkheid tot parkeren, gelinkt aan het Sint-Anneke Centrum en aan de ernaast liggende school aan de Hanegraefstraat

# VOETGANGERSPLEIN WAAROP AUTO'S (VOORZICHTIG) RIJDEN



## TYPE VERKEERSSTROOM

- Ceremonieel verkeer: voor trouwen, begrafenissen, ...
- Plaatselijk autoverkeer: traag en voorzichtig op het plein, zwaar verkeer omgeleid.
- Zwaar doorgaand verkeer: snel autoverkeer langs de Blancefloerlaan, de Galgenweellaan en de Beatrijslaan goed benut
- P Versnipperde parkeerplaatsen langs de site en op de bermen. Geen duidelijkheid.









## ZICHT- EN LUISTERLIJNEN

Voor het horen en begrijpen van de woorden en muziek in de grote ruimte is het belangrijk ook direct zicht te hebben op het Hoogkoor: **zichtlijnen zijn ook luisterlijnen.**

De vloer wordt over de volledige oppervlakte vlak horizontaal uitgevuld en blijft dus niet meer licht hellend met verhoogd hoogkoor. Dit omwille van de gevraagde **multifunctionaliteit** van ondermeer tafel – opstellingen.

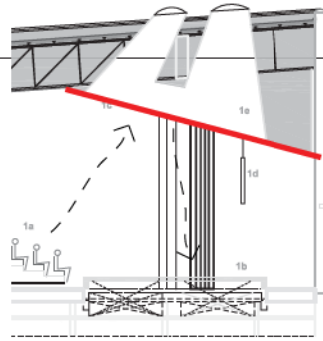
### PODIUM SLASH INTIEME RUIMTE

Het **centraal, rond, podium** kan verhoogd en geaccentueerd worden door een modulaire lift. (zie schets 1 hiernaast)

Als het platform samenvalt met het vlak van de vloer is de ruimte polyvalent bruikbaar; er zijn geen begrenzings of beperkingen.

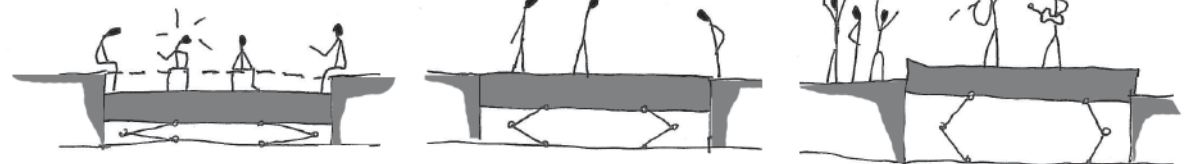
Indien men het platform in de vloer laat wegzakken tot een diepte van 45cm, ontstaat onmiddellijk een voelbaar intieme ruimte. De toehoorders kunnen op de rand van het platform plaatsnemen als in een zitkuil. De ronde vorm van de zitkuil geeft het gevoel van eenheid, van gelijkheid. **De priester of spreker zit tussen het publiek als een evenwaardig persoon...**

Bij grotere publieke gelegenheden kan het platform naar omhoog geschoven worden tot "podium"hoogte. Met de verrolbare tribunes en het verhoogde podium kan een perfecte zaal gerealiseerd worden voor lezingen of optredens.



Dit podium is gesitueerd op de kruising van de twee bogen in het grondplan van de kerk en wordt overdag belicht met natuurlijk zenitaal licht, en 's nachts met artificieel (ingewerkt) licht.

Dit gebeurt via een reflectievlak (zie hiernaast) die deze ruimte verticaal afbakend en de beleving van zowel de toeschouwen buiten de ring als deze binnen de ring versterkt.



Intieme stand

Gelijk met vloer

Podiumstand

Een telescopisch rond platform, ingewerkt in de vloer van het hoogkoor, zorgt voor een variabele beleving van de kerkrimte.

### MOBIELE TRIBUNES

De zitplaatsen kunnen grotendeels voorzien worden op **telescopisch openende tribunes**. Deze zijn **verrijdbaar en inschuifbaar!** (zie schets 2 hiernaast)

Ze kunnen teruggetrokken worden in hoeken en fungeren als akoestisch diffuserend meubel. Ze kunnen ook op verschillende plaatsen in de ruimte worden opgesteld en aldus één grote kerk – zaal creëren of kleinere meer intieme ruimtes. Dit biedt tevens de mogelijkheid om telkens het gewenst (beperkt) aantal stoelen te plaatsen en de rest buiten de ruimte weg te zetten

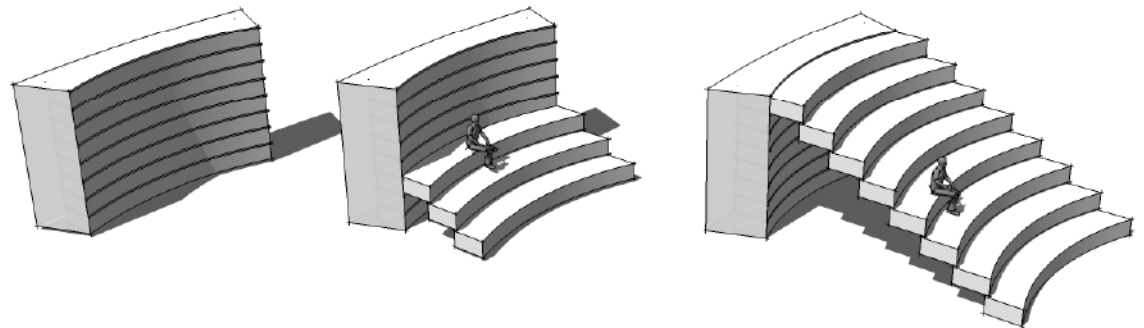
Deze multifunctionaliteit wordt geïllustreerd in enkele voorbeelden hieronder.

De tribunes zijn compact en wit: daardoor is hun ruimtelijke impact heel klein.

Helemaal gesloten  
Mobiel: verrijdbaar

Half open  
Voor kleine diensten

Helemaal open  
capaciteit: ongeveer 100  
mensen per tribune element



Sully sur Loire - église Saint Germain - tribune open (boven) en gesloten (onder)

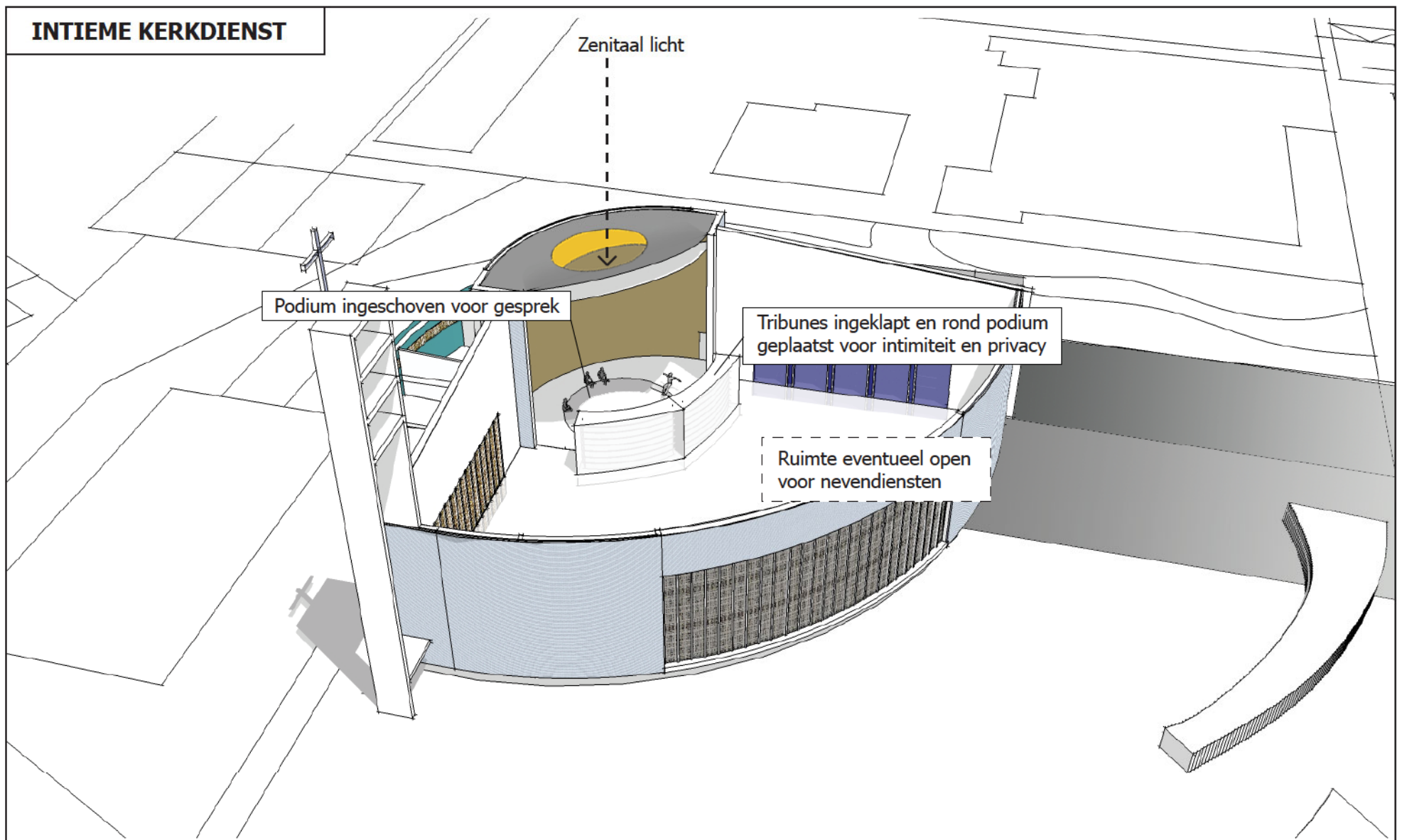
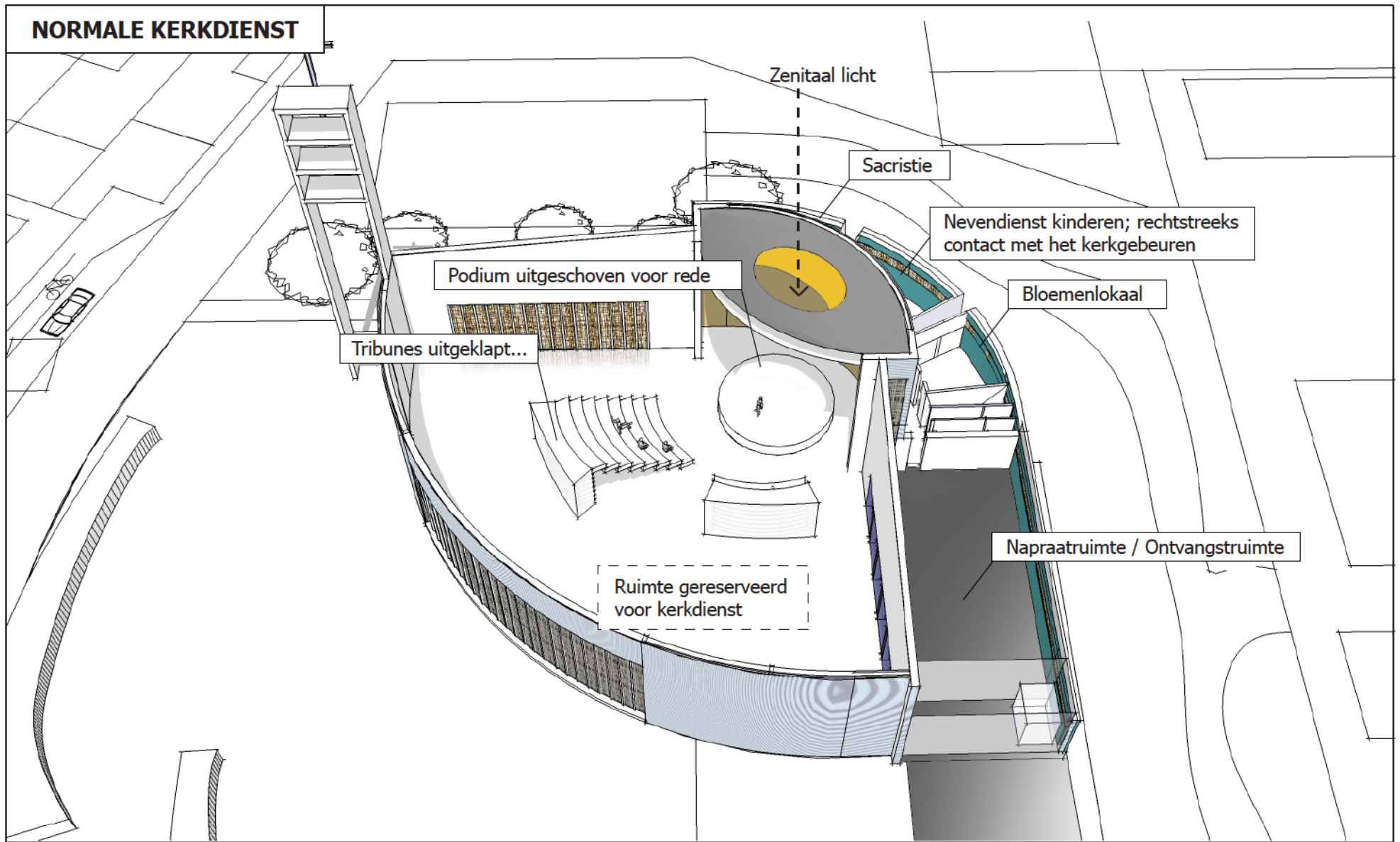


Tribune Jezet Seating België open (boven) en gesloten (onder) in de ruimte

Door het gebruik van mobiele tribunes wordt niet enkel zit- en zichtcomfort geboden, maar ook handlicomfort. Naargelang de noodzaak, kan de zaal heel flexibel aangepast worden voor groot of klein publiek. De tribunes zijn multifunctioneel inzetbaar: er kan gekozen worden voor het uitschuiven van één rij voor intiemere gelegenheden, of voor het uitschuiven van 10 rijen voor grote evenementen.

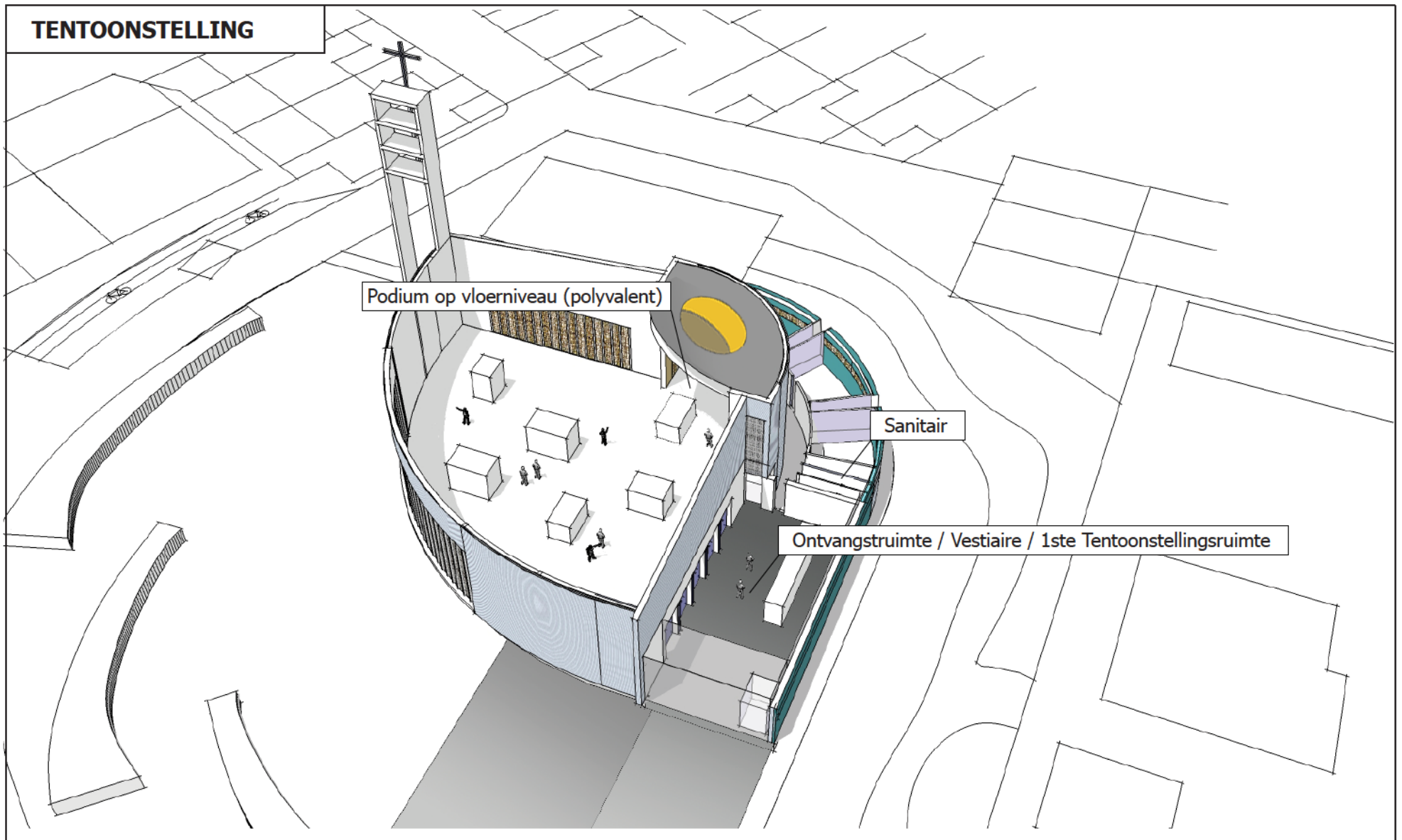
Op één tribune kunnen tot 100 mensen plaats nemen. De tribunes, die eenvoudig kunnen weggeklapt worden in een kastenwand, kunnen dus ook volledig aan de rand van de ruimte worden weggeschoven zodat de gehele ruimte vrij komt. De tribune-omkasting wordt uitgevoerd in een akoestisch materiaal, zodat deze bijkomend het voordeel bieden van een verbeterde akoestische kwaliteit van de ruimte. Indien gekozen wordt om het hoogkoor als intieme zitruimte te gebruiken, kunnen de tribunes opgesteld worden rondom het hoogkoor en vormen een zicht- en geluidsscherm.

Op deze manier kan de meest functionele en flexibele inrichting van elke ruimte gerealiseerd worden.

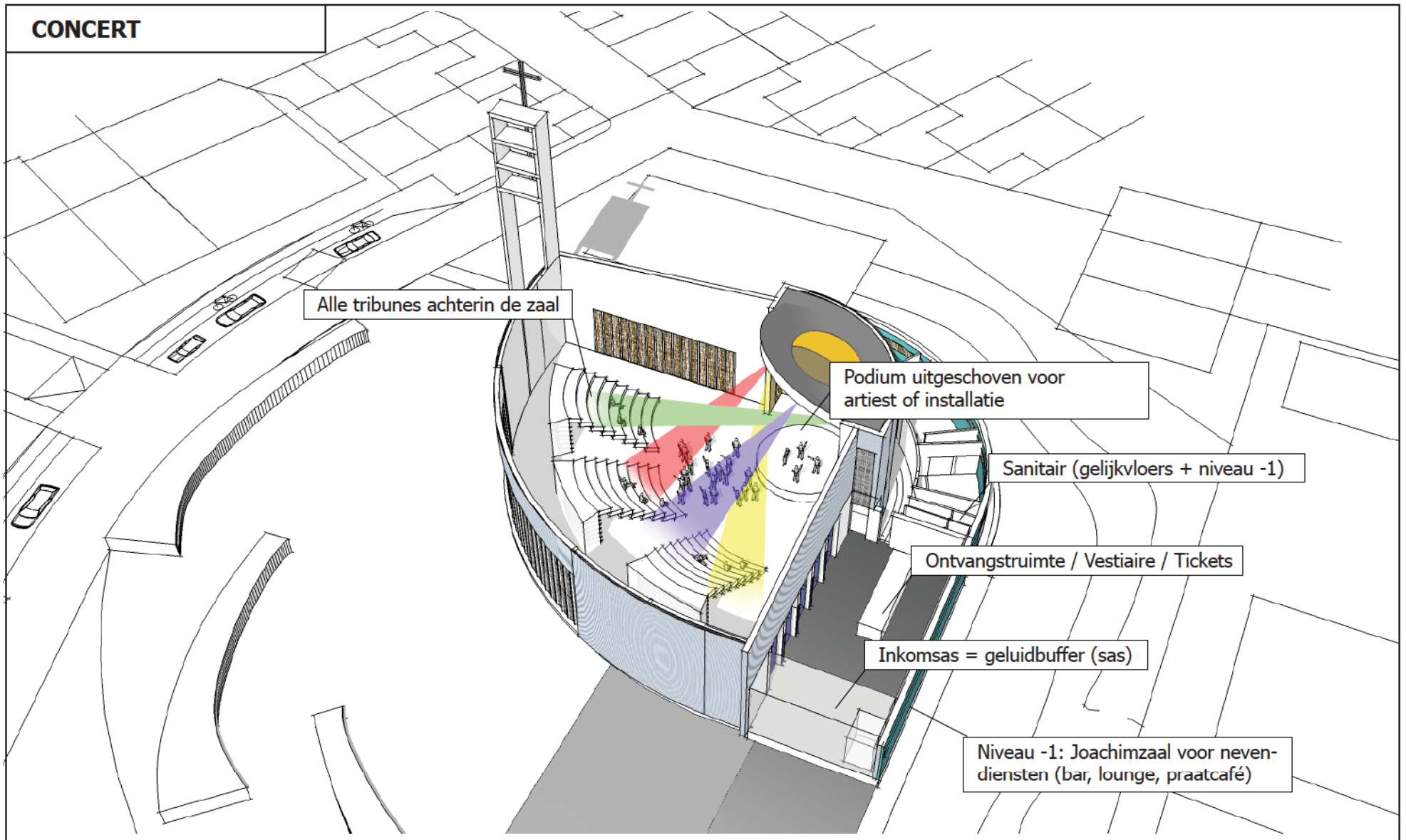




TENTOONSTELLING



CONCERT



**MATERIAAL- EN KLEURGEBRUIK**



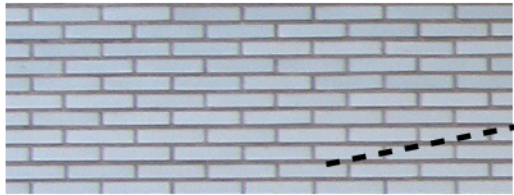
Grauw geel (licht-tube boven podium)



Zandkleur (Binnen- en buitenmuur binnenste schil)



Blauwgrijs (Binnenmuur buitenste schil)



Bestaande baksteengevel blijft behouden



Blauw glas: overgang van publiek naar privaat.



Donkere Basalt



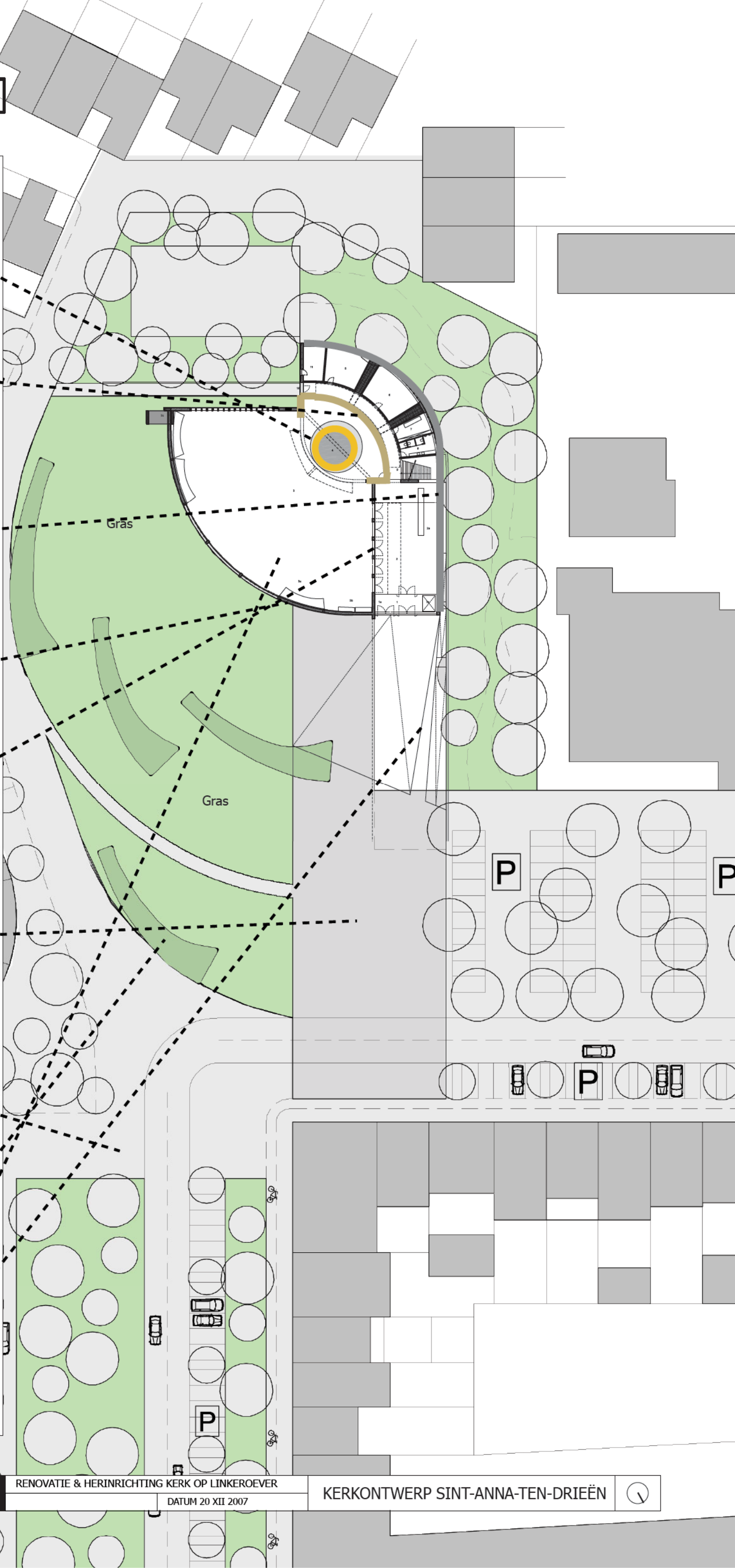
Straatsteen: Kandlagrijs

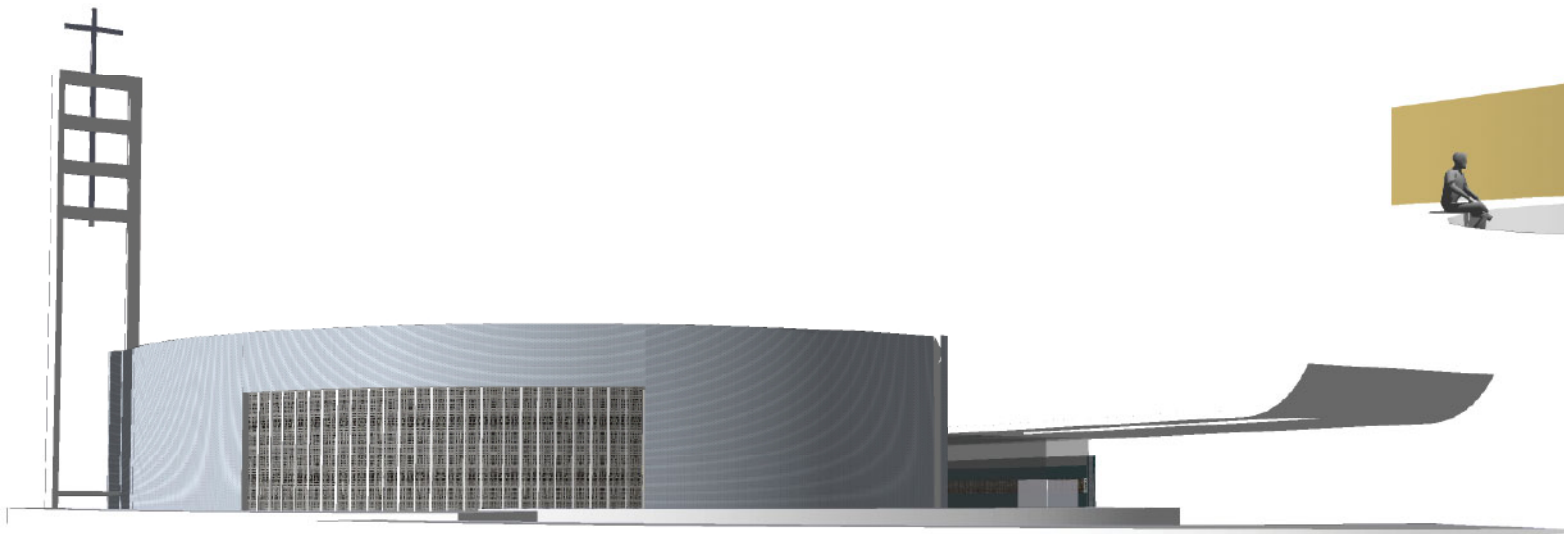
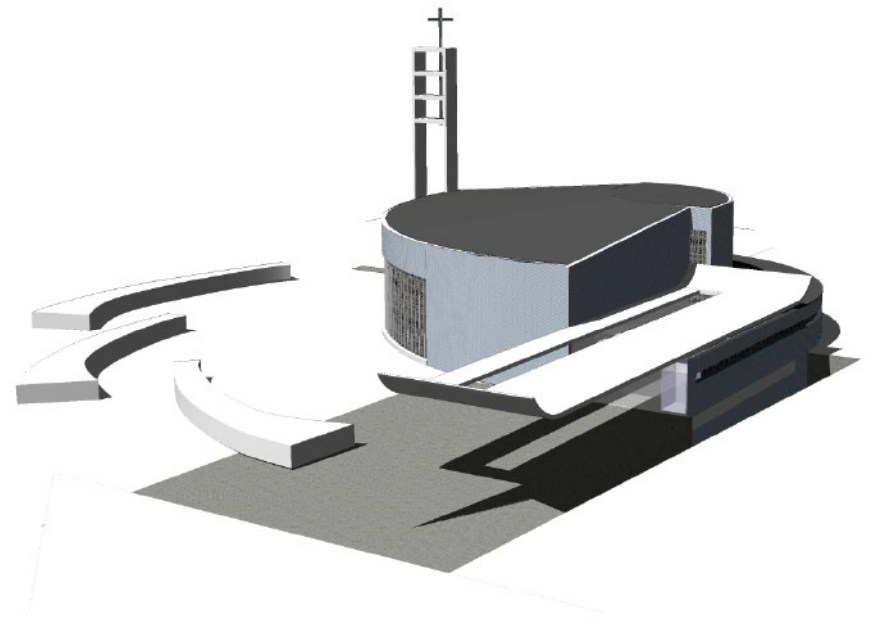
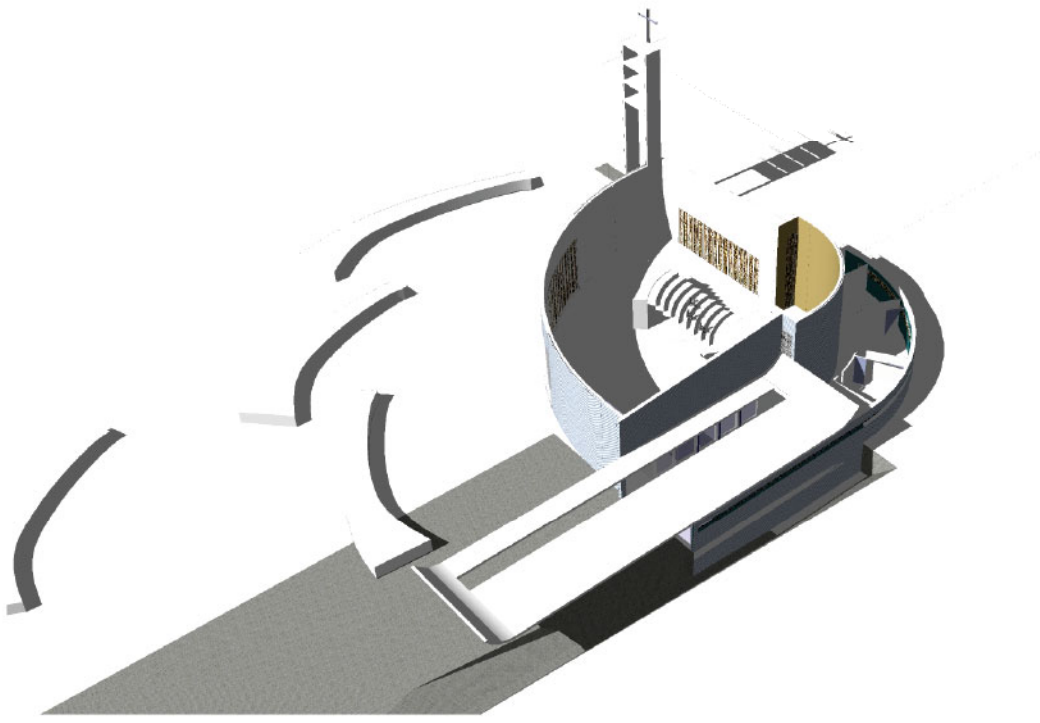
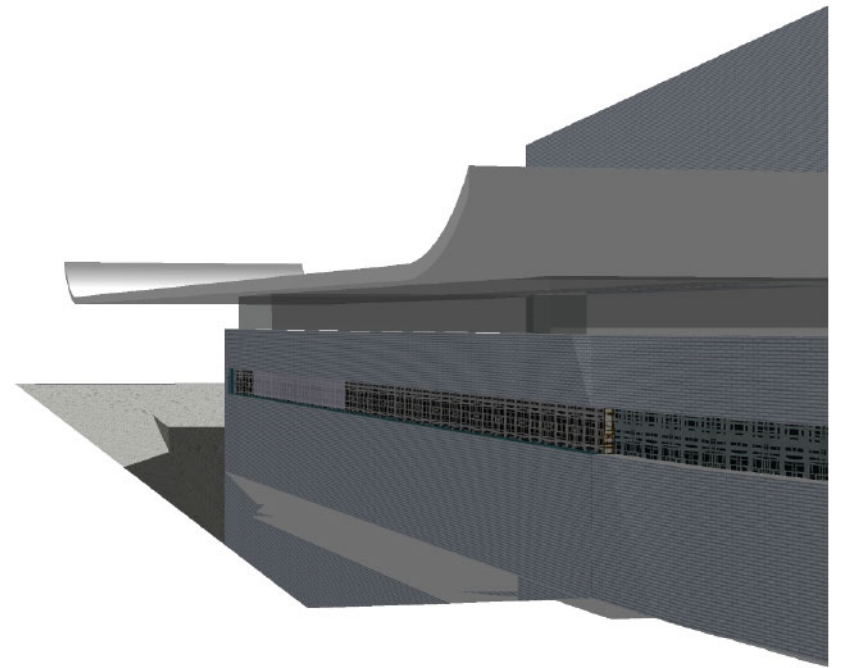
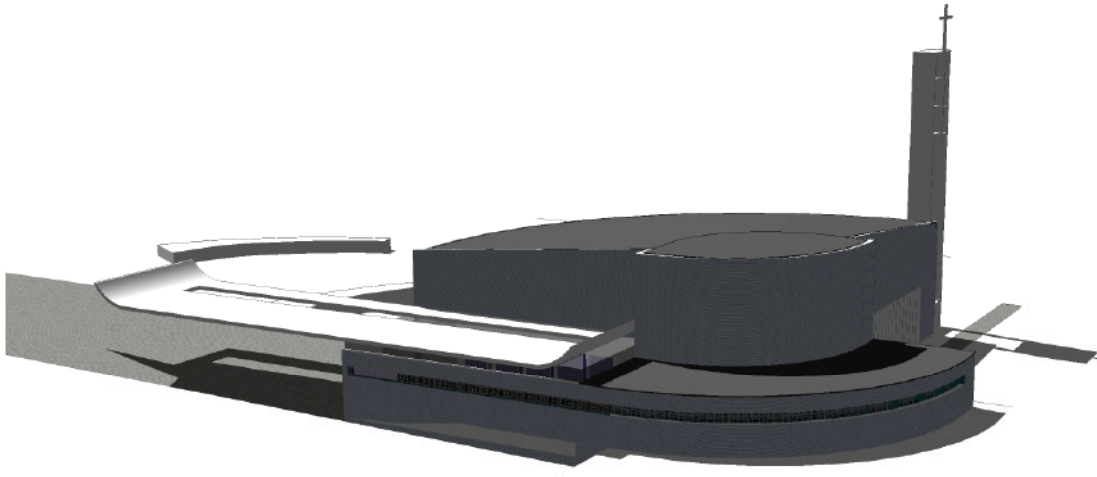
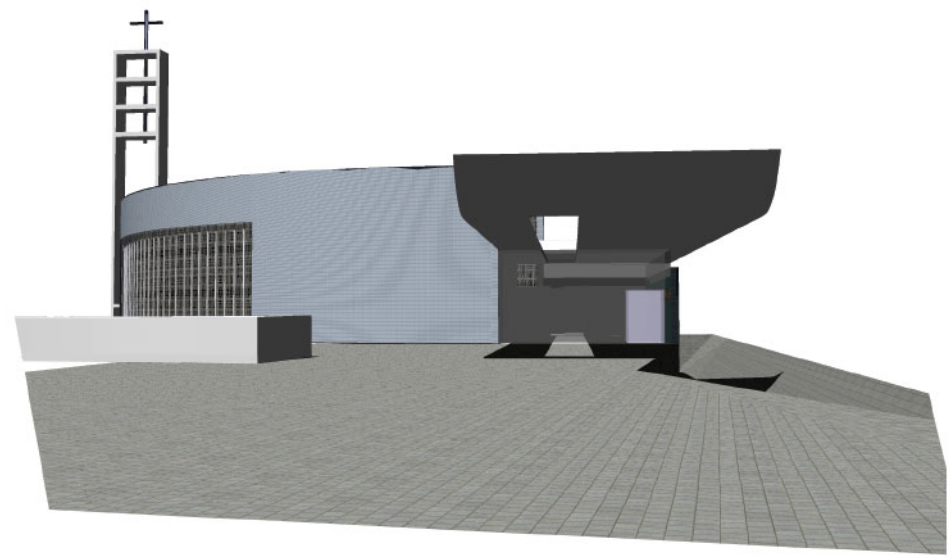
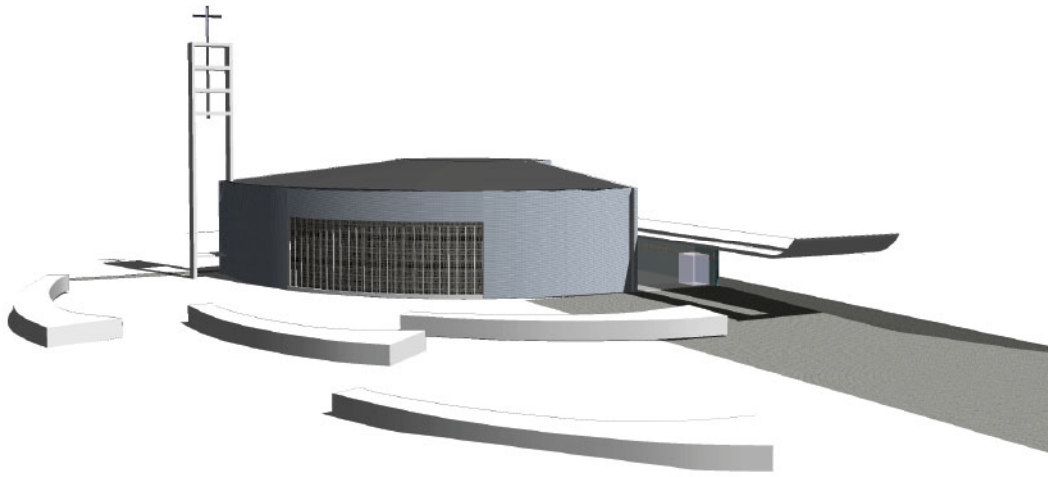


Haagmassieven: buxus (manipuleerbaar)



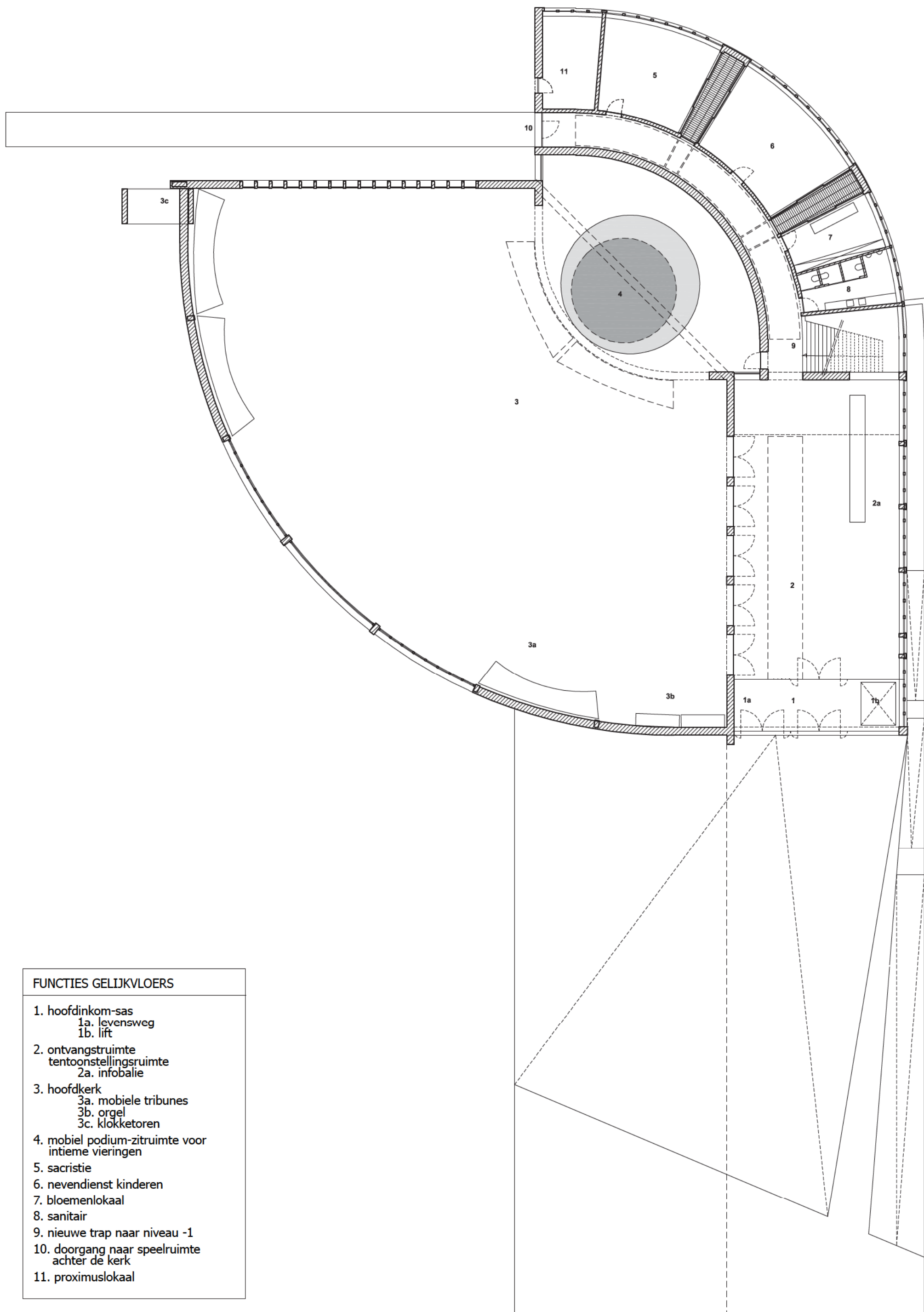
Luifel + interieur : wit effen (cfr kerktoeren)





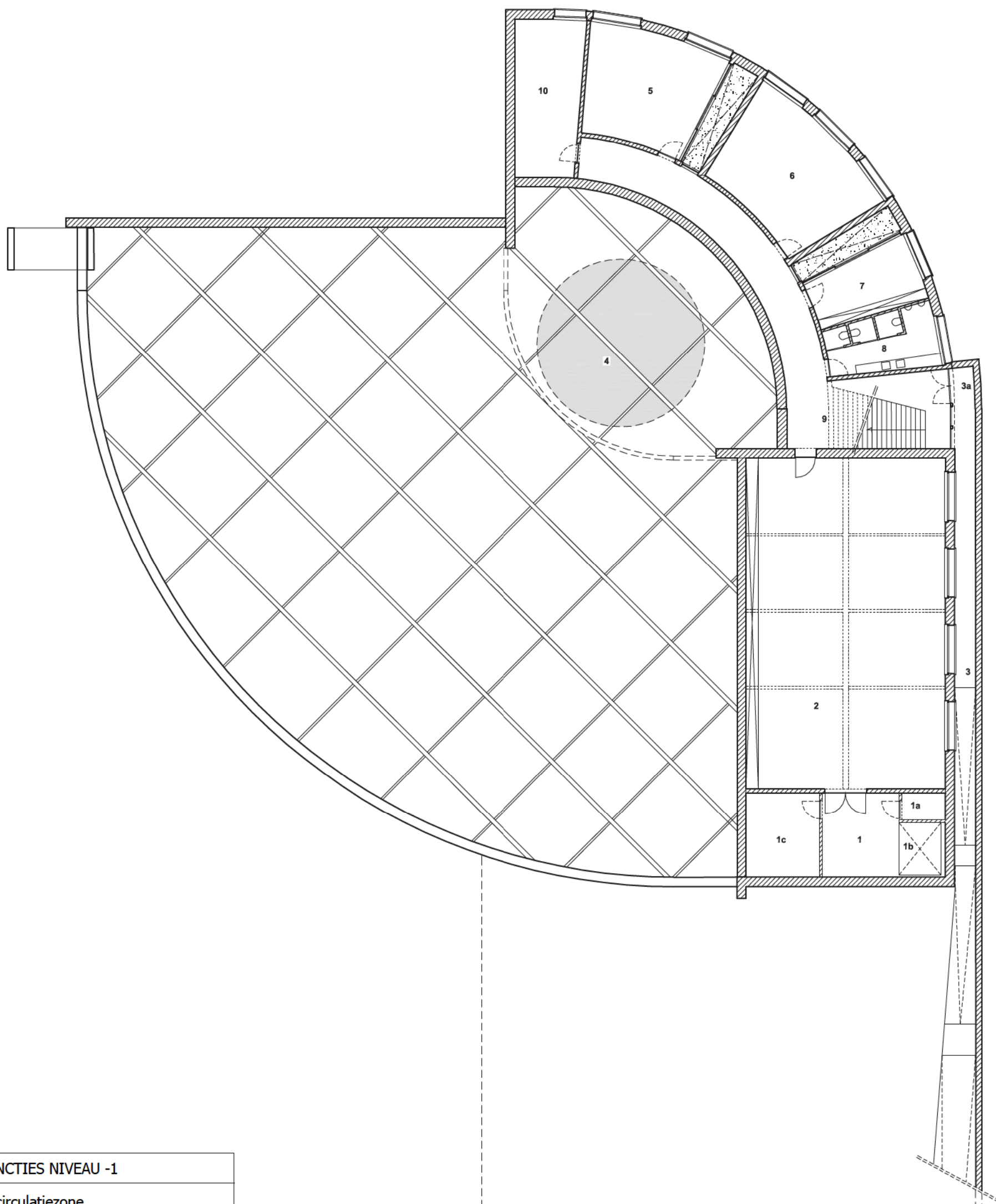






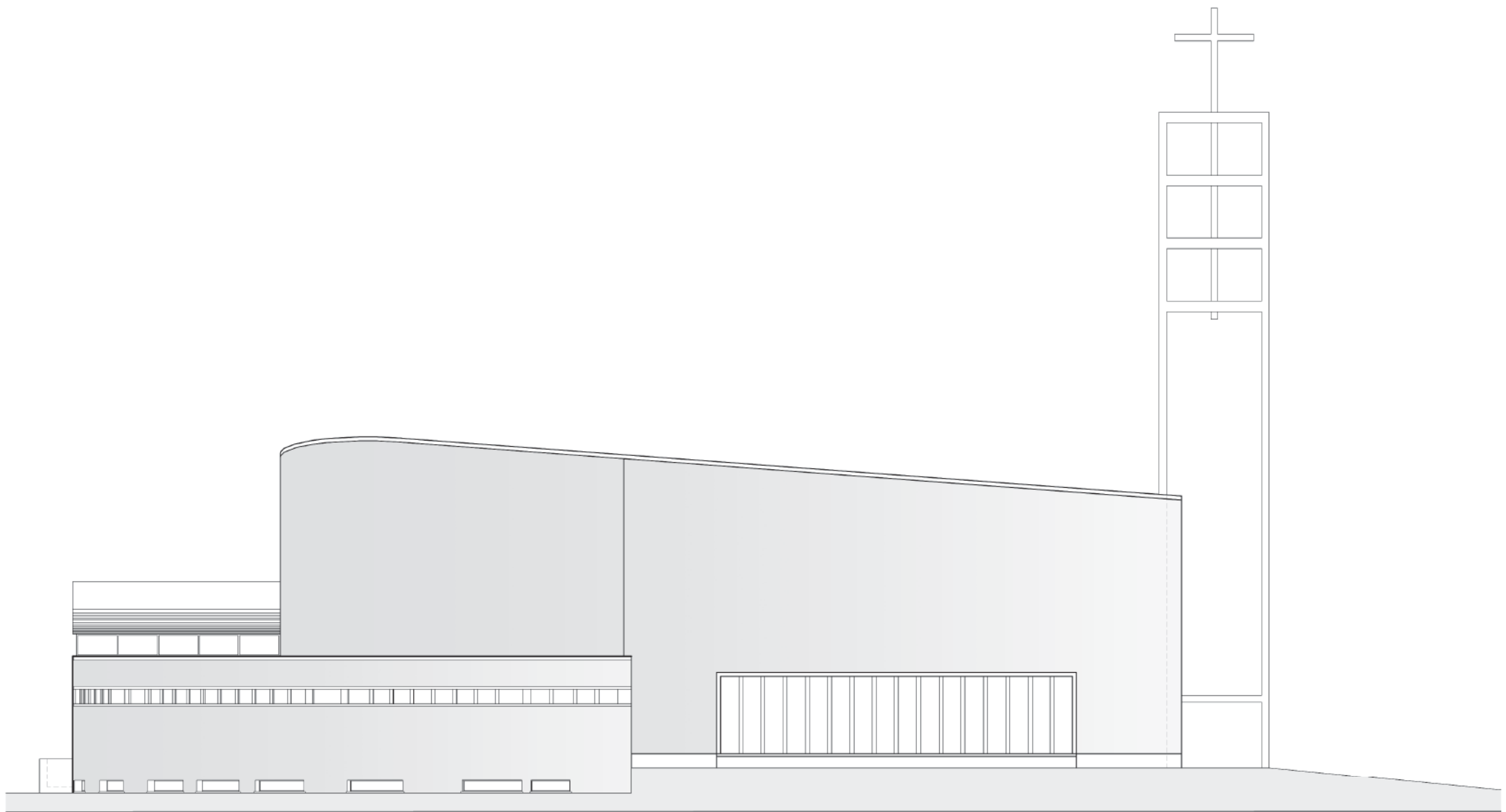
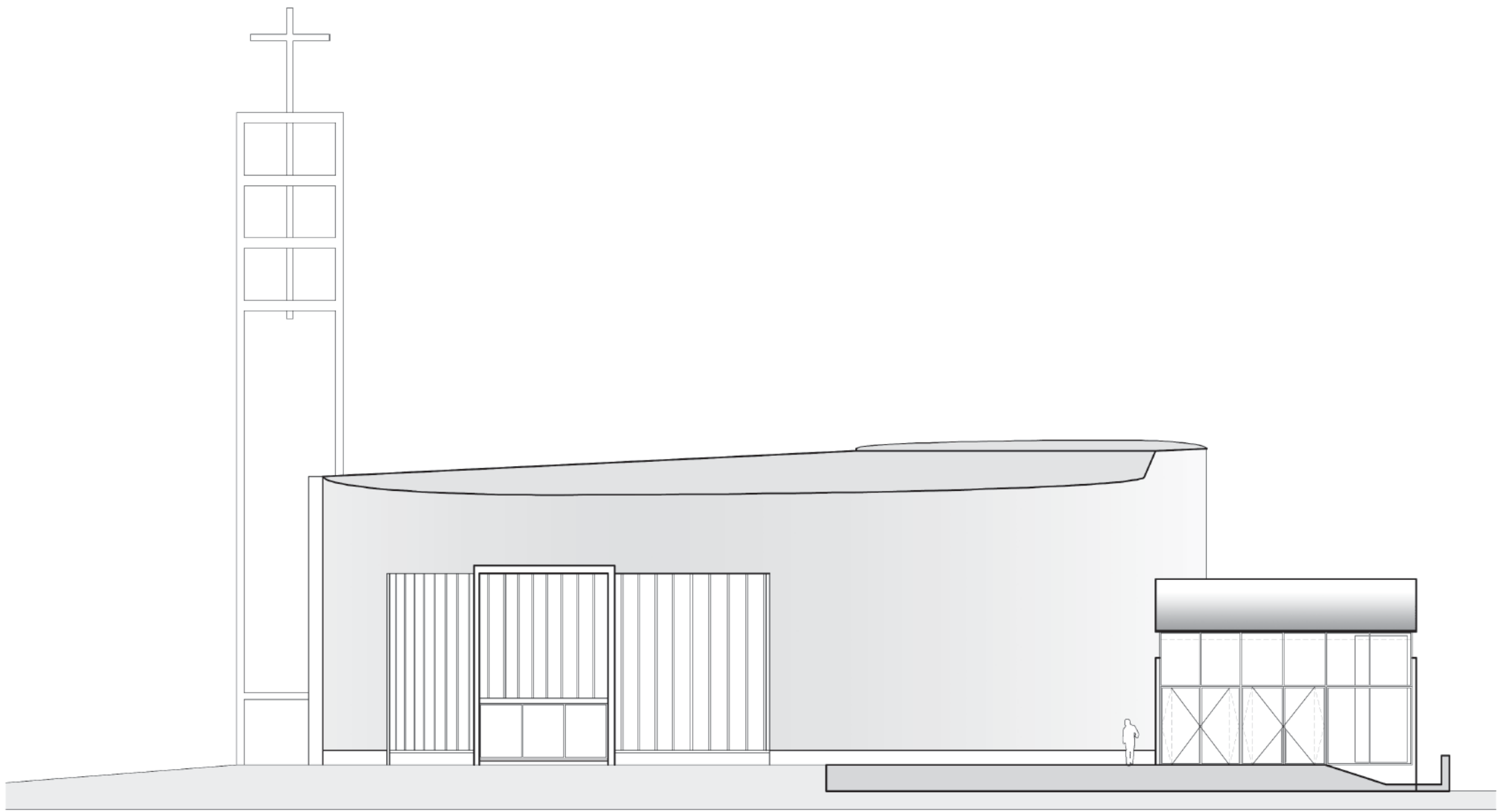
**FUNCTIES GELIJKVLOERS**

- 1. hoofdinkom-sas  
1a. levensweg  
1b. lift
- 2. ontvangstruimte  
tentoonstellingsruimte  
2a. infobalie
- 3. hoofdkerk  
3a. mobiele tribunes  
3b. orgel  
3c. klokketoren
- 4. mobiel podium-zitruimte voor  
intieme vieringen
- 5. sacristie
- 6. nevendienst kinderen
- 7. bloemenlokaal
- 8. sanitair
- 9. nieuwe trap naar niveau -1
- 10. doorgang naar speelruimte  
achter de kerk
- 11. proximuslokaal

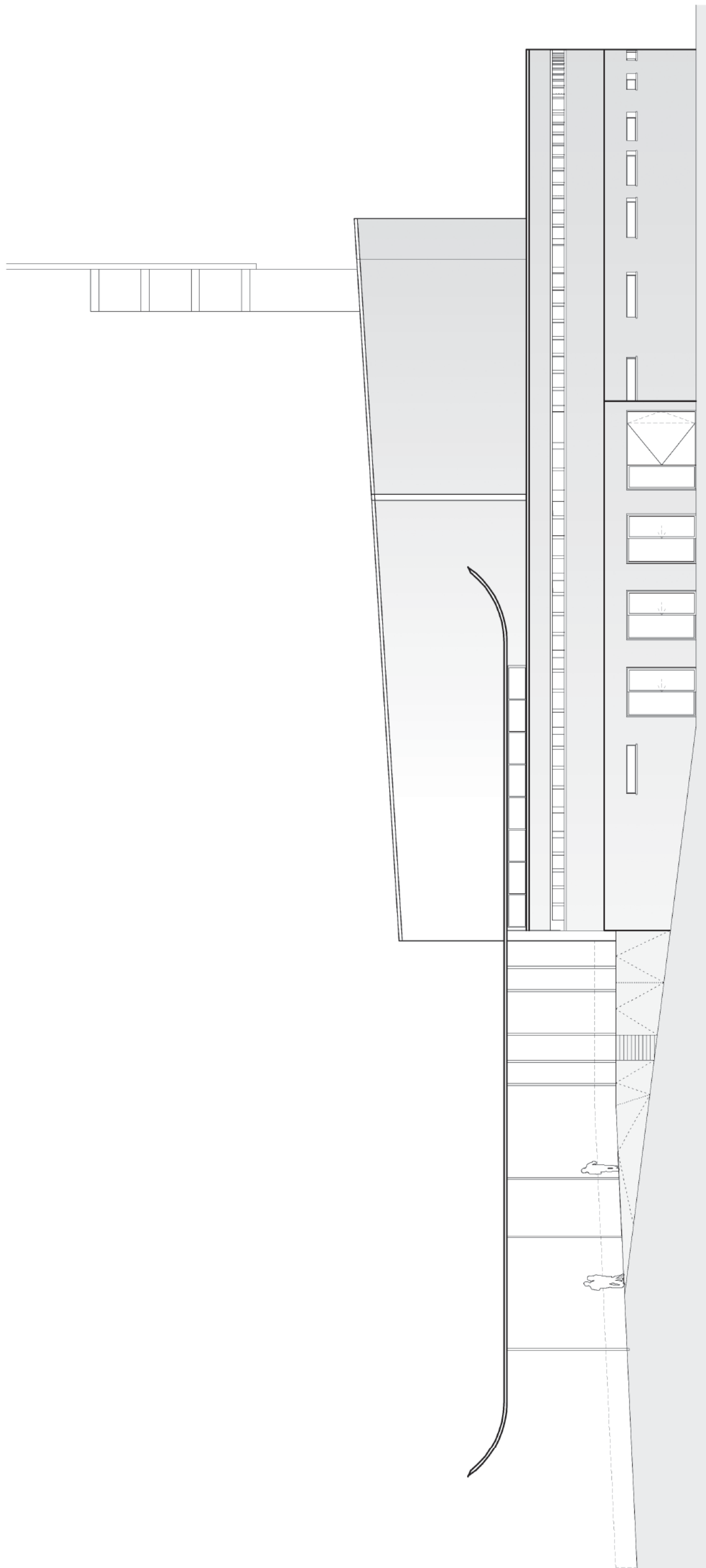


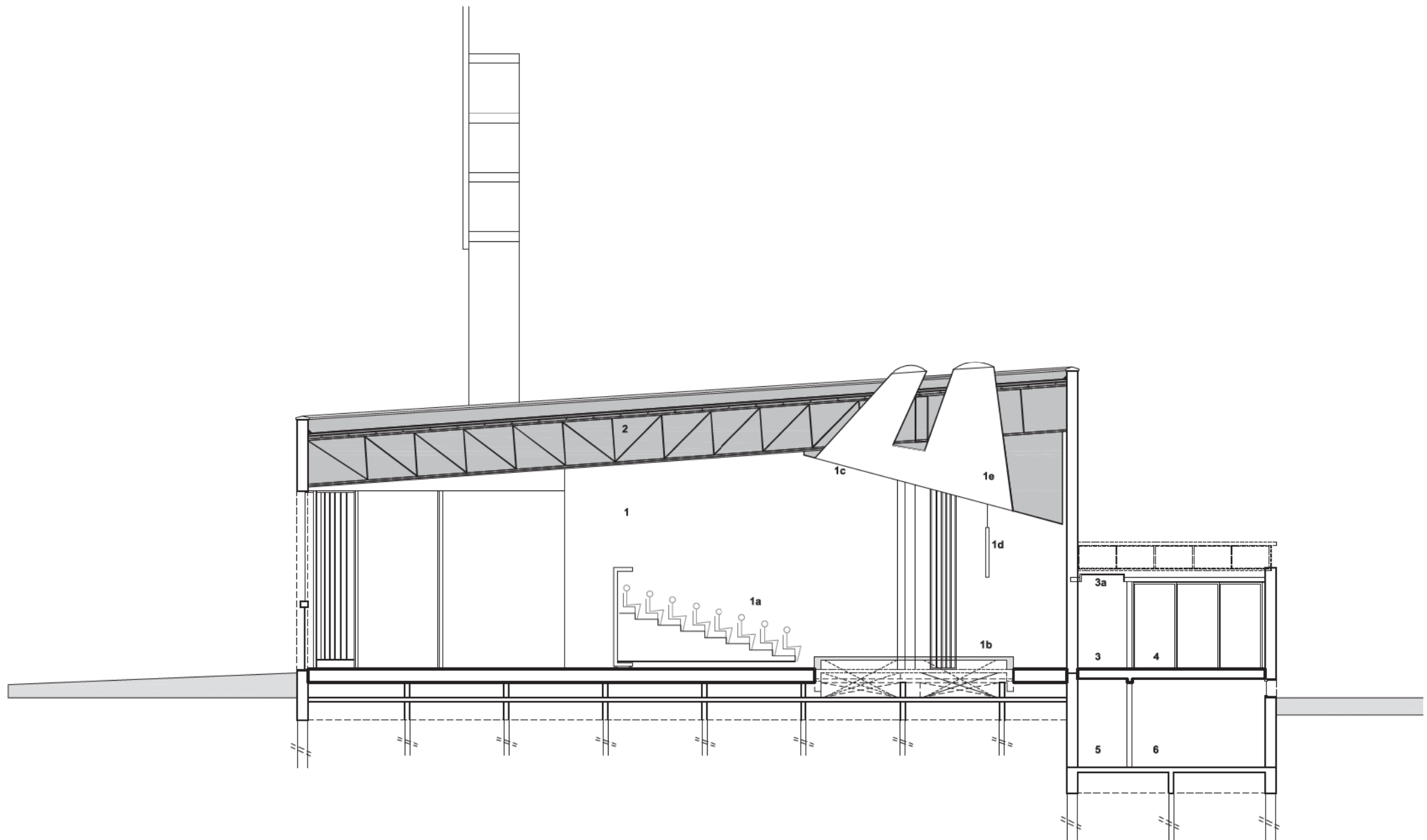
#### FUNCTIES NIVEAU -1

1. circulatiezone
  - 1a. machinekamer lift
  - 1b. lift
  - 1c. technische berging
2. polyvalente zaal - Joachimzaal  
kinderopvang  
repetitie "warming-up"  
koorleden onafhankelijk te gebruiken van kerkruijnte
3. toegang via hellend vlak  
3a. inkomdeur niveau -1
4. mobiel podium-zitruimte  
geïntegreerd in fundering
5. berging voor decorstukken  
-stooklokaal
6. algemene berging - technisch  
lokaal voor elektriciteit/ventilatie
7. berging voor kinderopvang
8. sanitair
9. verbindingsgang en trap naar  
gelijkvloers
10. technische berging









#### FUNCTIES DOORSNEDE

##### 1. Kerkrimte

- 1.a Mobiele tribunes
- 1.b Inschuifbaar podium
- 1.c Het plafond boven het inschuifbaar podium als reflectiescherm voor geluid.

2. Dakstructuur staalskelet: de ruimte in het vals plafond wordt benut voor het verlopen van de leidingen voor ventilatie en luchtverwarming.

3. Verbindingsgang achter het hoogkoor. Door het plaatsen van een bovenlicht in deze verbindingsgang wordt de beweging vanuit de ontvangstruimte langsheen de ronde wand van het koor geaccentueerd.

4. Lokaal voor kindernevendienst: door het openwerken van de zijwanden wordt het lokaal licht en ruimtelijker, zoals het een lokaal voor jonge mensen past.

5. Verbindingsgang op niveau -1.

6. Bergingen en secundaire lokalen op kelderniveau voor het stockeren van waardevol materiaal uit de vroegere kerken.

6.a De Joachimzaal wordt toegankelijk gemaakt van buitenuit door het realiseren van een hellingsbaan. Door het uitgraven van een zone naast het gebouw kan in de Joachimzaal veel meer licht getrokken worden via grote schuiframen. Dit maakt de ruimte aangenaam, licht en multifunctioneel bruikbaar.