

Voorstel voor de aanleg van de *Oranjerietuin* in het park  
*Vordenstein - Schoten*

Ministerie van de Vlaamse Gemeenschap Afdeling Bos en Groen – Antwerpen

Presentatie 3 Maart 2005



Fondu Landscape Architects – Rerum Novarumlaan, 122 B-2170 Merksem – Tél 03 645 61 27 Fax: 03 645 58 28 e-mail: [info@f-la.be](mailto:info@f-la.be)

**CONCEPTNOTA**

'This place has the capability to be improved.'  
*Capability Brown.*

### **Inleiding:**

Dit projectvoorstel is het resultaat van een intense zoektocht en een ontwerpproces van ons team. Het voorstel is zeker geen finaal ontwerp, het is een schetsmatige formulering van adviezen met zoveel als mogelijk respect van wat er bestaat. Dit laatste punt is voor ons van belang zoals u verder zal merken in ons voorstel.

### **Observaties en onze motivatie:**

#### **EEN**

In een oranjerietuin zoals deze van Vordenstein, omsloten door uiteindelijk toch wel vrij hoge muren, wordt men er zich van bewust hoe kunstmatig tuinen wel kunnen zijn. De tuilmuren zijn er om de 'echte natuur' tegen te houden, of, om iets zeldzaams te verbergen, iets vast te leggen buiten het zichtveld; waarom zou er anders een muur rond staan?

De aanleg van de oranjerietuin is bijna een emblematisch voorbeeld van de zoektocht of misschien beter gezegd de crisis waarin de tuinarchitectuur zich de laatste jaren heeft bevonden en eigenlijk nog steeds in sterke mate bevindt.

Men kan niet echt spreken van een levendige ontwerp cultuur; vaak is het een stijlvolle 'pot pourri' van overgenomen ideeën samengebracht in de voor Vlaanderen toch zo bekende 'tuinkamers'. Elke tuinkamer is een thema op zich, een specifiek scenario; er wordt gezocht naar de beste planten combinaties qua kleur, vorm en soort; vaak is het echter een beetje loom en statisch. Veel boeiend vakmanschap zit er wel in, maar zoals dikwijls het geval, lukt men er niet in een klare visie en een goede leesbaarheid te verkrijgen over het geheel.

#### **TWEE.**

Wij hebben moeite met het alles omgooien van wat er bestaat; abstractie te doen van het verleden. Wij wensen ook respectvol om te gaan met de talrijke werkuren en het openbare geld dat de uitwerking van deze tuin al heeft gekost. Het is dus niet omdat de tuin momenteel niet optimaal werkt, dat wij opnieuw zomaar alles omver wensen te gooien en aan een volledige herinvestering willen doen.

DRIE.

Onze relatie tot de natuur is verregaand veranderd in deze wijken; wie herinnert zich nog bijvoorbeeld dat Merksem eigenlijk een dorp was van stroboeren? De stad heeft het totale landschap gekoloniseerd en het nog resterend agrarisch landschap neemt een stedelijke gedaante aan. Kan een oranjerietuin zoals deze hier iets aan wijzigen? Naar onze mening eigenlijk wel en dit volkomen gepast in een historisch, cultureel, educatief en actief explorerend perspectief.

### **Het schetsontwerp.**

Het zal een contradictie lijken, maar ons voorstel is om verder te werken in de continuïteit van het idee van de 'tuinkamers' echter, met een nieuwe invulling en vooral met de inbreng van een paar belangrijke krachtlijnen.

Wij gaan dus hier resoluut verder met het principe van 'bestemmen', elk stukje grond krijgt opnieuw een code, arcering of een kleur.

### **Onze opties.**

Een stapsgewijze analyse van de site heeft ons er toe gebracht keuzes te maken in wat behouden kan worden van het vroeger uitgewerkte plan en wat niet.

#### *Wat behouden wij?*

De 'rozentuin', de groentetuinen, de zes 'historische vakken', de bloementuin en de kruidentuin alsook de bijentuin en een deel van de vijvertuin.

#### *Wat doen we weg?*

De insectenheuvel, de vier seizoenentuin, de rotstuin, heel wat hagen, een deel van de vijver en enkele paden.

#### *Wat komt er nu in de plaats?*

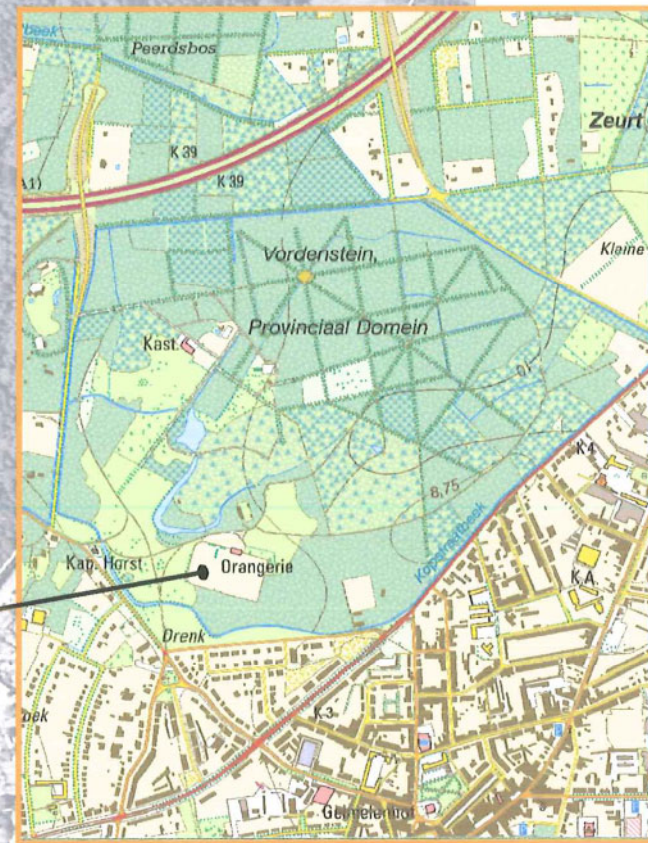
- Wij vinden het belangrijk zintuiglijk te laten aanvoelen dat we in een omsloten tuin zitten; de leesbaarheid van de muren en omringende hagen moeten zichtbaar zijn. Het is voor ons een eerste prioriteit; het geeft ons de werkelijke schaal aan van het geheel; het toont het contrast met de buitenwereld.

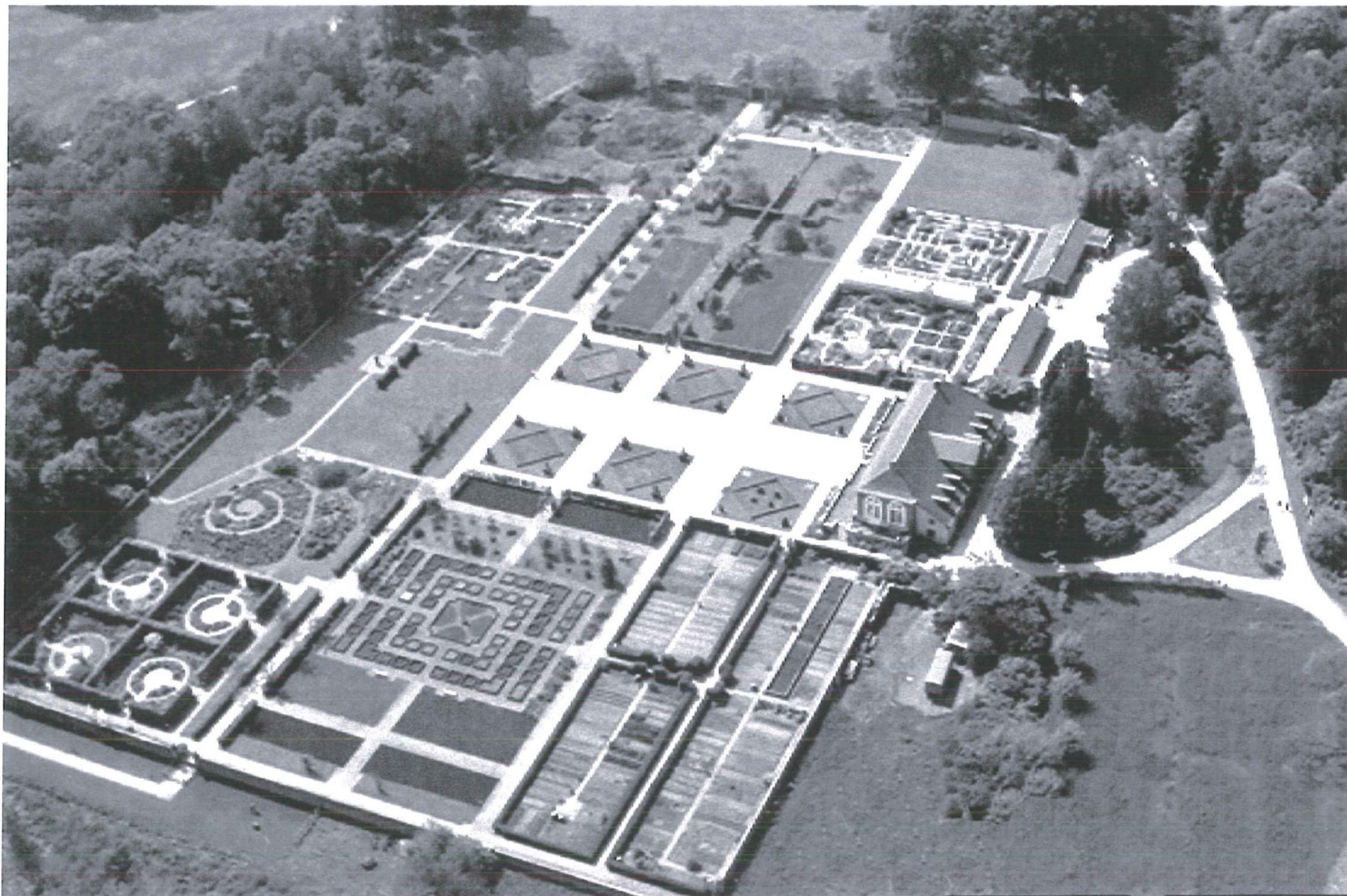
- Wateroverlast is een probleem; wij stellen voor om de afwatering als een zichtbare lijnvormige component te integreren in het concept. Het komt ten goede aan de waterhuishouding, de tuin wordt verrijkt met een biotoop en het wordt een nieuw attractiepunt. Het niveau kan in de zomer geregeld worden door de pomp.
- Een brede, alles omvattende gemengde haag zorgt voor een middenplan.
- De invulling van de vroegere rozentuin wordt misschien wel de nieuwe Vier Seizoenen tuin, als belangrijk kleurrijk orgelpunt.
- De centrale as moet van zijn overdreven mineraal karakter afgeraken
- Het inhoudelijke van de groentetuin, bloementuin, kruidentuin en bijentuin wordt volledig nagegaan. Er wordt gezocht naar volume en hoogte (ook in de winter), kleur, contrasten en een uitbreiding van thema's zoals – wintergroenten, doorlevende groenten, specialere vaste planten, vlinderplanten enz.
- Ook zouden wij op deze 'beschermdde plek' willen werken rondom levend erfgoed. De oranjerietuin kan opnieuw zeldzame of vergeten planten verbergen. Het lijkt ons immers de plek om op didactische wijze te tonen hoe mooi planten zoals spelt, rogge, haver enz wel kunnen zijn. Er kan zo een interessante leefwereld en esthetische ruimte gemaakt worden.
- en er moet een compost komen die didactisch gebruikt kan worden ....

Benoît FONDU.  
03.03.2005

SCHETSONTWERP

# Algemeen implantingsplan Topographische kaart 2001 ngi

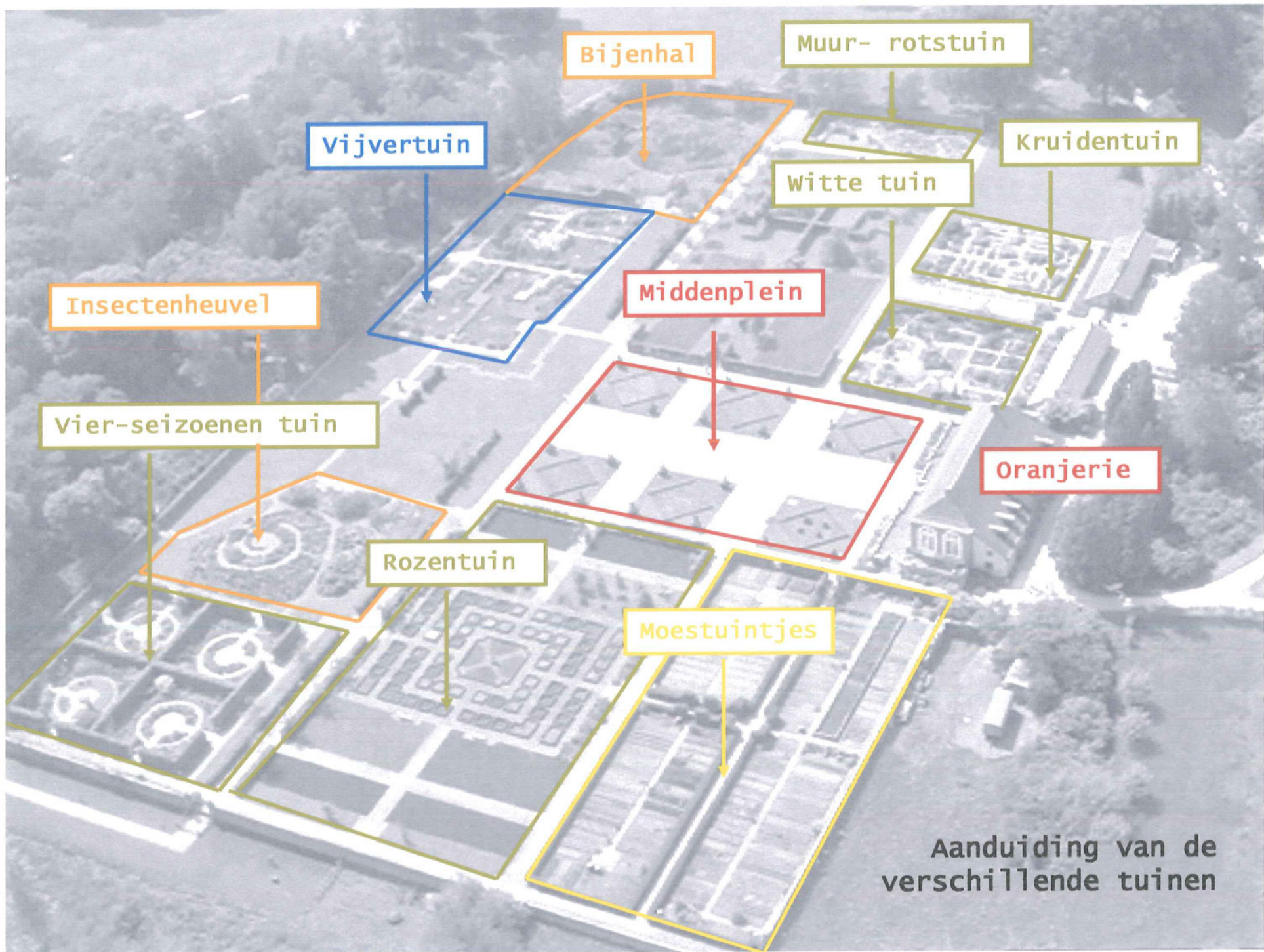




Park Vordenstein luchtfoto,  
Ministerie van de Vlaamse  
Gemeenschap

overzicht bestaande tuin.





## Programma Bos en Groen

### Uitgangspunten

- De tuin is cultuurhistorisch gezien van groot belang
- De historisch nog aanwezige elementen moeten behouden blijven :  
oranjerie - muren - serres
- Het beheer moet zo natuurvriendelijk zijn
- Enkel wandelaars worden in het park toegelaten. Het is de bedoeling dat de rust zoveel mogelijk gerespecteerd blijft - passieve recreatie
- De drieledigheid oranjerietuin, landschapspark, bos blijft behouden
  
- Het ontwerp moet rekening houden met de algemene beheersadviezen van Bos & Groen opgenomen in het 'Harmonische Park-en Groenbeheer'

## Ambities

- De oranjerie tuin interessant maken op bovenregionaal vlak; thema's voorstellen die een buitenregionale aantrek hebben
- Cultuurhistorische elementen te versterken : oranjerie, muren, serres
- Een algemene leesbare opbouw/visie waardoor de tuin een eenheid uitstraalt, rekening houdend met de algemene beheersvisie 'Harmonisch Park en Groenbeheer'
- Duidelijke meerwaarde : educatieve en maatschappelijke functies
- Behoud van een aantal thematuinen kan indien deze op een correcte manier verwerkt worden in de algemene visie/opbouw van het ontwerp
- Circulatie met betrekking tot het wandelen in de oranjerietuin moet verbeterd worden - toegangen via poorten herzien
- Participatiemogelijkheid van de lokale bevolking - van verenigingen
- Ecologisch beheer binnen de tuin in de mate van het mogelijke
- Waterhuishouding herstellen
- duurzaamheid

## Huidig programma rond de orangerietuin

**Momenteel uitgebaat door de KVTLM :**

**Op voorwaarde : educatieve initiatieven -**

- Tentoonstellingen rond tuingebeuren - zowel binnen als buiten de orangerie
  - Vb expo pompoenen vanuit cultuurhistorisch opzicht
  - Vb samen met afdeling Bos & Groen tentoonstellingen éénjarigen - bollen - ... specialere zaken.
- Bloemschik workshops
- Verhuur orangerie voor activiteiten rond tuingebeuren
- Tweejaarlijkse plantenbeurs (weekend) - tonen van zeldzame lentebloeiers/herfsbloeiers
- Organiseren en beheren van de 'moestuintjes' - m.b.t. het gebruik van zeldzame groenten
- Verhuur orangerie aan scholen / aan kunstenaars
- Organisatie van een specifiek project tijdens de dag van het park bvb in samenwerking met Natuurpunt ...
- Clematiscollectie

**Eventueel gewenst in het nieuwe programma :**

- Meer vaste planten (onderhoud!) - eventueel op semi-wetenschappelijk vlak

## Algemene analyse bestaande orangerietuin

### SCHOONHEIDSFOUTJES :

- Te grote verscheidenheid - geen samenhang tussen de verschillende delen (tuinkamers)
- Hagen te hoog : geen leesbaarheid meer van het geheel / tuinen te afgezonderd
- Gebruikte ingangen niet optimaal naar leesbaarheid van de tuin toe
- Geen dieptewerking : voorplan - middenplan - achterplan
- Te zwaar inhoudelijk programma

### CONTRADICTIONS :

- Te grote verscheidenheid - geen samenhang tussen de verschillende delen (tuinkamers)
- Hagen te hoog : geen leesbaarheid meer van het geheel / tuinen te afgezonderd
- Gebruikte ingangen niet optimaal naar leesbaarheid van de tuin toe
- Geen dieptewerking : voorplan - middenplan - achterplan
- Te zwaar inhoudelijk programma

#### ONDERHOUD :

- 8 arbeiders, niet allemaal vakmensen
- Toegespitst op de eindafwerking en het uitvoeren van het fijnere werk
- Courant onderhoud door een tuinaannemer : snoeien hagen (rechte stukken), wieden, slepen, dolomiet, gazonbeheer

#### PROBLEMEN :

- Wateroverlast linkerdeel tuin (vanuit oranjerie gezien)
- Verdichte ondergrond voor middendeel tuin (dolomietvlak voor oranjerie)
- Konijnenvraat

## Analyse per tuinkamer

### Vier-seizoenen tuin



- hagen hoog – tuinen te afgesloten
- geen contact tussen de verschillende compartimenten
- ingewikkeld van opbouw

### Insectenheuvel



- te onderhoudsintensief
- insectenheuvel aangeplant met vlinderplanten :  
ECHTER : vlinders verlangen windstille zones

## Rozentuin



- duidelijke leesbaarheid van het tracé
- perfecte staat van buxusvlakjes en verharding in vlamovenklinkers
- te natte ondergrond → rozen dood
- goede basis

## Vijvertuin



- tracé ingewikkeld van opbouw
- geen duidelijke leesbaarheid : hoge en gevarieerde beplanting
- nieuwe deel 'verharding' niet harmonieus met bestaande
- interessant als biotoop voor waterleven : salamanders/padden/kikkers/libellen ...



## Bijenhals



- educatief
- interessant omwille van zijn 'ecologisch' dak (als één van de pioniers in Antwerpen)
- niet betrokken in het geheel van de tuin



## Muur- rotstuin



- zeer onderhoudsintensief
- amorf materiaal is niet geschikt voor rotsplanten



## Kruidentuin



- grote verscheidenheid planten - educatief
- verschillende plantencollecties : muur-tijm-lavendel-  
likeurkruiden-geneeskrachtige kruiden-verfkruiden
- interessante basis

## Witte tuin



## Middenplein



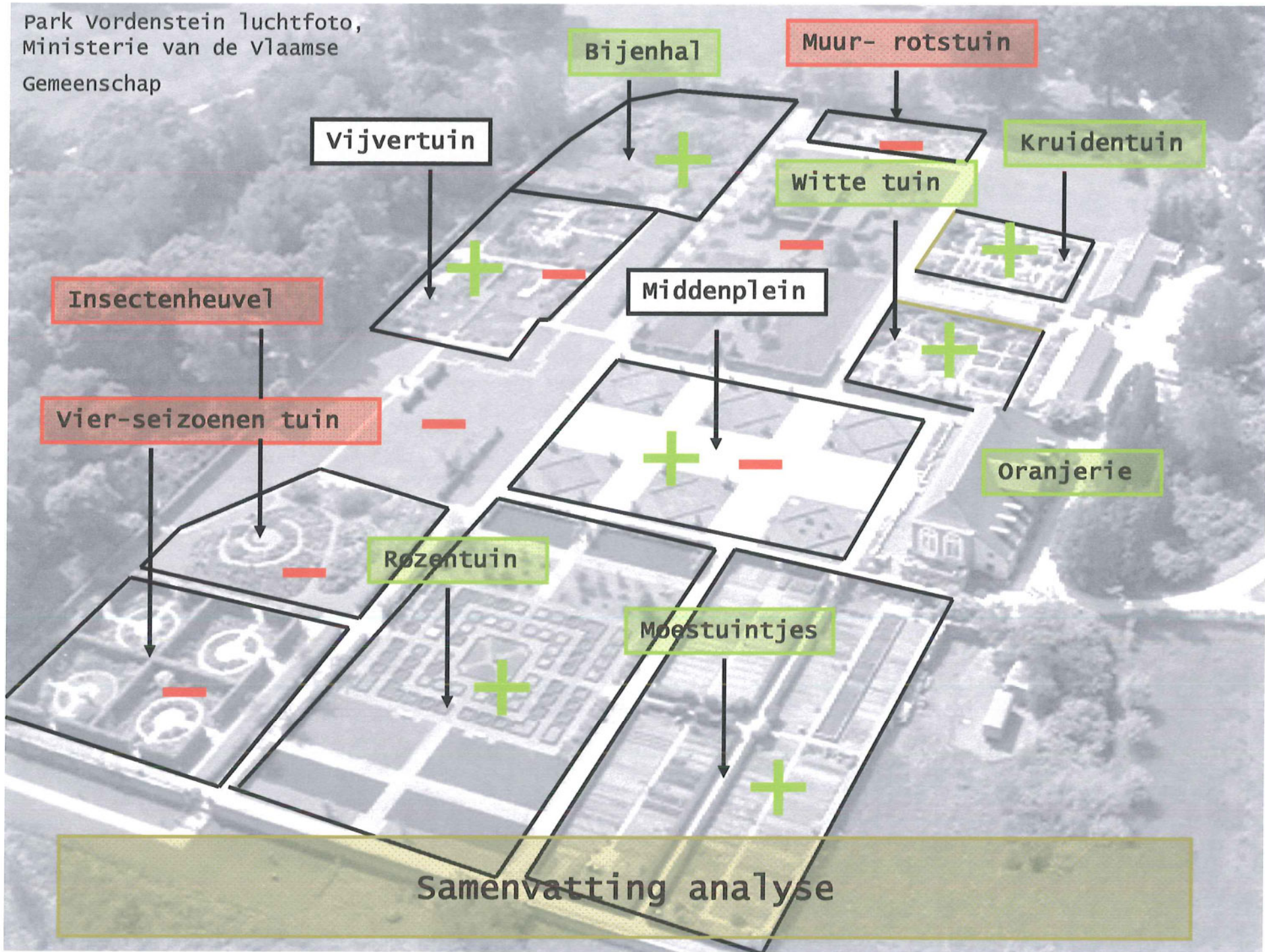
- te grote dolomietvlakte
- 'historische vakken' lage opbouw → geen dieptewerking

## Moestuintjes



- goede opbouw plantbedden
- zeer educatief
- hagen rondom in goede staat

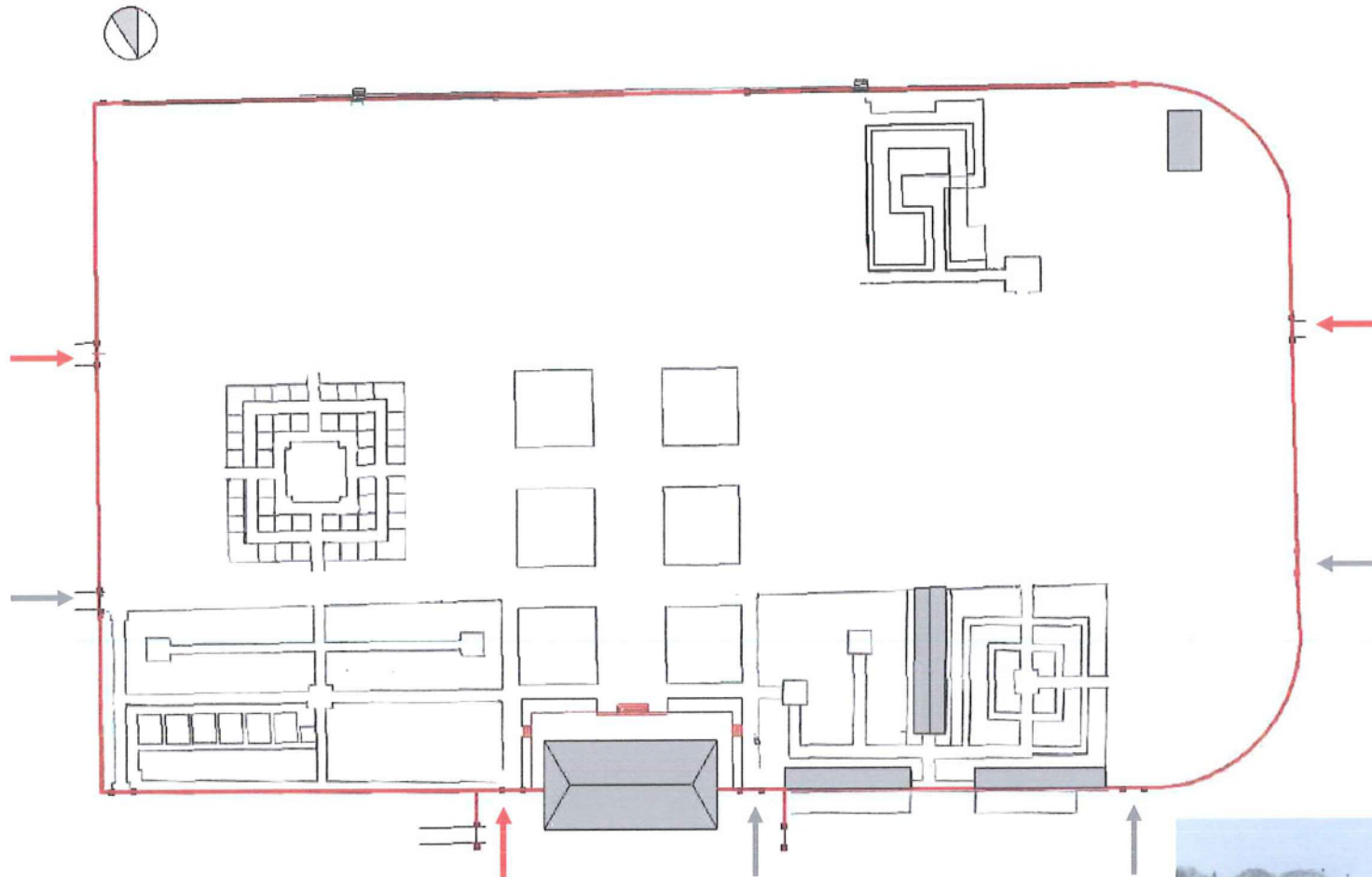
Park vordenstein Luchtfoto,  
Ministerie van de Vlaamse  
Gemeenschap





Ons voorstel...

## BASISGEGEVENS

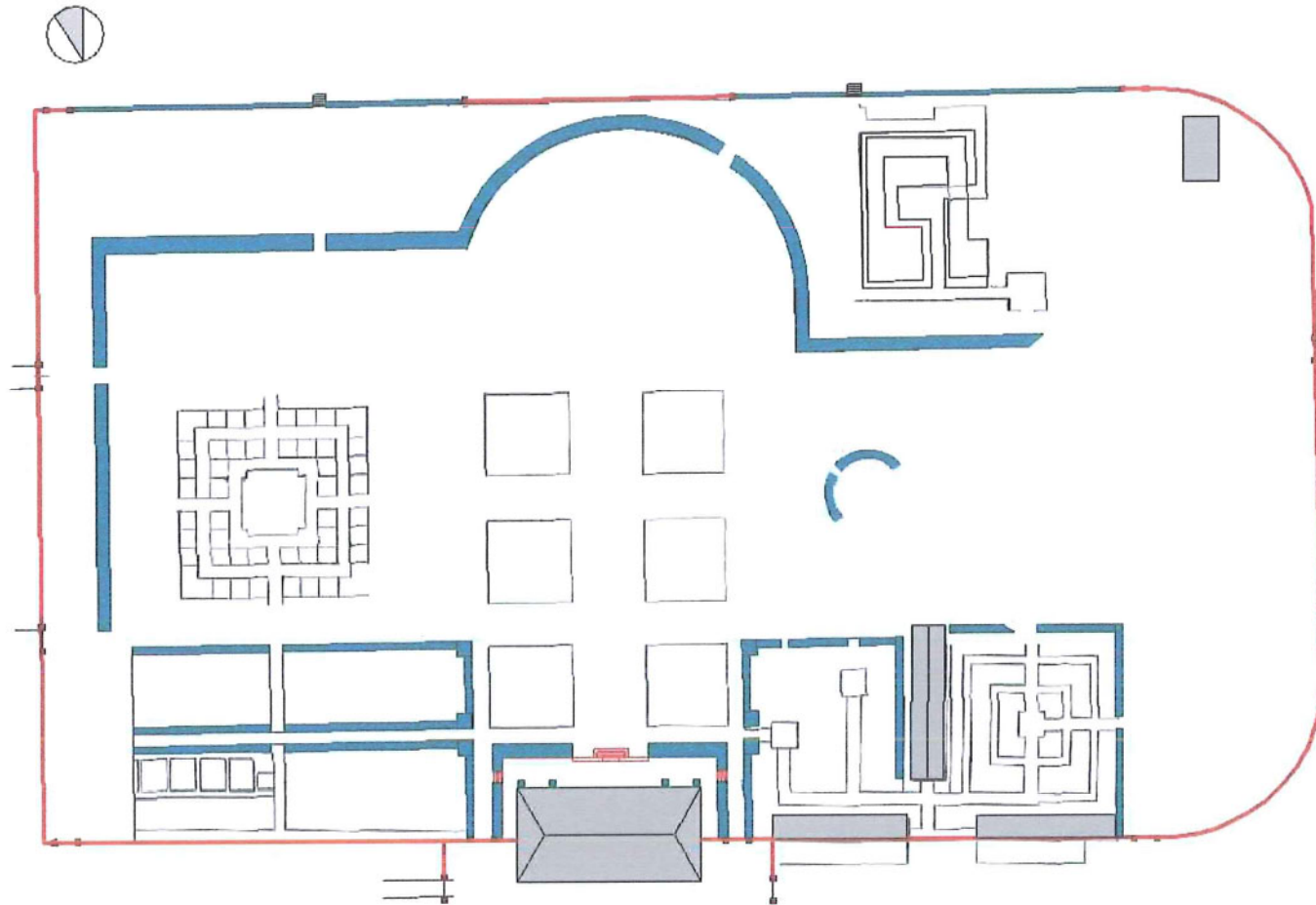


Teesbaarheid verbeteren :  
het zien van de hofmuur is hieromtrent een eerste belangrijk gegeven.



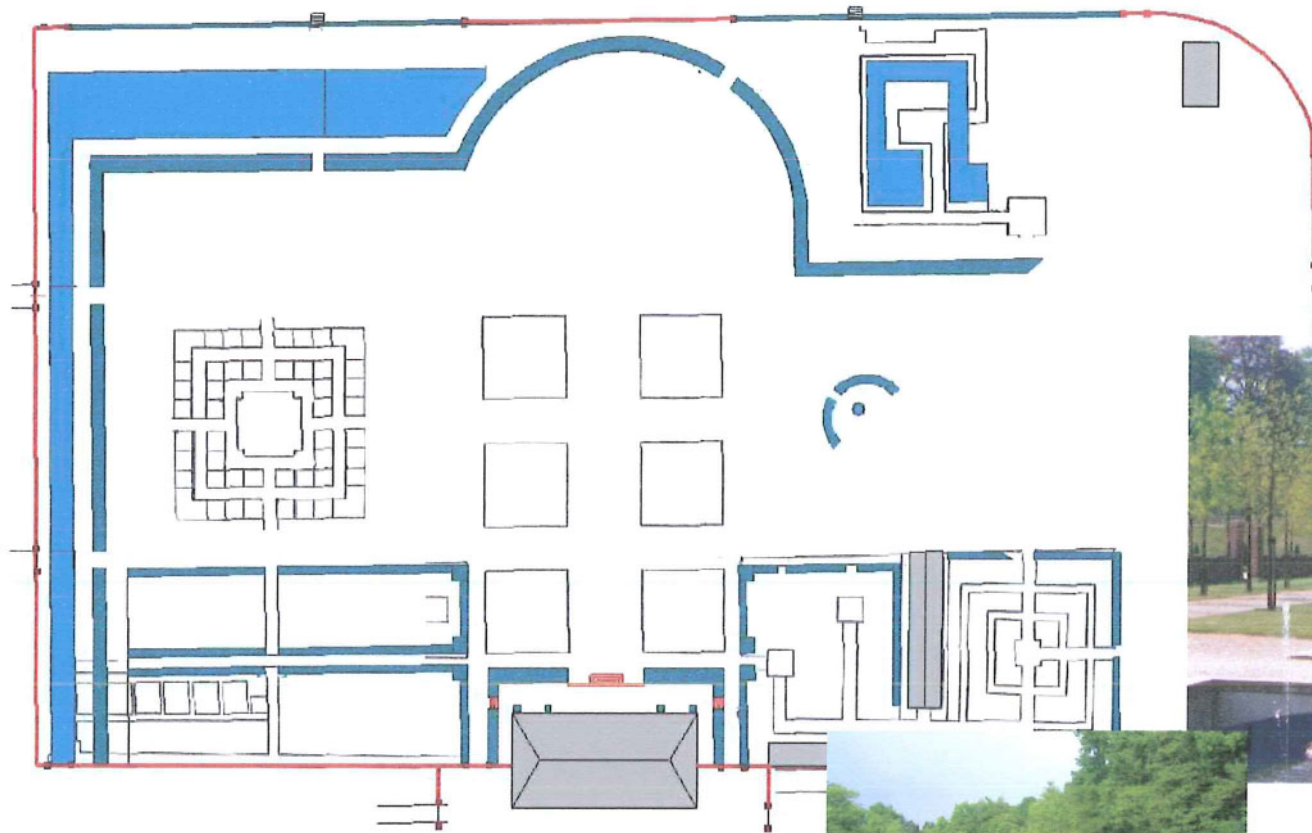
# LIJNVORMIGE COMPONENTEN

HAGEN



# LIJNVORMIGE COMPONENTEN

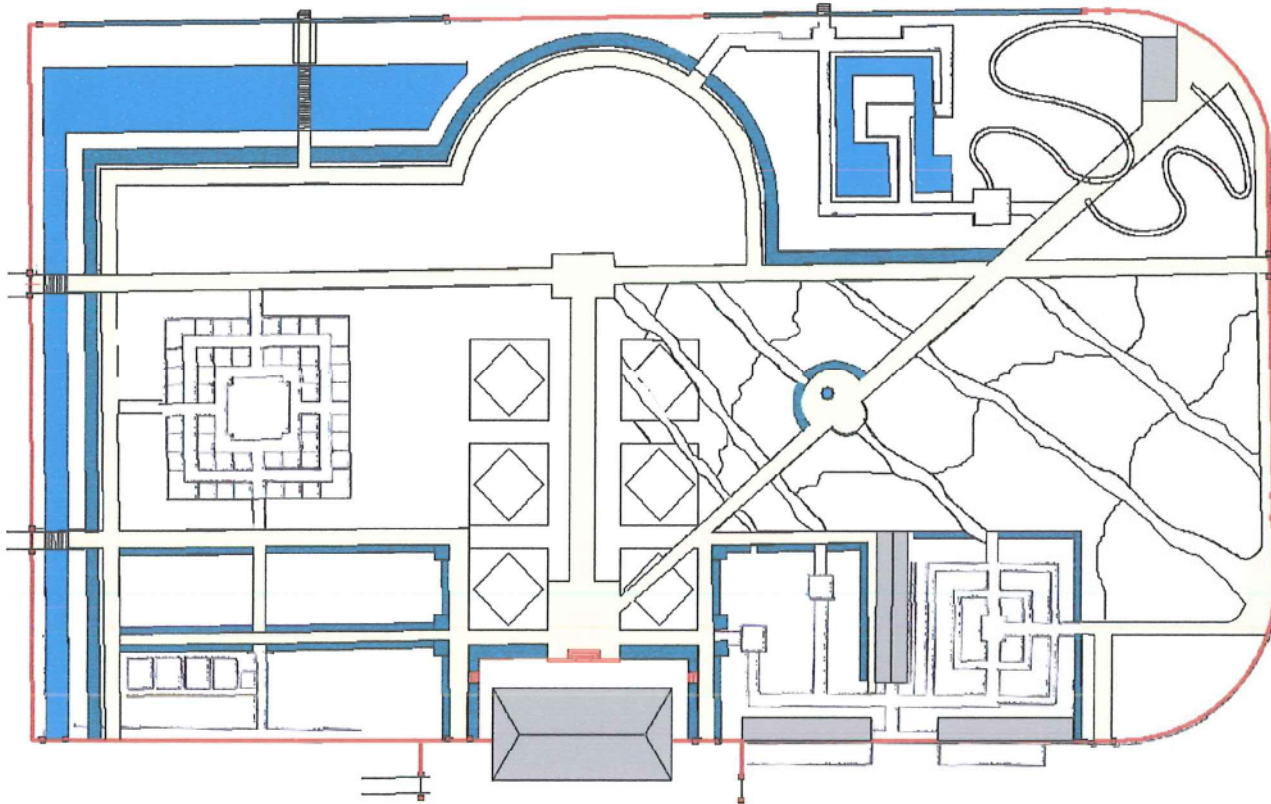
WATER





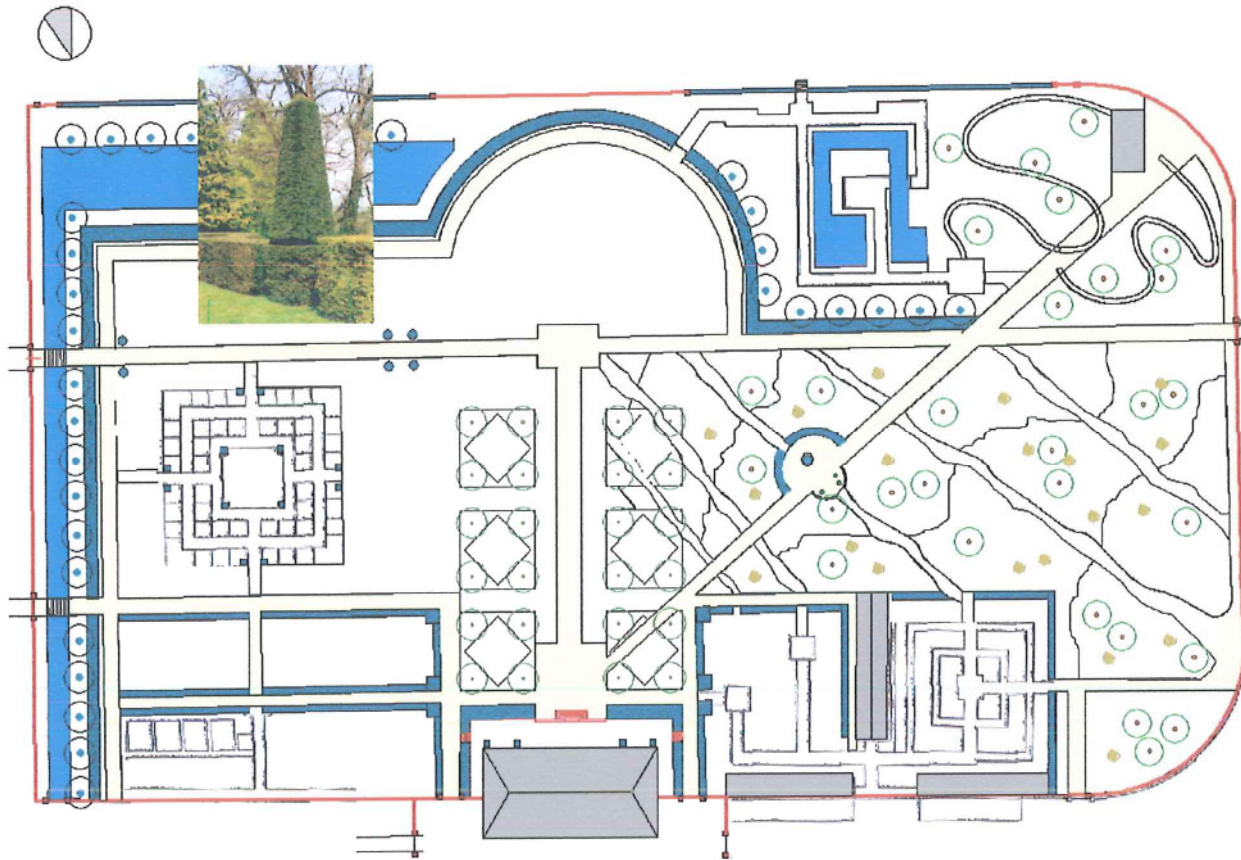
# LIJNVORMIGE COMPONENTEN

WEGEN



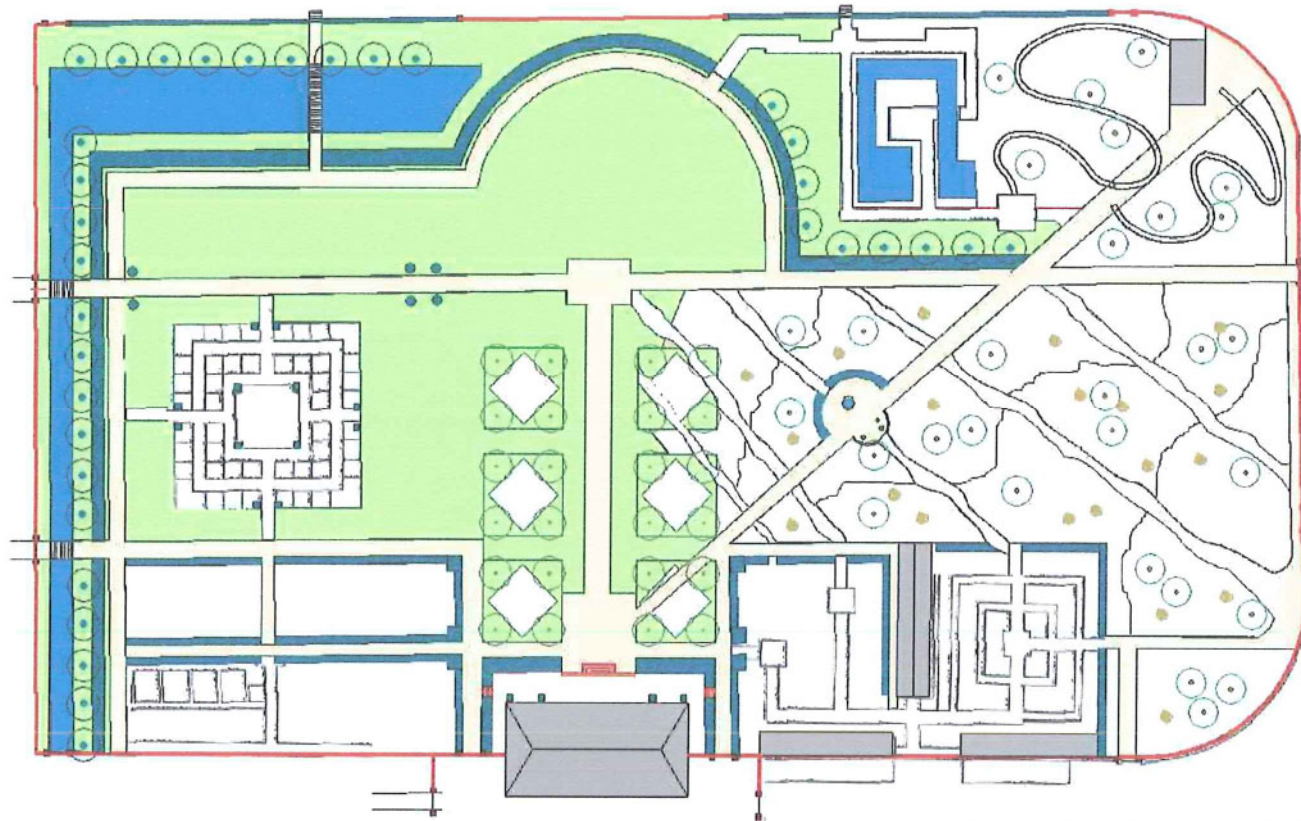
# PUNTVORMIGE COMPONENTEN

# BOMEN/BAKKEN/ GESCHOREN VORMEN



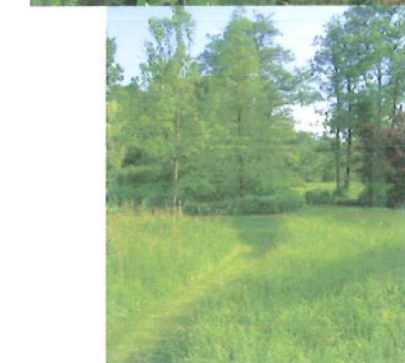
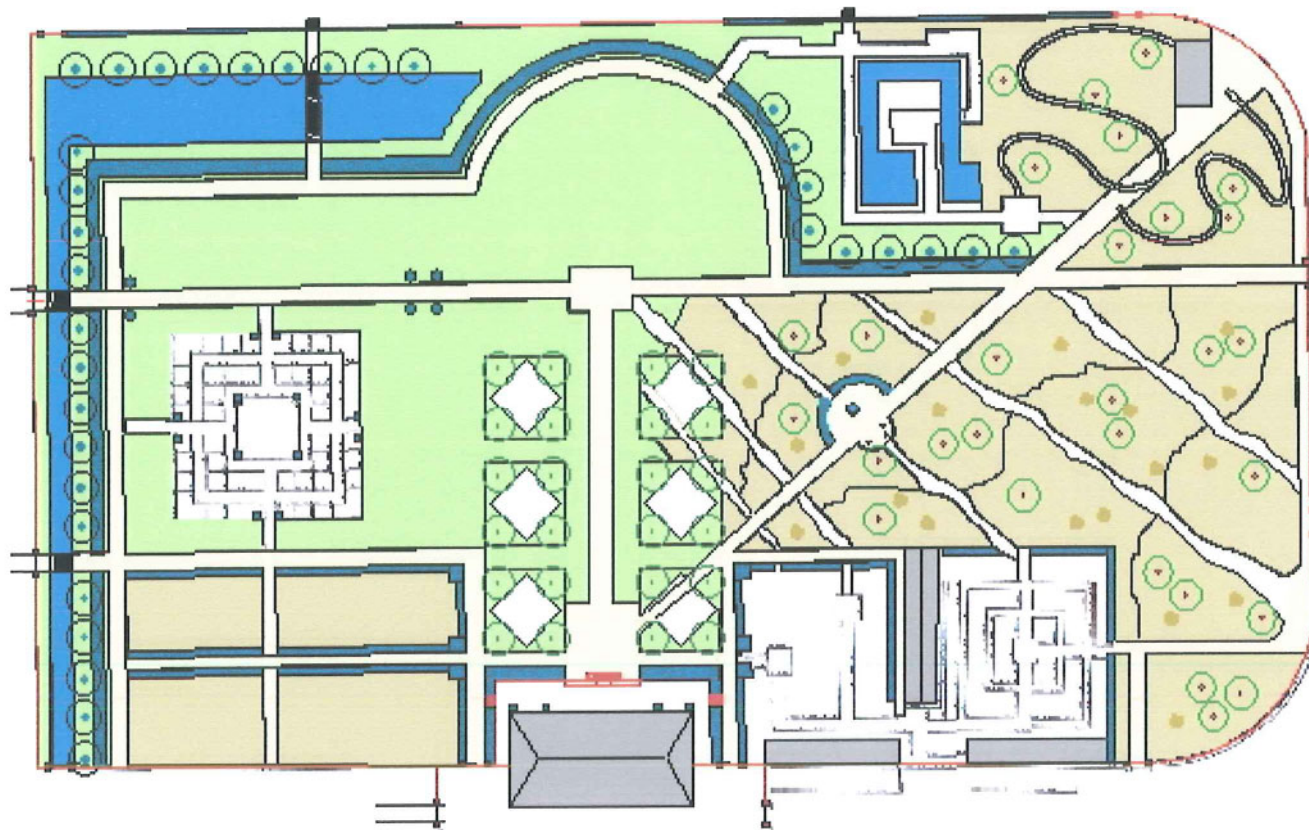
# VLAKVORMIGE COMPONENTEN

# GAZON/WEIDE



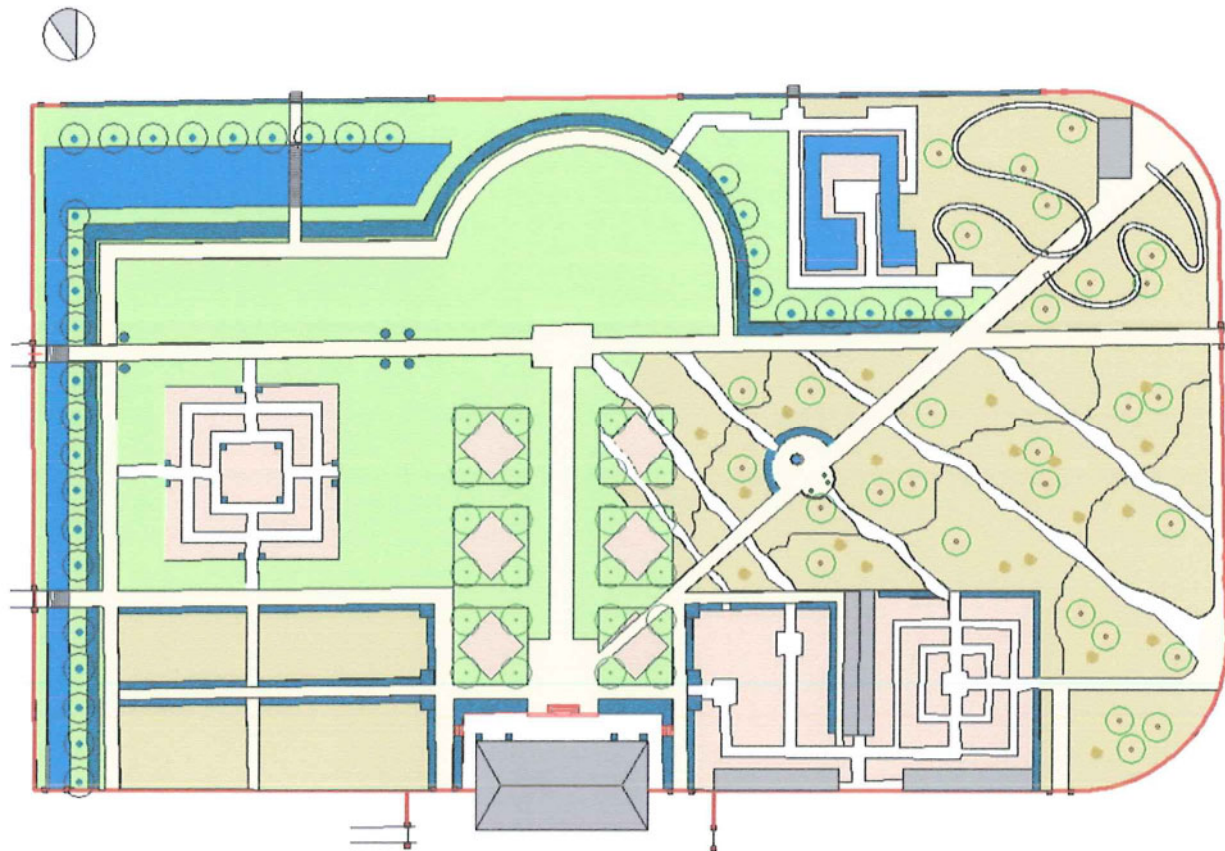
# VLAKVORMIGE COMPONENTEN

# VELDEN

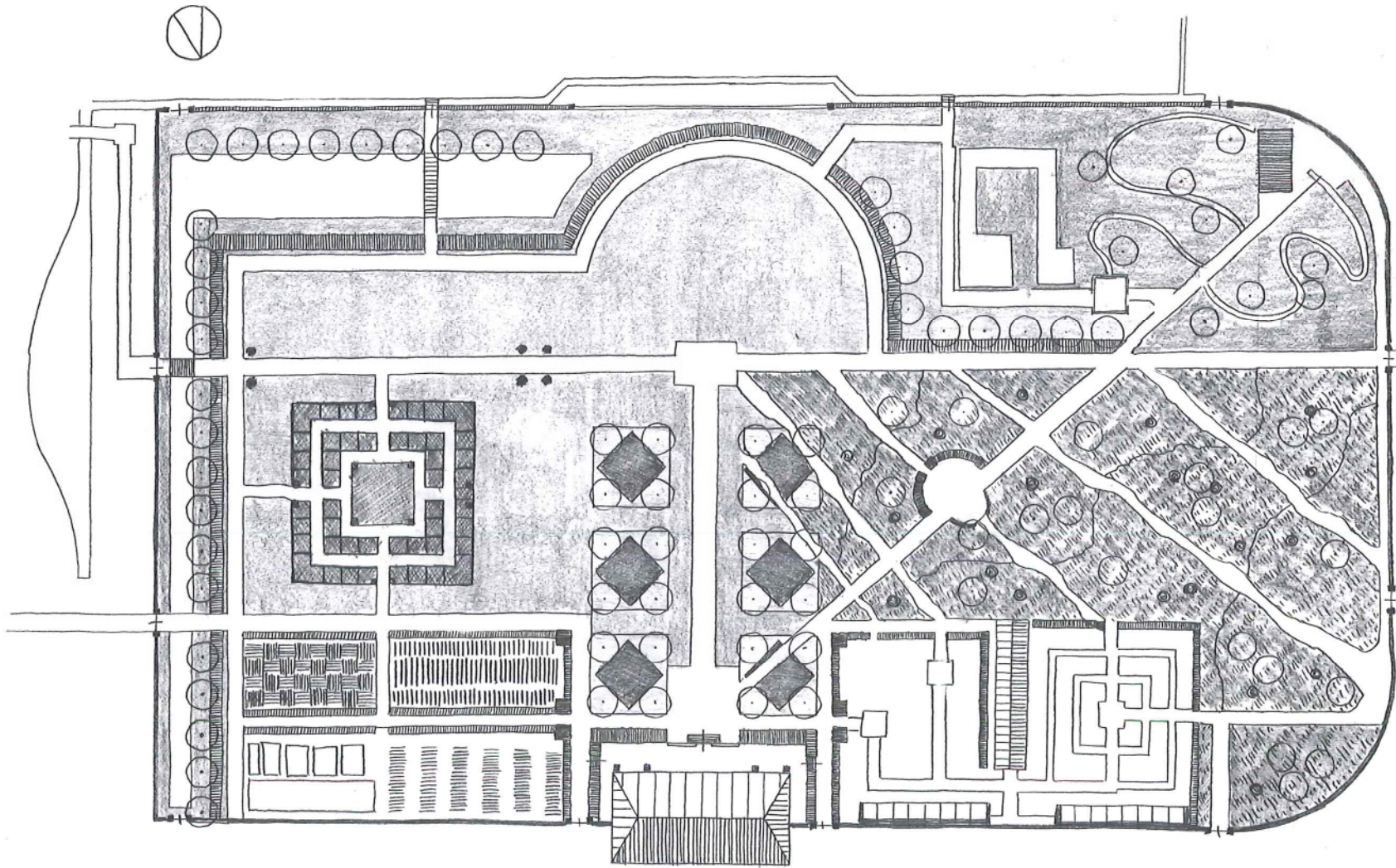


# VLAKVORMIGE COMPONENTEN

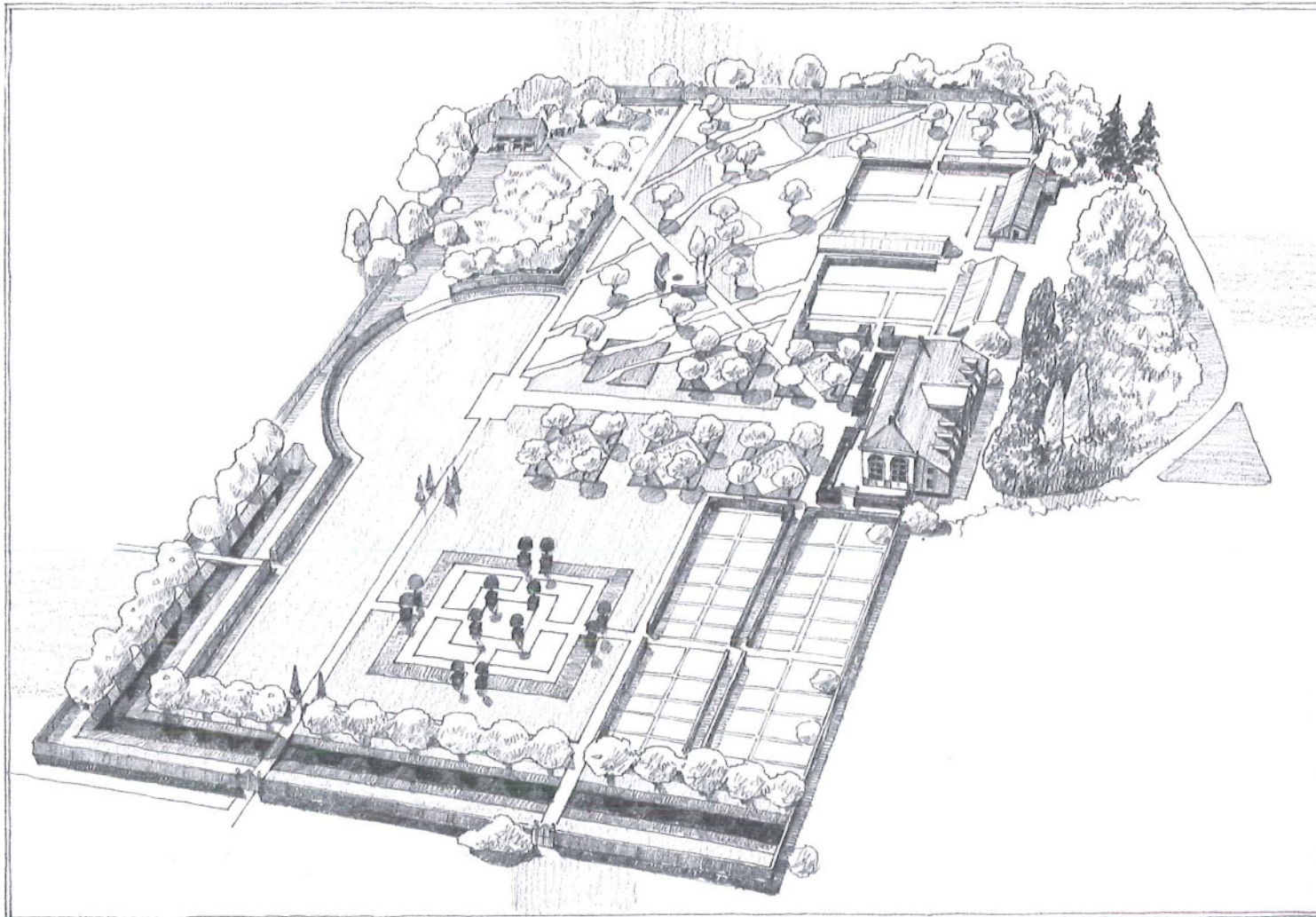
# HEESTERMASSEIEN



# TOTAALPLAN

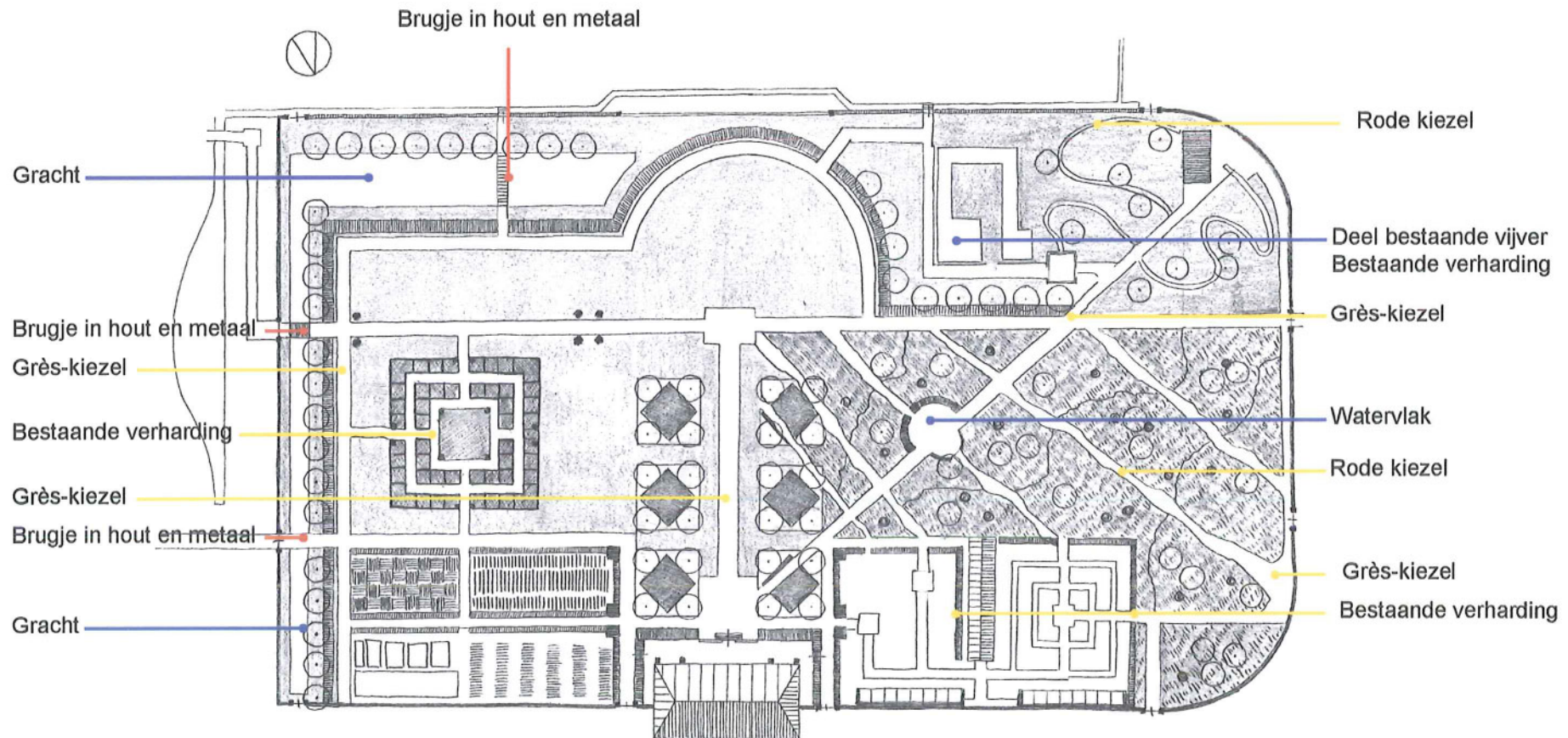


# PERSPECTIEF



# TOTAALPLAN

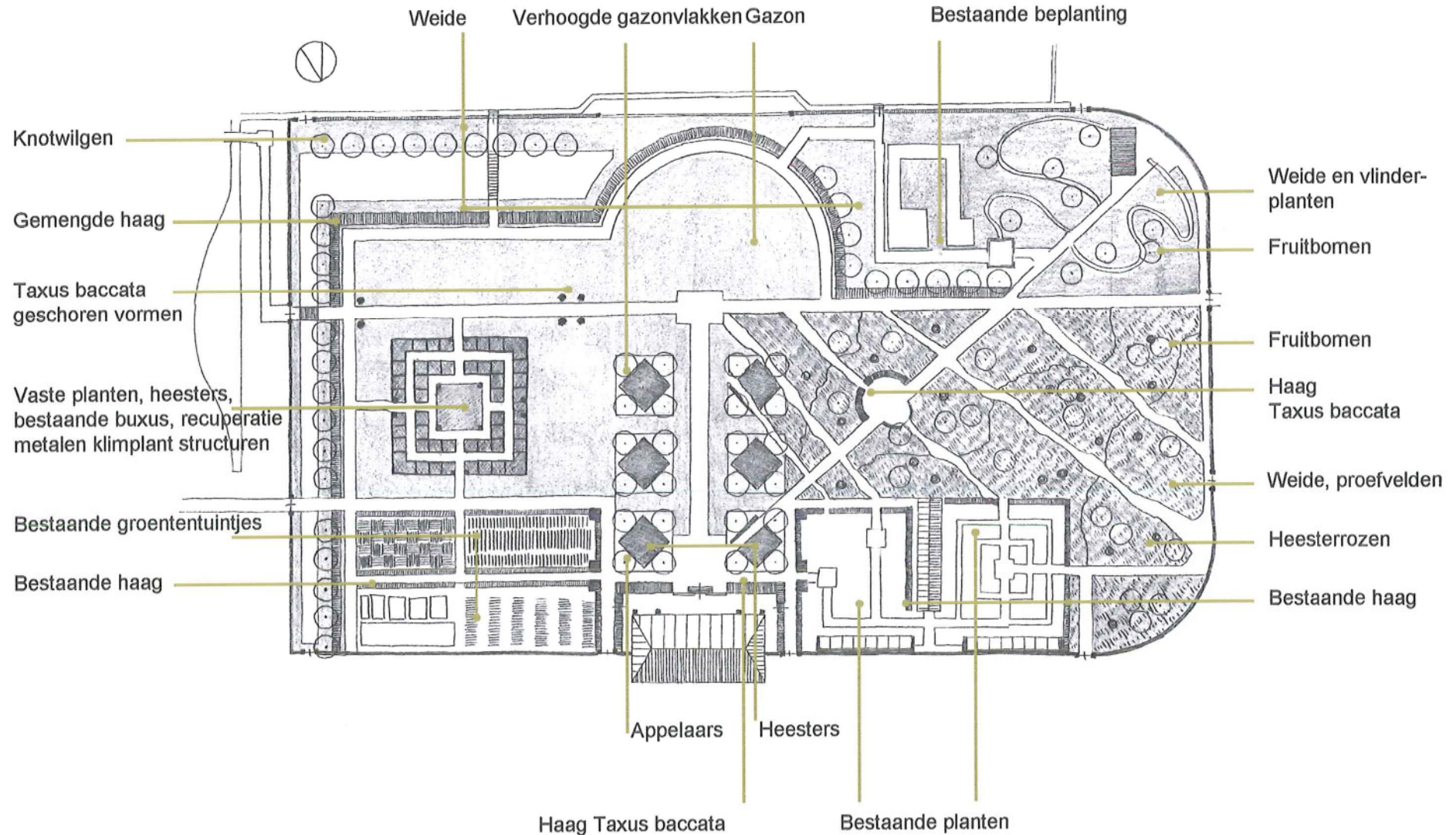
# INDICATIE MATERIALEN





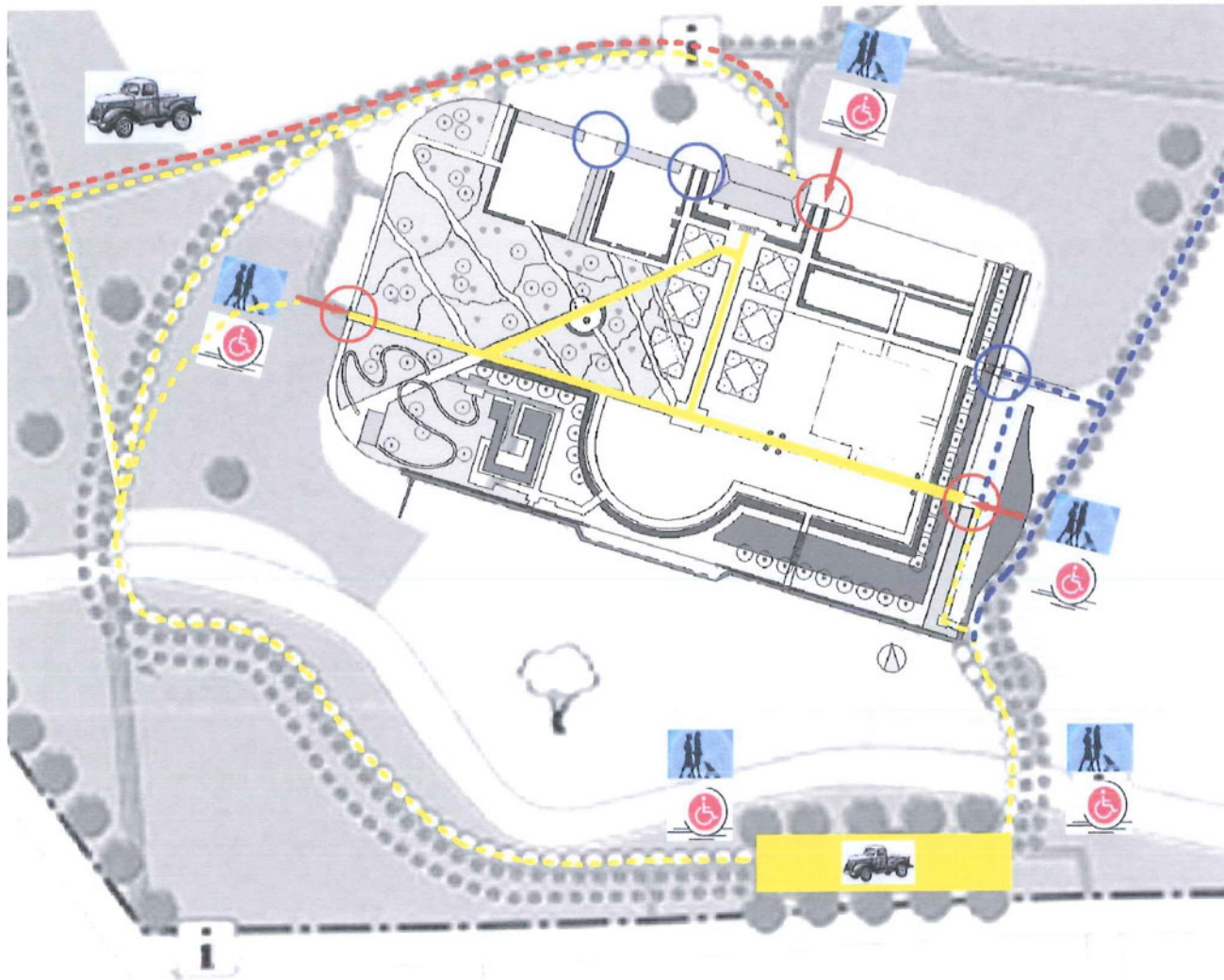
# TOTAALPLAN

# INDICATIE BEPLANTINGEN



# ORGANISATIESCHEMA

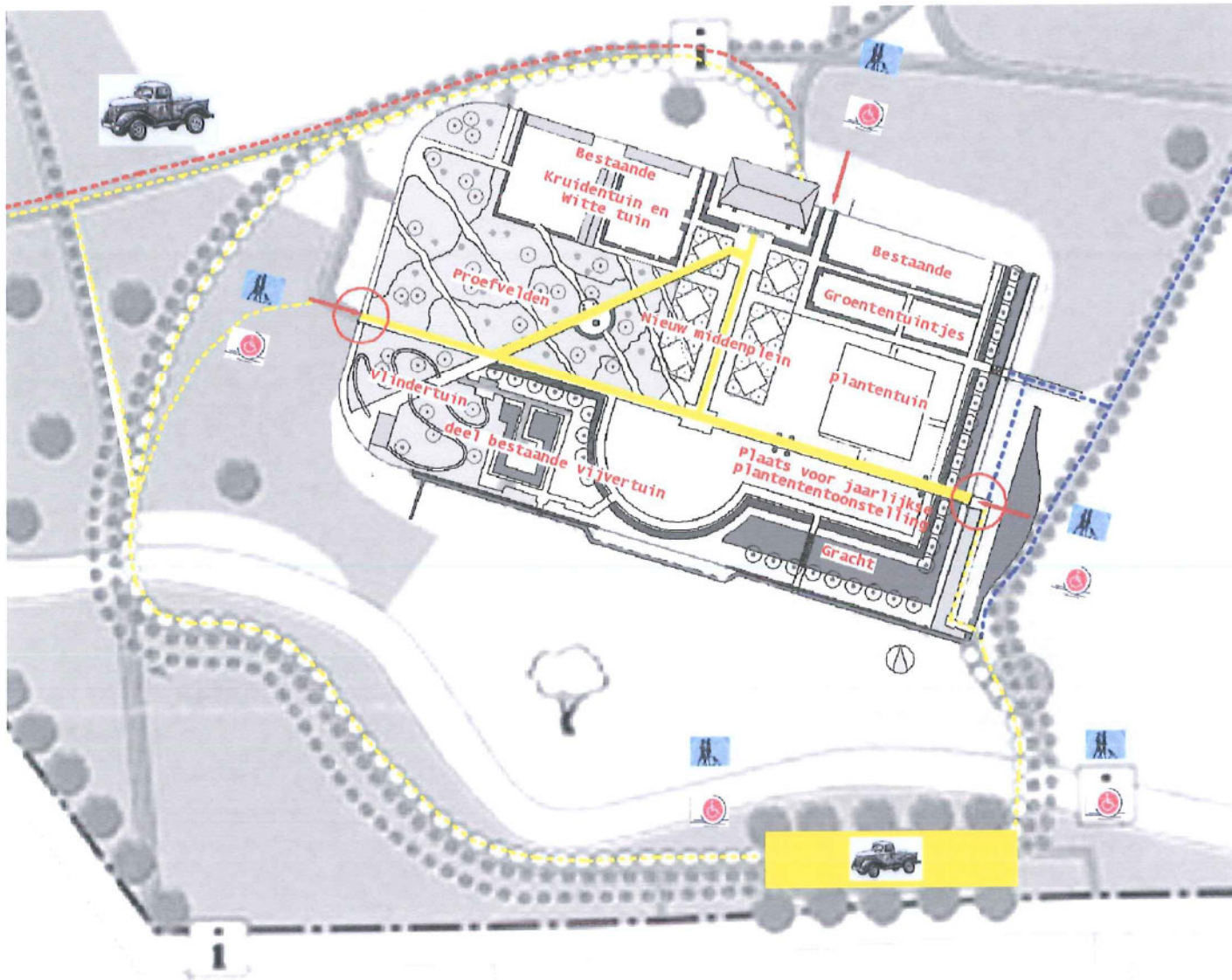
# CIRCULATIES



- Hoofdingang
- Dienstingang
- Openbare ingang
- - - Wandelpad
- - - Tijdelijk- en dienstverkeer
- - - Dienstverkeer en boswandeling
- Hoofd wandelpad

# ORGANISATIESHEMA

# FUNCTIES

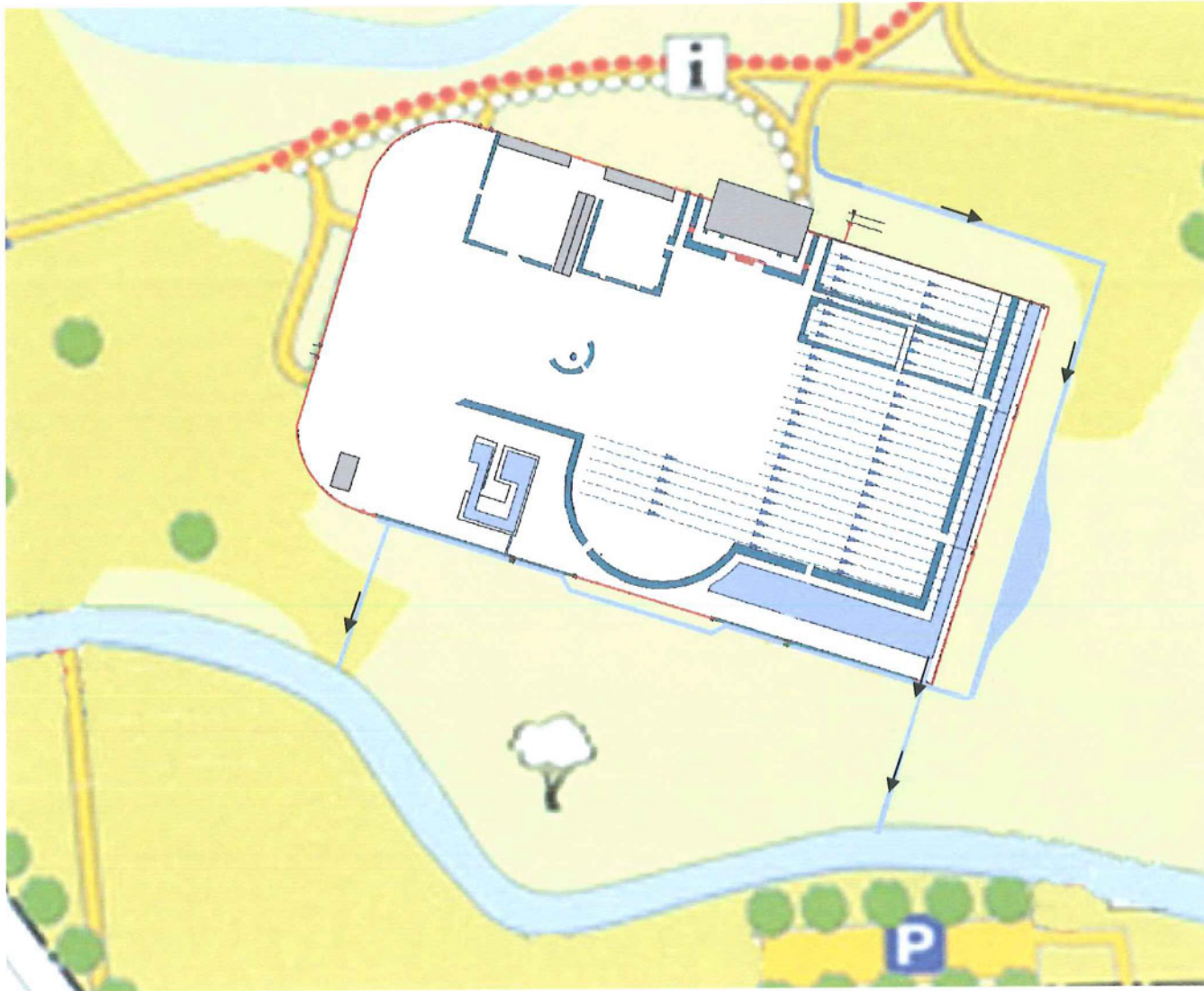


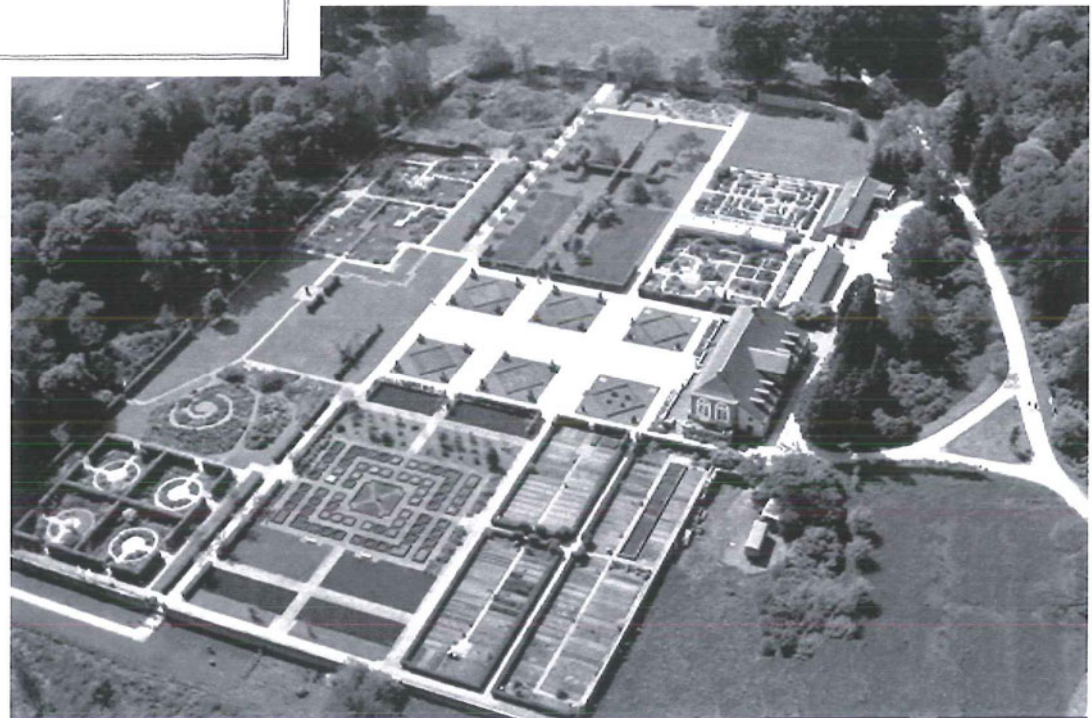
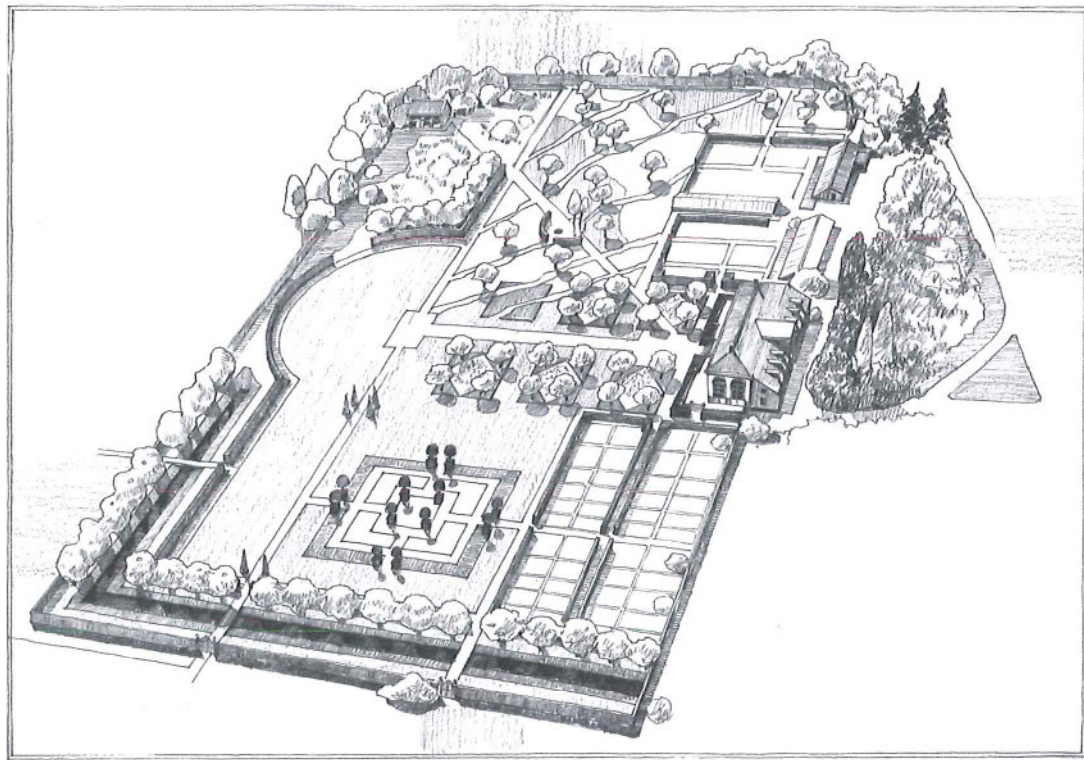
- Hoofdingang
- openbare ingang
- - - wandelpad
- - - Tijdelijk- en dienstverkeer
- - - Dienstverkeer en boswandeling
- Hoofd wandelpad

# ALLERLEI



# AFWATERING





**f-la**

fondus landscape architects bvba  
rerum novarumlaan 122  
b - 2170 merksem (antwerp)  
t +32 3 6456721 f +32 3 6455828  
info@f-la.be