

wedstrijdontwerp:

HOTEL MIN



FeYs-GouwY & dmyA driesen - verschueren

08-05-'02

1) STEDENBOUWKUNDIGE VISIE

2) CONCEPT HOTEL MIN

3) PLANNEN & SNEDES

4) PERSPECTIEVEN

5) KOSTENRAMING



STEDENBOUWKUNDIGE SYNTHESE

1) SEEFHOEK

2) DRIELEDIGHEID VAN PLEINEN



SEEFHOEK:

De Seefhoek is gelegen in de 19de eeuwse gordel van Antwerpen. In oorsprong was deze buurt de eerste wijk of stadsuitbreiding buiten de vesten.

Zeer kenmerkend is de organisatie van de wijk rond een reeks zeer karakteristieke gebouwen opgericht door de stad Antwerpen, zoals o.a. het Stuyvenberg Ziekenhuis, de brandweerkazerne van Averbeke, het appartementsgebouwaan het Stuyvenbergplein, het oude badhuis.

Deze publieke openbare gebouwen zijn (h)erkenningspunten in het straatbeeld en structureren de wijk. Zeer typisch voor het stedelijk stadsweefsel zijn de invullingen binnen de bouwblokken met stegen.

DRIELEDIGHEID VAN PLEINEN:

Hotel MIN is centraal gelegen tov van 3 stedelijke openbare ruimten. Het ge-

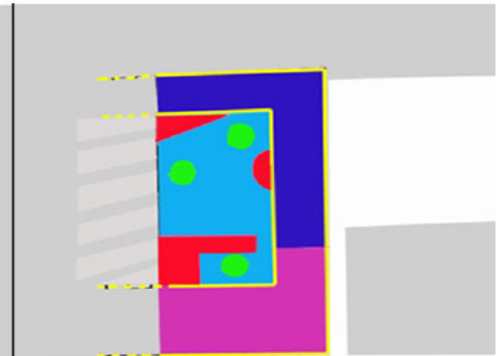
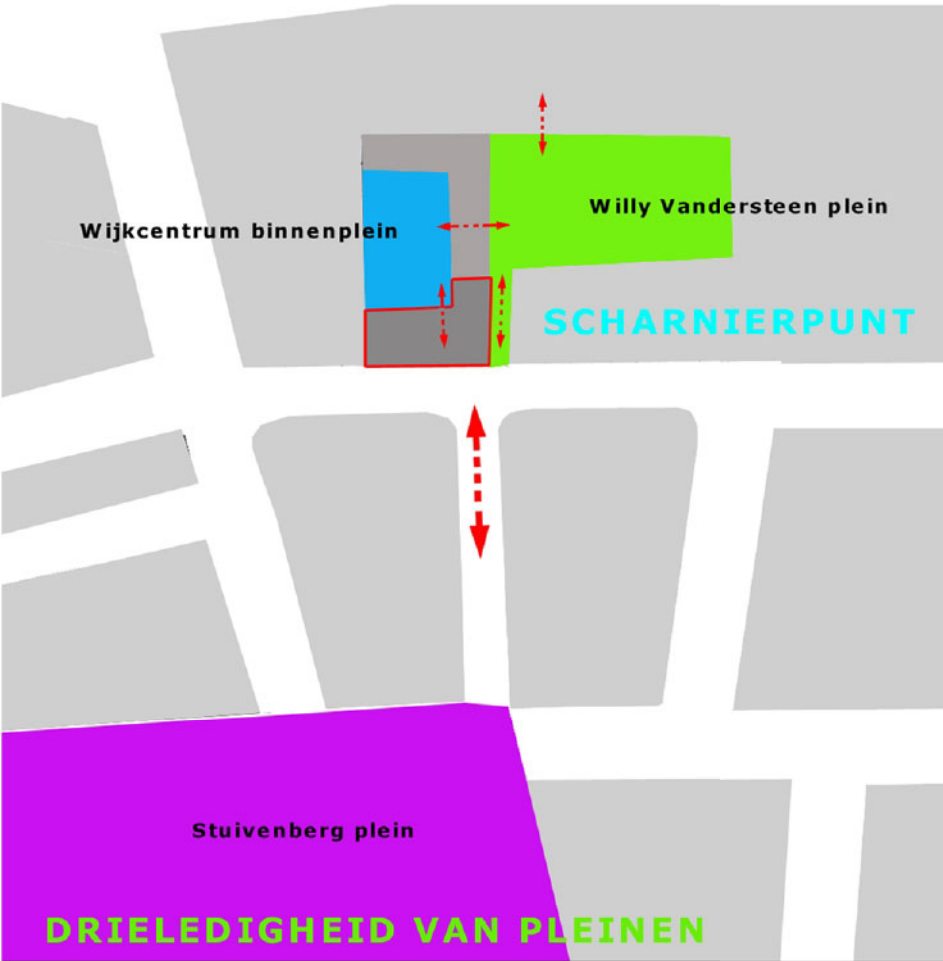


bouw vormt een scharnierfunctie tussen het stedelijke en wijkgericht Stuyvenbergplein, het buurtgerichte Willy Vandersteenplein en het binnenplein van het wijkcentrum.

Hotel MIN omsluit hierdoor in het ontwerp niet alleen het binnenplein van de wijk

, maar vormt eveneens een aankondiging van het Willy Vandersteenplein en de achterliggende Handelsteeg.

Hotel MIN manifesteert zich als □□n beeld, gebaseerd op de korrelgrootte van zijn omgeving. Het wordt een gebouw als herkenningspunt, zijn omgeving struc-

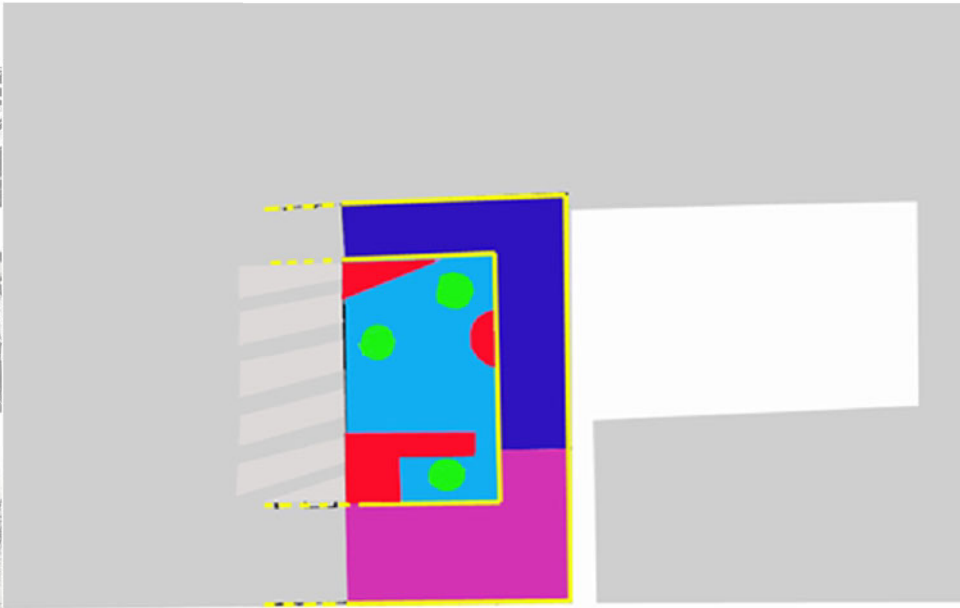
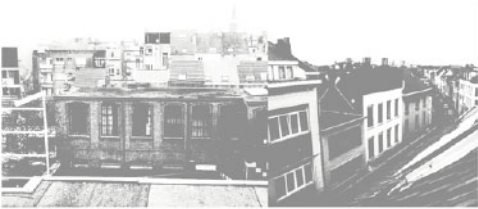


turerend, tegelijkertijd een beetje opvallend ,maar vooral ingetogen, met een knipoog naar de 19 de eeuwse openbare gebouwen.

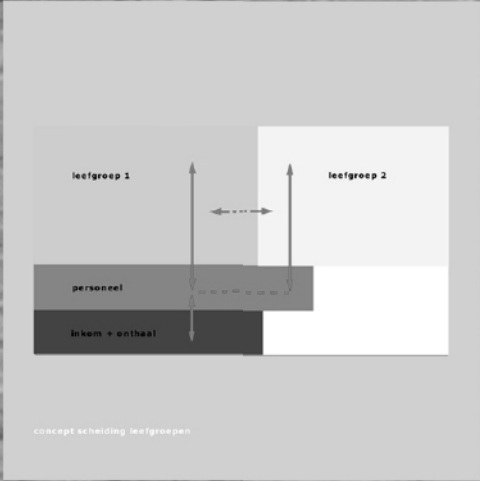
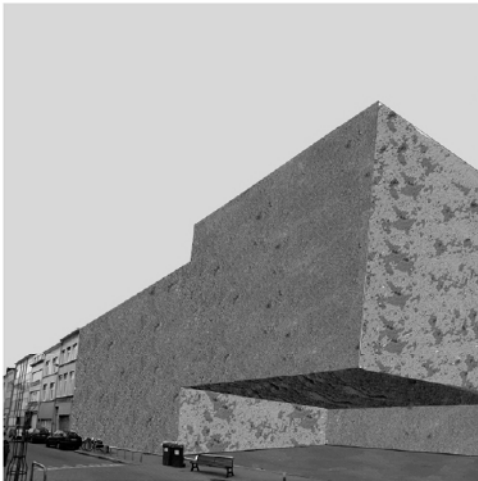
Francken aan het Stuyvenbergplein, welke zich net als het ontwerp manifesteert als stedelijke massa (of deel van het stedelijke weefsel).

Deze gelijkenissen zijn duidelijk zichtbaar als men het ontworpen gebouw vergelijkt met het bestaande woonblok van architect A.

Ook hier komen de repetitieve raampartijen terug en het gebruik van baksteen voor de gevel.(zie afbeelding rechts)



STEDENBOUWKUNDIGELIJK



CONCEPT HOTEL MIN

1) STEDELIJKE MASSA

2) TWEELEDIGHEID VAN STEDELIJK BEELD

3) VERTIKALE GROEPERING

4) BINNENSTRAAT

STEDELIJKE MASSA:

Inspelende op het gabarit van de stedelijke morfologie sluit het gebouw aan op de kroonlijst links, verheft het zich tov zijn omgeving in de as van de Stuyvenbergstraat om vervolgens aan te sluiten op het gabarit van het wijkcentrum aan het Willy Vandersteenplein.

Op de hoek maakt het volume een terugsprong om op deze manier een aankondiging te vormen van het wijkcentrum enerzijds en anderzijds het straatbeeld van de Lange Schoelierstraat en de steeg te animeren (alsook ruimtelijk te verbreden)





STEDELIJKE MASSA

STEDELIJKE MASSA

TWEELEDIGHEID VAN HET STEDELIJKE BEELD:

Een structurele, bouwfy-sische en functionele ana-lyse tonen aan dat het best-aande gebouw voldoende potenties heeft om te be-houden.

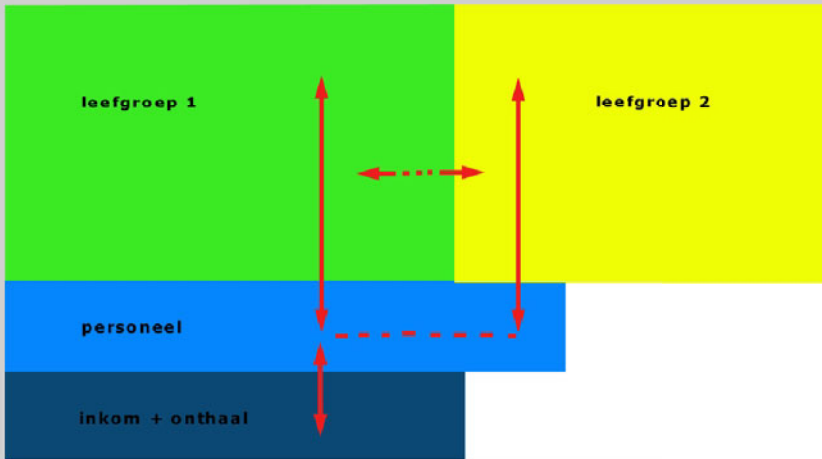
Uit budgettaire overwegin-gen wordt uiteindelijk be-slist om het bestaande ge-bouw af te breken. De ge-vels worden gerenoveerd en voorzien van een nieuwe huid in baksteen-metselwerk.

Het nieuwe gedeelte ver-heft zich tov het bestaande gedeelte en wordt opgetrok-ken in dezelfde baksteen.

Op de hoek in het nieuwe gedeelte wordt over dub-bele hoogte de polyvalente zaal ingeplant.

Grote glazen partijen ge-ven een expressie aan het openbare gedeelte van het gebouw en zorgen ervoor dat er een doorzicht ont-staat naar het binnenplein van het wijkcentrum





concept scheiding leefgroepen

VERTIKALE GROEPERING

gescheiden van deze van 'De Wijk', doch blijft er integraal deel van uit maken.

Door het verschuiven van de eetfuncties en keuken van de verdieping naar het gelijkvloers blijft de toegankelijkheid voor de 'externen' beperkt tot de begane grond.

1STE VERDIEPING:

'personeel, diensten, kantoren, scheiding leefgroep 1 en 2'

Op de verdieping zijn alle dienst- en personeelsfuncties ondergebracht rond de centrale kern, met de verticale circulatie en sanitair. Vanaf deze verdieping worden de trappen ontdebeld en dient de keuze gemaakt worden tussen leefgroep 1 en 2.

2DE-3DE EN 4DE VERDIEPING:

'2 traphuizen, twee leefgroepen, 2 sferen'

Leefgroep 1 wordt vertikaal ondergebracht in het bestaande gedeelte, georganiseerd rond binnenstraten met een centrale kern.

GELIJKVLOERS: 'externen'

De toegang van Hotel Min is duidelijk gescheiden van deze van de zaal. Aan de straatzijde zijn 2 garages en het inkomportaal gelegen.

De onthaalruimte is ingeplant in de centrale kern (owv de sociale controle)

en vormt de scheiding tussen het inkomportaal en de leef- en eetruimte rond een patio.

Door het herstructureren van het binnenplein en door het inplanten van een nieuw lang smal bouwvolume met keuken en bergingen wordt de buitenruimte van Hotel Min visueel af-

Op de 2de en 3de verdieping zijn de kamers ingeplant. De living van deze leefgroep is te vinden op de dakverdiepingen is gelegen naast een wintertuin.

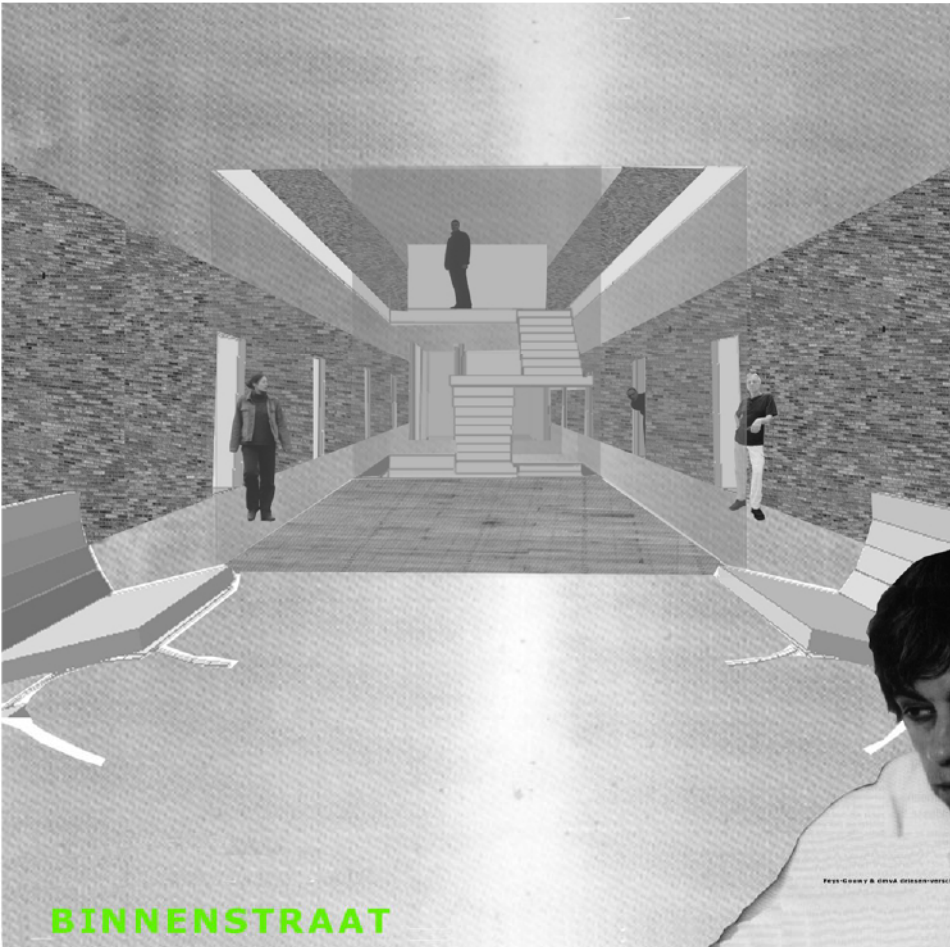
Leefgroep 2 maakt gebruik van de open trap in de nieuwbouw.

Op de 2de verdieping bevinden zich de living en de gemeenschappelijke functies van deze leefgroep. De living geeft uit op een groot dakterras.

De kamers ingeplant op de 3de verdieping en dakverdieping geven uit op de binnenstraten, die onderling verbonden zijn met elkaar door vides en patio's.

Leefgroepen 1 en 2 zijn principieel van elkaar gescheiden en hebben elk hun eigen sfeer en identiteit. Toch bestaat de mogelijkheid erin om de twee te verbinden door de deuren centraal gelegen in de binnenstraten.





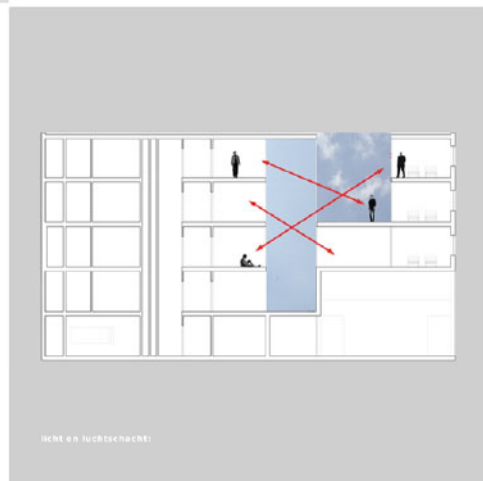
BINNENSTRAAT

BINNENSTRATEN:

Alle kamers worden ontsloten via binnenstraten. Vides en patio's verbinden de binnenstraten met elkaar, laten licht door tot midden in het gebouw en animeren de binnenstrat. Gangen worden zithoeken en benadrukken het 'zijn'. De woonkwaliteit wordt

mede bepaald door de herkenbaarheid van de bewoner in het gebouw.

De straten dienen als ontmoetingsplaatsen en binden niet enkel en alleen de omliggende kamers, maar ook de bewoners en het aanwezige personeel.



LICHT EN TUCHTSCHACHT

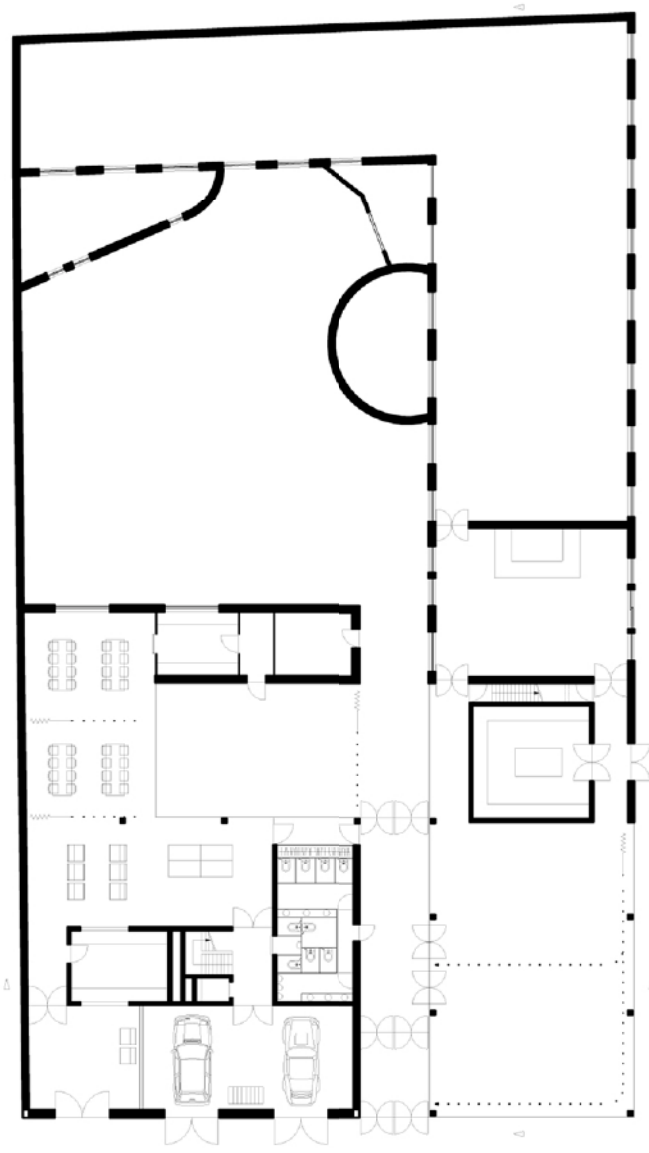


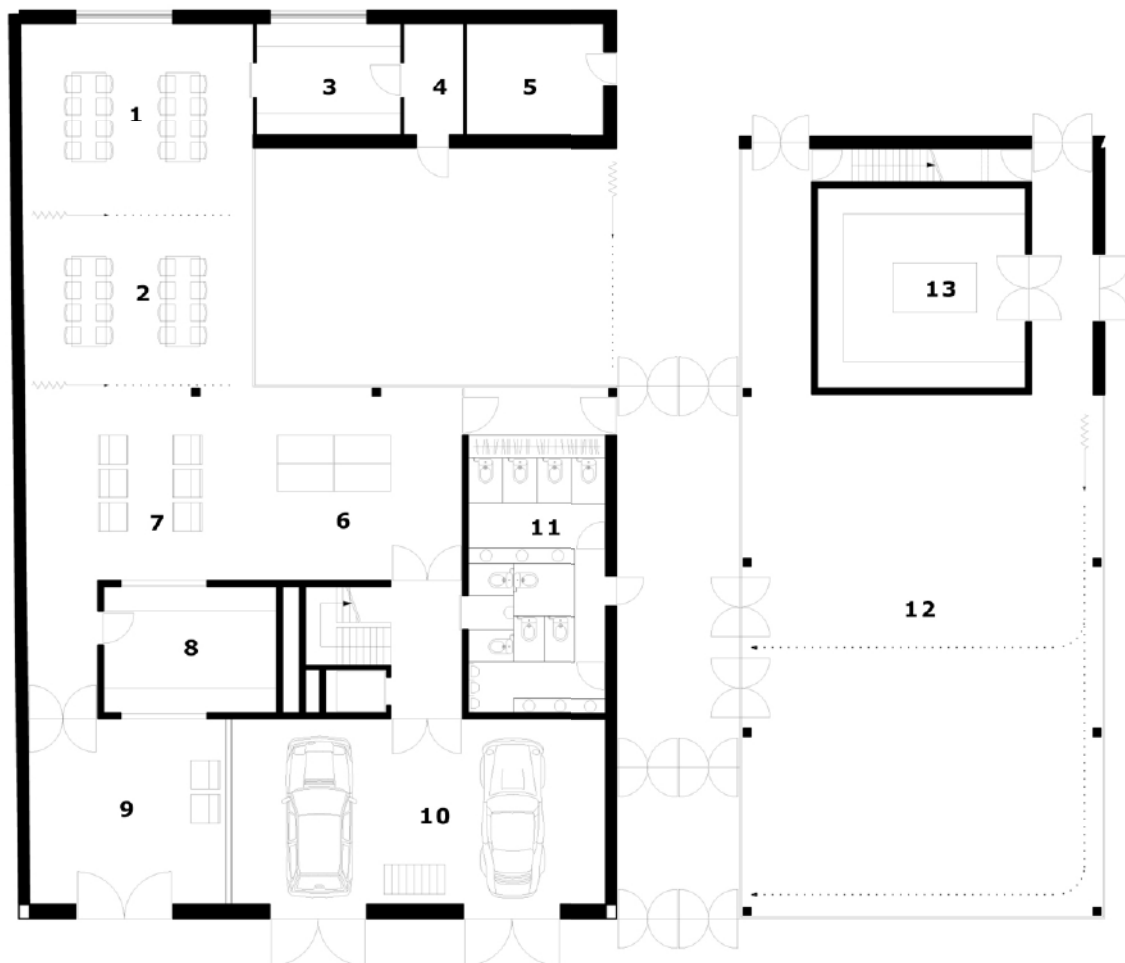
PLANNEN & SNEDES

1) PLANNEN

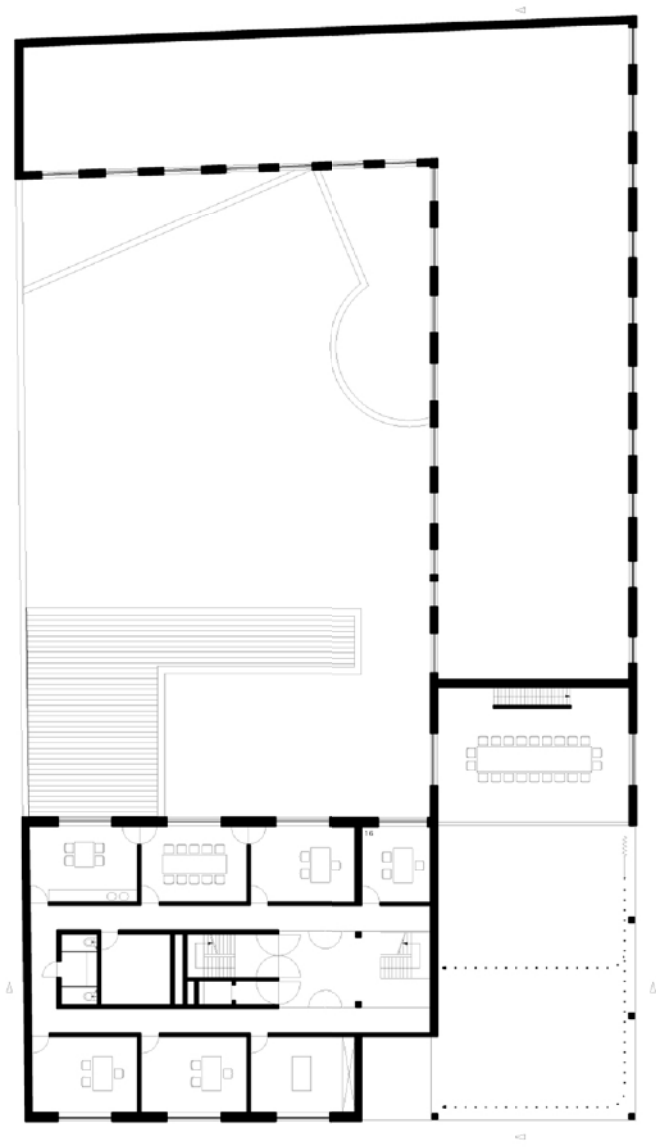
2) SNEDES

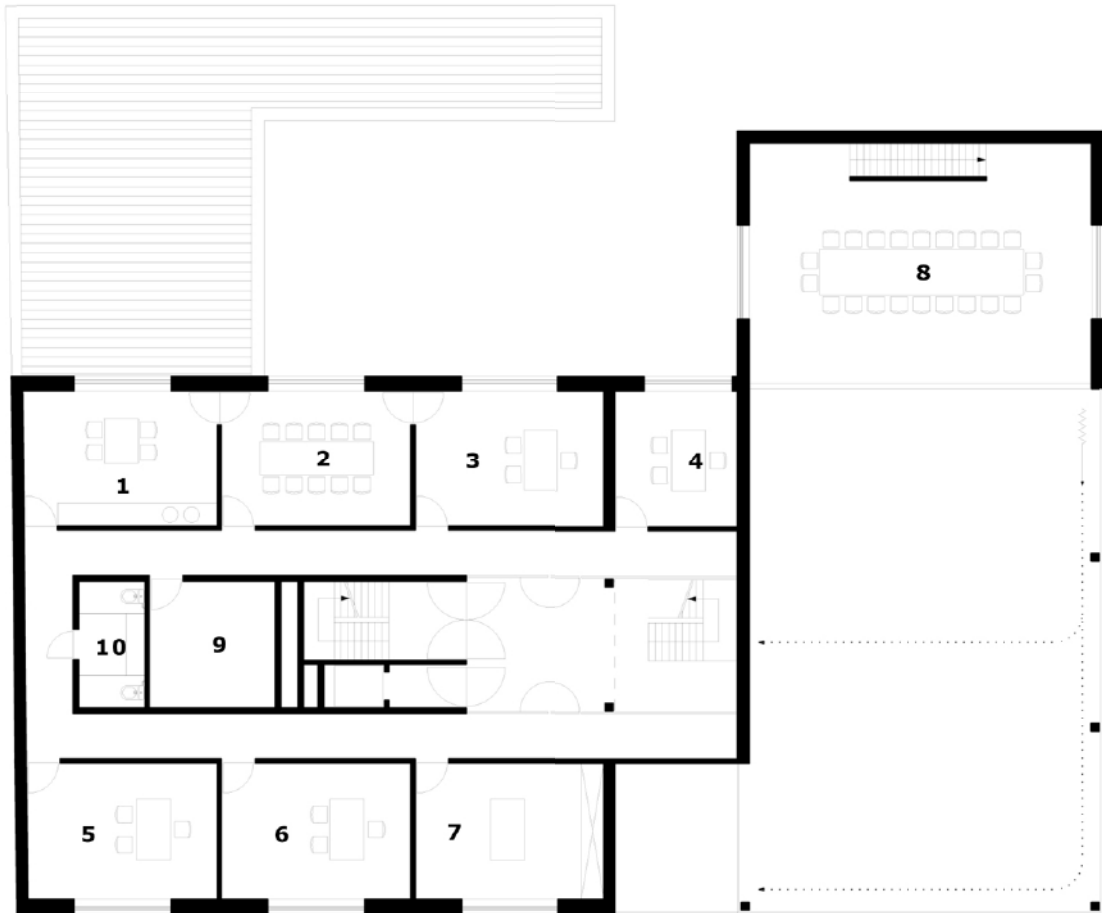
3) PERSPECTIEVEN



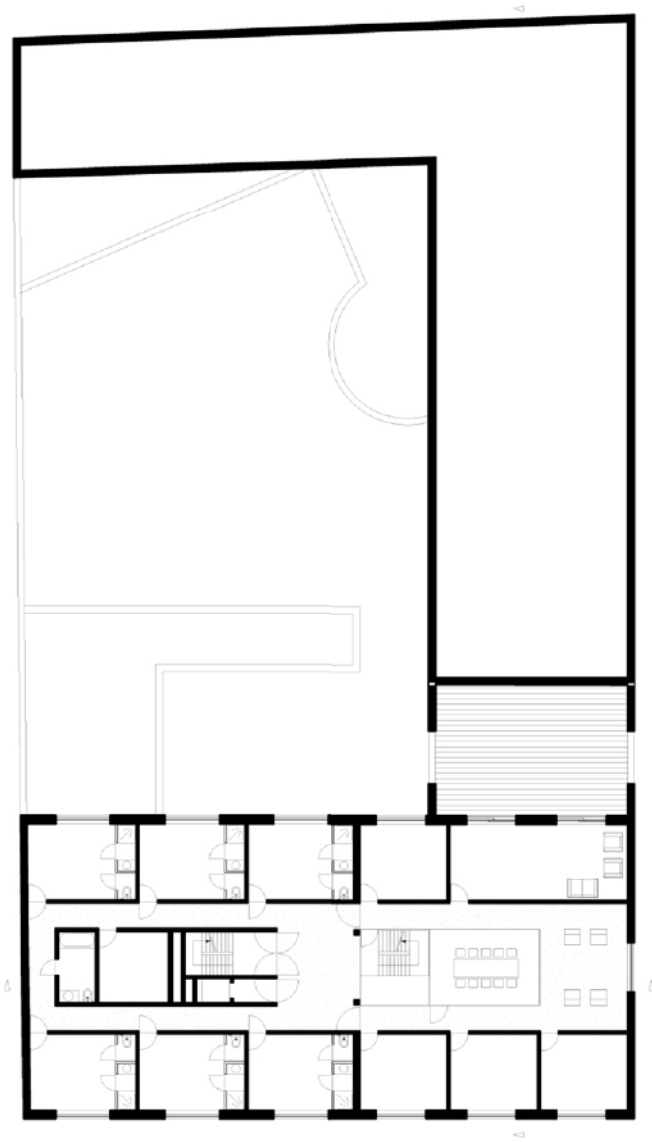


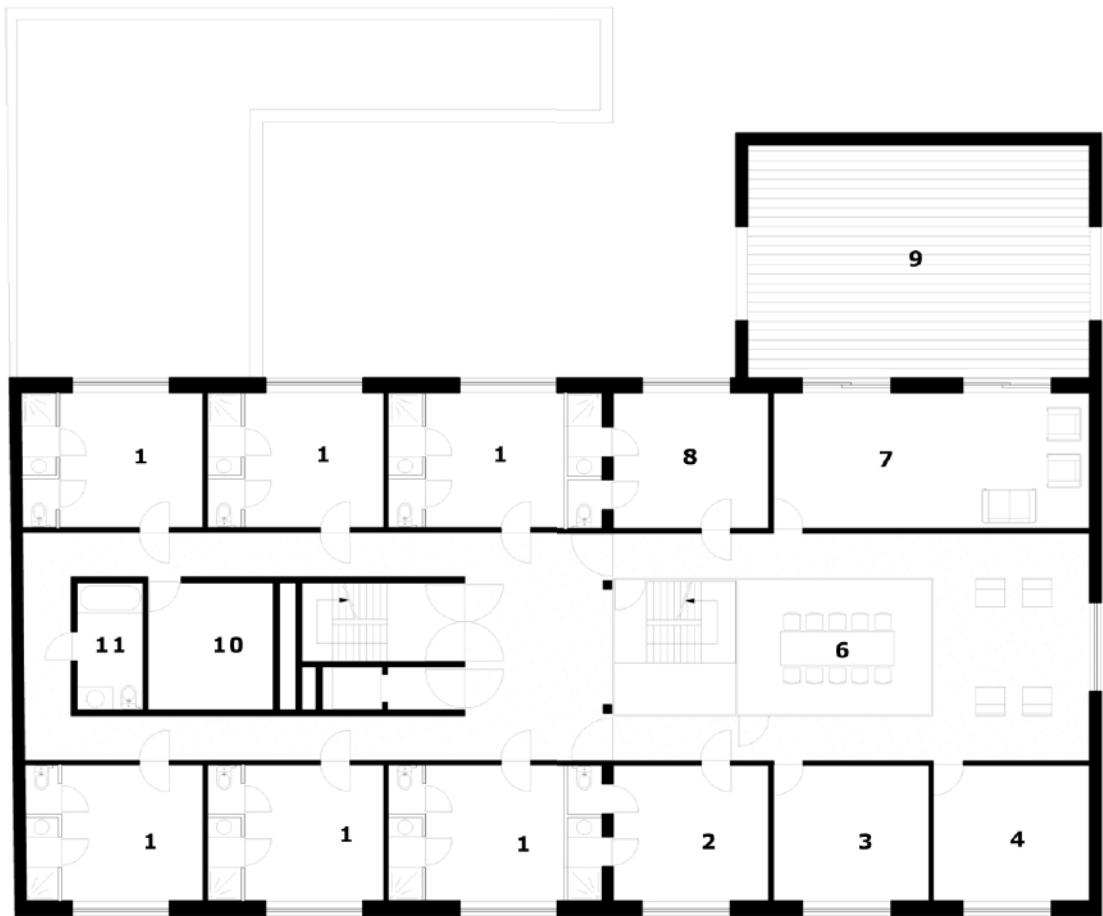
1: eetruimte 1/ 2: eetruimte 2 / 3: keuken / 4: koele berging / 5: berging / 6: living / 7: onthaalruimte / 8: onthaal en administratie / 9: inkomhal / 10: garage / 11: sanitair (polyvalente zaal) / 12: polyvalente zaal / 13: keuken



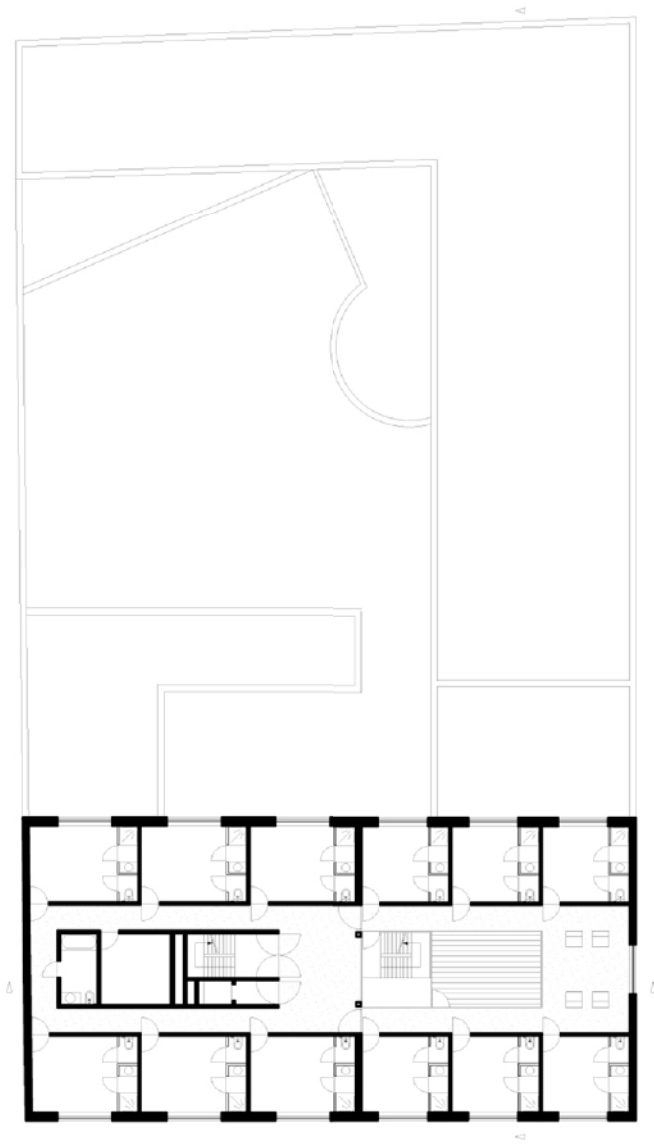


1: personeelsruimte / 2: vergaderruimte / 3: bureel directeur / 4: bureel sociaal assistent / 5: bureel psycholoog / 6: bureel psychiater / 7: medisch - technisch lokaal / 8: polyvalente ruimte / 9: linnenberging / 10: sanitair

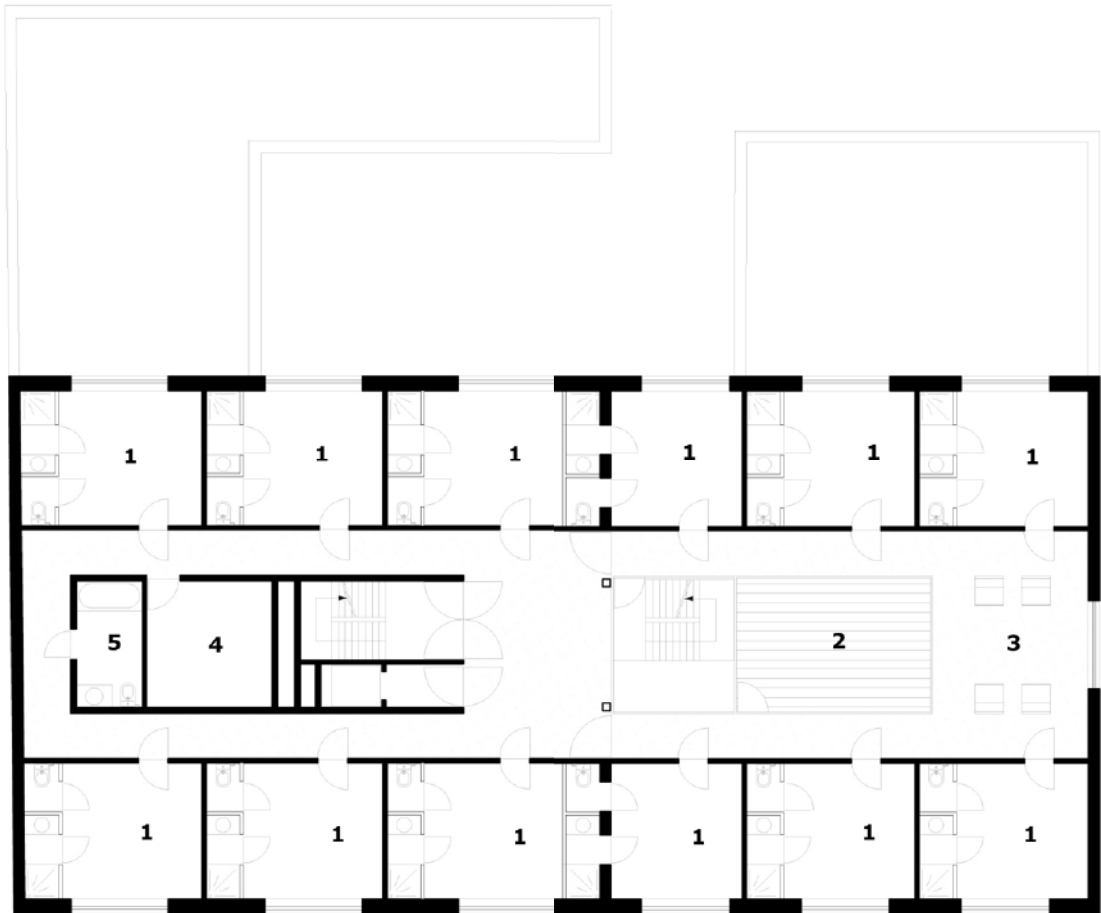




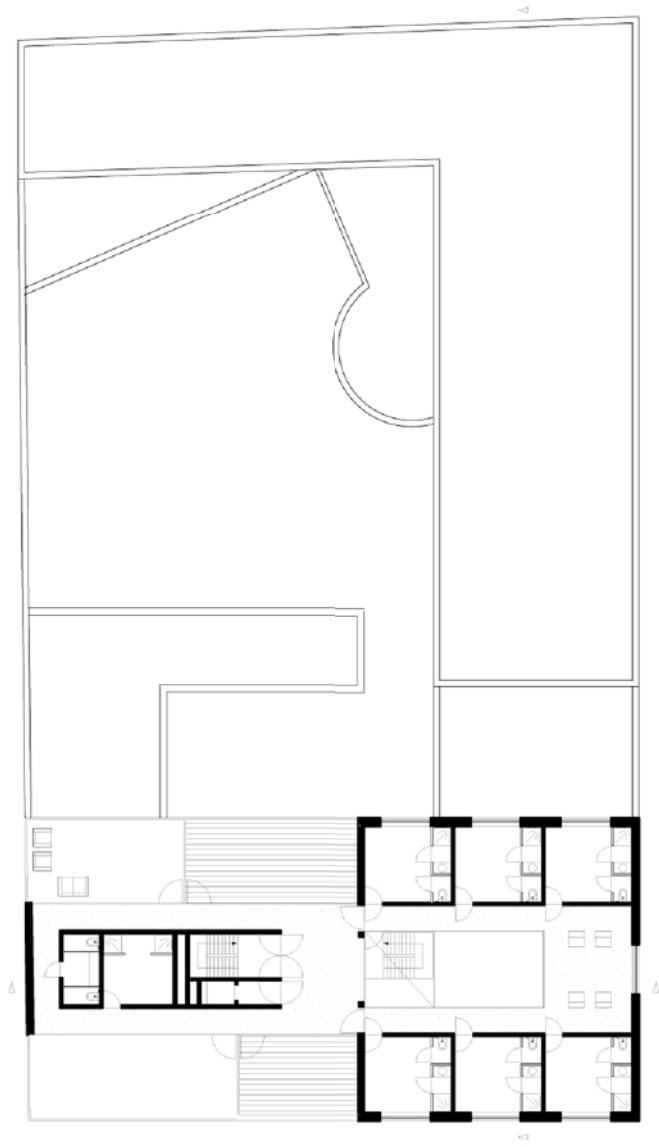
1: slaapkamer / 2: nachtdienst / 3: kleine bezoekersruimte / 4: individueel gesprekslokaal / 6: lokaal groepsgesprekken / 7: living
 8: ergotherapie / 9: terras / 10: linnenberging / 11: gemeenschappelijke badkamer



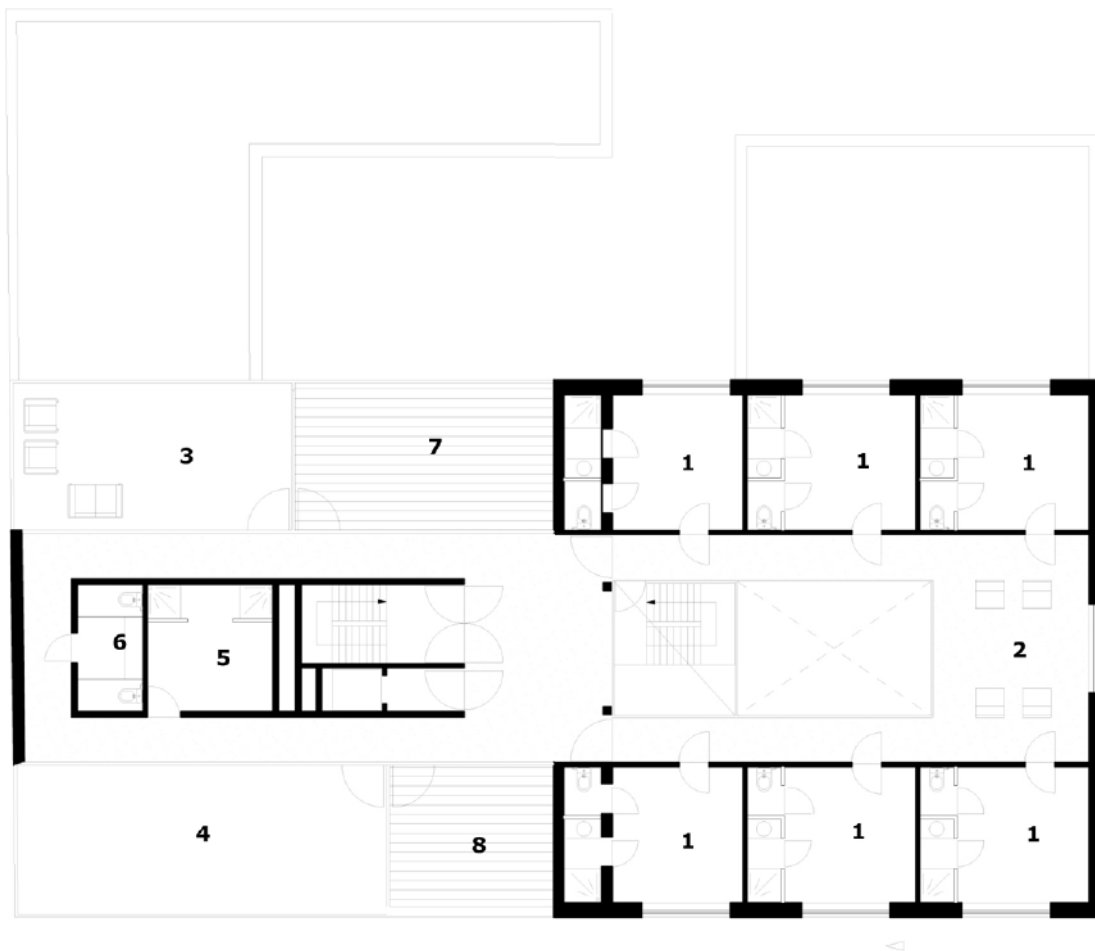
+ 3



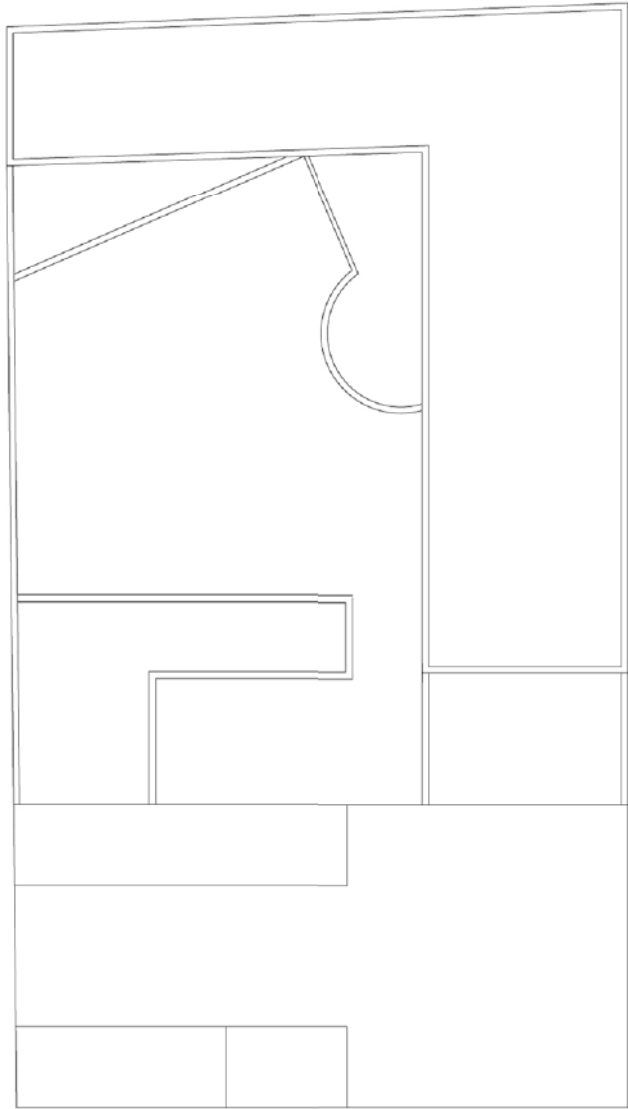
1: slaapkamer / 2:patio / 3: zithoek / 4: berging / 5: gemeenschappelijke badkamer

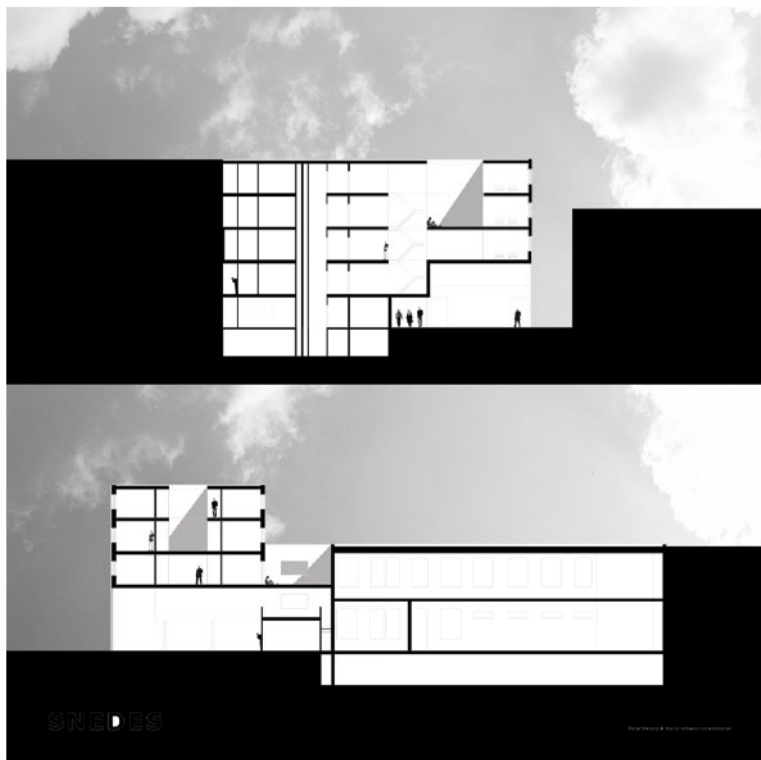


+ 4



1: slaapkamer / 2: zithoek / 3: living / 4: fitnessruimte / 5: douche en kleedruimte / 6: sanitair / 7: wintertuin / 8: terras fitness











BINNENSTRAAT

Feys-Gouwy & dmvA deisen-verschueren



