

DOSSIERSAMENSTELLING

- ONTWERPNOTA
- PLANNEN: INPLANTING, GRONDPLANNEN, GEVELS, SNEDES
- RENDERINGS
- SFEERBEELDEN
- BIJLAGE I: IDEESCHETSEN
- BIJLAGE II: PRIJSBEPALING PER M² GEBOUWDE OPPERVLAKTE

GEHANTEERDE TYPEBESTEKKEN

- TYPEBESTEK 900 VAN DE REGIE DER GEBOUWEN
- TYPEBESTEK B2001 VAN DE VLAAMSE HUISVESTINGSMAATSCHAPPIJ
- BEIDE BESTEKKEN ZIJN OP EEN GELIJKAARDIGE (LOGISCHE MANIER OPGEBOUWD)

DEFINITIEVE VOORSTELLING LEDEN ONTWERPTEAM

- ARCHITECTENBUREAU FEYS & GOUWY IR-ARCHITECTEN, FONTEINSTRAAAT 1A, 3000 LEUVEN:
STEFAN FEYS, MARLIES CARNAS, MARTIJN GODDEERIS, JAN BLOEMEN
- STABILITEIT: ICB (IR. G. CAUBERGH), DR. J. GEENSSTRAAT 26, 3300 TIENEN
- TECHNIEKEN: RCR-STUDIEBUREAU, MECHELSESTEENWEG 454, 3020 HERENT

TIMING

- DE VOORGESTELDE TERMIJNEN VAN DE IN DE BIJLAGE VAN DE PROJECTBUNDEL GEFORMULEERDE OVEREENKOMST ZULLEN GEVOLGD WORDEN, MET DIEN VERSTANDE DAT HET VOORONTWERP AANGEVAT WORDT TEN VROEGSTE 40 WERKDAGEN NA ONDERTEKENING VAN DE OVEREENKOMST

1 ANALYSE VAN SITE EN PROGRAMMA

1.1 STEDENBOUWKUNDIG

- woongebied: uitgesproken woonkarakter + quasi rondom-rond aangrenzende privé-tuinen
- dominante zichtbaarheid van de school vanuit achterliggende woonwijk; probleem van inkijk, zowel vanuit hoofdgebouw KA als vanuit sommige paviljoenen in de uithoek van het terrein
- aanwezigheid Tervurenlaan
- informele doorgang van de achterliggende woonwijk naar de Tervurenlaan
- verkeersafwikkeling: deel eenrichtingsverkeer in Boulengerlaan en ook in verschillende aanliggende straten

1.2 SITE

- 2 toegangen maar zonder duidelijke "bewegwijzering" of uitgesproken ontvangst (bvb. directie en administratie KA ver weg van ingang school)
- scheiding KA en BS, maar nu niet duidelijk (lagere schoolklassen liggen eigenlijk aan toegang KA)
- significante niveauverschillen
- veel informele doorgangen, circulatie, uithoeken
- waardevol groen aan de Tervurenlaan
- informeel karakter van de site, samen met de aanwezigheid van enkele grote bomen, struikgewassen, waardevol groen tegen Tervurenlaan, geeft de indruk van een "groene school"

1.3 BOUWPROGRAMMA

1.3.1 Algemeen

- herkenbaarheid school
- meerwaarde aan het (stedelijk) landschap
- neutraliteit en pluralisme
- duurzaamheid
- zonnetoetreding (passieve zonne-energie)
- hedendaagse materialen met minimale onderhoudskost en minimale milieu-impact

1.3.2 School

- eigen plek voor KA en BS op campus, met gescheiden interne circulatie
- behoud G75
- lagere school aansluitend op kleuters en KDV
- Uitbreiding KA: link met G03 i.v.m. bruikbaarheid lift
- moduleerbaarheid

1.3.3 Masterplan

- fietsenberging (niet in budget opgenomen)
- blijven functioneren van de school tijdens de werken
- uitbreiding klaslokalen 1.000 m² (ca. 12 klassen na aftrek circulatie, sanitair, technische ruimtes, ...)
- uitbreiding sportlokalen 1.000 m²

INKIJK

GEZICHT SCHOOL NAAR BUITEN?

GEZICHT SCHOOL NAAR BEZOEKERS?

INFORMEEL KARAKTER: GEZELLIG <> FUNCTIONEEL?

GROENE SCHOOL

GEZICHT SCHOOL?

EIGEN IDENTITEIT

G75 <> MET NIEUWE MASTERPLAN?

SKELET-STRUCTUUR

FAZERING



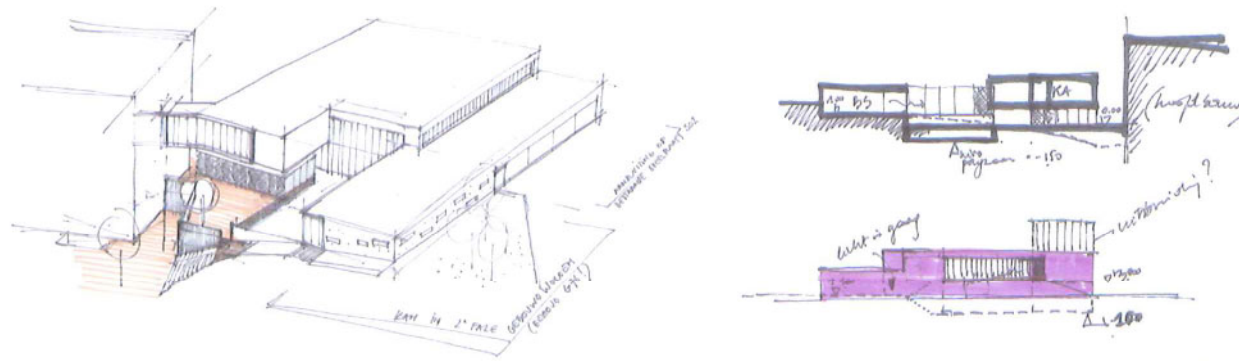
2 IDEESCHETSEN

2.1 ALGEMEEN - METHODISCHE AANPAK

Gezien er geen vooraf vastgelegde inplanting van de gebouwen is, kunnen er heel uiteenlopende oplossingen worden geformuleerd. De verschillende "ideeën" hebben we vervolgens getoetst op het vooraf uit de randvoorwaarden, de site en het bouwprogramma afgeleide "pakket van eisen" voor het project, aangevuld met enkele (zelf) toegevoegde "meerwaarden".

De veelheid van eisen is gegroepeerd in een aantal grotere clusters waarvoor vervolgens een score is toegekend (50 ptn per cluster). Binnen het hele pakket van eisen zijn er ongetwijfeld enkele designdrivers zoals faseerbaarheid, stedenbouwkundige haalbaarheid, maatschappelijke relevantie, Bedoeling hiervan is een "geobjectiveerde" keuze te maken uit de onderzochte en voor ons mogelijke ideeën. Hiermee wordt geenszins een absolute volledigheid en een absolute objectiviteit geclaimd. Naast de geobjectiveerde en methodische aanpak spelen ook nog elementen zoals intuïtie, associatief denken, enz. een rol.

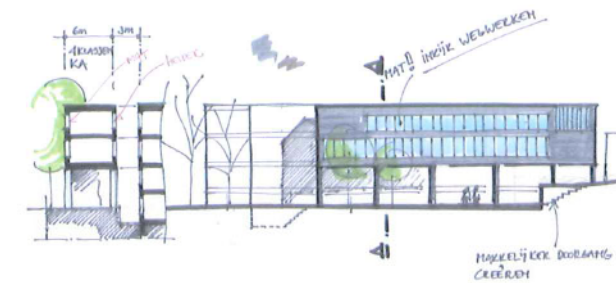
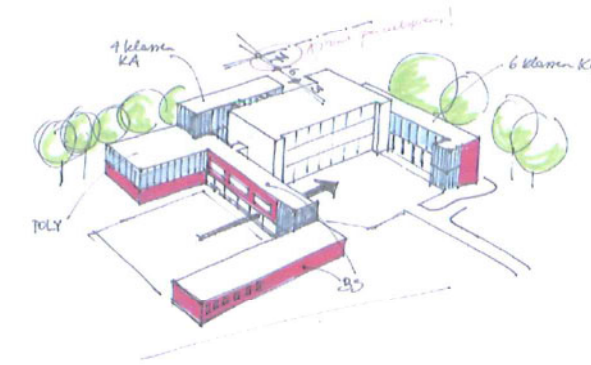
2.2 TRADE-OFF VAN DE IDEESCHETSEN



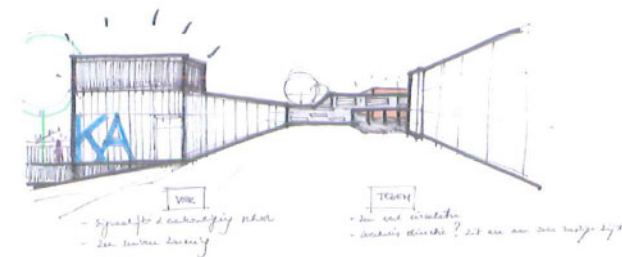
IDEE 1

Uitgebreid overzicht van de ideeschetsen en hun trade-off: zie BIJLAGE I. Idee 4 wordt weerhouden en uitgewerkt.

De oorspronkelijke idee 4 vertrok nog van de premisse dat paviljoen G75 onmiddellijk zou worden afgebroken bij de oprichting van de BS, waardoor in de BS 2 extra klassen werden voorzien. Omwille van budgettaire redenen is daar in de definitieve versie van afgestapt; zie ook 3.3.5.



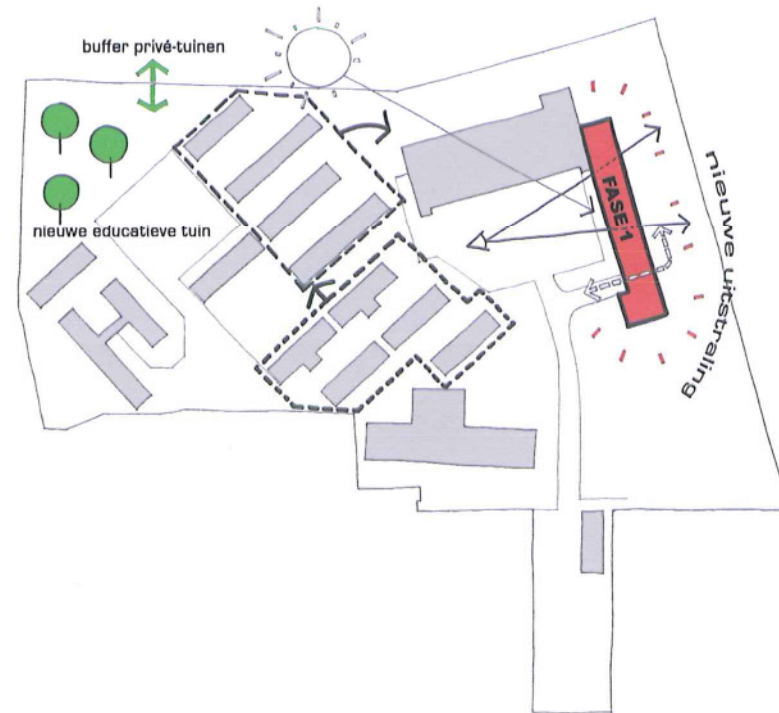
IDEE 3



IDEE 2

3 UITGEWERKT CONCEPT

3.1 EERSTE DEEL NIEUWBOUW: UITBREIDING KA



3.1.1 Inplanting / concept

De voornaamste redenen voor de inplanting van de uitbreiding KA aan de zijde Tervurenlaan zijn

- Faseerbaarheid bouwwerken en afsluitbaarheid werf; er dient geen enkel paviljoen te worden afgebroken, de speelplaatsen kunnen nagenoeg geheel in gebruik blijven en de werf is nagenoeg perfect afsluitbaar voor de leerlingen
- Nieuw gezicht voor de school naar buiten toe (winterperiode als begroeiing bladerloos is)
- Nieuw gezicht voor de bezoeker van het KA (uitbreiding komt de bezoeker tegemoet)
- *(Mogelijkheid om de administratie en directie sneller bereikbaar te maken voor de bezoeker door ze in de nieuwbouw onder te brengen en hun huidige lokalen herin te richten als klassen?)*
- Er wordt noch licht noch zon weggenomen van eender welk gebouw op of buiten de site

3.1.2 Uitwerking

- Langgerekt gebouw op pilotis (volume losgesneden door kolommen en afgebakende buitenruimte thv. trap) dat tot over de weg naar parking 4 leidt en zo de zone personeel/levering keuken afschermt; bijkomende parkeergelegenheid onder het gebouw tegenover Parking 4
- Gedeeltelijk reikend tot op 1^{ste} verdieping bestaand gebouw (deel dat de speelplaats afbakt); gedeeltelijk tot op de 2^{de} verdieping (deel dat "over het bestaande gebouw schuift")
- Het pilotis-principe laat doorzicht naar de groenbuffer aan de Tervurenlaan en vangt de talud naast de speelplaats op
- Gelijkvloerse poot is ruimtelijk afgebakende zone met toegangstrap naar de 1^{ste} verdieping; de afgebakende zone kan dienst doen als buitenpodium (fietsberging? rokersruimte??)
- Klassen over 2 niveaus gespreid, noordgericht (Tervurenlaan) met uitzicht op groenbuffer
- Circulatie aansluitend op bestaande traphal en zuidgericht als buffer voor zonnewarmte

3.1.3 Materialisatie

- Hoofdvolume baksteen, kolommen zichtbaar gelaten gewapend beton
- Afbakening van de buitenruimte met panelen uit strekmetaal (of hout)
- Aan de zijde Tervurenlaan vrij massief, aan de speelplaatszijde gemoduleerd verwijzend naar de modulatie van het bestaande gebouw met zijn silixprefabpanelen



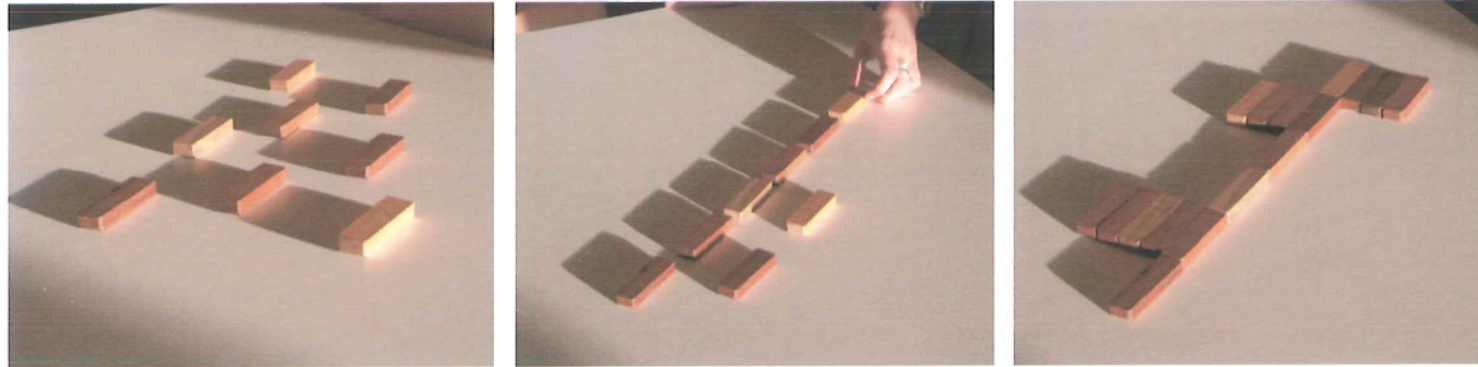
3.2 TWEEDE DEEL NIEUWBOUW: NIEUWE BASISCHOOL EN POLYZAAL

3.2.1 Inplanting / concept

Het concept vertrekt van de aanwezige paviljoenordening van site. Het karakter dat hierdoor op de site aanwezig is, zorgt voor een dualiteit: informele gezellige plekken en doorgangen, afgewisseld met open ruimtes versus oncontroleerbaarheid en onoverzichtelijkheid.

Vertrekkend van die aanwezige schikking worden volgende "bewerkingen" uitgevoerd:

- LINEAIRE OPSTELLING LOSSE SMALLE PAVILJOENEN
- KOPPELING VAN DE PAVILJOENEN
- AANHAKING NIEUWBOUWVOLUMES
- ORDENING VAN DE HELE SITE: "BINDING EN AFSCHEIDING"

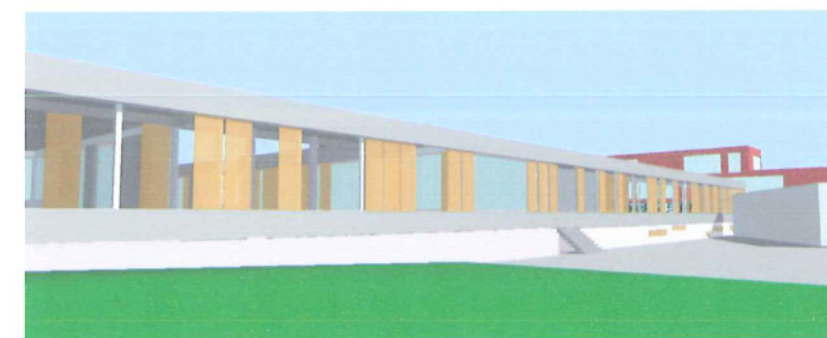
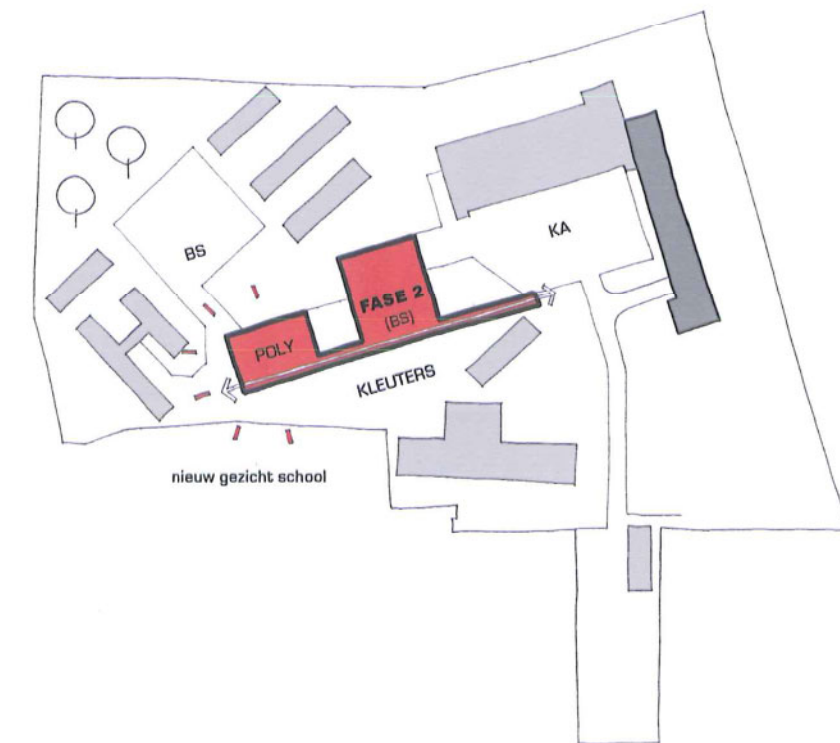


3.2.2 Uitwerking

- De "paviljoenenstrook" wordt afwisselend binnen en buitenruimte, afwisselend open en afgeschermd ruimte, afwisselend gericht naar het KA, de kleuterschool en de BS: overdekte hellingbaan, uitstalruimte, overdekte speelplaats/staanplaats,
- De "paviljoenenstrook" herbergt ook de toegangen naar de ondergrondse fietsenbergingen, één vertrekkend vanaf de toegang BS en één vertrekkend vanaf de toegang KA
- "Aangehaakte" volumes van Basisschool en polyvalente zaal
- Kop van het gebouw met polyvalente zaal en toegang tot Basisschool geven de Basisschool een nieuw gezicht
- Atrium tot op ondergronds niveau tussen de aangehaakte volumes: toegang naar polyvalente zaal + uitgang fietsenbergingen richting BS (KA-lijn nemen "hun" hellingbaan terug naar buiten) + overvloedig toetredend daglicht in fietsenbergingen en bij inkom polyvalente zaal
- Laag bouwvolume (tegenover achterliggende tuinen): 1 bouwlaag bovengronds. De polyvalente zaal is half ingegraven en wordt ook via een hellingbaan bereikt (gebruikt van buitenaf of voor rolstoelgebruikers) of via het atrium (intern gebruik school)

3.2.3 Materialisatie

- Betonnen ondergrondse structuur, zichtbaar gelaten
- Prefab betonnen panelen (glas aspect) van dezelfde afmetingen (300 x 100 cm) voor dakrand en borstwering, opgehangen aan modulaire structuur van betonnen kolommen
- Dichte delen van de wanden eveneens in zelfde prefab betonnen panelen (300 x 100 cm)
- Panelen in strekmetaal (hout?) voor afsluiting fietsenbergingen, voor de verdeling van de "paviljoenstrook" in gerichte buitenruimtes en als afscherming van glazen oppervlakken
- Superisolerende beglazingen $k=1,1$



3.3 FASERING

3.3.1 Bouw eerste deel zonder afbraak van enig paviljoen (behalve evt. ongebruikte of als opslag dienende achterste paviljoenen G60, G61, G63); verhuis KA-lijn paviljoenen G64, G65, G76, G71 naar nieuwbouw

3.3.2 Verhuis lln. van paviljoenen G73, G74, G68 en G72 (voor zover niet afgebroken voor aanvang van de bouwwerken; zie 2^{de} briefing) naar vrijgekomen paviljoenen KA (zie hierboven). Afbraak van de genoemde paviljoenen G73, G74, G68, G72.

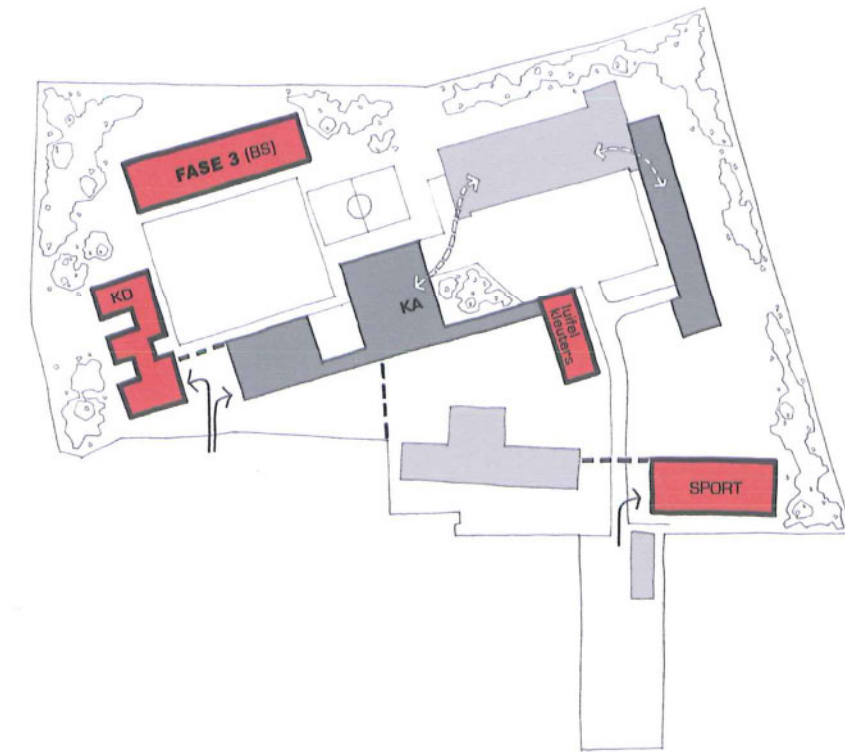
3.3.3 Nieuwbouw polyzaal en basisschool + verhuis lln. vanuit paviljoenen G64, G65, G76, G71 naar nieuwbouw

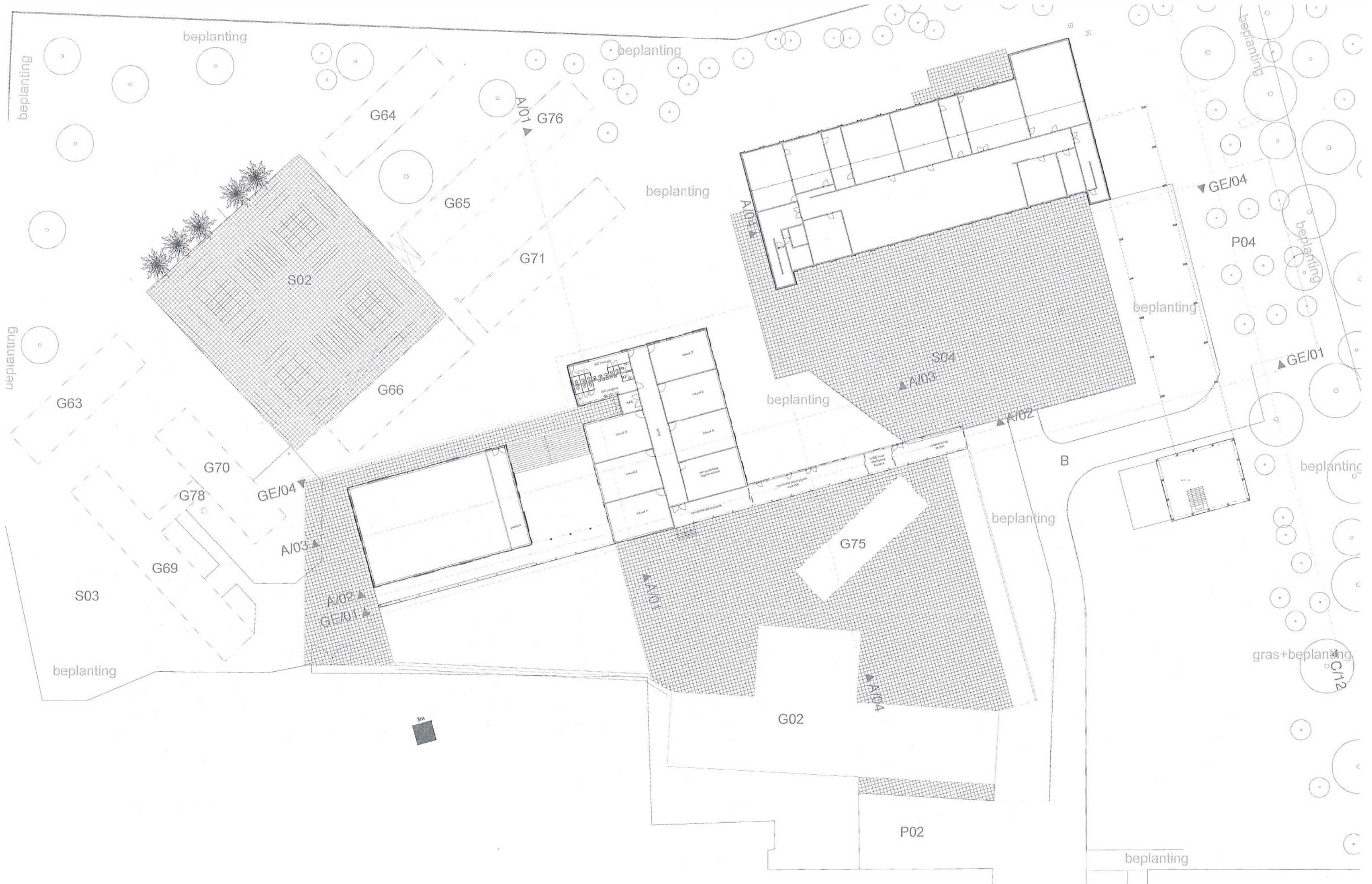
3.3.4 Verdere fazering:

- De school kan beslissen de paviljoenen G64, G65, G76, G71 verder te behouden; paviljoenen G66 en G67/G77 worden afgebroken
- Vervanging Kinderdagverblijf (evt. tijdelijk onderkomen in paviljoenen G64, G65, G76, G71); creëren van voorincomzone zodat KDV en polyzaal buiten de schooluren kunnen gebruikt worden zonder rest van de school te betreden
- Uitbreiding klaslokalen met 1.000 m2 om de speelplaats van de BS verder af te bakenen en de educatieve tuinzone wat meer af te schermen
- Uitbreiding met sportlokalen 1.000 m2 tegenover G02, bij de ingang van het KA, zodat die – mits het plaatsen van een bijkomende afsluiting - buiten de schooluren kan gebruikt worden (ook aanwezigheid voldoende parking met P01 en P02)

3.3.5 Opmerking: behoud of afbraak G75

In eerste instantie is in het voorgestelde project paviljoen G75 behouden op vraag van de school. In het masterplan verdwijnt dat paviljoen: het heeft geen enkele binding met het voorgestelde concept en staat de uitgewerkte zonering in de weg. De klassen die daarin aanvankelijk aanwezig blijven, moeten dan op termijn in de nog voorziene verdere uitbreiding een nieuw onderkomen vinden (1.000 m2 klaslokalen). In de concepttekeningen werd G75 onmiddellijk mee gesloopt en werden dan ook meer klassen nieuw voorzien



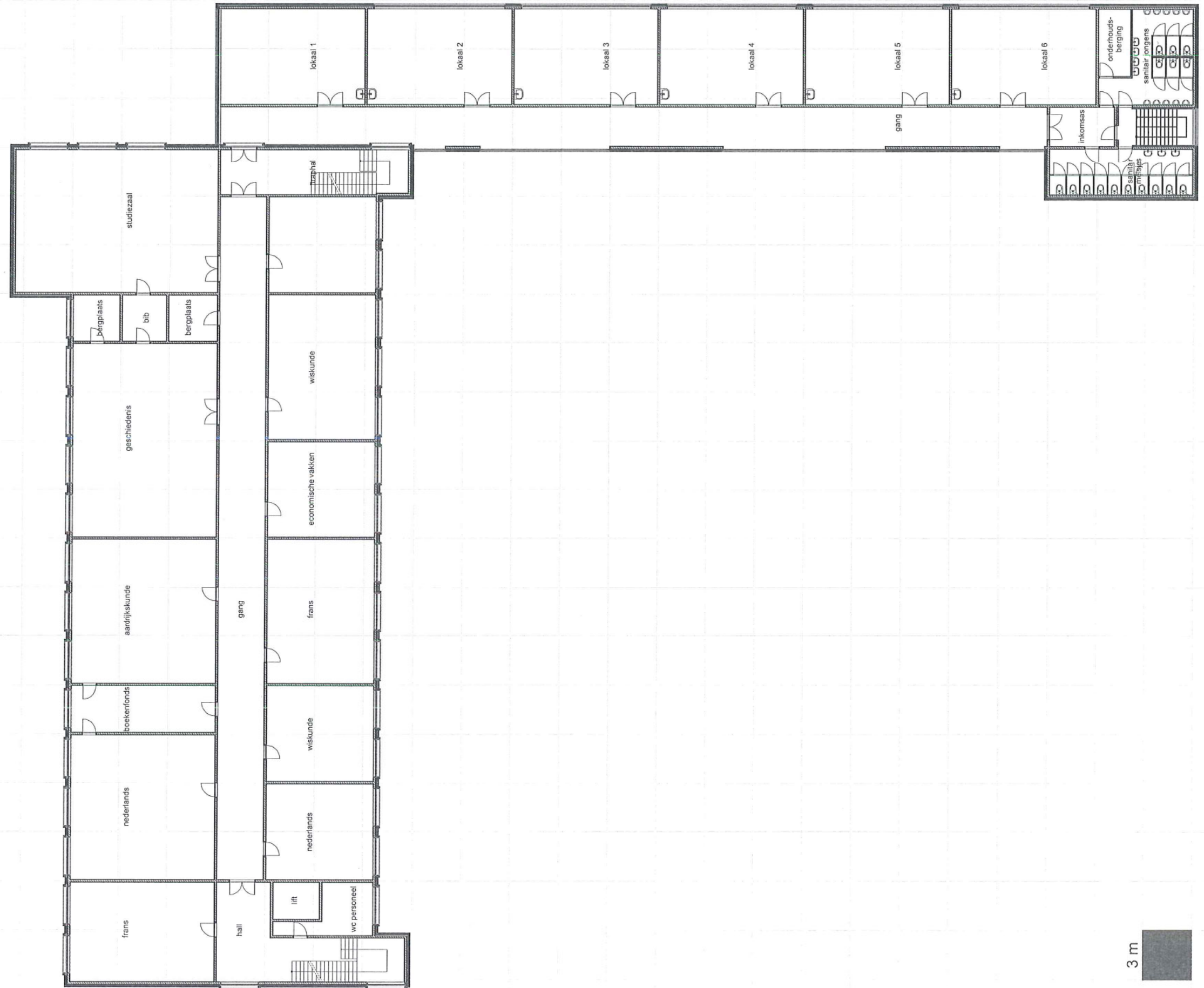




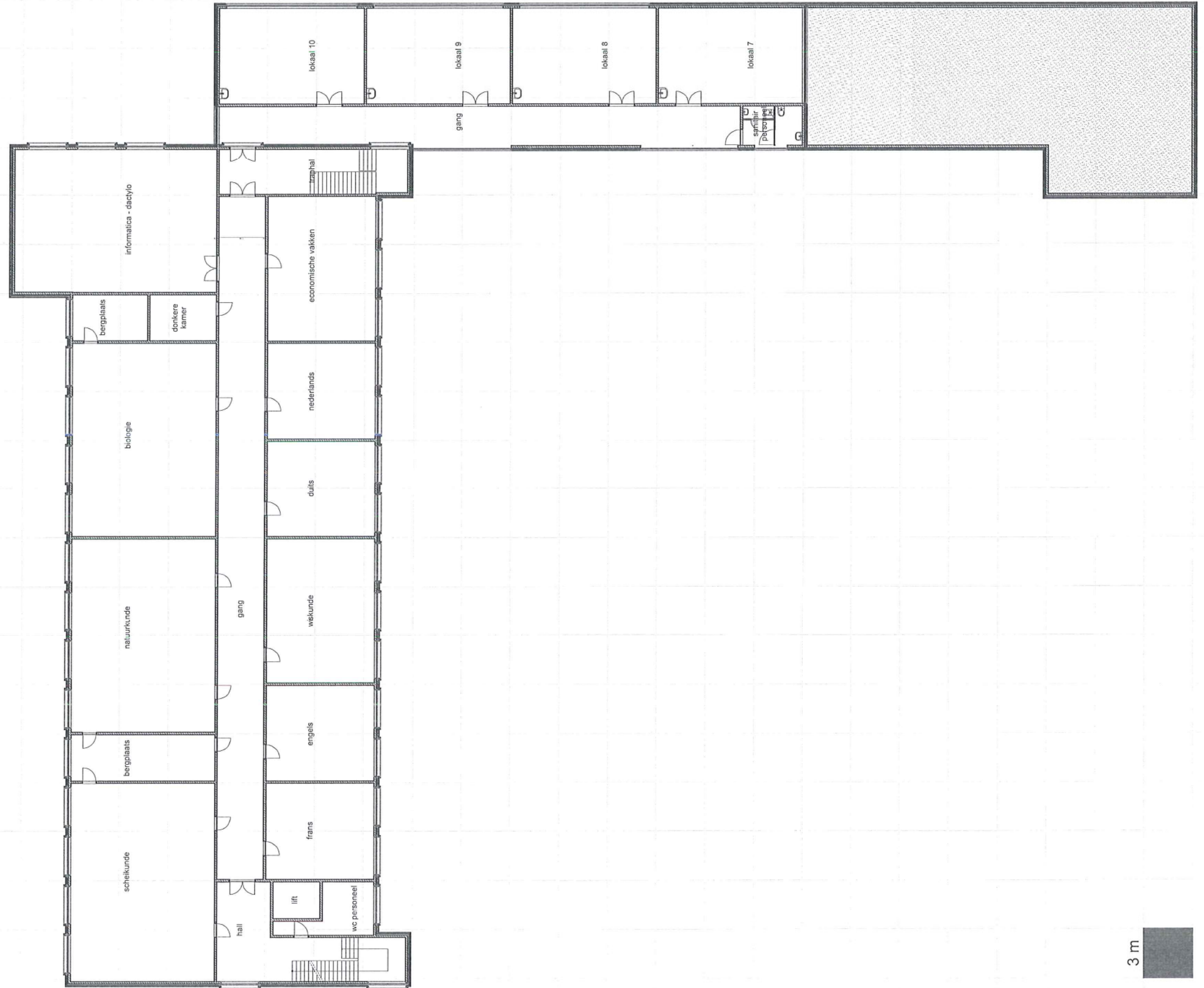
3 m



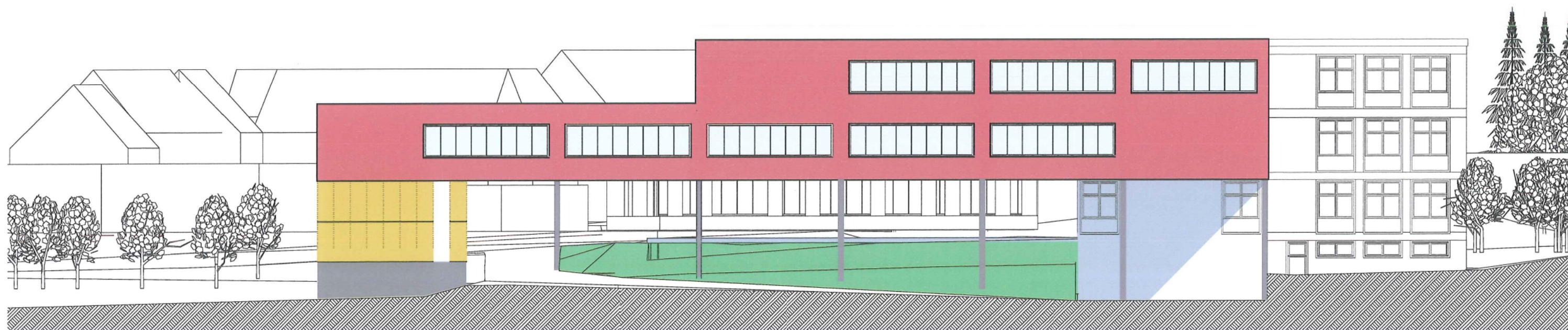
3 m



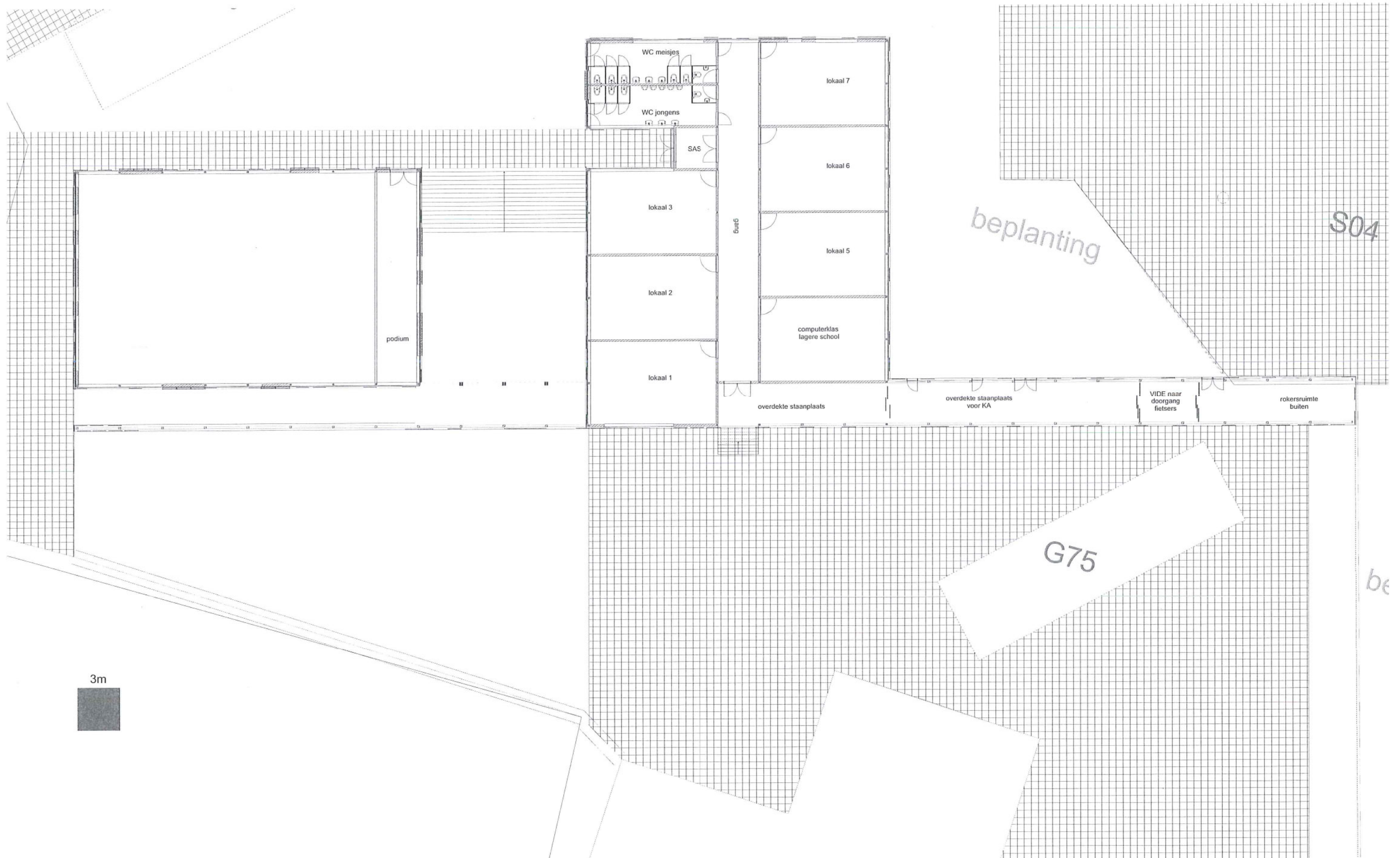
3 m



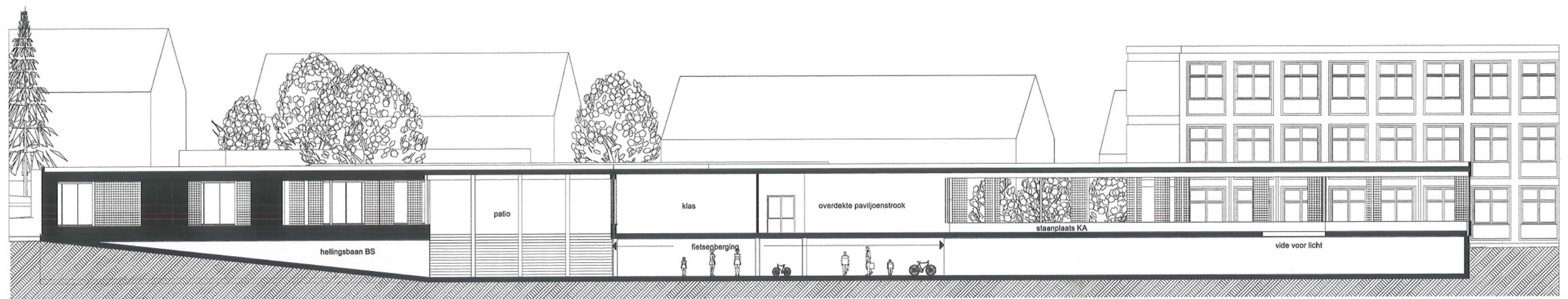
3 m

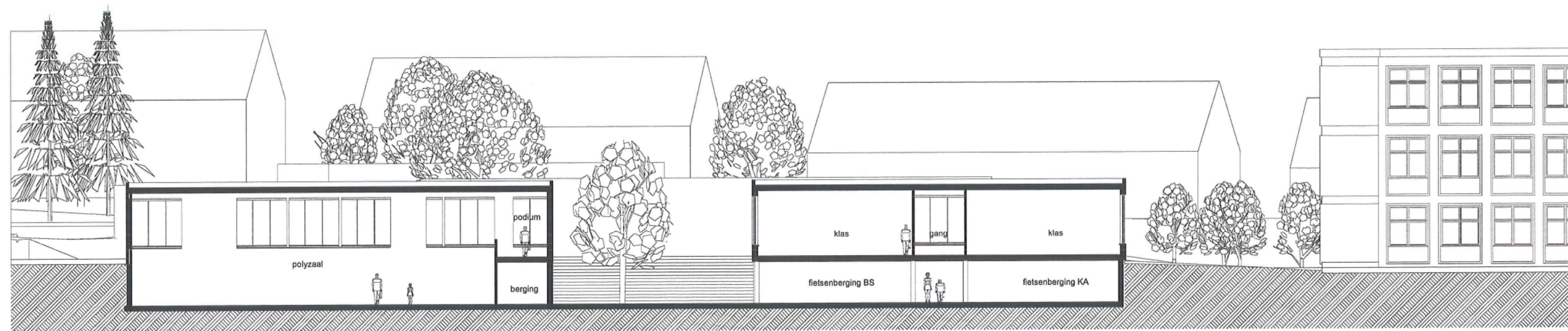


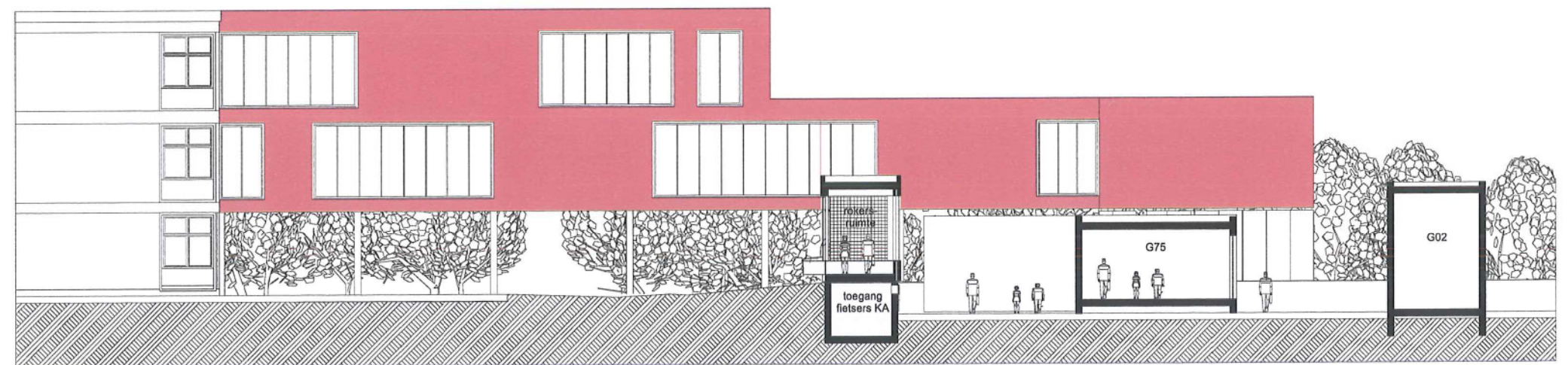


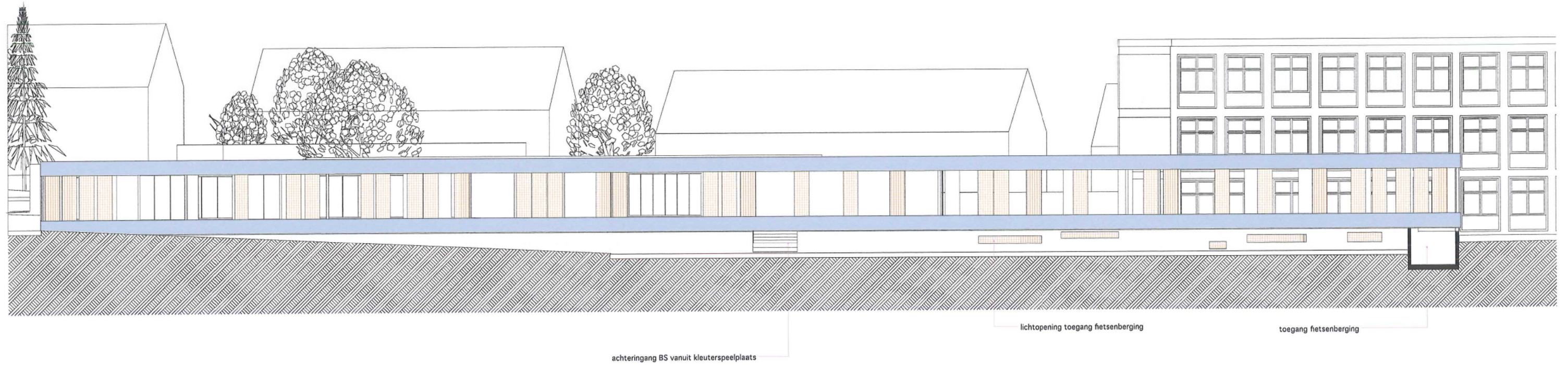


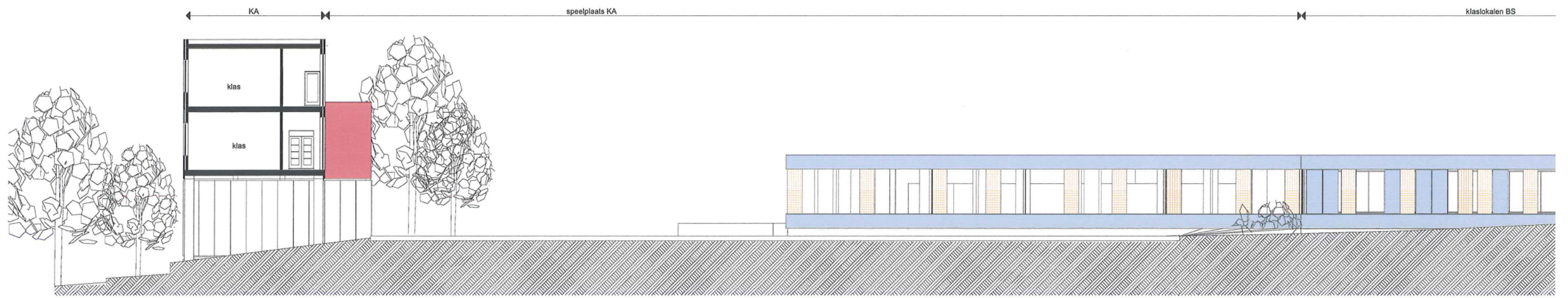


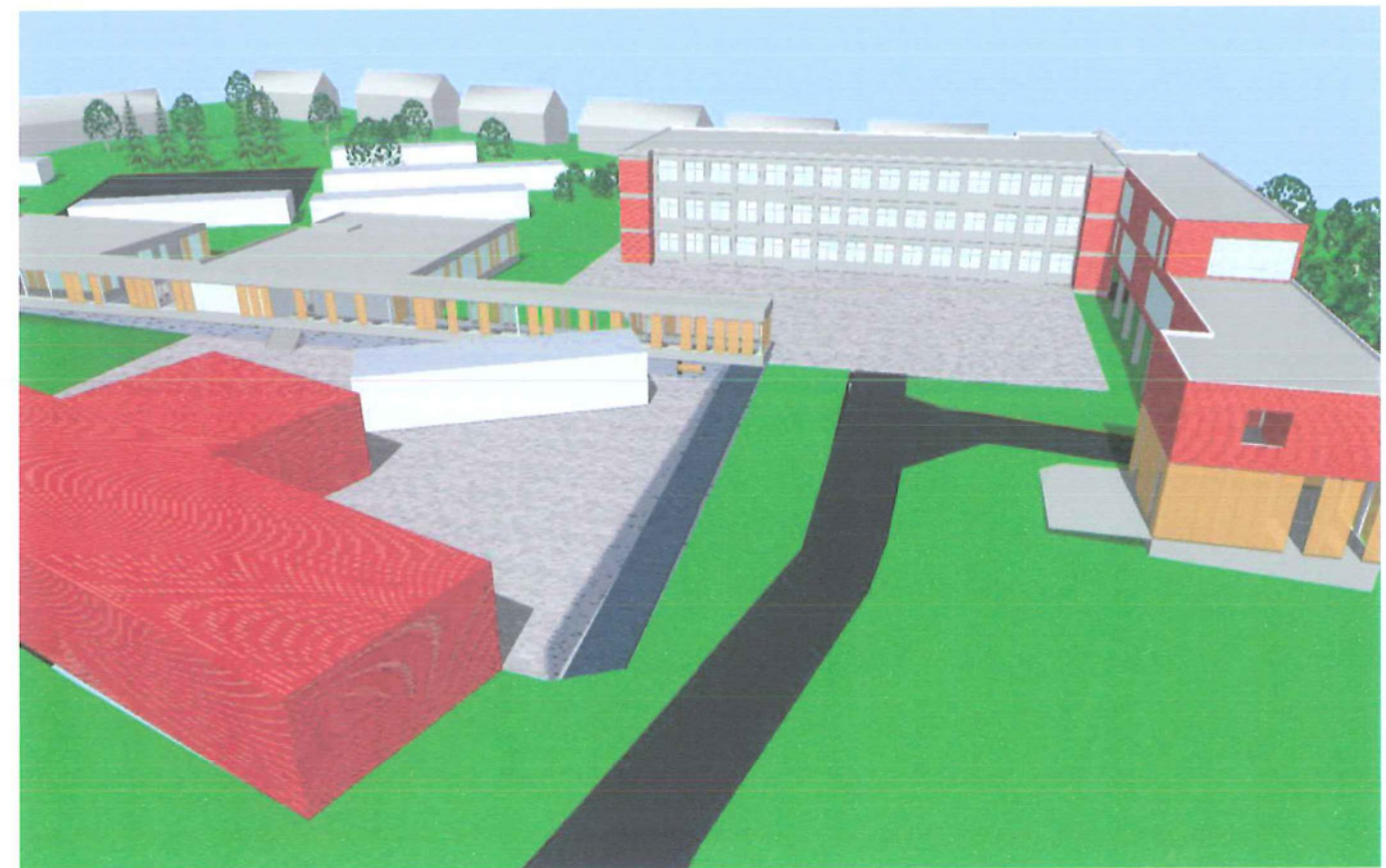




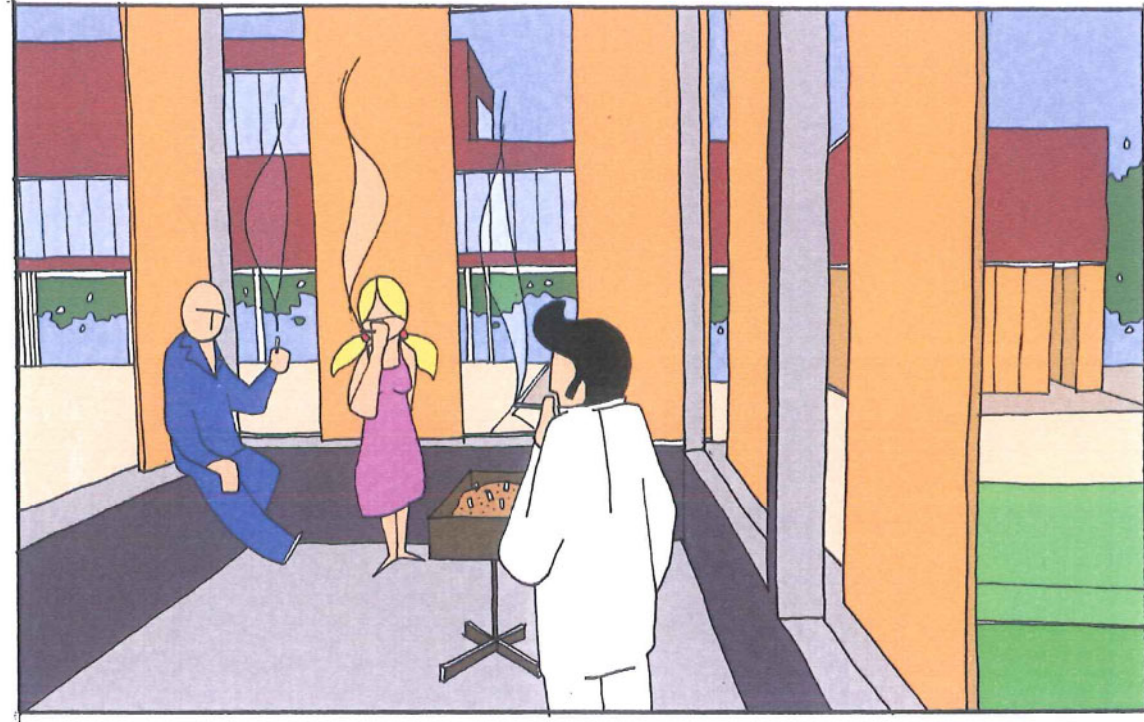




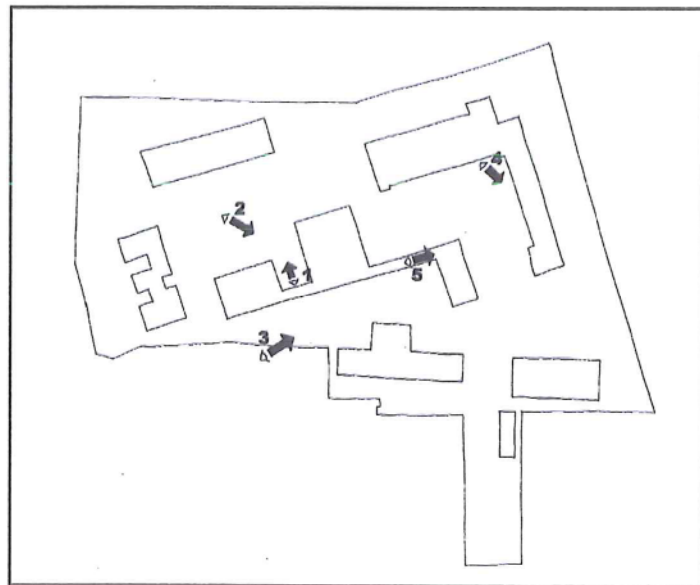


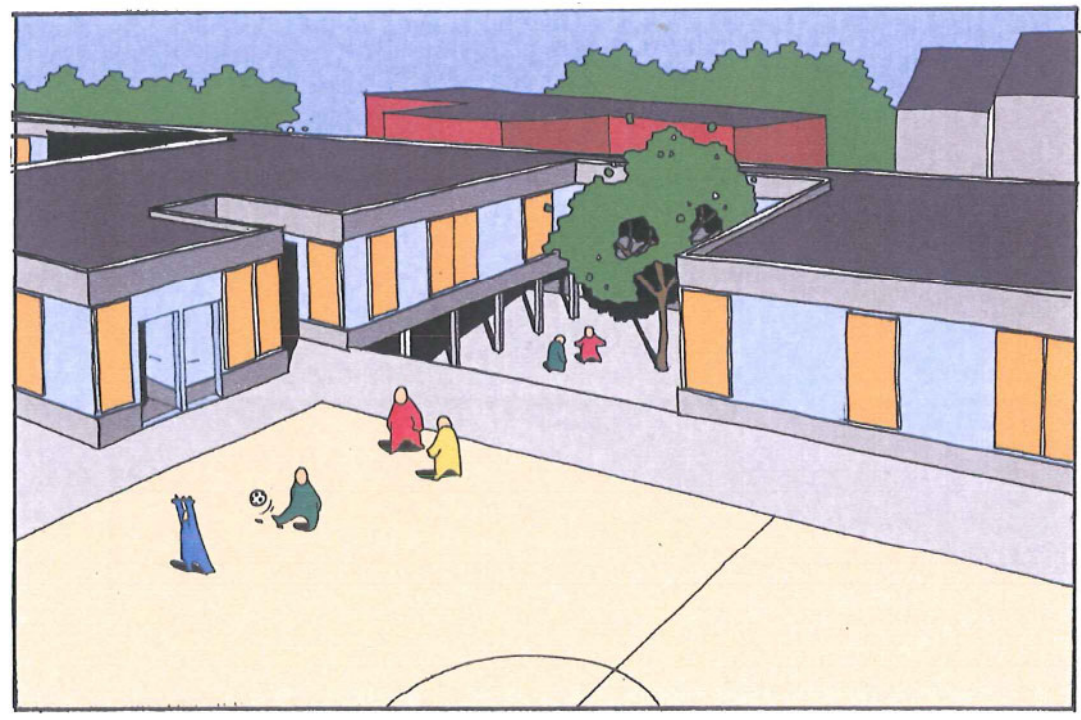




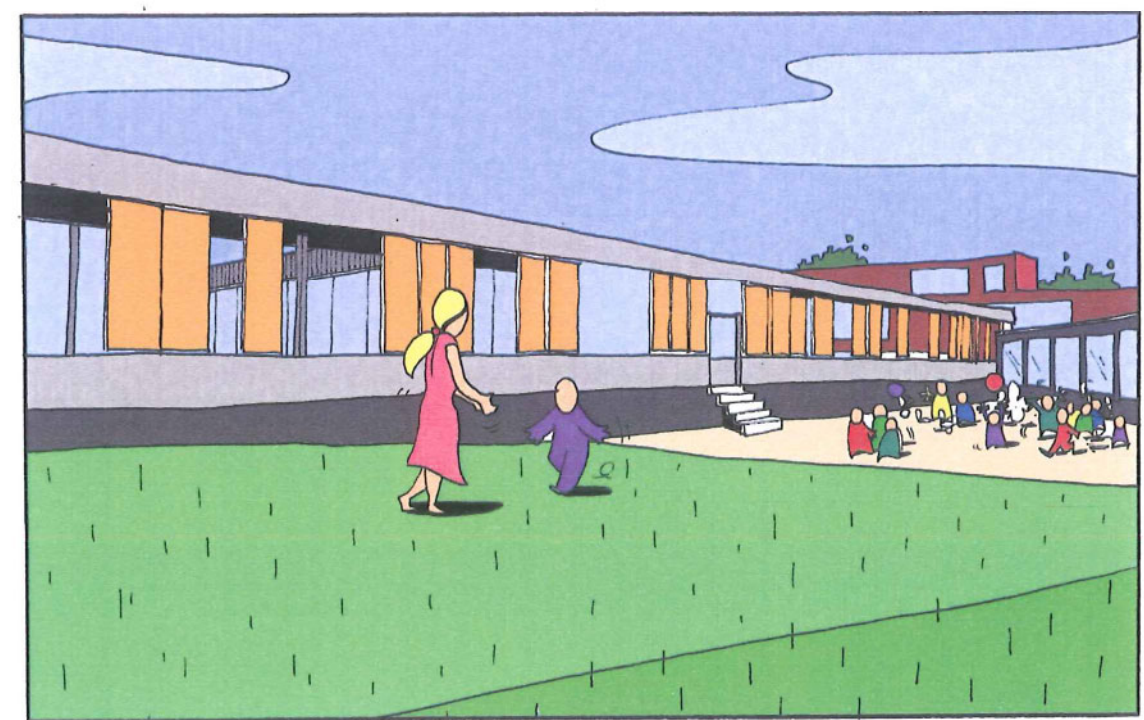


5





2
1



3
4

