

**OPEN OPROEP
OPMAAK STRUCTUURSCHETS VOOR EEN
DORPSKERNVERNIEUWING EN
VOLLEDIGE STUDIEOPDRACHT VOOR DE
INPLANTING EN DE WEDEROPBOUW VAN
DE ST. GHISLENUSKERK WAARSCHOOT**

**T.V. ARCHITEKTENBUREAU FELIX-GLORIEUX,
GRIMMELPREZ
ism Paul DEROOSE, landschapsarchitect**



22.09.2003

CONCEPTNOTA

1. ALGEMENE VISIE OP DE OPDRACHT

Woon- en omgevingskwaliteit is de resultante van een veelheid aan factoren. Omdat in deze opdracht zowel het kerkgebouw als de kern van de gemeente vervat zijn, met alle aspecten die erop betrekking hebben, biedt zich hier een uitzonderlijke kans om het dorpscentrum tot één homogene plek met leef- en woonkwaliteit om te vormen.

Omgevingskwaliteit kan slechts bestaan wanneer ze door de bevolking "gedragen" wordt. Dit wil zeggen dat het van groot belang is dat de bewoners van Waarschoot en inzonderheid de bewoners van de dorpskern betrokken worden bij de planvorming aangezien de nieuw aangelegde ruimte vooral een verlengstuk gaat vormen van hun onmiddellijke leefwereld.

De visie op de verschillende planaspecten wordt hieronder beknopt behandeld :

1.1 RUIMTELIJKE KWALITEIT EN WOONKWALITEIT

Ruimtelijke kwaliteit en woonkwaliteit wordt gekenmerkt door het samengaan van een reeks factoren die iedereen onderkent :

- Aantrekkelijke omgeving
- Maximale ruimte voor de wandelaars en fietsers en dus beperking van het autoverkeer
- Kwalitatieve architectuur
- In stand houden van het historisch patrimonium
- Voorzieningen voor verblijf : rustbanken, afvalbakken, verlichting, enz...
- Betrokkenheid van de bewoners op hun omgeving.

1.2 VERKEER

Weren van alle verkeer dat niet zijn bestemming heeft in de dorpskom.

- verkeersvoorziening die soepel doch langzaam verkeer toelaat met prioritaire aandacht voor de voetganger of fietser;
- voldoende parkeervoorzieningen voor fietsers en auto's;
- geluidsarme bestratingen;
- comfortabele voetpaden en fietspaden;
- sobere signalisatie.

1.3 KERK, PASTORIE, CULTUREEL CENTRUM

Verder in de toelichting wordt uitgebreid ingegaan op deze problematiek.

De visie op de kerk is er een van het behouden van wat waardevol is en behoedzaam aanpassen aan de nieuwe omstandigheden.

2. STRUCTUURSCHETS VOOR DORPSKERNVERNIEUWING (P.Deroose)

2.1 DE RUIMTELIJKE STRUCTUUR

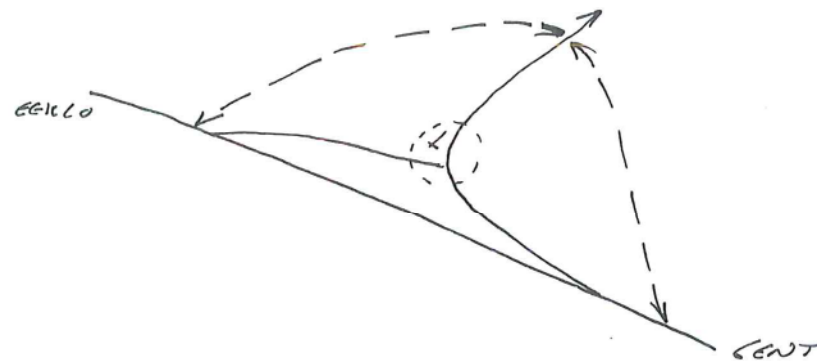
De ruimtelijke structuur bestaat uit :

1. een overwegend groene kern waarin het kerkgebouw staat omgeven door bomen.
2. Twee verbredende straten : Stationstraat en Kerkstraat als lanen beplant, uitmondend op de kerk.
3. De Schoolstraat, aangelegd als woon- en winkelerf.

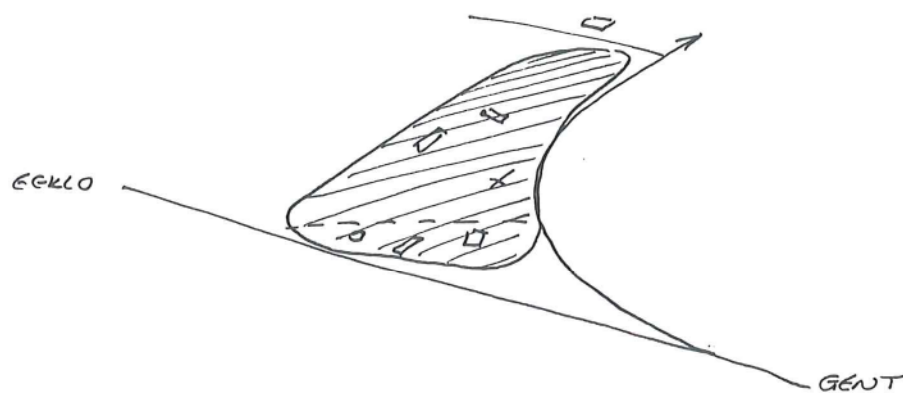


2.2 HET VERKEER

Er wordt geopteerd voor een verkeersstructuur waarbij alle verkeer dan niet zijn bestemming heeft in de dorpskern, omgeleid wordt (Bijvoorbeeld door de onstluiting via Jagerspad/Kapellestraat). Dit verkeersplan behoort niet tot deze opdracht.



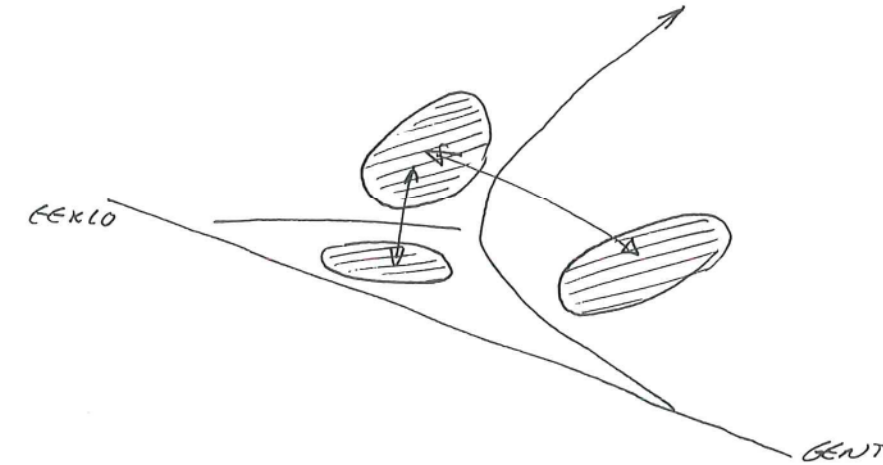
De inrichting van de wegen in de dorpskern gebeurt door het creëren van verkeersarm gebied.



Waarin de kerk, scholen, bibliotheek, cultuurcentrum, enz... gesitueerd zijn.

2.3 GROENSTRUCTUUR

Aldus ontstaat een aanzet tot een kwalitatieve groenstructuur. Omgevingskwaliteit heeft een direct verband met het aanbod van rustige groene ruimten die wandelen en verwijlen mogelijk maken.



De groene omgeving van de kerk zal aansluiten op het domein "Kasteel de Schepper" en samen met de oude pastorietaan een groene kern vormen.

Daarom wordt geopteerd om de kerk op een open gazon te plaatsen als in een dries (Eigen aan de streek van het Meetjesland).

De parkeerzone tussen de kerk en het gemeentehuis zal fungeren als marktplein, samen met de Schoolstraat die verkeersarm wordt aangelegd als een woon- en winkelerf.

De kermis zal op dezelfde ruimte en op de gazonzones plaatsvinden.

3. DE DORPSKERN VAN WAARSCHOOT – VISIE (plan+tekst : P.Deroose)

3.1 VERKEER

1. autoverkeer

Het verkeer wordt geconcentreerd op de Kerkstraat en Stationsstraat, waardoor de Schoolstraat verkeersluw wordt en afgesloten voor doorgaand zwaar vervoer, met uitzondering van lijnbussen en schoolbussen.

2. fietsers

Alhoewel in een zone 30 gebied normaliter geen fietspaden worden aangelegd, worden deze langs de Kerkstraat en Stationsstraat behouden, in afwachting dat het zwaar verkeer *volledig uit de dorpskom kan verwijderd worden*. De Schoolstraat wordt als een *pleinstraat* aangelegd zonder stoepranden. Fietsers kunnen via het park/plein gebied veilig naar zowel de Schoolstraat als de Nieuwstraat.

3. voetgangers

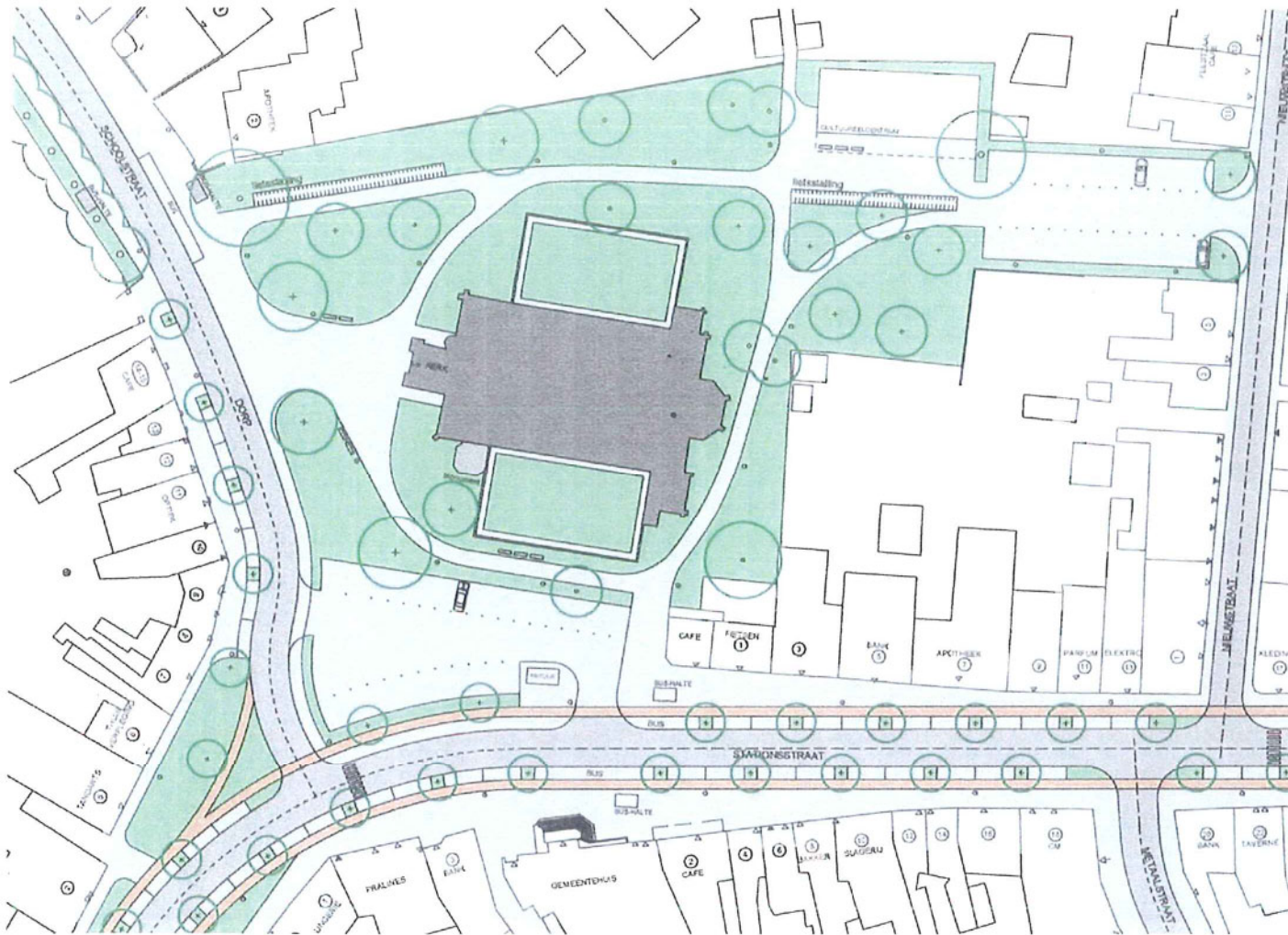
Door de aanleg van een ruim plein-park, aansluitend bij de kerk, wordt een groot voetgangersgebied gecreëerd dat onmiddellijk aansluit bij de kerk en de Schoolstraat. Het Chiroterrein tussen kerk en Nieuwstraat wordt opgenomen in het voetgangersgebied. Een voetweg tussen de Azaleastraat en het Kerkpark/plein wordt voorgesteld.

Er wordt geopteerd voor ruime voetpaden die verblijf en handel in het centrum ten goede moeten komen.

4. parkeren

Het parkeren gebeurt in hoofdzaak langs de wegen tussen de bomen.

Op het plein bij de kerk wordt een parkeerhaven voor 30 wagens, evenals een fietsenstalling voorzien.



3.2 park- en beplantingsstructuur

De omgeving van de kerk wordt als een open park en plein aangelegd.

Door het terugdringen van het verkeer (zie 3.1) in zuidelijke richting, ontstaat een groot verblijfsgebied dat de woonkwaliteit van het centrum van Waarschoot aanzienlijk zal verbeteren.

De aanleg zal de expressie van een Dries hebben "open terrein in dorp beplant met bomen" (oud Gents : Thrusca) en zal er vooral op gericht zijn de monumentale kerk/ruïne tot uiting te laten komen. Gazon, plein en bomen zijn de hoofdbestanddelen.

Aldus wordt er een relatie gecreëerd tussen het "St. Ghilenspark" en het beschermde domein "Kasteel De Schepper".

De Kerkstraat en de Stationsstraat worden als lichtjes verbredende lanen aangelegd (cfr. Ertvelde). Ze openen het perspectief naar het dorp en naar de kerktoren.

4. HET CULTUREEL CENTRUM

Het cultureel centrum wordt voorgesteld : ingeplant in de parkzone die tussen de kerk en de bibliotheek ligt, waardoor ze een schakel gaat vormen tussen beide.

Het programma voor dit gebouw dient nog verduidelijkt.

De bouw van het cultureel centrum impliceert de afbraak van het chiroheem. Palend aan het cultureel centrum, wordt parkeerterrein voorzien die even goed kan gebruikt worden voor de kerk, bibliotheek als voor het cultureel centrum.

5. DE PASTORIE

Wij vinden dat de nieuwbouw van een pastorie niet zinnig is, gezien de huidige situatie en verdere gevolgen in de toekomst van een tekort aan priesters. Ofwel wordt de pastorie behouden op de bestaande locatie, mits afbraak van een deel voor de verbinding Merelstraat-Kerkstraat, ofwel wordt een bestaande appartement of woning gehuurd of aangekocht met beperktere oppervlakte, tenzij dat in de visie van parochiefederatie Waarschoot de verblijfplaats wordt van de pastoor van verschillende parochies. De geschiedenis van de clerus in Waarschoot is niet vreemd aan dergelijke situaties.

De pastorie kan dus – naargelang de situatie – dienen voor de pastoor als woning met vergaderruimte. Bij niet-verblijf in de parochie, zou in extremis een “hotelkamer” met vergaderruimte volstaan.



6. DE KERK

TV Felix-Glorieux, Grimmelprez / P. Deroose



6.1 INPLANTING EN HEROPBOUW VAN DE ST. GHELENUSKERK

analyse

De kerk van Waarschoot is haar huidige toestand *een indrukwekkende ruïne* die onder andere doet denken aan Villers-la-Ville (Waals Brabant).

De opdracht om een nieuwe kerk te bouwen kan niet benaderd worden zonder rekening te houden met de ruïne, aangezien in dat proces afbraak van de ruïne een onvermijdelijke eerste stap betekent.

Daarom willen we eerst stil staan bij deze ruïne als zijnde *een gegeven dat een wezenlijk deel uitmaakt van het ontwerpproces*.

de ruïne

De ruïne is in haar huidige vorm het beeld van een ingestort (<lat.ruina) verleden.



Anderzijds is zij de drager van de *herinnering aan het verleden*.

Aangezien het hoofdzakelijk de bedaking, van de naar verhouding grote kerk, is die verdwenen is, en de grote muren nog allemaal overeind staan, is de ruimte in zich nog intact.

Bij een bezoek wordt men verrast door deze ruimte waar het licht nu zenitaal en ongehinderd instroomt, en de structuur zuiver zichtbaar is tussen toren en koor van bogen, kolommen en pijlers.

De hoge muren zijn – zonder de bedaking – nutteloos als dragers van het dak maar ze omsluiten met des te meer kracht de *sacrale ruimte*.

Dit bouwwerk – zoals het zich nu aan ons presenteert – bezit een bijna magische uitstraling. Zo mogelijk bezit deze ruïne, nadat ze door de vuurzee werd gemaakt, nog meer sacraliteit en metafysische resonantie dan de kerk ooit voordien gehad heeft. Het is een gegeven dat nooit gebouwd kan worden. Het kan alleen tot stand komen vanuit een gebouw dat door een calamiteit getroffen wordt.

Een ruïne werkt bij velen afstotend en roept negatieve gevoelens op omdat ze doet denken aan vergankelijkheid en verval.

Tom Lemaire (1) schrijft : *“De ruïne is in de cultuur, restant van vroegere bewoning die ons toeroept dat cultuur tot ondergang in de natuur gedoemd is en dat menselijke monumenten slechts tijdelijk zijn. (...) De ruïne is daarmee verzameling van tijdsdimensies, anticipatie van onze vergankelijkheid door belichaming van andermans verleden te zijn. Ruïnes staan ons, toeschouwers, toe om ons heden als toekomstig verleden te zien, en het is deze ervaring die de grondervaring is van de moderne tijd”*.

Anderzijds vormen ruïnes in zeer veel gevallen de onderdelen van gebouwen die na oorlogen of brand heropgebouwd werden. Ruïnes kunnen en maken deel uit van ons historisch patrimonium, alhoewel we ons daar zelden van bewust zijn. In Damme kennen we een voorbeeld van een kerk die na vernieling slechts gedeeltelijk werd herbouwd. Een ander, beperkter, doch goed voorbeeld, is de St. Lambertuskapel te Heverlee.

De Europese bouwcultuur is steeds gebaseerd geweest op het voortbouwen en aanbouwen bij gebouwen uit het verleden. Deze cultuur onderscheidt ons continent van de andere delen van de wereld en heeft geleid tot de intense en boeiende historische gelaagdheid van onze steden.

de omsloten sacrale ruimte

De St. Ghilenuskerk en haar omgeving is een plaats waar sinds de vroegste geschiedenis rituelen plaats vonden die bepalend zijn in het leven van de lokale bevolking (geboorte, doop, communies, huwelijk en begrafenissen herdenkingen, enz...) In deze zin is deze plaats uniek en historisch onvervangbaar. Ze verplaatsen zou voor lange tijd een breuk vormen in de lokale geschiedenis en gebruiken.

Oorspronkelijk was de kerk kleiner en werd er omheen de kerk ook gedurende eeuwen begraven. De negentiende eeuwse uitbreidingen van de St. Ghilenuskerk (Arch. Minard) staan trouwens op het voormalige kerkhof.

Vaststellend dat de stevige muren feitelijk intact zijn en rekening houdend met het budget, lijkt het behoud van deze sacrale ruimte “intra muros” te overwegen.



6.2 EEN NIEUWE KERK

6.2.1 algemeen

Ook in een tijd van “ontkerking” verlangen de bewoners van Waarschoot naar een ruimte waarin rituelen verbonden met het leven en de dood, op een wijze die overeenkomst met het ongrijpbare ervan, kunnen plaats vinden.

De grootsheid van de ruïne van de St. Ghilenuskerk is hiertoe misschien – meer dan de kerk zelf – in staat. De afname van de kerkgang en de gewijzigde opvattingen omtrent religiositeit vereisen niet langer een kerk van de omvang als deze die is vernield door de brand.

De ruïne van de kerk is misschien een beeld van de huidige situatie waarin de kerk, als instituut, zich bevindt. De kerk als instituut die over de eeuwen heen herhaaldelijke perioden van verval en wederopbouw gekend heeft. Behoud van de ruïne is een teken van eerbied voor wat eeuwen, zowel met edelmoedigheid, als met belastingsgelden, opgebouwd werd.

De heropbouw dient gezien als een **verbindingsteken** tussen duidelijke aanwezigheid van toren en koor. De invulling is bescheiden in zijn voorkomen, doch verankerd in de 21^e eeuw door gebruik van eigentijdse constructiewijzen en materialen.



//// te behouden

— nieuwbouw als verbindingsteken

//// openingen binnentuinmuur

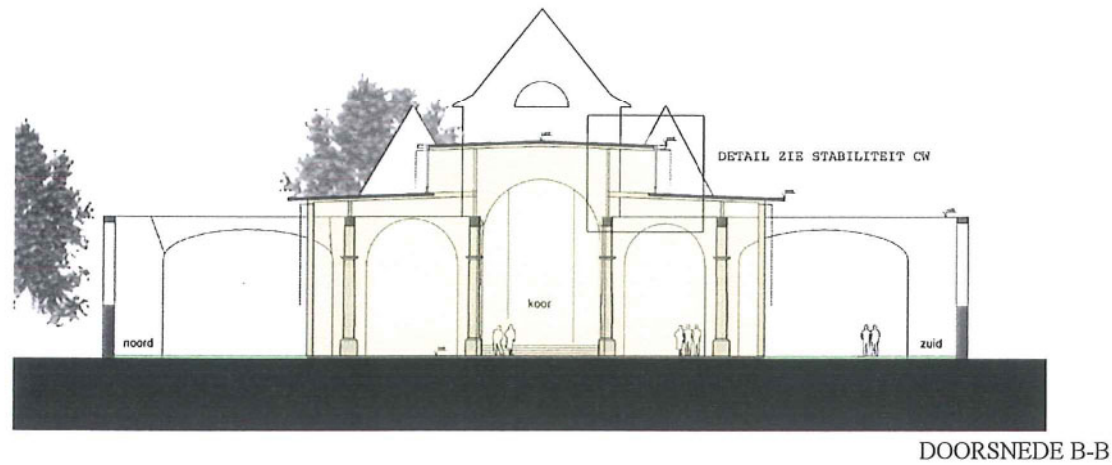
NIEUWBOUW : VERBINDINGSTEKEN

Binnen de bestaande ruïnestructuur wordt daarom voorgesteld een kleinere kerk te realiseren, gebruik makend van de oorspronkelijke kolommen en bogen. Op deze manier wordt de kerkruimte *hersteld*, zij het met een kleiner volume, maar gebruik makend van de intra-muros van de oude kerk. *Door niet af te breken, wordt de band met de tijd behouden*. Het gebouw wordt gereinigd (catharsis). Tevens wordt hierbij rekening gehouden met de wens van de dienst Monumenten en Landschappen en van de Heer Pastoor om het koor te bewaren.

In concreto wordt het koorgedeelte hersteld waar een deel van de voorwerpen en meubilair dat aan de vernieling is ontsnapt een passend kader vinden.

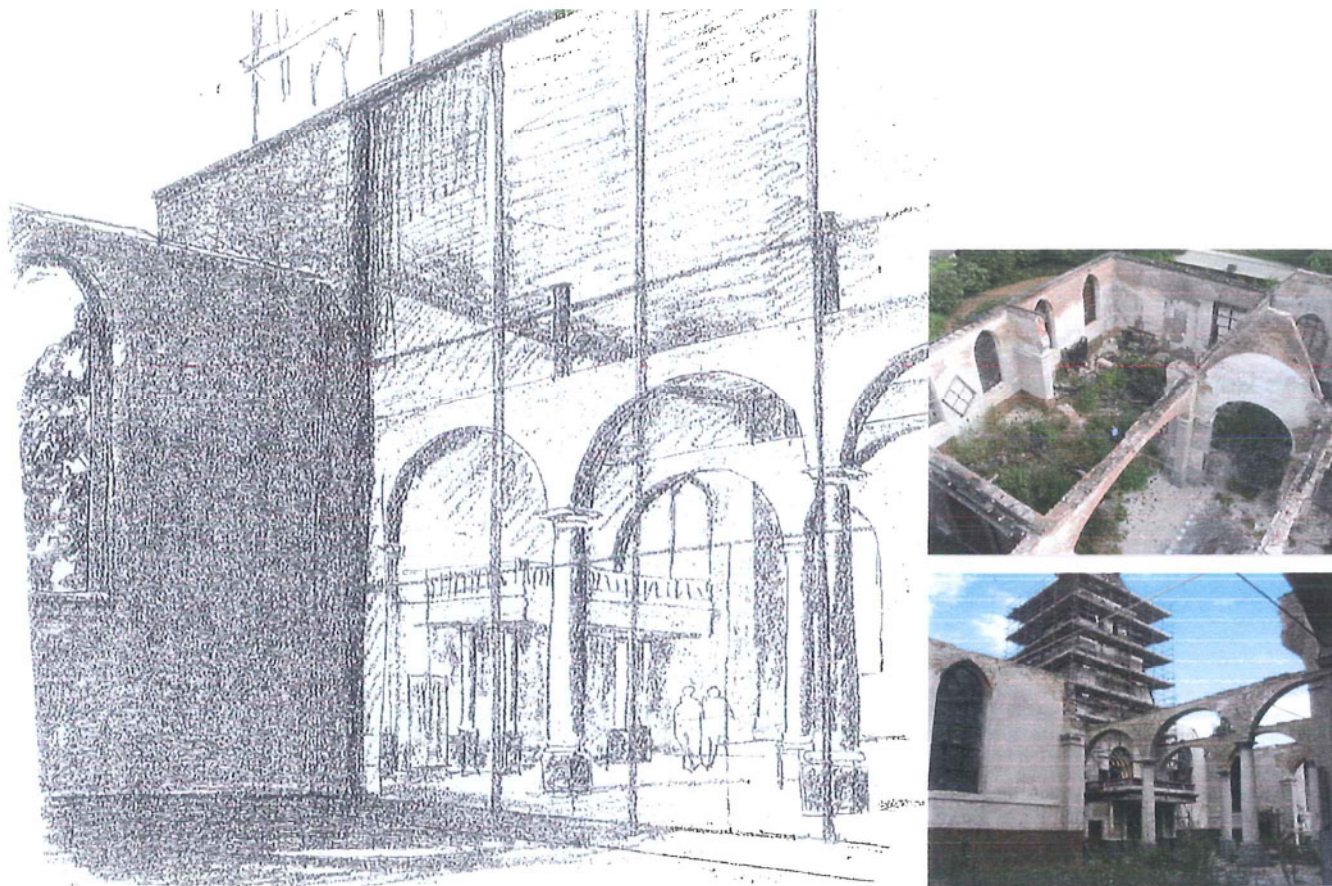
Daarnaast wordt een dakstructuur geplaatst boven de kerk herleid tot haar omvang van 1730.

De open sfeer van de ruïne wordt zoveel mogelijk behouden door de overblijvende structuur bijna vrij te houden van haar dragende functie, door het realiseren van een open ruimte of spleet, al dan niet opgevuld met glas en die de indruk moet geven van een **zwevend dak** voor deze ruïne.



NIEUWBOUWDAK, ZWEVEND OVER BESTAANDE OPEN STRUCTUUR

Vanuit "de nieuwe kerk" zal men uitzicht hebben op de voormalige transepten (haverschuren) die als lege binnentuinen worden aangelegd. Door realisatie van een glazen wand, afgeschermd door op afstand geplaatste zonnemellen, krijgt de kerkbezoeker zicht op een binnentuin, omringd door de bestaande hoge transeptmuren. Deze afbakening moet een gevoel van geborgenheid geven, doch het contact met de buitenwereld (natuurelementen) behouden. Het eigentijdse eraan is dat men door beglazing tot op de begane grond, een openheid creëert die vroeger niet te vinden was in kerken met hoge borstweringen onder de ramen. Deze binnentuinen geven tevens een gevoel van rust (zie patio's naast de kapel in het Clarissenklooster Zonnelied te Oostende van Prof. ir. Paul Felix).



ZICHT VANUIT OMSLOTEN TUINEN

De beslotenheid wordt gehandhaafd, het licht stroomt binnen langs de hoge glaswanden en wordt gereflecteerd door de hoge muren. Bij gelegenheid kunnen deze buitenruimten ook gebruikt worden voor het ontvangen van bezoekers aan grotere bijeenkomsten of vieringen.

6.2.2 overeenkomstig de richtlijnen (1^e briefing) van het kerkgebouw stricto sensu

1. **grootte van de kerk :**
 - ongeveer terug naar toestand ± 1730;
 - behoud van de :
 - toren;
 - koor en aanbouwsels;
 - structuur kolommen en bogen
 - middenbeuk en zijbeuken ± 400 personen.
2. **winter- en slaapkapel :**
 - inkomruimte door uitbreiden verhoogd gedeelte (vroeger "steentje");
 - koor af te sluiten naar rest van de kerk door horizontaal op te vouwen wanden (type Megadoor Crawford), al dan niet met doorkijkmogelijkheid;
 - behoud van het oude altaar in de absis.
3. **bijkomende ruimte voor catechese kinderopvang :**
 - realiseren van 2 "blokdoosvormige" kleine monovolumes, los in zijbeuken, tegenaan de toren : bereikbaar via terug in gebruik stellen van zijdeuren en inkomas;
 - gebruik open verdieping boven blokdoos in aansluiting met doksaal en trap binnen de toren.
4. **inplanting overige ruimtes : in overleg met gebruikers**
 - begroetingsruimte : bv. tussen blokdoosvormige volumes;
 - devotieruimte : tegenaan of in blokdoosvolume;
 - toilet gehandicapte : in blokdoosvolume;
 - sacristie : bestaande te vernieuwen of verplaatsen naar huidige kapel;
 - archief ruimte : huidige winterkapel ?
 - berging + technische ruimte : in bestaande aanbouwsel naast koor of in monovolume (blokdoos).
5. **altaar : centrale punt (in huidige liturgie : lezenaar en altaar)**
 - in vooruitgeschoven verhoogd deel van het koor;
 - altaar aan beide zijden bruikbaar :
 - naar hoofdbeuk toe;
 - naar koor toe (winterkapel).
6. **klare lichtinval :**

Hoofddoel, van de binnenruimte uit gezien (zoals hiervoor verduidelijkt), is het maximaal behoud van de lichte bestaande structuur van bogen en kolommen zoals ze nu voorkomt. Daartoe wordt een lichte metalen platte dakstructuur als zwevend over deze structuur geplaatst (zie doorsneden AA-BB). Deze platte daken accentueren de scheiding tussen hoofdbeuk en zijbeuken zoals in het basilikaal kerktype (anno 1730).

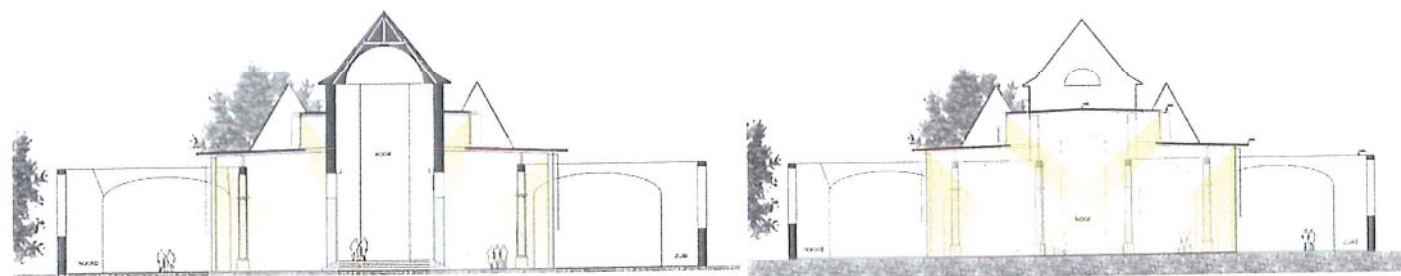
Tussen deze dakafdekking en de structuur is een open ruimte of een glazen wand tot op de bestaande wanden en vloeren.

Het niveauverschil tussen deze dakplaten laat toe :

 - veel licht in de kerk te bezorgen, ook zijdelings via de wanden van het koor thv de zuid-oost en noordoost transepten (zie doorsnede EE);
 - het volume van het koor wat te verminderen naar buiten toe (zicht vanaf Kerkstraat) zoals vroeger de "haverschuren" (zie doorsnede DD en gevel zuid).

De glazen scheidingswanden tussen zijbeuken en "transept" binnentuinen, alsook tussen de verticale bovenlichten tussen hoog en laag nieuwbouwdak, dienen echter afgeschermd door zonnemellen al dan niet beweegbaar, die als 2^o gevel, op bv. 60 cm ervan, buiten geplaatst worden (zie doorsnede AA - BB - DD). Deze geven een gedempt licht en laat toch zicht op de vroegere transepten (haverschuren van arch. Minard) die zonder dakbedekking als binnentuinen ingericht worden.

 - Het behoud van de muren met open raamopeningen zouden het gevoel moeten geven van een beschermde omgeving, doch met openingen op het groen en de buitenwereld.
 - De akoestiek binnen het gebouw zal vooral door de plafonds van het platte dak dienen geregeld. De raadgever akoestiek zal gevraagd worden rekening te houden met de weinig absorberende glaswanden.
 - vloer :
 - hergebruik bestaande tegelvloeren op thermische isolatie en vloerverwarming.
 - uitbreiding verhoogd gedeelte koor;

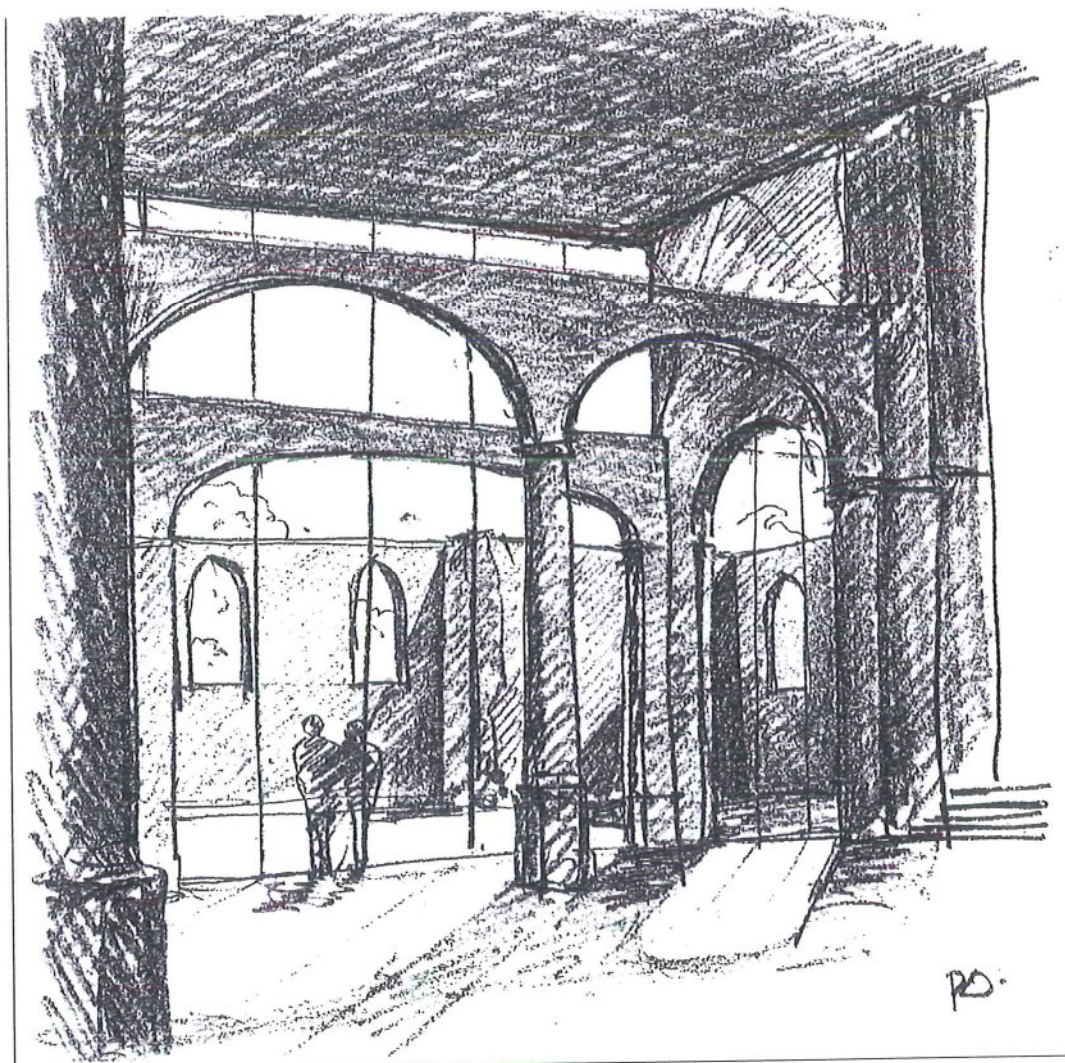


LICHTINVAL THV KOOR

ZONNE INVAL THV CENTRAAL DEEL KERK



VOLUME MINARD HAVERSCHUUR (AF TE BREKEN)



7. getuigenissen uit het verleden – binnen en buiten de kerk

a) buiten de kerk :

- o behoud van de bestaande overeindgebleven gebouwenstructuur toren en koor (o.a. Monument Baron Van Ackere)

b) binnen de kerk :

Volgende prioriteiten gesteld in E-mail dd. 14.07.2003 :

- 1) marmeren beeld St. Ghilenus (op altaar).
- 2) preekstoel :
 - o eventueel lezenaar geïntegreerd in treden bij uitbreiding verhoging koor.
- 3) communiebank :
 - o eventueel als afsluiting van koor tov zijbeuken.
- 4) schilderijen :
 - o hemelvaart;
 - o bruiloft Maria en Jozef;
 - o H. Hubertus;
 - o H. Ghilenus;

Door behoud van koor voldoende ophangruimte, eventueel ook op volle panelen aan binnenzijde glazen wanden zijbeuken : zo veel mogelijk op de vroegere plaats (zie bouwkundig erfgoed Tondat, blz. 311 t/m 314).
- 5) glasramen uit koor en zijbeuken thv toren :
 - o volledig te herstellen ± 1,86 x 4,80 m;
 - o stellingen;
 - o uitname en voorlopige dichtingen,;
 - o vervangen vensterbruggen;
 - o herloden ramen;
 - o herstel glas;
 - o terugplaatsen met veiligheids-voorzetsglas buiten.
- 6) biechtstoel :
 - o bv. tegenaan muur transept in zone tussen glazen wand en bogen zijbeuken.
- 7) marmeren doopvont :
 - o wijwatervat bij inkom kerk, bv. naar blokdoosvolumes.
- 8) doeken Christus Koning :
 - o te bespreken.

c) overblijfsels na de brand nieuwjaar 2002 (zie raming) :

- herstel liggende ellipsboog tussen zijbeuk zuid en transept zuidwest;
- enkel versteviging (geen reconstructie) van liggende ellipsboog tussen west en oost transept noord;
- afbraak topgevels thv koor, deels thv uiteinde vroegere zadeldaken, met behoud boog;
- afbraak dak boven transept zuid-oost (enige overgebleven Minard haverschuur) om redenen van problematische aansluitingen thv koor (vroegere lekken) en teneinde wat meer licht langs het volume van het koor te brengen. De eigentijdse dakopbouw zal aldus vanuit de Kerkstraat overkomen als een eenvoudige, gelijkmatige verbinding tussen toren en koorvolumes.
- gedeeltelijk hersteld, door brand aangetast spant, bebording en plafond koor (boogvorm);
- volledig vernieuwen van leien dakbedekking koor;
- uitbreken bestaande vloeren kerk met hergebruik bestaande tegels;
- verplaatsen altaar oostzijde transept zuid naar oostzijde zijbeuk noord;
- uitnemen glas en vensterbruggen uit ramen transepten : zuivere dagopening ramen in muren rond binnentuinen zonder afsluiting;
- verwijderen alle binnenpleister in binnentuinen transept en bekleden met lichte sierpleister;
- blootleggen en herstel metselwerk boven kapitelen in zijbeuken en middenbeuk, exclusief koorgedeelte;
- herinrichten bijgebouwen koor, naargelang wensen gebruikers en eisen technische uitrustingen.

6.2.3 constructie en materialen

➤ afbraak :

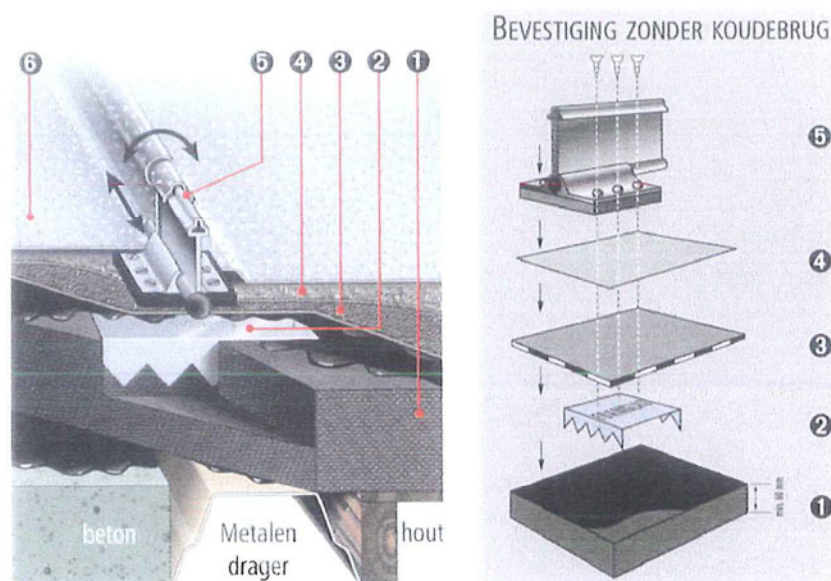
- dak oostzijde transept zuid (Minard haverschuur);
- dakgootklossen transepten;
- uitbreken vloeren kerk;
- afkappen pleisterwerk binnenmuren transepten;
- verplaatsen altaar transept zuid naar zijbeuk noord koorzijde.

➤ herstel :

- koor :
 - ramen (glasramen);
 - plafond;
 - dak;
 - bekleding topgevel
- metsel- en pleisterwerk :
 - wanden;
 - bogen;
 - kolommen;
 - sokkels;
 - kapitelen.
- zijbeuken zijde toren :
 - herstel glasramen.

➤ nieuwbouw

- nieuwe platte dakstructuur :
 - metalen profielen Rf 1 uur structuur;
 - steeldeck : akoestisch; absorberend
 - cellenglas;
 - gepatineerd zink (staande naad) – (type Foamglas : kompaktdak);



1	Foamglas + bitumenafstrijklaag
2	metalen plaatjes
3	drukverdelingsmembraan

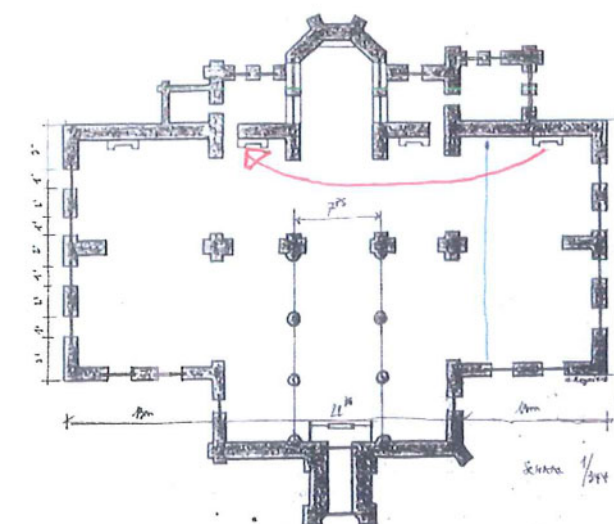
4	geotextiel
5	speciale bevestigingsklank (zie afb. hiernaast)
6	zink

- glazen wanden :
 - gemoffeld Alu ramen met thermische onderbreking;
 - natuurlijk klaar licht zonwerend dubbel glas;
- zonnepanelen :

- Alu lamellen voorzetwand;
- al dan niet regelbaar



- afscheiden koor (winter- en doopkapel) van kerkgedeelte :
 - door 3 opvouwbare wanden, al dan niet deels doorzichtige, opvouwbaar type Megadoor Crawford;
 - de opgevouwen vouwwanden zijn enkel zichtbaar vanuit het koor (niet vanuit de kerk);
- blokdoosvolumes achteraan kerk in montagewanden :
 - aansluitend op bestaande zijdeuren op begane grond en op dokaal langs binnentrap toren op verdieping.
- altaren : voorstel om altaar aan de zuidoostzijde van transept zuid te restaureren en te verplaatsen naar noordzuid van transept noord.



6.2.4 de omgeving van de kerk

(P.Deroose)

De bestaande witte kerktoren blijft als herkenningspunt intact, zowel centrum van het dorp als baken in het landschap.

Het dorpscentrum wordt heraangelegd met zoveel mogelijk gras, zodat de kerk op een weidse dries komt te staan. De typologie dries is eigen aan het meetjesland. De voormalige kerkhofmuur wordt weer volledig zichtbaar.

Het voormalige kerkhof wordt leeg gemaakt en als een met bomen beplant open grasveld aangelegd.

Door de inkringing van de rijwegen, wordt aan de kerkomgeving maximale ruimte gegeven. Door die ruimte aan te leggen als gazon, beplant met bomen op ruime afstand, wordt een aangenaam verblijfsgebied gecreëerd rond de kerk en het Cultureel Centrum.

Twee parkeerzones, één vlak tegenover het Gemeentehuis en één ter hoogte van de bibliotheek en het Cultureel Centrum, verzekeren een goede bereikbaarheid.

De Nieuwstraat wordt als een woon-winkelerf aangelegd en sluit naadloos aan met de site van de kerk.

Fietsenstallingen van 50 en 40 plaatsen worden voorgesteld ter hoogte van de Nieuwstraat en bij het Cultureel Centrum.

Het Oorlogsmonument dat nu op een ongelukkige plaats staat ingeplant, wordt in een hoek tegen de kerk geplaatst, aangezien het feitelijk ontworpen is om in een hoek te staan.

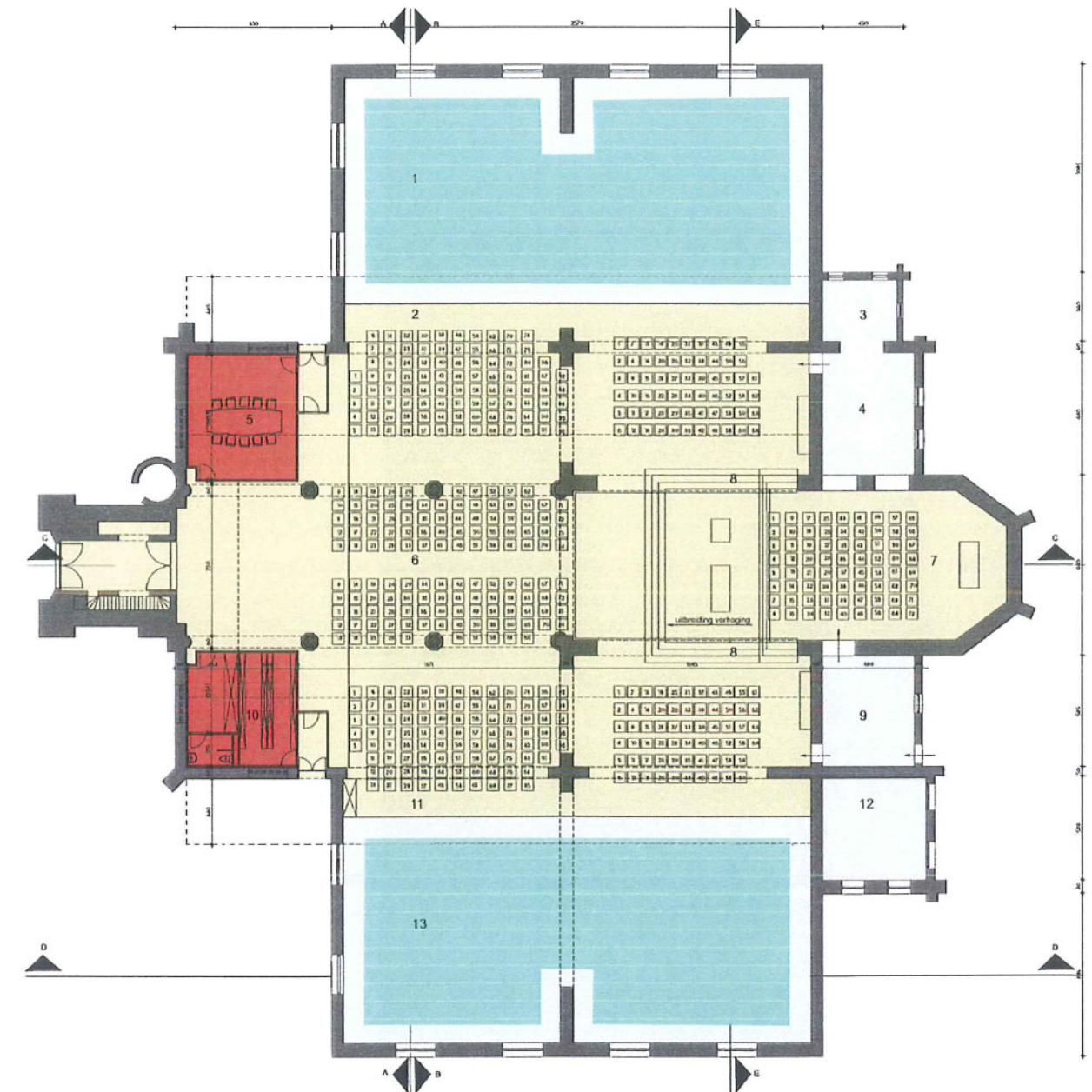
Er wordt een verlichting voorzien van lampen op 4 meter hoge palen over het ganse gebied rond de kerk en in de Schoolstraat.

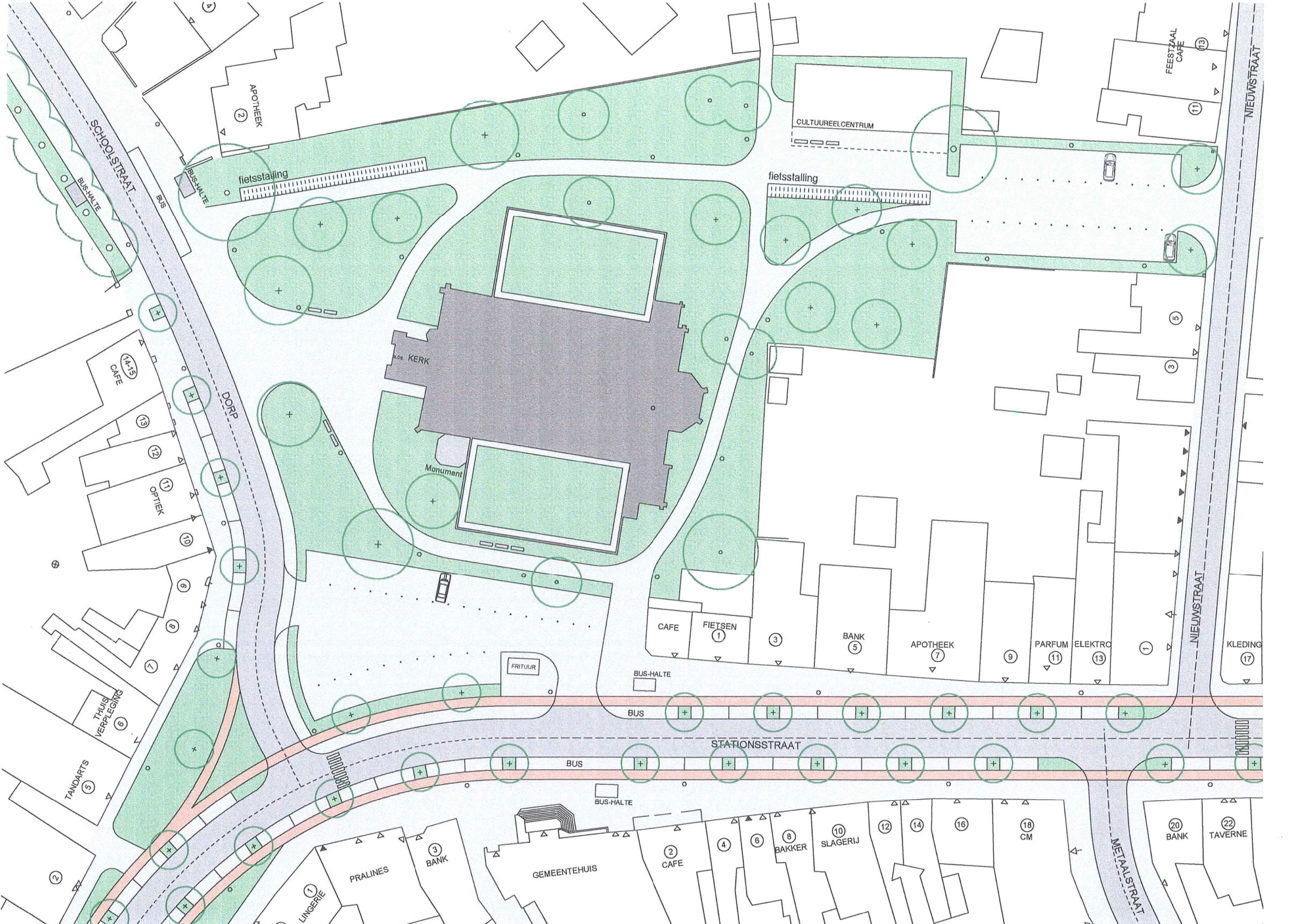
Rustbanken en afvalbakken worden verspreid ingeplant.



6.2.5 grondplan kerk

Als continuïteit van de buitenruimte organiseert de kerk zich rond haar binnentuinen. Een gecentraliseerde sacraliteit als nieuwe start van de christelijke gemeenschap van Waarschoot. Moderniteit door Z'n glazen wanden en door opstelling van boxen ter hoogte van de toren. Elementen die het nieuwe kerkgebeuren ondersteunen zonder aan sacraliteit in te boeten.





APOTHEEK
②

fietsstalling

CULTUUREELCENTRUM

FEESTZAAL
CAFE
⑪

NIEUWSTRAAT

SCHOOLSTRAAT

DORP

KERK

Monument

fietsstalling

⑤

③

CAFE
⑭-⑮

⑬

⑫

⑪

⑩

⑨

⑧

⑦

⑥

⑤

④

③

②

①

②

TANDARTS
⑤

THUIS
VERPLEGING
⑥

FRIJUUR

BUS-HALTE

BUS

CAFE
①

FIETSEN
①

③

BANK
⑤

APOTHEEK
⑦

⑨

PARFUM
⑪

ELECTRO
⑬

①

KLEDING
⑰

STATIONSSTRAAT

BUS

BUS-HALTE

LINGERIE
①

PRALINES

BANK
③

GEMEENTEHUIS

CAFE
②

④

⑥

BAKKER
⑧

SLAGERIJ
⑩

⑫

⑭

⑯

⑱

CM

BANK
⑳

TAVERNE
㉒

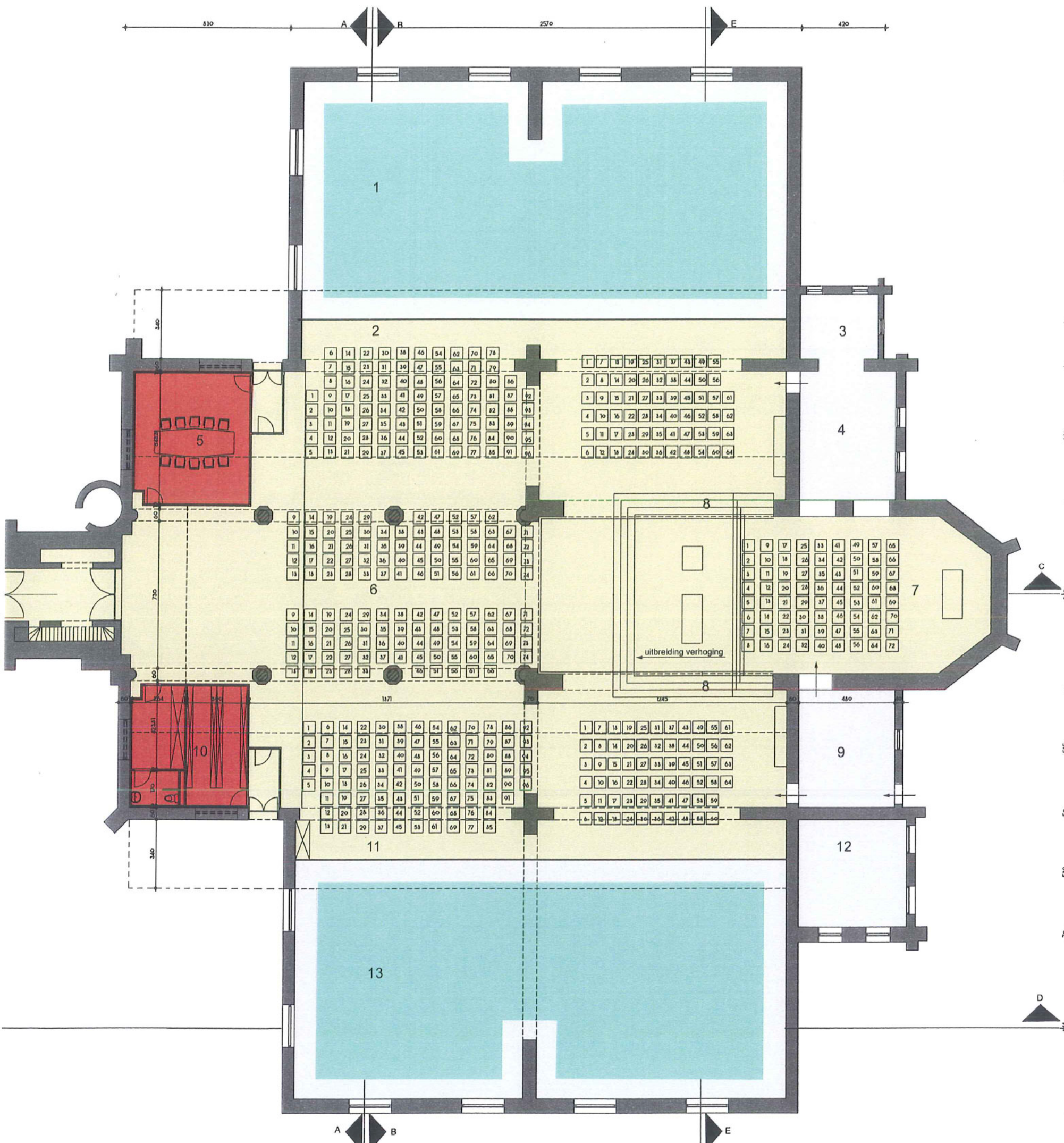
METALSTRAAT

T.V.ARCHITECTENBUREAU
 FELIX-GLORIEUX, GRIMMELPREZ
 nieuwe toestand
 begane grond

schaal 1/200



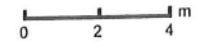
W071 Waarschoot-centrum 22.09.2003



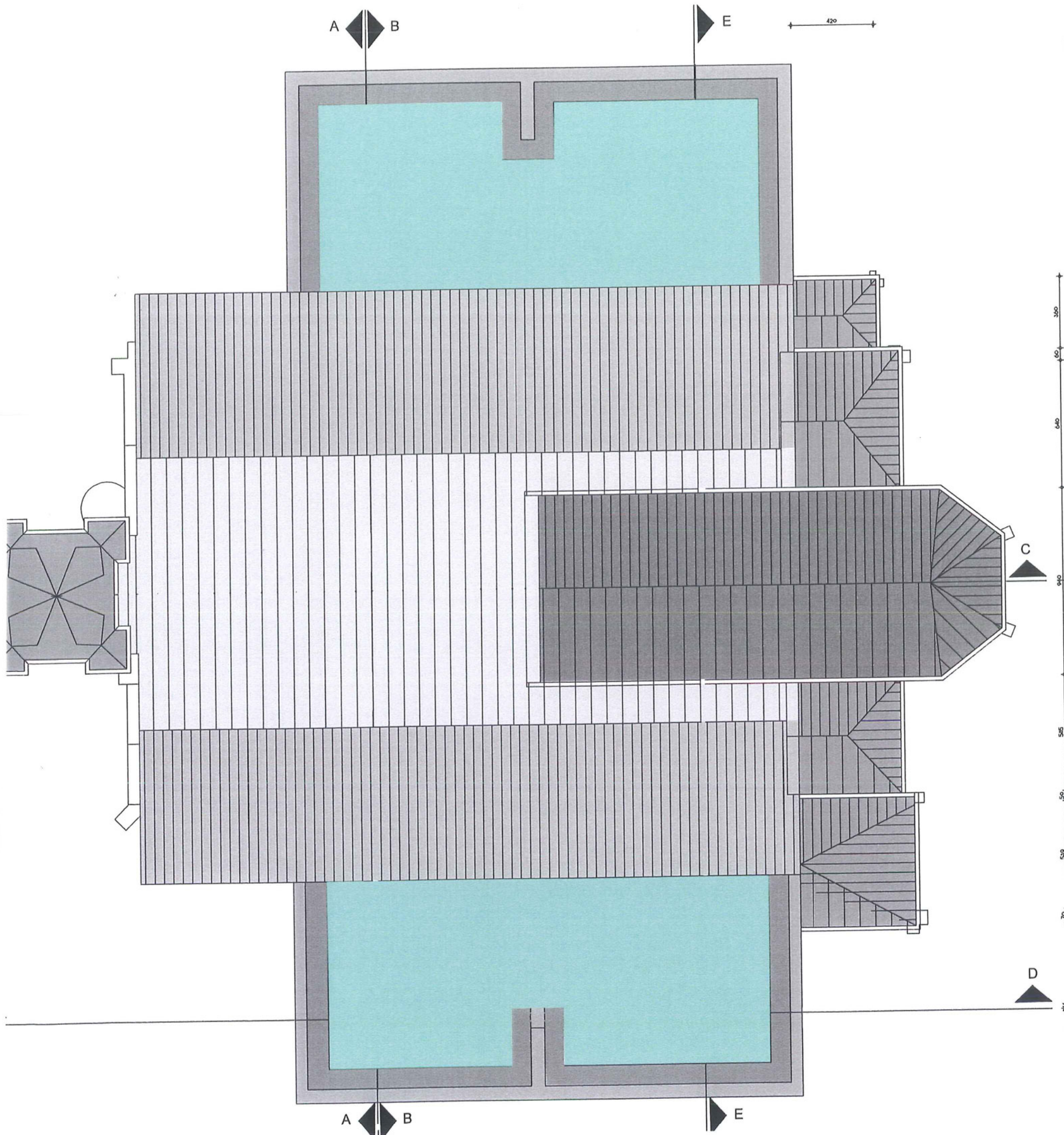
1. binnentuin transept noord
2. zijbeuk noord (160 personen)
3. berging, sanitair sacristie
4. sacristie
5. box (vergaderruimte)
6. middenbeuk (132 personen)
7. doop- en winterkapel (72 personen)
8. vouwanden
9. inkom winterkapel
10. box (archieff, sanitair)
11. zijbeuk zuid (160 personen)
12. technische ruimte
13. binnentuin transept zuid



T.V.ARCHITECTENBUREAU
FELIX-GLORIEUX, GRIMMELPREZ
nieuwe toestand
dakplan

schaal 1/200



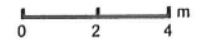
W071 Waarschoot-centrum 22.09.2003



-  behouden van de leien daken
-  vernieuwde leien daken
-  zinken dak nieuwbouw

T.V.ARCHITECTENBUREAU
FELIX-GLORIEUX, GRIMMELPREZ
nieuwe toestand
doorsnede A-A

schaal 1/200



W071 Waarschoot-centrum 22.09.2003

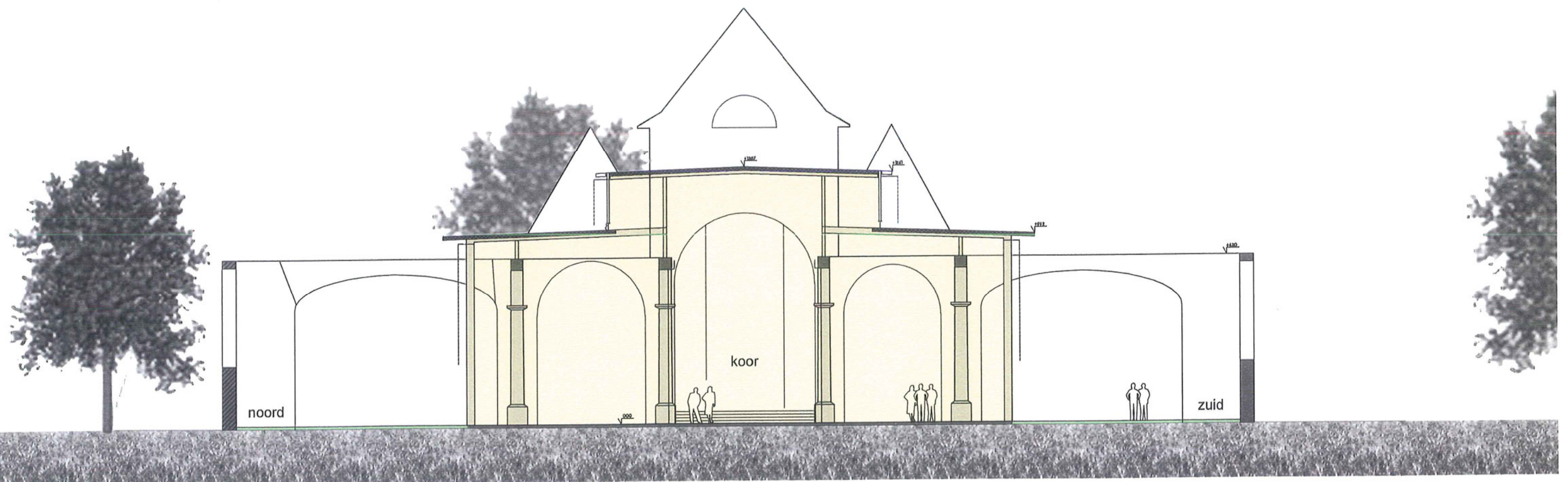


T.V.ARCHITECTENBUREAU
FELIX-GLORIEUX, GRIMMELPREZ
nieuwe toestand
doorsnede B-B

schaal 1/200

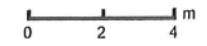


W071 Waarschoot-centrum 22.09.2003

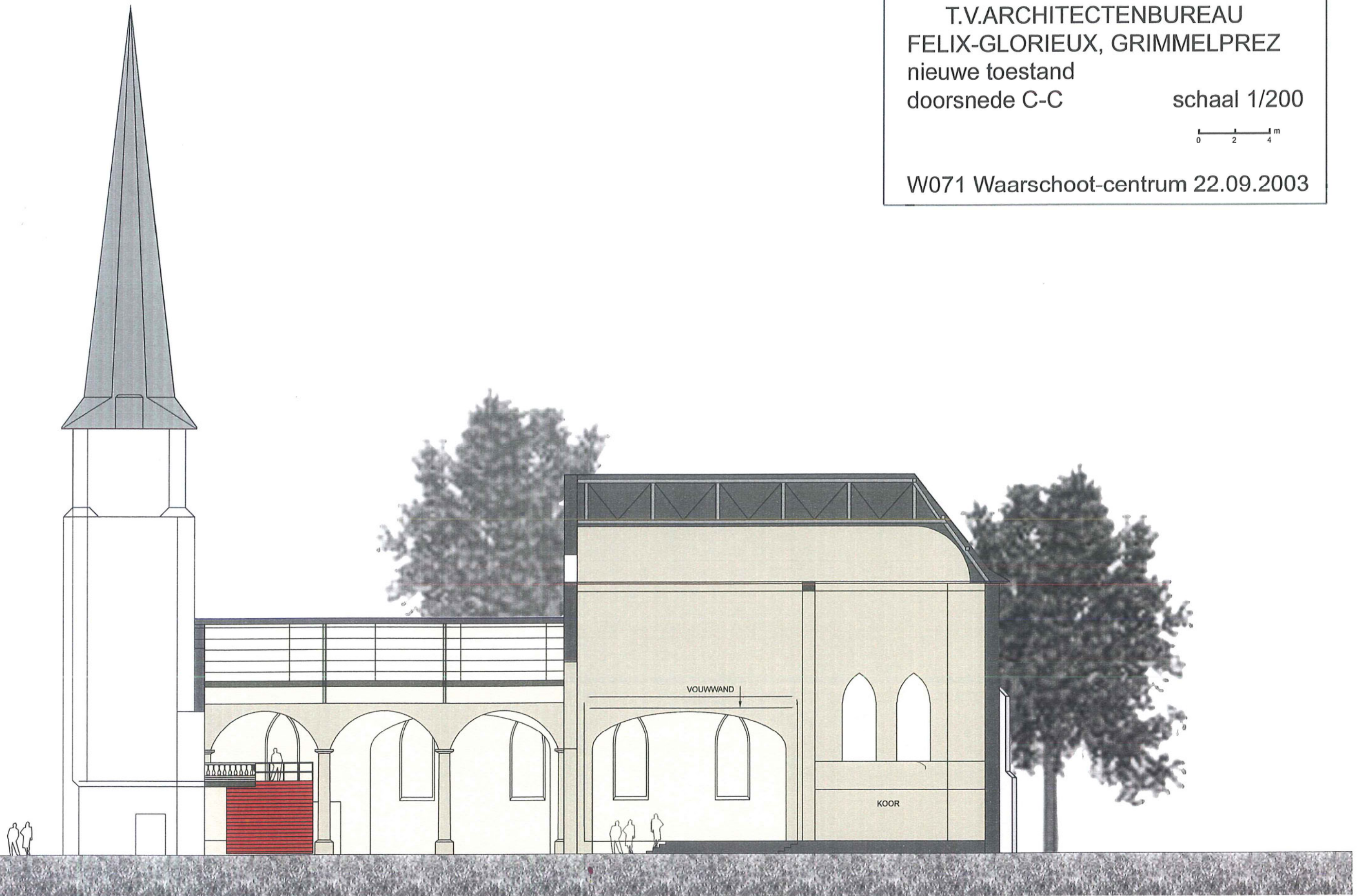


T.V.ARCHITECTENBUREAU
FELIX-GLORIEUX, GRIMMELPREZ
nieuwe toestand
doorsnede C-C

schaal 1/200

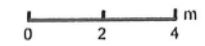


W071 Waarschoot-centrum 22.09.2003



T.V.ARCHITECTENBUREAU
FELIX-GLORIEUX, GRIMMELPREZ
nieuwe toestand
doorsnede D-D

schaal 1/200

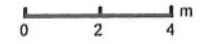


W071 Waarschoot-centrum 22.09.2003



T.V.ARCHITECTENBUREAU
FELIX-GLORIEUX, GRIMMELPREZ
nieuwe toestand
doorsnede E-E

schaal 1/200

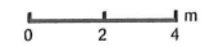


W071 Waarschoot-centrum 22.09.2003



T.V.ARCHITECTENBUREAU
FELIX-GLORIEUX, GRIMMELPREZ
nieuwe toestand
gevel zuid

schaal 1/200



W071 Waarschoot-centrum 22.09.2003

