

**T.V. ARCHITECTENBUREAU  
FELIX – GLORIEUX , GRIMMELPREZ**

**NIEUWBOUWPROJECT  
MS OOSTENDE CENTRUM  
ROGIERLAAN-SPILLIAERTSTRAAT**

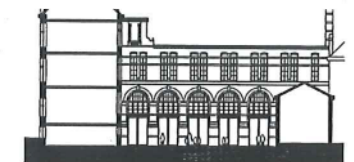
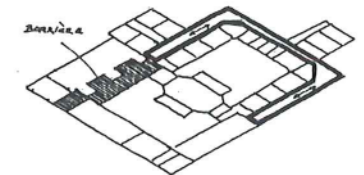
**NIEUWBOUWPROJECT  
MS OOSTENDE CENTRUM  
ROGIERLAAN - SPILLIAERTSTRAAT**

**1. SCHETSONTWERP - CONCEPTNOTA**

12.11.2001 - W047/N2001-13672(MF.cvc)

**1.1 ARCHITECTURALE ANALYSE VAN HET SCHOOLCOMPLEX**

- Wat opvalt aan het schoolcomplex, is de hoge interieure ruimtelijke kwaliteit van de zeer aantrekkelijke U-vormige binnenstraat. Deze duplex circulatieruimte heeft door haar ruimtelijkheid, schaal, detaillering en materiaalgebruik, een tijdloze klasse. De drie vleugels (complex zijde Spilliaertstraat) die hierdoor gebonden zijn, zijn helder leesbaar en terecht geklasseerd als een coherent en duurzaam gebouw.
- Halverwege het complex stopt echter de ruimtelijke coherentie. De binnenstraat loopt twee maal dood, en bindt het complex niet verder.
- In de 3 vleugels zijde Rogierlaan is (op de ruimtelijke kwaliteit van de twee turnzalen na), de interieure coherentie verdwenen. Er is geen binding doorheen het complex met de Rogierlaan. De tussenblok (achter woning 10) is een problematische barrière geworden.
- Wél coherent in dit deel van het complex, zijn de gevels en bouwvolumes. De neobarokke gevels Rogierlaan en rond de binnenkoeren zijn waardig, afgemeten, monumentaal.
- De koergevel van de tussenblok is een spiegel van de vleugel aan de overzijde (die op begane grond een hoge turnzaal huisvest). Deze gevel fungeert hier duidelijk als autonoom scherm dat tot de koer behoort, maar niet tot het gebouw erachter. Smalle gangen en trappen. Een concentratie van dragende muren. Een functioneel uitgeleefde verzameling van restfuncties en bergingen. Van de architecturale hoge kwaliteit rondom de U-vormige binnenstraat, is hier afgedaald tot het niveau van architecturaal storende opvulling achter een fraai scherm.
- Woning 10 heeft een historische conciërgerie binding met de vleugel Rogierlaan. Het architecturaal belang van het interieur lijkt ons beperkt, maar het functioneert behoorlijk als bureauruimte voor leefschoon De Vlieger en is er goed mee gelinkt. De begane grond en de trapzaal lijken echter problematisch. De niveauverschillen in de omringende gebouwen vormen een functioneel probleem.



**1.2 BOUWSITE, BEHOEFTEPROGRAMMA EN AMBITIES**

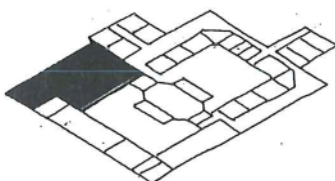
- De projectzone voor nieuwbouw situeert zich aan de Rogierlaan : af te breken woningen 6 en 8 en de achtergelegen open ruimte.
- De woning 10 dient "geïncorporeerd" en de achterliggende vleugel "heringericht".
- maximum te realiseren oppervlakte volgens de fysische norm : 1.200 m<sup>2</sup> (uitbreiding en/of verbouw);
- waarvan :
  - 300 m<sup>2</sup> refter + keuken
  - 300 m<sup>2</sup> polyvalente ruimte
  - 500 à 600 m<sup>2</sup> 8 klassen
- met tevens de ambitie :
  - een nieuwe inkomzijde Rogierlaan te creëren (met fietsenberging);
  - een centrale circulatieas te creëren tussen Rogierlaan en Spilliaertstraat;
  - een architecturale actualisering aan het complex mee te geven als open instelling met een wisselwerking met de lokale gemeenschap.



### 1.3 CONCLUSIES GEBASEERD OP DE ARCHITECTURALE ANALYSE EN OP DE BEHOEFTE AAN RUIMTE VOOR HET REALISEREN VAN DE AMBITIES

1.3.1 We behouden woning 10 omwille van functionele overwegingen. We laten het verder zoveel mogelijk met rust. De begane grond en de trapzaal worden echter als schakel opgenomen in de circulatie in het vernieuwde complex.

1.3.2 We behouden de koergevel van het tussenblok en geven ze een nieuw bestaan. Het gebouw erachter breken we af als functioneel en architecturaal afgeschreven en voor renovatie onbruikbaar vanwege de vele dragende muren en lage plafondconfiguraties.

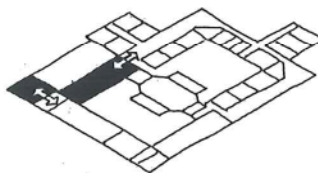


- Door dit vrijmaken van de projectzone, klaart het probleem op. De potenties van deze zone worden thans duidelijk. Hier kan het Atheneumcomplex waardig met nieuwbouw aansluiting vinden en de coherentie van zijn monumentale structuur voortzetten.
- In deze tussenvleugel kunnen, in plaats van de huidige bergingen, nieuwe architecturale ruimten worden gecreëerd die de voorzetting zijn van de U-vormige binnenstraat en het complex tot een nieuwe inkom zijde Rogierlaan binden.

1.3.3 De huidige ruimte voor de refter lijkt ons niet afgeschreven, wel integendeel. In deze vleugel, koerniveau, kan door wegnemen van binnenwanden en herinrichting een nieuwe aantrekkelijke refterruimte ontstaan, van beide zijden belicht.

### 1.4 AFBAKENING VAN TWEE BOUWVOLUMES

Vanuit de logica van het Atheneum plattegrond, bakenen we twee bouwvolumes af die de eenvoudige voortzetting zijn van de bestaande vleugels. Straatvleugel en tussenvleugel. Daarrond : open ruimte.



### 1.5 BESCHRIJVING SCHETSONTWERP OPTIES

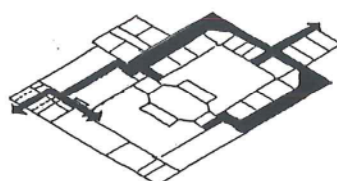
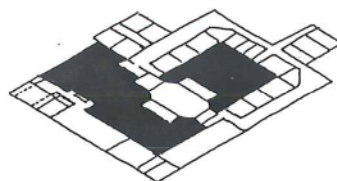
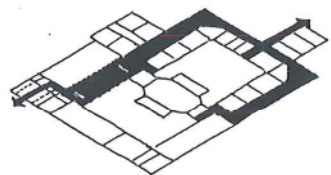
#### 1.5.1 begane grond

##### 1.5.1.1 inkomruimte

- De begane grond aan de Rogierlaan is een brede overdekte open ruimte met plaats voor fietsen en brommerstalling die afdaalt van voetpadniveau 9.80 tot koerniveau 8,78. (Aan straatzijde afsluitbaar met hekken). De fietsenstallingen kunnen, zo gewenst, afsluitbaar gemaakt worden.
- Een beglaasde hall bindt een trap en lift en geeft toegang tot de polyvalente zaal, De Vlieger en speelkoer.

##### 1.5.1.2 polyvalente zaal

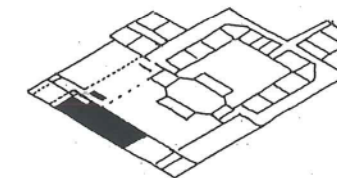
- Het volledige oppervlak van de tussenvleugel is polyvalente zaal op koerniveau 8.78. Deze ruimte is even hoog als de turnzaal aan de overzijde, en sluit perfect aan op het bestaande neobarokke gevelscherm. (De raamstructuur kan ontdaan worden van het opvulmetselwerk ter hoogte van de vroegere vloer en dezelfde structuur overnemen als de overzijde).
- Deze zaal is in alle opzichten polyvalent. Door de twee sas structuren, kan ze zowel gebruikt worden als circulatieruimte, als overdekte 'koer', én als ruimte voor specifieke activiteiten.



- als circulatieruimte :
  - Alle leerlingen circuleren doorheen de polyvalente zaal, rechtdoor naar de U-vormige binnenstraat.
  - Vanuit de inkomruimte circuleren via het sas, zowel kleuters als leerlingen De Vlieger, naar hun respectievelijke vleugels.
  - In de achterzijde woning 10 wordt koerniveau 8.78 met inkomniveau straatvleugel De Vlieger 11.82 verbonden door een nieuwe trap die de huidige inkom met de nieuwe inkom verbindt. (De buitentrapp wordt afgebroken).
  - Het sas geeft tevens toegang tot de refterruimte en heeft een drankautomatenwand.
- als overdekte koer :
  - De polyvalente ruimte kan aan beide zijden worden opengezet :
    - In de geklasseerde gevel door draaideuren;
    - In de nieuwbougevel door omhoog te schuiven ramen, zodat de oude koer met de nieuwe ruimtelijkheid en functioneel gebonden wordt.
- als polyvalente zaal :
  - Wanneer de polyvalente zaal door een of andere activiteit in gebruik is genomen, wordt het sas afgesloten en circuleren deze leerlingen langs de buitengevel onder een beglaasde luifel tot een sas aan de zijde van de binnenstraat.
  - Beide sassen worden door schuifdeuren afgesloten. De circulatie blijft buiten de zaal. De sassen kunnen als inkomfoyer worden gebruikt, samen met de hall.

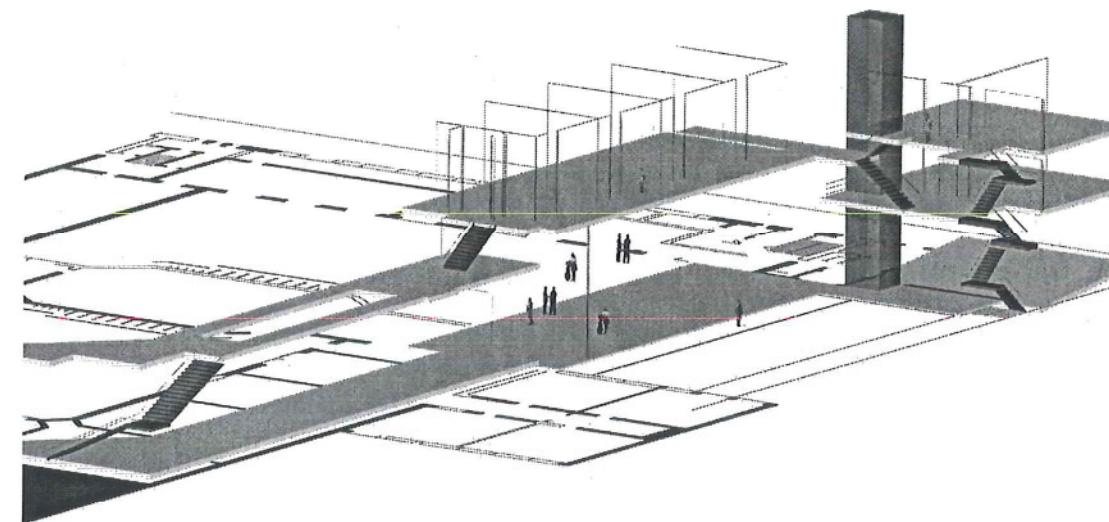
#### 1.5.1.3 refter en keuken

Begane grond woning 10 wordt berging en keuken. Het laagste niveau vleugel Rogierlaan wordt ontdaan van niet essentiële binnenwanden en wordt deels als refter hergestructureerd, deels als overdekte koer kleuters.



#### 1.5.2 verdieping tussenvleugel

Hierin worden 4 klassen ondergebracht op niveau 16.99 en op de bestaande gevel geschakeld. De circulatiegang staat in ruimtelijk verlengde van de binnenstraat. Op niveau 14.25 betreedt men het vroegere fysicaklokaal (thans berging) en voert een rechte steektrap naar de gang op niveau 16.99 (gelinkt tot aan vleugel Rogierlaan op zelfde niveau).



#### 1.5.3 twee niveau's straatvleugel

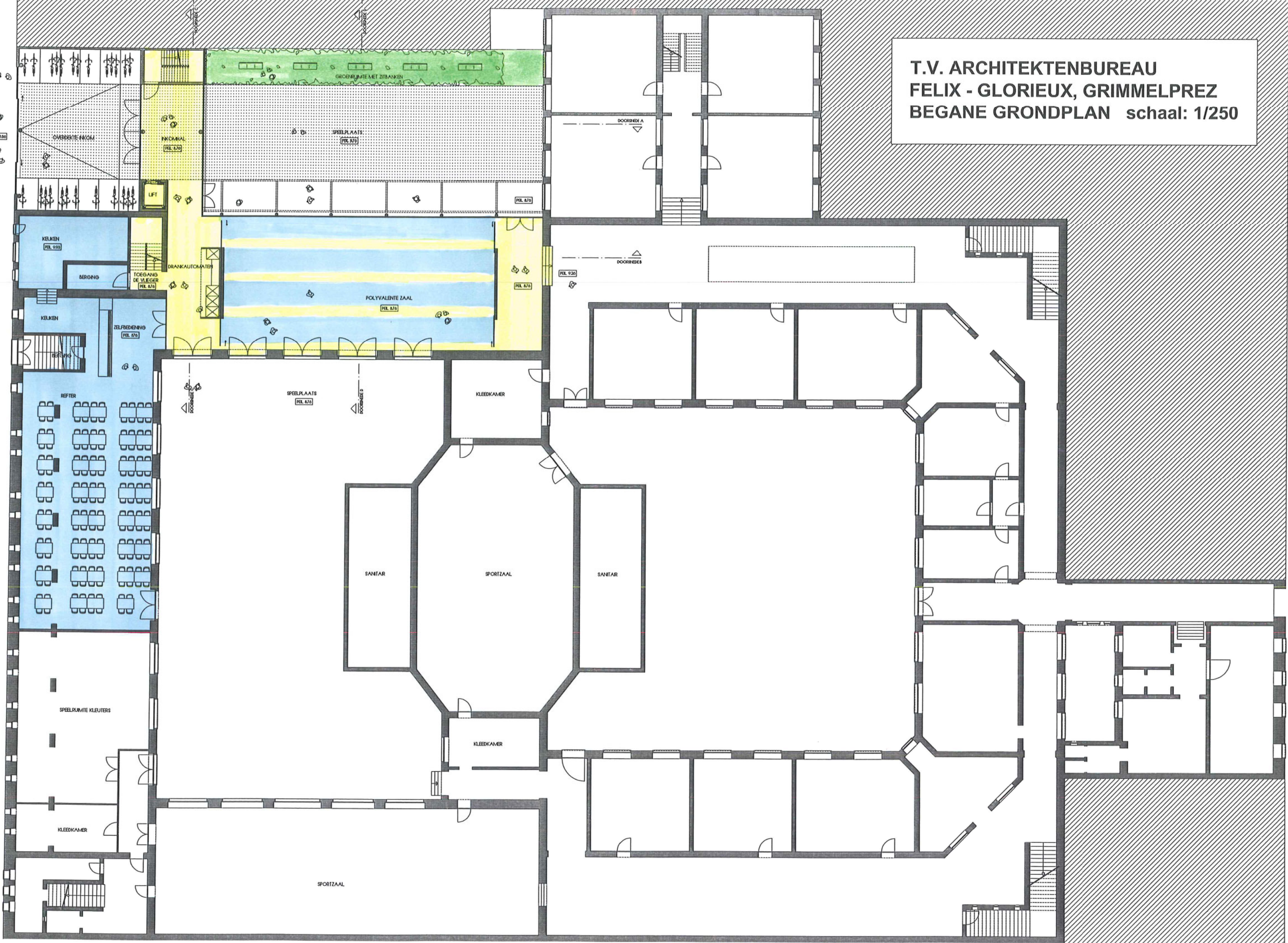
In de straatvleugel worden als een duplex twee niveau's van telkens 2 klassen gesitueert : niveau 14.25 en niveau 17.83, verbonden met trap en lift naar hall en verbonden met trappen met de circulatiegang op de klassen-verdieping tussenvleugel.

1.5.4 De lift wordt doorgetrokken bovendaks en wordt geschakeld met de klassen De Vlieger op 3<sup>e</sup> verdieping. Het dak kan desgevallend gebruikt worden als dakterras of daktuin. De structuur van het gebouw zou kunnen berekend worden op uitbreiding van 2 bijkomende klassen op de straatvleugel en 4 klassen op dak tussenvleugel (in dakvorm).

1.5.5 Met de lift zijn alle niveaus bereikbaar, waardoor tevens het schoolcomplex ontsloten wordt ivm gehandicapten.



T.V. ARCHITEKTENBUREAU  
FELIX - GLORIEUX, GRIMMELPREZ  
BEGANE GRONDPLAN schaal: 1/250



OVERDEKTE WEG

INCOMAAL

SPEELPLAATS

DOORBEEK A

DOORBEEK

KEUKEN

DRANKAUTOMATEN

TOEGANG DE VLEGER

POLYVALENTE ZAAL

KEUKEN

ZELFBEDIENING

SPEELPLAATS

KLEEDKAMER

SANTAR

SPORTZAAL

SANTAR

SPEELRUIMTE KLEUTERS

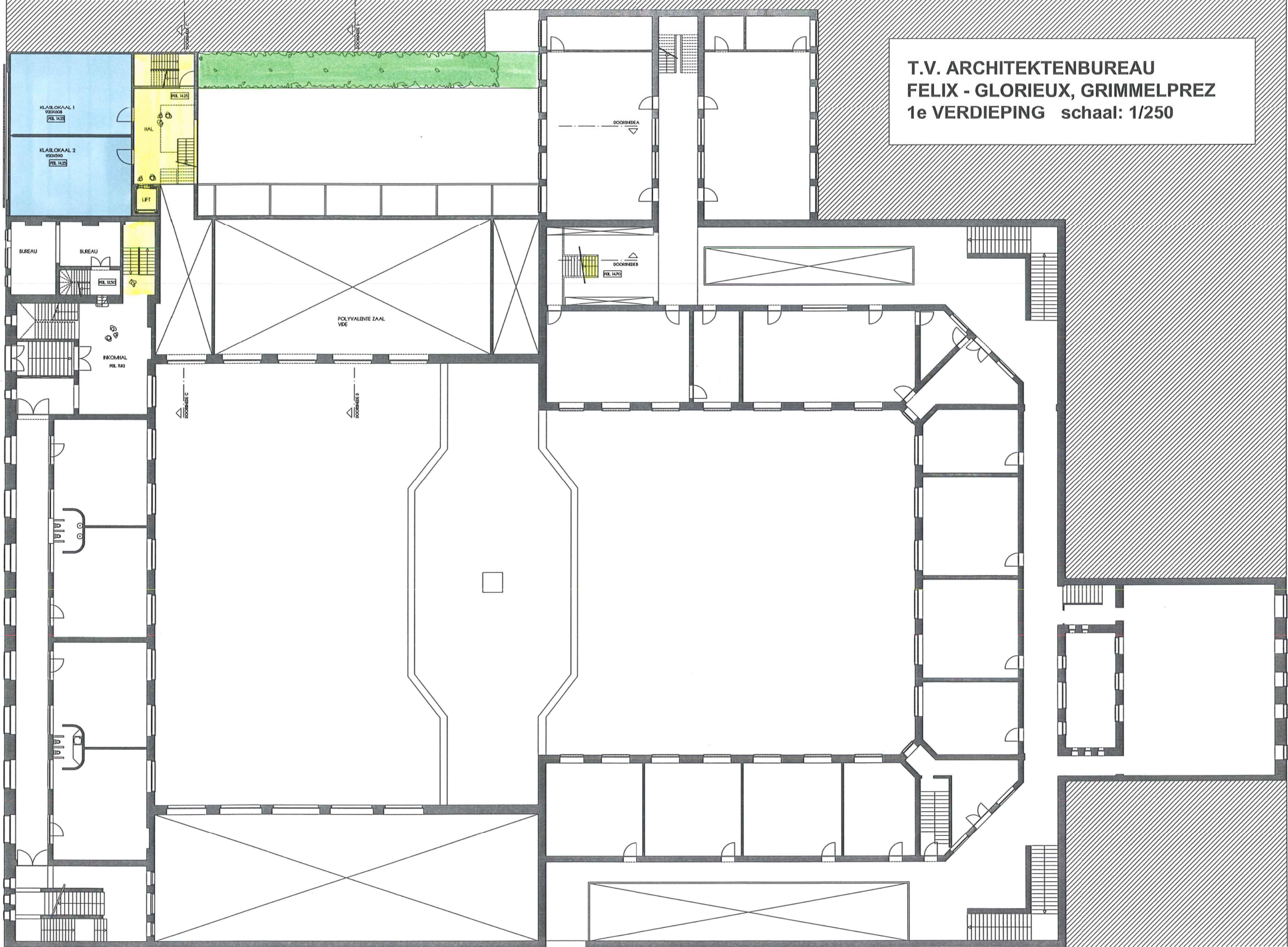
KLEEDKAMER

KLEEDKAMER

SPORTZAAL



T.V. ARCHITEKTENBUREAU  
FELIX - GLORIEUX, GRIMMELPREZ  
1e VERDIEPING schaal: 1/250



KLASLOKAAL 1  
9200301  
FEL. 1425

KLASLOKAAL 2  
9200302  
FEL. 1425

HAL  
FEL. 1425

LIFT

BUREAU

BUREAU

RECEPTIE  
FEL. 142

POLYVALENTE ZAAL  
VEE

DOORREKIA

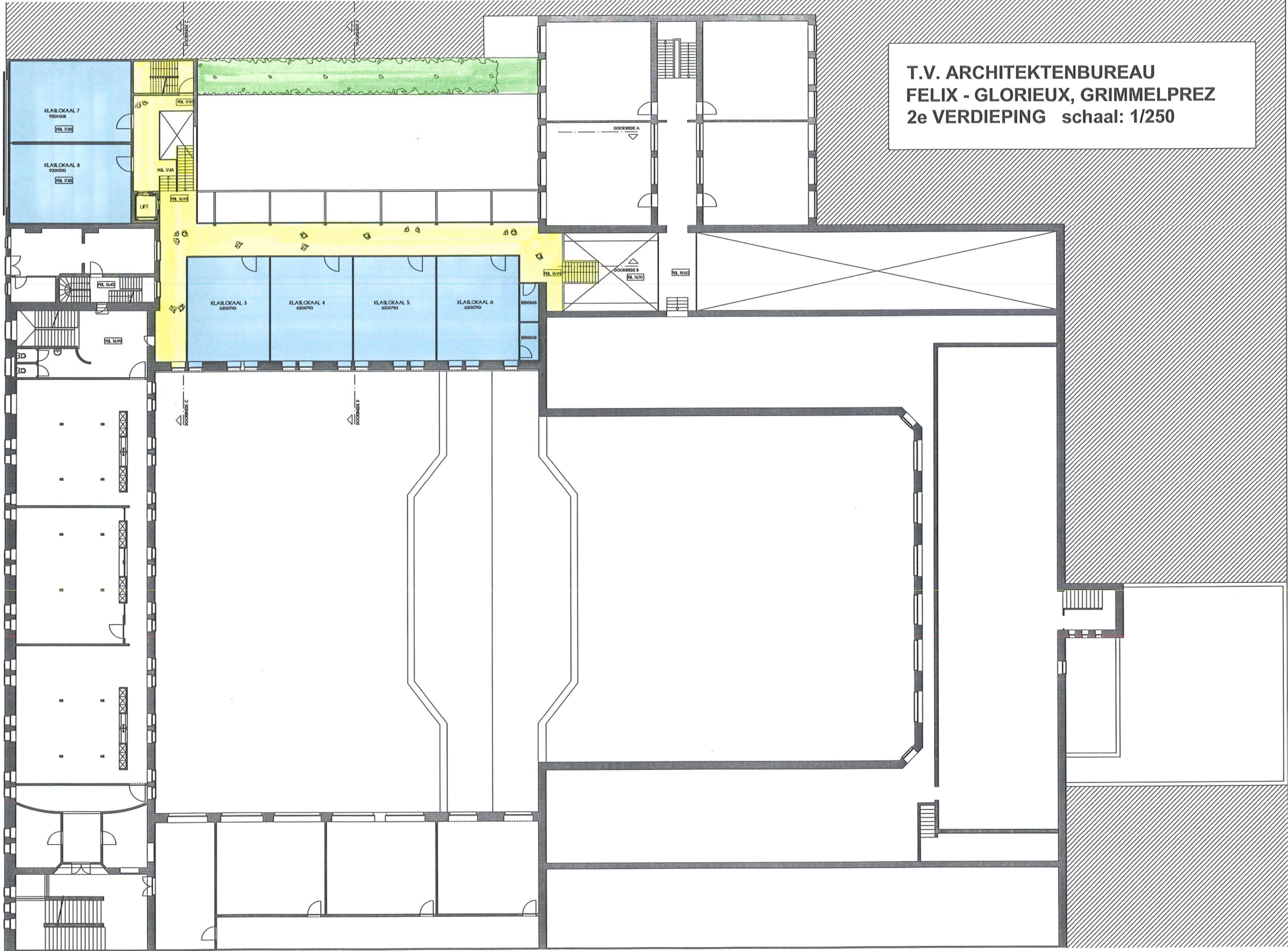
DOORREKIA  
FEL. 140

DOORREKIA C

DOORREKIA D



T.V. ARCHITEKTENBUREAU  
FELIX - GLORIEUX, GRIMMELPREZ  
2e VERDIEPING schaal: 1/250

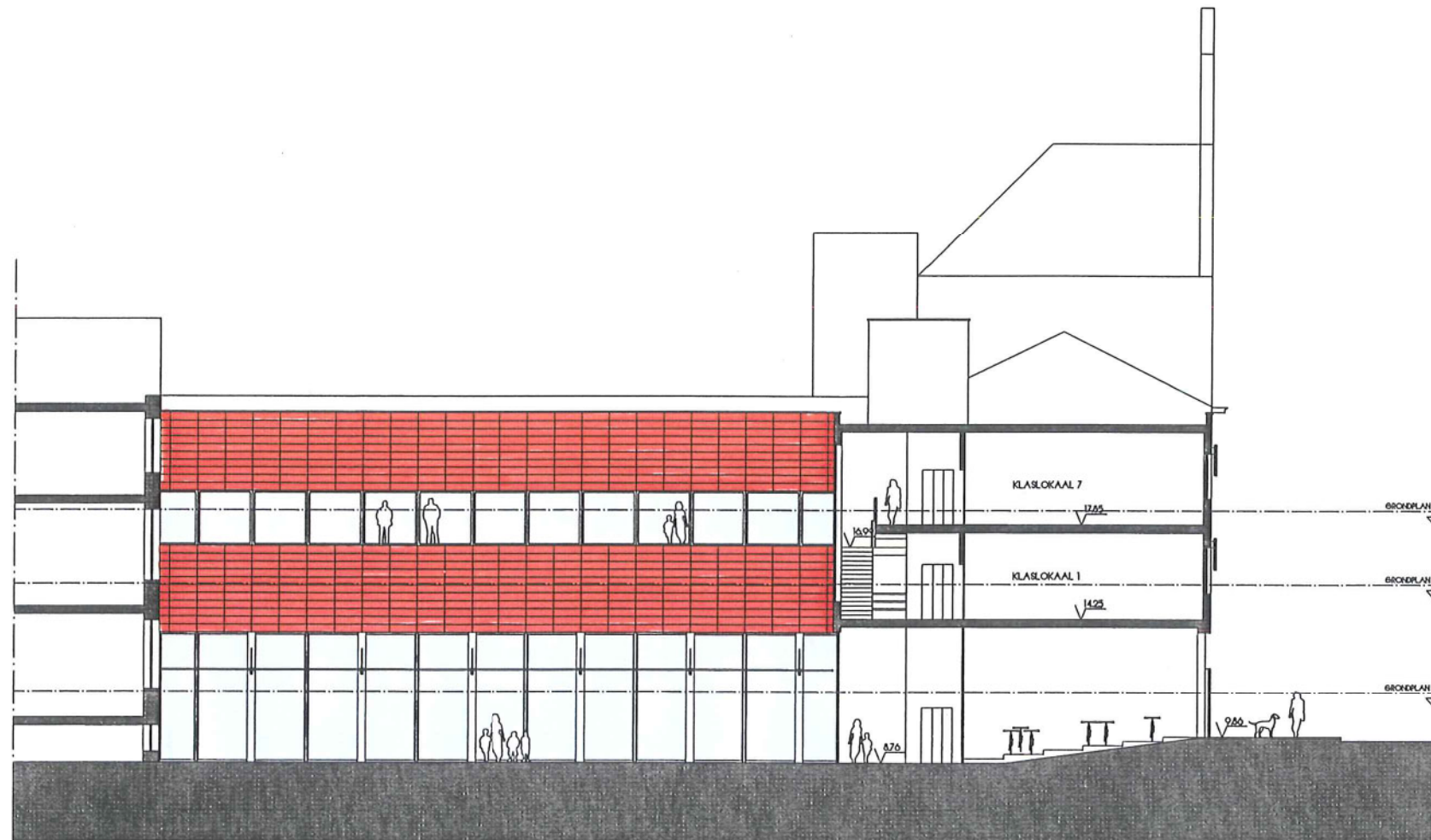




T.V. ARCHITEKTENBUREAU  
FELIX - GLORIEUX, GRIMMELPREZ  
DOORSNEDES schaal: 1/250



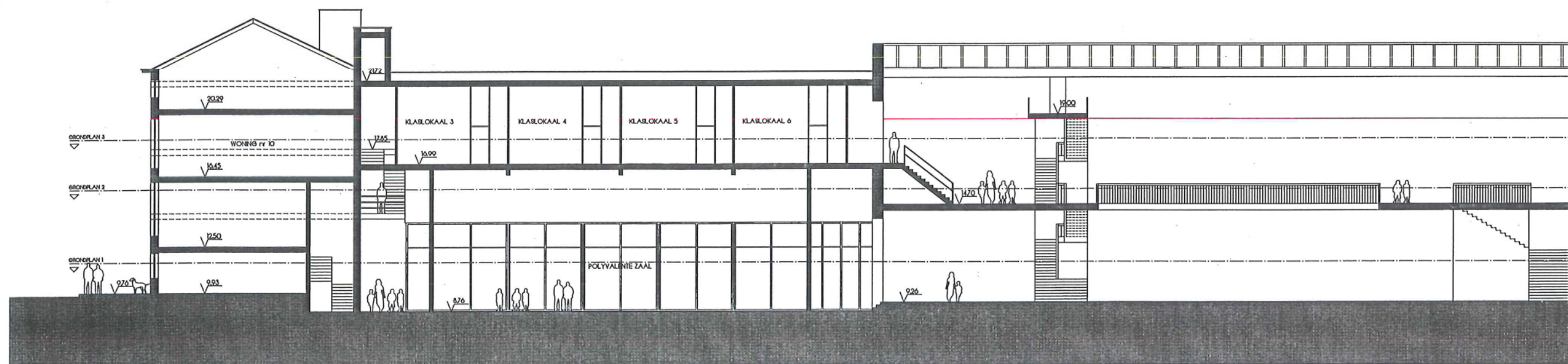
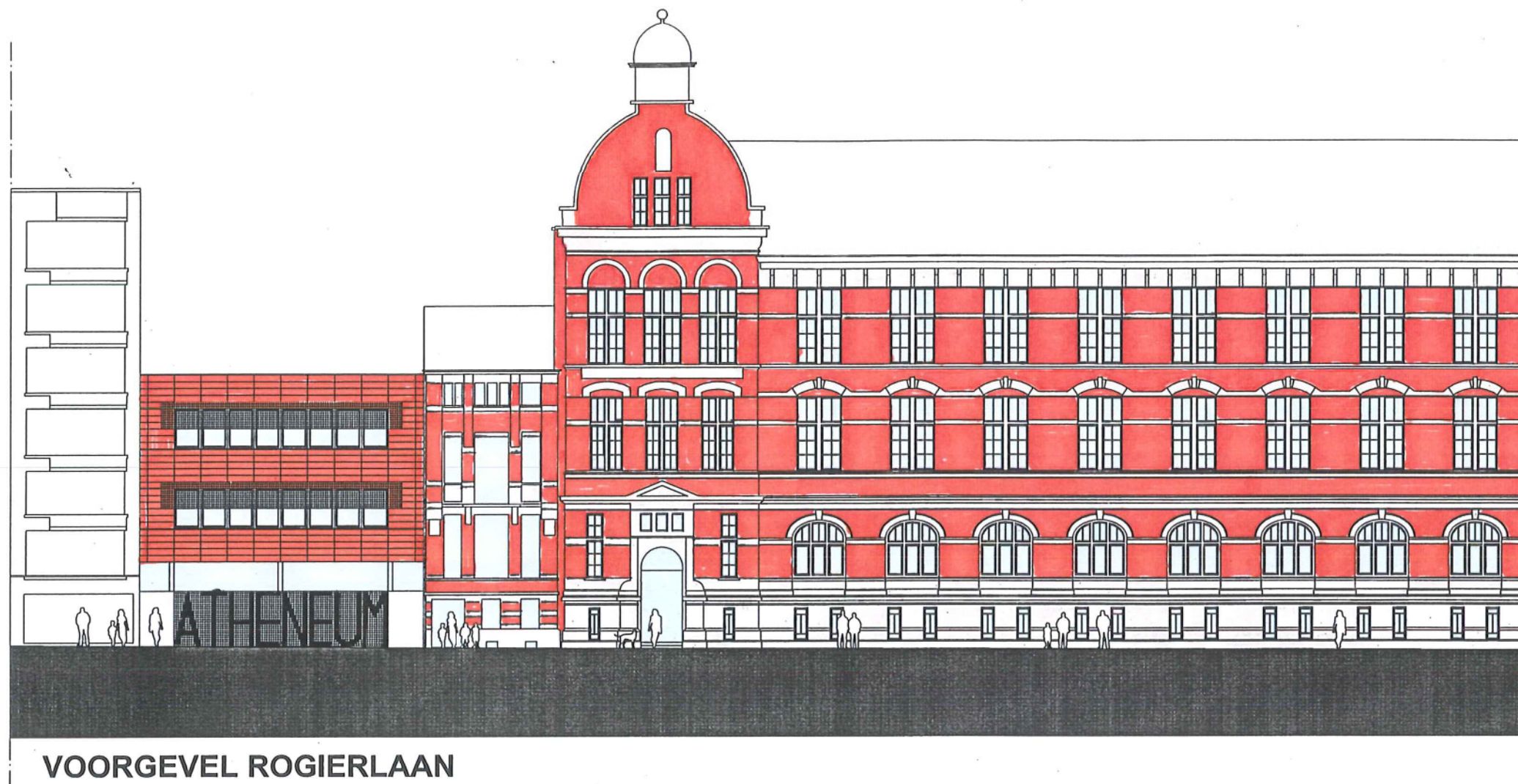
GEVELAANZICHT SPEELKOER



DOORSNEDE A-A



T.V. ARCHITEKTENBUREAU  
FELIX - GLORIEUX, GRIMMELPREZ  
DOORSNEDES schaal: 1/250



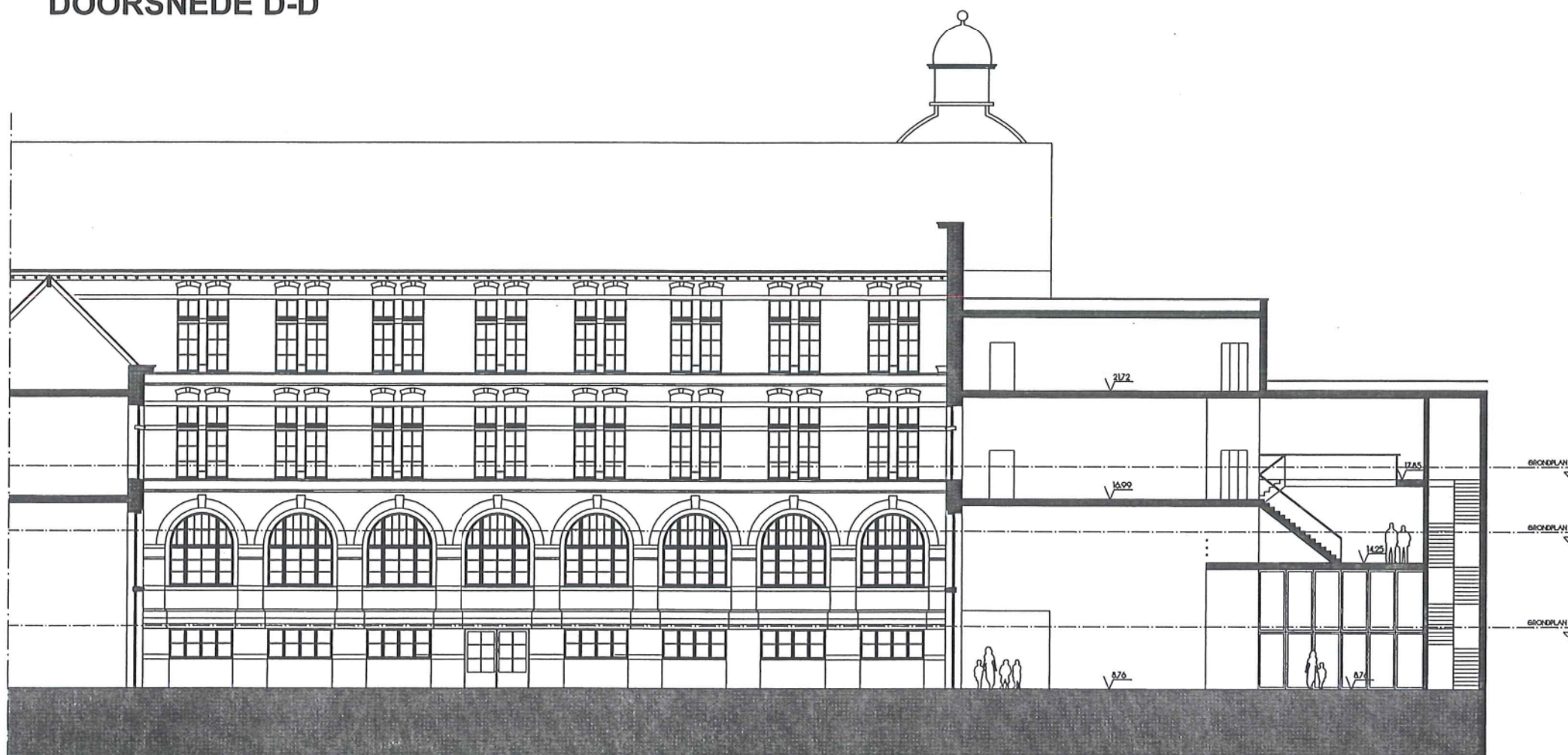
DOORSNEDE B-B



T.V. ARCHITEKTENBUREAU  
FELIX - GLORIEUX, GRIMMELPREZ  
DOORSNEDES schaal: 1/250



DOORSNEDE D-D



DOORSNEDE C-C





POLYVALENTE ZAAL



NIEUWE SPEELPLAATS / OVERDEKTE DOORGANG

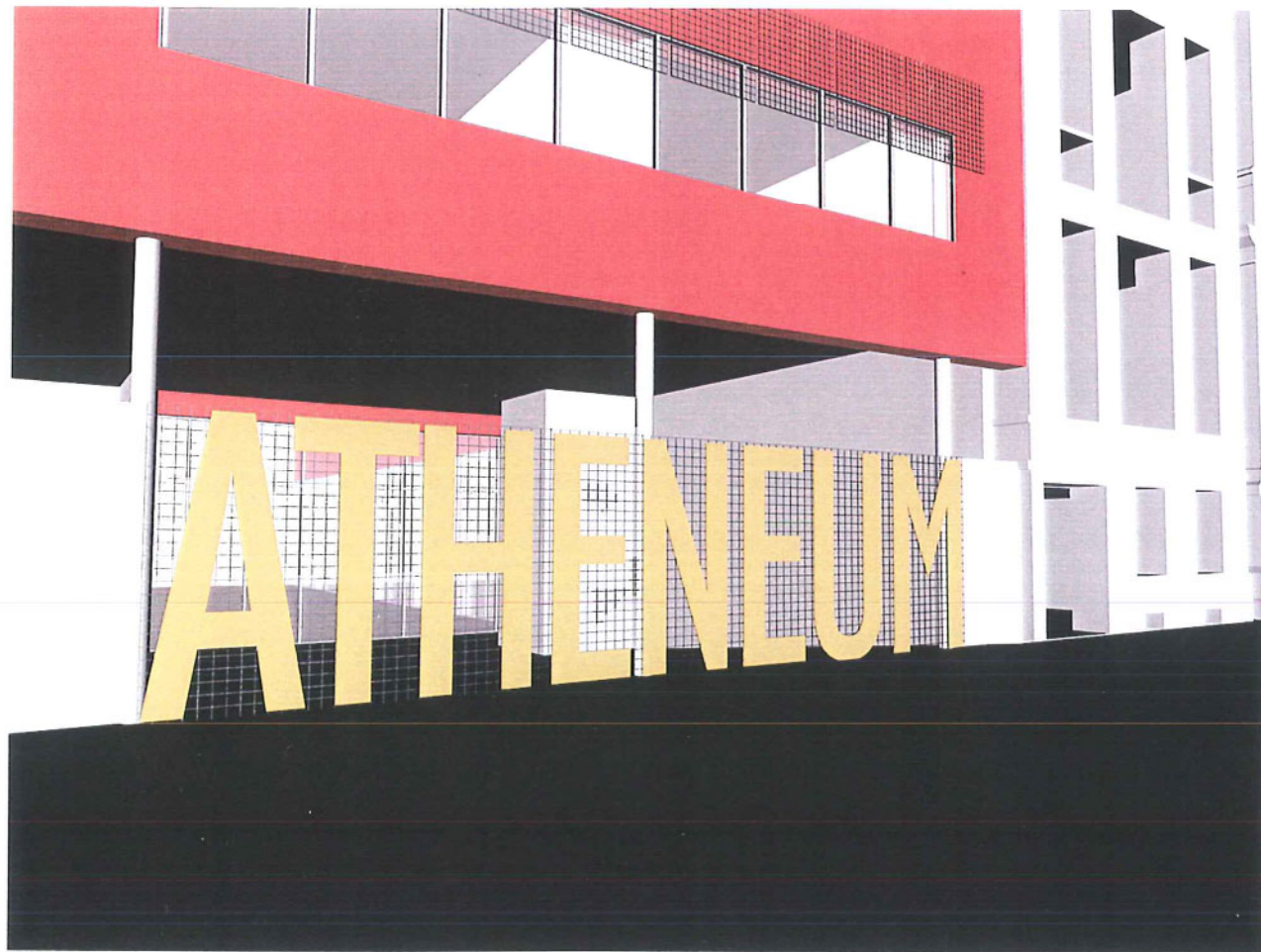


INKOMHAL UITZIEND OP POLYVALENTE ZAAL EN SAS



NIEUWE SPEELPLAATS / OVERDEKTE DOORGANG

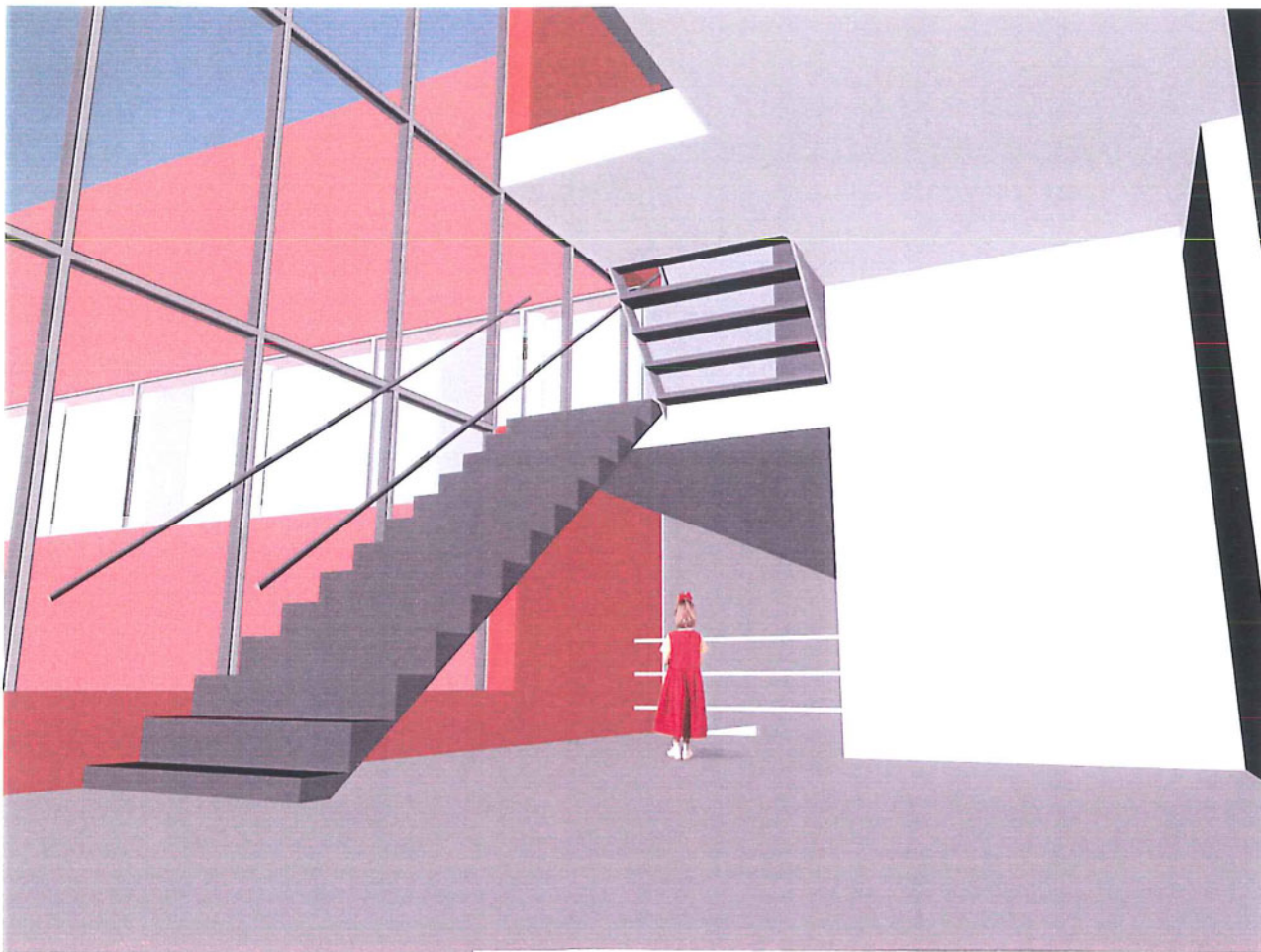




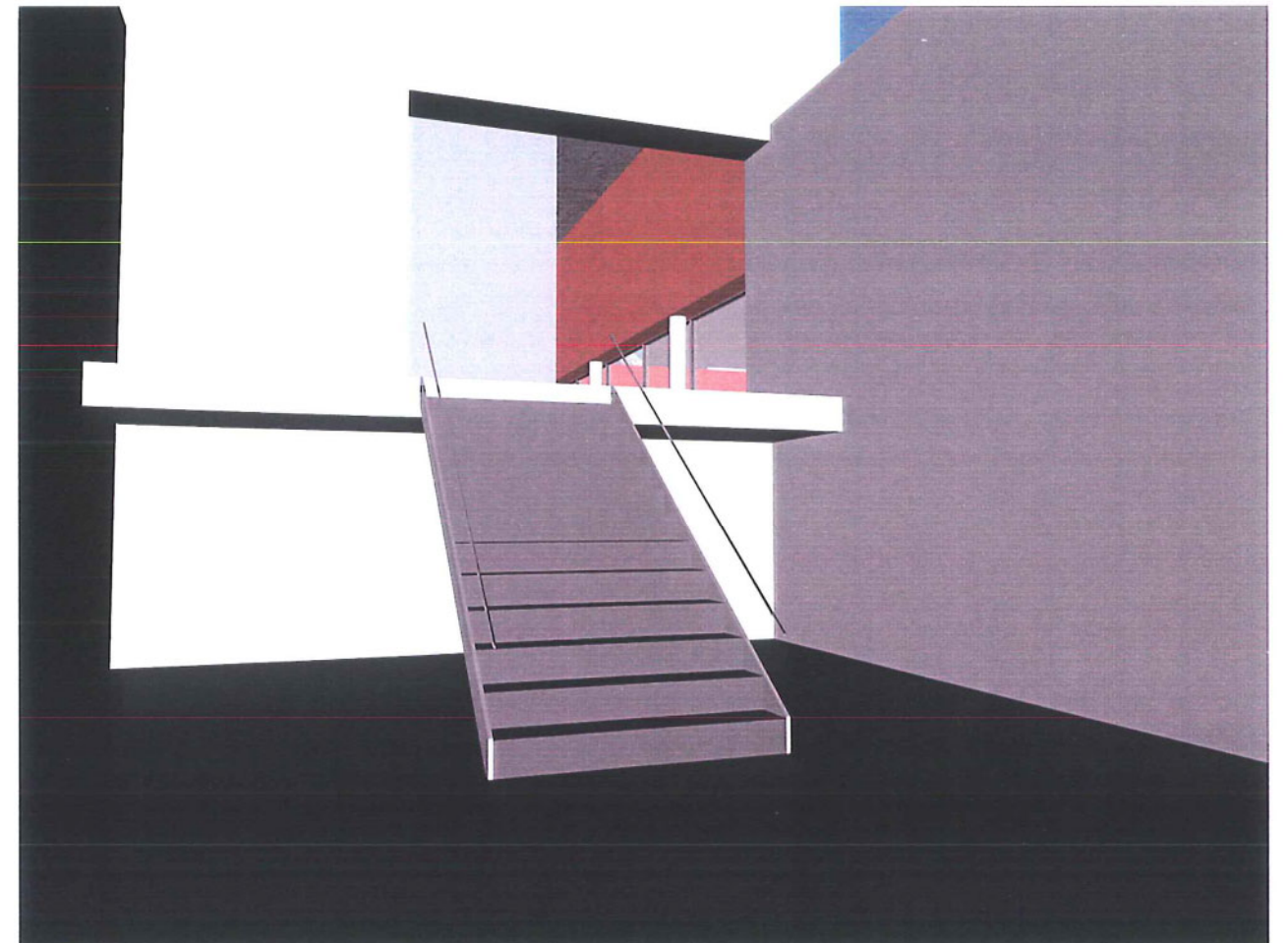
VOORGEVEL INKOM



TUSSENGEBOUW GANG / ZICHT OP SPEELPLAATS



VOORGEBOUW GANG 1<sup>e</sup> VERDIEPING



DOORGANG VAN BESTAANDE BERGING FYSICA NAAR TUSSENVLEUGEL



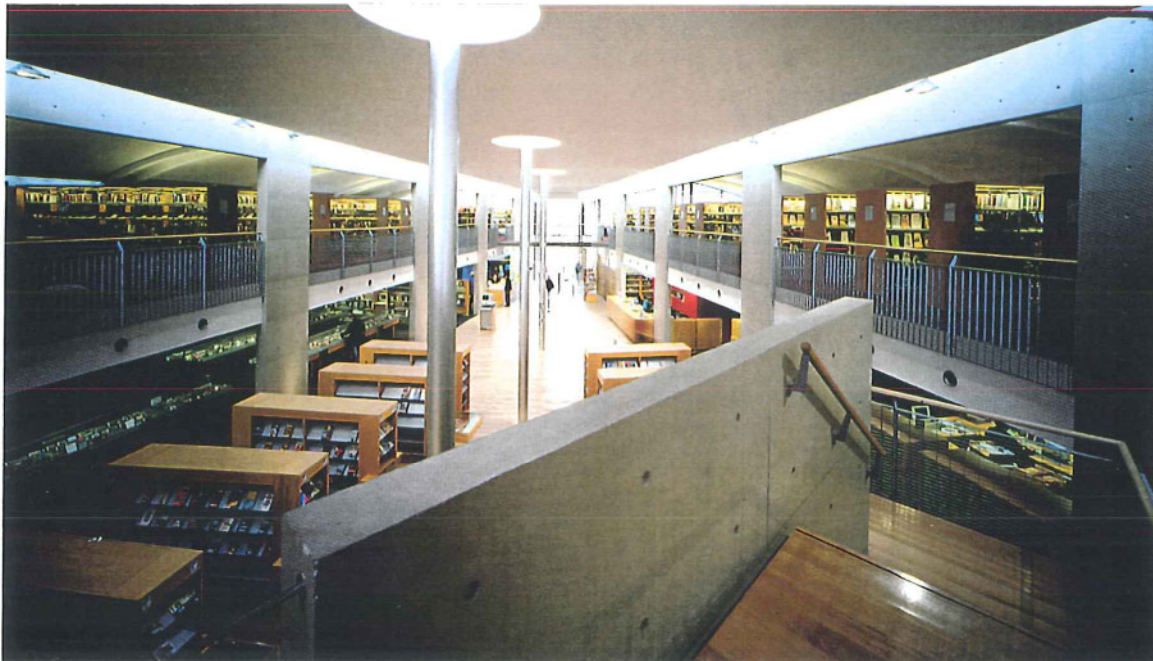
## 2. OVERZICHT VAN DE BELANGRIJKSTE VOORGESTELDE MATERIALEN

### 2.1 PRINCIPE

- Van groot belang is het onderscheid tussen 'casco' van het gebouw (de structuur, de gevels, het dak die een lange levensduur moeten opnemen), en de invullingen binnen die in de loop van het leven van een gebouw herhaalde malen kunnen wijzigen.  
Duurzaamheid en flexibiliteit zit in dit onderscheid.  
Het casco moet zo neutraal mogelijk zijn. Niet gedetermineerd door toevallige functionele noden die morgen totaal anders kunnen evolueren.
- Al wat een lange levensduur moet hebben (vloeren, trappen, lift, saswanden) wordt in robuuste, duurzame materialen uitgevoerd.  
Het gebouw wordt op de verdiepingen ingevuld met lichte wanden.
- Energetisch opteren we voor 'low tech'. Ruimtes worden geventileerd door de ramen open te zetten. Een zuidgevel en een noordgevel vragen uiteraard andere afwerkingen.
- In zijn materiaalkeuze moet het gebouw zich als hedendaags, actueel presenteren. Waar het monument 100 jaar geleden het tijdsbeeld van gedragen burgerlijke ernst en waardigheid uitstraalde, dient de nieuwe vleugel doordrongen te zijn van een actuele open, democratische, onthaltende sfeer. Terzelfdertijd hedendaags transparant, licht, en in overeenstemming met de culturele betekenis van vandaag. Maar evenzeer sober. Zonder ruis. Zonder overvloedigheden die er niet toe doen. Het dient het monumentaal geheel niet te overbluffen, maar zowel in plattegronden als in volumes, verhoudingen, materiaalindrukken en ritmering, strak en ingehouden voort te zetten.  
Glas en terracotta, aluminium, beton, staal ... zet zich, 100 jaar later, naast het verhaal van toen in dragend metselwerk en natuursteen.

### 2.2 STRUCTUUR EN INVULLING

- Beton- of staalskelet, betonvloerplaten;
- vaste kernen (trap, lift) en binnenspouwbladen in schoon zichtbeton, afgewerkt met betonacryl (zie bibliotheek Oostende); (transparante afwerking die als anti graffiti laag fungeert en gemakkelijk onderhoudbaar is.)
- 2 wanden die sas begrenzen in polyvalente zaal : schoon zichtbeton;
- alle wanden op de verdiepingen : Metalstud – gipskartonplaten op metalen frame, akoestisch verzorgd, gemakkelijk te verwijderen indien een andere invulling gewenst is.



### 2.3 GEVELMATERIALEN

- Aangezien de gevel niet draagt (maar een bekleding is die hangt), willen wij dit ook uitdrukken in het gevelmateriaal. Om een samenhang in kleur en materiaal te realiseren met het monument, wordt geopteerd voor terracotta gevelpanelen (zie gevel AZ Damiaan, Campus St. Jozef, Nieuwpoortsesteenweg 57, Oostende), op een isolatie van glaswol;
- Glas :  $k = 1,5 \text{ W/m}^2\text{K}$  – volgens NBN B62-004. Zonwerende verbeterde isolerende beglazing. Klaar, helder glas.
- Schrijnwerk : Aluminium profielen – geanodiseerd 25 micron voor agressieve milieu volgens de specificaties van Qualanot, een Europees kwaliteitslabel.
- opendraaiende ramen in klassen, vaste ramen in gangen – voorzien van clearschild om vervuiling tegen te gaan.
- beglaasde opengaande deuren : gemoffeld staal (stevig ifv dagelijks intens gebruik).
- zonweringsschermen (zuidgevel) : Alu panelen op gemoffeld stalen dragers.
- hekwerk begane grond : geperforeerde Alupanelen en gemoffelde stalen drager, voorzien van letters ATHENEUM in staal.
- De polyvalente zaal is 2-zijdig beglaasd – doorzoning is mogelijk. Glaswanden flankeren de circulatiezones. De ZW gevel (Rogierlaan) is afgescreend door zonweringsschermen.



### 2.4 VLOEREN

- Doorheen de open inkomruimte (Rogierlaan), het inkomsas en de daarachtergelegen open ruimte, loopt een brede strook houten bevloering (Bankirai met antislipgleuven).
- Het pad langs de gevel wordt door uitgewassen betonplaten gevormd.
- In polyvalente zaal polybeton en houten bekleding : lamel op kant.
- Op de verdiepingen (klassen en gangen) : polybeton of epoxyvloer.

### 2.5 DAKVORM

- 2 mogelijkheden voor vleugel Rogierlaan en tussenvleugel.  
Ofwel plat dak, wat het meest coherent lijkt tov een actuele tijdsgeest.  
Ofwel schuine daken die dakvormen van de naburige gebouwen opnemen. Dit aspect dient grondig met zowel Monumenten & Landschappen en met Stedenbouw worden besproken.
- Principieel hebben wij geen behoefte aan hellend dak, maar ook geen bezwaar indien dit echt nodig blijkt. Volumesimulaties moeten hier duidelijkheid scheppen.

### 2.6 GROENAANLEG

- Het groene scherm dat de buitenruimte afbakt, wordt gerealiseerd in leilinden die in rechthoek wordt gesnoeid en een groene repliek vormt op de volledig beglaasde gevelwand er rechtover (polyvalente zaal).