



OPEN OPROEP
NIEUWBOUW BASISCHOOL 'STENE'

**KANDIDATUURSTELLING :
BIJ BESTEK 2^E FASE OPEN OPROEP – 12/2006, VOOR PROJECT 1220
NIEUWBOUW BASISCHOOL 'STENE'**

INHOUDSOPGAVE

1. **BESTAANDE GEMEENSCHAPSSCHOOL STENE EN SITE**
2. **BASISOPTIES**
3. **PLAN ANALYSE**
4. **ARCHITECTUURVORM EN MATERIAALKEUZE**
5. **DUURZAAMHEID**
6. **AKOESTIEK**
7. **ENERGIE**
8. **AANPASBAARHEID**
9. **PROGRAMMA/OPPERVLAKTEBEREKENING**
10. **KOSTPRIJSBEREKENING**
11. **PLANPROCES - METHODOLOGIE**

OPEN OPROEP NIEUWBOUW BASISCHOOL BS 'STENE'

NOOT VOORAF:

Een ontwerpdracht leidt enkel tot een goed resultaat wanneer bouwheer/gebruiker en architect in intens overleg samenwerken bij het ontwerp. Een ontwerpwedstrijd waar contact tussen bouwheer en architect niet mogelijk is, maakt het noodzakelijk de ontwerpdracht op een andere manier te structureren.

Bij het concept werd uitgegaan van een aantal basisideeën die gebruiksefficiëntie, integratie, belevingswaarde en compact bouwen benadrukken. Dit concept dient echter in een 2^o fase na grondig overleg met bouwheer en gebruiker tot eventueel noodzakelijke aanpassingen te leiden.



Figuur 1
Bestaande toestand

1 BESTAANDE GEMEENSCHAPSSCHOOL STENE EN SITE

Opvallende kenmerken van het schoolcomplex is het open karakter, het groene karakter en de sterke binding met, en integratie in de wijk (figuur 1).

Open karakter

Het schoolcomplex is opgebouwd uit drie vrijstaande gebouwen gebonden door groene buitenruimten en verhardingen. Het schoolterrein is niet ommuurd en vrij toegankelijk op drie plaatsen.

Er is géén schoolpoort. De ouders komen ver binnen het terrein.

In vergelijking met veel Oostendse scholen is dit open paviljonair karakter een opvallende kwaliteit en een sterke troef, die de communicatie voor ouders met leerkrachten uiteraard bevordert.

Groen karakter

Uniek is ook het groene karakter. Gazons met struikgewas, hagen en opvallende boompartijen vormen een samenhangend kader.

Integratie in de wijk

De schaal van het complex, de openheid en het groen sluiten perfect aan op de woonwijk die eveneens een open en groen karakter heeft.

Architectuur

De bestaande prefabgebouwen zijn zeer neutraal maar gaan op in het groene kader.

2 BASISOPTIES

2.1 CONTEXTUELE UITGANGSPUNTEN

Dit karakter van een "open" en "groene" school die goed in de wijk is geïntegreerd is een kwaliteit die we willen behouden en versterken.

Vandaar twee basisopties:

a) De nieuwbouw moet een zo klein mogelijk 'footprint' hebben

Het programma van ± 883 m² bestaande uit 6 klaslokalen, een polyvalente ruimte en nevenruimten wordt in twee niveau's boven elkaar geplaatst. Zowel het compact bouwen als het maximum vrijwaren van groene en verharde terreinen worden hiermee gediend.



Figuur 2
Nieuwe toestand zonder luifel.

b) de nieuwbouw wordt als een aparte vierde eenheid los ingeplant

het open karakter blijft behouden. Het schoolterrein blijft penetreerbaar.

c) de vierde eenheid wordt ingeplant evenwijdig met de Steensedijk aan de ZW-flank.

De huidige drie gebouwen zijn opgesteld in een U-vorm die zich met de open zijde (zuid-west) richt naar de Steensedijk (figuur 1).

Het lijkt ons aangewezen precies aan deze open zijde de nieuwbouw in te planten. Hiermee sluiten we de zuid-west flank van het schoolterrein beter af (tegen overheersende ZW-winden). Maar bovendien ontstaat hierdoor een meer omsloten binnengebied.

Een bomenrij die de speelplaats afsluit wordt gerooid (men was dat blijkbaar reeds van plan).

De vierde eenheid wordt loodrecht op het hoofdgebouw ingeplant, maar los ervan (op een afstand van ± 24 meter) zodat het terrein verder open toegankelijk blijft (figuur 2).

De configuratie van de gebouwen doen een site ontstaan vergelijkbaar met een hoeve complex. Losse gebouwen ongeteld rond een erf.

d) overdekte speelplaats (facultatief)

Hoewel het programma hier niet over spreekt kan overwogen worden om de vierde eenheid met dit hoofdgebouw te binden door een overdekte speelkoer (figuur 3). Het open losse karakter van de gebouwen blijft gevrijwaard. Maar het binnengebied krijgt een omkadering met een zeer nuttige overdekte buitenruimte waar in de school blijkbaar een tekort aan is.

Uiteraard blijft deze optie facultatief. Het kan ook in later stadium worden gerealiseerd.

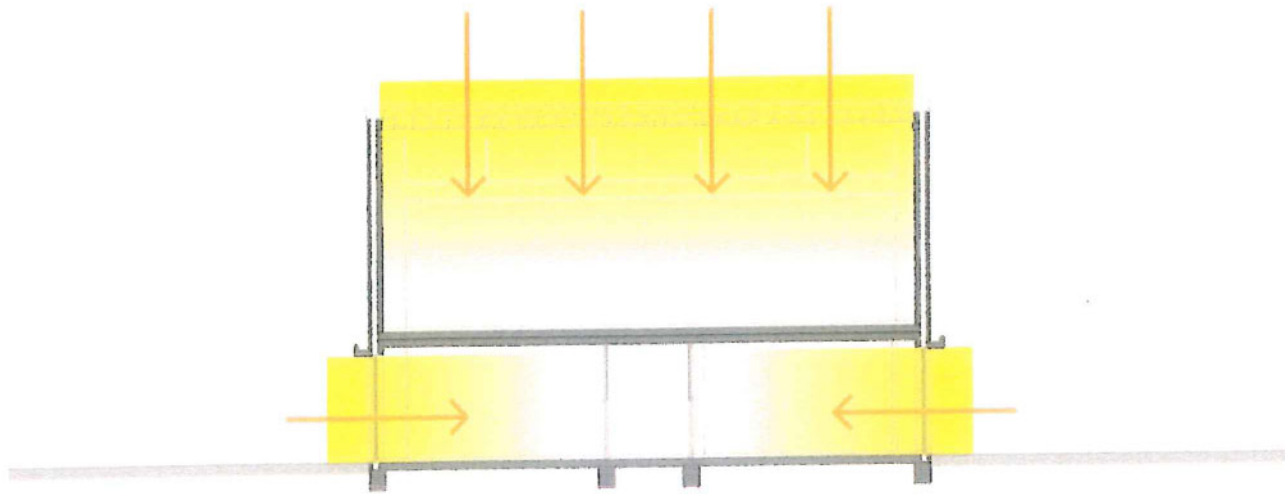




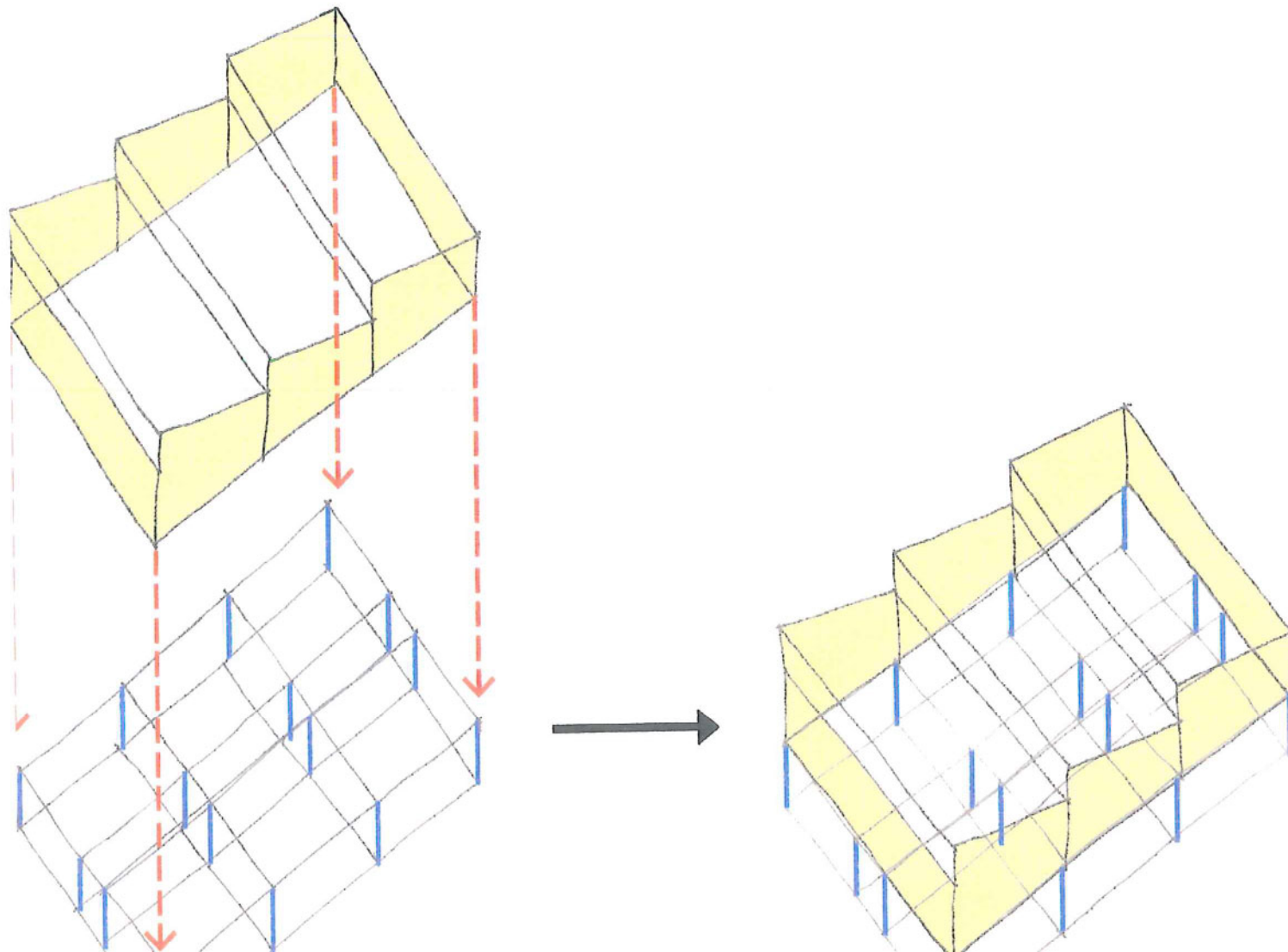
Figuur 3
Nieuwe toestand met luifel.



Figuur 4
Nieuwe toestand: circulatie.



Figuur 5
Lichtinval.



2.2 FUNCTIONELE UITGANGSPUNTEN

Het programma bestaat uit twee onderdelen:

- 6 klaslokalen lagere school (6 x 54 m²),
- Polyvalente ruimte (300 m²)
(naast turnzaal en ruimte voor binnenactiviteiten, ook gebruik als buitenschoolse opvang, vergaderingen ouderverenigingen en verenigingsleven na schooltijd)

We opteren om op de begane grond de klassen te situeren en op de verdieping de polyvalente ruimte (figuur 5).

- Klassen op de begane grond hebben een totaal ander karakter dan op de verdieping. Contact met groen via grote ramen. Directe relatie met de omgeving: een conditie die de kleuterklassen en de helft van de huidige lagere school reeds hebben. Bij mooi weer bestaat de mogelijkheid om bvb. schuiframen breed open te zetten;
- Een polyvalente zaal heeft daarentegen liefst zoveel mogelijk gesloten wanden. Een ligging op de verdieping is ideaal voor het aanbrengen van zenithale dakverlichting.

2.3 CONSTRUCTIEVE UITGANGSPUNTEN

Ook hier is de schikking 6 klaslokalen beneden, polyvalente zaal boven ideaal (figuur 6). Er wordt geopteerd voor een betonskelet zodat binnenwanden kunnen worden verwijderd en meervoudig gebruik voor andere functies in de toekomst mogelijk is.

Door de bestemming klaslokalen op de begane grond kan de overspanning via twee kolommen in de gang worden verkleind.

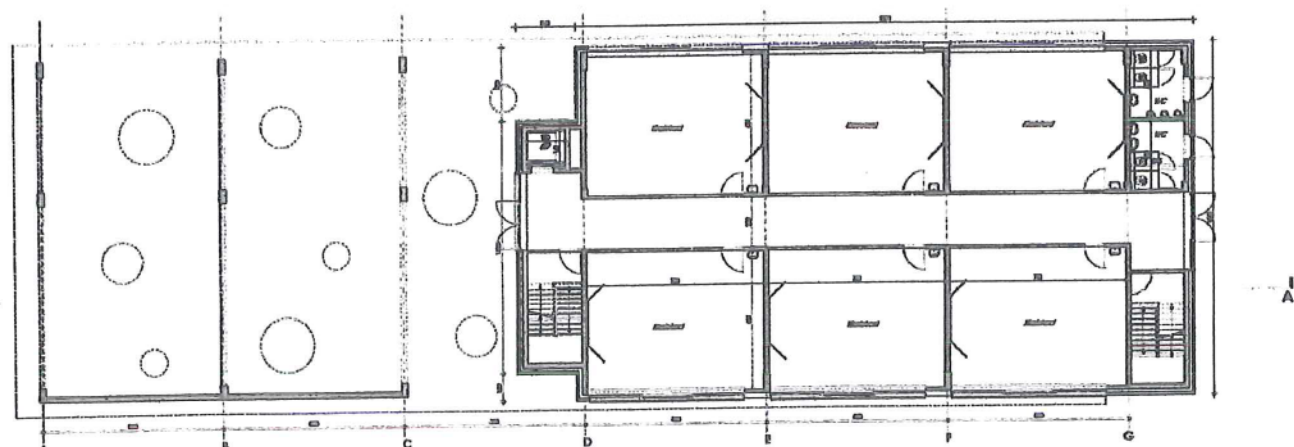
Op de verdieping wordt de polyvalente zaal in een grote overspanning gerealiseerd waarmee enkel het dak moet worden gedragen.

Een ligging van de polyvalente zaal op de begane grond zou een zeer grote overspanning (18 m) opleveren met daarboven een zware last van klaslokalen. Het skelet zou volgstrekt onlogisch en oneconomisch worden.

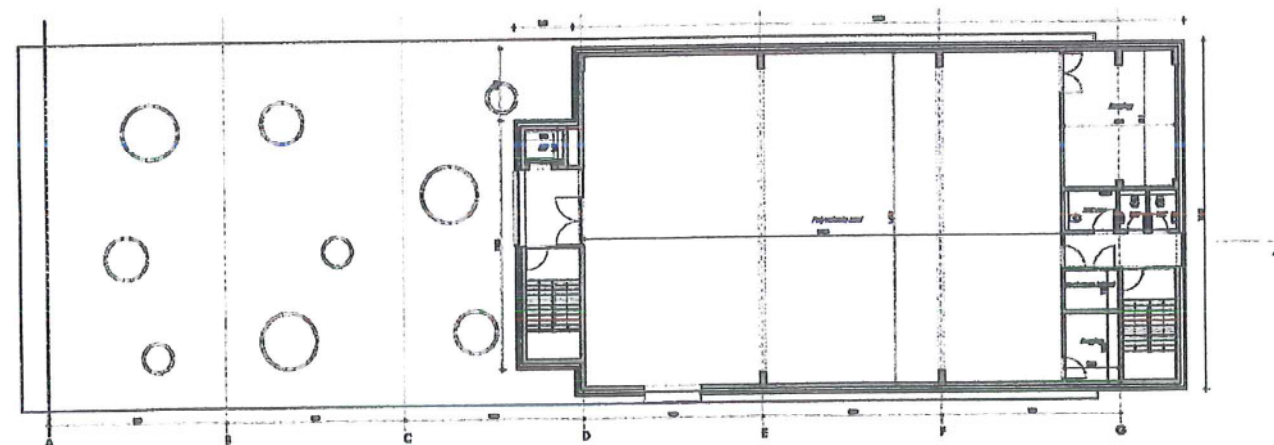
2.4 BASISOPTIES – SAMENVATTING

- Compact gebouw op 2 niveau's,
- Als losse eenheid ingeplant,
- Situering op Z-W flank als afsluiting van de U-vorm van de bestaande school,
- Begane grond: 6 open klassen,
- Verdieping: gesloten polyvalente zaal met zenithaal licht.

Figuur 7



Begane grond



1ste verdieping

3. PLAN ANALYSE (figuur 7).

3.1 BEGANE GROND: 6 KLASSEN

(6 klassen van 50 m² toegankelijk via een centrale gang van 2,20 m)

- Voor de afmetingen van de klassen hebben we ons gebaseerd op een recent door ons gebouwde school in Spiere-Helkijn. De klassen hebben een beglaasde gevel met een regel op 90 cm hoog en schuifdeuren. Een derde van de klas kan bij mooi weer opengezet worden. Naar de gang ter zijde binnenwanden eveneens voorzien van panelen op een hoogte tot ± 1,50 m. Daarboven zijn de binnenwanden beglaasd;
- De zuidgelegen klassen worden beschermd door een bomenrij tegen directe zoninval;
- Aan de inkom (luifel) zijde worden de 6 klassen geflankeerd door trap en lift;
- Aan de andere zijde vindt men trap en sanitair voor kinderen. Uiteraard kan ook deze zijde als tweede inkom gebruikt worden.

3.2 VERDIEPING POLYVALENTE ZAAL

Op de verdieping is de polyvalente zaal gesitueerd. Trap en lift aan inkomzijde. Aan de andere zijde trap en sanitair personeel en mindervaliden. Uiteraard kan dit sanitair ook gebruikt worden door bezoekers van de naschoolse activiteiten in de polyvalente zaal. Er is tevens een ruime berging voor stoelen, tegels, turngerief en een ruimte voor poetsvrouwen voorzien.

3.3 FYSISCH NORM

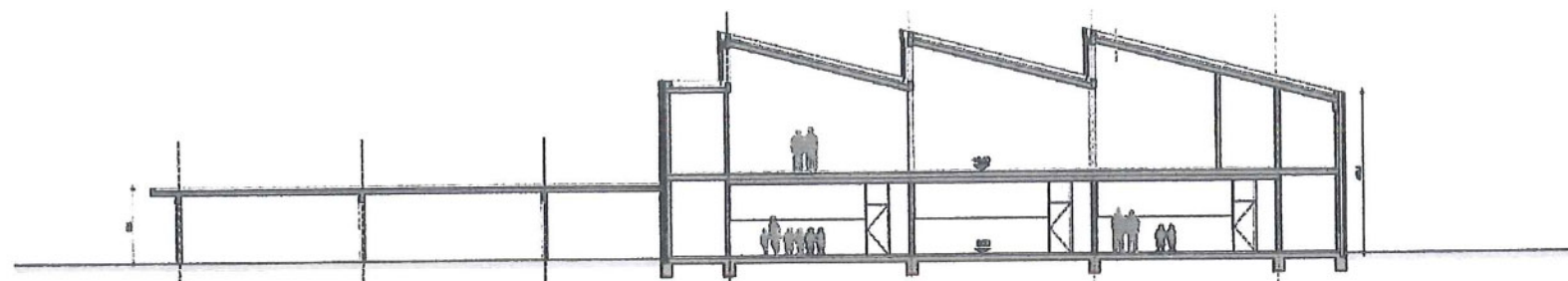
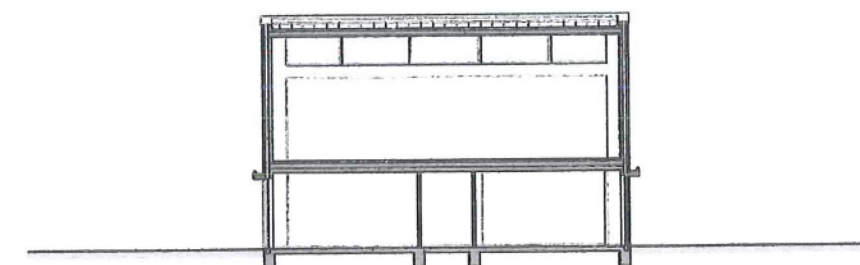
De fysische norm voorziet maximaal 883 m² (exclusief vierkante meters toegewezen aan een lift).

Dit wordt hier exact gerealiseerd.

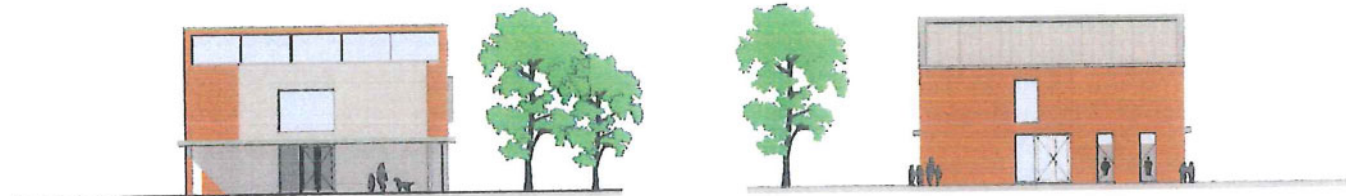
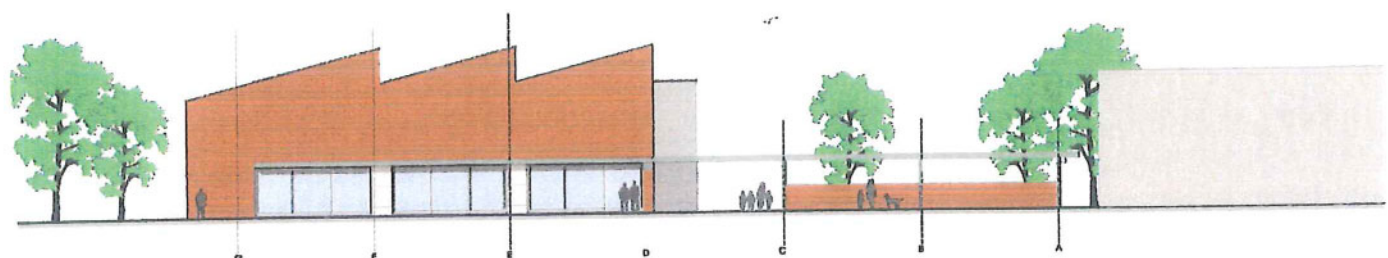
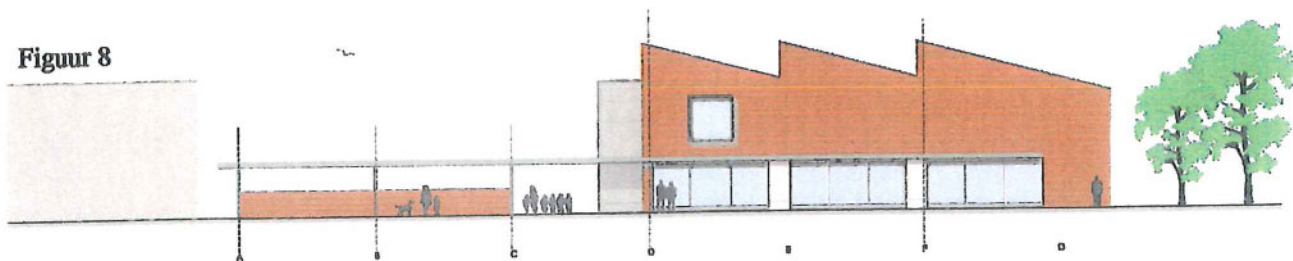
Totaal m ² BG	414,5 x 2 = 883 m ²
Lift	$\frac{10. \times 2}{451,5 \times 2} = 20 \text{ m}^2$
	451,5 x 2 = 903 m ²

3.4 MODULERING

De afmetingen werden gebaseerd op de recent door ons gebouwde school in Spiere-Helkijn. De klassen zijn 8 m op 6,25 m. De oppervlakte van één klas is 50 m². Een aanpassing naar een ander moduleringsstelsel is uiteraard mogelijk in een verdere fase.



Figuur 8



Figuur 10



Figuur 11



Photos © Thomas Jarrecher, Colombier

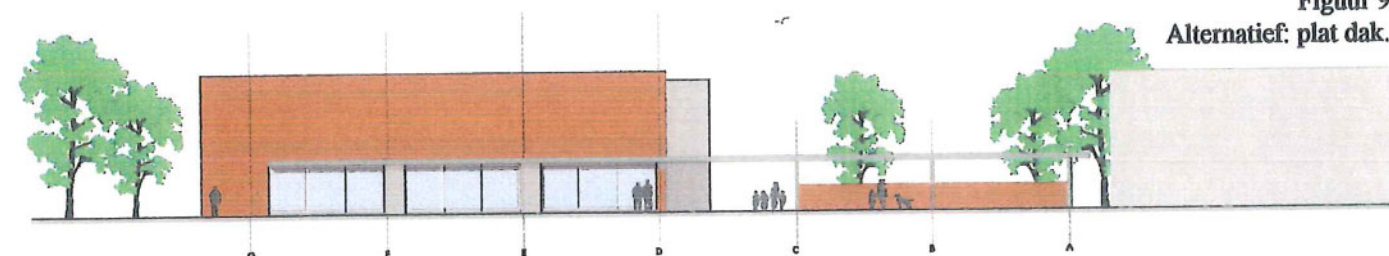
4. ARCHITECTUURVORM EN MATERIAALKEUZE

- Met de keuze van materialen en vormgeving van de bovenbouw willen we architecturaal meer aansluiten op het wijkkarakter van gemetste woningen;
- Voor de gevelmaterialen van de zaal opteren we voor gelijkijnde terracotta bakstenen (figuur 12) die het volume van de polyvalente zaal een monoliet karakter geven. In de naar de Steensedijk gerichte gevel is een groot vierkant raam (uiteraard verduisterbaar) aangebracht (figuur 8);
- Als dakvorm opteren we voor een shed dak constructie die een opvallend silhouet in de wijk neerzet en naar het noorden gerichte lange bovenramen voorziet (verduisterbaar).

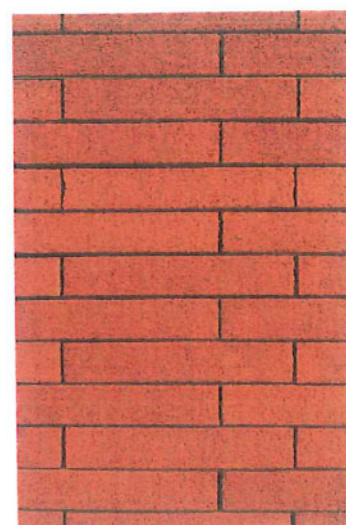
Als referentie voor deze architectuurvorm verwijzen we naar:

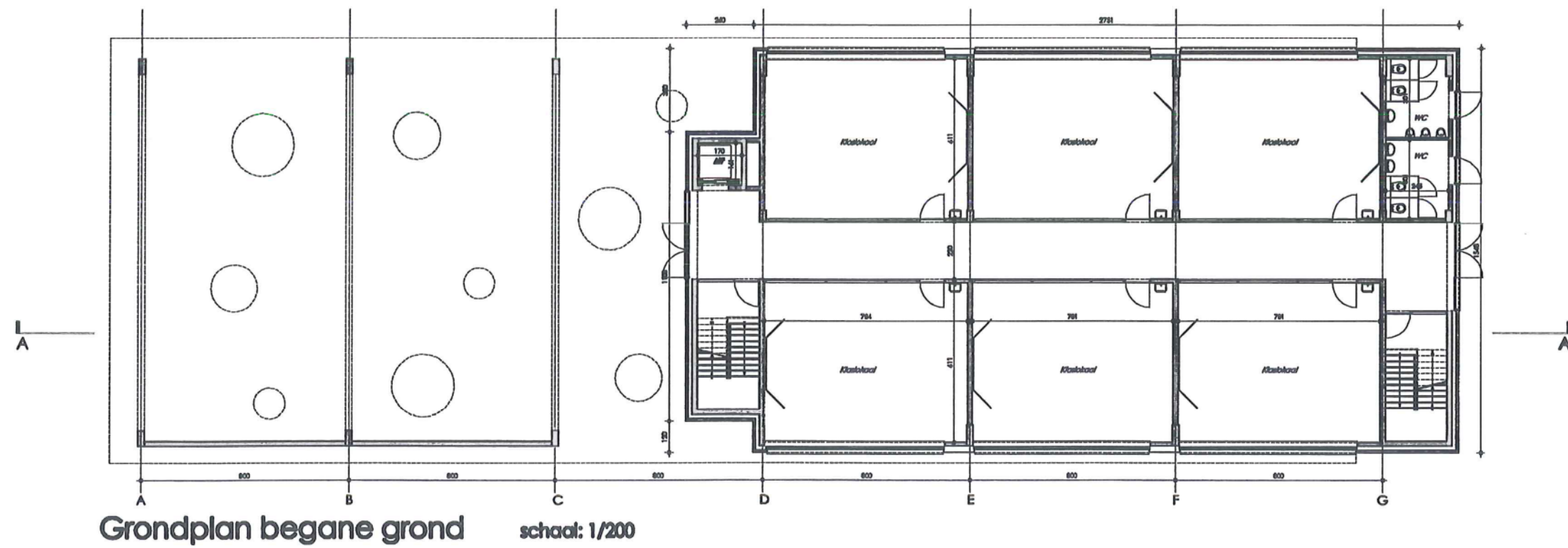
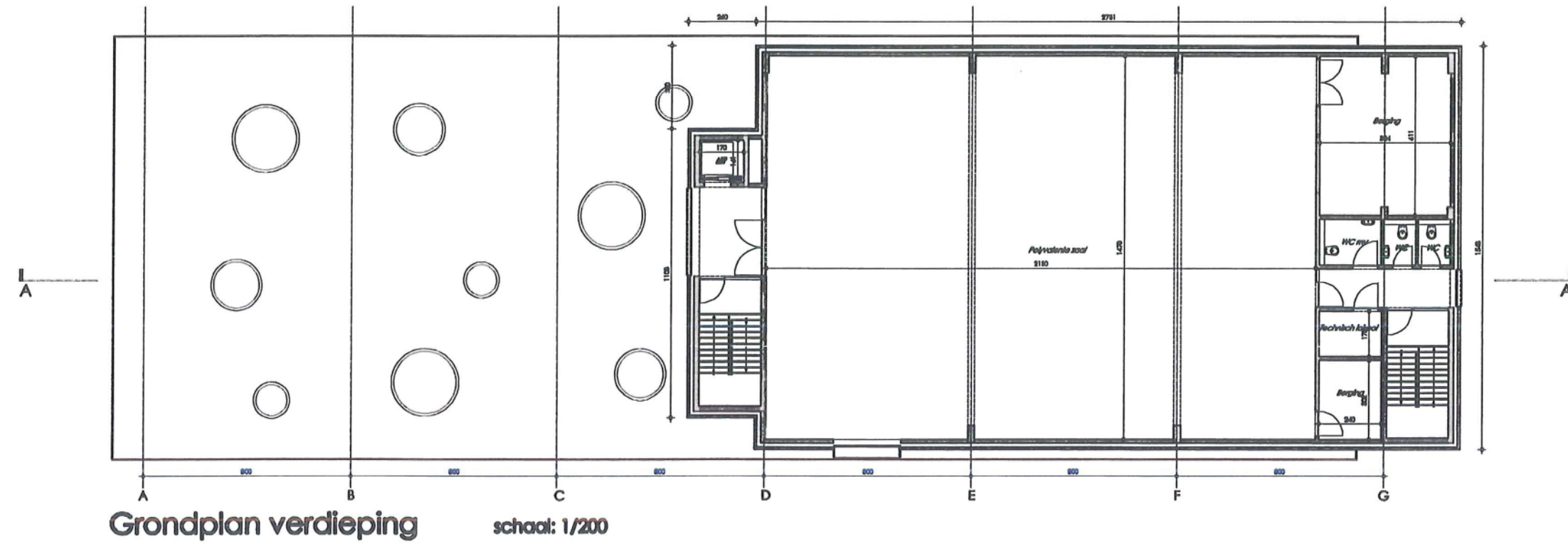
- Museum Liner te Appenzell van de architecten Gigon en Guyer (figuur 10);
- Halle de sport te Neuchâtel van de architecten Fas- Sia (figuur 11);
- Een variatie met een eenvoudig plat dak is mogelijk en kan na afweging worden toegepast als mogelijk alternatief (keuze te bepalen in functie van kostprijs, akoestiek, lichtkwaliteit, aansluiting op de wijk);
- De gevelmaterialen van lift en trappartij en tussen de klassen door bestaan uit panelen uit cementvezel;
- De klassen zijn ruim beglaasd met borstwering;
- Het contrast met de bestaande prefabarchitectuur is gewild. De school is goed gesitueerd in de wijk. Maar de schrale prefab architectuur mist een duidelijk gezicht. De nieuwbouw zal een meer opvallende focus opleveren, maar door zijn bakstenen en dakvorm in de wijk meespelen als pregnante vorm.

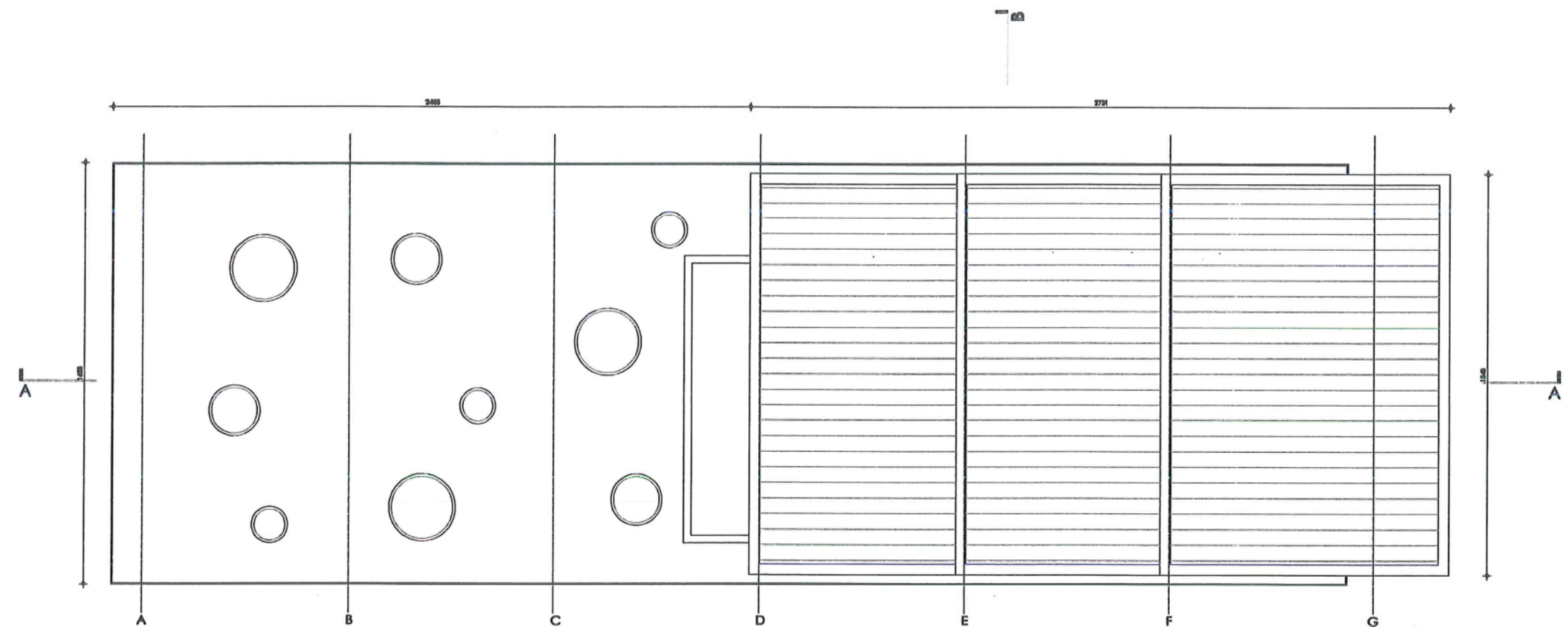
Figuur 9
Alternatief: plat dak.



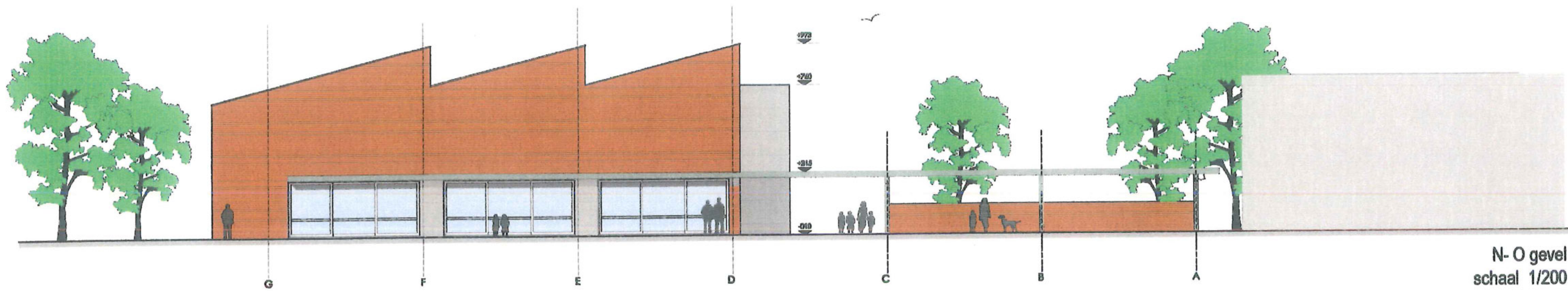
Figuur 12



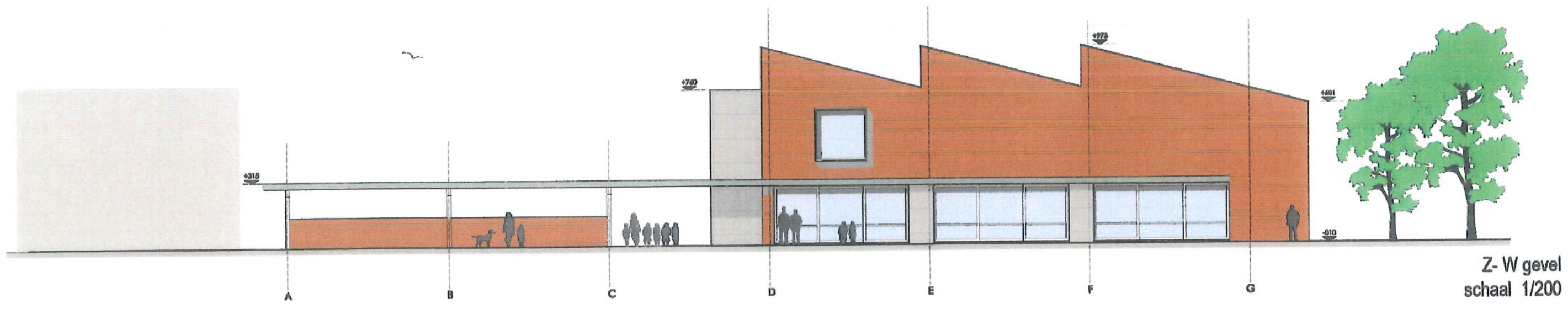




Dakenplan schaal: 1/200



N- O gevel
schaal 1/200



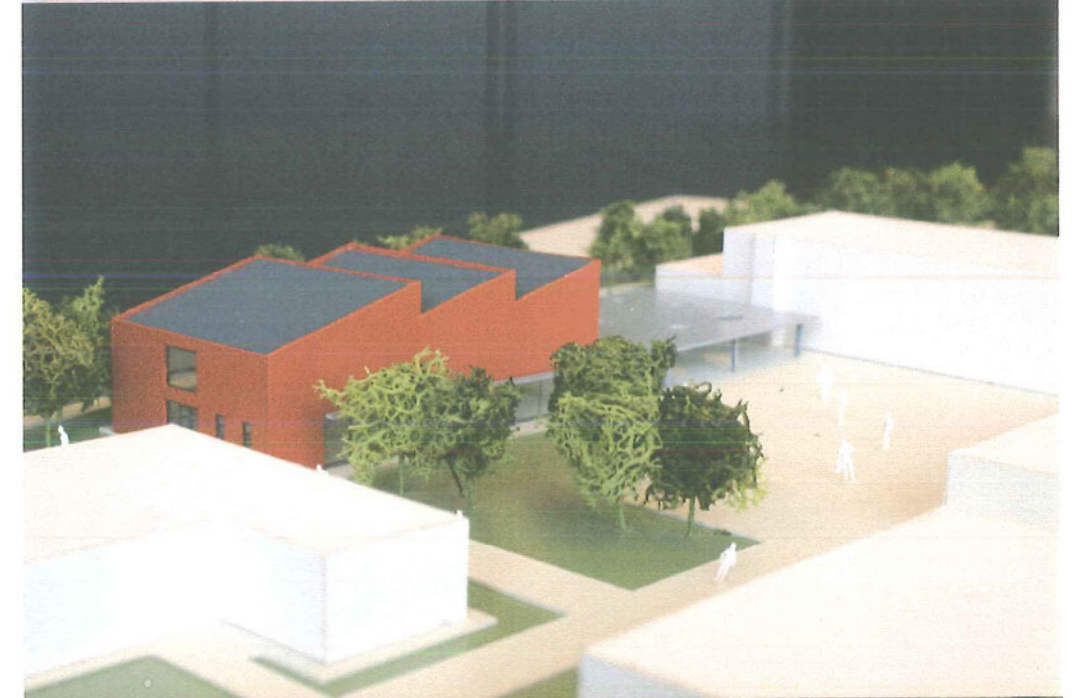
Z- W gevel
schaal 1/200



N- W gevel
schaal 1/200



Z- O gevel
schaal 1/200



Inzending Open Oproep
Vlaams Bouwmeester
Ministerie van de Vlaamse Gemeenschap
Koning Albert II-laan 20 bus 9

1000 BRUSSEL