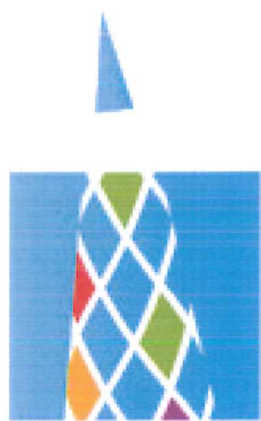


*Areal architecten*

OO 1520 E





Toerisme  
Lommel  
PURE ENERGIE



Toerisme  
Lommel  
PURE ENERGIE

## 1. INLEIDING

### BELEVINGSWAARDE

Als ontwerpbureau is het steeds een uitdaging om gebouwen te ontwerpen die naast een evidente functionaliteit ook een belevingswaarde genereren, zodat een verblijf deel gaat uitmaken van de emotionele harde schijf van de gebruiker. De belevingswaarde van de jeugdherberg heeft betrekking op de volledige verblijfscyclus: het benaderen van het gebouw, zijn positie binnen de vernieuwde aanleg binnen het Park de Soeverein, het toekomen, het inchecken, de gemeenschappelijke rustplekken, de weg naar je kamer, je verblijf binnen de kamer, overdag en 's avonds en 's nachts.

### COLLECTIVITEIT

Een jeugdherberg dient naast onderdak, ook een uniek referentiekader te bieden, waarbinnen verschillende ontmoetingen tussen verschillende gebruikers onderling, of binnen groepen gebruikers kunnen plaatsvinden. Naast geborgenheid, privacy en huiselijkheid, dient ook de collectiviteit gevoed te worden, door de nodige plekken voor interactie te voorzien. Juist dit aanbod onderscheidt een jeugdherberg van een klassieke verblijfplaats/hotel. Dit dient vertaald te worden in een open gelijkvloers plan en een sociaal stimulerende inplanting van de kamers.

### CITY-BRANDING

Binnen de diverse toeristische sector zal de nieuwe jeugdherberg een nieuwe en hopelijk actieve speler worden binnen het aanbod van logies. De grote recreatie- en bungalowparken hebben vandaag het overwicht in het aantal overnachtingen. Na de bouw van de jeugdherberg zal dit niet veranderen, maar kan wel een alternatieve manier van overnachten in Lommel aangeboden worden. Daarom dienen voldoende features aangereikt te worden, die het logeren in de jeugdherberg anders en de moeite waard maken. Daarnaast dient het gebouw een herkenbaarheid uit te stralen, een gezicht dat onuitwisbaar de implementatie weerspiegelt en associatie opwekt van duurzaamheid, openheid, ontmoeting. Het city-manifest 'Lommel Pure Energie' mag niet verworden tot een holle stempel op de gevel, maar moet vanuit de kiem van het gebouw onderschreven worden. Doel is dat het gebouw terecht een plaats op de Mental Map van de Lommelenaar en zijn toeristische, sportieve, en socio-culturele verenigingen krijgt.

**Op basis van de voor handen zijnde gegevens hebben wij getracht een 'juist' ontwerp te maken in zijn contextuele verschijningsvorm, flexibiliteit, materialiteit, zijn technische en structurele integriteit.**



## 2.1 Park de Soeverein

Vooreerst dient de jeugdherberg zich te nestelen binnen het in ontwikkeling zijnde Park de Soeverein. Dit masterplan is volop in ontwikkeling en zal onlosmakelijk in symbiose treden met de plannen van de jeugdherberg. Een beperkt aantal parameters naar aanleiding van een schetsmatig inrichtingsplan, werden in de conceptvorming meegenomen. Anderzijds hebben wij een aantal parameters gegenereerd die mogelijks interessante ankerpunten zijn voor de verdere ontwikkeling, op schaal van de kanaalzone van het park.

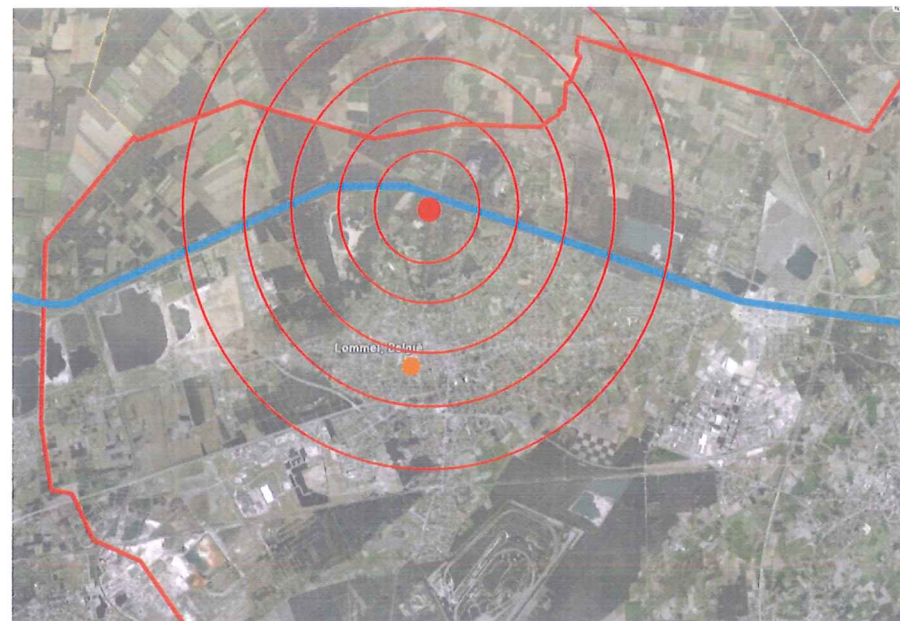


Open Oproep - Jeugdherberg Lommel

## 2. AMBITIE

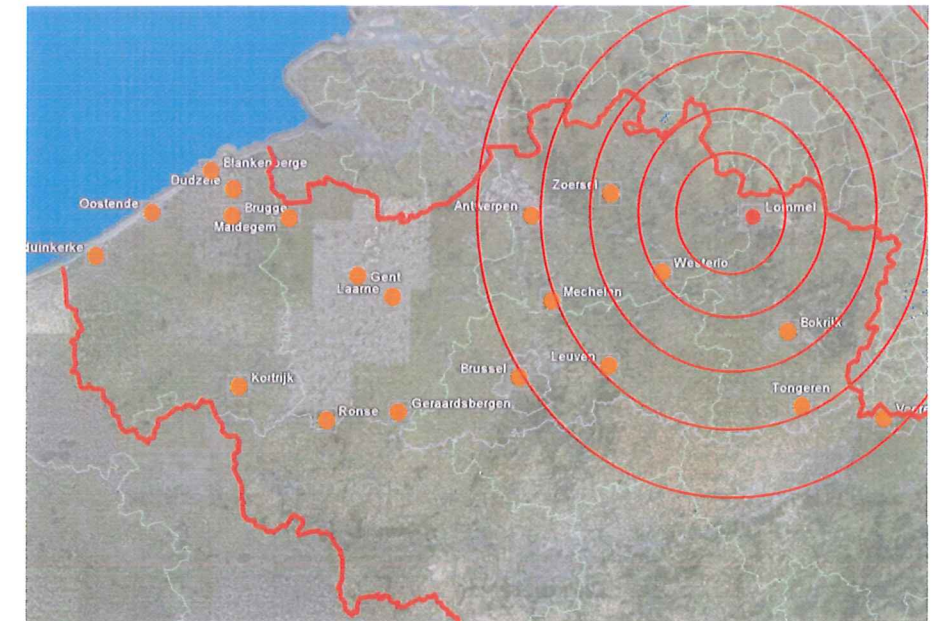
### 2.2 Stad Lommel

Ten tweede dient het gebouw zijn positie te verwerven binnen de ruimere context van Lommel. Het doel is tevens toeristen aan te trekken die niet louter gekoppeld zijn aan activiteiten of uitstappen in het Park de Soeverein. De gunstige busverbinding en ligging langs een invalsweg, dienen ondersteund te worden, door een uitnodigende verblijfsformule, met voldoende stimulansen die het verschil met de ingeburgerde verblijfsmodaliteiten onderstrepen.



### 2.3 Vlaanderen

Ten derde dient de nieuwe jeugdherberg zijn plaats te krijgen binnen het brede spectrum aan bestaande jeugdherbergen binnen Vlaanderen. De verschillen met een stedelijke omgeving zoals in Antwerpen, een landelijke ligging in Voeren, tussen een geherconditioneerd charmant bestaand gebouw en een hypermoderne (al te) strakke nieuwbouw, moeten troeven zijn die het de moeite waard maken om een (groeps)verblijf nabij de Lommelse Sahara in te plannen.





## 3. INPLANTING

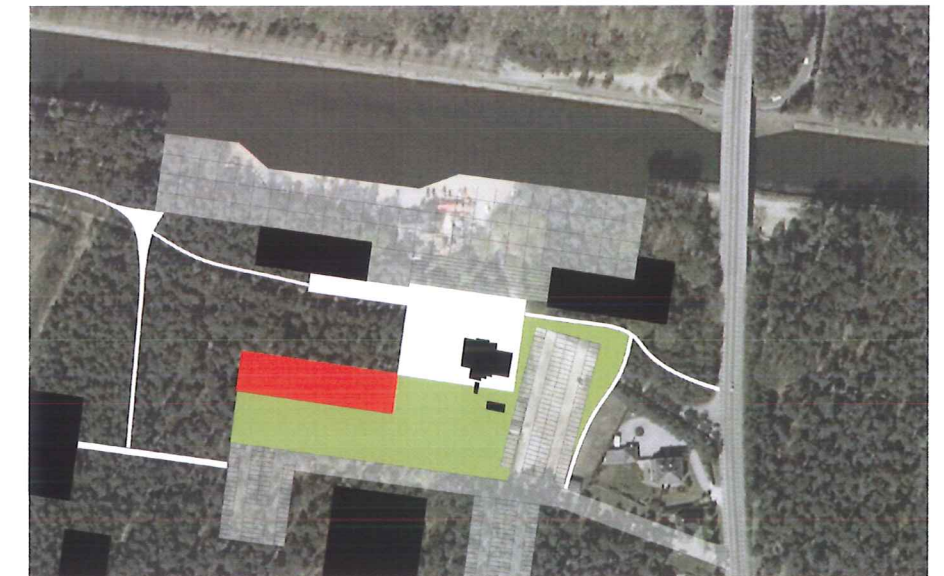
### 3.1 Noordelijk platform Park de Soeverein

Het gebied ten noorden van Park de Soeverein is een rijk bebost gebied dat zal vormgegeven worden als 'derde toegangspoort' van het in opmaak zijnde masterplan. Het deelgebied verschaft toegang naar de achtergelegen 'Sahara', het achtergelegen 'bosland' en de kanaalzone, die in het masterplan in belang zal winnen voor de uitbouw van watersportactiviteiten.



### 3.2 Masterplan noordelijk platform

Het in opmaak zijnde masterplan kan vandaag dienen als een voorlopig canvas, een vlekkenplan, waarbinnen een projectzone is ingescheven, gelegen langs de meest noordelijk gelegen invalsweg van het Park de Soeverein. De locatie van de nieuwe jeugdherberg is nog niet vastgesteld. Wij zijn ervan overtuigd dat de juiste inplanting in nauw overleg met de auteurs van het masterplan en de bouwheer vastgelegd moet worden. Interactie met de omliggende functies en het maaiveld tussen de verschillende functies, is een noodzaak.



OO 1520 E

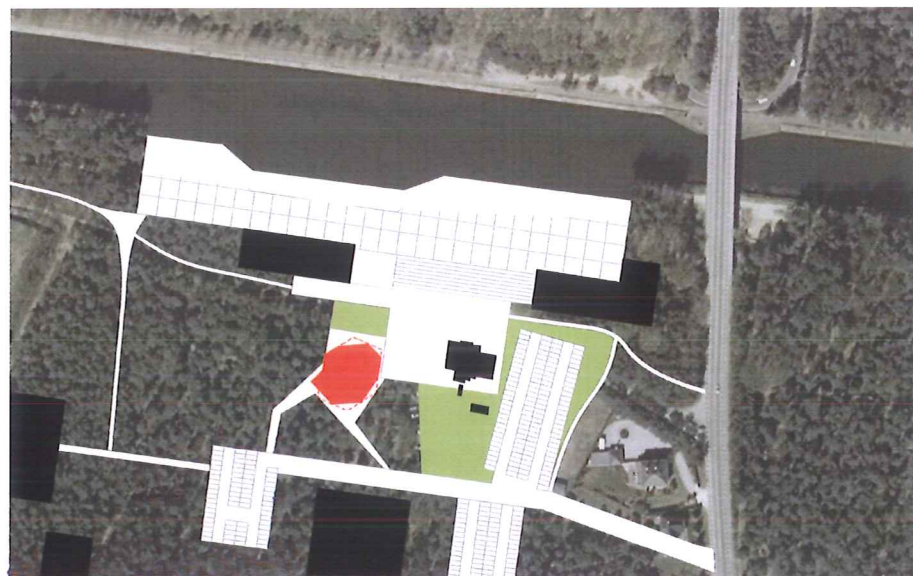




### 3.3 Inplanting project

De 'poortfunctie' die zou moeten toegeschreven worden aan de nieuw op te richten jeugdherberg, kan geconcretiseerd worden door het gebouw op een knooppunt van verschillende routes (zacht en hard verkeer) in te planten. De alzijdigheid van het gebouw, maakt dat het zicht optimaal en perimetrisch richt op zijn omgeving, en zodoende een doel wordt op een toeristische route, ipv een toeristische 'doorgangsfunctie' langs een invalsweg.

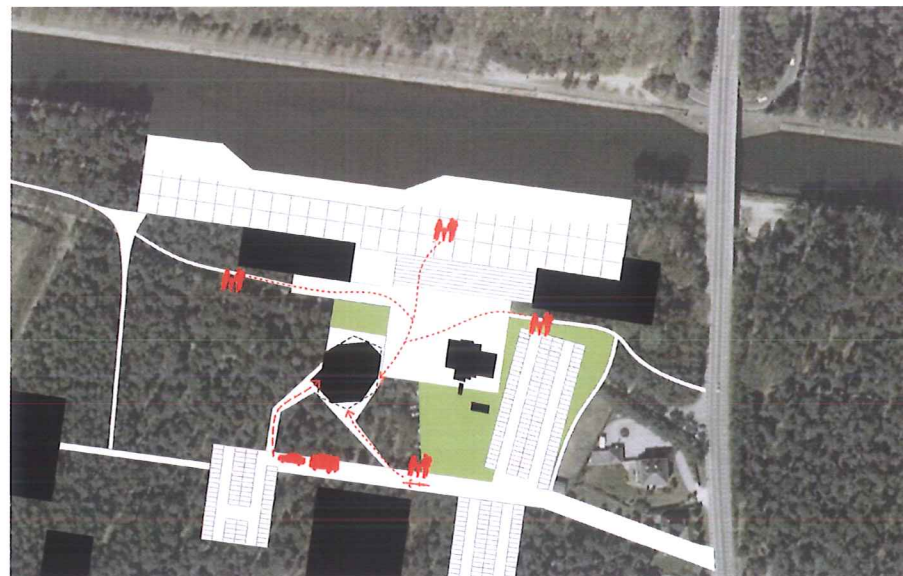
Doel is het gebouw zo in te planten dat een maximum aan bebossing gevrijwaard blijft. In het bijzonder hebben wij getracht een flexibel concept te genereren dat niet enkel naar interne organisatie, maar ook naar inplanting en oriëntatie voldoende flexibel is.



Open Oproep - Jeugdherberg Lomme

### 3.4 Toegankelijkheid project

Wij opteren ervoor om de verschillende verkeersstromen, zachte en harde, gescheiden tot het gebouw te laten komen. Dit ondersteunt het uitgangspunt om het gebouw te laten verschijnen binnen een bebost gebied. Langs de noordzijde gaat het gebouw de dialoog aan met een in het masterplan beschreven pleinzone, dat dient als voorportaal voor de lager gelegen kanaalzone. Het gebouw dialogueert ter hoogte van zijn (semi)publieke gelijkvloers met het publieke maaiveld.



### 3.5 Poortfunctie >< Interface

Deze inplanting en de alzijdigheid in verschijningsvorm en planvorming, maakt dat het gebouw geen voor- of achtergevel heeft. Het richt zich op zijn omgeving en betreft de context op zich. Het wordt een interface, een schakel binnen de ontwikkeling van het noordelijk platform. De flexibiliteit in inplanting en planinvulling, maakt het gebouw de 'loper' op het schaakbord van de masterplanning van het noordelijk platform.



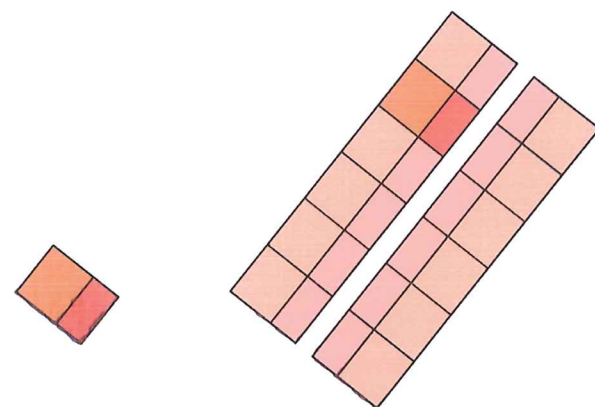
projectgebied II



## 4. ONTWERPKEUZES

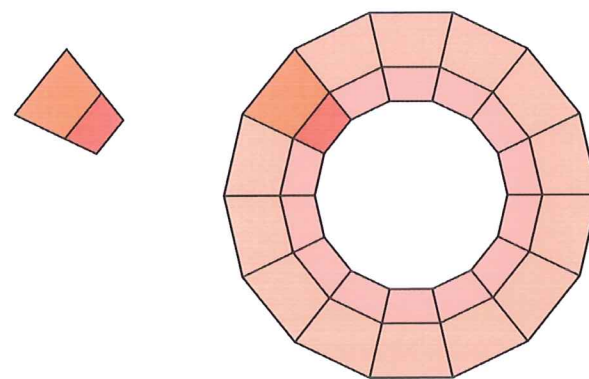
### 4.1 Individualiteit

De voordehand liggende organisatie van de kamers obv een voordehand liggende kameropbouw leidt tot een lineair plan langs een donkere gang. Deze rationele schakeling leidt tot een individualistische planopbouw, waar de kamer op zich de belangrijkste speler is zonder meer. De hoteltypologie, met enkele en dubbele gang is dan een feit.



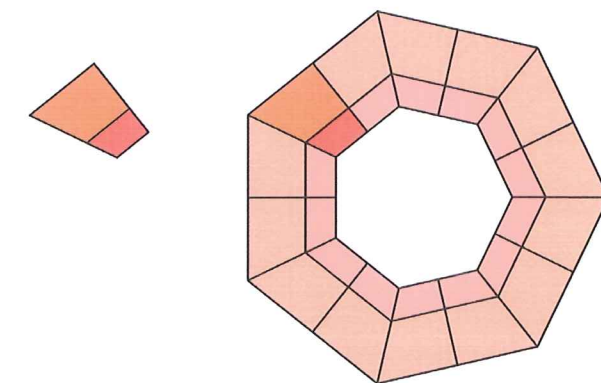
### 4.2 Collectiviteit + Room with a view

Indien we een gebouw willen maken dat zich op een alzijdige manier op zijn omgeving richt en dit ook in de beleving van de kamers willen laten gewaarworden, opteren we voor perspectivisch vervormde kamers, die aaneengeregen tot een cirkelvormig plan, leiden tot een interne circulatie rondom een collectieve polyvalente ruimte. Een troef voor een jeugdherberg.



### 4.3 Facetering

Om het gebouw maakbaar, rationeel en economisch te maken, wordt geopteerd om het gebouw geen ronde, maar gefaceteerde gevels te geven. De twee-aan-twee geschakelde kamers leiden tot optimalisatie betreft inplanting van technieken, ze bieden leesbaarheid in planvormig.

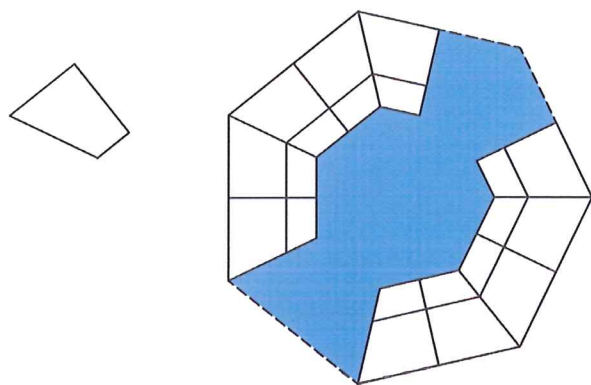


OO 1520 E



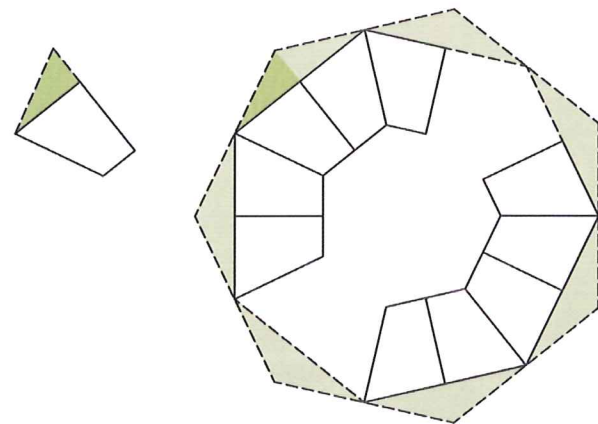
#### 4.4 Ontluchting

Per kamerniveau wordt de schakeling doorbroken, zodat vanuit de central ruimte steeds doorzicht is naar buiten. De collectieve ruimte wordt ontlicht en opgeladen.



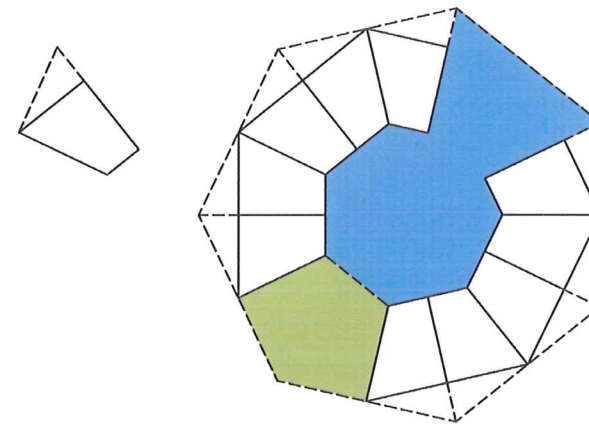
#### 4.5 Room with a view + terras

Een omschreven veelhoek omzoomt de private balkons die de beleving van het verblijf in de jeugdherberg verbijzonderen. Het trapezuimvormige kamerplan, leidt tot een driehoekige buitenruimte, die de link maakt met de collectieve schakeling van de kamers.



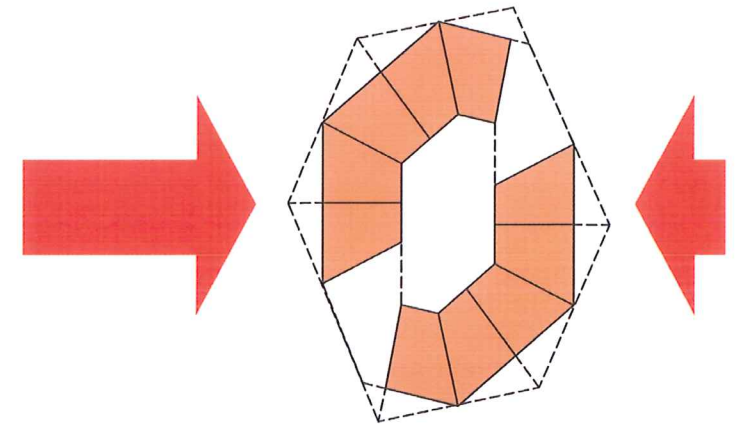
#### 4.6 Inplanting project

De link met de centrale polyvalente ruimte wordt gemaakt door een collectief buitenterras en een collectieve, langs de buitengevel gelegen, gemeenschappelijke zitruimte per verdiep.



#### 4.7 Reduce to the max

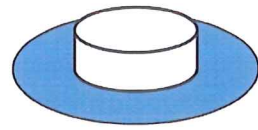
Optimalisatie in oppervlakte van de verschillende functies.



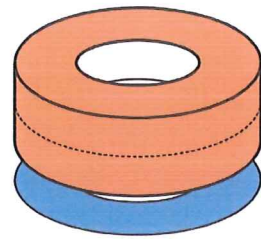
OO 1520 E



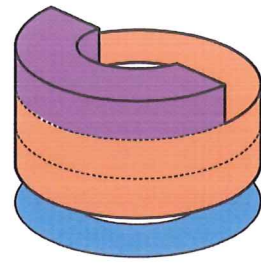
4.8 Open gelijkvloers



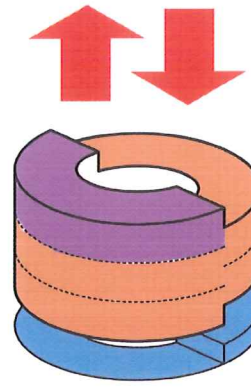
4.9 Inplanting kamers rond duplex



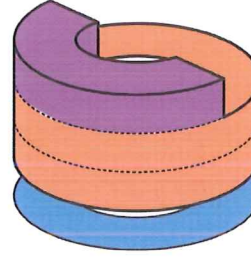
4.10 Conciërgewoning



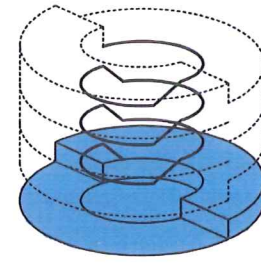
4.11 Shift / Splitlevel



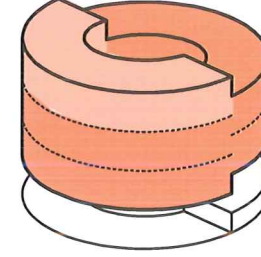
4.15.a Kamers programma = 20 # = 80 bedden



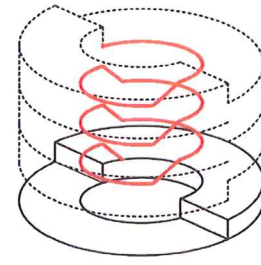
4.12 Tektoniek publieke ruimte



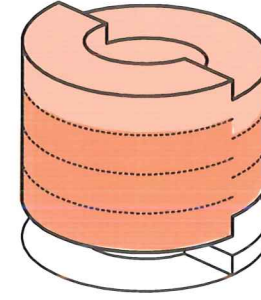
4.15.b Kamers ipv conciërges = 24 # = 96 bedden



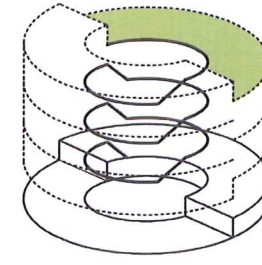
4.13 Promenade architecturale



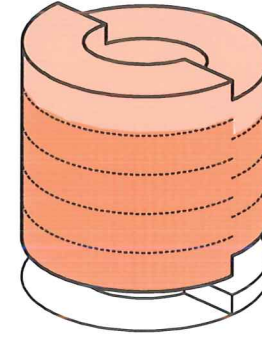
4.15.c Kamers 1e extra verdieping = 34 = 136 bedden



4.14 Dakterras



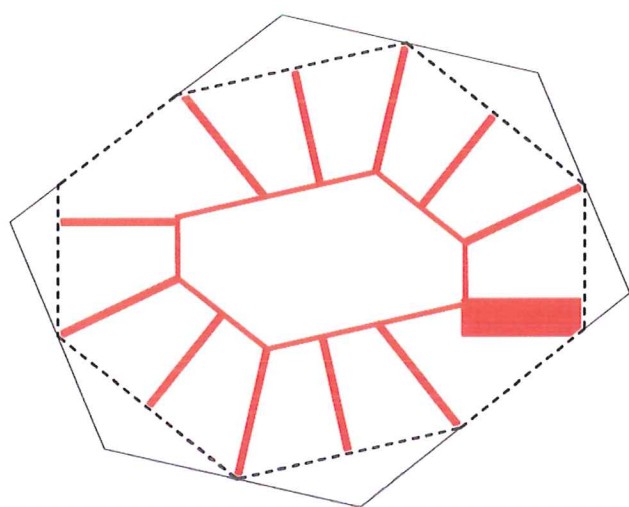
4.15. Kamers 2e extra verdieping = 44 = 176 bedden





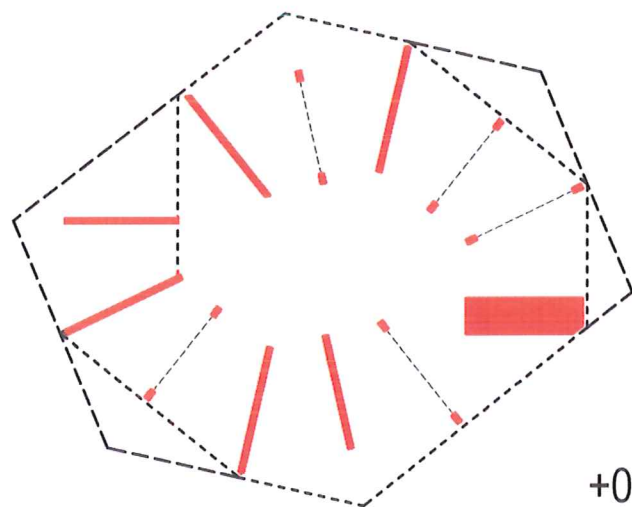
#### 4.16 Compactheid

Compactheid is een absolute voorwaarde om tot een laag-energetisch en duurzaam gebouw te kunnen komen. Door zijn planopbouw krijgt het gebouw een compacte vorm, vertrekkende vanuit zijn concentrische en omnidirectionele organisatie.



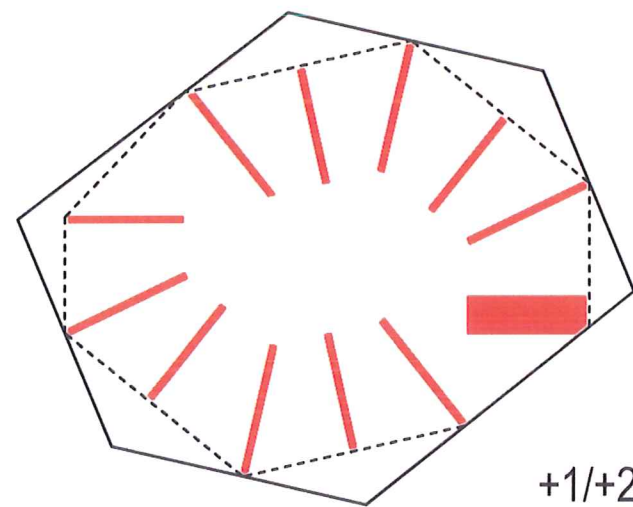
#### 4.17 Structuur gelijkvloers

De dragende wanden op het verdiep worden in het gelijkvloers afgedragen door logisch ingeplante kolommen en dito wanden. De betonnen vloerplaten worden ter plaatse gestort en kunnen al dan niet de uitkragende balkons voor hun rekening nemen. De alzijdigheid van het gelijkvloers, in relatie tot de alzijdigheid van de verdiepingen, laat een logische structuur mogelijk doorheen het volledige gebouw. De lift en trappenkern zorgt voor de stijfheid, samen met de radiaal ingeplante kamer- en functiescheidende wanden.



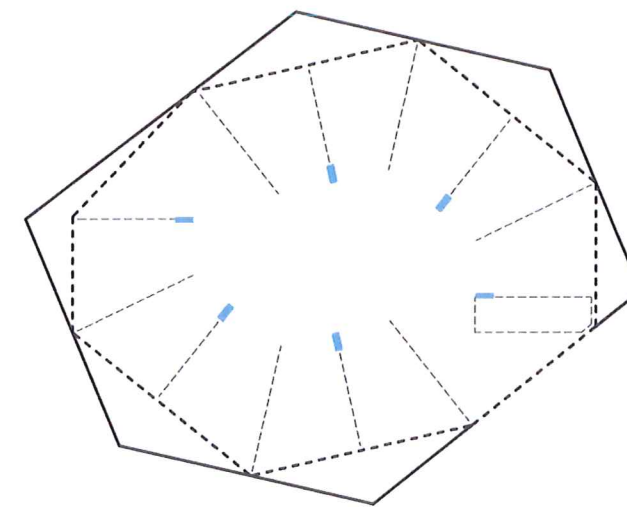
#### 4.18 Structuur verdieping

Een zuivere kamer- en functiescheidende structuur wordt over de verschillende verdiepingen doorgetrokken. De vloerplaten en dragende wanden zorgen voor een capacatieve bouwmasse. De gevel wordt hierbij ontslagen van enige dragende functie en kan op die manier uitgevoerd worden in een lichte (houtskelet) structuur die kan geoptimaliseerd worden naar vrije in te delen raamopeningen en isolatiedikte. Ook luchtdichtheid is makkelijker te bereiken.



#### 4.19 Schachten

Schachten gelegen tussen twee-aan-twee gelegen kamers, worden afgeleid naar het gelijkvloers en kennen een logisch vertikaal verloop. Door de centrale inplanting worden leidinglengtes en -verliezen geminimaliseerd.



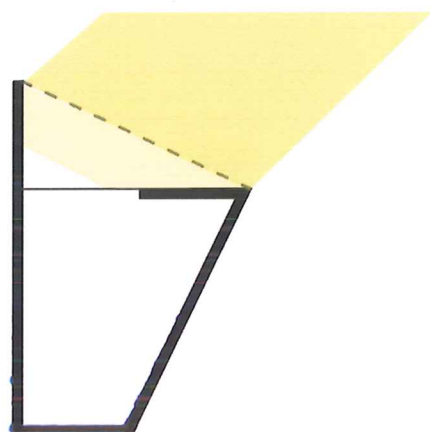
#### 4.20 Bezinning

Door de combinatie van een trapeziumvormig kamerplan en het bijhorend driehoekig terras, ontstaat er een interessante wisselwerking betreft bezinning en warmtewinsten.

De terrassen vormen een natuurlijke passieve zonwering die toelaat om op zoek te gaan naar een optimale inplanting van de beglaasde oppervlakte om de zonnepwinsten te maximaliseren en de oververhitting te beperken.

In functie van de oriëntatie kan de gevelinvulling variëren.

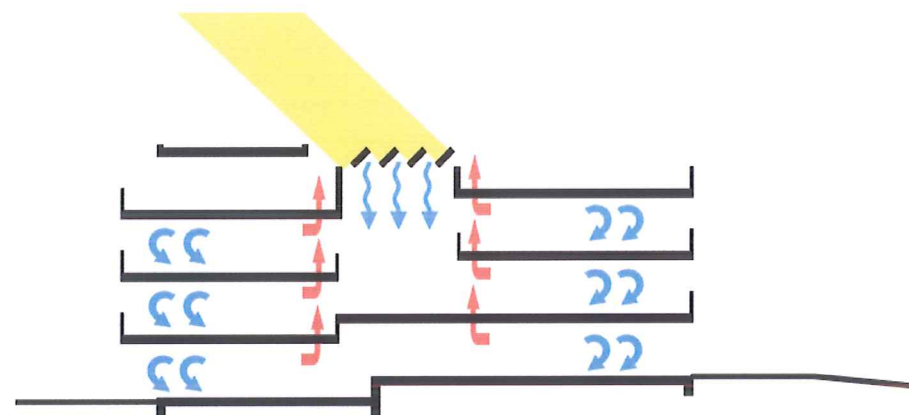
Dit is mede mogelijk dankzij de lichte, niet-dragende gevelopbouw.



#### 4.21 Atrium

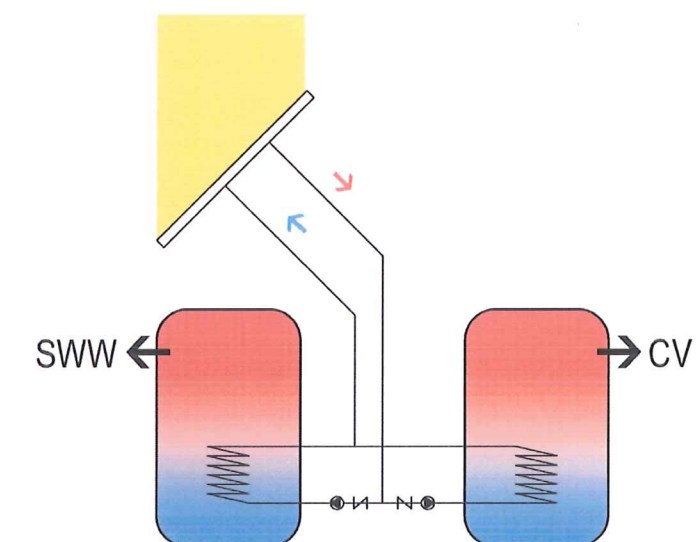
Voor de verwarming gaan we uit van vloerverwarming voor de gemeenschappelijke ruimte en het atrium. De kamers en overige lokalen worden voorzien van radiatoren, waardoor bij leegstand kamer per kamer, het verbruik stopgezet kan worden. Een snelle reactietijd in de kamers wordt door de radiatoren ondersteund.

Teneinde de warmteverliezen te beperken en het E-peil te optimaliseren wordt een balansventilatiesysteem voorzien. De luchtgroep hiervan wordt in de verwarmde technische ruimte voorzien, eveneens om elk verlies te beperken. Teneinde in de zomer het comfort in de gemeenschappelijke polyvalente ruimte te optimaliseren, worden in het dak van het atrium noordgerichte beglaasde opengaande delen voorzien, die toelaten om naast daglichttoetreding ook frisse buitenlucht aan te voeren.



#### 4.22 Zonnecollectoren

Een toeristisch verblijfsgebouw zorgt onvermijdelijk voor een verhoogd verbruik aan sanitair warm water, en gaat zo in grote mate de dimensionering van de verwarmingsketel bepalen. Dit gegeven maakt het economisch interessant om de warmwaterproductie volledig op te wekken door zonnecollectoren. De gewonnen restwarmte kan aandeel hebben in de verwarming op laag temperatuursregime van de gemeenschappelijke ruimte.

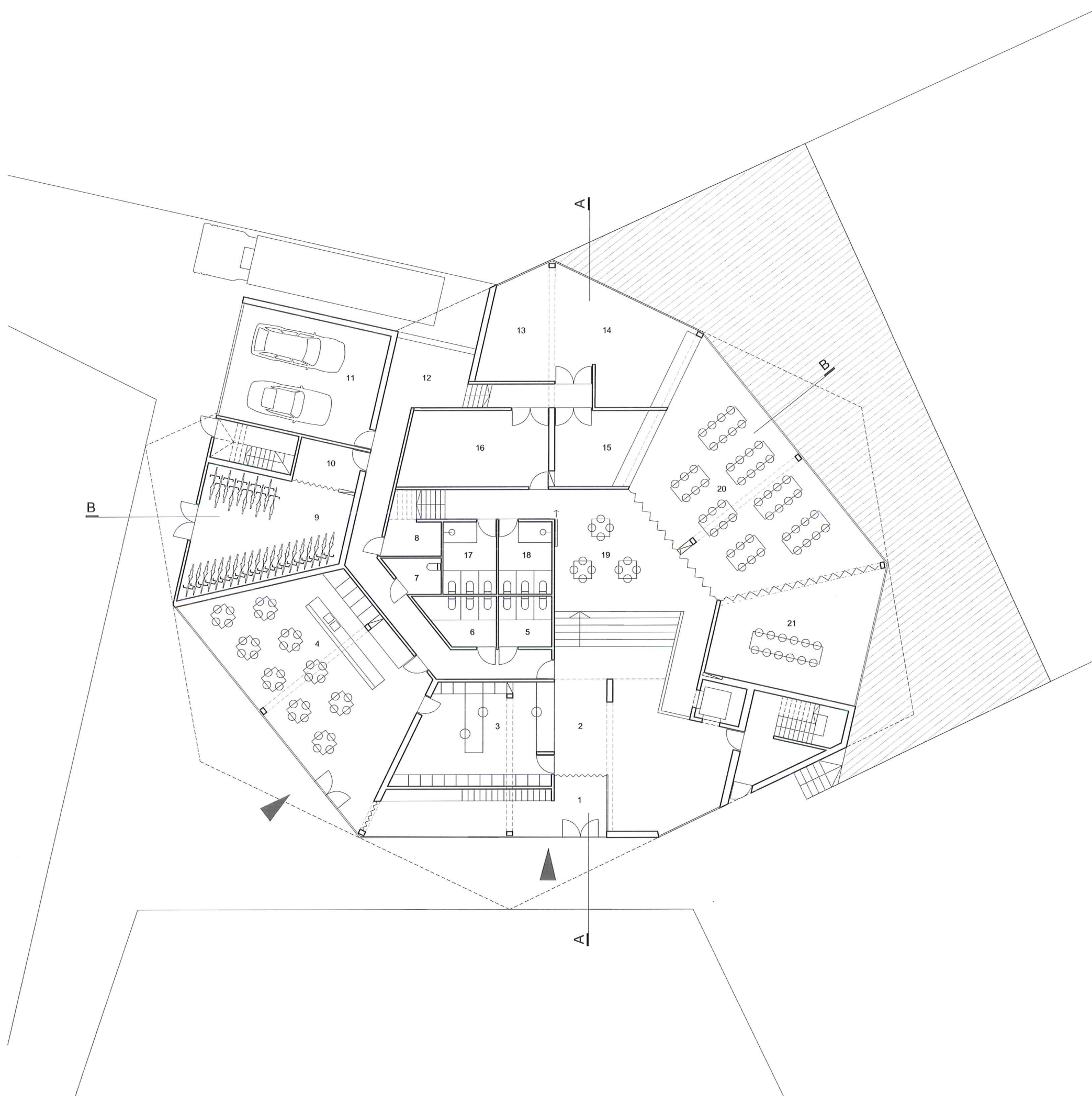




## 5. SCHETSONTWERP

OO 1520 E



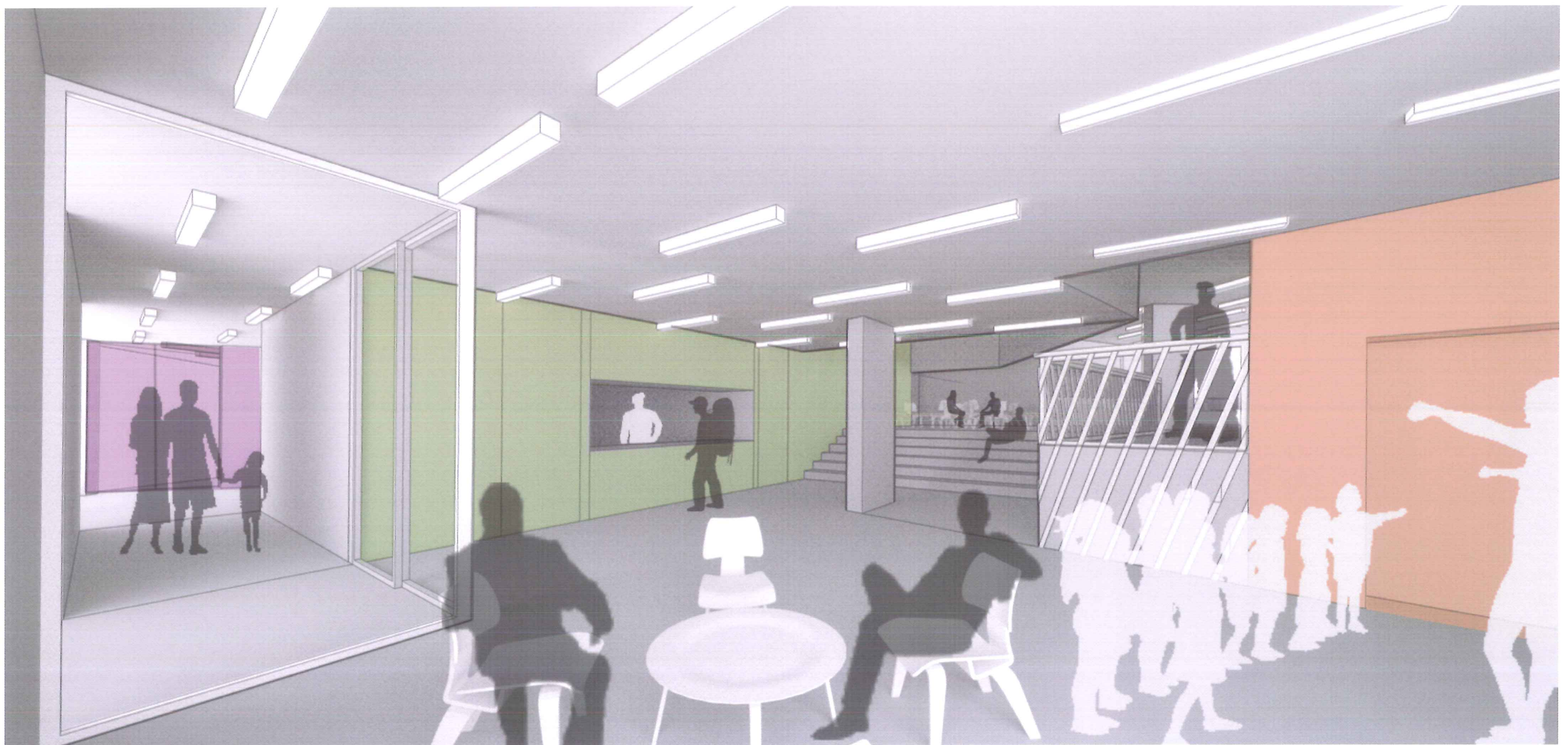


1. wachtruimte met lockers
2. inkomhal met onthaal
3. bureelruimte voor administratie
4. taverne met deels overdekt terras
5. sanitair dames
6. sanitair heren
7. sanitair mindervaliden
8. bergruimte cafetaria
9. fietsenberging
10. atelier voor herstellingen
11. garage voor 2 personenwagens
12. ruimte voor laden & lossen goederen
13. koude keuken
14. warme keuken
15. afwasruimte keuken
16. koel- en bergruimte keuken
17. sanitair dames
18. sanitair heren
19. zitruimte voor internetgebruikers
20. eetzaal voor 50 personen
21. vergaderlokaal voor 12 personen
22. slaapkamer type 1&2 personen
23. slaapkamer type 3&4 personen
24. slaapkamer type 5&6 personen
25. bergruimte linnen
26. polyvalente ruimte
27. zitruimte
28. terras
29. technische ruimte
30. conciërgewoning met 3 slaapkamers

OO 1520 E

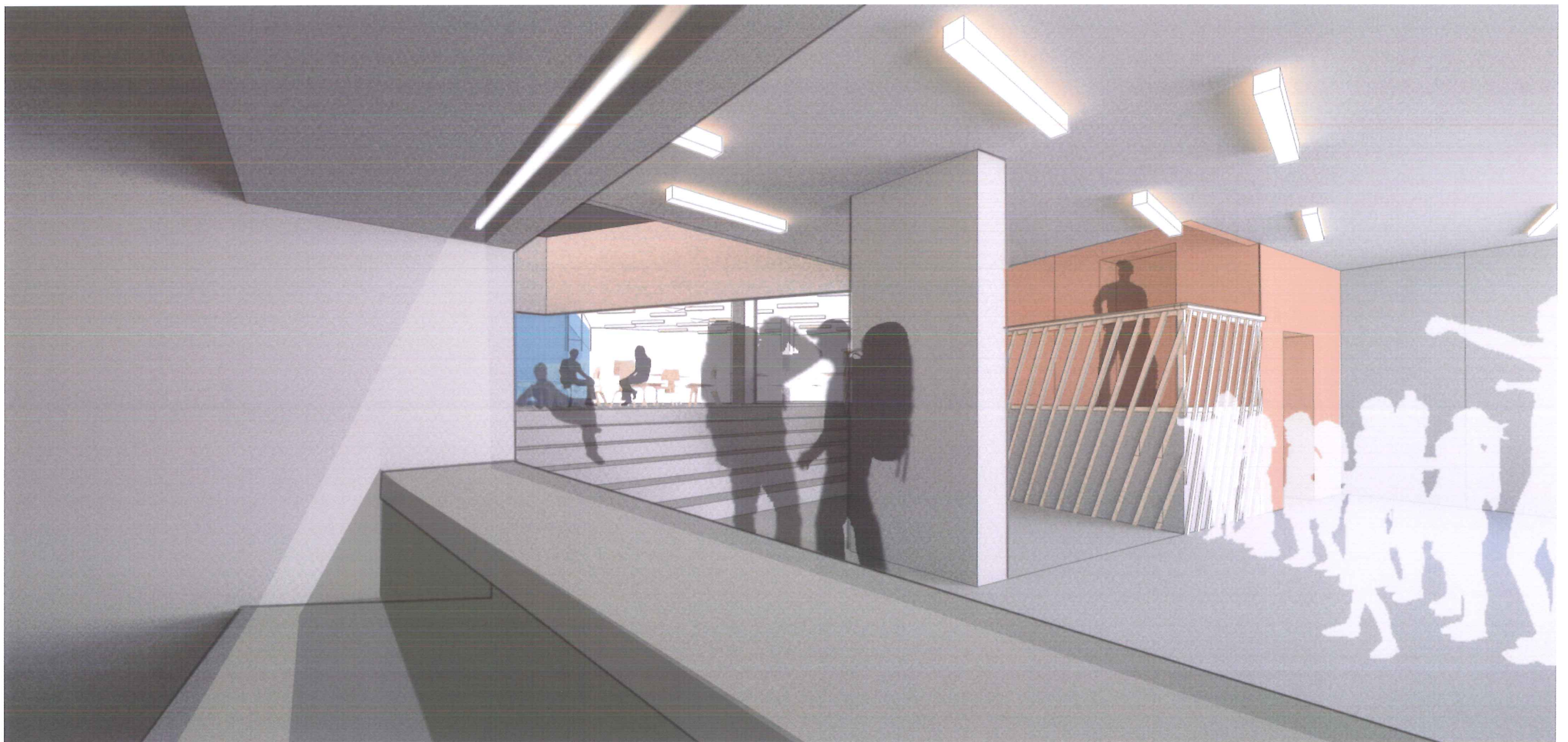






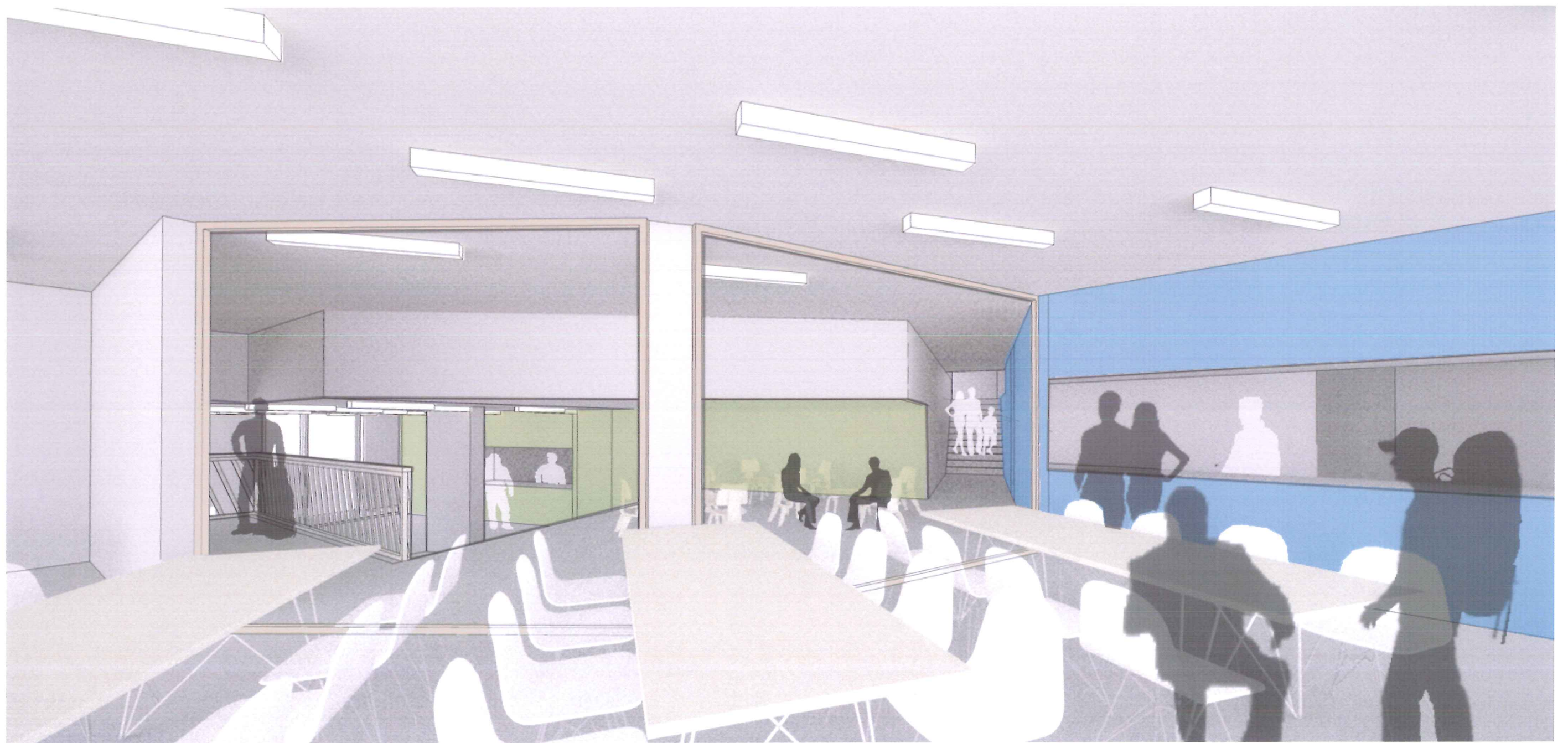
OO 1520 E





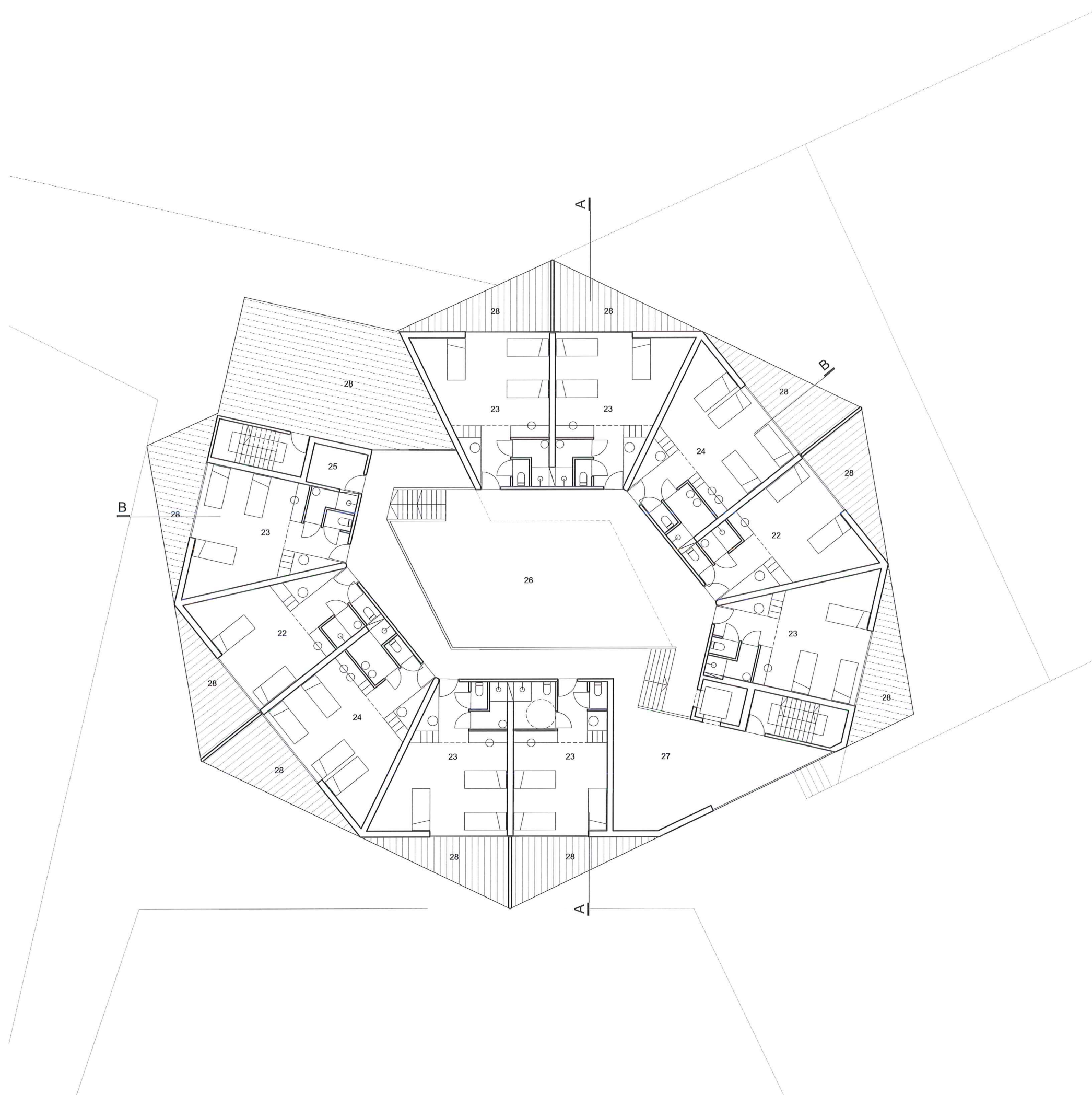
OO 1520 E





OO 1520 E





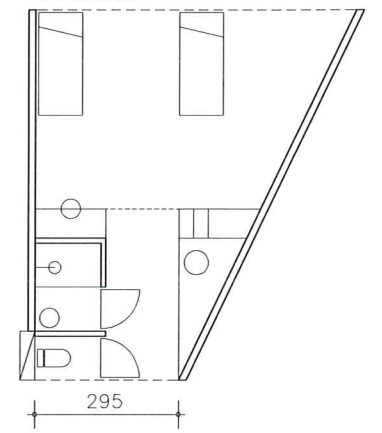
1. wachtruimte met lockers
2. inkomhal met onthaal
3. bureelruimte voor administratie
4. taverne met deels overdekt terras
5. sanitair dames
6. sanitair heren
7. sanitair mindervaliden
8. bergruimte cafetaria
9. fietsenberging
10. atelier voor herstellingen
11. garage voor 2 personenwagens
12. ruimte voor laden & lossen goederen
13. koude keuken
14. warme keuken
15. afwasruimte keuken
16. koel- en bergruimte keuken
17. sanitair dames
18. sanitair heren
19. zitruimte voor internetgebruikers
20. eetzaal voor 50 personen
21. vergaderlokaal voor 12 personen
22. slaapkamer type 1&2 personen
23. slaapkamer type 3&4 personen
24. slaapkamer type 5&6 personen
25. bergruimte linnen
26. polyvalente ruimte
27. zitruimte
28. terras
29. technische ruimte
30. conciërgewoning met 3 slaapkamers

OO 1520 E

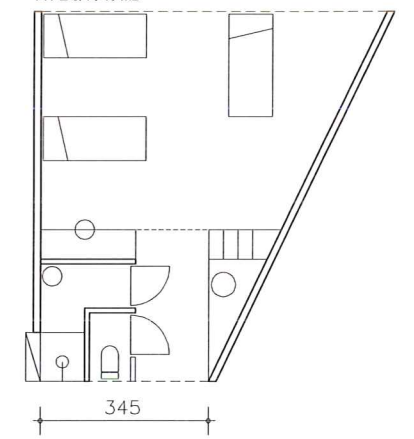




TYPE 1/2 : 36 m2

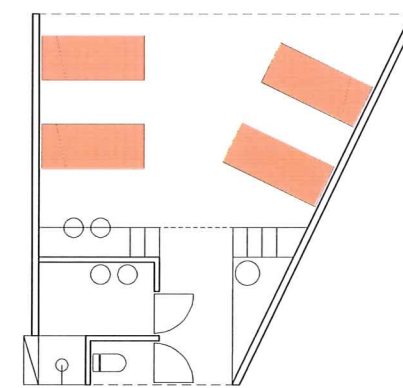
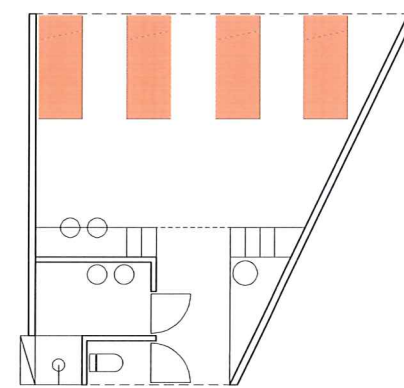
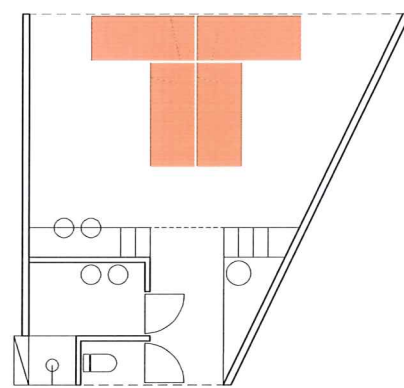
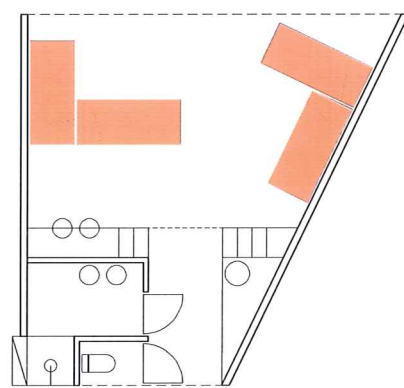
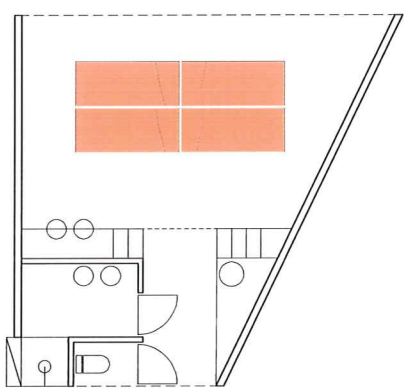
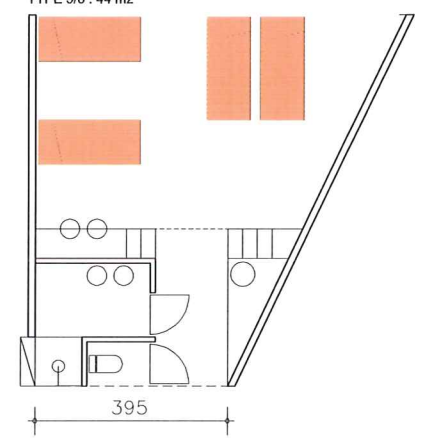


TYPE 3/4 : 40 m2



OO 1520 E

TYPE 5/6 : 44 m2

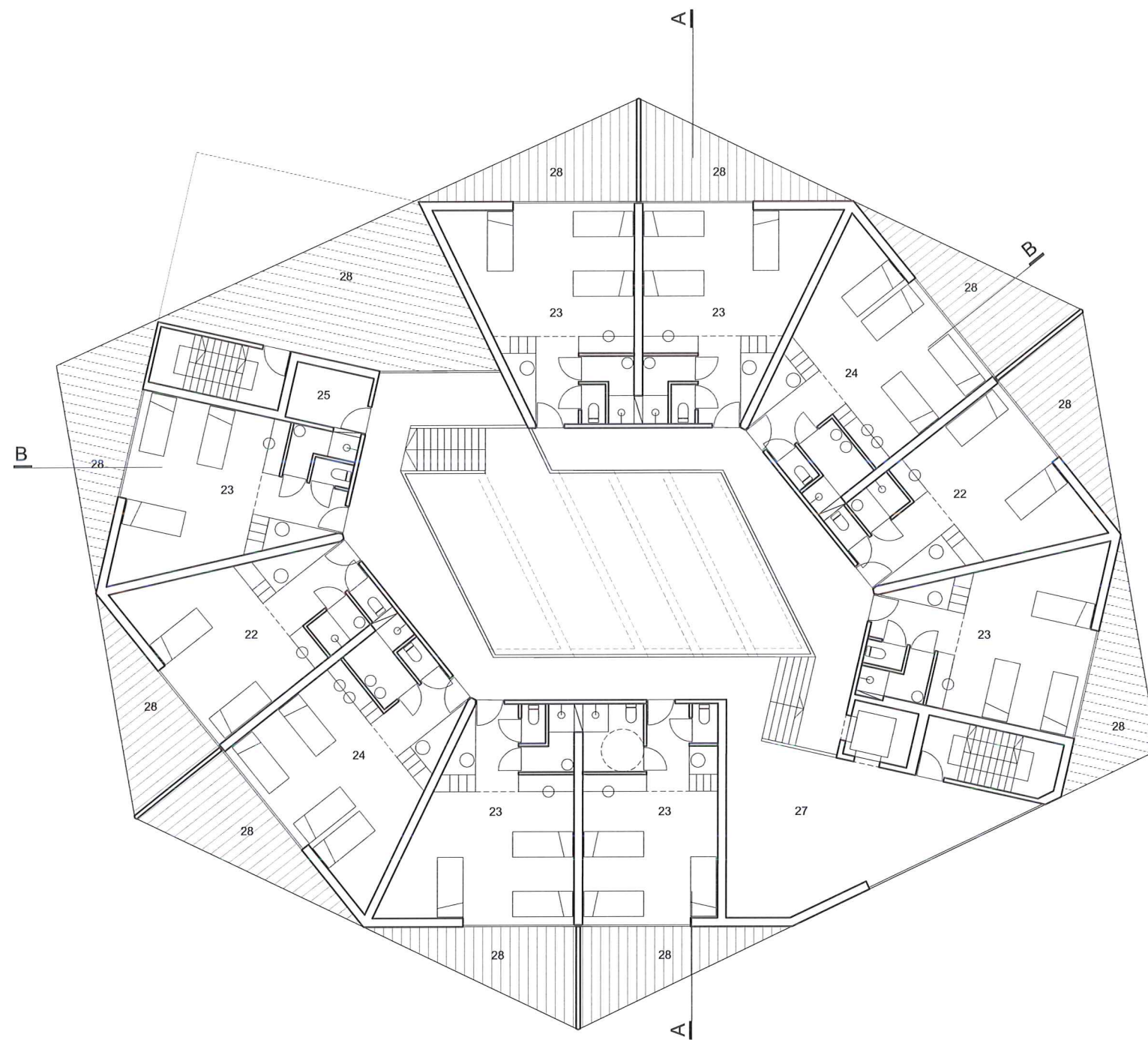






OO 1520 E





1. wachtruimte met lockers
2. inkomhal met onthaal
3. bureelruimte voor administratie
4. taverne met deels overdekt terras
5. sanitair dames
6. sanitair heren
7. sanitair mindervaliden
8. bergruimte cafetaria
9. fietsenberging
10. atelier voor herstellingen
11. garage voor 2 personenwagens
12. ruimte voor laden & lossen goederen
13. koude keuken
14. warme keuken
15. afwasruimte keuken
16. koel- en bergruimte keuken
17. sanitair dames
18. sanitair heren
19. zitruimte voor internetgebruikers
20. eetzaal voor 50 personen
21. vergaderlokaal voor 12 personen
22. slaapkamer type 1&2 personen
23. slaapkamer type 3&4 personen
24. slaapkamer type 5&6 personen
25. bergruimte linnen
26. polyvalente ruimte
27. zitruimte
28. terras
29. technische ruimte
30. conciërgewoning met 3 slaapkamers

OO 1520 E

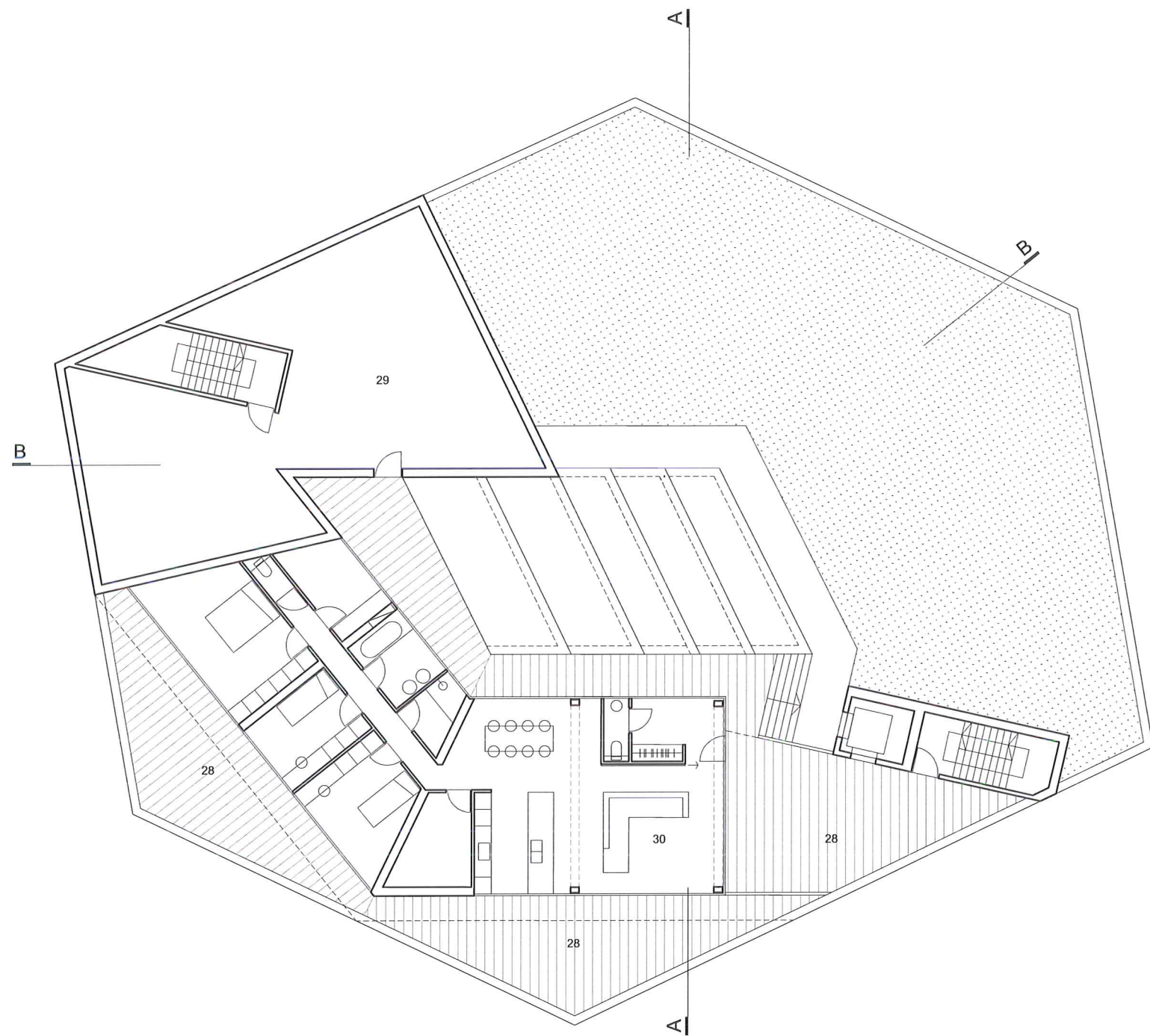






OO 1520 E



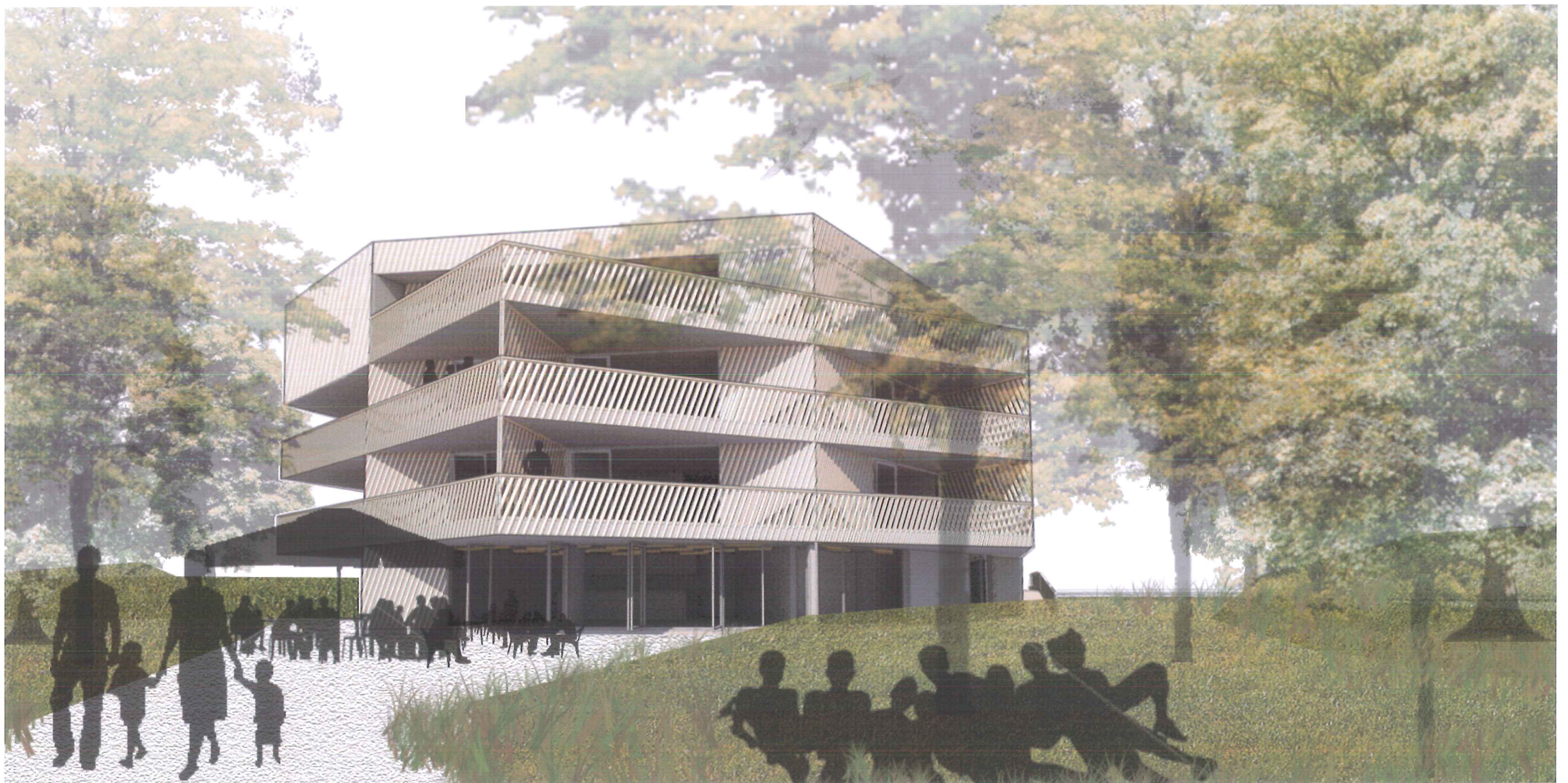


1. wachtruimte met lockers
2. inkomhal met onthaal
3. bureelruimte voor administratie
4. taverne met deels overdekt terras
5. sanitair dames
6. sanitair heren
7. sanitair mindervaliden
8. bergruimte cafetaria
9. fietsenberging
10. atelier voor herstellingen
11. garage voor 2 personenwagens
12. ruimte voor laden & lossen goederen
13. koude keuken
14. warme keuken
15. afwasruimte keuken
16. koel- en bergruimte keuken
17. sanitair dames
18. sanitair heren
19. zitruimte voor internetgebruikers
20. eetzaal voor 50 personen
21. vergaderlokaal voor 12 personen
22. slaapkamer type 1&2 personen
23. slaapkamer type 3&4 personen
24. slaapkamer type 5&6 personen
25. bergruimte linnen
26. polyvalente ruimte
27. zitruimte
28. terras
29. technische ruimte
30. conciërgewoning met 3 slaapkamers

OO 1520 E



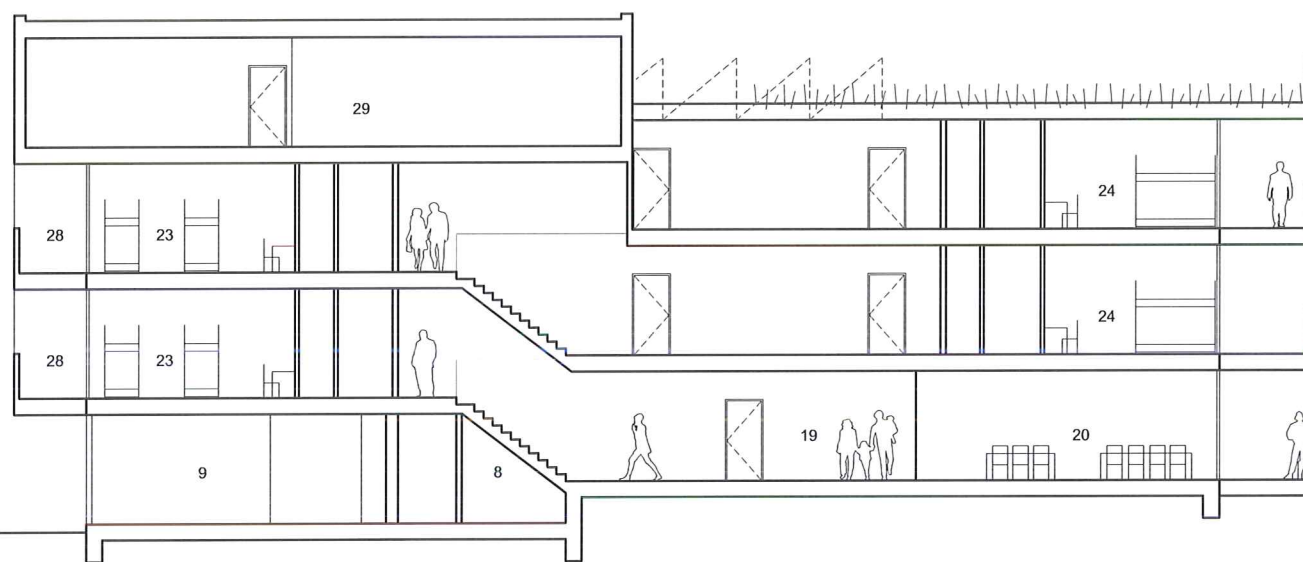




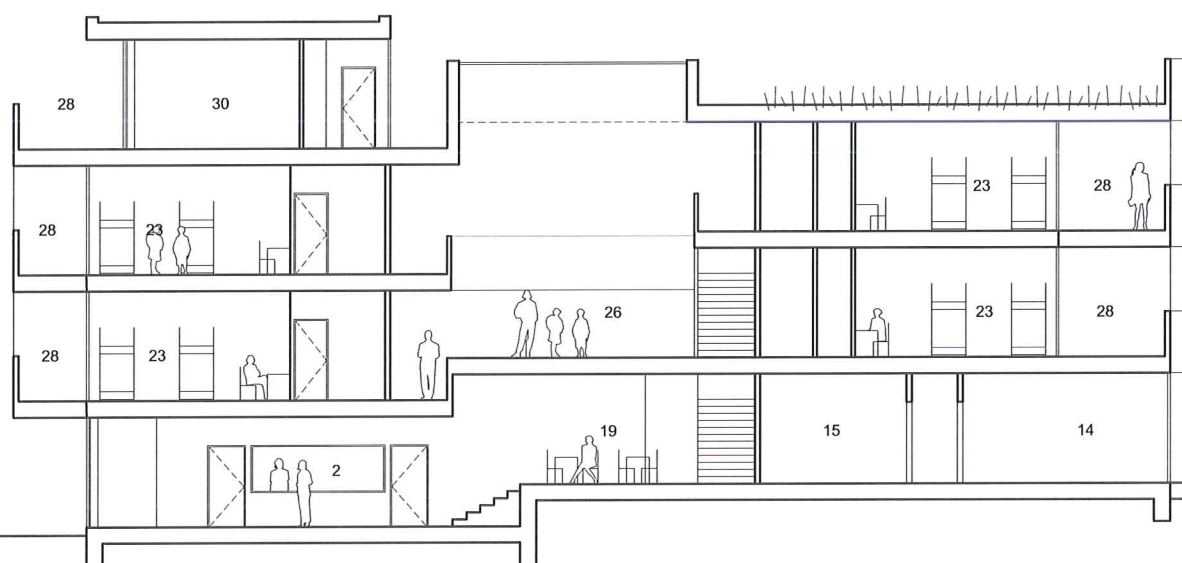
OO 1520 E



snede B



snede A



1. wachtruimte met lockers
2. inkomhal met onthaal
3. bureelruimte voor administratie
4. taverne met deels overdekt terras
5. sanitair dames
6. sanitair heren
7. sanitair mindervaliden
8. bergruimte cafetaria
9. fietsenberging
10. atelier voor herstellingen
11. garage voor 2 personenwagens
12. ruimte voor laden & lossen goederen
13. koude keuken
14. warme keuken
15. afwasruimte keuken
16. koel- en bergruimte keuken
17. sanitair dames
18. sanitair heren
19. zitruimte voor internetgebruikers
20. eetzaal voor 50 personen
21. vergaderlokaal voor 12 personen
22. slaapkamer type 1&2 personen
23. slaapkamer type 3&4 personen
24. slaapkamer type 5&6 personen
25. bergruimte linnen
26. polyvalente ruimte
27. zitruimte
28. terras
29. technische ruimte
30. conciërgewoning met 3 slaapkamers

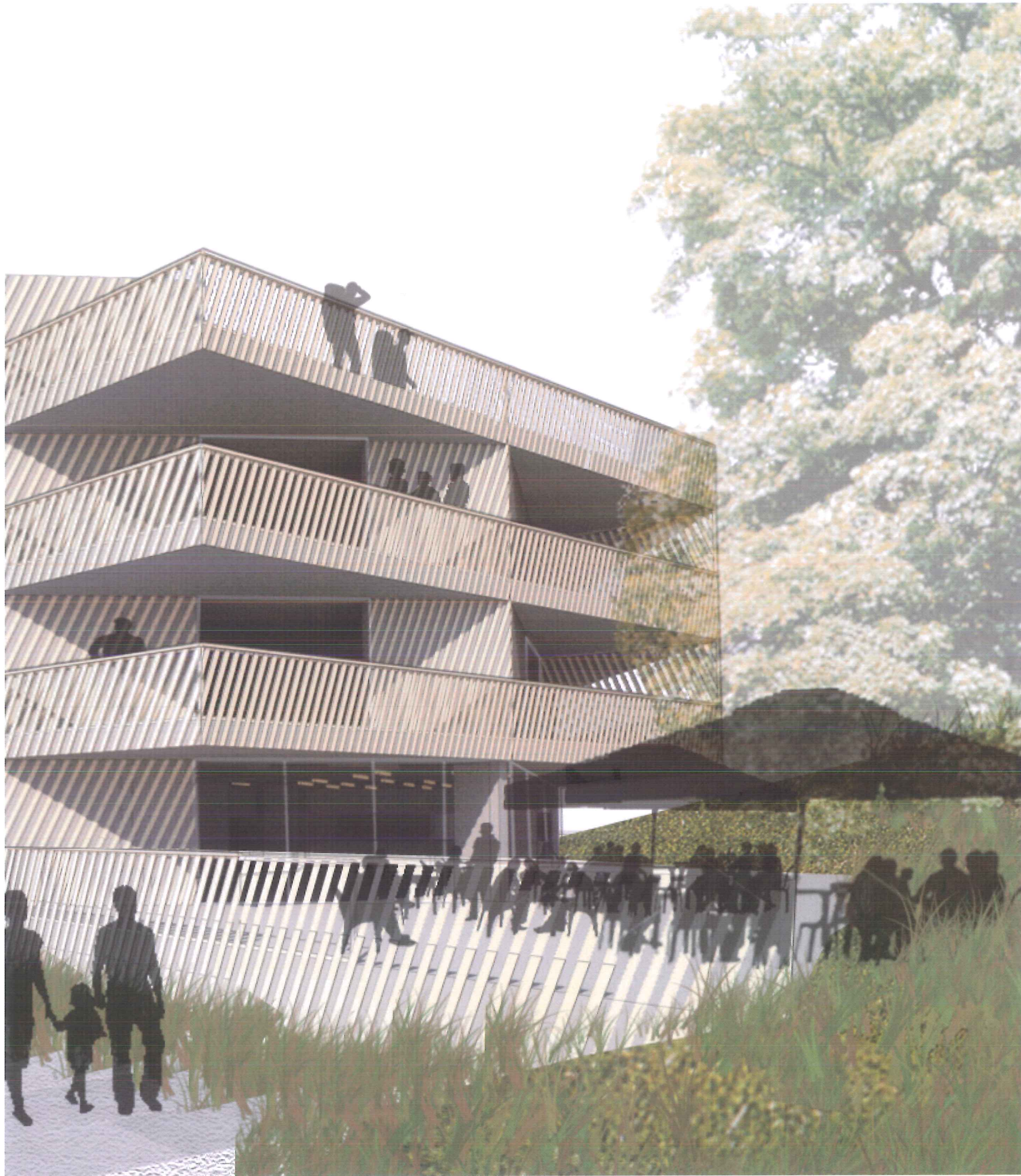
OO 1520 E





OO 1520 E





OO 1520 E





Tham & Videgard, boomhotel, Noorwegen



typologie 'porch'

Piet Hein Eek



Noa Architecten, Gent



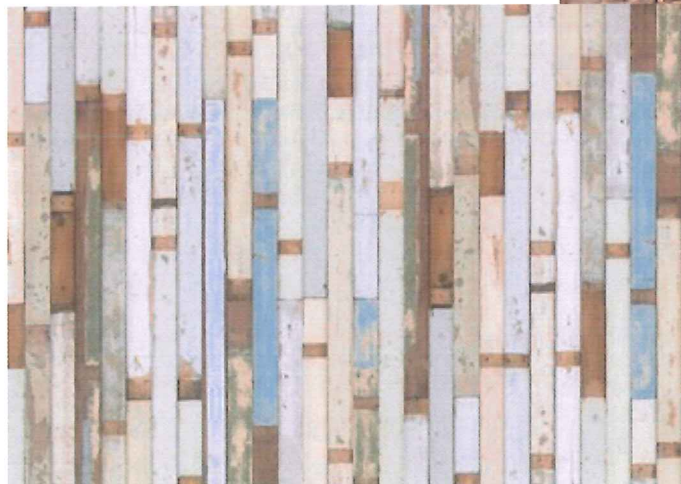
Fort Napoleon, Oostende

Zwitserland



Lofoten Skulpturlandskap, Noorwegen

OO 1520 E



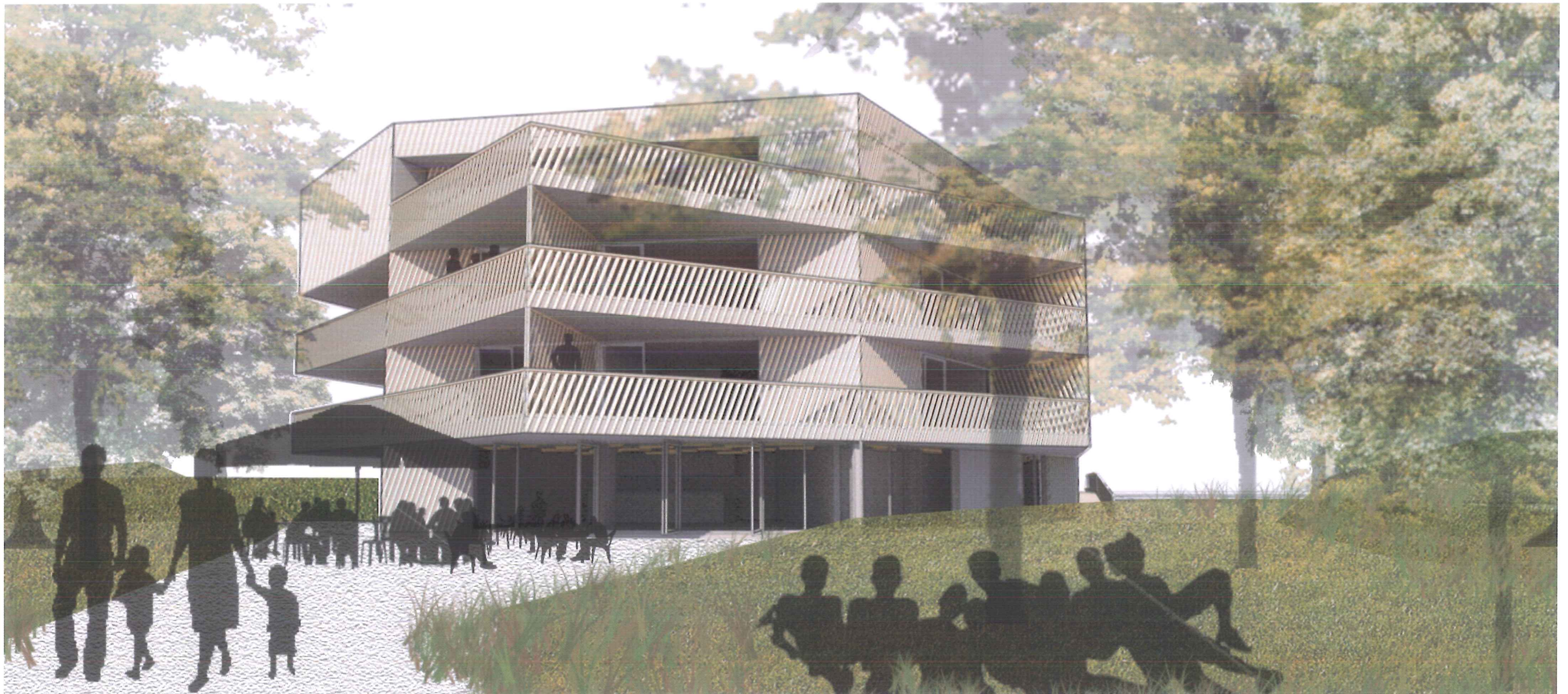
Piet Hein Eek

Robbertecht en Daem, Concertgebouw Brugge



Fort Napoleon, Oostende





OO 1520 E