

**OPEN OPROEP: 41 06 / 2021 DE VOLLEDIGE STUDIEOPDRACHT VOOR DE
HERONTWIKKELING VAN HET MAGDALENAZWEMBAD TE KORTRIJK**

TEAM MAGDA Architectuuratelier Dertien12, Util structuurstudies, Benoit Delaey conservatiearchitecten, Marc Felix, Stefan Tanghe, PL.NK

ENGAGEMENT ARCHITECTUURATELIER DERTIEN12

Overweldigd zijn we... zowel door de zintuiglijke kracht en schoonheid van het initiële Magdalenazwembad, haar prachtige omgeving en haar omringende, bruisende campus, als van onze selectie om als één van de 5 kandidaten dit campushart te mogen ontwerpen. Dertien12 is een enthousiast architectuuratelier, gedreven door optimisten, en in dit project gesteund door een groep vrienden. Mensen die zich zowel professioneel als emotioneel betrokken voelen bij dit project. Mensen waarvan we wéten dat het zal 'klikken' met onze opdrachtgever HOWEST.

Samen willen wij voor HOWEST, en bij uitbreiding gans Kortrijk, een genereuze ontmoetingsplek maken die uitmuntend luistert naar wat wàs, gretig vooruitstuwt wat is, en performant bedenkt wat zou kunnen. Een plek die zowel mens als natuur gelukkig maakt, dàr willen we onze dagelijkse passie ten volle in uitleven. We gaan werken vanuit een leergierige kijk op de wereld, met mathematisch berekende en circulaire principes, maar steken evenveel moeite in het eenvoudigweg ontwerpen van ruimtes waar mensen blij van worden; een levende campus, een bruisende biotoop die je oplaadt, raakt en verbindt. Een architecturaal unieke plek in Kortrijk, waar goed voor gezorgd wordt door Howest als de begeesterende gastheer, en waar we met een 5-tal slimme ingrepen zowel studenten als haar omgeving opzuigen en motiveren. Minstens even belangrijk als wát we doen, is waaróm we het doen. Door het mogen realiseren van kwalitatieve omgevingskwaliteiten hebben wij als ontwerper de sleutel in handen om mensen gelukkig te maken en de maatschappij vooruit te helpen. Daarom werken we in het Magdalenazwembad aan een plek die mensen verzorgt, maar ook aan een plek die goed voor zichzelf kan zorgen. In een hernieuwde scenografie van met elkaar communicerende ruimtes. Ruimtes die elkaar voor het eerst na lange tijd terug zien, als een reünie van oude maten, waarbij de intrinsieke karakters van elke ruimte behouden blijft, maar waar het leven gevierd wordt in al haar verrijkende verscheidenheid. Wij ontwerpen een plek waar geleefd, gespeeld en geleerd wordt. Een restauratieproject voor een prachtig heroplevend gebouw, dat bovenal de pure materialiteit overstijgt en waarmee we 24/7 studenten sàmen brengen, kànsen geven, raken, sterker maken, verzorgen, verrassen, inspireren, rust geven, motiveren, laten floreren, laten falen en terug oprapen... Een intense bron van vreugde, binnen een educatief en maatschappelijk zingevende context, gemaakt met wat er is, en bevrijd van wat er niet toe doet.

Daar gaan we voor, dát is ons engagement!

Van harte,

Team **MAGDA**;

Architectuuratelier Dertien12, Util structuurstudies, Benoit Delaey conservatiearchitecten, Marc Felix, Stefan Tanghe, PL.NK

Kantoren Architectuuratelier Dertien12

Hof Bladelin, Brugge

2021.10.05



DE PARABEL VAN DE PRINSES EN HAAR DIENAREN, AKA DE EERSTE BRIEFING.

Op 7 mei 2021 staan we voor de ingang van het Magdalenazwembad in Kortrijk... De uitvoerige bundel met het herbestemmingsonderzoek van erfgoed-studio leerde ons reeds het gebouw van dorpel tot klink kennen. Haar gebreken, kwaliteiten en beperkingen maar ook kansen kenden we ondertussen, net als het gewenste programma van jullie, Howest.

Over de haag, midden in de waterpartij aan de toegang, merken we het kunstwerk van Roger Bonduel op, de smeedkunstenaar met zijn woning en atelier op wandelafstand van ons eigen, ouderlijk huis. Het huis er naast dat van Michel Martens, de glastovenaar. Vaak reden we er als kind voorbij, verwonderd door de spiegelende kunstwerken in de tuin van de ene, nieuwsgierig gemaakt door de ijzeren constructies aan het huis van de andere. Het kunstwerk in de vijver hier in Kortrijk staat er als de stille getuige van een intense, jarenlange samenwerking tussen architect en kunstenaar, tussen Felix en Bonduel.

Wat zou het knap zijn, als wij met ons team er in zouden slagen om vandaag de kiem te leggen van een onwaarschijnlijk traject, waarbij we (opnieuw) **educatie, vrije tijd, cultuur, begeesting, restauratie en creativiteit, zowel binnen als buiten, met elkaar verzoenen...** Samen met partners waar we al vaak mee werkten... Net zoals in de traditie van Paul Felix, Jan Tanghe, Roger Bonduel en Michel Martens... 60 jaar na datum. [Een nieuw collectief.](#)

We sluiten het herbestemmingsonderzoek en knellen het, samen met de projectdefinitie, onder de oksel. Naast de academische, haarscherpe omlijning van het project, besluiten we onbevooroordeeld het gebouw te bezoeken en leergierig om ons heen te kijken, zonder a priori's en met een zintuiglijke blik.

Een béétje opgewonden betreden we het oude zwembadgebouw...

De inkomhal.

We lopen rond en zuigen de verhalen op die het oude gebouw ons toedichten. De inkom vertelt ons hoe ze jarenlang, als een soort **filter**, de stad met de zwemhal verknoopte. Over de oude plannen om hier 3 trappen in onder te brengen. Hoe ze als énië toegang tot het complex wel eens stiekem de kinderen telde die hier met knikkende knieën binnen kwamen, om een uurtje later met voldragen trots naar buiten te stappen, met een zoveelste 'zwembrevet' in de hand. Mama of oma zou die wel op hun zwembroek naaien. De mode maakte echter cirkeltjes. De speedo verdween, de surfshorts maakten hun intrede, en de brevetjes verdwenen voorgoed mee naar de 'kleerkast voor herinneringen'. Toch spijtig hoe sommige zaken in onbruik raken...

De inkomhal fluistert ons toe hoe ze de verantwoordelijkheid droeg om bezoekers duidelijkheid te geven waar welke ruimte zich bevond. Over hoe zij genoot van haar functie als 'wachtverzachter', toen hier nog ruimte was voor exposities, als verstrooiing bij het wachten. **Toen 'ademde' deze ruimte!** Over hoe ze fantaseerde hoe de kleedkamers en de zwemhal er vandaag zouden uitzien. Ze had die enkel maar gezien in ruwbouw, toen er nog geen muren waren. Hoe ze langzaam als kamer dichtgemetseld werd, en het contact met haar onder, naast en boven liggende kamers verloor. 'Of we voor haar even de trap konden nemen en kijken hoe het gesteld was met de rest van het gebouw?'



De inkomhal met oorspronkelijk meubilair, verlichting,...

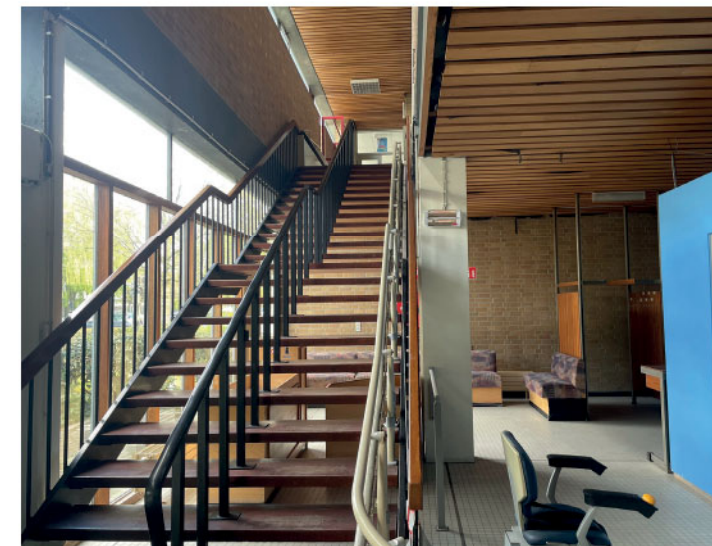
De kleedkamers.

Op de verdieping kijken de kleedkamers ons wat weemoedig maar tegelijkertijd ook hoopvol aan... De leegstand deed hun vertrouwen geen goed. Ze voelen zich volstrekt waardeloos, nu niemand zich hier nog omkleedt. 'Of we denken dat er met ons nog aan te vangen valt?'. Dat ze gedurende 60 jaar het leven buiten drukker hoorden worden, maar enkel de bomen en de lucht konden zien. We begrijpen hun zorg, maar beloven hen er iets aan te doen. Dat er volgens ons eigenlijk nu ook niet héél veel nodig is om ze terug te laten stralen. Dat we dit ter harte gaan nemen...

Overall waar we rondlopen merken we de **bakstenen muren in kettingverband** op. Die staan nog steeds trots en kwalitatief overeind. Ze herinneren zich nog goed hoe de vele rugzakjes op een rij tegen hen gegooid werden, en hoe zij vroeger vol jassen hingen. Het gehuil ook van kindjes die pas dan beseften dat ze hun zwemzak op de bus hadden laten liggen... Hoe ze met hun uit de klei gebakken materialiteit de kinderkreten terugkaatsten, tot de ganse verdieping zich in een warm gejoel omhulde: voor de ene een akoestische aankondiging van urenlang plezier, voor de andere een zintuiglijke geseling met het verlangen naar een snel vertrek. **De muren van de kleedkamers, die waren belangrijker dan de ramen.** Een gerucht deed de ronde: dat de architecten dit metselverband zo mooi vond, dat zij er meerdere ontwerpen mee sierden. Een fijne gedachte, hoe verschillende gebouwen, in een totaal verschillende context en functionaliteit toch op een gelijkaardige manier zich verzoenden tot een '**oeuvre**', als een soort architecturale handtekening van de betrokken ontwerpers. Hier zal niet gepleisterd worden, dat staat vast!

Of we opgemerkt hadden dat je, met een béétje gebuk of gestrek, zowel onder als boven de kleedhokjes kan kijken? Vroeger werd er hier heus wat afgelachen. Het rol-slotje bood nooit volstrekte veiligheid tegen glurende ogen of verschuivende kledingstukken. Dat menig kind op die manier met de verkeerde sokken thuis kwam. Weet je nog, toen je met 5 frank één minuut warme lucht kreeg om je haar te drogen?

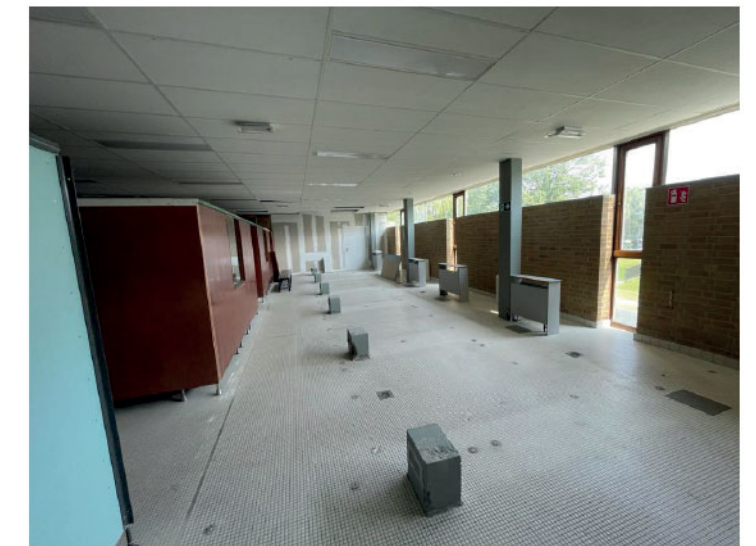
We voélen de zwembadhal van hieruit al lonken... ook al zién we ze nog niet. Iemand roept ons en misschien wat tegen de logica in dalen we terug af, stellen de ongetwijfeld unieke beleving van de zwemhal nog wat uit, en begeven ons naar de 'kelder'...



De "kelder".

De 'kelder' heeft al meteen een verrassing: er staat een **poort** open, we staan hier éigenlijk op het gelijkvloers, **met de voeten in het park**. Deze gigantische plek, vanuit functioneel oogpunt benoemd als **technische ruimte**, vertelt ons over het ruwe leven dat ze geleefd heeft. Hoe ze moé gewerkt is. Dat er veel van haar verlangd werd. Hoe ze wat beschaamd was over hoe ze er vandaag bij lag. Dat ze zichzelf zolang verwaarloosd had, als gevolg van de continue druk om blijvend te presteren. Hoe ze ook wat vervreemde van de wereld, want àmper kwamen hier mensen over de vloer. Schuchter bekent ze steeds een grote verwondering gehad te hebben voor al die buizen en machinerie. Dat het haar identiteit was. 'Welke machine zou je absoluut niét wegnemen?' vroegen we haar, maar ze kon er (nog) niet op antwoorden. Het suizende geluid in de buizen werd soms een stokkend gereutel, waarop mensen met het gepast werkgerief aan de installaties kwamen sleutelen, om opnieuw de levensduur van haar prestaties met enkele jaren te verlengen. Hoe ze de kinderen in het park soms tot hier vrolijk hoort roepen, of die man met zijn hond. Hoe graag zij die mensen eens wou zién... desnoods een selectieve glimps.

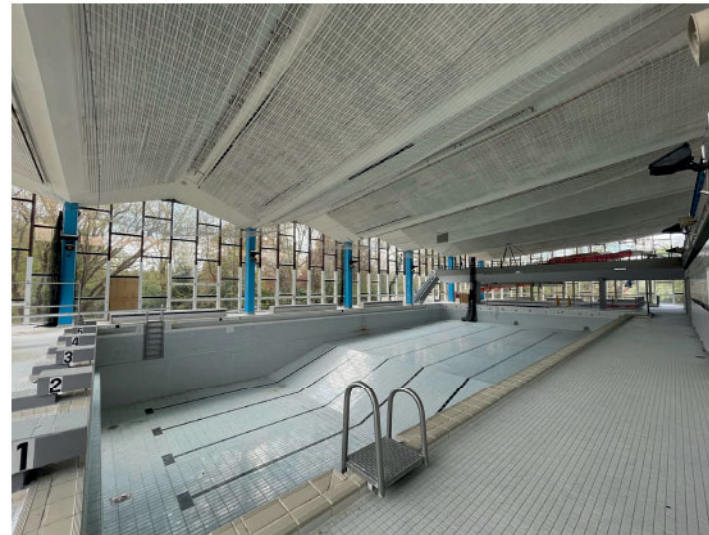
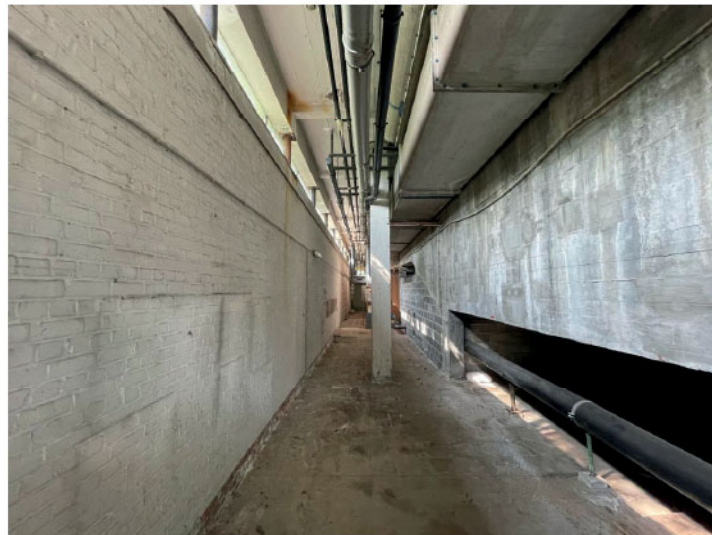
Hoe ze altijd in de schaduw stond van de ruimte boven haar. Dat ze die ruimte, de zwemhal boven haar, wel eens de prinses van het gebouw noemde. En alle overige ruimte de dienaren van de prinses... Hoe die prinses boven haar steeds in de schijnwerpers stond, maar slechts énkél kon bestaan vanuit de gratie van de vele, best stoere kolommen in de kelder, die haar naar een hoger niveau tillen. Hoe ze zo graag méér zou willen zijn dan 'de dienaar van de prinses'. Maar we willen haar troosten en moed geven. We kijken om ons heen, en wanneer geen énkél architect er nog staat, durven we haar iets toevertrouwen: **'we vinden je éigenlijk echt perfect zoals je bent'**. Het enige wat wij je toewensen is dat je wat minder gesloten bent. En dat er wat licht binnen komt... Met hier en daar wat zichten. Wij beloven een manier te bedenken zodat je terug contact kan zoeken met alle ruimtes om je heen, zowel binnen als buiten. Nog nadenkend over de belofte die we vreemd genoeg zonet aan een als kelder aanvoelende ruimte gaven, nemen we de trappen terug naar boven. Die prinses willen we wel eens zien.



De zwemhal.

De leegte van de kuipen werkt verstillend... De 'plages' van weleer liggen er wezenloos bij. De zichten door de gigantische ruiten zijn overweldigend. Wat een fantastische plek. Hier sta je precies buiten. Maar waar het vroeger zo gonsde van de levendigheid, werd het ondertussen akelig stil. Geen jongens meer die zich met hun gespierde lichamen op acrobatische wijze doorheen de waterspiegel kraken... Geen meisjes die, zich vastklampend aan de zwembadrand, luidkeels en gespeeld-gegeneerd laten natspatten... Geen kat-en-muispel meer tussen zwemmers en redders over het al dan niet mogen hardlopen over de plages... Het leven liep weg met het badwater, en liet deze ruimte verweesd achter. In een onmetelijke **architecturale schoonheid**, dat wel. Maar schoonheid is slechts een bril waar je doorkijkt. Dat getuigt ook de zwemhal zélf. Ze zégt niet veel, maar we voelen dat ze het leven, de vrolijkheid en het avontuur mist. De glans van de schoonheid is er af... Of ze beseft dat ze intern wel eens 'de prinses' genoemd werd? Die vraag houden we voor onszelf. Soms moet je durven zwijgen, en gewoon genieten. Sommige dingen zijn gewoon goed zoals ze zijn.

Na een anderhalf uur staan we terug buiten. We maken nog een rondje omheen het gebouw, en merken de diversiteit aan ramen op. Het lijkt alsof de architecten even veel plezier als de toekomstige zwemmers beleefden in het bepalen van enkele **spelregels voor de raampartijen**: ruimtes die nieuwsgierige blikken moesten weren, werden lang en smal, tot hoog tegen het plafond voorzien, terwijl andere plekken in het gebouw, waar de flinterdunne lijn tussen binnen en buiten geaccentueerd mocht worden, steeds van vloer tot plafond van een beglaasde partij werden voorzien. Op sommige plekken was dit op mensenmaat, op andere werden de glaspartijen verheven tot een genereuze maatvoering: binnen werd buiten, en buiten werd binnen. Het lijkt of de ontwerpers ons op het laatst nog enkele spelregels overhandigen, met de smekende vraag om hier slim mee om te springen, als een waardevolle sleutel tot succes.

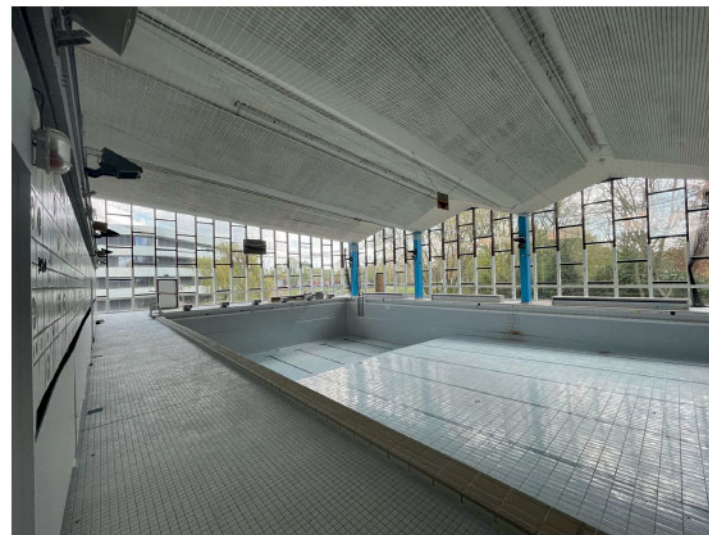
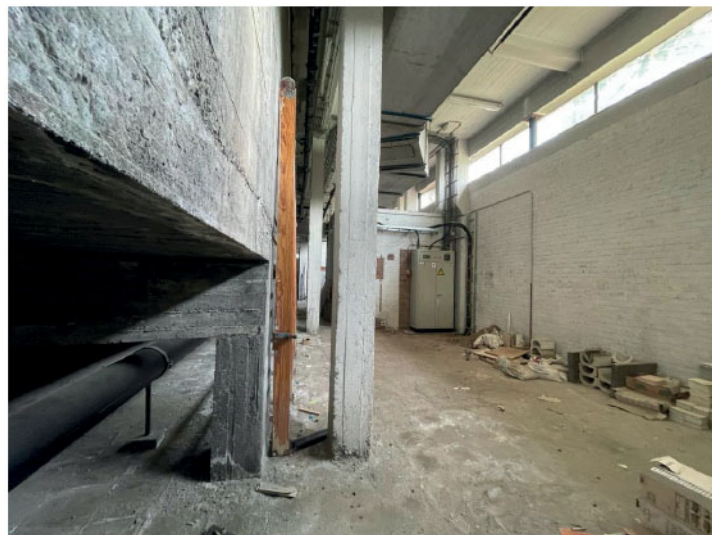


We stappen in de auto en rijden terug naar Brugge om meteen onze eerste ervaringen neer te pennen. Alhoewel we overweldigd zijn door de kracht en schoonheid van het initiële gebouw, is de tijd gekomen om voluit het enthousiasme van de HOWEST-community los te laten op dit gebouw.

Maar voor we beginnen, misschien geen slecht idee om het gebouw alvast een naam te geven.

*Waarom niet **MAGDA**?*

*We zien er de **verpersoonlijking van een warme ontvangst** in. Een 'tijdelijke moeder', een third place community huis dat als een kotmadam altijd voor je klaar staat, dat je raad geeft, helpt en steunt. Dat scherp aangeeft wanneer je moet studeren, maar het ook minzaam toelaat wanneer er ruimte is om te knallen. Het kan allemaal, want haar huis is er op maat voor gemaakt. Zo'n gebouw... Die mag voor ons gerust Magda heten.*



MAGDA? KAN DA?

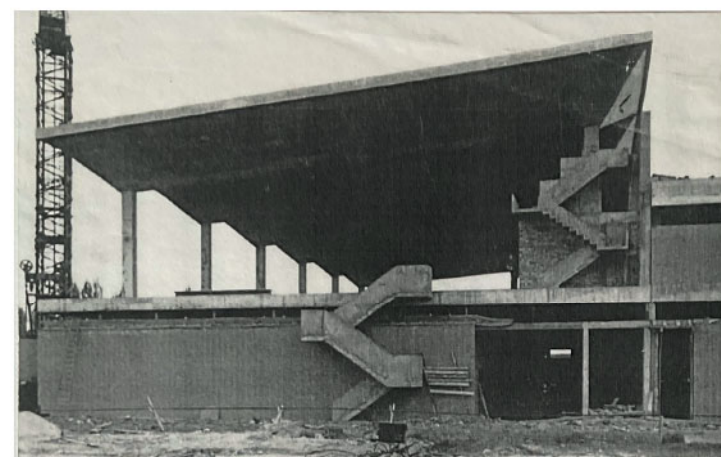
Enmaal we aan het ontwerpen gingen, voelden we toch de druk... Welke (structurele) aanpassingen zouden wij mogen uitvoeren om het **gevraagde programma** zorgeloos in te passen, en de frisse bezieling van deze 'Hogeschool-met-een-hoek-af' verweven met de ongetwijfeld gedegen, maar enigszins ook soms remmende **herbestemmingsnota**?

Onderweg bedachten we een 40-tal interventies voor deze site. De gevraagde programma-onderdelen van de projectdefinitie zwierven van links naar rechts, van eerste verdieping naar gelijkvloers, van dakterras tot kelder... Onze eerste schetsen hielden wij telkenmale tegen het licht van de herbestemmingsnota. De nota bleef ons telkens weer vertellen dat wat wij dachten te mogen kunnen, eigenlijk volgens de papieren niet zou mogen kunnen...

De oplossing voor deze patstelling kwam er voor ons bij het verder uitdiepen van de ontstaansgeschiedenis van het gebouw, en de achterliggende bezieling van de ontwerpers. Want meer nog dan te willen mee zijn met de visie op hoe men in de herbestemmingsnota denkt het monument te kunnen herbruiken, willen wij vooreerst **mee zijn met de poëzie van het gebouw, met de bezieling van haar ontwerpers.**

"Je moet niet mee zijn met de tijd, je moet mee zijn met de poëzie."

-Sam Dillemans-

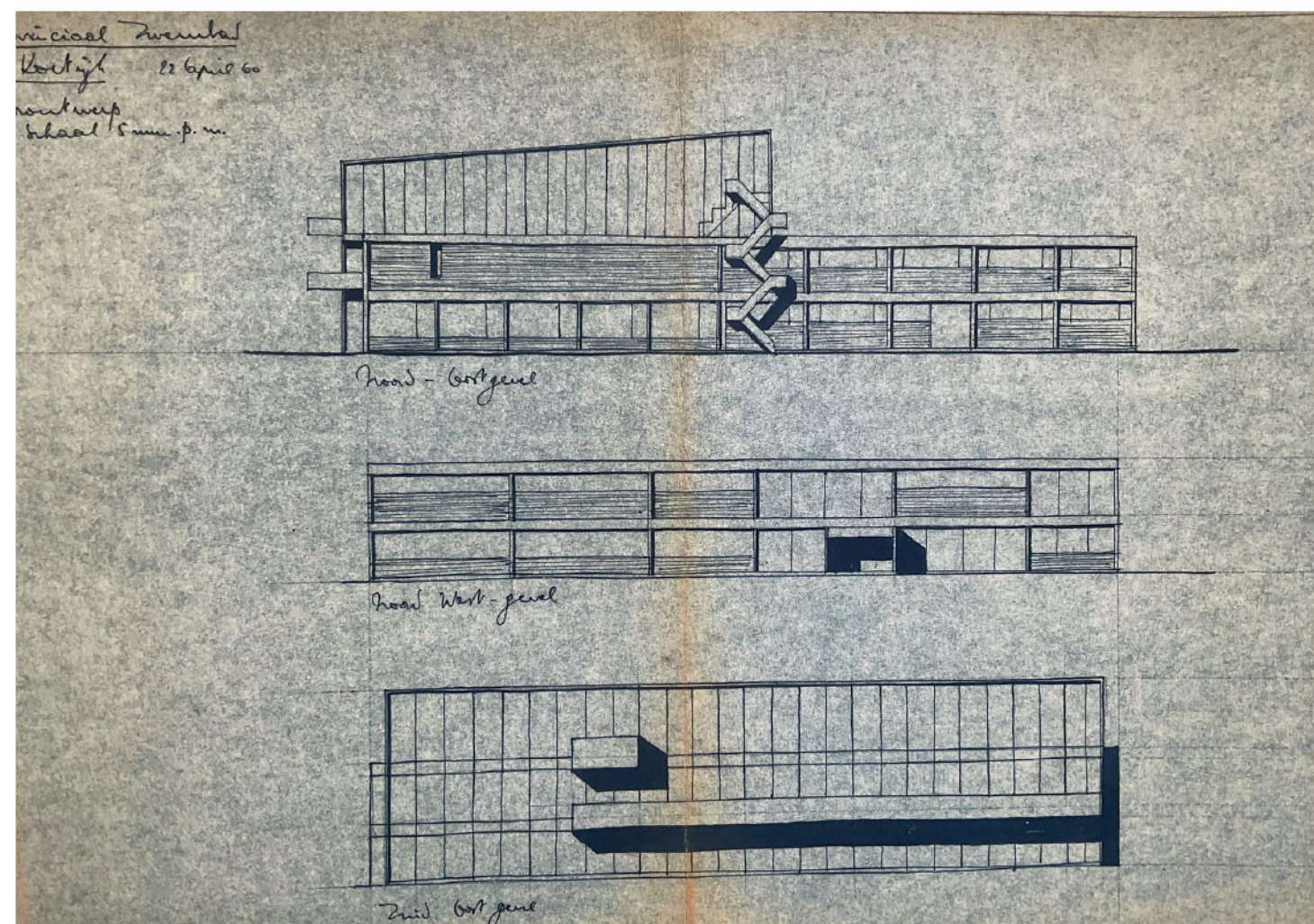


Wij wilden in de ziel van Jan Tanghe en Paul Felix kijken, en proberen te ontdekken hoe zij over hun gebouw dachten, hoe zij bepaalde beslissingen namen en wat er zoal door hun hoofd ging toen ze de blauwdrukken van dit project uitwerkten. **Welke ingrepen zouden de initiële ontwerpers, stél dat ze in ons team zouden zetelen, ons toevertrouwen om hun eigen gebouw aan te passen aan de nieuwe noden?** Deze gedachte bleef door ons hoofd spelen. Bij Marc Felix (zoon van Paul Felix en beheerder van zijn archief) kregen wij tekeningen en schetsen te zien die ons op weg hielpen het bos door de bomen te zien, of beter gezegd het leven tussen de kolommen...

We vernamen dat Paul Felix in juli 1959 reeds wees op het belang van **constructie als expressiemiddel**, en het gevaar voor het vasthouden aan één formalistisch (of restauratie-)idee: "We kunnen het zo zien: een architectuur waarin de zin voor de (her-)bestemming en de mens door geen ijdel formalisme zal worden ontzenuwd, een architectuur waarin ruimte weer zin krijgt voor de mens, een architectuur waarin een gave en klare structuur aan constructie en materialen weer kansen op originele expressie biedt." Paul Felix dacht niet in -ismes, elke oplossing was uniek. **"Er bestaat geen oplossing die algemeen gangbaar is, elke oplossing is het specifieke antwoord op concrete gegevens, mogelijkheden, behoeften."**

"In het probleem ligt de oplossing."

-Paul Felix-



Studies van Paul Felix naar het openwerken van de gevel - 22 april 1960

De eerste schetsen die Paul Felix eind 1959 op een reeks A4-tjes tekende waren **expressieve schaalgewelven**: twee openklappende schelpen, één over het kinderbad, één over het 25 meter-bad. Ze vertrokken boven een sokkel waaruit twee kleedkamers vooruitstaken voor dames en heren. Glas aan drie zijden. In een variante lag alles onder één schelp, gesteund op dragers voor- en achteraan. Wedstrijden waren voor Felix duidelijk een hefboom om nieuwe architectuur uit te proberen, te testen, tot grote appreciatie van Jan Tanghe.

De stabiliteits-ingenieur Pauwels bleek echter niet vertrouwd met schaalgewelven. Een andere constructie-techniek werd daarom voorgesteld, die eveneens met een licht, dun betondak kon worden gerealiseerd. De overspanning werd finaal gevormd door een **hellend vouwdak**, dat in een lichte accordeon-structuur op twaalf steunpunten werd geplaatst. Door het laten kantelen van korte vlakken werd een balkenstructuur overbodig.

In 1960 werden de uitvoeringsplannen verder uitgewerkt. Kleedkamers vielen ruimer (en wat preutser) uit en werden opgenomen in een **volledig gesloten voorgebouw**, enkel zenitaal verlicht via koepels, met hier en daar een kleine, verticale lichtspleet van vloer tot plafond. Daarachter kwam de op **drie zijden beglaasde zwemhal** met zwembad en kinderbad. Het open contact naar de omgeving primeerde. **De architecturale geste van het betonnen plooidak met royale beglazing bepaalt nog steeds tot op vandaag de briljante taal van het gebouw.**

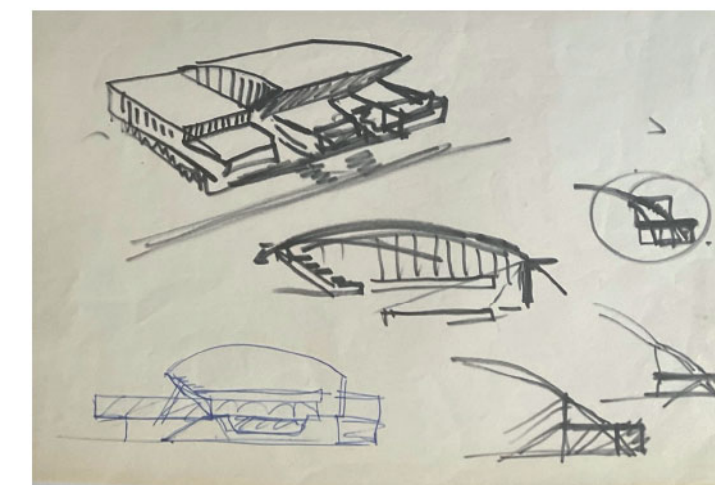
In de werf-foto's uit 1963, vooraleer de ramen werden geplaatst, ziet men de expressie van het opgetilde vouwdak dat **als geplooid papier** los over de ruimte hing. In deze fase waren de ontwerpers enorm trots op de realisatie.

Eens de ramen werden geplaatst werd het krachtige beeld evenwel wat geneutraliseerd door het weerkaatsende glas en werd de ervaring van het zwevende dak enkel binnen nog volledig waargenomen. De **basisstructuur** van het zwembad, in zichtbare beton, het beton van de werf: **daar willen we onder andere naar terug.**

Uit oude tekeningen van het Magdalenazwembad leerden we dat ook Paul Felix graag experimenteerde met **openingen in de sokkel van het gebouw**. Van volledige beglazing tot een ritme van grote beglaasde openingen: wij zijn van mening dat de ontwerpers op dit vlak vrij visionair waren, en eigenlijk een toonbeeld van circulair ontwerpen: de schetsen onderlijnen het ontwerp van een 'eeuwig' karkas, **eenvoudig aan te passen aan toekomstige, nieuwe wensen of gebruiken**. Hij verwerkte dit reeds op 22 april 1960 in de plannen. In de uitvoeringstechnische plannen werden deze variaties in gevelperforaties weggelaten, maar zijn tekeningen bleven bewaard, mogelijks wachtend en slapend tot op het juiste moment om gewekt te worden.

Het denken zonder a priori's, het maken van een **flexibel karkas**, het plezier van het vrijelijk ontwerpen,... het zijn zaken waar wij gelijkenissen zien met de houding binnen ons eigen architecturaatelier Dertien12.

We lazen aandachtig de projectdefinitie, we namen grondig de herbestemmingsnota door, we doken in de archieven, leerden de ontstaansgeschiedenis van het gebouw en de bezieling van de ontwerpers kennen, en we waagden ons aan een hoogst persoonlijke, zintuiglijke wandeling doorheen het gebouw. We voelden ons gewapend om met deze ingrediënten te ontwerpen, op zoek naar ons eigen antwoord voor het Magdalenazwembad... **Als wij ontwerpen willen we dit mathematisch verfijnd en historisch correct doen, maar tevens met de juiste 'bezieling'.**



Originele ontwerpschetsen van Paul Felix

"Alles met het hoofd, niets zonder het hart."

-P.C. Hooft-

5 INGREPEN

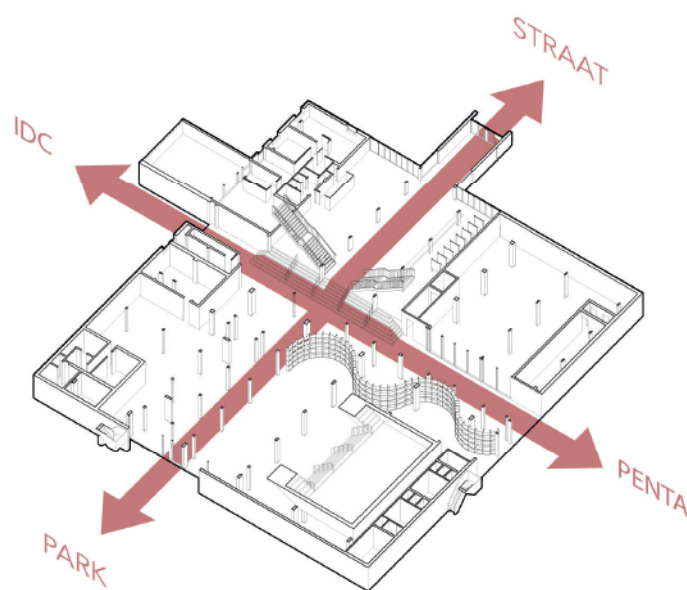
Wij stellen 5 ingrepen voor.

5 makkelijk aanwijsbare, nieuwe impulsen voor het gebouw, met als doel het waardevolle pand optimaal te verknopen met het gevraagde programma en budget. **5 ingrepen met een maximum aan effect...**

1. TWEE BINNENSTRATEN

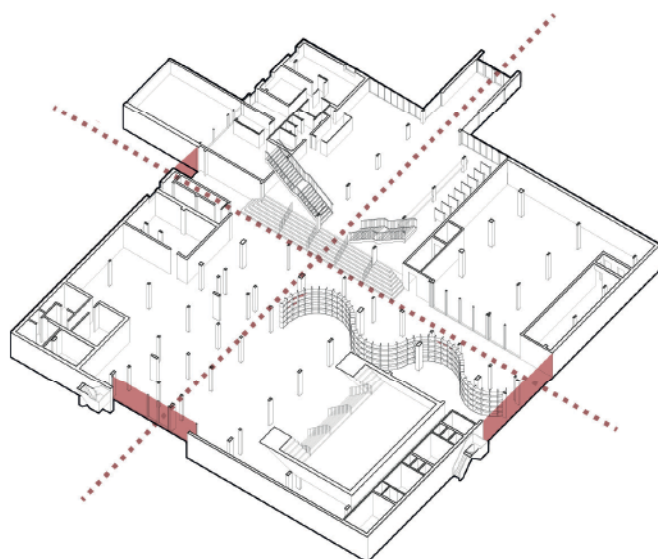
Het bestaande gebouw functioneerde vroeger met een duidelijke, éénduidige scenografie doorheen het gebouw: van inkom naar kleedkamers, lockers, stortbad en zwembad. En terug... Steeds in deze volgorde. Hier zit een groot verschil in hoe wij het toekomstige gebouw zien functioneren: wij willen mensen verrassen, diverse routes aanbieden, met zowel shortcuts als lange lijnen.

Begeeft men zich naar de ene ruimte, dan hopen wij ook mensen zichten te bieden op andere ruimtes, en 'dwalen' doorheen het gebouw als een kwaliteit zien. Maar geen dwalen zonder duidelijke ruggegraat... De basis van dit verhaal start bij **twee heel duidelijke assen/binnenstraten doorheen het gebouw**. De ene loopt vanop de straat doorheen het gebouw naar het Magdalenapark. De andere loopt er dwars op: van de Penta naar het Industrial Design Center. **Beide assen lopen doorheen het gebouw en delen deze op in zones...** Zones die we toewijzen aan diverse, ruimtelijk versmeltende functies op de diverse verdiepingen.



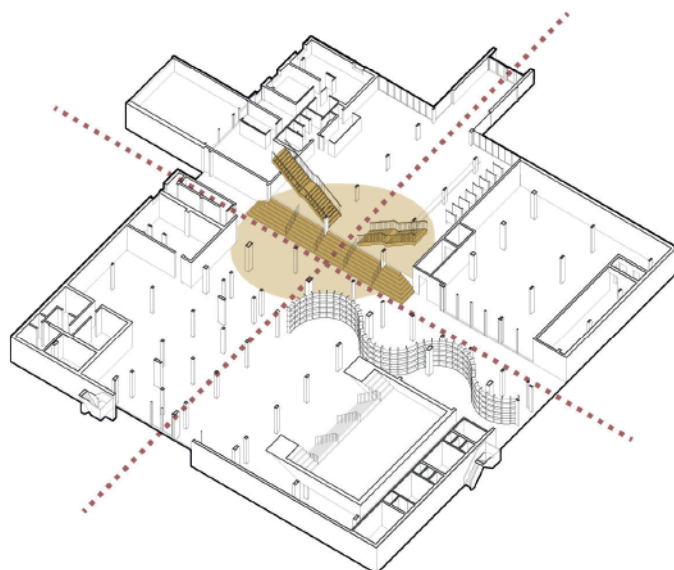
2. DRIE NIEUWE STADSFILTERS

De twee assen zorgen er voor dat het nieuwe gebouw **alzijdig doorwaadbaar** wordt, en niet meer éénduidig en enkel vanop de straat. De bestaande inkomhal blijft dus niet de enige 'stadsfilter'. Wij zijn zuinig in de doorbreking van de sokkel, en beperken (voorlopig) onze openingen tot 3x een extra stadsfilter. Die ponsen we doorheen de gesloten metselwand van de gelijkvloerse verdieping. Het leven vloeit binnen en buiten.



3. KNOOP

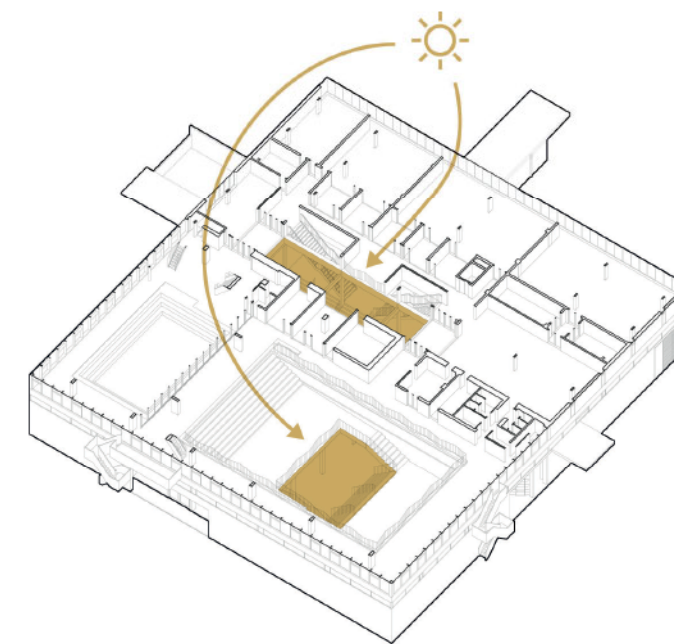
Op de plek waar beide assen elkaar kruisen, centraal in het gebouw, ontwerpen we een **oriëntatie-en organisatieknoop**. Van hieruit is elke ruimte in het gebouw 'voelbaar', zichtbaar, en bereikbaar. Van waar je het gebouw ook betreedt kom je hier terecht. Wij verplaatsen de huidige trap naar de kleedkamers naar deze plek. Hierbij **bundelen we de interne circulatie**, en maken zo ruimte vrij aan de voorgevel op de eerste verdieping om polyvalente ruimtes en de bibliotheek langsheen de buitengevels te organiseren.



4. LICHTHAPPERS

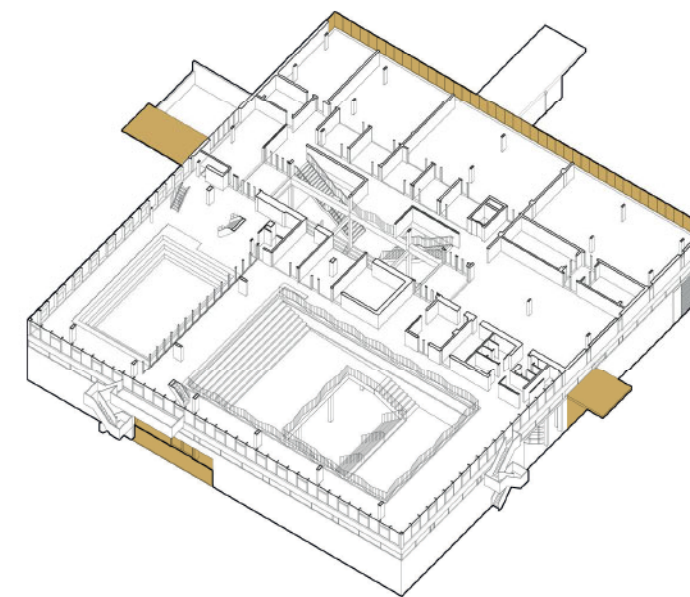
Op twee plaatsen voorzien we doorbrekingen van de bestaande vloerplaat. Ter hoogte van de knoop, in de oksel tussen het zwemhalvolume en het voorbouwvolume, **breken we tussen de kolommen en ribben de vloerplaten weg, en laten het daglicht binnen stromen**.

Centraal in de zwemhal halen we over één travée de vloer uit het zwembad. Dit zorgt er voor dat het daglicht genereus doorstroomt naar de technische verdieping van weleer, ook de plafondplaten zichtbaar worden tot op het gelijkvloers niveau, en we dus de eetplaats laten versmelten met de plateaus in de zwemhal. Van keldervloer tot zwemhalplafond: alles werkt samen in één inspirerende, overweldigende plek. De lighthapper gaat niet van wand tot wand: vanuit de kelder blijft de volledige vorm van de kuip zichtbaar in de ruimte.



5. OPEN-GESLOTEN

Als we het gebouw analyseren, en ook de oude schetsen in beschouwing nemen, dan kunnen we besluiten dat de architecten niet schuw waren om **raampartijen overvloedig te voorzien waar zij deze nodig achten**, hoofdzakelijk vanuit functioneel oogpunt. Nu de kleedkamers verdwenen zijn op de eerste verdieping, durven wij de optie op tafel te leggen om de **voorgevel aan de straatzijde open te werken**. Hier ligt een kans om de activiteiten die zich binnen afspelen duidelijk te etaleren naar de straatkant, net zoals de zwemhal dit doet richting park. Dit is onze suggestie om mee in dialoog te gaan met erfgoed en alle belanghebbenden.



HET NIEUWE PLAN

Wij wensen in dit project het plezier in ontwerpen te ondersteunen. Wij waken er over dat geen enkele van onze ingrepen zich méér acht dan het bestaande. We denken eerder in termen van **'aanvullen', 'verder bouwen', 'hertalen' en 'groeien'**. Steeds vormt het oude de basis en blijft ze aanwezig, voelbaar én bruikbaar.

Net zoals Paul Felix en Jan Tanghe er duidelijk in geslaagd zijn om een ruimtelijk karkas te maken die voor meerdere gebruiken dienst kan doen, geloven wij dat ook wij, met slechts enkele ingrepen, een rijke waaier aan mogelijke invullingen, gebruiken en variërende wensen kunnen opnemen in ons ontwerp. Het resulteert in een plan dat zich volgens ons in een oogopslag laat lezen, het plan dat voor u ligt.

GELIJKVLOERS

Op de gelijkvloerse verdieping onderscheiden we **4 duidelijke zones**: grand café, conciërgewoning, technische ruimte en catering.

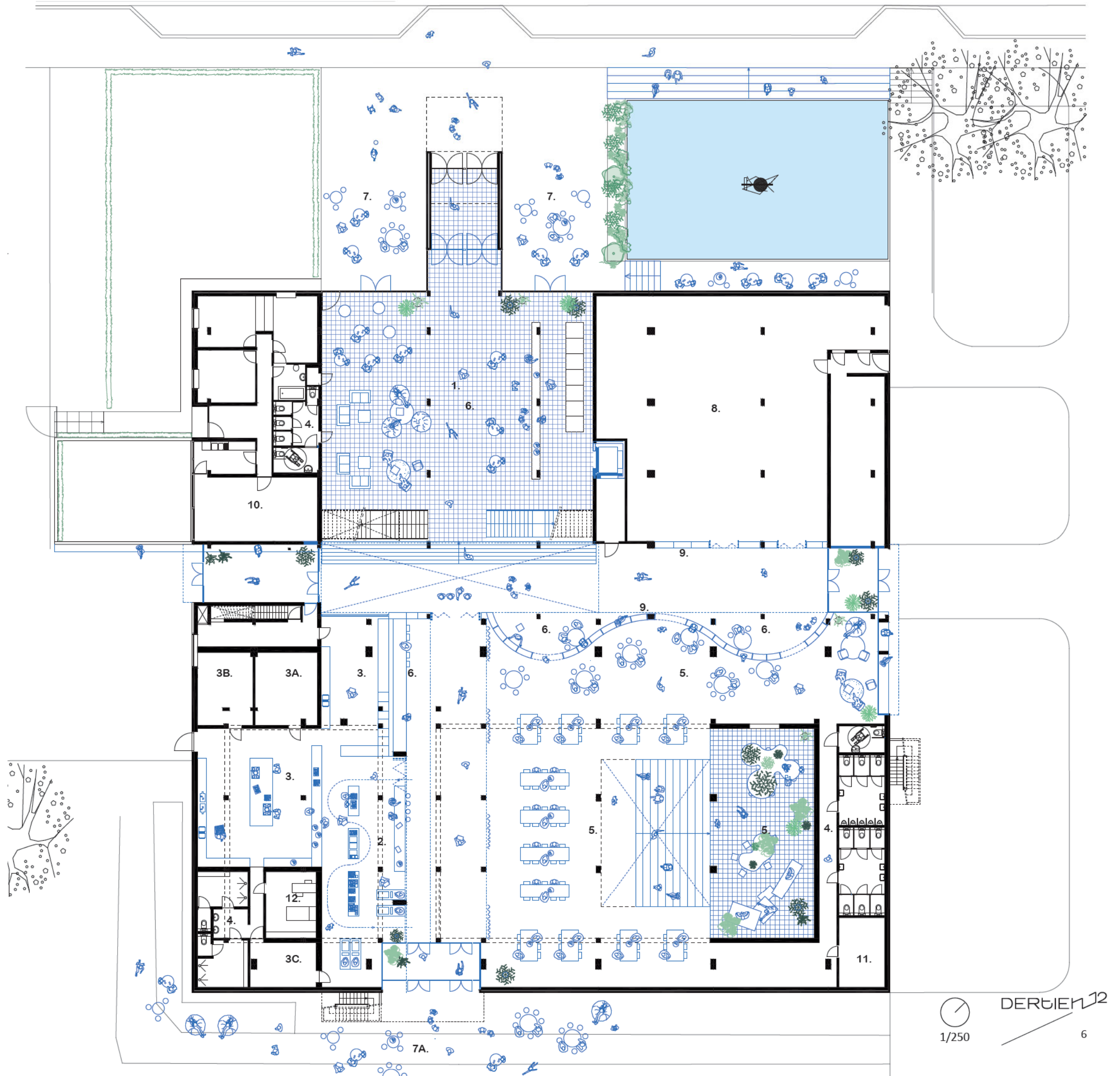
Vanop de straat loop je zo door het grand café. De oude vestiaire doet er dienst als toeg. Hier vind je studenten met koffie, thee, samen of alleen, druk bezig of volledig zen, binnen én buiten op het terras, van 's morgens tot 's avonds.

Tussen grand café en cateringruimte tekenen we een **circulatieknoop**. De muur tussen wat ooit technische ruimte en inkomhal was verdwijnt, wat resulteert in een ruimtelijke aderlating van straat tot park, van Penta tot IDC.

De ruimtelijke circulatieknoop verbindt de gelijkvloerse verdieping met de eerste verdieping. Stiekem denken we er zelfs aan om de trappen door te trekken tot het dakterras... deze zou dan ook rechtstreeks bereikt kunnen worden vanuit de tribunes van de zwemhal. Een fantastisch dakterras. De studenten weten wel wat er mee te doen. Dit geheel ter zijde, maar toch benieuwd wat jullie hiervan zouden vinden.

LEGENDE

1. Howest Café
2. Bedieningszone catering
3. Bereidingskeuken catering
 - 3A. stockage en koelcel
 - 3B. afvalberging
 - 3C. kleedruimte en EHBO
4. Sanitair
5. Gebruiksruimte 400 zitplaatsen
6. Koffie- en lounge ruimte
7. Terras bij Howest Café en koffie- en lounge ruimte
 - 7A. Parkterras
8. Technische ruimte
9. Lockers
10. Appartement conciërge
11. Berging
12. Back Office





EERSTE VERDIEPING

Op de eerste verdieping, in de zone waar vroeger de kleedkamers zich bevonden, ontwerpen we de polyvalente ruimtes, bibliotheek, stille werkruimte en projectwerk. Wat een mooie **afwisseling tussen kleine en grote ruimtes**, al dan niet samen of afzonderlijk bruikbaar. In de grote zwemhal zien wij het kinderbad perfect functioneren als een heldere **pitch-plek mét belvédère**. Pitchen als Gatsby! Als er niet gepitcht wordt is het gewoon een heerlijke plek om te vertoeven, om te brainstormen, te dansen, noem maar op! Twee glazen wanden scheiden het grote van het kleine bad, op een **akoestisch** performante, maar functioneel hybride manier. Vervolgens bedenken we de grote zwemhal als een **gigantisch studentenlandschap** die alle functies zowel kan verbinden als uit elkaar houden. Één grote lichthapper brengt het licht genereus tot diep in de voormalige technische ruimte. Wat een inspirerende, fantastische plek is dit geworden! Wat een metamorfose! De vele ijzeren buizen die er hingen zijn omgebouwd tot lichtarmaturen en buismeubelen. Het betonnen vouwdak van de zwemhal is hier volstrekt voelbaar, en we krijgen terug zicht naar en licht van buiten! Overall zie je studenten elkaar ontmoeten, eten, genieten,... hier ligt de **bruisende buik** van het gebouw. Ook 's avonds. Via een aaneenschakeling van 'plages' kan men vanuit de cateringzone opklimmen en zich een weg banen naar de polyvalente zalen en bibliotheek. In gedachten zelfs tot op het dak! De alomtegenwoordige aanwezigheid van de badkuip (zowel beneden als boven), de kolommen en de ruwe structuur respecteert en versterkt de herinnering van het verleden. Het daglicht is overal! **Wat een ontdekking is deze ruimte.**

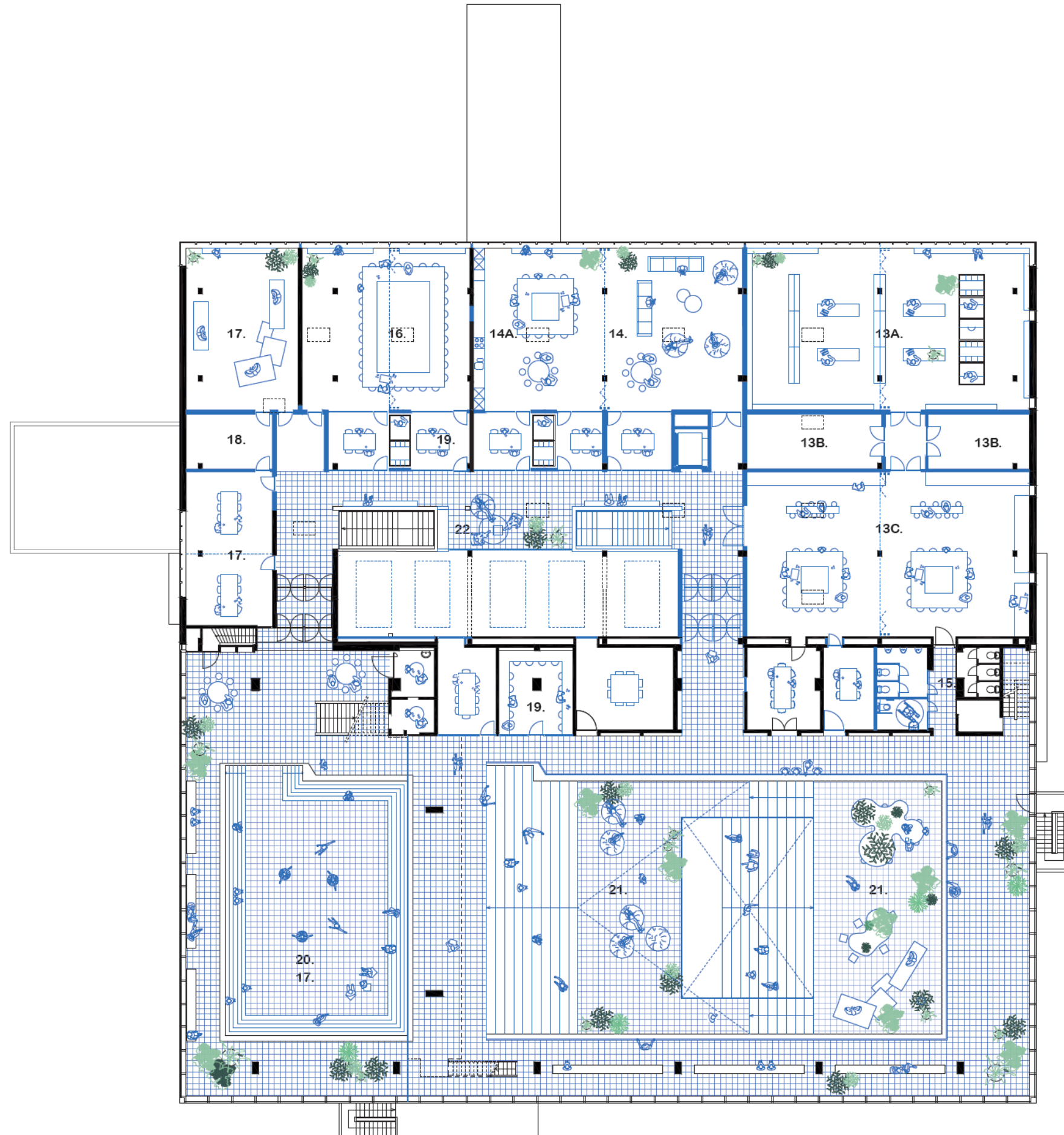
De grootste kracht van hoe wij de zwemhal aanpakken schuilt in de vanzelfsprekende wijze waarop we de toekomstige, nieuws- en leergierige studenten zowel visueel als fysiek verenigen. De veelheid aan opleidingen vinden we terug in de diversiteit aan plages en plekken. De sleutel ligt hierbij niet zozeer in de eigenlijke ingrepen, maar ook in wat we soms onbepaald durven laten. Wij weten uit ervaring dat studenten vaak verzamelen, vergaderen en productief zijn op plaatsen die daar eigenlijk niét voor ontworpen zijn. Wij geloven in het hier en daar plaatsen van stopcontacten, en het nu en dan onbestemd laten van ruimte. Het zet aan tot **impulsief gebruik**, tot plotse ingevingen, tot een vrije tijd in de letterlijkste betekenis van het woord. Wij willen ontwerpmatig ten volle faciliteren, maar tevens ook durven loslaten.

"I'm more interested in what I discover than what I invent"

-Paul Simon-

LEGENDE

- 13. Bibliotheek
 - 13A. bibliotheek - boekenkamer
 - 13B. archief
 - 13C. bibliotheek - polyvalent
- 14. New Oasis / internationals
 - 14A. kitchenette
- 15. Sanitair
- 16. Vergaderruimte
- 17. Polyvalente zaal
- 18. Berging
- 19. Projectwerk en stille werkruimtes
- 20. Pitcher voor voorstellingen
- 21. Ontspanningsruimte
- 22. koffiehoeke





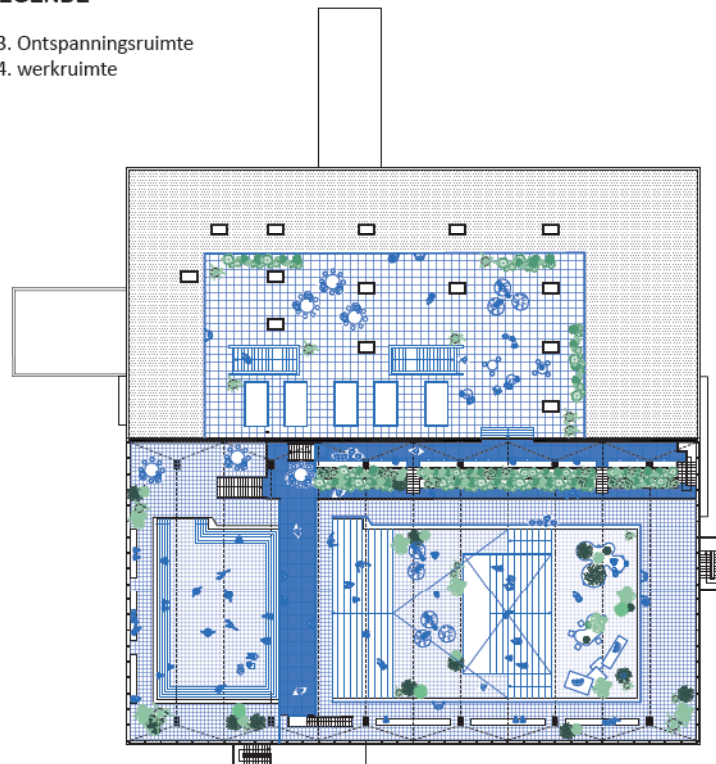
Er is ruimte gecreëerd waar véél kan, waar jongeren gestimuleerd worden, verrast, geprikkeld, waar creativiteit aangewakkerd wordt en de aandacht verscherpt.

Wanneer Howest haar intrek neemt in het Magdalenazwembad zal het meer dan ooit een opvallende landmark in het groen zijn, uiterst functioneel, op een hybride en verfrissende manier **flexibel en dubbel gebruik faciliterend**. Met een schitterende 'plages-hal' als dagelijkse evenementen plek. Een dynamische plek die ons uitnodigt om naar binnen te komen. Om te ontdekken en te verkennen... Een plek om actief of juist passief aan deel te nemen. Niets moet. Alles mag. Hier rusten we uit, laden we op en genieten we alleen of liever van elkaars gezelschap en van het groen, buiten én binnen. Met of zonder kop koffie. Hier is er niet alleen plek voor boeken, kennis en leertrajecten, voor luid en stil, maar ook voor mensen en hun unieke geschiedenis en toekomstige ontplooiing. Hier mogen alle verhalen verteld worden, anekdotisch of juist lang.

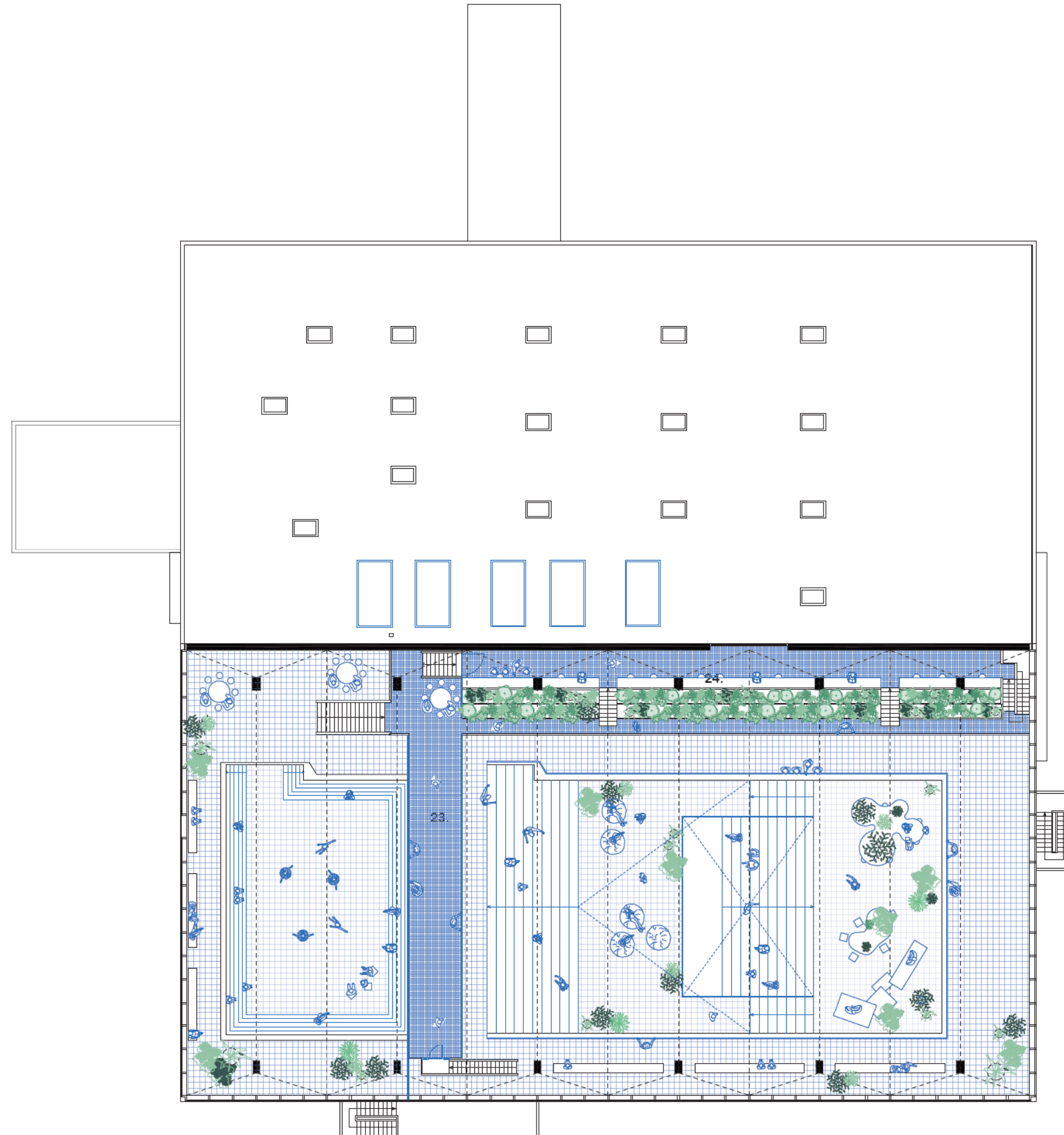
De passerelle en de tribune hangen hoog in de nok van de oude zwemhal. Vanop de passerelle heb je een prachtig zicht op de pitch-plek, maar uiteraard ook op de zwemhal. Vanzelfsprekend gebruiken we hier elke m² en zien we ze dus ook als een volwaardige, zelfstandige ruimte, als een **arendsnest** tussen beide baden. Met de tribunes hebben we een haat-liefde-verhouding. Als 1M86 grote architect zitten ze wat oncomfortabel... enkel het bovenste plateau, ter hoogte van de ramen, is er een plateau die uitnodigt. Maar wat dan met de tribune? Ofwel houden we deze voor de iets kléinere medemens, ofwel vullen we deze met aarde, en maken er de **'hangende tuinen'** van Howest van. We kunnen er een grote hoeveelheid planten kwijt. Ze verzorgen een aangenaam binnenklimaat, verbeteren de akoestiek, hebben bovendien luchtzuiverende kwaliteiten. Voor de zwemhal betekenen ze een **groene echo van het park** in de ruimte. En op die bovenste plateau van de tribune, helemaal in het groen, wordt het fenomenaal aangenaam.

LEGENDE

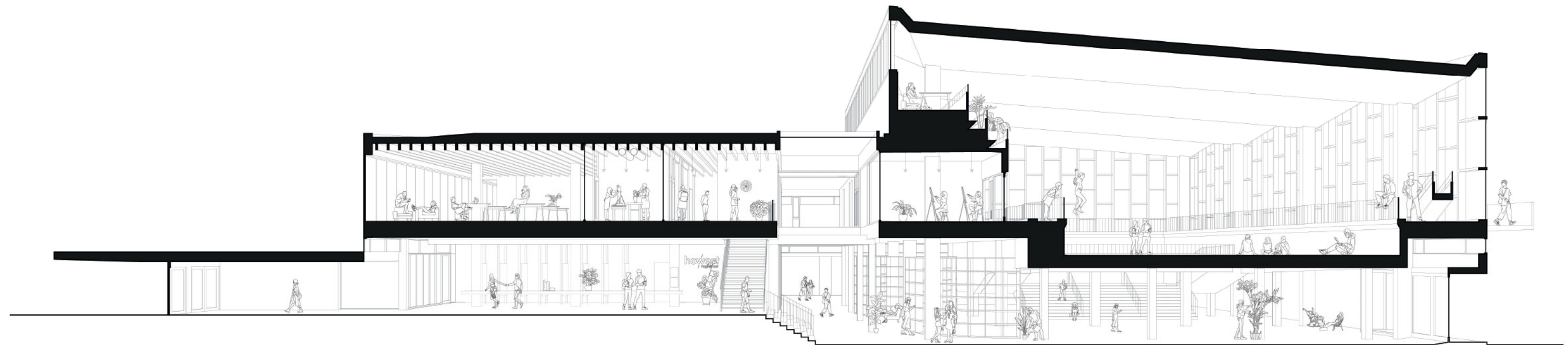
- 23. Ontspanningsruimte
- 24. werkruimte



Suggestie voor het realiseren van een dakterras







We behouden de **karakteristieke ruimtes en volumes** die het bestaande zwembad typeren. We voegen enkele ingrepen toe en geven het project **licht en leven** met alle ingrediënten die eigen zijn aan een studentenomgeving.



Referentie Architectuuratelier Dertien12
Pitch ruimte - Cultuurcafé De Republiek



Referentie Architectuuratelier Dertien12
Binnenstraat Julien Saelens Brugge - Sport- en innovatiecampus



Referentie Architectuuratelier Dertien12 in samenwerking met BowWow
Zomerzweembad in historische erfgoedcontext - Triennale brugge



Stattbad Berlin



Referentie Architectuuratelier Dertien12
Expositieruimte Poortersloge
Hellend vlak als uitnodiging om te liggen, zitten, kijken



Referentie Architectuuratelier Dertien12
Zomerbar aan de voet van een historisch monument



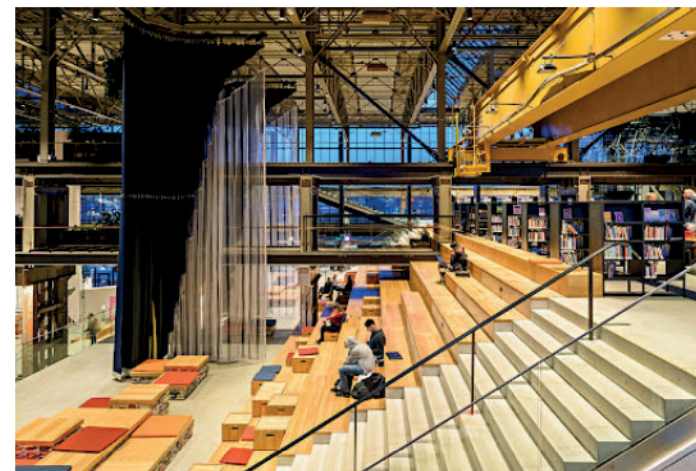
Referentie Architectuuratelier Dertien12
De Roende Kortemark - Kom binnen en zet je



Stattbad Berlin



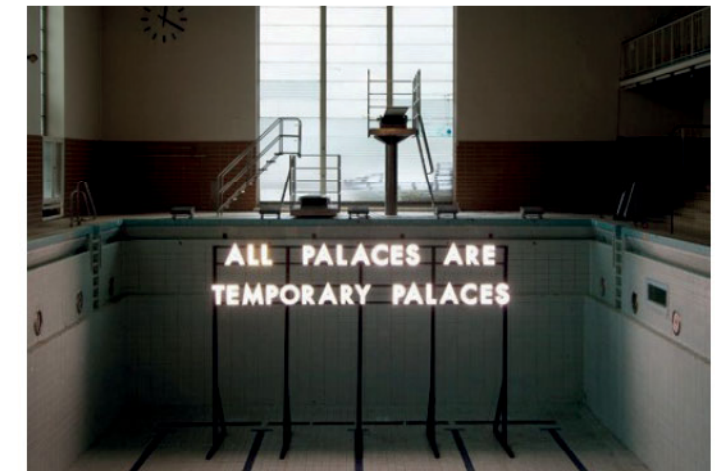
Palais Tokyo
licht meubel als frêle echo voor de betonnen constructie



Lochal Tilburg

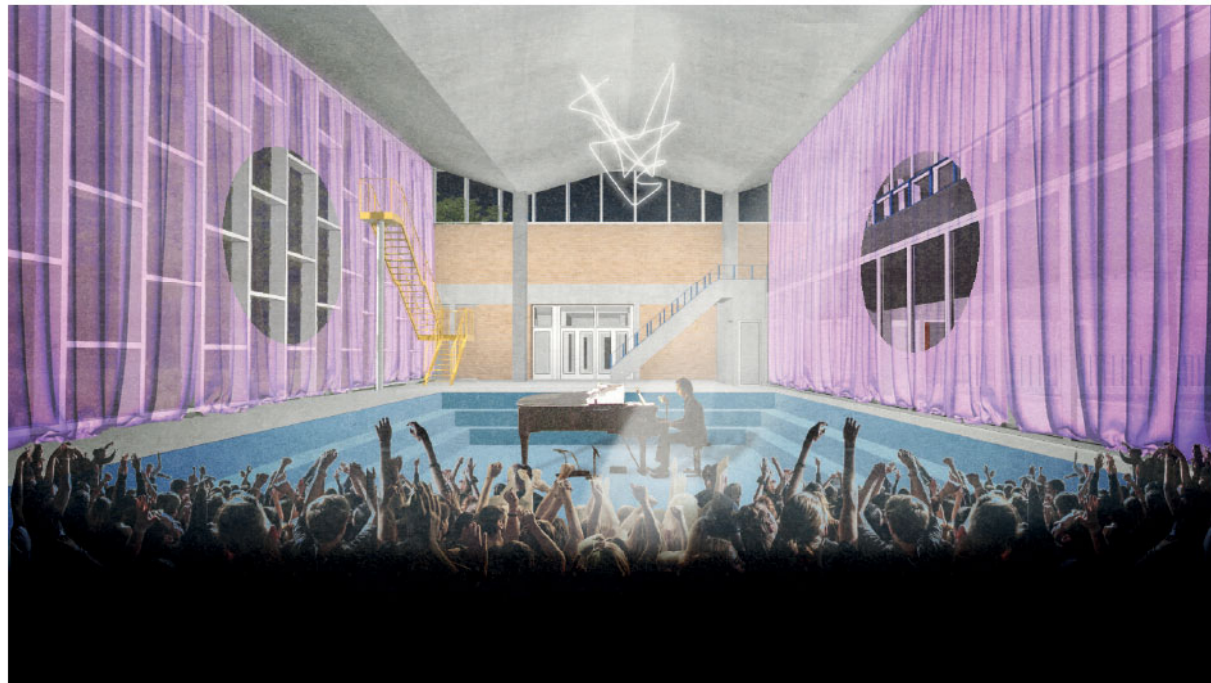
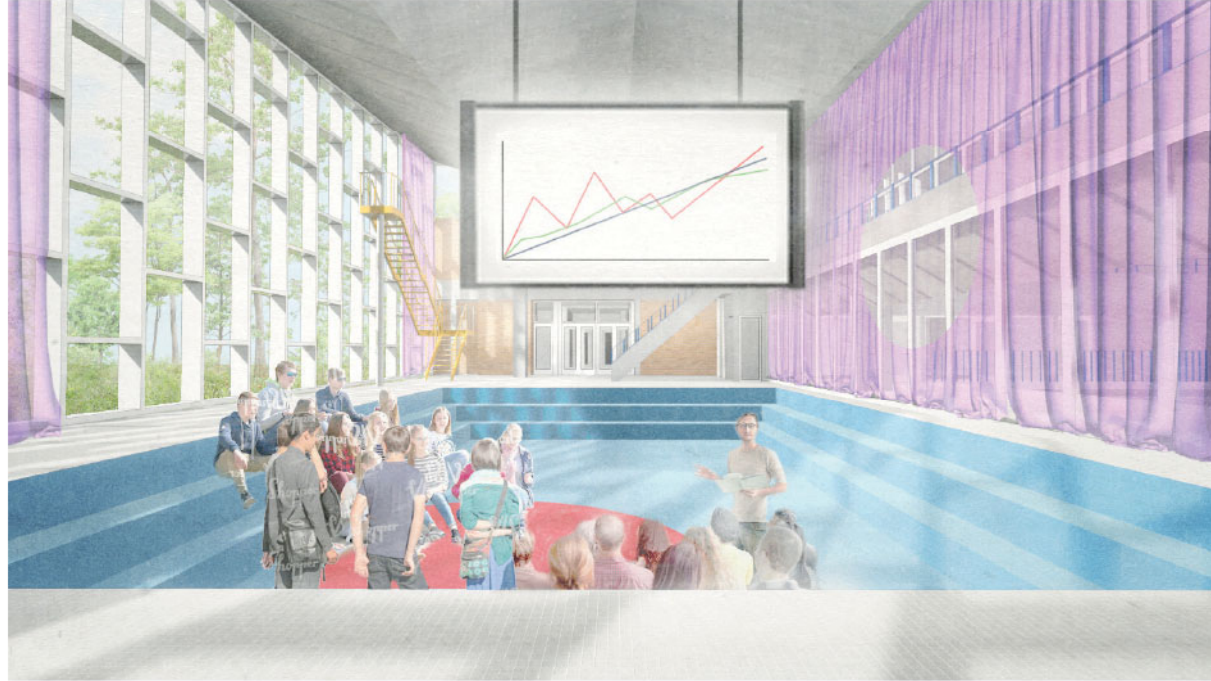


Smiljan Radic - gebruik dakterras



Stattbad Berlin





FLEXIBILITEIT VS CIRCULAIR MAATWERK

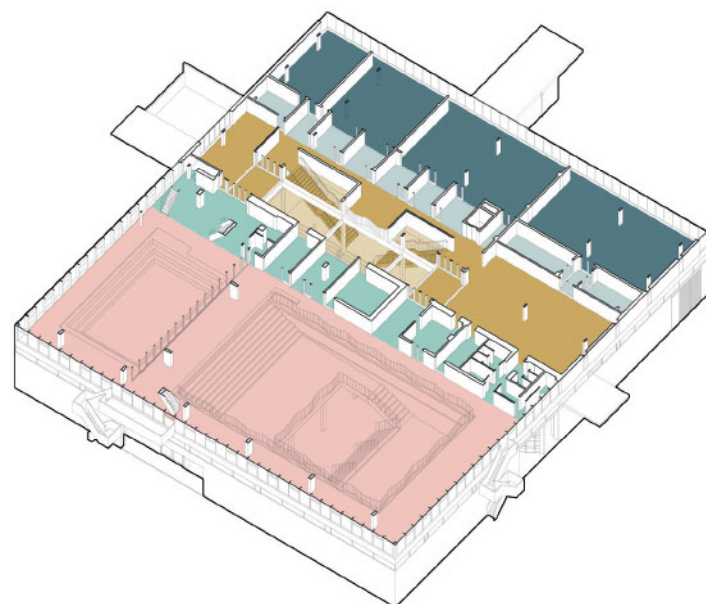
Flexibiliteit

In ons plan zitten heel wat ruimtes verwerkt, van verschillende groottes en hoogtes. Bij de ene loop je er zo doorheen, bij de andere moet je misschien over een specifieke badge beschikken. Wat we zelf geslaagd vinden is dat we door een **eenvoudige planindeling** in staat zijn om **gemakkelijk gradaties in tijd en ruimte te verwerken**. De verdieping structureert zich door een afwisseling van grote en kleine ruimtes. De kleine ruimtes zijn telkens van twee kanten bereikbaar, waardoor ze zowel autonoom vanuit de gang als in combinatie met de polyvalente ruimtes gebruikt kunnen worden. **Een knipog naar de kleedhokjes van weleer.**

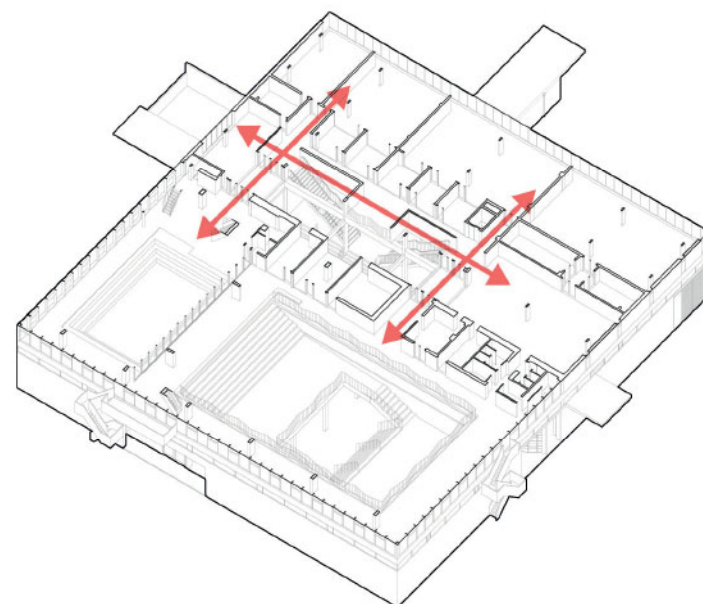
Wat indien je als student de zondag ochtend met je medestudent een groepsworkshop wenst te maken? Wat als er een concert georganiseerd wordt, en men wil vermijden dat bezoekers door het gebouw gaan dwalen? Kunnen we een bibliotheek bedenken waar ook andere activiteiten kunnen doorgaan? Altijd en overal willen we een dubbel gebruik stimuleren, en de positie van wanden en afsluitingen, maar ook het interieur willen we hierop laten inhaken. **Hoe meer we dubbel gebruik in tijd en ruimte kunnen stimuleren, hoe meer we een uitnodigende, laagdrempelige plek creëren waar niet enkel studenten van kunnen genieten, maar we ook een maatschappelijk zinvolle plek laten ontbolsteren.** Bepaalde zones kunnen we hierbij afsluiten indien nodig.



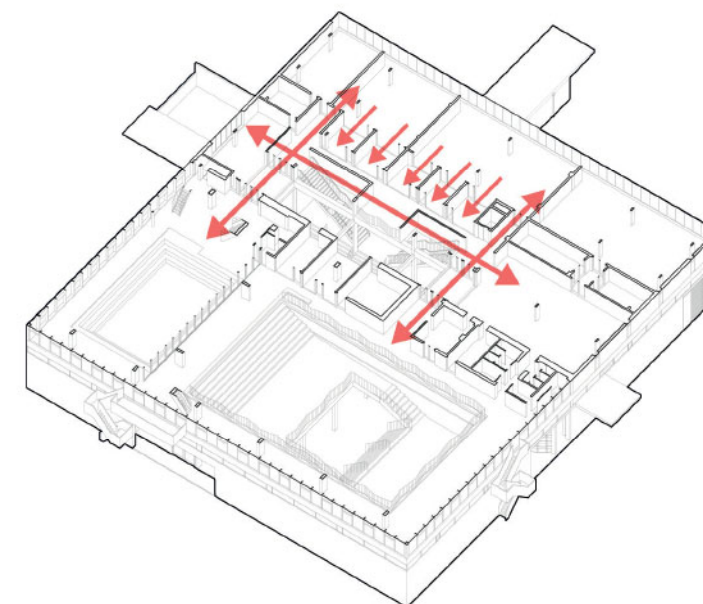
Kleine projectruimtes, stille werkruimtes zijn vanaf twee zeiden bereikbaar



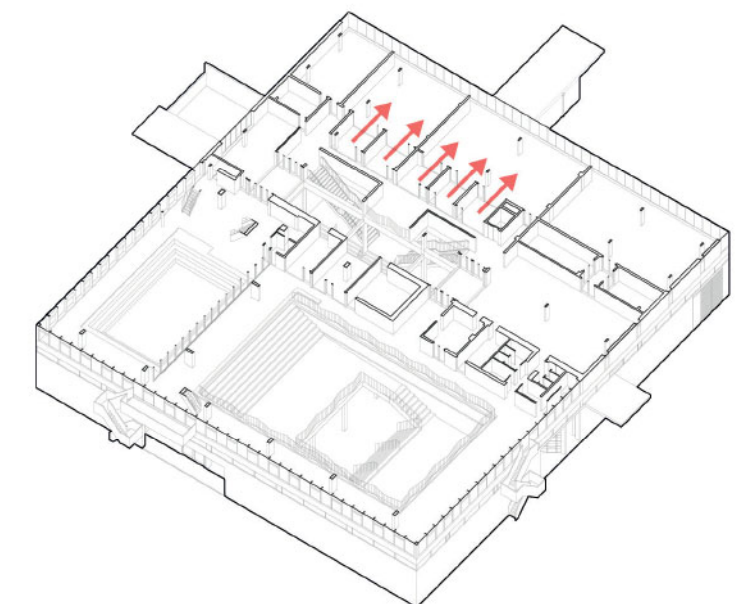
Barcode van grote en kleine ruimtes, een duidelijk leesbaar plan



Toegang vanuit de hal naar de hoofdfuncties



Dubbel gebruik tussen de grote ruimtes en kleine werkplekken.





Maatwerk

In het gebouw is heel wat maatwerk aanwezig. Het specifieke meubilair, hoofdzakelijk bedoeld voor omkleden, zitten, kleren ophangen,... zien we perfect verenigbaar in de nieuwe plannen. In de bibliotheek (maar ook elders) kunnen de originele **kleedhokjes** in een handomdraai verwerkt worden tot een individuele zitplek of studiecockpit. De klerhangers plaatsen we in de polyvalente ruimtes, en ook de **zitbanken** zien we te herbruiken.

In de kelder zijn héél veel **buizen** aanwezig. Wij zien hier mogelijkheden om deze te buigen, samen te stellen en hier lampen, stoelen, banken of balies mee te maken. Zo wordt de gelijkvloerse verdieping nog unieker en verschillender aan de zwemhal. Het Magdalenazwembad als een aaneenschakeling van divers aanvoelende en gepersonaliseerde plekken, net als een stad!

Elk materiaal wordt, ipv routineweg te gooien, éérst onderworpen aan een vraagstuk tot herbruik.

Voor de creatieve inventarisatie van de materialen die in het gebouw aanwezig zijn, en hoe we die opnieuw in een circulaire geest kunnen inzetten, doen wij beroep op het ambacht van Peter De Blicq en zijn ontwerpcollectief PL/NK. Peter De Blicq, meubelmaker, schrijnwerker en metaalkunstenaar was jarenlang decor-bouwer voor Les Ballets C de la B van Alain Platel, en herdacht, samen met Dertien12, in het cultuurhuis Republiek te Brugge alle aanwezige elementen. Deuren werden herschikt, oude vloeren werden tafels, lambriseringen werden lampen,... Wij kijken er naar uit om opnieuw met Peter door het gebouw te gaan, op zoek naar **creatieve oplossingen voor het interieur**, en deze al dan niet zelf uit te voeren. We zijn overtuigd dat we ook hier opnieuw de aanwezige buizen, lampen, beplatingen, deuren en plafonds kunnen verwerken tot een nieuw leven als sfeerbepalende inspiratieplekken. Willen studenten en docenten meedenken? Laat dit alvast een uitnodiging zijn! Misschien kan de opleiding productontwerp hier zelfs bij betrokken worden.

We zien ook de mogelijkheid om met een diversiteit aan nieuw, los en vast meubilair toe te passen, net als planten en bvb grote gordijnen die zones van de zwemhal kunnen afsluiten en/of akoestisch dempen. De lichtrijke wandeling van de benedenverdieping tot de nok zien we als één doorwaadbaar landschap voor studenten en bezoekers. 24/7. Licht en verplaatsbaar meubilair moeten de studenten in staat stellen om **diverse opstellingen** te testen. Ook stoelen mogen volgens ons gerust 'gestrooid' worden. **Mobiele, hoogstpersoonlijke zitplekjes. Samen zitten of alleen, luid of stil, op oude en nieuwe banken, het moet er allemaal kunnen.**

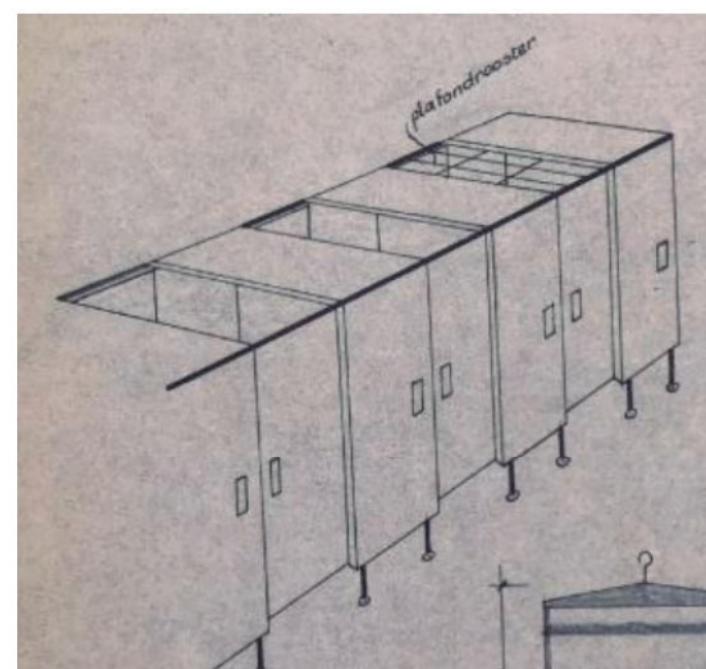
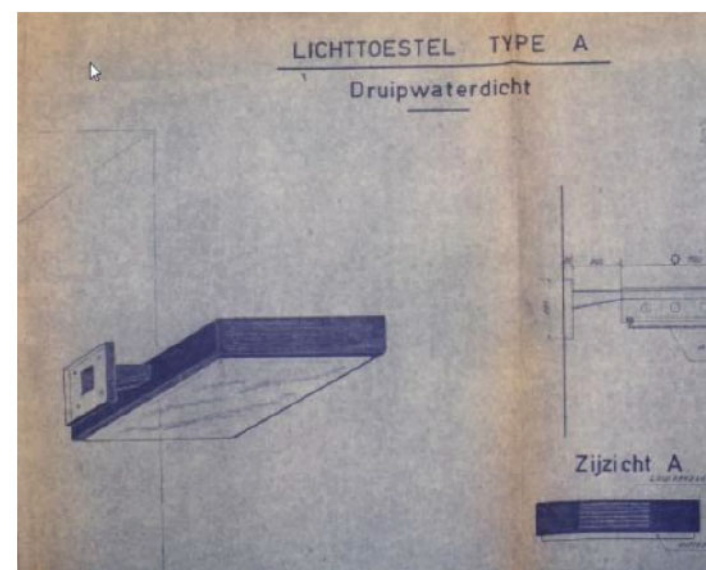
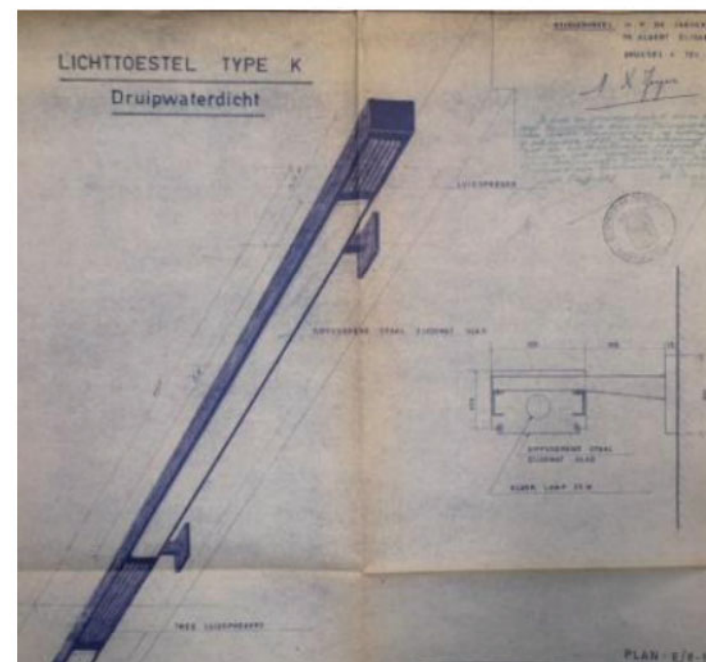


Referentiebeelden Piet Hein Eek



Referentiebeeld lampen Muller Van Severen

referentiebeelden recuperatie van allerlei buizen, materialen, deuren,... tot nieuwe creatieve oplossingen.



Originele tekeningen van maatwerk: verlichting en kleedruimtes





DE HERBESTEMMINGSNOTA ALS VERTREKpunt.

Het restauratieve luik zal er voornamelijk in bestaan om de **monumentaliteit** van het gebouw te respecteren, een samenspel van ruimte in een beschermende omhulling. De kracht van de architectuur van Paul Felix en Jan Tanghe zit onder meer in hun beider gevoel voor **ruimte en ruimtelijkheid**, waarbij ze kubieke meters lucht op magistrale wijze konden omvormen tot begrensd volume. Daarnaast bezaten ze eveneens de gave om deze volumebegrenzings vorm te geven op basis van **doordachte materiaalkeuzes**. Het zwembad van Kortrijk is in die zin een samenspel van ruimte, gevat in een vrij horizontaal, vierkant grondplan, waarbij open en gesloten, zowel binnen als buiten, **gematerialiseerd werd door middel van glas, baksteenmetselwerk, zichtbaar beton en hout**. In het gebouw werden deze materialen herhaald en aangevuld met witte tegelvloeren en de functiescheidende wanden uit zichtbaar metselwerk werden aangevuld met secundaire wanden. We vermoeden dat de hoge plafonds in de zwemhal verzachtende, akoestische eigenschappen moeten hebben gehad, of ze zouden die misschien moeten krijgen. Vooronderzoeken en de verdere uitwerking zullen ons hier uitsluitel over geven.



Als we het over een – voormalig – zwembad hebben, dan zijn vier functies belangrijk: het ontvangen van zwemmers, hen de mogelijkheid bieden om zich om te kleden, hen één of meerdere kuipen met zwemwater aan te bieden en de nodige technische infrastructuur voor dit alles te voorzien, voor warmte- en koude productie in lucht en water, voor licht, voor ventilatie en voor hygiëne. De ruimtelijkheid van deze zones willen we optimaal behouden.

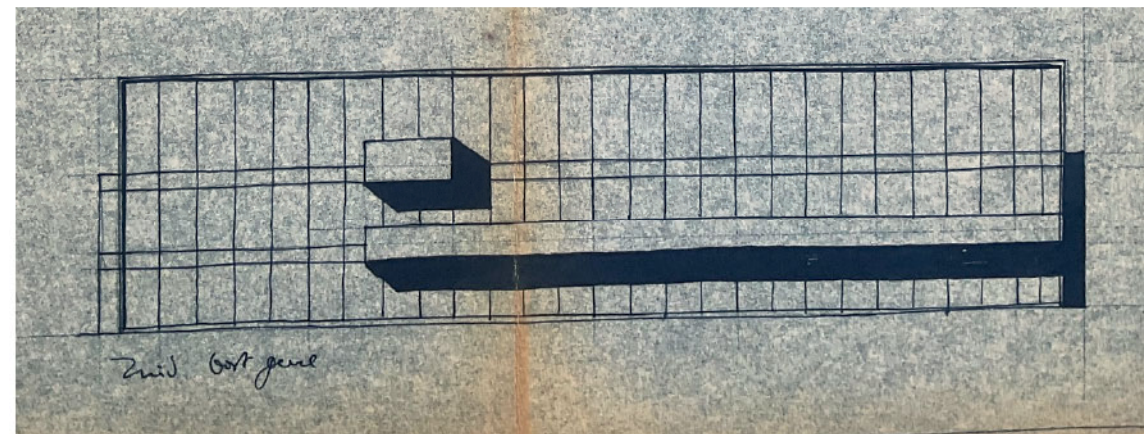
We herstellen behoedzaam het geheel van de betonnen structuur met bakstenen invullingen en het schrijnwerk in houten kaders. Privacy bij het omkleden en het verbergen van technische infrastructuur werden in het oorspronkelijke concept gewaarborgd door gesloten baksteenwanden met doorlopende bandramen boven ooghoogte. Licht en uitzicht bij werk en ontspanning (zwemmen!) werden verkregen door grote beglaasde oppervlakte.



Kortom, de **materialisatie volgde de functie**. En als er al iets omwille van de herbestemming moet worden gewijzigd, dan gebeurt dit in volledig respect met de intentie van de ontwerpers. Dit gebeurt bijvoorbeeld in de voorgevel, waarin de tot werkplekken verbouwde kleedruimtes leiden tot het **vervangen van de gesloten baksteengevel met bovenlichten door hoge vensterpartijen**. Een ingreep die de oorspronkelijke ontwerpers ongetwijfeld ook zouden hebben doorgevoerd, net als de **3 summere insnijdingen in de sokkel**, die het gebouw alzijdig toegankelijk maken.



Referentie Architectuuratelier Dertien12 : cultuurcafé De Republiek herbestemming van materialen afbraak in maatwerk; meubilair, verlichting,...



Opriginele ontwerptekeningen met de suggestie om de voorgevel volledig transparant te maken.

De herbestemmingsnota vraagt ons om maximaal respect te betonen voor het nog in het gebouw aanwezige **meubilair**, dat door de kunstwerkstede De Coene werd vervaardigd. Het geheel bestaat hoofdzakelijk uit de vestiaire in de inkomruimte, individuele kleedcabines (de meeste ontmanteld), wandbekledingen met of zonder doorlopende zitbanken, het meubilair van de directieruimte, een aantal onderdelen van de bar in de zwemhal en de ingebouwde kasten in de conciërgewoning. Waar mogelijk, zoals in de zwemhal, in de directieruimte en in de conciërgewoning, wordt dit meubilair zorgvuldig **gerestaureerd** en waar nodig heraangevuld. De kleedcabines en de wandbekledingen worden maximaal geïntegreerd in hun nieuwe **herbestemmingscontext**. Ze worden hergebruikt als scheidingswanden, expositiekasten, doorgangen, scheidingen, ..., kortom voor alle mogelijke en onmogelijke toepassingen. Het strikt museaal opstellen van een klein gedeelte van de kleedcabines zal in samenspraak met het opdrachtgevend bestuur en de betrokken monumentendiensten worden uitgewerkt.

Van de technische infrastructuur willen we sommige originele **industriële-archeologische relicten** bewaren. We voorzien om deze waar mogelijk gewoon te laten staan, opgekuist en geïntegreerd in het nieuwe plan. Weggenomen leidingen en structuren vormen een interessante schatkamer aan hergebruikmateriaal en deze zullen waar mogelijk geïntegreerd worden in nieuwe toestellen en voor het project ontworpen meubilair.

Al onze ingrepen zullen worden gematerialiseerd in een eigen **kleurschema**, complementair met de oorspronkelijke kleuren én de huisstijl van Howest.



Recuperatie van technieken tot creatieve oplossingen; misschien kan dit een zitelement, een werk-cockpit, een telefoon-ruimte,... worden.



Referentiebeeld Joep Van Lieshout - heruitvinding van het bestaand industrieel erfgoed



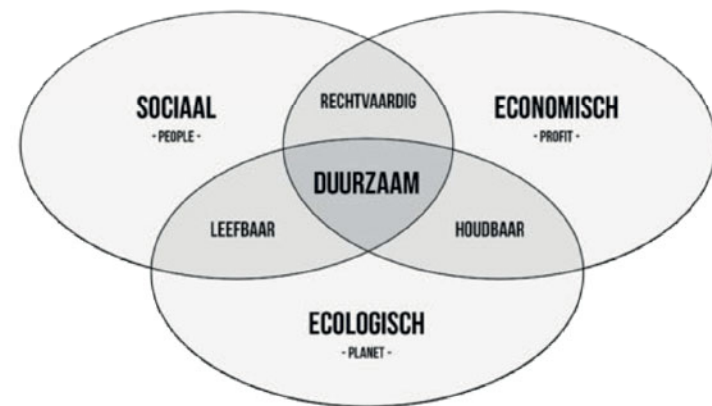
Onderzoek kleurschema

VAN DUURZAAMHEID ALS GEZOND VERSTAND...

De verschuiving in het hedendaags debat van duurzaamheid tot circulariteit is veel meer dan de modegevoelige 'groenere opsmuk'. Duurzaamheid is voor ons òók het perfectioneren van de technieken, wat uiteraard optimaal nodig is. Maar in het studeren en leven van de toekomst liggen gigantische uitdagingen op weg naar een circulaire campus. We nemen je stap voor stap mee in onze ontwerpambitie...

Met ons project stellen we enkele heel duidelijk aanwijsbare campusgedachten voorop:

- 1) De verwelkomende campus, doorwaadbaar en inspirerend.
- 2) De planmatig efficiënte campus.
- 3) De sociale cohesie versterkende campus.
- 4) De technisch doeltreffende campus.
- 5) De circulaire campus.



Het Magdalenzwembad duurzaam verbouwen vindt door een geïntegreerd en multidisciplinair ontwerpproces het evenwicht tussen **sociale, economische, ecologische en circulaire aspecten**.

De sociale aspecten stellen de **gebruikers** centraal; het moeten aangename gebouwen zijn om te vertoeven, die voldoen aan alle comforteisen, zowel naar thermisch welbehagen (winter én zomer), luchtkwaliteit, visueel comfort en akoestiek, alsook naar gebruiksgemak, veiligheid en privacy. Ook **toegankelijkheid** valt hieronder.

Gedurende het volledig proces wordt naar een optimum gezocht binnen het **voorgestelde budget**. Zo kunnen we terugverdieneffecten op middellange termijn realiseren. Ecologie betekent het zuinig en respectvol omspringen met de natuurlijke bronnen, zowel naar ruimte, materialen, water en energie.

Planmatig en ontwerpmatig presenteren we u een compact en flexibel plan. Een plan waarbij onze nieuwe ingrepen kunnen **meegroeien of veranderen in de toekomst**, volgens de noden en wensen van het Howest van morgen.

We willen studenten én lectoren **betrokken** maken/houden en Howest mee ondersteunen in haar circulaire houding. Graag maken wij jullie, via onze co-creatieve en constructieve werkwijze en ons **flexibel inzetbaar plan** (wij spreken graag van een 'praatplan') echte ambassadeurs van deze site: een project waar jullie trots op kunnen zijn, reeds lang voor de eerste steen van deze openhartoperatie plaats vindt.

Binnen het strakke bouwbudget dat voorhanden is, is een project uitgewerkt dat beantwoordt aan de ambitieuze verwachtingen van Howest. **Die ambities vertalen we in een 'campushart' die duurzaamheid in zich draagt en uitstraalt, en de identiteit van Howest als bruisende, duurzame biotoop sterker dan ooit uitdraagt.**

Wij streven niet àltijd naar het neusje van de zalm qua dure technieken. Wij streven wél steeds naar de weg van het **gezond verstand**. Ook hier in het oude zwembad. Welke technieken waren aanwezig? Welke verlopen kenden de kanalen? Zijn er kanalen die we kunnen herbruiken? Maken we de technieken moeilijk hanteerbaar, of streven we naar een educatieve eenvoud in dagelijks gebruik? In een notendop overlopen wij enkele eerste, eenvoudige principes van de technieken in ons ontwerp:

ELEKTRICITEIT

De verlichting zal in alle zones aangestuurd worden via **Dali en KNX**. Op deze manier kan de verlichting via het gebouwbeheersysteem aangepast worden bij een nieuwe indeling van het gebouw. Verder zal zo veel als mogelijk gebruik gemaakt worden van **daglicht/ en aanwezigheidssturing** ten einde het globaal verbruik te minimaliseren. Verder wordt er rekening gehouden met de opdeling en samenvoegen van de energie stromen binnen de campus in het grotere geheel.

SANITAIR

Op het vlak van water houden we rekening met het **bufferen van het regenwater** van het Magdalena zwembad. Het regenwater zal aangewend worden voor de buitenkranen en toiletten.

Het warm water zal aangemaakt worden lokaal ter hoogte van de aftappunten.

Gezien de beperkte **warm water aftakpunten** zal er gekozen worden voor:

- De keuken voor warmtepomp boiler aangevuld met een elektrische doorstroomer voor piekmomenten
- Anderzijds lokaal kleine verbruik door middel van lokale elektrische boiler onder de gootsteen.

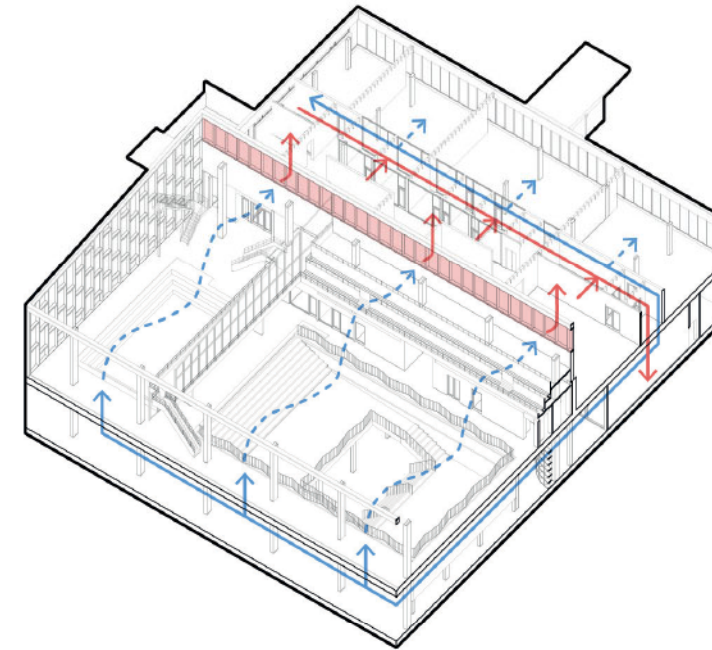
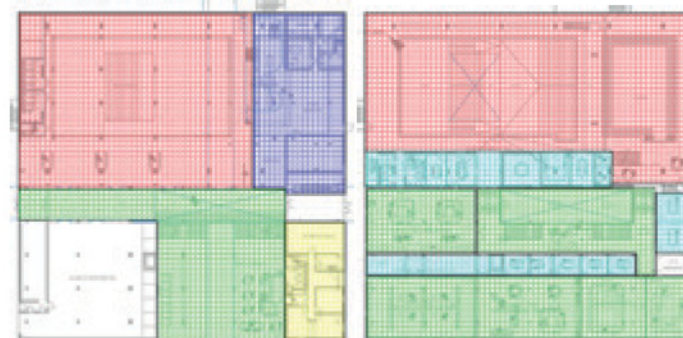
Om het energie verbruik te minimaliseren zal er geen gebruik gemaakt worden van een omlooppomp.

Alle kraanwerk is met infrarood bediening of drukknop om het debiet te gaan beperken.

HVAC EN KLIMAATREGELING

De opdeling van de **klimaat en luchtverdeling** gebeurt in verschillende **zones** :

- Restaurant (rood) – luchtverwarming met recuperatie en zone sturing
- Algemene ruimtes (groen) - luchtverwarming met recuperatie en zone sturing
- Keuken (blauw) – niet opgenomen in het dossier. in te richten in functie van de inrichting
- De conciërge woning (geel) zal voorzien worden van een eigen ventilatie eenheid en verwarming.
- Polyvalente ruimtes balansventilatie in functie van de opgemeten CO2 aangevuld met klimaatplafonds



De zwembadhal **pulsie** in de zwembadhal zal gebeuren via de bestaande bouwkundige kanalen. De kanalen zullen terug in ere hersteld worden. De extractie zal gebeuren via de bestaande banken.

De warmte van de gevel zal weggenomen worden via de aanzuig van de koudere buitenlucht op de noordgevel. De koude lucht zal via freecooling binnengeblazen worden. De bestaande openingen zullen geopend worden. teneinde de warmere lucht via het dak te laten ontsnappen.

Door een overvloedige **ventilatie** (freecooling) toe te passen zal de warmte in de zwembadhal gecontroleerd worden.

Door de recente COVID-19 pandemie is de aandacht voor een goede ventilatie in scholen nog groter geworden. Om het hoofd te kunnen bieden aan gelijkaardige gebeurtenissen in de toekomst worden onderstaande maatregelen genomen bij het uitwerken van het ventilatiesysteem:

- Hoge ventilatiedebieten die mogelijke aerosollen(druppeltjes met het virus) sterk verdunnen.
- Er wordt geen recirculatie voorzien in de luchtgroepen. Dit zorgt voor grotere verwarmings- en koelingsbatterijen, maar voorkomt de kans op het recirculeren van een virus naar andere delen in het gebouw.
- De lokalen worden zowel van pulsie als extractie voorzien. Er wordt m.a.w. niet gewerkt met doorvoerlucht naar de gangen om verspreiding in het gebouw te vermijden.
- Er wordt nog steeds gewerkt met een warmtewiel. Door de correcte plaatsing van de ventilatoren worden drukverschillen gegenereerd in de luchtgroepen, die de kans zo goed als mogelijk uitsluit dat er lekken ontstaan van extractie naar pulsie.

VERLICHTING

We weten vanuit oude foto's en tekeningen hoe de **initiële verlichting** er uit zag. Hoewel de functie wijzigt, zouden we toch graag voor onze armaturen in de sfeer van de oude lampen gaan, aangevuld met de lampen die we zelf zien te maken met gerecupereerde materialen. In de eerste plaats wordt echter een maximum aan natuurlijk licht nagestreefd. Alle toegepaste kunstverlichting is van het type **LED**-verlichting.

In bergingen en algemene sanitaire lokalen zal een automatische sturing op basis van aanwezigheidsdetectie voorzien worden. Voor burelen ea. Lokalen wordt geopteerd voor afwezigheidssturing, wat betekent dat de verlichting ingeschakeld wordt met een schakelaar maar wel automatisch wordt uitgeschakeld indien er een bepaalde periode geen activiteit wordt gedetecteerd.

MATERIALEN

De gebruikte materialen tbv de technieken zullen geselecteerd worden op basis van duurzame productie, recycleerbaarheid en degelijkheid.

EXPLOITATIEKOST

Het meenemen van de exploitatiekostberekening is niet onbelangrijk en is een vaak vergeten aspect. Vaak wordt enkel ingezet op het bekijken van de bouwkost van een project, maar de kost die gependend zal worden na de oplevering is minstens even belangrijk. Wij vinden het dan ook van uitermate belang om deze exploitatiekost mee te nemen gedurende het ganse ontwerp – en bouwproces. Een goed voorbeeld hiervan kun je ook nalezen in onze nota omtrent energetisch bouwen: bij de **keuze voor eventuele nieuwe technieken** zal steeds een TCO – berekening (total cost of ownership) gemaakt worden, om op die manier een correcte keuze te kunnen maken die alle kosten die hiermee gepaard zullen gaan mee in rekening brengt.

Op deze manier hebben wij onze eerdere projecten aangepakt én de financiële kant ervan laten kloppen, van de eerste lijntekening tot de verwonderende oplevering van de werf.

AKOESTIEK

Bij een bruisende biotoop hoort ook een **akoestisch performante omgeving**. Ook al is dit deels uit deze oproep gelaten, toch denken we er nu reeds over na. Samen met jullie zullen we uiteraard de akoestiek in de veelheid aan ruimtes moeten optimaliseren. Waar we de **betonnen ribbenplafonds** bloot laten is er plaats tussen de ribben voor akoestische demping. De ganse zone van de oude kleedruimtes kunnen we, afhankelijk van jullie akoestische eisen, optimaliseren. Ook de piste om terug te keren naar het oorspronkelijke idee van de architecten, namelijk een kaderwerk van Oregon kepers, met daarop hout- of vlasvezelplaten die afgewerkt waren met een "plastische bekleding", kunnen we overwegen. Net als in 1962 zal de kostprijs hier mee helpen sturen.

Op het gelijkvloers zal, na **ontmanteling**, heel wat **beton en harde materialen** samen komen. Wij hebben daar ervaring mee. Wij zullen hier enkele ingrepen in de weegschaal leggen: is het haalbaar om met meubilair (onderzijdes tafels, gezoneerde tapijten, gordijnen,...) een **akoestisch comfort** tegemoet komen? Of Moeten we de kuipen in hun neerhangende aanwezigheid van een akoestische performantie voorzien (met een akoestische pleister bvb?), waardoor ze als 2 geluidsabsorberende sponsen in de verder naakte ruimte hangen? Wij hebben goede **ervaring in evenementiële projecten en grote horeca-projecten in monumenten** (Republiek Brugge, Cinema Lumière Mechelen, Sport-en innovatiecampus Brugge,...). We nemen jullie graag mee op sleeptouw, we tonen ze jullie ook graag!

TOT CIRCULARITEIT ALS ATTITUDE...

We willen héél graag een wezenlijk onderdeel binnen de boeiende, co-creatieve zoektocht naar circulariteit binnen Howest betekenen.

We zien circulariteit op de Howest-campusen als een attitude die zich verweeft doorheen het oneindige proces van bedenken, bouwen, beleven, herdenken, herleven,... Niet enkel in het bouwen, maar ook hoe we met elkaar omgaan, inclusief en intergenerationeel. **Circulariteit** is een tool om **scherp en kritisch** te blijven, om telkens vanuit de essentie in te spelen op een wisselende, zowel mondiale als lokale context. Het is een extra- en begeisterende verhaallijn die uiterst belangrijke en urgente, nieuwe inzichten oplevert, en een planetaire zingeving voedt. **Circulair ontwerpen is een permanente vorm van reflectie**. Dus ook het délen van de zoektocht en de (proces- en eind-)resultaten op **financieel, sociaal en educatief vlak** zijn pijlers die wij graag binnen Howest mee op touw helpen (verder) zetten.

HET SCHERP STELLEN VAN CIRCULAIRE AMBITIES VOOR HOWEST

Circulariteit is belangrijk voor Architectuuratelier Dertien12. **Zeker het herbruiken, kwalitatief heraanpakken en terug herlanceren van leegstaande of onderbenutte architectuur trekt ons aan**. Alleen al de huisvesting van ons eigen kantoor is daar een getuige van: ons atelier brengen wij 5-jaarlijks, tijdelijk, onder in leegstaande panden in de stad. Het stimuleert ons om telkens weer nieuwsgierig om ons heen te kijken en nieuwe, lege plekken in de stad te activeren. Wij proberen er ook telkens iets nà te laten: een analyse of projectvoorstel, maar heel vaak verbeteren wij ook fysiek en architecturaal de plek waar we wonen. Voor de mensen die na òns komen. Zo verbouwen wij recent de reeds honderden jaren leegstaande zolders van het Hof Bladelin in de binnenstad voor onze tijdelijke huisvesting. Overal nieuwe initiatieven opstarten, overal de wereld iets mooier nalaten dan hoe we ze kregen: op korte termijn realiseren wij dit met ons kantoor, op lange termijn willen wij dit ook met al onze openbare projecten. Ook dus in Kortrijk. Voor Howest.



kantoren Architectuuratelier Dertien12
herbestemming Hof Bladelin Brugge

VERDER WERKEN OP EEN SLIMME STRUCTUUR

Wij zetten gràag onze tanden in het zwembad... Want volgens ons is dit een **slimme structuur**. Zowel planmatig als materiaaltechnisch. Het gebouw heeft een betonnen karkas, vrijdragende gevels en een zinvolle scenografie. We kunnen er zo mee aan de slag. Het zwembad vormt in haar huidige toestand een hartelijk, technisch doordacht en functioneel uitnodigend geheel. Vandaag heet dit circulariteit, voor Jan Tanghe en Paul Felix was het gewoon **gezond verstand**. Toen al. Wij springen nèt niet op de tafel van enthousiasme!

Wij zijn overtuigd dat een duurzaam gebouw flexibel moet zijn in de tijd dat ze er staat. Met een **stevig karkas**, die in de toekomst wijzigende noden of wensen kan opvangen. Met ons ontwerp willen we ook een bepaalde fragiliteit in haar ontwerp calculeren: we willen wat wij toevoegen aan wanden, meubilair en indelingen ook terug kunnen ontmantelen **zonder de aarde te belasten**, en waarbij onze materialen hun duurzaamheid en kwaliteit behouden, klaar voor een tweede leven. We kiezen bewust om reeds aanwezig meubilair, zoals de kleedhokjes, de rekken en banken, te hertalen binnen het nieuwe interieur. En andere elementen mooi te laten zoals ze zijn.

De keuze van de bijkomende materialen en technieken zal aan de hand van **LCA (levenscyclusanalyse)** gebeuren, een methode om de totale milieubelasting en kostprijs te bepalen van een product gedurende de hele levenscyclus, en niet alleen tijdens de bouwfase.

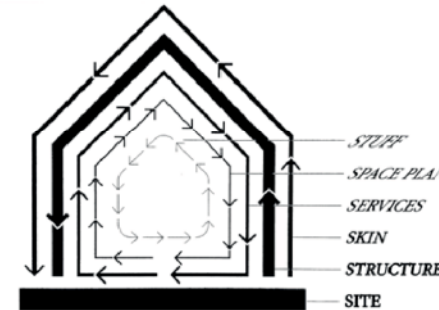
Dat bomen CO2 opslaan en dat die CO2 tijdens de complete levensduur van hout blijft opgeslagen, kunnen we niet vaak genoeg herhalen. Deense onderzoekers maakten dat inzichtelijk in onderstaande grafiek, waarin ze de **bijdrage aan klimaatverandering (GWP/Global Warming Potential) van bouwmaterialen vergelijken**. De CO2-uitstoot van materialen is hier inzichtelijk gemaakt voor ontginning, transport en productie. Graag hanteren wij deze tabel ook tijdens onze zoektocht naar de duurzame en herbruikbare materialenpaspoorten voor onze invulstructuren en afwerkingen.



We moeten creatief en minzaam omspringen met grondstoffen zoals water, energie, voedsel, materialen en reststromen (afval), maar ook met de zachte waarden die een gebouw kruiden, zoals comfort, gezondheid, inclusie, groen, biodiversiteit, toekomstbestendigheid, vertrouwen en sociale cohesie, maar ook jullie studenten. Al deze waarden zijn van belang om tot **een duurzame en levensvatbare balans** te komen. We moeten dus leren om onze behoeftes, die vaak van korte duur zijn, te koppelen aan de verantwoordelijkheid van onze impact voor diegenen die na ons komen. Het Magdalenzwembad als hart van de campus past goed in deze visie, waarbij we moeten **leren van het verleden, het heden activeren, en kritisch maar positief uitkijken naar de toekomst**.

GEBOUW ALS MATERIELENBANK

Een circulair gebouw is een tijdelijke samenstelling van producten, componenten en materialen met een gedocumenteerde identiteit. Dit gebeurt in een vorm die voor een **specifieke periode in de tijd** een bepaalde huisvestingsfunctie kan vervullen, waarbij de herkomst en de geplande herbestemming van alle producten, componenten en materialen gedocumenteerd zijn en blijven. Wij onderscheiden hierbij in totaal de zes verschillende 'lagen van Brand': ruwbouw, gevel, installaties, vaste inrichting, losse inrichting en locatie.



Als je materiaal een **identiteit** geeft, zoals met het **materialenpaspoort**, wordt een gebouw in de toekomst niet langer waardeloos na x-aantal jaren ('afgeschreven'), maar een materiaalmin voor andere en nieuwe toepassingen.

Omdat het gebouw als een **'materialen depot'** ontworpen is, kunnen alle bouwdeelen afzonderlijk van elkaar worden vervangen, zonder dat dit leidt tot extra sloopwerk of degradatie van andere bouwdeelen. Bijkomend zorgen droge verbindingen voor het eenvoudig demonteren en opnieuw monteren in de toekomst. De documentatie van dit gebouw en onze ingrepen hopen wij toe te passen in het door het door Thomas Rau geïnitieerde 'Madaster platform', zodat correcte materialenpaspoorten kunnen opgemaakt worden, en afval gelimiteerd kan worden. Het 'afschrijven' van een gebouw tot een waarde van 0% wordt op deze manier vermeden. Er zit dus winst op het gebouw wanneer het bouwwerk niet meer ten volle haar functie vervuld. **Een stimulans om in de toekomst dergelijke gebouwen niet te slopen, maar te ontmantelen en opnieuw heruit te vinden. Vastgoed wordt Los-goed...**

AS-A-SERVICE-MODEL

...One more thing... om van de **afvalberg** àf te raken, en producenten te dwingen tot betere producten, volgen we de schitterende insteek van Thomas Rau om contracten af te sluiten tot **diënsten** ipv producten: geen wasmachines maar wasbeurten, geen lampen maar licht,... Hier zijn wij benieuwd naar jullie ervaringen met de bouw van de Penta. Op deze manier kan namelijk vermeden worden dat verder gewerkt wordt op de eindeloze afvalstroom, en zetten we terug in op de motivatie van producenten die innovatieve oplossingen moeten ontwerpen. Het creëren van bvb duurzaam licht hoort dan terug tot de verantwoordelijkheid van de ontwikkelaar. Er worden duurzamere armaturen ontwikkeld, en minder afval gegenereerd. Dit heeft een réchtstreeks gevolg op de CO2-belasting en het energieverbruik. In het Magdalenzwembad gaan we niet de wereld hélemaal verbeteren, maar kunnen we alvast de eerste toetssteen bepalen voor de toekomst binnen het patrimonium van Howest. De hogeschool die haar **voorbeeldfunctie** opneemt. De hogeschool die studenten op sleeptouw neemt.

VERTROUWEN / APPS

Net zoals we met het materialenpaspoort een identiteit en wàarde geven aan materiaal, zo willen we ook in het gebruik de mensen zich laten identificeren met het gebouw. Doorheen onze **co-creatieve weg** willen we van de mensen ambassadeurs maken, al vòòr de eerste steen gelegd wordt. Mensen moeten zich 'genèren' in het ontwerp, en goésting krijgen om het te bevolken. Vertrouwen in de mensen en in het beheren van dit project willen we tot het uiterste testen, of tenminste próbèren. Wij willen mensen en mogelijks zelfs omwonenden een tàak geven binnen het gebouw, waardoor die zich verantwoordelijk voelen, mee aan de kar trekken, de site verzorgen, maar daar ook veel voor terug krijgen. Hier hebben wij ervaring mee. Wij geloven dat dit de levensduur van onze gebouwen zowel mentaal als technisch kan verlengen. **Vertrouwen** en gecontroleerd loslaten is hier de sleutel tot succes. **Sociale cohesie als de superglue van de toekomst**. Nieuwe, maar uiterst hanteerbare media en -applicaties kunnen hier een hulp in betekenen. Bezoekersaantallen monitoren en indien nodig in de hand houden (ja, we zijn kinderen van onze Covid-tijd), reservaties met een druk op de knop beheren, drankvoorraden beheren, de lichten en temperaturen naar een gewenst niveau programmeren,...

Als de apps handig in gebruik zijn, kan dit urenlange discussies vermijden. Ook een audio-guide voor het onderhoud is vrij eenvoudig op te maken: met de smartphone door het gebouw lopen en live zien welke toestellen binnenkort aan vervanging toe zijn, waar een mogelijk lek te detecteren valt, welke bouwknopen even nagezien moeten worden, dit kan allemaal vrij eenvoudig. Met deze principes loert een **'slim gebouw'** effectief om de hoek, die het beheer én het onderhoud eenvoudig maakt, met mensen die om het gebouw geven. Een smart-building in een empowering habitat... Maar nooit zonder de gezonde, verbindende energie van mensen die we vertrouwen geven.

BIM

Wij geloven in het toepassen van de laatste nieuwe evoluties binnen de wereld van constructie en ontwerp. Van vilstift tot de verwonderende vorderingen op de werf: voor iedere fase gebruiken wij de specifieke tools. Ook BIM. Zowel voor de constructie als het levenslange monitoren van het onderhoud zitten hier véél mogelijkheden. Het in 3D uitzetten van een project, en het omzetten in data, daar kunnen we als ontwerper in de 21ste eeuw niet meer van onder. Tegelijkertijd is de digitale tweeling van wat we bouwen niet ons doél, maar ons middel. Als het de constructie kan ondersteunen, als het ons kan helpen beter te communiceren, of te informeren: graag! De circulaire gedachte gooit zeker ook het gezond verstand niet overboord, laten we dit zeker niet verwaarlozen...



Referentiebeeld: Zorghotel Middelpunt - Architectuuratelier Dertien12 - Laureaat World Sustainable Building

'WAT NA CIRCULARITEIT?'

Iedereen is het er vandaag over eens dat we de circulaire weg moeten bewandelen. Dat we **door slimme, interdisciplinaire en wereldwijde, sterke innovaties een duurzame toekomst tegemoet kunnen en zullen gaan**. We zijn er nog niet, maar het geloof en de kennis is groot, en wordt mondiaal gezien exponentieel groter. Er is nog véél werk om de circulaire performantie te verscherpen, maar net als het duurzaamheidsverhaal zullen we daar in slagen. Daarom durven we ook graag even over de muur van dit aankomende tijdperk te kijken.

- Stél dat we een wereldwijde materialenkringloop kunnen bedenken waarbij géén afval meer gegenereerd wordt.
- Stél dat we ooit met performante, alternatieve energiebronnen een overvloed aan energie kunnen genereren?
- Stél dat onze nieuwe wouden een nooit gekende overvloed aan biodiversiteit omarmen? Misschien kunnen we béter dan de natuur?
- Stél dat we door een wereldwijde aanpak de obsessie van beperkingen van deze generatie kunnen weggommen?
- Stél dat we binnenkort (neem binnen 50 jaar, dan zijn wij er nog net bij) een volledig duurzame wereld hebben gemaakt, met duurzame machines, een herstelde natuur, zero waste en energie in overvloed?

Hoe zullen we dan leven, en de maatschappij verder evolueren? Zullen we terug massaal het vliegtuig opstappen? Terug gretig asperges uit Peru uit de rekken plukken? Het mondiale terug complexloos toelaten, ipv de hedendaagse en tijdelijk terechte focus op het lokale? Zullen we sociaal nog fysiek samen hangen? De (zelfrijdende) auto naar de bakker nemen? Zullen we sluimerverbruik lachend toelaten? Onze lampen dagenlang laten branden? Terug urenlang douchen? Onze vensters en deuren zorgeloos open laten staan? Zou dit het einde betekenen van onze collectieve, duurzame missie? Circulariteit als gewoonte, als traditie omarmd, klaar voor een eeuwig vredig leven? Of zullen er opnieuw uitdagingen aan de horizon verschijnen? Hoe zal dit opniéuw een effect hebben op de (leer-) omgeving en maatschappij? Zullen we opnieuw met verenigde kracht nieuwe oplossingen moeten bedenken voor niéuwe problemen? Kunnen we een aanpak bedenken voor de toekomst? Ook dát moet een hogeschool, maar ook ons als ontwerpers, bezig houden... Wat als onze doelstellingen gehaald zijn, en alles circulair is? What's next?

We stellen ons kandidaat voor een herinrichting van een zwembad in Kortrijk, maar reiken jullie graag de hand (of omgekeerd, aanvaarden gràag jullie uitgestoken hand) om vér in de toekomst te durven kijken, samen met studenten. Laten we ook dát samen doen. Het Magdalenazwembad, niet als doél op zich, maar als middel om visionair de Howest-campusen te blijven activeren. Én daarbuiten.

De maatschappij verandert, inzichten evolueren en kennis vergroot. Dagelijks en exponentieel. Het Magdalenazwembad als pilootproject, als enthousiaste stapsteen naar het future-lab van Howest... In nieuwe studierichting in de maak... Gebaseerd op mathematische precisie, en tegelijk gedreven door een genereuze bezieling. From strategy to sence...

"The essence of strategy is choosing what not to do."

-Michael Porter-

To do the essence is not choosing what

The essence is what not to do

To do is the essence

Do the essence

The essence

Essence.

Sence.

DE STRUCTUUR VAN HET GEBOUW

De bestaande structuur van het Magdalenazwembad is opgebouwd als een **betonnen skelet** (kolommen en balken) met hiertussen de betonnen ribbenvloeren. Het dak boven het zwembad is een prachtige schaalconstructie.

Het geheel is gefundeerd op palen.

Met het oog op de nieuwe functie voorziet het nieuwe ontwerp in het maken van een aantal openingen in gevels, daken en tussenvloeren. Dit gebeurt steeds met **begrip en respect voor de bestaande structuur** teneinde grote en kostelijke structuurwerken te voorkomen.

De gevels zijn niet dragend (achter de gevels staan de forse kolommen van het betonskelet). Dit laat toe om, geheel in de logica van het initiële gebouw, op een **structureel eenvoudige manier grote openingen te maken, zoals ontworpen aan de straatkant**. Ter plaatse van de nieuwe trappenhal, het organisatie-en oriëntatieknooppunt in de buik van het ontwerp, worden openingen gemaakt in de ribbenvloer en het dak. Dit **echter zonder te raken aan de hoofdstructuur van balken en kolommen**. Hetzelfde geldt voor het verwijderen van het middelste stuk van de bodem van het grote zwembad.

In het algemeen nemen de belastingen op de structuur niet toe. Eerder integendeel: de grootste belasting op de structuur (met name het water in de zwembadkuipen) vervalt in de nieuwe situatie.

Er wordt op gelet dat de permanente lasten (afwerking) in de nieuwe situatie deze van de bestaande situatie niet overschrijden. Hetzelfde geldt voor de gebruiksbelasting (mobiele lasten). Er dient met aandacht gekeken worden naar de belasting op de ribbenvloer (boven +0) waar de zone van de voormalige kleedkamers wordt omgevormd naar bibliotheek/leeszaal.

Gedetailleerd onderzoek naar de bestaande structuur (nazicht wapeningen en capaciteitsberekeningen) moet uitwijzen of hier verstevingen nodig zijn.

In een volgende fase is het in het algemeen aangewezen om de toestand van de bestaande betonstructuur na te kijken en in kaart te brengen met het oog op duurzaamheid en brandweerstand.



TEAMSAMENSTELLING EN CO-CREATIEF PLAN VAN AANPAK

Het proces van het Magdalenazwembad zien wij als een versmelting van:

- 1/ **de wensen, dromen en ambities van zowel de opdrachtgever als het beschermingsbesluit**
- 2/ **binnen het vooropgesteld budget en**
- 3/ **binnen een vooraf uitgestippelde timing**

Deze drie elementen moeten allen tot een goed eind gebracht worden, punt

Wat we contractueel móeten doen, wannéer we dat moeten doen, hoeveel alles moet gaan kosten én wanneer het ganse project klaar moet zijn wordt fijn uitgestippeld in een contract. Hierbij wordt op een evenwichtige balans zowel ontwerp en budget verzoend. En daar kunnen we ons ook in vinden.

Maar er is meer... Met elk project willen wij met architectuuratelier Dertien12 iets éxtra bijzonders realiseren. Een magnifiek traject, als hefboom voor de toekomst. Wij ontwikkelden de voorbije 20 jaar een **eigen co-creatieve aanpak** waarbij we technisch vernuft combineren met een heerlijke arbeidsvreugde gedurende het ganse onderzoeks- en bouwproject.

TEAM

Wij schaarden in deze eerste fase reeds enkele mensen om ons heen. Voor de studie technieken steunen we op de ervaring van Kim Saelens, die in opdracht van Howest werkt. Utiliteitsstudies zetelt mee in ons team als ingenieur stabiliteit. Voor de creatieve inventarisatie van de materialen die in het gebouw aanwezig zijn, en hoe we die opnieuw kunnen inzetten, doen wij beroep op de ambacht van **Peter De Blicck** en zijn ontwerpcollectief **PL/NK**. Peter De Blicck was jarenlang decor-bouwer voor Les Ballets C de la B van Alain Platel, en herdacht, samen met **Dertien12**, in het monument cultuurhuis Republiek te Brugge alle aanwezige, historische elementen. In het Magdalenazwembad zal hij mee met ons de inventaris opmaken van alle nog bruikbare 'grondstoffen' van het gebouw. Het creatieve ontwerpparcours van zowel de nieuwe ingrepen als de restauratieve ideeën zien wij echt als één geheel, niet als twee afzonderlijke luiken. Daarom gaat Architectuuratelier Dertien12 deze creatieve kar volledig trekken. Ons ondertussen 18-koppig team staat hier klaar voor. Door onze dagelijkse Brugse marinade hebben wij ervaring in het omgaan met zowel stedenbouwkundige als erfgoedkundige vraagstukken. Vooral ook de kansen er liggen in het verzoenen van oud en nieuw. Maar we doen het niet alleen. We houden van de suggesties en minzame aanbevelingen die wij binnen het team van zowel **Benoit Delaey** als van **Marc Felix** krijgen. Beiden hebben een persoonlijke reden en drive om zich voor het project te engageren. De grootvader van Benoit Delaey, restauratie-architect, werkte jaren samen en was een goede vriend van Paul Felix. Hij ondersteunt ons vanwege zijn ruime expertise bij de opmaak van de restauratieve aspecten, maar wij behouden het overzicht. Marc Felix is architect en zoon van Paul Felix. Hij beheert het archief van Felix, en kent als geen ander de persoon achter de tekeningen en gebouwen. Wij nemen hem mee als extern adviseur inzake het modernistisch erfgoed van Paul Felix. Ook **Stefan Tanghe**, de zoon van Jan Tange, schuift mee in ons team. Niet enkel emotioneel is hij betrokken bij dit project. Als directeur van 'De grote post' in Oostende weet hij als geen ander hoe je een oud monument nieuw leven kan inblazen met een creatieve werking en culturele programmatie. Hoe tof zou het zijn om enkele tips&tricks vanuit deze culturele richting te krijgen. De twee zonen van de architecten als projectsouffleurs, emotioneel verbonden bij het werk van hun vaders...

Het continue aanspreekpunt van ontwerpteam blijft Dertien12. Het werken met één verantwoordelijke kan niet duidelijker. Het werkt efficiënt, houdt de vaart in het dossier en het enthousiasme constant. Maar we blijven wie we zijn... Misschien zetten we dus onderweg nog extra zeilen bij, afhankelijk van waar de wind tijdens dit proces ons brengt!

PLAN VAN AANPAK

Ons plan van aanpak is een tweeledige onderneming. Enerzijds willen we de ambitie hoog houden, onze energieke drive continueren en de begeestering van het project laten floreren. Dit doen we met onze **'begeesterende plan van aanpak'**. Deze is echter waardeloos zonder de echo van een **administratief plan van aanpak**, waarbij de deadlines, de kostenramingen, de procedures en de budgetten nauwlettend in een constante flow zitten. **Dromen en dóén, het kan perfect samen.**

"Our strategy is to do the es-sence."

BEGEESTEREND PLAN VAN AANPAK

Concreet delen wij met ons team het veranderingsproces van het zwembad op in 5 fases: Inspireren/Participeren/Proeven/Bouwen/Borgen

"Plan in decades.

Think in years.

Work in months.

Live in days."

1/ INSPIREREN

Niet alleen bij aanvang, maar gedurende een gans project vormen wij een inspirerend klankbord voor Howest, de lectoren en de studenten. Heel graag komen we dit ook op **publieke momenten** vertellen, desnoods als gastlector. Wij loeren dagelijks de ganse wereld af op zoek naar ideeën, inspirerende plaatsen en projecten die we samen zouden kunnen bezoeken, referentieprojecten,... Omgekeerd laten we ons ook héél graag onderdompelen in het breed pallet van ideeën en mogelijkheden van Howest, of van de visies die reeds aanwezig zijn binnen jullie campus. We voeden ons met wederzijdse kennis, en durven de geesten open te trekken. We tonen de ideeën die we niét in wedstrijdphase getoond hebben. Ook ideeën die we in andere projecten konden uitwerken, en voorbeelden van goede restauratiedossiers. We maken een inventarisatie van het aanwezige materiaal vanuit een creatieve ooghoek. Vanuit de inspiratie halen we de krachtlijnen voor het project, de doelstellingen en wensen... **We geloven in de kracht van onze eerste aanzet als praatplan voor wat zich co-creatief aanbiedt.**

2/ PARTICIPEREN

Als architect denk je vaak alles te kunnen oplossen met **architectuur**, met **structuur**. Voor ons is de **cultuur** van Howest minstens even belangrijk: de frisse en gezonde houding waarmee jullie projecten aanpakken, en de bezieling die wij er als ontwerper naast kunnen leggen. Er zijn 7500 architecten in Vlaanderen, jullie selecteerden er 5 om een worp naar de zege binnen deze wedstrijd te doen. Alle 5 kunnen zij plannen tekenen, aanbestedingen maken en werven opvolgen (althans dat hopen we toch). Maar dit is 'slechts' bouwen, een fractie van het bestaan van het gebouw: twee jaar ten opzichte van 100 jaar. Om die twee jaar zin te geven, mikken we minstens op die 100 jaar... Het wordt namelijk pas éxtra spannend en doeltreffend duurzaam wanneer je als architect je eigen beroep overstijgt, en **constructief en co-creatief op je plannen laat inhak(k)en door een brede groep mensen om je heen**. Wij brengen een team mee, hopelijk jullie ook...

Wij laten graag iedereen aan het woord. Zo worden neutrale omstaanders echte ambassadeurs, die trots zijn op het gebouw, nog vóór de eerste steen werd gelegd. Zij geven met een breed gedragen fierheid zin aan het project. Wetenschap, materialenpaspoorten en het ontwerpen van flexibele structuren dragen wij hoog in het vaandel. Maar ook bezieling is voor ons een érg belangrijke bouwsteen in architectuur. Dit lukt maar door **participatie** vanaf dag één. Mensen laten meedenken, zoeken of bouwen aan onze projecten. We hanteren telkens de geschikte tool om input te verkrijgen van belanghebbenden, en zo op een verkwikkende manier de 'vraag achter de vraag' te filteren en deze onze tekeningen te laten binnen fluisteren. Bedoeling is om een kernteam rond ons te scharen, die vanaf voorontwerp mee aan tafel schuift.

"there's a 'we' in Howest.



bibliotheek - Brugge
Praatplannen - Architectuuratelier Dertien12

de Warande - Kortrijk

3/ PROEVEN

Alvorens écht te bouwen, en zelfs nog tijdens het bouwen, installeren wij het belang van **'proeftuinen'**: tijdelijk laten wij dingen gebeuren, tésten we bepaalde ideeën, om later tijdens het effectieve bouwen te verwerken. Wij hadden reeds diverse malen de eer om op een tijdelijke manier paviljoenen en ingrepen te installeren in onze eigen erfgoedstad Brugge. Telkenmale héérlijke plekken om te genieten van de stad. Op lange termijn gezien zijn het echter allemaal **hefbomen tot toekomstige stadsvernieuwing**. Het belang bij zaken die we testen, is achteraf grondig terug te koppelen en te evalueren. Proeven is een tijdelijke leerschool, en een sterke poot binnen onze architectuurpraktijk. We kunnen met de studenten summerschools organiseren, workshops, tijdelijk al ontmoetingen en activiteiten ergens op de site toelaten en begeleiden 'om te testen'. We proeven al even van het campushart, alvorens we officieel lanceren. Het duurt nog even voor het gebouw áf zal zijn. Intussentijd willen wij het gebouw op gepaste moment open stellen, zelfs éventjes opnieuw gebruiken. De interesse én de verwondering hoog houden.



Referentie Architectuuratelier Dertien12
Canal swimmers club met BowWow



Referentie Architectuuratelier Dertien12
URB-egg café - Brugge

4/ BOUWEN

Als bedenker en bouwer doen we in deze fase goéd en grondig waar we als architect voor opgeleid zijn: plannen tekenen, ze aanbesteden, de werf controleren en opleveren. Maar dan **gmarineerd in de inspirerende, geparticipeerde en beproefde kennis die we reeds opdeden**. Hierdoor is het bij ons van belang dat **één aanspreekpunt** van architectuuratelier Dertien12 het project opvolgt: van eerste pennetrek tot de heerlijk vorderende aanblik op de werf, **wij vermijden een 'lost in translation'...**



Architectuuratelier Dertien12 documentaire 'Republiek' - Brugge

5/ BORGEN

Veel architecten verdwijnen na het bouwen van het toneel. Wij zijn echter overtuigd dat het minstens even interessant is als architect om vooral ook na het bouwen aanwezig te blijven... Het effectieve bouwen is namelijk slechts een fractie van de levensduur van een gebouw... Als we streven naar een **zinvol gebouw voor tientallen jaren**, voelt het wat raar om slechts twee jaar **betrokken** te zijn. Is wat we getekend hebben wel ok? Zijn er hier en daar niet zaken te vinden die het nog béter kunnen maken? In de periode **na het bouwen ligt nog steeds een 'mijn' vol ideeën om te delven en te delen**. Het langdurig borgen van onze projecten is iets dat steeds vaker de maatschappelijkheid van architectuuratelier Dertien12 glans geeft.

In de verweving van deze vijf fases met de logische (en contractueel vastgelegde), constante zorg voor timing en budget combineren wij het plezier van het ontwerpen en bouwen met professioneel management. Daar ontbolstert onze aanpak zich tot architectuur als een constant en circulair proces waar klanten, gebruikers, medewerker, omwonenden en makers allemaal deel van uitmaken. Onze aanpak stimuleert gebouwen of plekken die verrukkelijk en intelligent zijn, maar die tevens een breder, doeltreffend inclusief en duurzaam gevolg aan buurt, stad en planeet geven, verder reikend dan enkel de pure, materiële realiteit van het bouwen.

We zien het Magdalenazwembad in de toekomst als een inspirerend, innovatief en wervend toonbeeld van hoe we in de toekomst met onze studenten, leeromgevingen en elkaar zouden kunnen omgaan. Een geluksbrenger op het grondgebied Kortrijk...

Met héél veel enthousiasme stellen wij onze creatieve verbeeldingskracht én ons architectonisch vernuft ten dienste van Howest, en bieden een uiterst plezante, co-creatieve zoektocht aan op weg naar een ecologische, circulaire en educatief strategische leef- en leeromgevingen. Onze spreekwoordelijke steen leggen in Kortrijk, ten dienste van Howest, het zou voor ons een héle eer zijn. Alvast bedankt voor de kans die we kregen!



Brieven aan de stad - Brugge



Dertien12 award - designopleiding Howest

ADMINISTRatieve PLAN VAN AANPAK

Het plan van aanpak in functie van het behouden van een continue drive in het project, evenals het behalen van de gewenste planning en timing, hebben wij uitgewerkt adhv het trajectverloop van het ganse ontwerp- en bouwproces. De onderstaande mijlpalen worden samen met jullie kort na de (hopelijke) toewijzing vastgezet: Deze **'ankerpunten in de tijd'** binnen het proces worden tevens continu opgevolgd.

1/ VOORONTWERP

Het wedstrijdontwerp wordt samen met de bouwheer in detail overlopen en leidt tot voortschrijdende inzichten. Pro's en contra's worden opgelijst en afgetoetst aan de hand van bijkomende workshops op de site en bijkomende gesprekken met het bestuur en toekomstige gebruikers. Zo worden pijn- en/of pluspunten conceptueel, architecturaal, erfgoedkundig en technisch verdiept. De analyse wordt, samen met een eventueel aangepast eisenpakket, als leidraad gebruikt bij de verdere ontwikkeling van ons ontwerp. **Dit schetsontwerp wordt gefinaliseerd met een nieuwe toetsing aan het bouwbudget.**

Deze bijkomende informatie resulteert in een verder uitgewerkt project dat op dit ogenblik beantwoordt aan alle opgelegde normen, wetgevingen en vereisten van onder andere: de stedenbouwkundige voorwaarden, brandvereisten,... Ook alle restauratieve consultaties, subsidietrajecten en -onderzoeken worden in deze fase gelijktijdig opgestart.

Op het einde van deze fase liggen grondplannen, restauratieve ijkpunten, gevels, materialen, sferen en functionele bewegingen effectief vast en **wordt een meer gedetailleerde raming overgemaakt aan de opdrachtgever.**

2/ INDIENEN OMGEVINGSLOKET

Voordat het dossier ingediend wordt zullen we de nodige voorbesprekingen gehad hebben met alle betrokken adviesverleners van de overheid. Deze voorbesprekingen geven het dossier niet alleen een grotere zekerheid op vergunning, deze voorbesprekingen versterken vaak het ontwerp inhoudelijk en zorgen voor een grotere architecturale kwaliteit. Ze zorgen ook voor tijdswinst. Het gelijktijdig laten lopen en inplannen van zowel de restauratieve als de stedenbouwkundige trajecten zijn vooraf in een tijdslijn uitgezet.

3/ AANBESTEDINGSDOSSIER

Bij de opmaak van het aanbestedingsdossier wordt door ons steeds verder ontworpen, onderzocht en verfijnd. Een doordacht voorontwerp is meer dan het gebouw op zich: graag begeleiden we de bouwheer verder naar een werkings- en uitbatingsmethode van het gebouw. Op dit ogenblik zullen we samen met experts (IR, VC, HVAC, akoestiek, EPB...) de architectuurplannen technisch verder detailleren.

Na de uitwerking van het uitvoeringsontwerp wordt aan de hand van gedetailleerde opmetingen een verfijnde totaalraming opgemaakt, die de aanbestedingsklasse bepaalt. Ook BIM doet hier zijn/haar intrede, al kan dit ook vroéger: te bespreken op de opstartvergadering.

Nadat het aanbestedingsdossier voltooid is wordt een inleesversie overgemaakt aan het bestuur. Het bestuur neemt het dossier door, maakt opmerkingen en laat mogelijks aanpassingen uitvoeren. Dit kunnen we op een korte tijd combineren, om vooraf opgestelde tijdslijn aan te houden. De aanbesteding zelf omvat enerzijds de opmaak van aanbestedingsdossier (technische plannen, technische detailtekeningen, technische bestekken, meetstaten en allerhande administratieve documenten) en anderzijds de opmaak van het aanbestedingsverslag.

4/ PUBLICATIE AANBESTEDINGSDOSSIER

Na het bepalen van de meest geschikte aanbestedingsprocedure wordt het dossier digitaal gepubliceerd en het openen van de offertes wordt ingepland. Hier zijn de wettelijke termijnen van belang, dus zeker ook de manier van aanbesteden. Wij helpen in alle fases mee de bouwheer de juiste beslissingen te nemen omtrent procedures en gunningen.

5/ STARTEN MET BOUWEN

Tijdens de bouwwerken staan we de opdrachtgever als volgt bij:

We voorzien wekelijkse werfvergaderingen waarbij zowel technische uitvoering, planning en de budgettering van alle werkzaamheden nauwlettend opgevolgd wordt. **We controleren de maandelijkse vorderingsstaten en houden op deze manier een scherp financieel overzicht bij zodat we de werf financieel bijsturen waar nodig.** Wij bieden de bouwheer bijstand bij de voorlopige & definitieve oplevering.

6/ OPLEVERING EN INGEBRUIKNAME

Na de oplevering verlenen we de nodige nazorg aan de bouwheer nadat het gebouw in gebruik genomen werd. Deze oplijsting geeft al een blik in het totale proces. Wij vestigen de aandacht op het feit dat de precieze timing in de opstartvergadering besproken wordt. Vervolgens kunnen wij de tijdslijn uitzetten op basis van bovenstaande, en termijnen verfijnen.

Gedurende de voorbije maanden hebben wij met héél veel enthousiasme ontworpen aan het Magdalenazwembad. Het plan ligt er zoals we denken dat het klopt... zoals wij het graag willen. Zoals we denken dat ook de studenten het willen en zullen omarmen. Maar uiteraard bouwen wij ook van harte voor het personeel dat hier dag in dag uit het beste van zichzelf geeft om de studenten te begeleiden. Net als de jongeren zijn ook het personeel de ambassadeurs van Howest. Maar even belangrijk aan het 'stenen' project is het 'mentale' aspect van dit project: de manier waarop we de inbedding verzorgen binnen het sociale weefsel van Kortrijk. Dit project is er voor de Howest, maar evenzeer voor Kortrijk. En dit vraagt een participatief traject, gelijk lopend aan het bouwproject. Wij willen het park trots maken op haar heropgeblonken bewonder, al vóór de eerste steen gelegd wordt.

"Wij ontwerpen energiezuinige gebouwen, zowel op energetisch als functioneel vlak, met minzame aandacht voor detaillering op schaal van de buitenomgeving, circulaties, kamers en meubilair. We bouwen met de beperkingen in ons achterhoofd, maar met plezier en een wakkere kijk op de dingen."

