

Citizen



Citizen

Voorstel voor landschapspark fort van Liezele

I

De foto "Citizen" van de Canadese fotograaf Jeff Wall portretteert een slapende man op een grasveld in een buitenwijk van Vancouver. De titel van deze foto, in het Nederlands 'burger', laat zien dat voor Wall het liggen in een park de meest pure weerspiegeling is van een burger in zijn omgeving. Burgerschap is in dit verband geen abstracte representatie maar direct toegepast door het vertrouwen dat deze man heeft in zijn publieke ruimte door er te slapen.

Meer dan enig statement weerspiegeld deze foto de kern van ons voorstel voor Puurs: het creëren van een ruimte waar de inwoners van Puurs zich vertrouwd voelen alsof het hun eigen woonkamer is. Om deze reden belichaamd ons voorstel een ruimte welke helder en simpel en tegelijk aangenaam en vertrouwd is.

II

Ons voorstel is samengesteld uit twee elementen.

Het eerste element is zuiver en open, bedacht als een 'kamer'. Het tweede element is meer avontuurlijk en bedacht als een promenade rond het bestaande fort.

Het eerste element is georganiseerd rond een vierkant, open veld van 220 meter lengte aan elke zijde. Dit veld hebben we 'woonkamer' genoemd en wordt gekenmerkt door haar openheid. Functies zoals beschreven in het bestek zijn ondergebracht in de 'zijkamers' langs de vier zijden van deze centrale ruimte. Door de programmatische dichtheid langs de randen van de woonkamer wordt het grootste gedeelte van het totale gebied open en intact gelaten. De voorgestelde 'leegte' van de woonkamer bied volgens ons de flexibele randwoorden voor het gebruik van ruimte. Tegelijkertijd stellen wij ons het interieur van de woonkamer voor als een jardin planitaire, een tuin waarin natuurlijke en kunstmatige 'toevalligheden' plaatsvinden zonder allesomvattende landschappelijke regie. De landschappelijke inrichting van de woonkamer wordt vooral gekenmerkt door een natuurlijke afwisseling aan oppervlakten. Waar het centrale gedeelte van de kamer bestaat uit een afwisseling van weide-,

water- en zand vlakten, zijn de randen van de kamer dichter beplant met wilde bloemen en planten. Het karakter van de woonkamer begeeft zich op het grensvlak tussen een afgezonderd natuurgebied en conventionele 'publieke' ruimte waarin gemeenschappelijk gebruik samengaat met informele, individuele activiteiten.

III

De vier randen van de woonkamer hebben elk een andere programmatisch en ruimtelijk karakter.

De noordrand van de woonkamer bied plaats aan de begraafplaats, zoals gesuggereerd in de projectdefinitie. Een muur scheidt de begraafplaats van de woonkamer. Aan de zijde van de centrale kamer is de muur gematerialiseerd uit baksteen, aan de zijde van de begraafplaats bied een doorlopende, overdekte galerij ruimte aan de columbarium welke is opgenomen in de muur. De grafvelden zijn gerangschikt als een serie van zes terrassen welke aflopend de topografie van het landschap volgen naar het open landschap. De afscheidsruimte is gesitueerd aan de westzijde van de begraafplaats, nabij de hoofdingang en benadrukt de monumentaliteit van de ruimte. De architectuur van de begraafplaats benut enerzijds de openheid en uitgestrektheid van het aanliggende landschap en bied anderzijds de privacy en rust voor bezoekers middels de galerij en omliggende begroeiing.

De zuidzijde van de centrale woonkamer is gedefinieert middels de tweede galerij welke de grens vormt tussen het open landschap en het introverte karakter van het fort. De galerij is open aan beiden zijden en dient als een overdekte promenade met het koffiepaviljoen en sanitaire voorzieningen voor sporters en bezoekers aan de oostzijde van het gebied. Tevens wordt deze ruimte gekenmerkt door de samenloop van de verschillende loop-, jog- en fietstrajecten welke door het gebied lopen.

De westzijde van de woonkamer wordt gekenmerkt door een centraal gelegen atletiekbaan met omliggende en inwendige grasvelden voor sportactiviteiten en ontspanning. Door het open karakter van het gebied kan deze ruimte tevens periodiek worden gebruikt voor terugkerende festivals en andere grootschalige evenementen. Parkeergelegenheden voor het park en de begraafplaats zijn gesitueerd aan beide uiteinden van deze strip.

De oostzijde van de woonkamer is het meest intieme deel van het projectgebied waarin kleinschalige sport- en speelelementen worden afgewisseld door ligweides met picknickfaciliteiten.



Jeff Wall - Citizen



Bestaande landschap rond het fort Liezele



IV

Het tweede deel van het projectgebied is gelegen rond het centraal gelegen fort van Liezele. Dit gedeelte is voor ons misschien wel het mooiste en meest ongerepte gebied in de omgeving. Deze bestaande schoonheid is voor ons de meest essentiële randvoorwaarde bij de inpassing van nieuwe functies en infrastructuur. Ons voorstel voor dit deel van het projectgebied is gekenmerkt door een serie wandel-, hardloop- en fietspaden door het landschap te (her)definiëren. Aan deze paden zijn betonnen elementen geplaatst welke bijvoorbeeld kunnen dienen als trap om hoogteverschil te overbruggen of als zitelement voor wandelaars. De tweeledigheid in vorm en ruwheid van het materiaal is een hint naar de bestaande bunkers welke aan de voorzijde van het fort terug te vinden zijn.

Het reeds bestaande wandelpad rond de oevers van de slotgracht wordt in ons voorstel getransformeerd naar een verharde, integraal toegankelijke promenade voor wandelaars. De Finse piste wordt tevens rond de slotgracht gesitueerd, parallel aan de wandelpromenade en meet 1190 meter in lengte. Zoals gesuggereerd in de projectdefinitie biedt een oppervlakte van houtsnippers naar onze ervaring optimaal comfort en duurzaamheid. De bestaande fietsroute wordt afgescheiden van wandelpromenade en Finse piste en uitgevoerd in een duurzame variant van schelpenzand. Langs de noordzijde van het fort komen deze paden samen en grenzen aan de galerij met het koffiepaviljoen en sanitaire voorzieningen.

V

Het landschapspark voor Puurs komt volgens ons het best tot zijn recht door het definiëren van een variëteit aan scenario's in tegenstelling tot het implementeren van een enkelzijdig landschappelijk statement. De bestaande fragmentatie van het gebied is daarmee ingekaderd met een heldere geometrie om het heterogene gebruikskarakter van het gebied te versterken. Voor ons zal de kwaliteit van dit park zich het best bewijzen als een optimale balans ontstaat tussen de openheid van het landschap met de enorme diversiteit aan activiteiten en ruimten. The design principles of our proposal are based on the implementation of an overall ecological and green environment by implementing a limited number of design actions. Measures for a sustainable and durable design can be divided into the six following areas.

Een duurzame aanpak

The ontwerpprincipes van ons voorstel zijn gebaseerd op de implementatie van een allesomvattend ecologische strategie door het integreren van een beperkt aantal ontwerpkeuzes. We hebben zes categorieën gedefinieerd welke de principes voor duurzaamheid karakteriseren.

Milieutechnische overwegingen

Overlast en uitstoot van gemotoriseerd verkeer binnen het projectgebied is zover mogelijk teruggebracht door een omvangrijke netwerk van voetgangers- en fietspaden. De parkeervoorzieningen zijn direct gesitueerd aan de Molenstraat. De verharde oppervlakten binnen het projectgebied zijn zoveel mogelijk uitgevoerd in een waterdoorlatend materiaal. Paden zijn ingekaderd met betonnen randen om het wegspoelen van het oppervlak te voorkomen. De beplanting wordt bij voorkeur uitgebreid met bestaande, inheemse soorten om een gezond ecologisch habitat te garanderen.

Bouwmaterialen

Alle bouwmaterialen die worden toegepast zullen worden getoetst aan recyclebare eigenschappen. Dit geldt in het bijzonder voor bestrating welke bij voorkeur uit natuurlijke elementen bestaat (houtsnippers, schelpenzand, gravel, etc). Tevens zal het gebruik van lokaal gewonnen en bewerkte materialen zoveel mogelijk bevorderd worden om transport te vermijden en de lokale economie te stimuleren.

Watermanagement

Onze inzet is om het projectgebied voor zover mogelijk als een zelfregulerend watersysteem te laten werken. Dat zal zich in de eerste plaats richten naar het waterverbruik en besparing. Naast voorzieningen om menselijk verbruik zoveel mogelijk terug te dringen is de inzet om irrigatie zoveel mogelijk terug te dringen. Door het gebruik van inheemse planten en bomensoorten en beperkte cultivering van landschap zal de waterbehoefte zich zo veel mogelijk natuurlijk reguleren. De nabijheid van natuurlijke waterbronnen zoals de slotgracht rond het fort biedt daarentegen de mogelijkheid om verspilling van leidingwater tegen te gaan.

Afval management

Het tegengaan van afvalvervuiling en daar waar onvermijdelijk scheiding



Gilles Clement - Le Champ



Georges Descombres - Parc de Lancy



te bevorderen zal in grote mate samenhangen met het beleid dat zal worden gepromoot in de verschillende projectgebieden. Het strategisch plaatsen van voldoende vuilnisbakken rond het project zal worden aangevuld met bijvoorbeeld gedegen en natuurvriendelijk management van het koffiepaviljoen. Voor de begraafplaats zullen voorzieningen worden getroffen voor het composteren van groenafval.

Groene Energie

De daken van beide galerijen bieden plaats aan zonnepanelen ten behoeve van de meest elementaire energiebehoeften zoals buiten- en binnenverlichting.

Beperking van Kosten en Onderhoud

De beheersing van kosten voor het project zal zich in grote mate dienen te richten op een strategie met betrekking tot onderhoud op de lange termijn. De eenvoud van ons voorstel komt ook naar voren in het bouwproces en onderhoud. De keuze voor een eerder genoemd jardin planitaire zal menselijk onderhoud van de centrale tuin tot het minimum beperken. De diversiteit aan planten en bloemen zal voornamelijk middels natuurlijke selectie geschieden. Door de concentratie fragmentatie van programmatische voorzieningen langs de randen van het projectgebied is effectief onderhoud en schoonmaak slechts noodzakelijk in een beperkt deel van het park. Waar veiligheid en functionaliteit niet in het geding komen dient conservatie niet als allesomvattend richtsnoer te dienen. Over het geheel genomen zien we de schoonheid van de het park juist in de veranderlijkheid van natuur en materiaal.

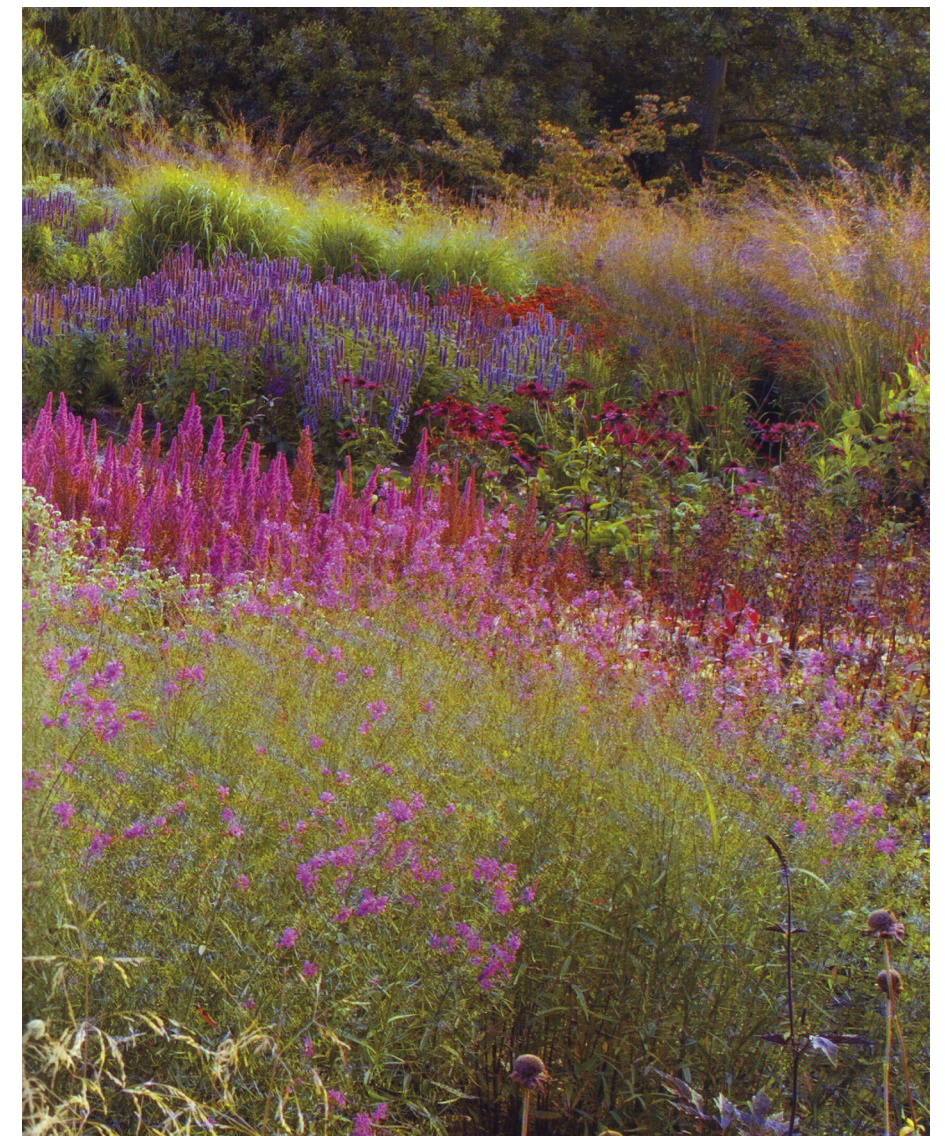
Structuur, organisatie en planning van het werkproces

Binnen het specifieke karakter van ons voorstel hebben wij niet de intentie om een vastomlijnd en onveranderbaar plan uit te voeren. Voor ons bied een intensief dialoog met alle betrokken partijen juist de kans om de uitvoerbaarheid van ons voorstel te toetsen. Binnen de marges van ons structuurplan zien we oneindige mogelijkheden om middels verdere invulling en aanpassingen de kwaliteit van het park te bevorderen. Daarbij geloven we dat de ontwikkeling van een gedegen plan gefundeerd is in het draagvlak dat er gevonden wordt bij de directe opdrachtgever (Gemeente Puurs) en de inwoners van Puurs en Kalfort zelf. Om tevens alle huidige en toekomstige aandeelhouders van het park (vissersvereniging, brandweer, festival organisatie) te betrekken in het plan zal een serie ontwerpworkshops de cruciale stappen in het ontwerpproces verder vorm kunnen geven. Daarin zal het ontwerpteam de inhoudelijke en coördinerende rol kunnen vervullen en de Gemeente Puurs als opdrachtgever een representatief orgaan van betrokken personen kunnen verzamelen.

Binnen een toekomstig traject zullen ook ecologische en technische experts verdere input leveren aan onderdelen van het plan. Daarbij moet worden gedacht aan botanici, constructeurs en bouw/natuur fysici. We geloven dat de kwaliteit van het plan een integraal onderdeel vormt met de werkbaarheid van een goed team. Een goed plan komt volgens ons voort uit gestructureerd maar uitvoerig dialoog en is nimmer een enkelzijdig product van een ontwerpteam. Tijdens de afgelopen briefings hebben wij al mogen ervaren dat de betrokkenheid en inzet van de Gemeente Puurs bijzonder groot en veelbelovend is. We kijken daarom uit naar een mogelijk verdere samenwerking om de kracht van het gebied en omliggende dorpen nog verder te versterken.



Carlos Scarpa - Tomba Brion

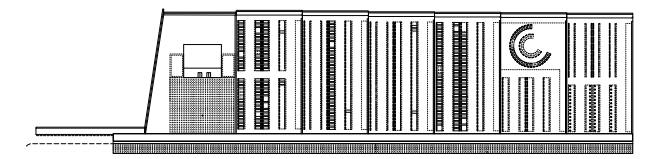
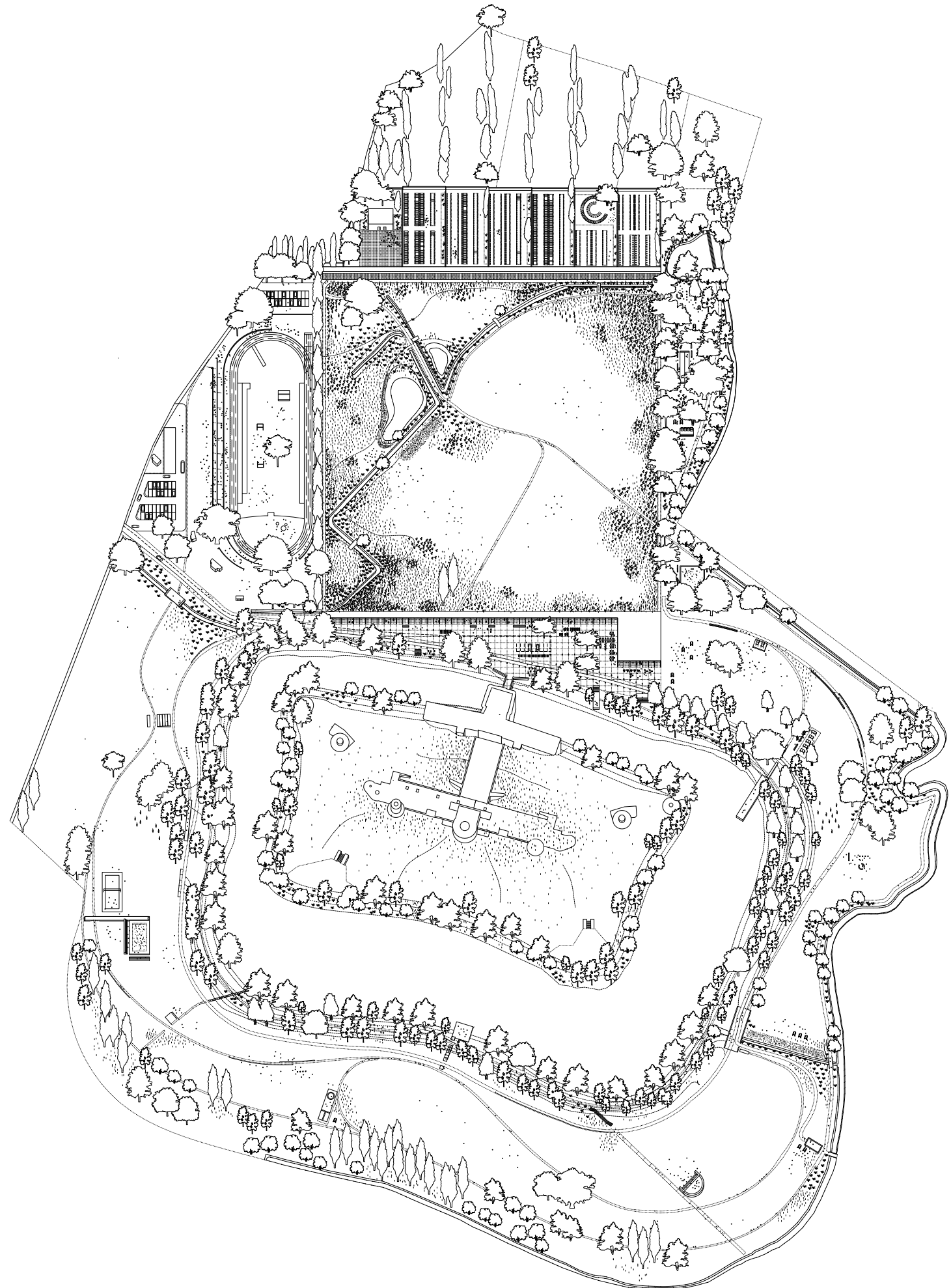


Piet Oudolf - Pensthorpe Nature Reserve

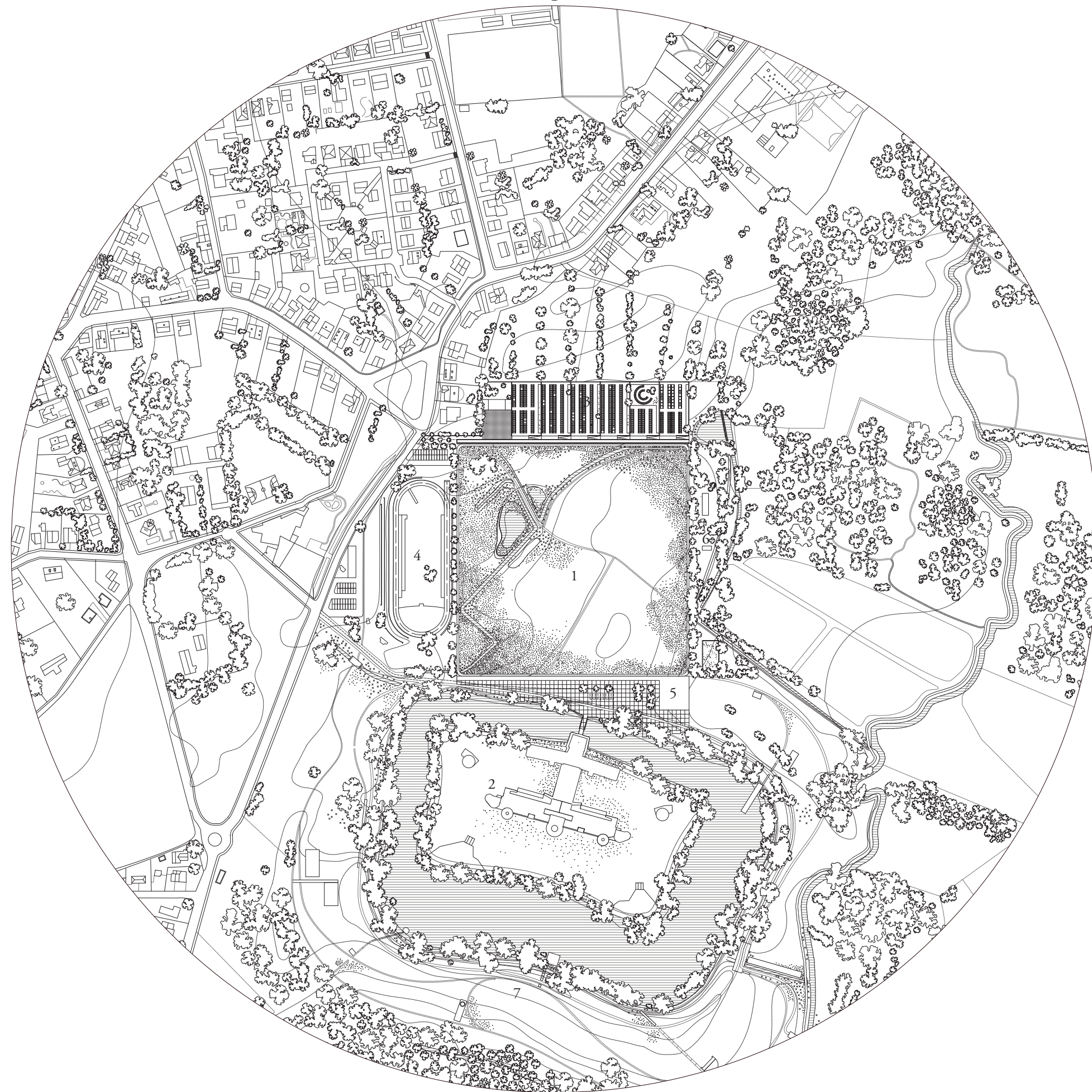


Axonometrie

- ✦ Riet
- ┆ Zuring
- ✦ Phacelia
- ✦ Vingerhoedskruid
- ✦ Stokrozen
- ✦ Duizendblad
- ┆ Ierse taxus
- ┆ Populier
- ┆ Amerikaanse eik
- ┆ Kastanje
- ┆ Plataan
- ┆ Magnolia
- ┆ Prunus
- ┆ Es
- ┆ Wilg
- ┆ Berk
- ┆ Beuk
- ┆ Els

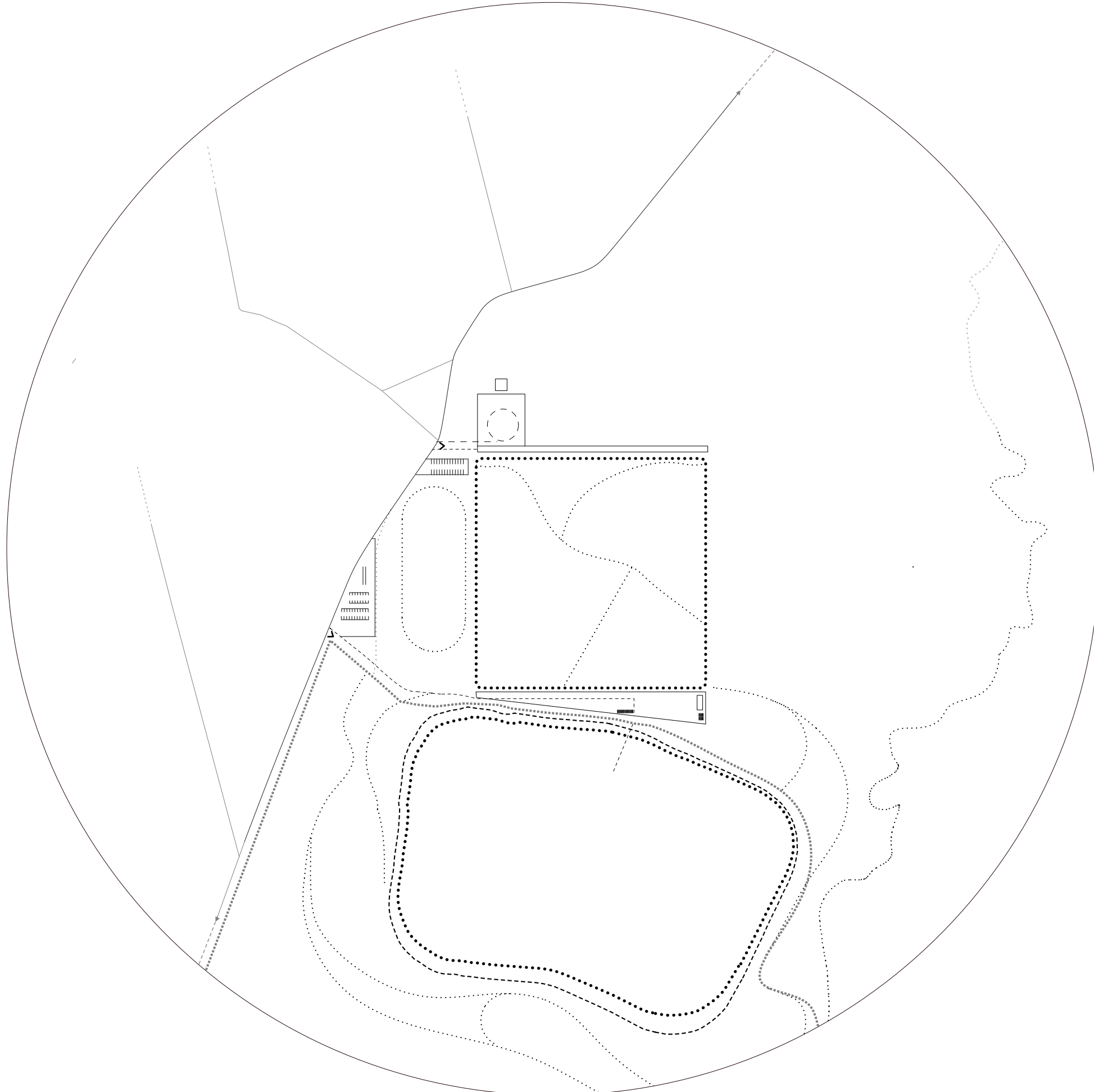


- Begraafplaats
- Atletiekbaan
- Jeu de Boules
- Picknicktafel
- Sportveld
- Tafeltennistafel
- Speltafels
- Steiger
- Speeltuin
- Waterelement
- Muziekpaviljoen
- Steiger
- Zitelement
- Openluchttheater



- 1 Woonkamer
- 2 Fort Lievele
- 3 Begraafplaats
- 4 Atletiekbaan
- 5 Koffiepaviljoen
- 6 Ligweide
- 7 Finse piste

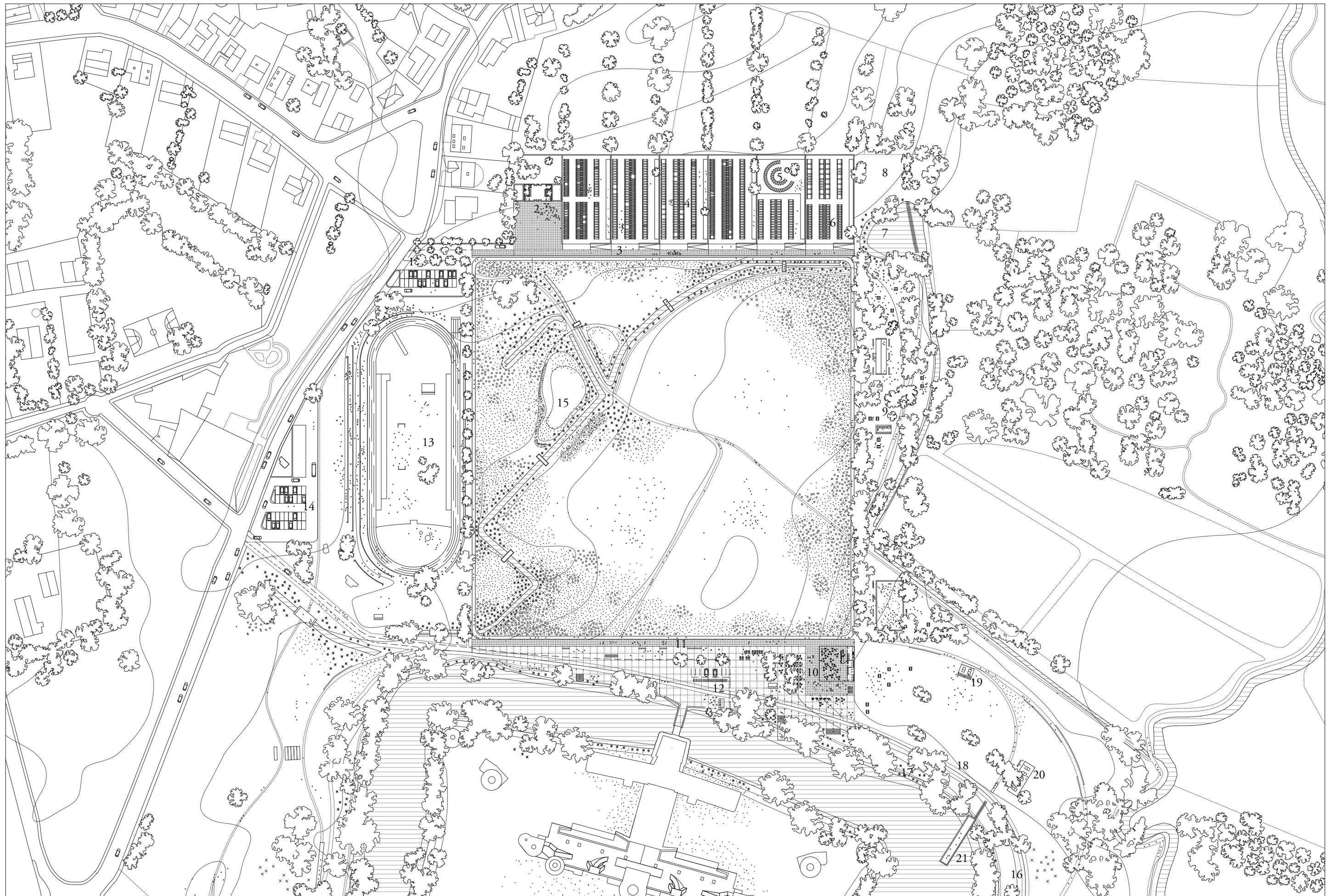
Circulatie



- | | | |
|-----------------------|-----------------------|----------------------|
| ••••• Promenade | Wandelpad | ▨▨▨▨ Fietsenstalling |
| - - - - - Finse piste | — Parkeerplaatsen | - - - - - Lijkwagen |
| Fietspad | - - - - - Distributie | |

Plattegrond woonkamer

①



Citizen

- | | | | | | |
|-------------------------------|---------------|--------------------|--------------------|--------------------|---------|
| 1 Inkompoort
begraafplaats | 3 Urnenmuur | 6 Militair ereveld | 9 Ligweide | 12 Fietsenstalling | 15 Wadi |
| 2 Bijeenkomstruimte | 4 Grafveld | 7 Strooivijver | 10 Koffiepaviljoen | 13 Sportveld | |
| | 5 Kindereveld | 8 Strooiveld | 11 Galerij | 14 Parkeerplaatsen | |



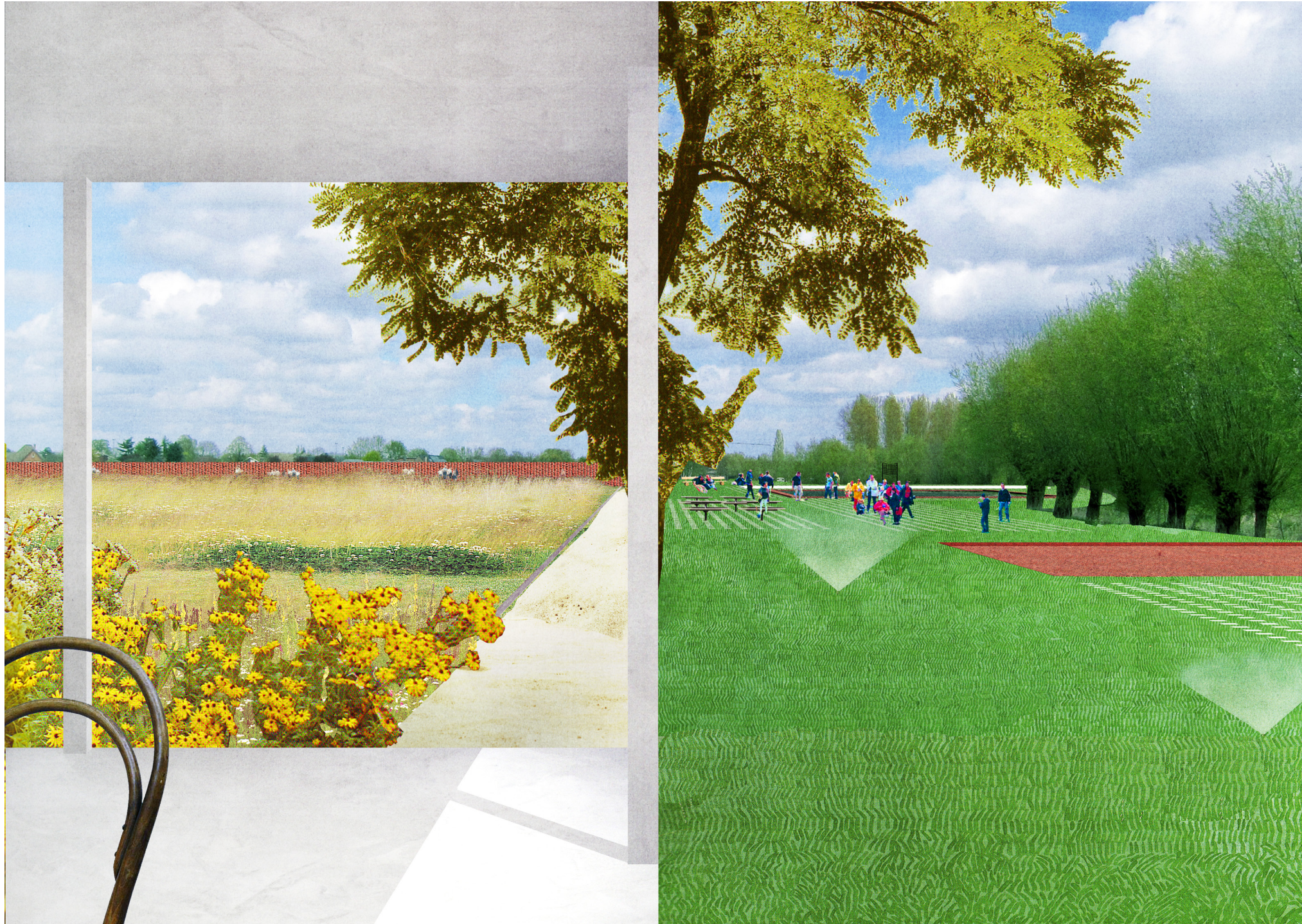
- | | | | |
|--------------------|---------------------|--------------------|---------------------|
| 16 Finsse piste | 19 Tafeltennistafel | 22 Muziekpaviljoen | 25 Openluchttheater |
| 17 Wandelpromenade | 20 Speltafels | 23 Speeltuin | |
| 18 Fietspad | 21 Steiger | 24 Zitelement | |



Zicht op de atletiekbaan



Zicht op het koffiepaviljoen

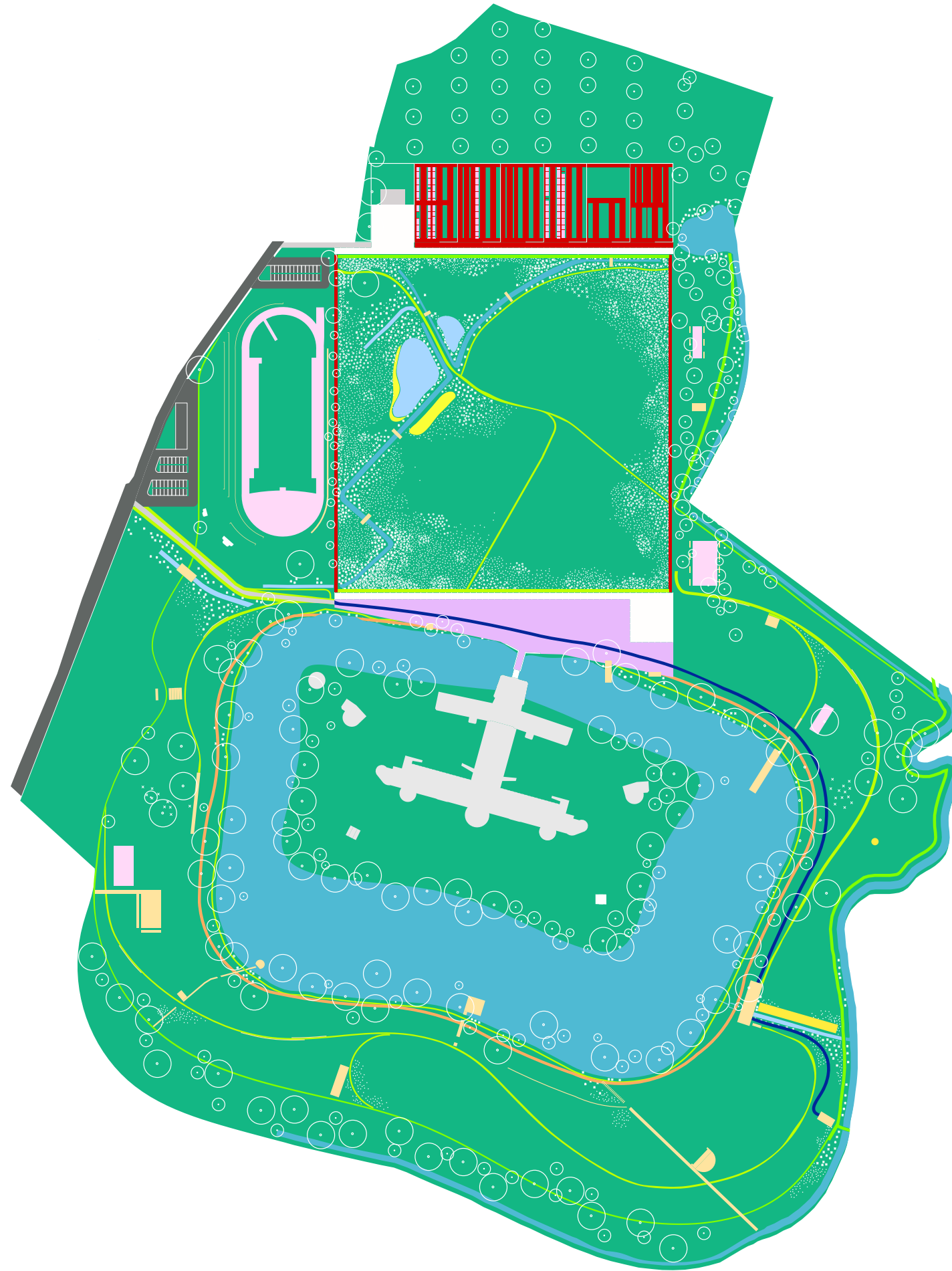


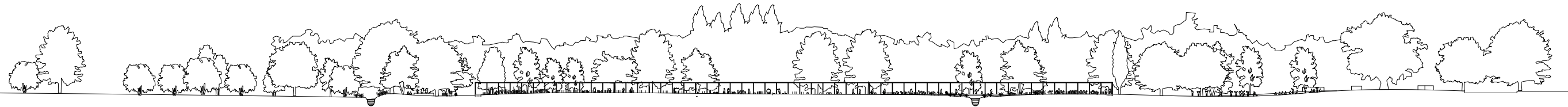
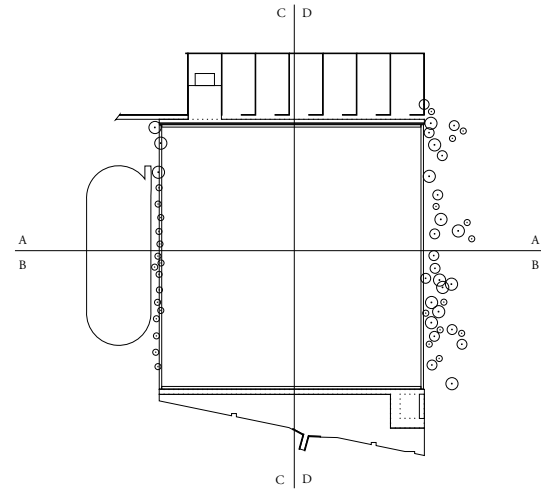
Zicht op de ligweide



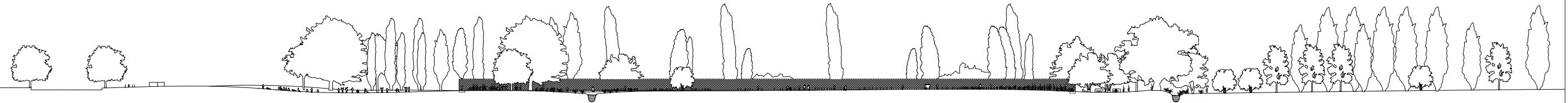
Zicht op de begraafplaats

Oppervlakten

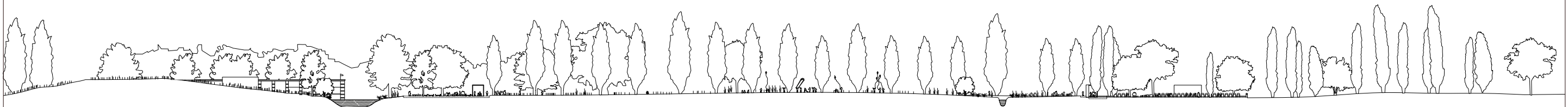




A-A



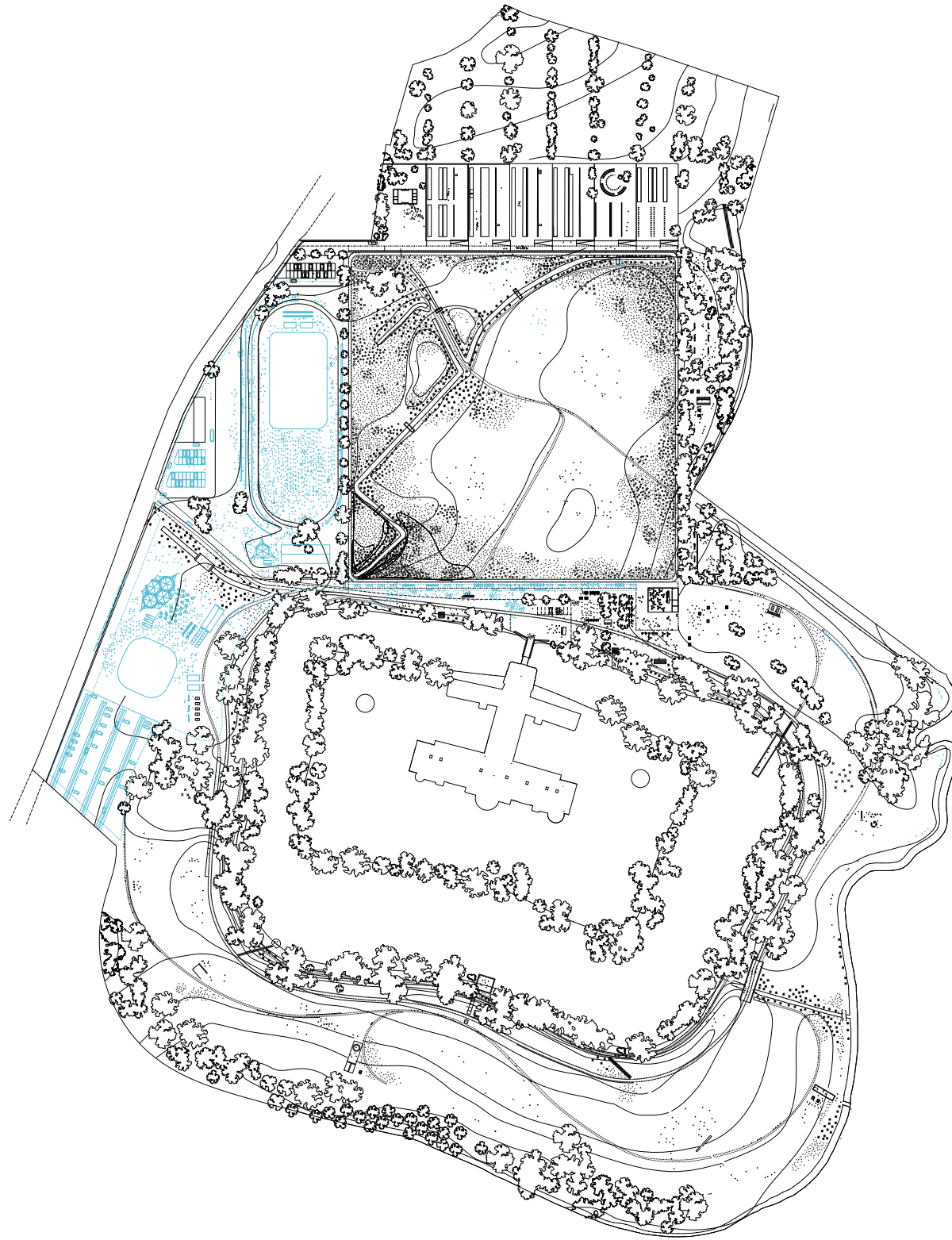
B-B



C-C

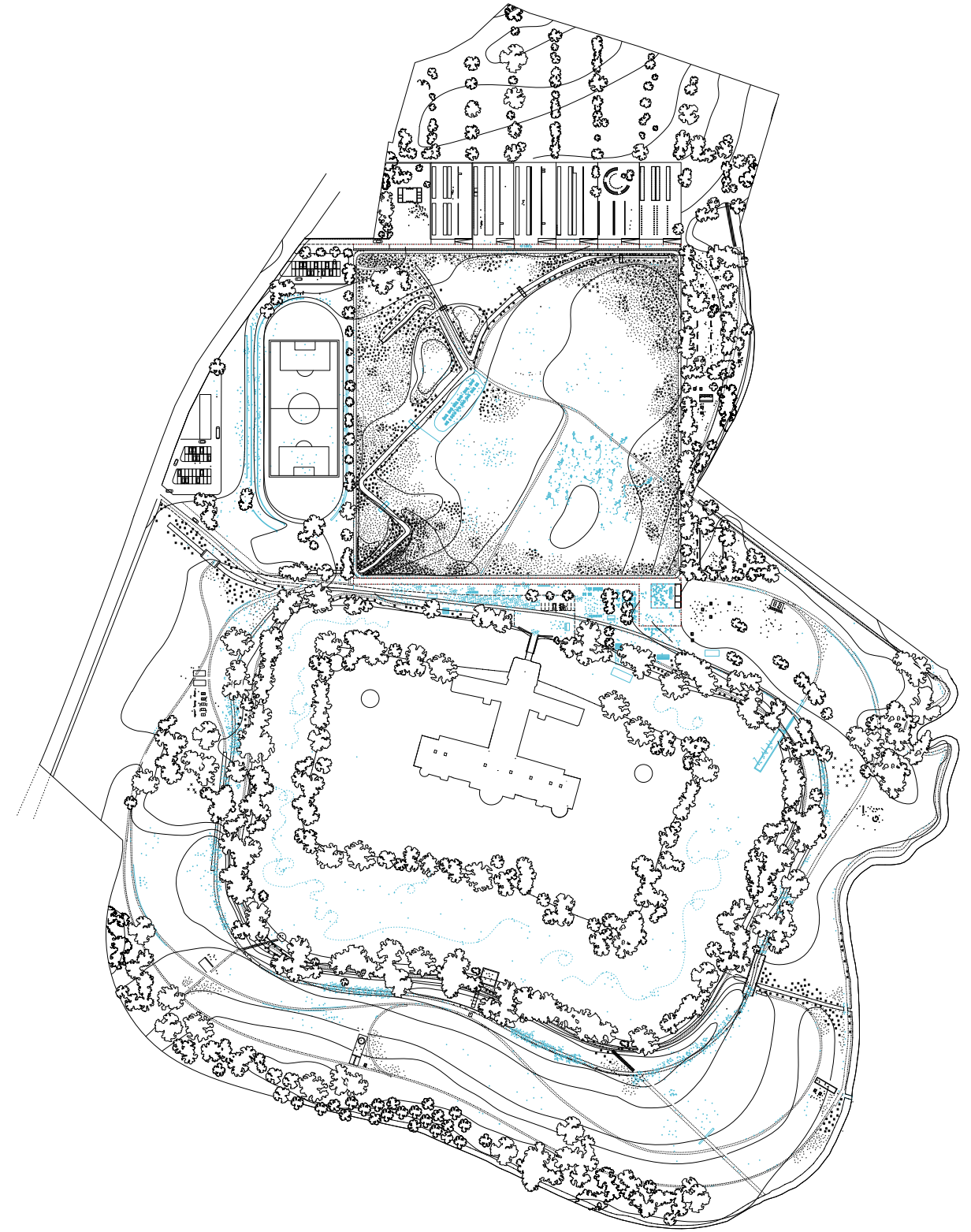


D-D



Puckemarock

De open velden aan de westzijde van het plangebied bieden ruimte aan grootschalige evenementen. Voor het afgebeelde scenario is als voorbeeld de layout voor de laatste editie van Puckemarock geprojecteerd op het plangebied. Het sportveld aan de oostzijde van de woonkamer biedt voldoende plaats voor de opstelling van een grote muziektent met aanverwante faciliteiten. Een kleinere tent kan worden opgesteld op het veld aan de oostzijde van het fort. Het parkeerveld is daaronder ingeklemd tussen de Molenstraat en het fort. De horecafuncties kunnen worden ondergebracht in de galerij aan de noordzijde van het fort. Het open en flexibele karakter van het algehele plangebied komt tot hier zijn recht bij dergelijke periodieke evenementen.



Vier seizoenen

De formele en informele gebieden binnen het plangebied faciliteren gebruik door alle seizoenen van het jaar. Het sportveld kan multifunctioneel worden ingezet voor competities in informeel verband. De wadi binnen de centrale woonkamer kan worden gebruikt voor pootjebaden en de aangrenzende zandvlakte als een recreatieve ligvlakte. Bij vorst kan deze wadi worden gebruikt als een kleinschalige schaatsvijver. Het open veld in de woonkamer is ruim genoeg voor vliegers en modelvliegtuigen. De wandel- en hardlooppaden rond de slotgracht verbinden de paviljoens voor speel-, theater- en muziekactiviteiten. Het koffiepaviljoen beschikt over een groot terras dat op lente- en zomerdagen voor bezoekers van park en fort gebruikt kan worden voor toeschouwers voor marathons op de Finse piste.