

GEMEENSCHAPSCENTRUM **STEKENE**

Open Oproep

30 september 2004

DRIESEN-MEERSMAN-THOMAES architecten
Bureau Bouwtechniek voor Architectuur | ABT | Daidalos

INLEIDING

Dit dossier handelt over de inplanting van nieuwe gebouwen in een modaal dorpslandschap. De architect/ontwerper wordt gevraagd een voorstel te formuleren dat gestoeld is op de functionele logica van het gemeentelijk gemeenschapsleven en dat de condities van de site kan optimaliseren. De ruimtelijke organisatie in haar totaliteit is belangrijk, de kwalitatieve beleving en zorgvuldige tektoniek zijn dit evenzeer.

De aspecten van veiligheid en regelgeving vormen in het ontwerpproces een cruciaal deel. Het vergt een optimale samenwerking tussen de opdrachtgevende overheid en de leden van het studieteam. Deze hebben bij voorkeur het profiel en de ervaring om zowel professioneel als creatief complexe problemen te kunnen behandelen en met budgettaire beperkingen om te gaan.

Het hier geformuleerde voorstel vormt basis tot een inhoudelijke discussie en kan afgewogen worden naar haalbaarheid.

1 UITGANGSPUNTEN & ONTWERPOPTIES

De projectdefinitie vraagt een gemeenschapscentrum dat op een adequate en kwalitatieve wijze gesitueerd en opgebouwd wordt in een groot grasveld dat omzoomd wordt door tuinen en achterkanten van huizen. De belangrijkste parameters van de site zijn de **weidsheid** (paradoxaal voor een dorpscentrum) zonder ergens een visueel anker, en het gegeven van een droevige **sporthal** pal in het midden.



Het frappeert dat de hal – die toch een heel belangrijke functie vervult – door zijn situering afgesneden is van elke ruimtelijke entiteit en dit door zijn gevelopbouw nog versterkt. Het lijkt er op dat men bij de inplanting niet kon kiezen, even ver van het dorpsplein en even ver van de huizenrijen, een letterlijke middel-matigheid als gevolg.

De gevels van de hal zijn blind, een uitzicht naar een stuk voorbijglijdende wolk is de sporter niet gegund. De graffiti beschildering op de zuid gevel naast een kleine skate-ramp is de enige expressie die het gebouw nu toont.



Aan de noordzijde van de hal bevindt zich een troepje bomen naast een strook asfalt. Naast dit deel van de hal willen we bouwen omdat we vinden dat dit gebouw niet aan zijn lot overgelaten mag worden en we een **concentratie van volumes** verkiezen boven een nieuwe locatie ergens midden ten velde. Functioneel gaan we de bestaande sportactiviteit aanvullen tot een ruimer cluster van activiteiten. Het zou mooi zijn indien sport en cultuur wat meer met elkaar betrokken worden, een geforceerde interactie hoeft evenwel niet, oppervlakkige contacten genereren een gezonde **informele dynamiek**.

We verkiezen dus deze inplanting boven de situering bij de parking achter de grote luifel aan het dorpsplein, dat nochtans dicht bij het 'centrum' gesitueerd is. De parking van de sporthal kan gebruikt worden voor de zaal en de bibliotheek. Bij bepaalde evenementen kan uiteraard de andere parking benut worden, in dat geval dient 200m te worden afgelegd door de nieuw aan te leggen weide langs het nieuwe activiteitenplein.

De bereikbaarheid voor de gebruiker en de situering van de parking zijn parameters van belang, **morfologie en zichtlijnen** zijn dat ook. De nieuwe gebouwen gaan een confrontatie aan met het apathische sportgebouw, gaan het tegelijkertijd uitdagen, koesteren en uit zijn isolement

halen. Voorlopig voorzien we slechts een bescheiden interventie in het gebouw zelf waaruit te kennen gegeven wordt dat het gebouw aan deze interactie wil participeren.

Dit voorstel is een eerste worp, de uitwerking van een bijna intuïtieve daad, en is geen afgerond voorstel. Hierna volgt een algemene beschrijving die gevolgd wordt door een meer bouwkundige opsomming per deel.

Tegen de noordelijke uithoek van de hal worden rond een klein en iets **verlaagd erf** van 17x14m drie gebouwen ingeplant die gelijkaardig van materiaal zijn doch verschillen in dakprofiel : een grote zaal met geknikt dak lijkt een landbouwloods, een bibliotheekvolume reikt met zijn schuin dak boven de sporthal, en tenslotte is er een laag cafépaviljoen dat uitkijkt op de parking en het kinderdagverblijf wat verder op.

De hal is logisch en rationeel opgebouwd. De lange noordwestgevel is volledig blind doch werd geleed volgens de constructie. De gebouwen, in eerste instantie de bibliotheek, worden alle schuin tegenover de rechthoekige hal gesitueerd

Enkele **stegen tussen de gebouwen** in begeleiden doorzichten naar verschillende richtingen, het meest frappante wordt de open sleuf tussen de bibliotheek en de sporthal. Zoals gemeld moeten het dissonant en de **paradox** in de volumes de lusteloze uitstraling van het huidige kunnen omkeren en ten minste becommentariëren.

Niet onbelangrijk is dat op deze wijze aan de zuidzijde van de hal een uitbreiding voor overdekte sportactiviteiten eventueel gerealiseerd kan worden waarbij de relatie met de atletiekpiste gegarandeerd blijft.

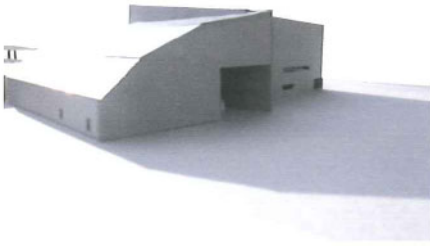
Eenheid van materialen ligt voor de hand : aan de buitenzijde zien we een helrode baksteen, de raamprofielen zijn in geanodiseerd aluminium. De daken wordt met gemoffelde staalplaat afgewerkt. De binnenwanden en plafonds worden bepleisterd en geschilderd, balken en kolommen worden uitgevoerd in zichtbeton, de vloeren variëren van plattines buiten en op de benedenverdieping, linoleum voor de bibliotheek en grote zaal, en tegels in nutsruimtes. Deze materialen zijn standaard en economisch.

De gevraagde oppervlaktes worden gerealiseerd, zie tabel raming in bijlage. Bij verdere studie i.v.m. het budget zal het gebouw verkleind kunnen worden.

Een bouwkundig overzicht per deel :



A. Multifunctionele zaal voor 300 à 350 personen met bijhorende



Programma

- Rechthoekige ruimte met binnenmaat 18x29m en vrije hoogte van minstens 6m onder een technische werkvloer bestaande uit Laufer roosters, de hoogte tussen de rooster en het geknikte dak bedraagt gemiddeld 2m.
- De zaal is aan 3 zijden vrijstaand en grenst aan één zijde aan de grote hal met dienstzone en bibliotheek.
- Over de volledige lengte en onder de laagste zone van het dak is er een zone met 2 loges, sanitair, 15m brede parkeerruimte voor de verplaatsbaar tribune en een technische ruimte, daarboven een ruime berging voor belichtingsmateriaal etc en verluchtungskanalen, afsluitbaar van grote zaal.
- Beglaasde pui met opengaande delen (schuiframen) naar groot activiteiten plein aan noord/westzijde, voor de beoogde interactie bij bepaalde manifestaties.
- Kleinere beglaasde pui naar erf met enkel visuele relatie.
- Hoge wegschuivende panelen en conventionele deuren tussen zaal en grote hal.
- Vluchtdeuren naar buiten.
- Alle technische voorzieningen voor een modale multifunctionele zaal.

Structuur

- De zaal staat op een weide, bodemgegevens gekend, geen kruipkelder.
- Geknikt dakprofiel.
- Spantconstructie in staal (eventueel hout) overspant 18m op 7,5m (of 6m) tussenafstand.

Materiaal

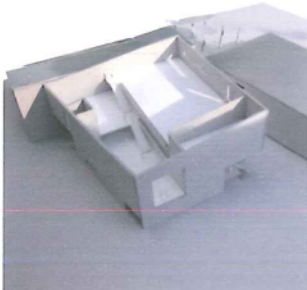
- Vloer marmoleum.
- Plafond geprofileerde alu sandwichplaat.
- Parament conventionele helrode baksteen.
- Binnenspouw beton of volle baksteen.
- Schrijnwerk aluminium geanodiseerd.
- Gesloten deurvlakken (vluchtdeuren, technische lokalen etc.) in gemoffeld aluplaat.
- Dorpels arduin.

Geluidsabsorptie, geluidsisolatie, theatertechnische voorzieningen

- Geluidsabsorptie plafond : het volledig plafondoppervlak wordt bekleed met zwarte minerale wolmatten.
- Geluidsabsorptie wanden : gedeeltelijk halfsteens baksteen met open verband, gedeeltelijk gordijnen over een totaal oppervlak van 250m².
- Geluidsisolatie plafond, opbouw :
 - geperforeerde geprofileerde aluminium of staal
 - trapezium stukken minerale wol
 - omega profielen dwars op profielplaten
 - minerale wol tussen omega profielen
 - beplating osb of vergelijkbaar, met massa ongeveer 30kg/m²

- damp scherm, thermische isolatie, dakdichting door profielplaat (te vervangen door sandwich profielplaat).
- Geluidsisolatie wanden hal en bibliotheek : 20-25cm beton, de constructie is onafhankelijk van de bibliotheekconstructie.
- Geluidsisolatie buitenwanden : binnen-spouwblad 20-25cm beton.
- Geluidsisolatie buitenramen : akoestische beglazing is wenselijk, eventueel raamoppervlaktes verminderen naar budget.
- Deuren en wegschuivende panelenwand tussen zaal en hal met hoge geluidsisolatie (55 dB).
- Verplaatsbare tribune met inschuifbare treden voor 200 zitjes, op maat te maken, bovenste trede op 2,5m m hoogte, merk bijvoorbeeld JEZET Seating (Overpelt), te verplaatsen in grote berging.
- Dubbele rail met afsluitgordijn voor berging en met gordijn dat voor de beglaasde puien kan getrokken worden, elektrisch bediend.

B. Bibliotheek met bijhorende



Programma

- Ruimte van 3 lagen boven de hal en de dienstzone, bovenste pas op 9,90m boven maaiveld.
- Aan 3 zijden vrijstaand en aan een zijde grenzend aan de zaal.
- Venstervlakken en beglaasde stroken van verschillende grootte met opengaande delen voor de beoogde interactie en de zichten
- Buitentrap als hoofdtoegang, twee binnentrappen, twee ingekokerde vluchtrappen
- Lift met extern gebruik tussen 0 en +1, en voor intern gebruik tussen +1, +2, +3, indien nodig wordt deze ontdebeld
- Alle technische voorzieningen voor een modale bibliotheek.
- Ventilatiegroep in technische ruimte op verdieping 3, verdeling in plafonds voor pulsie, extractie op verdieping 3, er wordt nagedacht over natuurlijke ventilatie.
- De brandcompartimentering van de 3 lagen onderling moet nagekeken worden, zij vormen een atrium (3 boven elkaar gesitueerde en begaanbare vloerpassen in een ruimte) waarvoor brandnorm voor laagbouw geldt. De bibliotheek vormt in elk geval een ander compartiment dan de hal en dienstzone.

Structuur

- Schuin dakprofiel volgens 1 helling.
- Betonbalk structuur, 6,5m tussenafstand, betonschijven 75cm (maat 2 boekenrekken) volgens tussenafstand 7,5m, balken zo veel mogelijk in zicht.
- Structuur raakt de muur van de zaal niet, de balken zijn overkragend.
- Belangrijke overkraging ter plaatse van buitenhoek boven toegangstrap
- De schuin geplaatste buitenmuur is dragend

Materiaal

- Vloer marmoleum
- Dak geprofileerde aluminium sandwichplaat
- Plafondafwerking : gipskarton plaat,
- Parament conventionele helrode baksteen
- Binnenspouw beton of volle baksteen
- Binnenwandafwerking : vlak gepleisterd
- Balken en kolomstructuur in zichtbeton, niet geschilderd
- Schrijnwerk aluminium geanodiseerd
- Gesloten deurvlakken (vluchtdeuren, technische lokalen etc.) in gemoffeld aluplaat
- Dorpels arduin
- Buitentrap : open draagconstructie in staal, beton tredes
- Buitenborstwering stalen spijlenwerk
- Binnentrappen : gesloten beton structuur, tredes met linoleum bovenafwerking, onderzijde en zijkant bepleisterd
- Binnenborstweringen beton bepleisterd
- Ingekokerde vluchttrappen : gesloten beton tredes

Akoestische voorzieningen

- Geluidsabsorptie : geperforeerde gipskarton plaat op 60% van de oppervlakte van het plafond
- Geluidsisolatie : vloeren op "zwevende chape", beglazing naar hal met akoestische eigenschappen

C. Hal en dienstenzone



Programma

- Zone van 1 laag onder de bibliotheek op een verlaagde pas van 70cm onder het maaiveld.
- Het biedt plaats aan het wandelfoyer/binnenstraat en ondersteunende functies van de multifunctionele zaal : loket, kantoor, vestiaire, sanitair, opwarmkeuken, repetitie/vergader, enz..
- Hoofdtoegang met draaideuren in de hoek aan het erf (eventueel tochtsas).
- Beglaasde pui met opengaande delen (schuiframen) naar plein aan noord/westzijde, voor de beoogde interactie bij bepaalde manifestaties.
- Hoge venstervlakken en ramen van verschillende grootte met opengaande delen.
- Alle normale technische voorzieningen voor deze ruimtes.

Structuur

- Het geheel staat op een weide, bodemgegevens gekend, geen kruipkelder.
- Beton structuur, balken met 6,5m tussenafstand, kolom schijven 75cm breed (maat 2 boekenrekken) volgens tussenafstand 7,5m.
- De schuin geplaatste buitenmuur is dragend.

Materiaal

- Vloer marmoleum : loket, kantoor, vestiaire, repetitie/vergader.
- Vloer tegel : sanitair, opwarmkeuken.
- Vloer plattines : grote hal en gang naar loket en publiekssanitair.
- Parament conventionele helrode baksteen.
- Binnenspouw beton of volle baksteen.
- Wandafwerking : vlak gepleisterd.
- Plafondafwerking : gipskarton plaat.
- Balken en kolomstructuur in zichtbeton, niet geschilderd.
- Schrijnwerk aluminium geanodiseerd.
- Gesloten deurvlakken (vluchtdeuren, technische lokalen etc.) in gemoffeld aluplaat.
- Dorpels arduin.

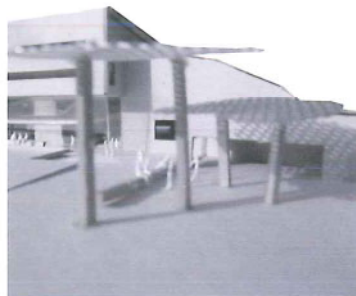
Akoestische voorzieningen

- Geluidsabsorptie : geperforeerde gipskarton plaat op de volledige oppervlakte van het plafond en op een deel van de wanden in de hoge hal.

Specifiek

- Doorlopende zitbank/tablet aan binnen en buitenzijde doet dienst als raamdorpel (zie tekening), wordt in zichtbeton uitgevoerd (cfr banken ufsia).

D. Paviljoen met jeugdcafé, kantoor en stookruimte



Programma

- Gebouw op 1 laag op pas van het maaiveld.
- Alle normale technische voorzieningen.
- Technische ruimte met stookinstallatie voor de 3 gebouwen.

Structuur

- Betonstructuur volgens 1 overspanning.

Materiaal

- Vloer marmoleum.
- Vloer tegel : sanitair, keuken.
- Vloer plattines : buitenterras.
- Parament conventionele helrode baksteen.
- Binnenspouw beton of volle baksteen.
- Wandafwerking : vlak gepleisterd.
- Plafondafwerking : gipskarton plaat..
- Schrijnwerk aluminium geanodiseerd

- Gesloten deurvlakken (stooklokaal, berging) in gemoffeld aluplaat.
- Dorpels arduin
- Rookschouw : vrijstaand, gemetseld (hoogte 16 m ?)

Akoestische voorzieningen

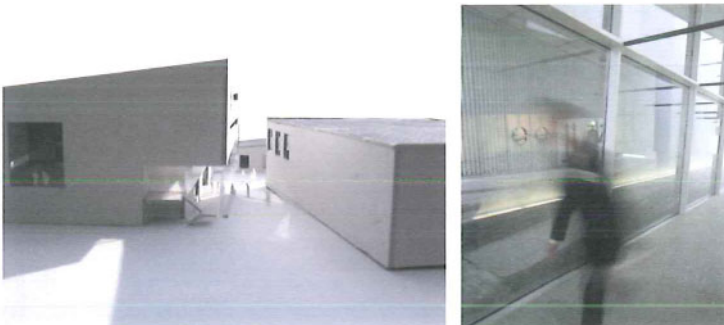
- geluidsabsorptie: geperforeerde gipskarton plaat op de volledige oppervlakte van het plafond.

E. Bestaande sporthal



In eerste instantie wordt gedacht aan het heropenen van enkele traveeën van ongeveer 3x3m in de muur in de noordelijke hoek die uitgeeft op de tussenstraat met de bibliotheek en het erf doormiddel van hooggeplaatste glasvlakken. Dit verbetert de beleving van de nu volledig gesloten ruimte, en genereert een bescheiden interactie met de nieuwe gebouwen. De problematiek naar brandoverslag moet onderzocht worden.

F. Buitenruimtes



3 delen

- Bundeling van de gebouwen rond het verlaagde erf, volledig verhard met plattines, de bestaande bomen blijven zo veel mogelijk.
- Dialoog tussen het binnen en het buiten in de binnenstraat, en in het wandelfoyer (hal), gebruik van plattines als vloerbedekking, de doorlopende bank is belangrijk element
- Activiteitenplein van ongeveer 1600m² aan noord-oostzijde in dolomiet welk overgaat in het weidelandschap
- *Voor deze elementen moet geen raming gemaakt worden.*

2 CULTURELE DUURZAAMHEID, AANPASBAARHEID, BELEVING

Duurzaamheid is voor een nieuw gebouwde gemeenschapscentrum een vanzelfsprekende eis. Naar economie toe vormt de concentratie van volumes een balans met de enkele vides. De verdiepingshoogte van de bibliotheek laat andere functies toe, de zaal kan voor vele delen gebruikt en herbruikt worden.

Niet onbelangrijk is dat de situering van de nieuwbouw de uitwijkmogelijkheden van de sporthal niet in de weg staat. Dit deel wordt ontworpen in dialoog met het bestaande, doch met een uitgesproken karakter. Deze eigenzinnigheid moet de uitdrukking kunnen betekenen van een **eigentijdse omgeving** voor studie en ontspanning met aandacht aan dienstverlening en **toegankelijkheid**.

Het **volume** is contrastrijk doch eenvoudig **gekneed**, zal de structuur is eenvoudig en rationeel, met overspanningen van 6,50m en 7,5m. Deze structuur kan eventuele wijzigingen in het programma opnemen. Muurvlakken en glaspartijen laten de bezoeker op enkele plekken genieten van overvloedig daglicht en van georchestreerde zichten op het landschap,

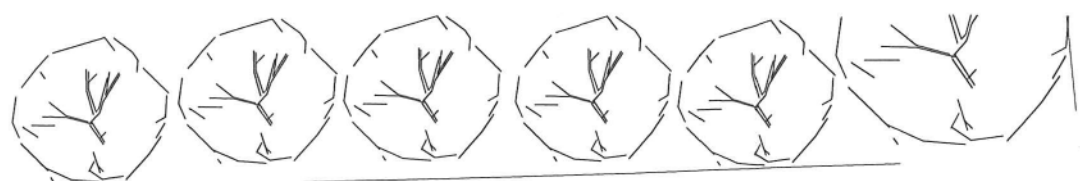
3 KUNSTINTEGRATIE

Het belang van een kunstintegratieproject in een gemeenschapscentrum hoeft geen betoog. Het is de instelling bij uitstek waar het contact tussen overheid en bevolking plaatsvindt. De positieve ervaring van het dossier UFSIA doet ons opteren om in eerste instantie een aantal kunstenaars tegen vergoeding een voorstel te laten uitwerken, om vervolgens met een werkgroep te beslissen over het al dan niet realiseren van één of meer van de door deze kunstenaars voorgestelde werken.

Dit kan eveneens gebeuren met een externe curator, we kunnen ook hiervoor voorstellen doen.

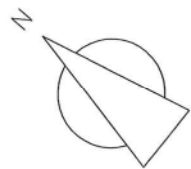
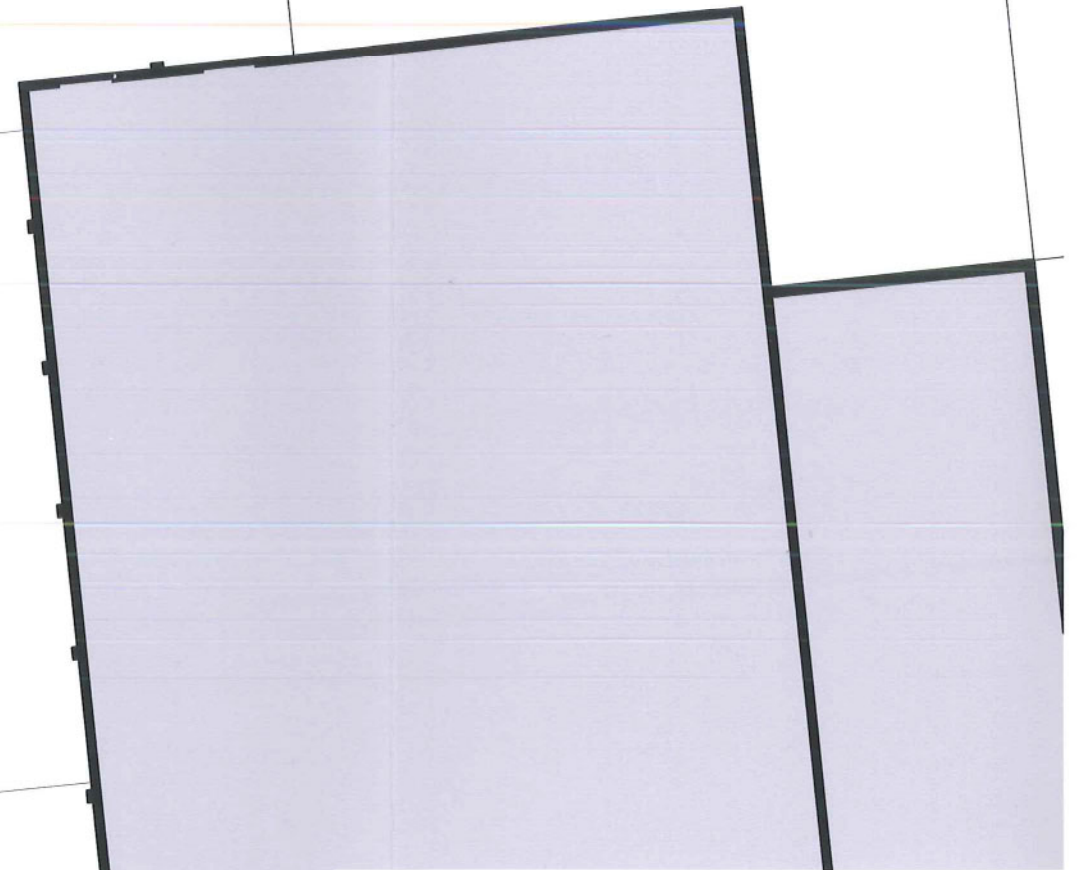
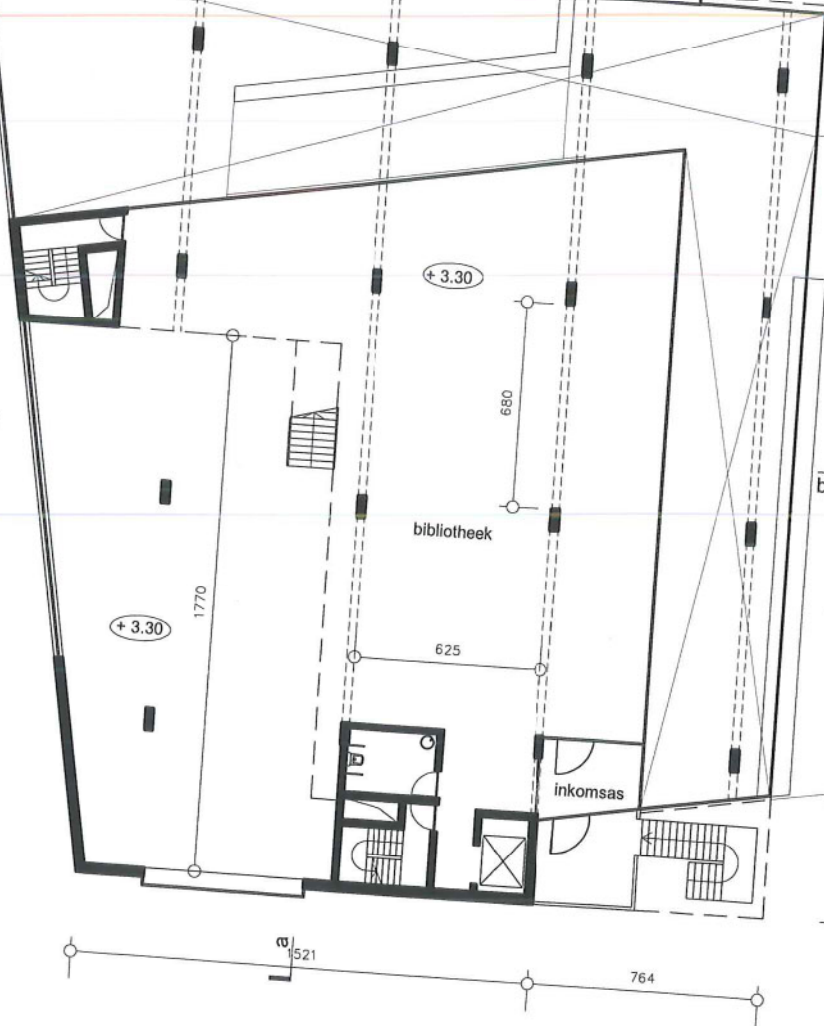
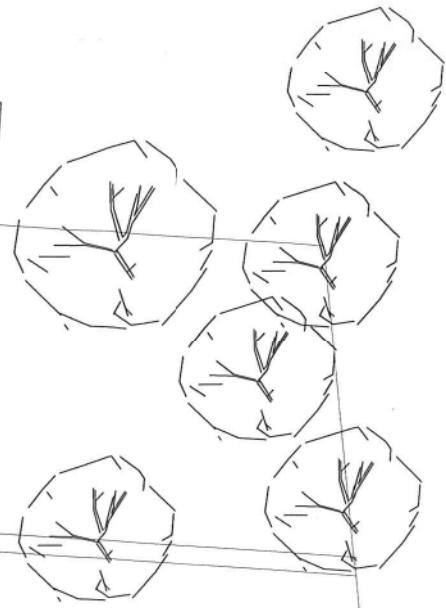
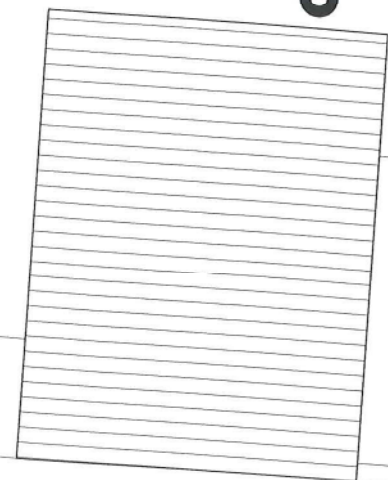
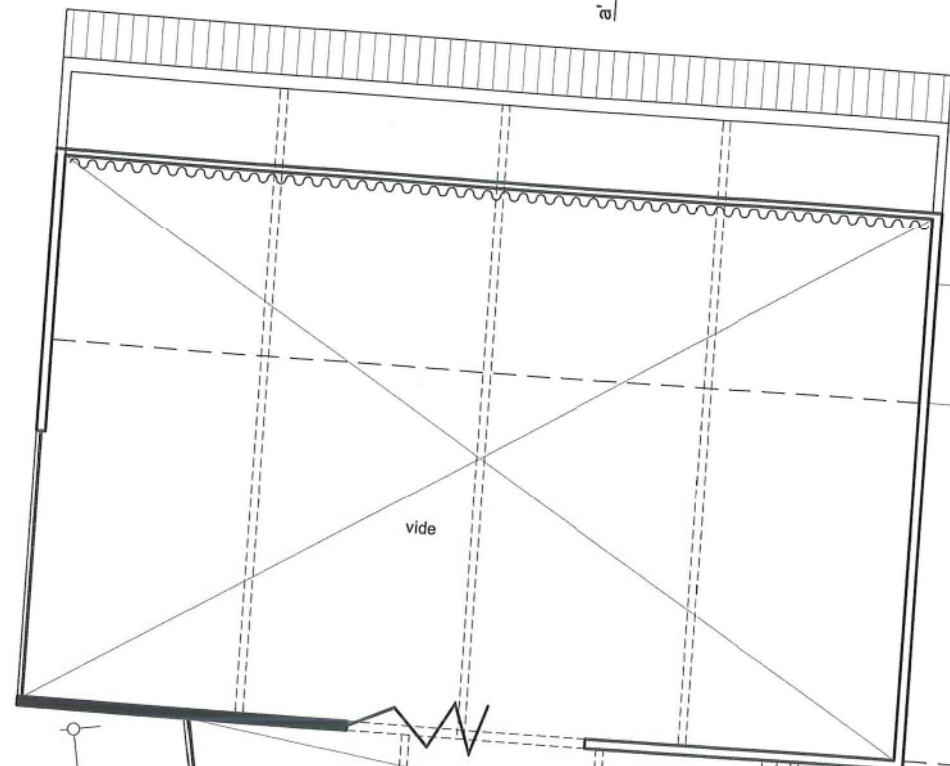
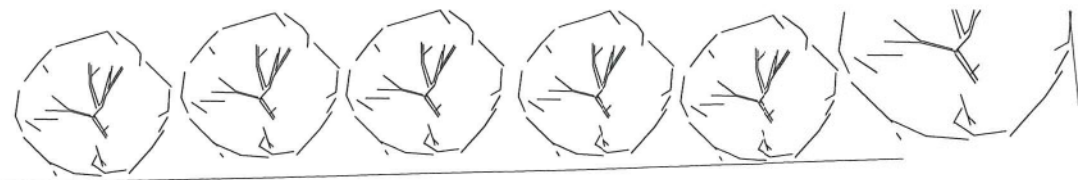
4 SCHETSONTWERP

in bijlage



0 1 5m
NIVEAU 0

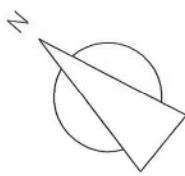
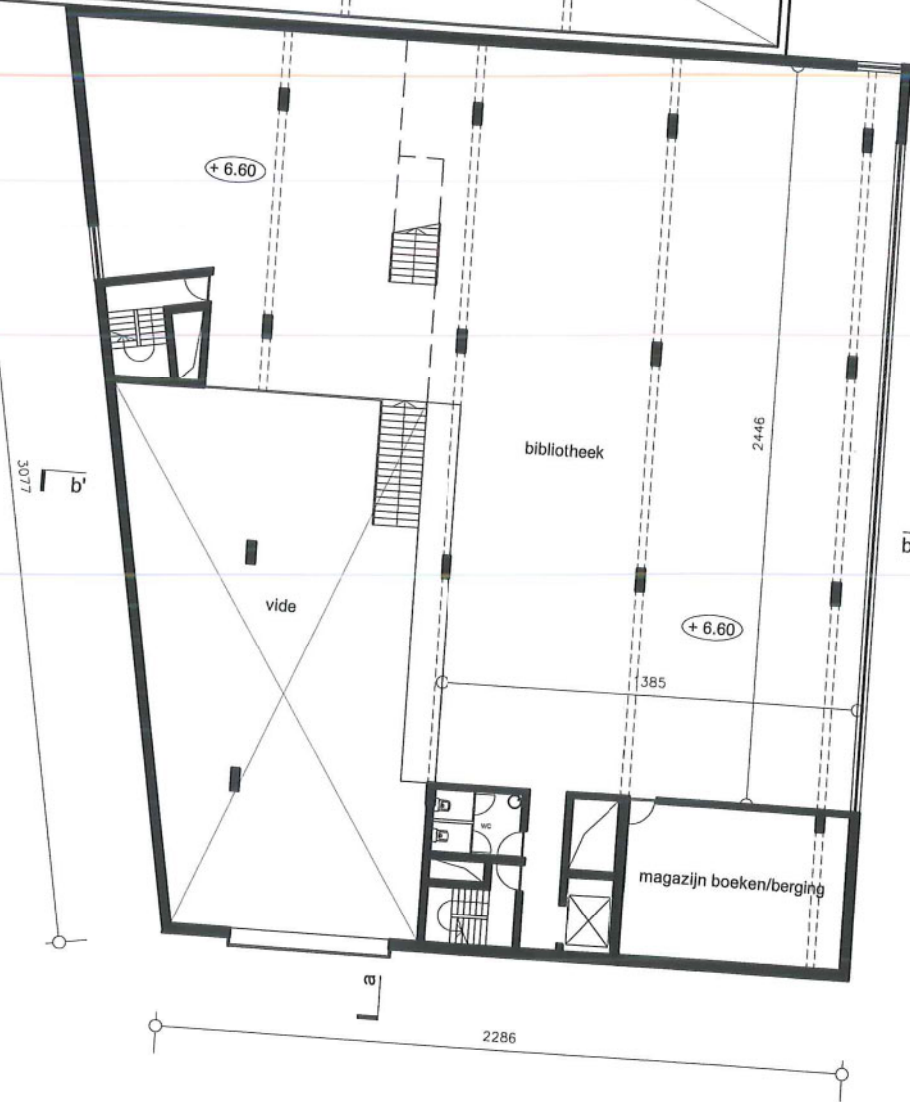
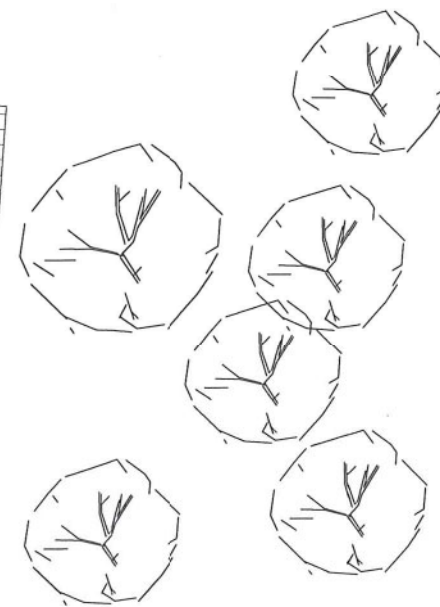
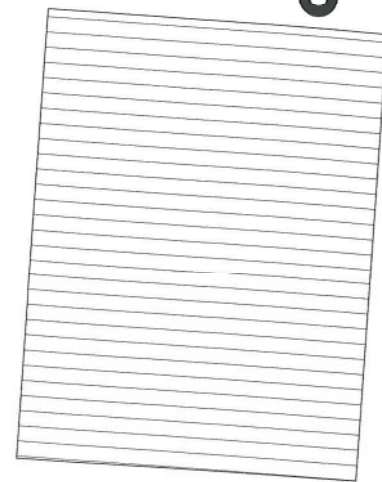
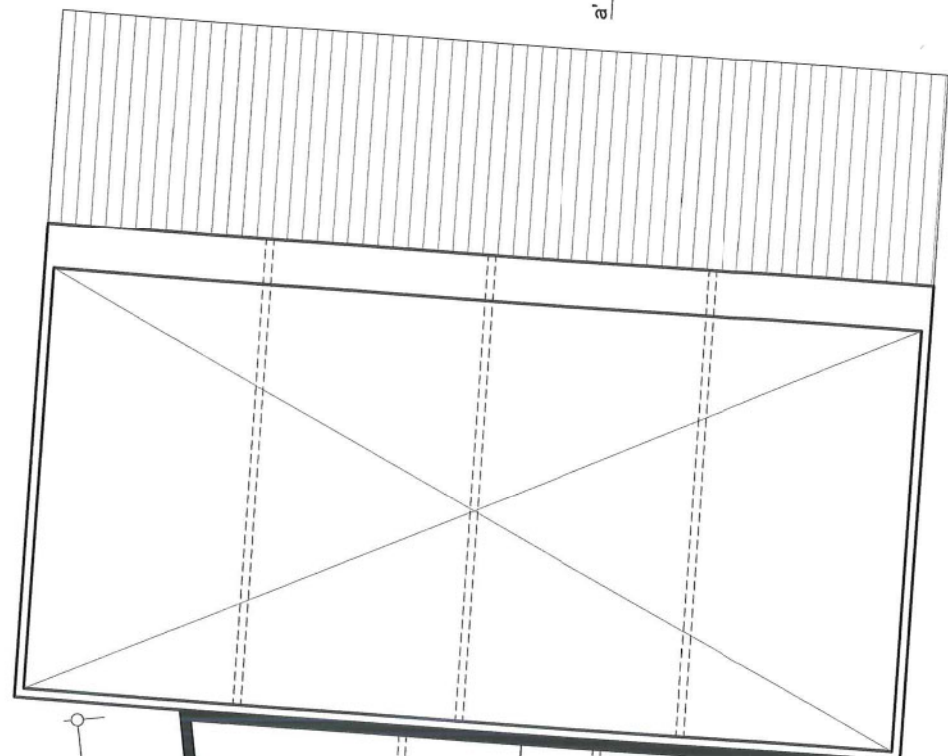
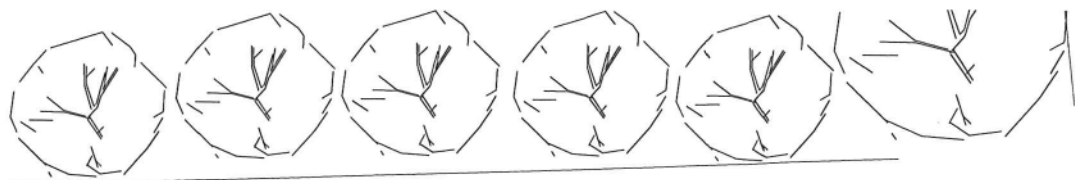
open oproep gemeenschapscentrum STEKENE
DRIESEN-MEERSMAN-THOMAES architecten
Bureau Bouwtechniek voor Architectuur / ABT
Daídalos



0 1 5m

NIVEAU 1

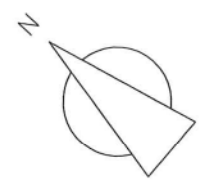
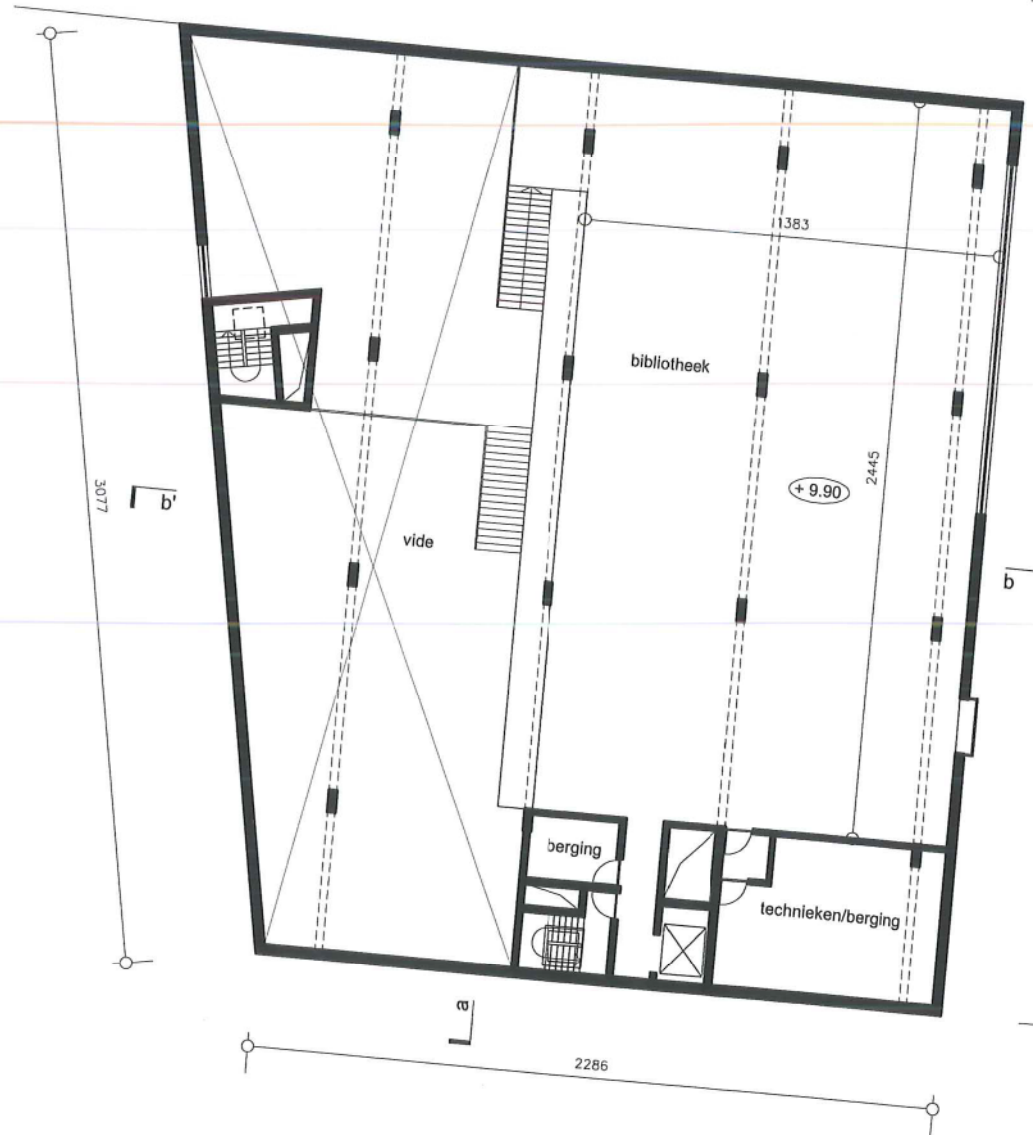
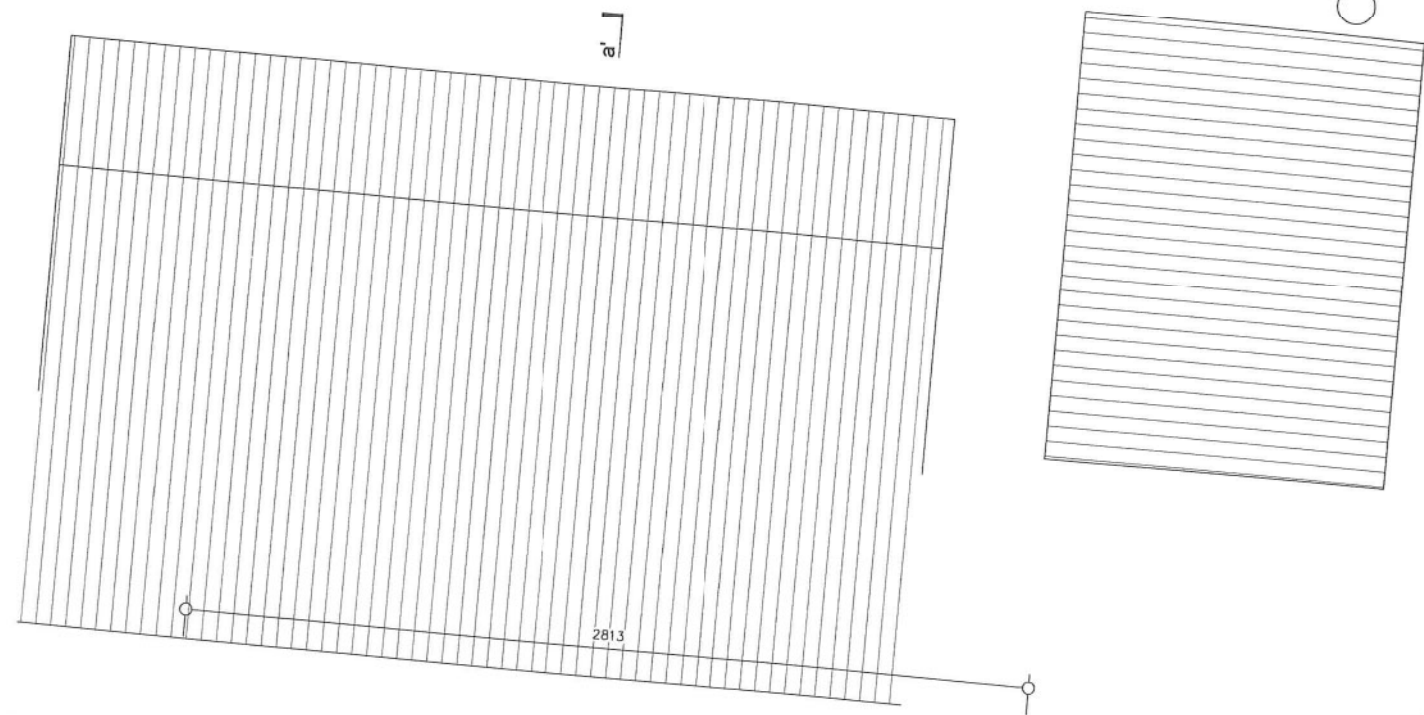
open oproep gemeenschapscentrum STEKENE
DRIESEN-MEERSMAN-THOMAES architecten
Bureau Bouwtechniek voor Architectuur / ABT
Daïdalos



0 1 5m

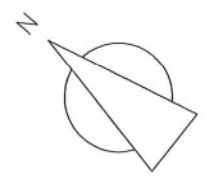
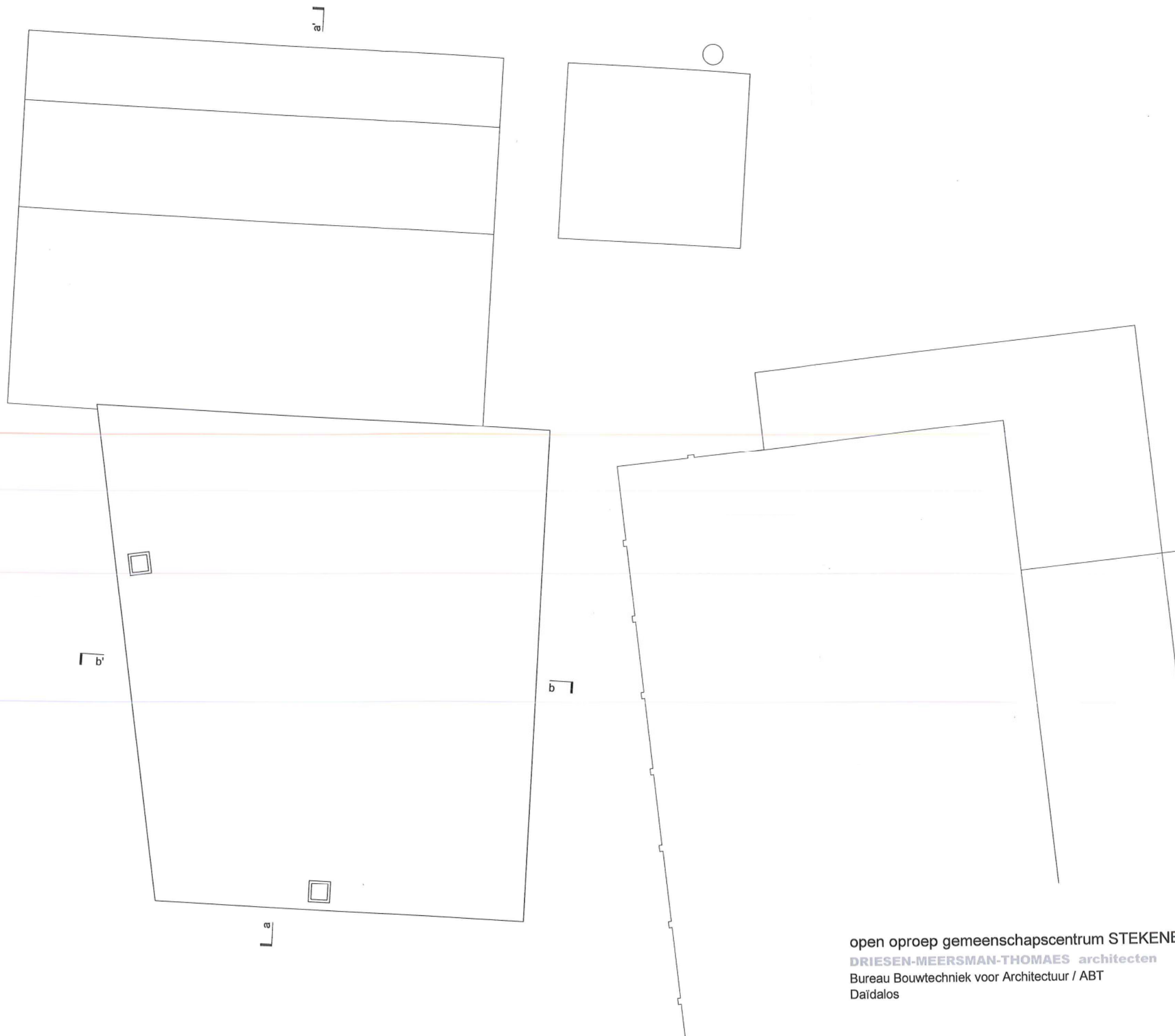
NIVEAU 2

open oproep gemeenschapscentrum STEKENE
DRIESEN-MEERSMAN-THOMAES architecten
Bureau Bouwtechniek voor Architectuur / ABT
Daïdalos



0 1 5m
NIVEAU 3

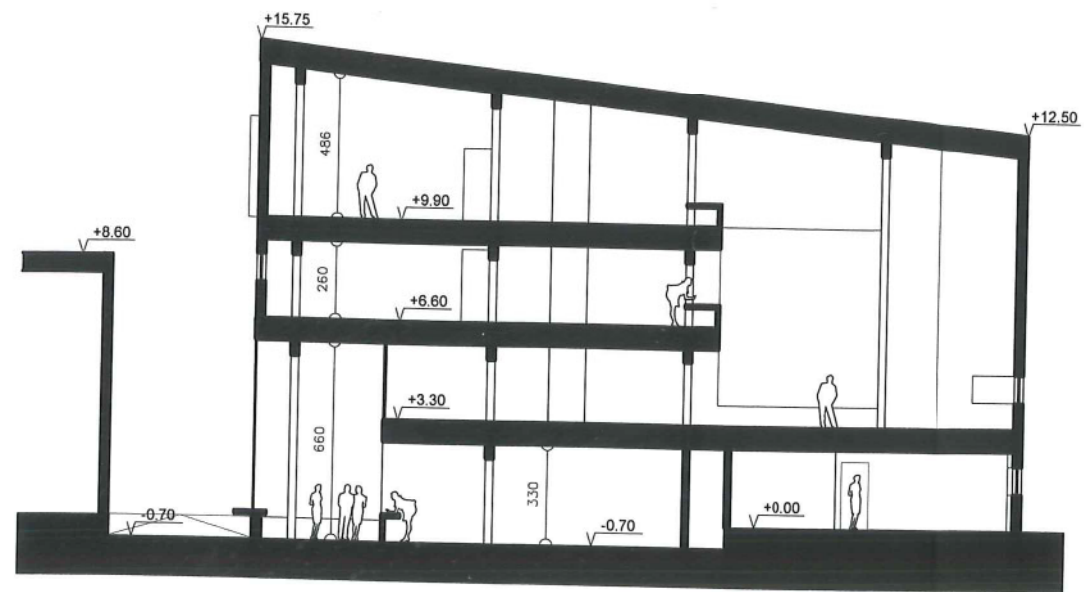
open oproep gemeenschapscentrum STEKENE
DRIESEN-MEERSMAN-THOMAES architecten
 Bureau Bouwtechniek voor Architectuur / ABT
 Daïdalos



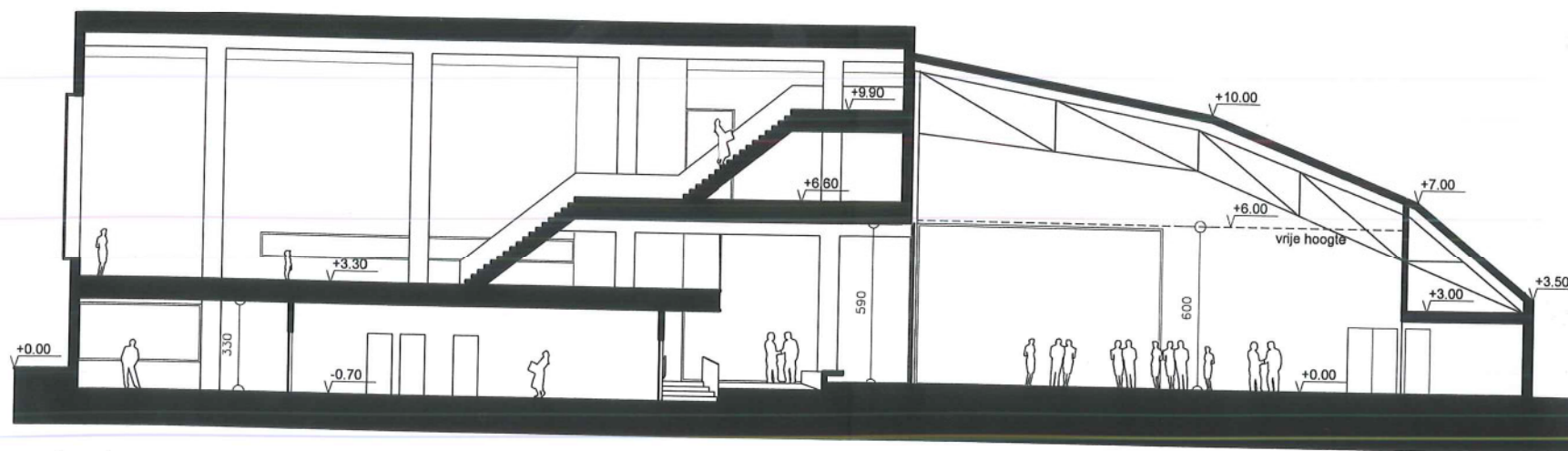
0 1 5m

DAKENPLAN

open oproep gemeenschapscentrum STEKENE
DRIESEN-MEERSMAN-THOMAES architecten
Bureau Bouwtechniek voor Architectuur / ABT
Daídalos



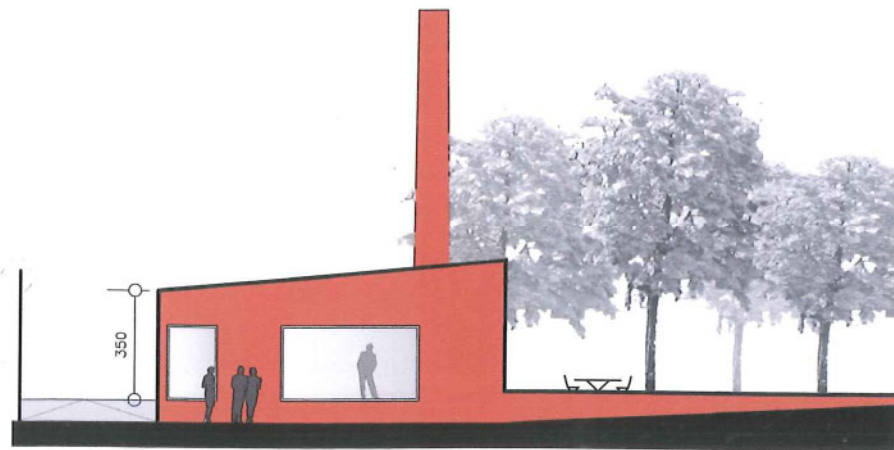
snede bb'



snede aa'



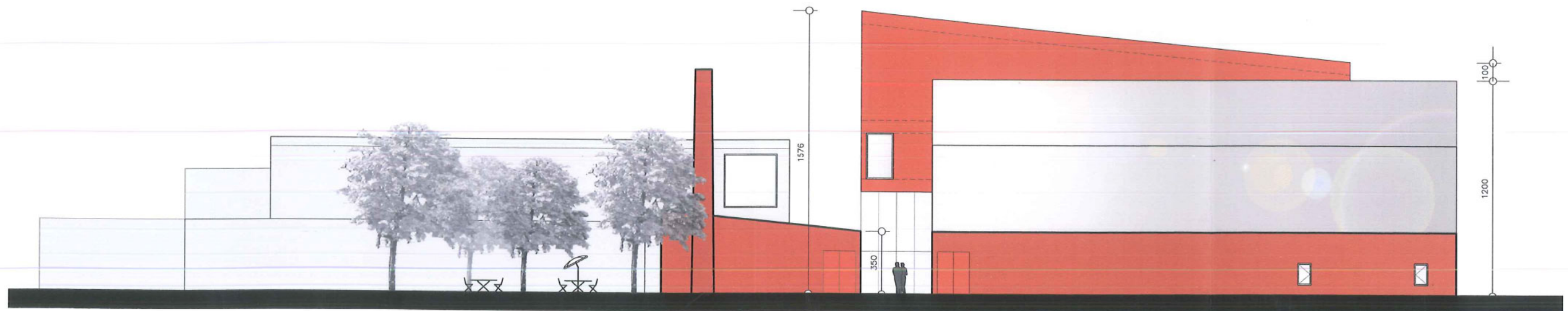
SNEDES aa' & bb'



gevel café ZUID-OOST



gevel café ZUID-WEST



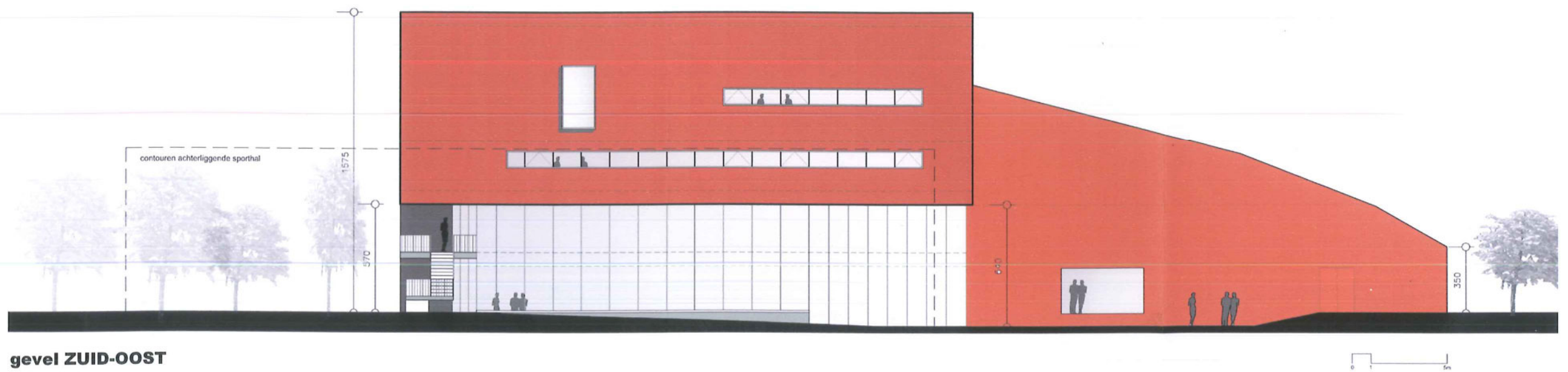
gevel NOORD-OOST



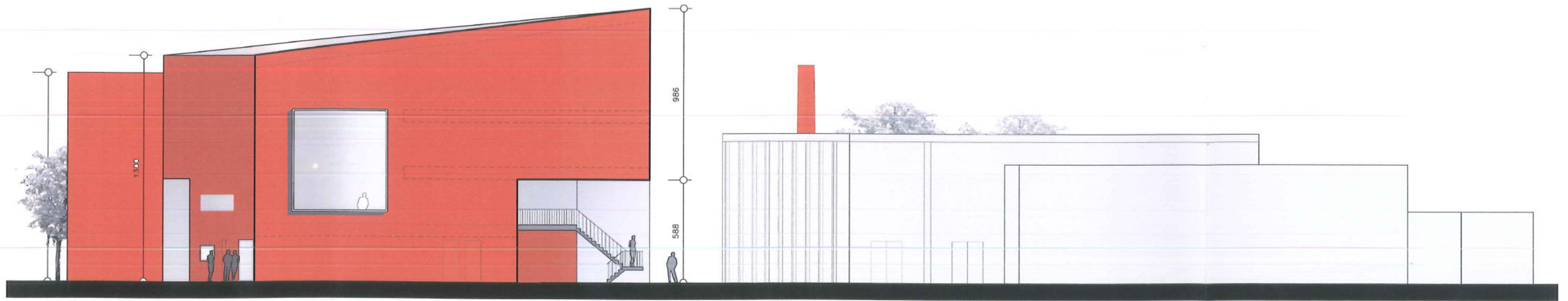


gevel NOORD-WEST

open oproep gemeenschapscentrum STEKENE
DRIESEN-MEERSMAN-THOMAS architecten
Bureau Bouwtechniek voor Architectuur
Daãdalos

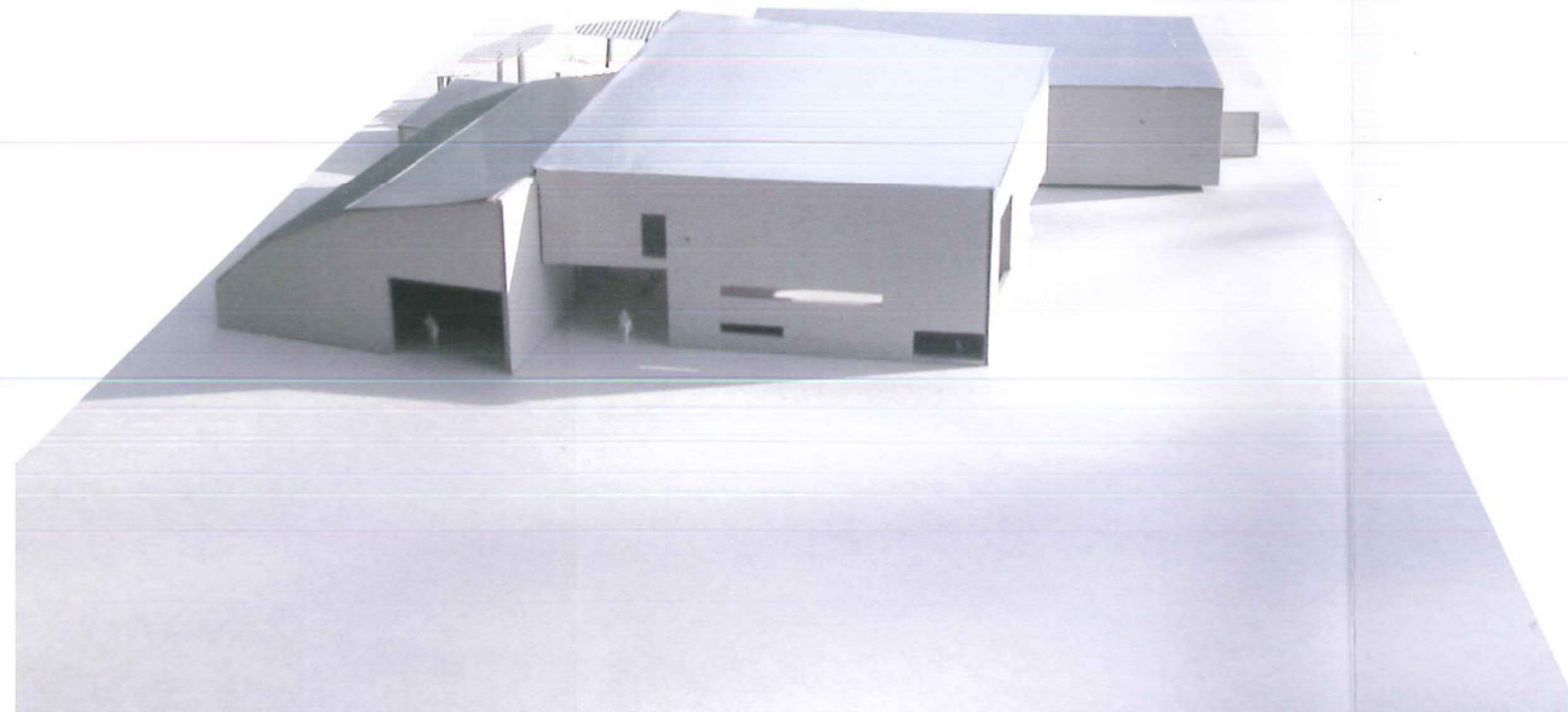
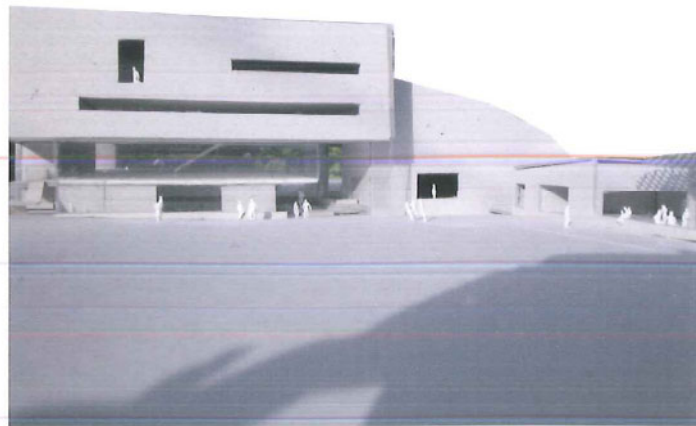
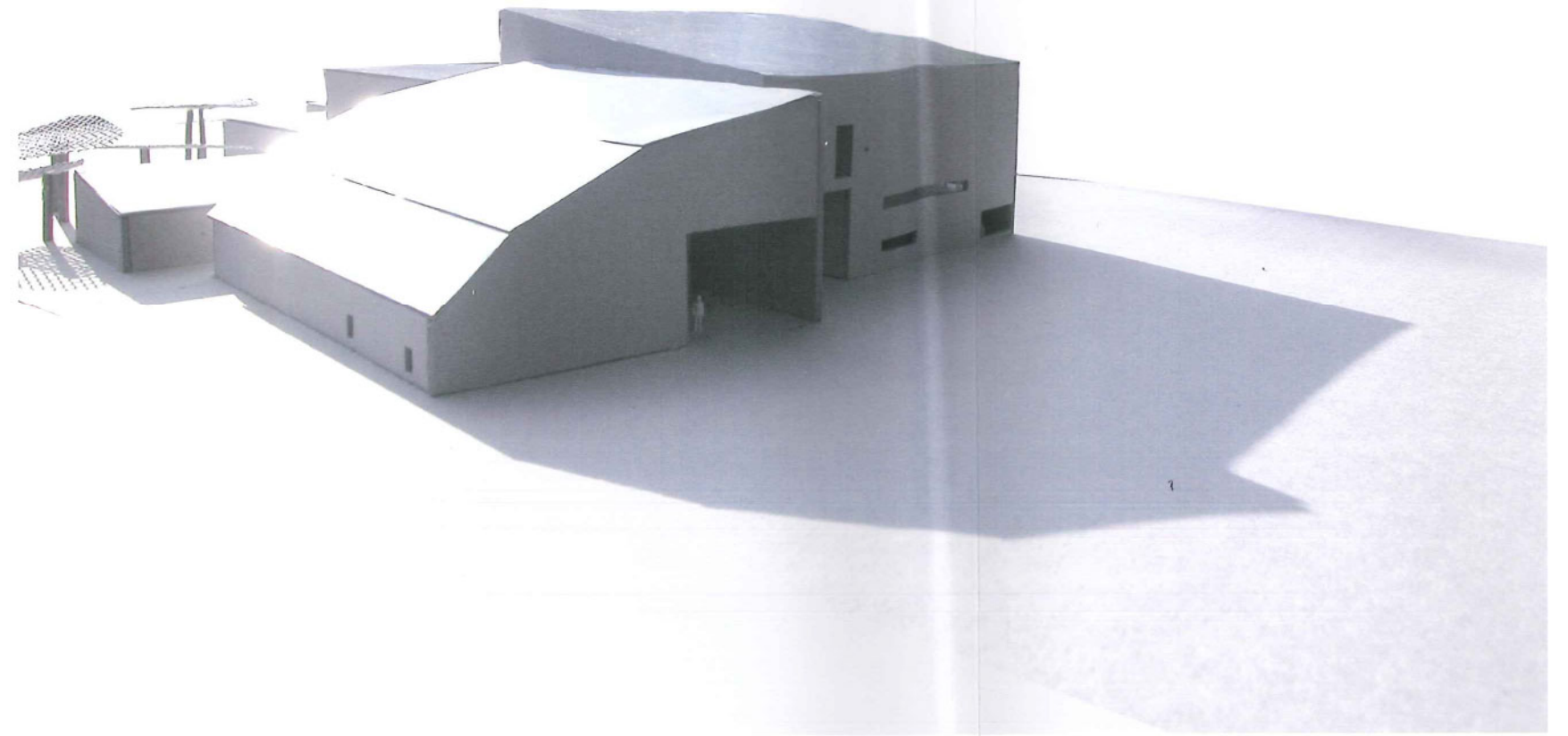


gevel ZUID-OOST



gevel ZUID-WEST

open oproep gemeenschapscentrum STEKENE
DRIESEN-MEERSMAN-THOMAES architecten
Bureau Bouwtechniek voor Architectuur
Daïdalos



open oproep gemeenschapscentrum STEKENE
DRIESEN-MEERSMAN-THOMAS architecten
Bureau Bouwtechniek voor Architectuur / ABT
Daialos