

Opdracht 001416

DE VOLLEDIGE STUDIEOPDRACHT
VOOR DE BOUW VAN EEN
GEBOUW MET SPORTHAL EN
JEUGDACCOMODATIES

Sportlaan | 9160 Lokeren

Opdrachtgevend bestuur:
STAD LOKEREN
Groentemarkt 1 | 9160 Lokeren



Ontwerper code 001416 A

1. INLEIDING



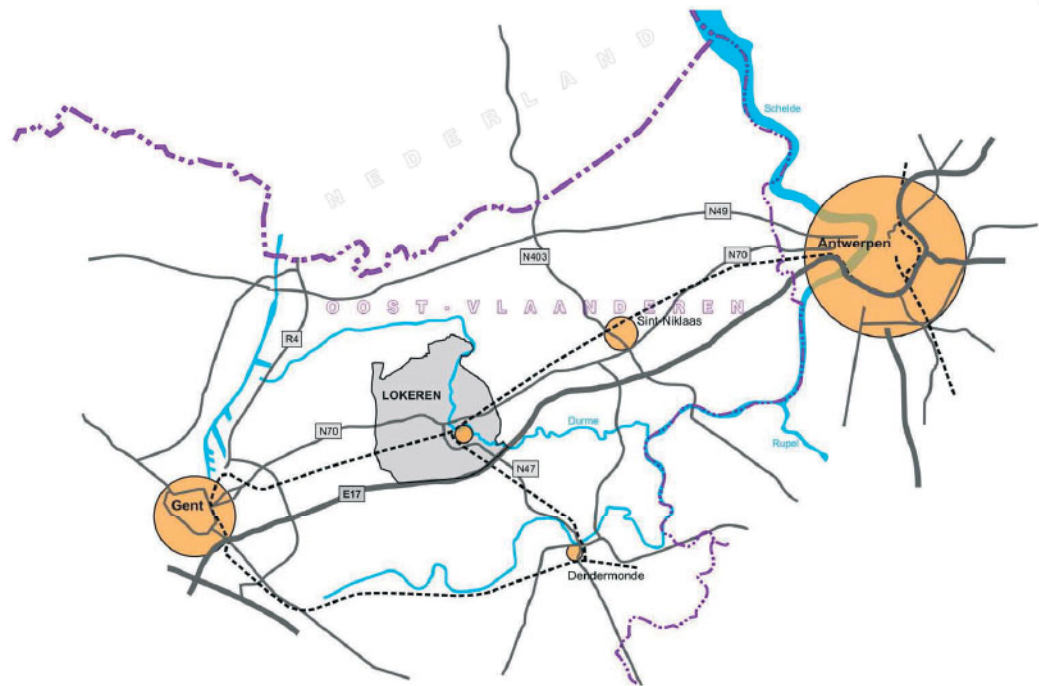
macro

OMGEVING

Lokeren is een gezellige, groene stad. De Moervaart, de Zuidlede en de grillige Durme trekken een spoor van rustig blauw en weelderig groen doorheen het landelijke Eksaarde, het romantische Daknam tot in het hart van Lokeren. Lokeren is een paradijs voor wandelaars en fietsers, ook boottoeristen worden hier verwend met de mogelijkheid om aan te meren in het centrum van de stad, vlakbij de Markt met zijn gezellige terrasjes, eethuizen en winkels.

Lokeren telt vandaag bijna 38.000 inwoners op een oppervlakte van 6.765 ha en is centraal gelegen tussen Antwerpen en Gent.

De stad beschikt over een ruime en gevarieerde economische en sociaal-culturele infrastructuur: industrieparken, een cultureel centrum, sportaccommodaties, kunstgalerijen en een museum en een waaier van kleine en grootwinkelbedrijven. Mede dankzij de gunstige ligging, de verbindingsmogelijkheden en de uitbreiding van de werkgelegenheid is Lokeren een stad die bewoners uit de ruime omgeving aantrekt om er zich te vestigen.



meso

TERREIN

De projectsite is gelegen langs de Sportlaan, één van de belangrijkste toegangswegen tot de stadskern en grenst aan een grote openbare parking De Grote Kaai. Er is een ontsluiting vanuit de Torenstraat die de verbinding vormt met het Kerkplein. Aan de andere kant volgt een fietspad een belangrijke route naar en over de Durme.

De site is gelegen tussen de gedempte oude Durmebedding en de nieuwe loop van de Durme. De onmiddellijke omgeving heeft een groen karakter wat zoveel mogelijk zou moeten kunnen worden behouden.

Momenteel omvat de site het stedelijk zwembad, de stedelijke sporthal en het atletiekplein.

De voorgenomen uitbreiding wil voorzien in een clustering van de verschillende sites 'sport en jeugd'.

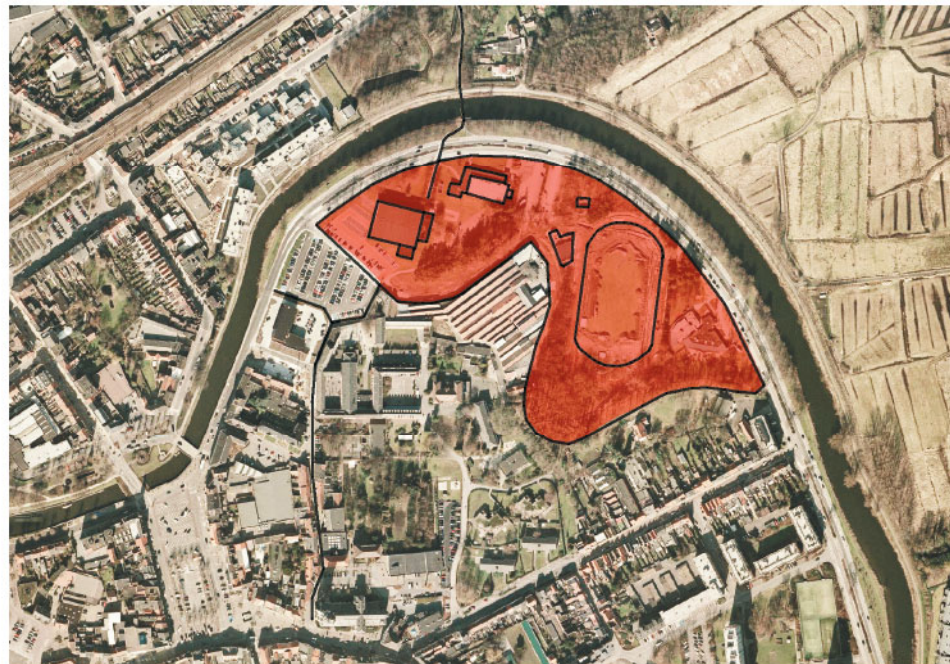
Naast een nieuwe sporthal worden tevens ruimtes gevraagd voor administratie, jeugdwerk, speel-o-theek, kinderopvang en een fuifzaal.

Er wordt geopteerd voor één open, laagdrempelig en duidelijk leesbaar gebouw dat beeldbepalend is voor de site aan de ingang van de stad.

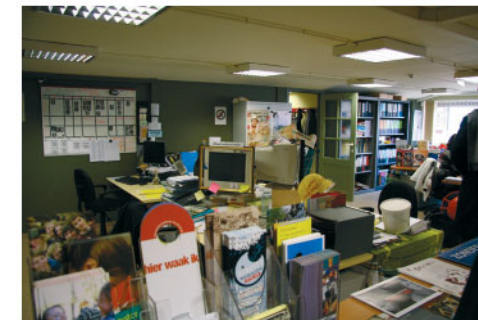
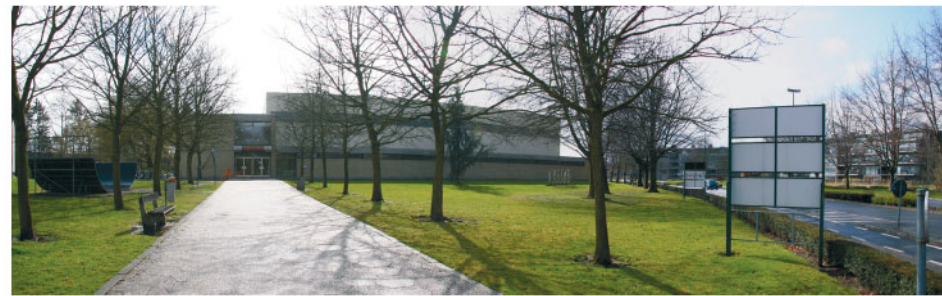
De site 'sportlaan' is gelegen binnen de grenzen van het BPA 'oostelijke omleiding-markt-poststraat'. Er is momenteel een RUP in opmaak dat het gebied zal bestemmen voor bestaande en toekomstige recreatieve accommodaties.

De gezamenlijke oppervlakte van gebouwen mag max.60% bedragen van de totale zone. Bij de inplanting van de gebouwen moet men minstens 6m respecteren tov de zonegrenzen.

De aanleg van fiets- en wandelpaden in de zone is toegelaten zoals ook de infrastructuur tbv ontsluiting met de aangrenzende zones.



micro



00 1416

VOLLEDIGE STUDIEOPDRACHT VOOR
DE BOUW VAN EEN GEBOUW MET SPORHAL EN JEUGDACCOMMODATIES

Sportlaan | LOKEREN

OPDRACHTGEVEND BESTUUR

stad LOKEREN
Groentemarkt 1
9160 Lokeren

ONTWERPER

code :
001416 A

16.09.2008

2. ONTWERPVISIE

LOCATIE EN INPASSING

Het groene karakter van de site en het fiets- en wandeltraject dwars erdoorheen zijn belangrijke elementen die de inpassing van meerdere of grotere gebouwen op de site beïnvloeden. In de stadskern voelt men duidelijk de aanwezigheid van de Durme. De bruggen en de binnenstraten geven een intiem karakter aan de kern. Het is dan ook belangrijk om die vorm van kleinschaligheid ook toe te passen op de site aan de Sportlaan. Momenteel heeft de site een afstandelijk karakter, alsof ze los staat van de stad, ergens ver erbuiten aan de ring. Toch is dat niet zo, enkele een grote parking scheidt de site van de stadskern.

De inpassing van de bestaande gebouwen en de uitbreidingen op het terrein worden gedomineerd door de routes die de site doorkruisen: het fietspad dat de Durme verbindt met de kerk en het marktplein en de ontsluiting vanaf de parking naar de atletiekpiste. Deze insnijdingen in het terrein bepalen de structuur van de bebouwing en geven de sfeer aan van de gehele site.

De prioriteiten op het terrein worden verlegd: niet langer zullen het zwembad en de toegang van de huidige sporthal domineren, maar zal de insnijding van het terrein de hoofdtoon krijgen en zo een intiemere sfeer geven aan het geheel van gebouwen dat in cijfers groter is geworden.

Naast de uitbreiding van het programma, is ook de koppeling van de gebouwen onderling een noodzaak. In exploitatie zou vanuit één centrale inkom het geheel aan gebouwen en diensten controleerbaar moeten kunnen zijn. Vanuit dit gegeven kiezen wij voor een centrale ontvangst op het kruispunt van de drie gebouwen.



00 1416

VOLLEDIGE STUDIEOPDRACHT VOOR
DE BOUW VAN EEN GEBOUW MET SPORHAL EN JEUGDACCOMMODATIES

Sportlaan | LOKEREN

OPDRACHTGEVEND BESTUUR

stad LOKEREN
Groentemarkt 1
9160 Lokeren

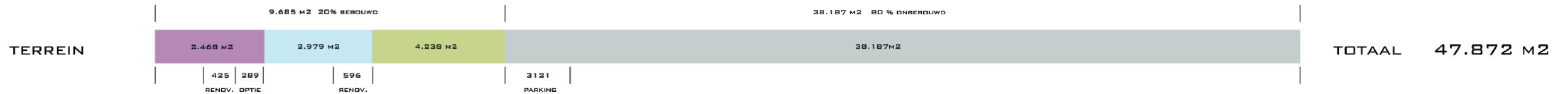
ONTWERPER

code :
001416 A

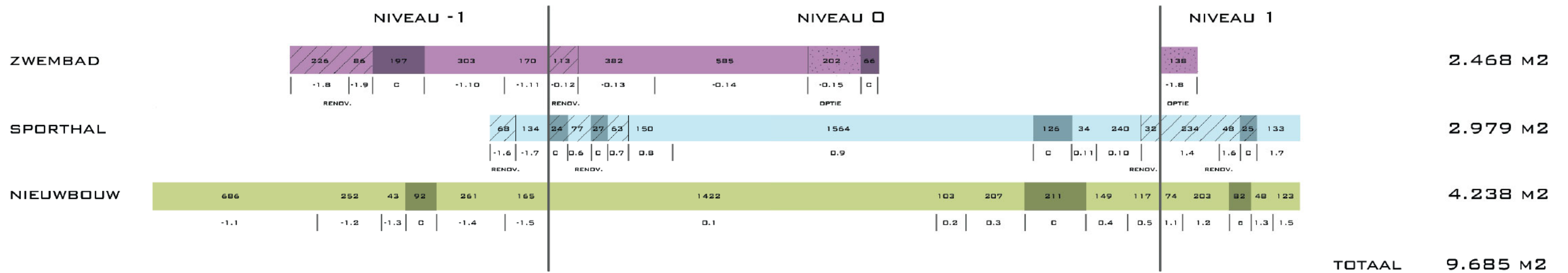
16.09.2008

3. ONTWERP

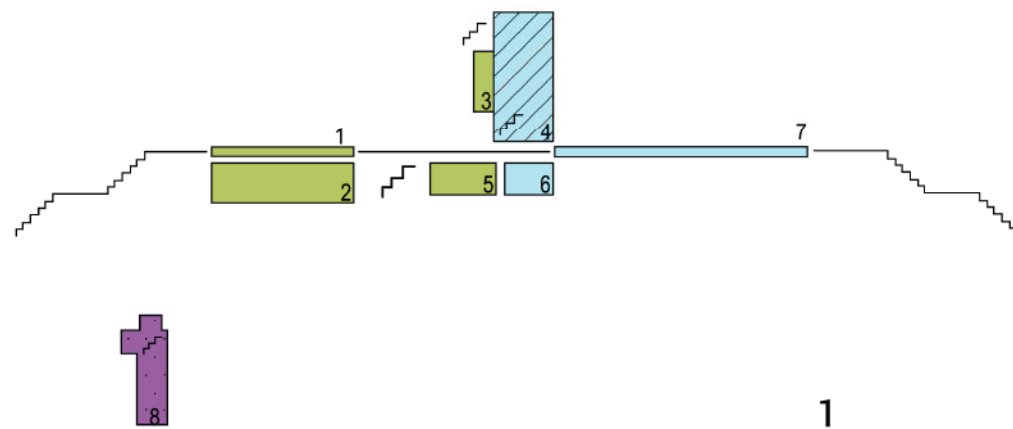
MASSA- EN PROGRAMMASTUDIE



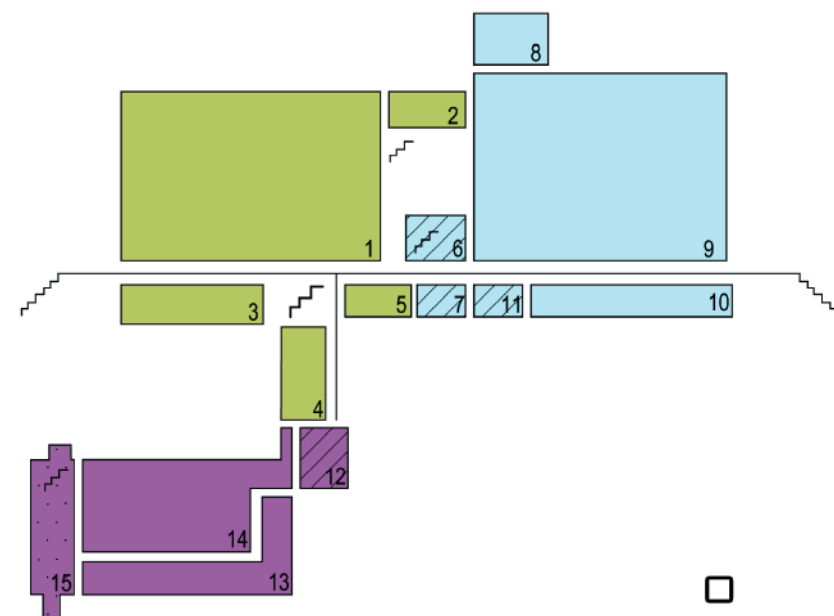
TOTAAL PARKING 3.121 M2
 TOTAAL RENOVATIE 1.035 M2
 TOTAAL OPTIE 289 M2
 TOTAAL CIRCULATIE C 850 M2



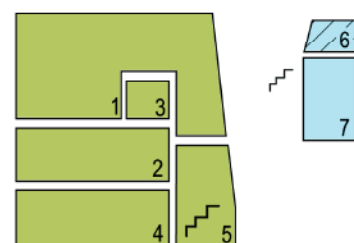
- NIEUWBOUW
- BESTAANDE SPORTHAL
- ZWEMBAD
- RENOVATIE
- OPTIONEEL



- 1.1 BALKON
- 1.2 SPORTDIENST
- 1.3 CAFETARIA
- 1.4 CAFETARIA
- 1.5 VERGADERRUIMTE
- 1.6 SANITAIR
- 1.7 BALKON
- 1.8 WELLNESS

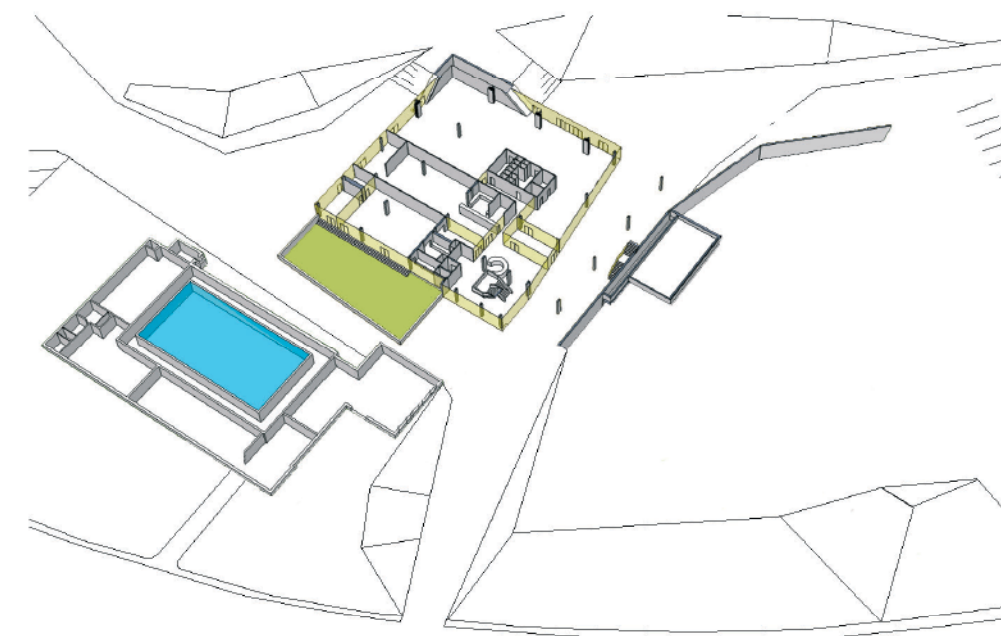
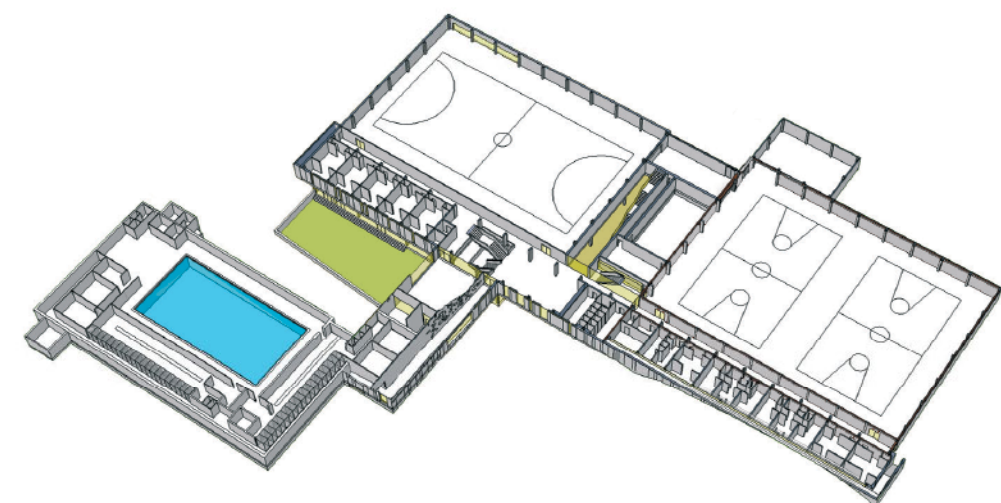
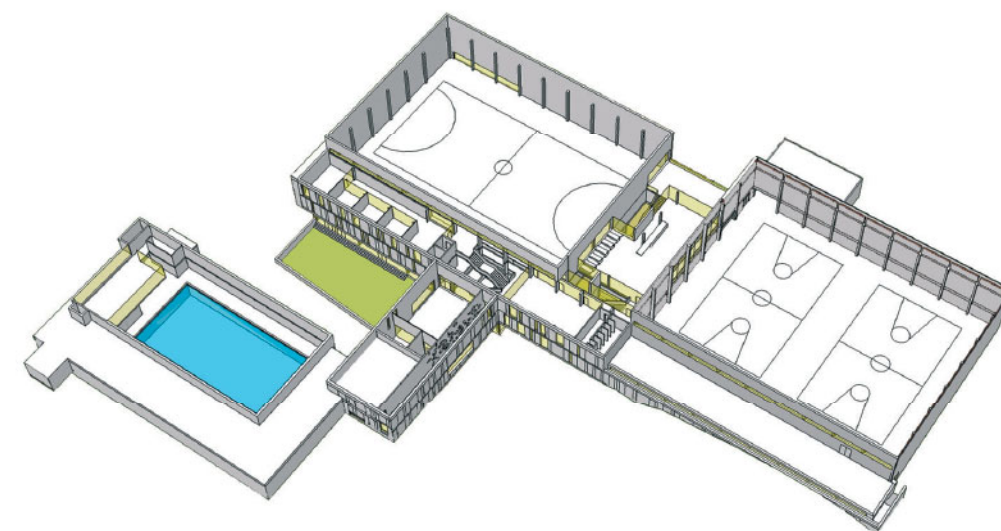


- 0.1 SPORThAL
- 0.2 BERGING
- 0.3 KLEEDKAMERS
- 0.4 JEUGDDIENST
- 0.5 MEETING POINT
- 0.6 CAFETARIA
- 0.7 SANITAIR
- 0.8 BERGING
- 0.9 SPORThAL
- 0.10 KLEEDKAMERS
- 0.11 BERGING
- 0.12 KLEEDKAMERS
- 0.13 KLEEDKAMERS
- 0.14 ZWEMBAD
- 0.15 WELLNESS

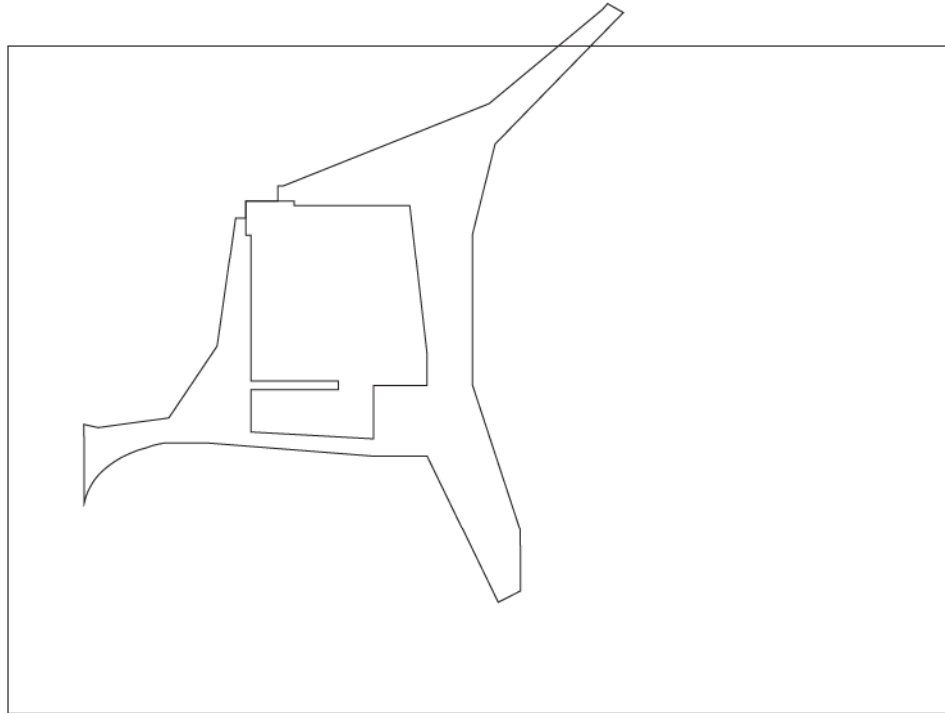


- 1.1 JEUGD
- 1.2 SPELOTHEEK
- 1.3 SANITAIR
- 1.4 KINDEROPVANG
- 1.5 INKOMHAL
- 1.6 TECHNISCHE RUIMTE
- 1.7 TECHNISCHE RUIMTE
- 1.8 ATELIER
- 1.9 GARAGE
- 1.10 TECHNISCHE RUIMTE - STOOKPLAATS
- 1.11 BERGING KAND

- NIEUWBOUW
- BESTAANDE SPORThAL
- ZWEMBAD
- RENOVATIE
- OPTIONEEL



INVULLING PROGRAMMA



Voor de invulling van het programma is uitgegaan van de opgaven uit de opdrachtomschrijving en hebben wij een suggestie gedaan naar concrete invulling. Uiteraard geeft dit slechts aan wat de mogelijkheden van de ruimte zijn. Om meer in detail de zaken in te vullen en op te lossen hebben wij nood aan gesprekken met de gebruikers en bevoegden om zo in een constructieve dialoog het plan te vervolledigen of desgevallend aan te passen.

In grote lijnen komt het gebouw neer op een structuur waar de invulling quasi vrij in te vullen is. Afhankelijk van prioriteiten en gevoeligheden kan er dus nog heel wat worden veranderd en herbekeken.

De vloerpassen van de huidige gebouwen liggen meer dan een meter hoger dan het maaiveld. Dat maakt dat een ondergrondse verdieping slechts twee meter dertig moet zakken onder het niveau van de straat.

Door de insnijdingen in het terrein met de wandel- en fietsroute die de glooiing van de terreinen volgt en zo de nieuwe en de oude Durme-arm met elkaar verbindt, betreed je het complex via die half ondergrondse verdieping.

Een centrale inkom onder een vide die doorzichten verleent naar zowel de binnenruimte als met een toegang naar het cafetaria en haar terras zorgt voor een droog onthaal van bezoekers en gebruikers. Via een inkom sas bereik je de centrale hal met een monumentale trap, lift en een algemene infobalie. Deze balie bedient het volledige gebouw: je kan er tickets kopen, reserveren, informatie vragen,... en het zorgt meteen voor een warm onthaal en controle op wie in- en uitgaat. Alle andere lokalen en diensten worden voorzien van elektronische toegangscontrole.

ORIËNTATIE

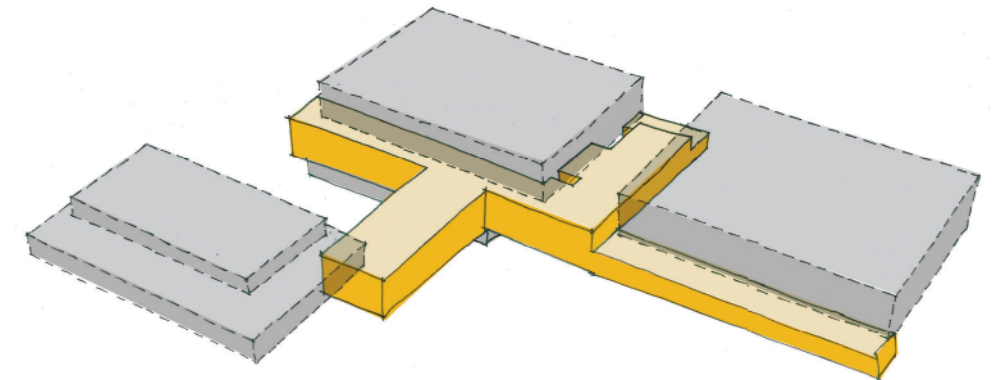
De oriëntatie van een gebouw beïnvloedt niet alleen de licht- en warmtetoetreding, maar bepaalt ook de zichten. In het ontwerp is rekening gehouden met een optimale oriëntatie van de ruimten in beide zin. De gebruiksruidten voor sport zijn voorzien van noorderlicht, terwijl het cafetaria zich opent naar de zon. De doorzichten vanuit de centrale, publieke ruimten zorgen voor een sociale controle op het geheel van de routing doorheen het gebouw. Door de centrale ruimten zo transparant te maken en ze dmv vides en doorzichten met elkaar te verbinden, behoudt de bezoeker ook makkelijker zicht op de plek waar hij zich bevindt.

VOLUMETRIE

De drie hoofdvolumes, sporthallen en zwembad worden gelinkt door een sleutel-module.

Deze module is deels nieuwbouw, deels verbouwing en schakelt fysiek de drie gebouwen aan elkaar. Centraal in die sleutel bevinden zich de trappen en de lift en is deze module voorzien van boeiende doorzichten, vides en publieke plekken. Centraal op niveau 0 is een soort 'marktplaats' gemaakt, een lounge, infopunt dat in verbinding staat met de centrale balie en de inkom en met de bovenliggende balkons.

In ons voorstel is de sleutel maximaal uitgewerkt dwz dat het ook alle nieuwe kantoren bevat die in het programma zijn omschreven.



COMPACTHEID

De compactheid van een gebouw heeft invloed op verschillende aspecten: het energiehuishouding, de circulatie en de kostprijs. Het complex –te lezen als het geheel aan gebouwen, bestaand én nieuw- is georganiseerd vanuit één knoep: de centrale inkomhal met balie, trap en lift. Vanuit deze knoep kan je rechtstreeks alle diensten en ruimten bereiken zonder extra circulatiegangen. De verbinding van de verschillende ruimten gebeurt door vides of ruimten met een publieke betekenis.





00 1416

VOLLEDIGE STUDIEOPDRACHT VOOR
DE BOUW VAN EEN GEBOUW MET SPORHAL EN JEUGDACCOMMODATIES

Sportlaan | LOKEREN

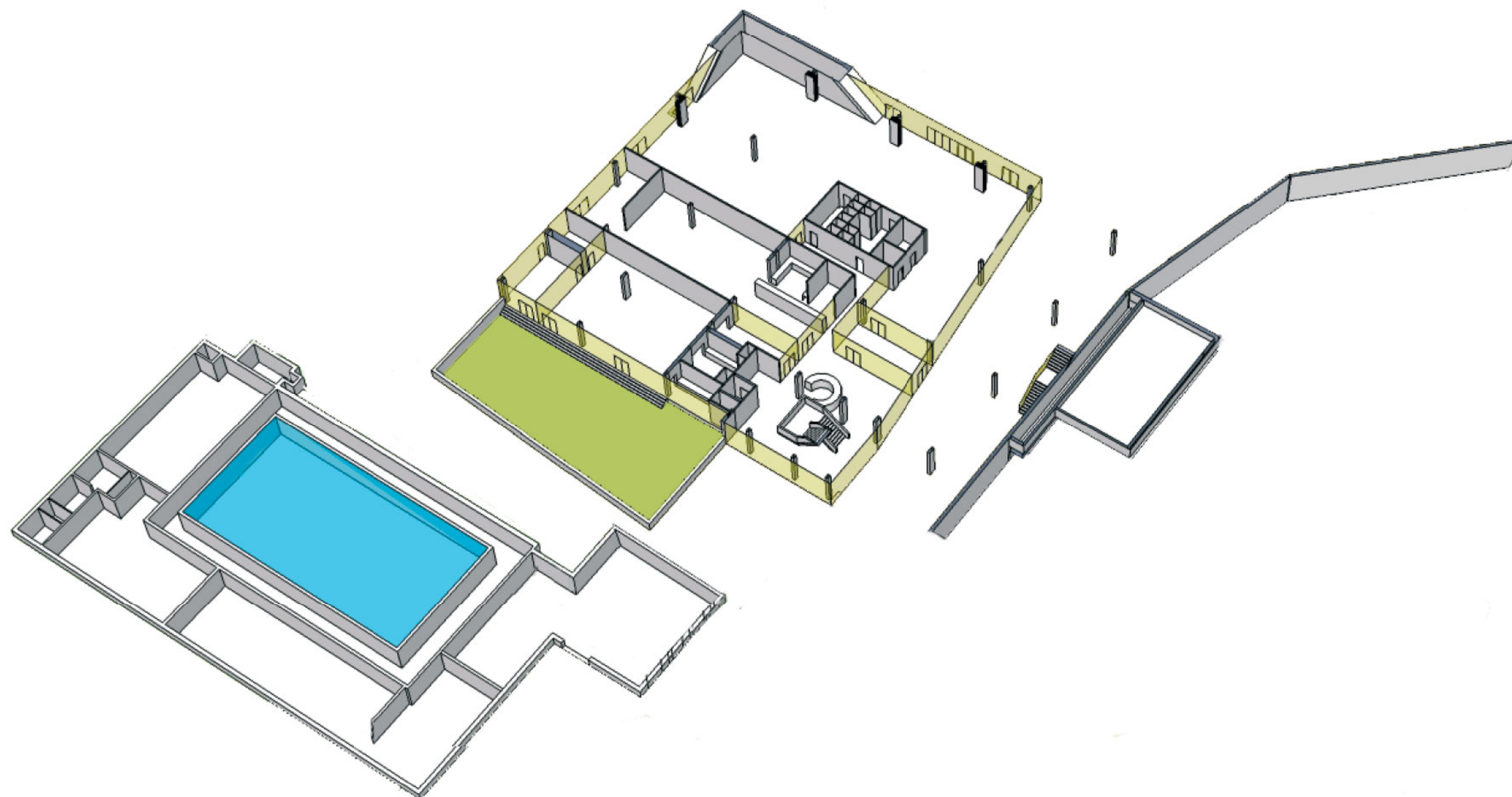
OPDRACHTGEVEND BESTUUR

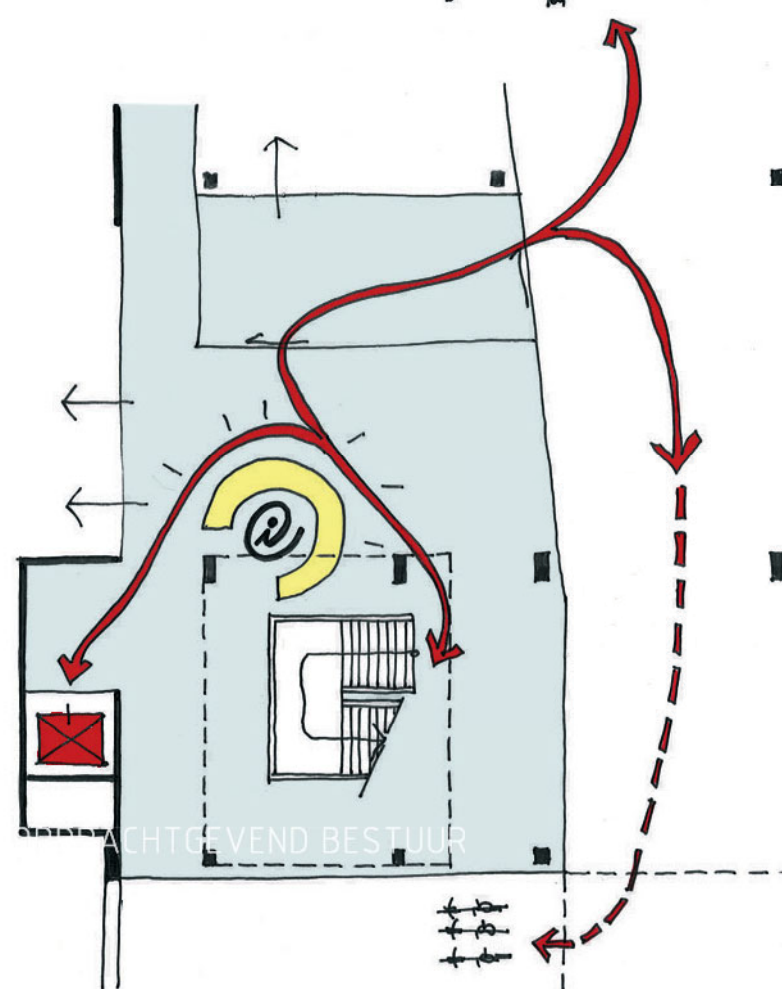
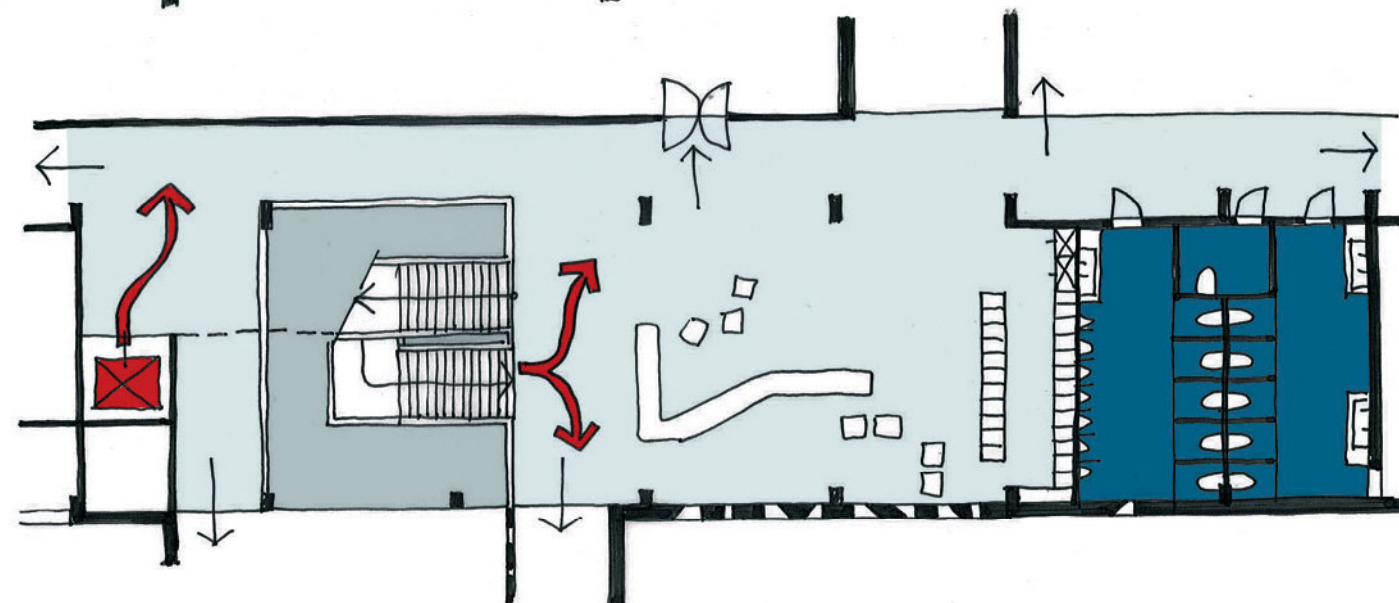
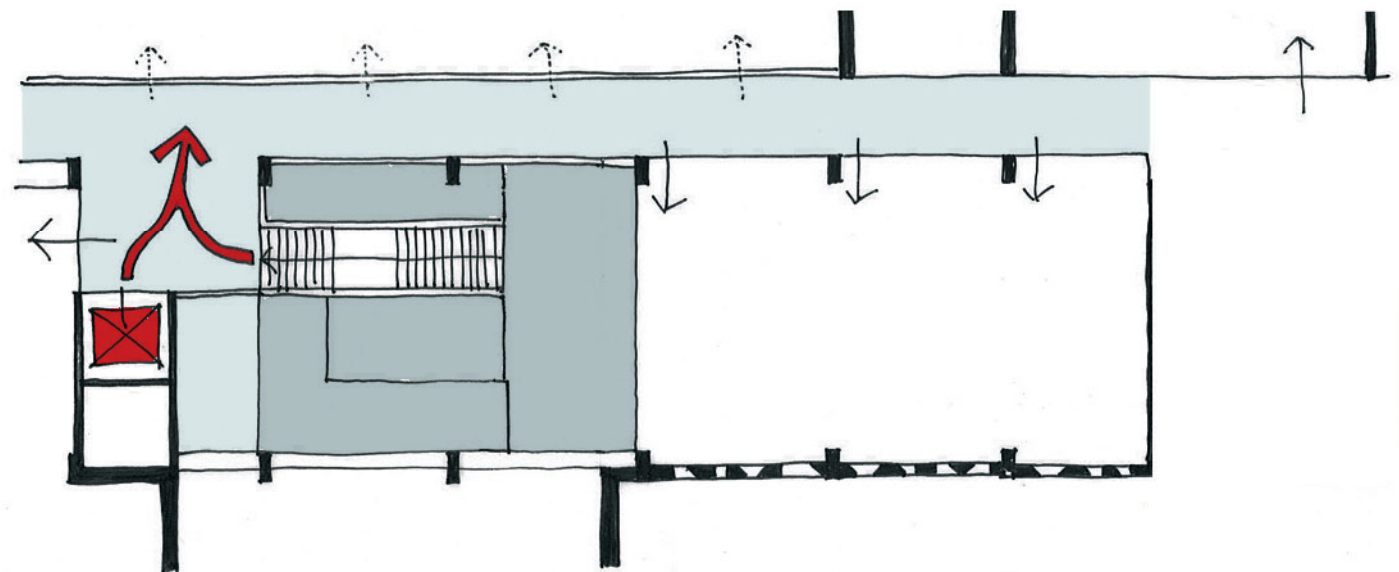
stad LOKEREN
Groentemarkt 1
9160 Lokeren

ONTWERPER

code :
001416 A

16.09.2008





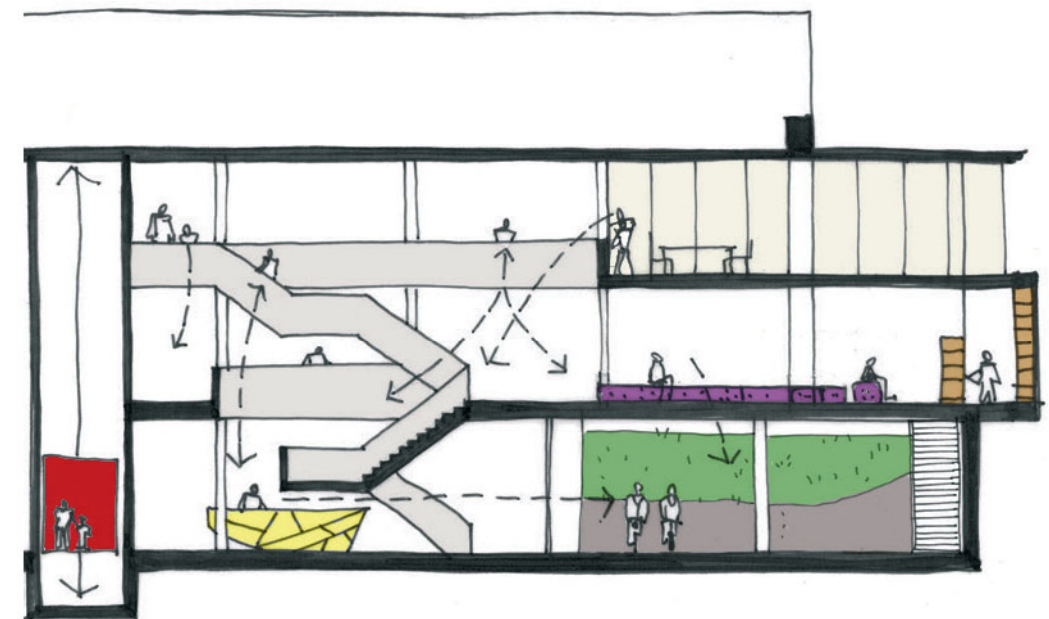
INKOM EN CIRCULATIE

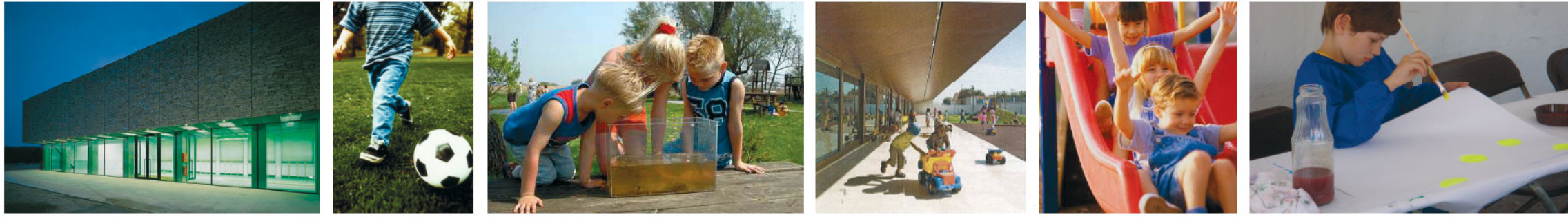
Vanuit de centrale hal heeft de bezoeker toegang tot de verschillende lagen van het gebouw.

Bezoekers voor jeugdactiviteiten, kinderopvang en speltheek kunnen terecht op deze nieuwe begane grond, de sporters gaan één niveau hoger en de bezoekers gaan nog een verdieping hoger.

Dankzij de compacte organisatie rond die centrale, opengewerkte kern zijn de afstanden tussen de diensten optimaal klein. Het onthaal beneden zit in afstand zeer kort bij de kantoren van de jeugddienst en de kantoren van de sportdienst heemaal bovenaan. Visueel is er zelfs rechtstreeks contact via de opengewerkte knoop.

De circulatieruimte is tot een minimum beperkt; nauwelijks gangen of hallen, tenzij ze ook een specifieke functie hebben bvb de balkons aan de sporthallen of de centrale lounge tussen de gangen van de kleedkamers.





KINDEROPVANG

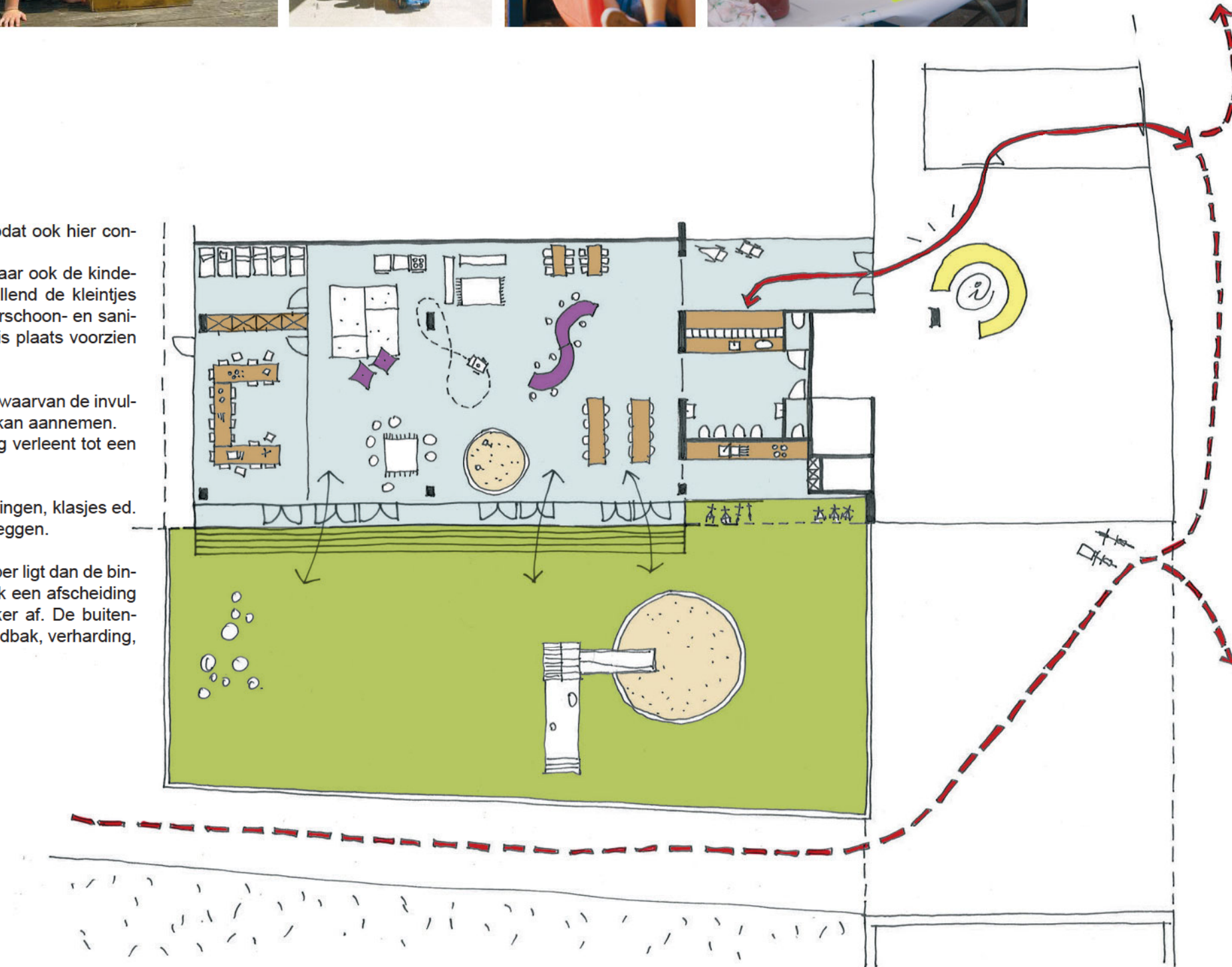
Deze ruimte is gelegen op het inkomniveau achter de balie zodat ook hier controle is op wie in- en uitgaat.

Ouders brengen en halen hun kinderen via een onthaalsas, waar ook de kinderen hun spulletjes kunnen worden achtergelaten en desgevallend de kleintjes kunnen worden verschoond. Achter dit sas voorzien we een verschoon- en sanitairzone voor de kinderen en voor het personeel. Daarachter is plaats voorzien voor een keuken.

Voor de kinderen voorzien we een grote, vrij indeelbare ruimte, waarvan de invulling kan variëren of dmv vaste indelingen zijn definitieve vorm kan aannemen. De breedtegevel is een grote glaspui die rechtstreeks toegang verleent tot een afgesloten speelruimte voor de kinderopvang.

Daarnaast is ook een afsluitbaar lokaal voorzien voor vergaderingen, klasjes ed. en een afgesloten ruimte om een aantal kleintjes te slapen te leggen.

De buitenruimte is afgebakend doordat het ongeveer 60cm dieper ligt dan de binnenruimte. De borstwering die rondom rond loopt is tevens ook een afscheiding is tussen het verbindingspad en bakent het gebied nog sterker af. De buitenruimte kan naar wens worden ingevuld met speelmateriaal, zandbak, verharding, groen,....

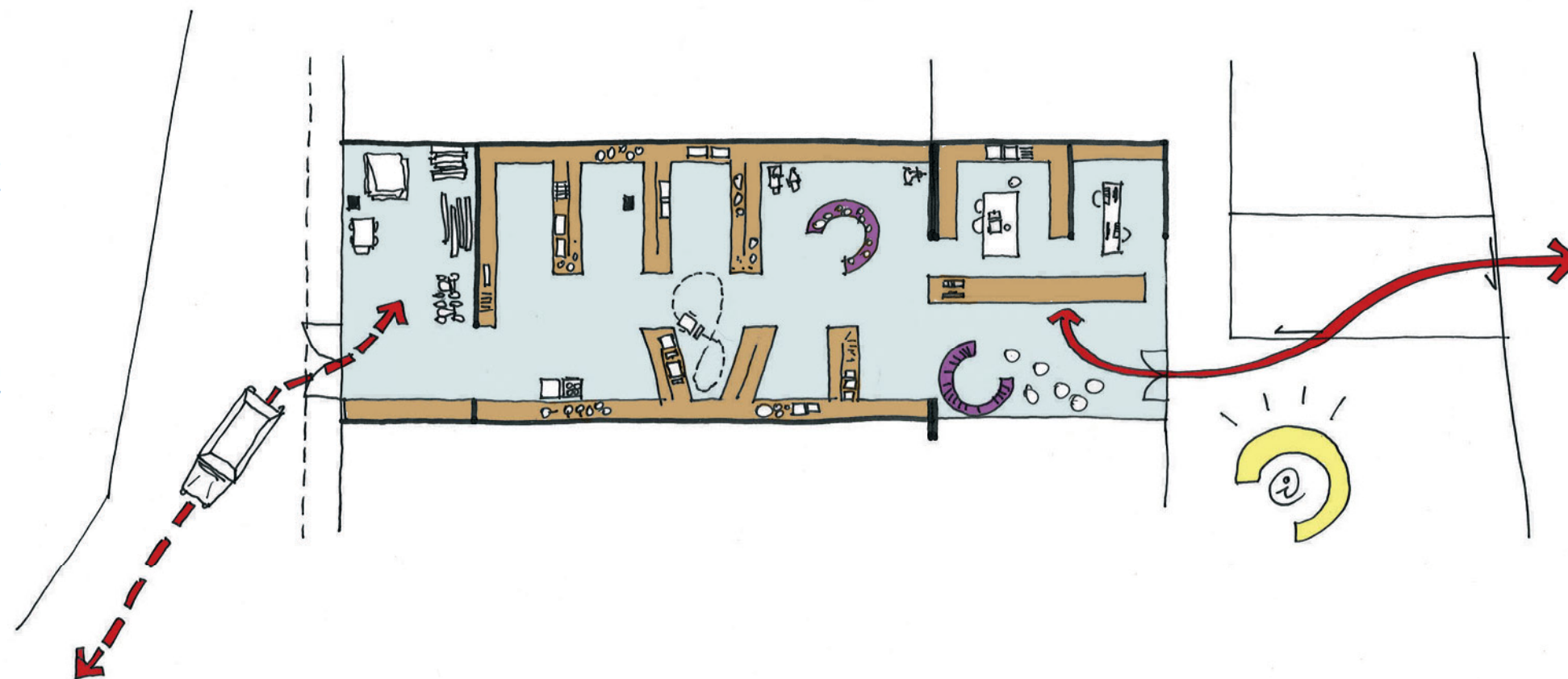


SPELOTHEEK

Deze ruimte ligt tussen de kinderopvang en de lokalen voor de jeugdwerking. De dienst is bereikbaar via de centrale balie, maar heeft ook een ontsluiting achteraan voor het leveren en ophalen van groot materiaal.

Wij voorzien een interne balie voor het inleveren van ontleend speelgoed, een kantoor en een ruimte voor herstellen en poetsen van speelgoed.

De indeling is ook hier slechts een suggestie van wat mogelijk zou kunnen zijn. Wij voorzien veel rekken met een fijn accent en schaalementen en vooraan een leeshoekje voor de kinderen. Achteraan is een grote ruimte gereserveerd voor groot materiaal, al dan niet afsluitbaar van de rest van de spelothek.



WERKPLAATS

Wij voorzien een verschuiving van de technische werkplaats naar de andere hoek van de kelders van het zwembad, maar voorzien enkele aanpassingen.

Door de nivellering van ons terrein, kunnen we rechtstreeks daglicht geven aan de achterliggende ruimte en door de inkom aan de Sportlaan te vergroten, kunnen we de mogelijkheid bieden om een lichte vrachtwagen te stallen in de voorste kelder. Dat impliceert dat het stallen van kano's zal verplaatst worden naar de huidige werkplaats en dat we ook in die ruimte voldoende plaats zien om de fietsen van het personeel te stallen.

Door deze minimale ingrepen trachten we zoveel mogelijk bestaande ruimte te optimaliseren.

JEUGDWERKING

De jeugdwerking heeft in het gebouw een belangrijke plaats. Jongeren van alle leeftijden moeten zich kunnen vinden in de sfeer van het complex en er zich in thuisvoelen.

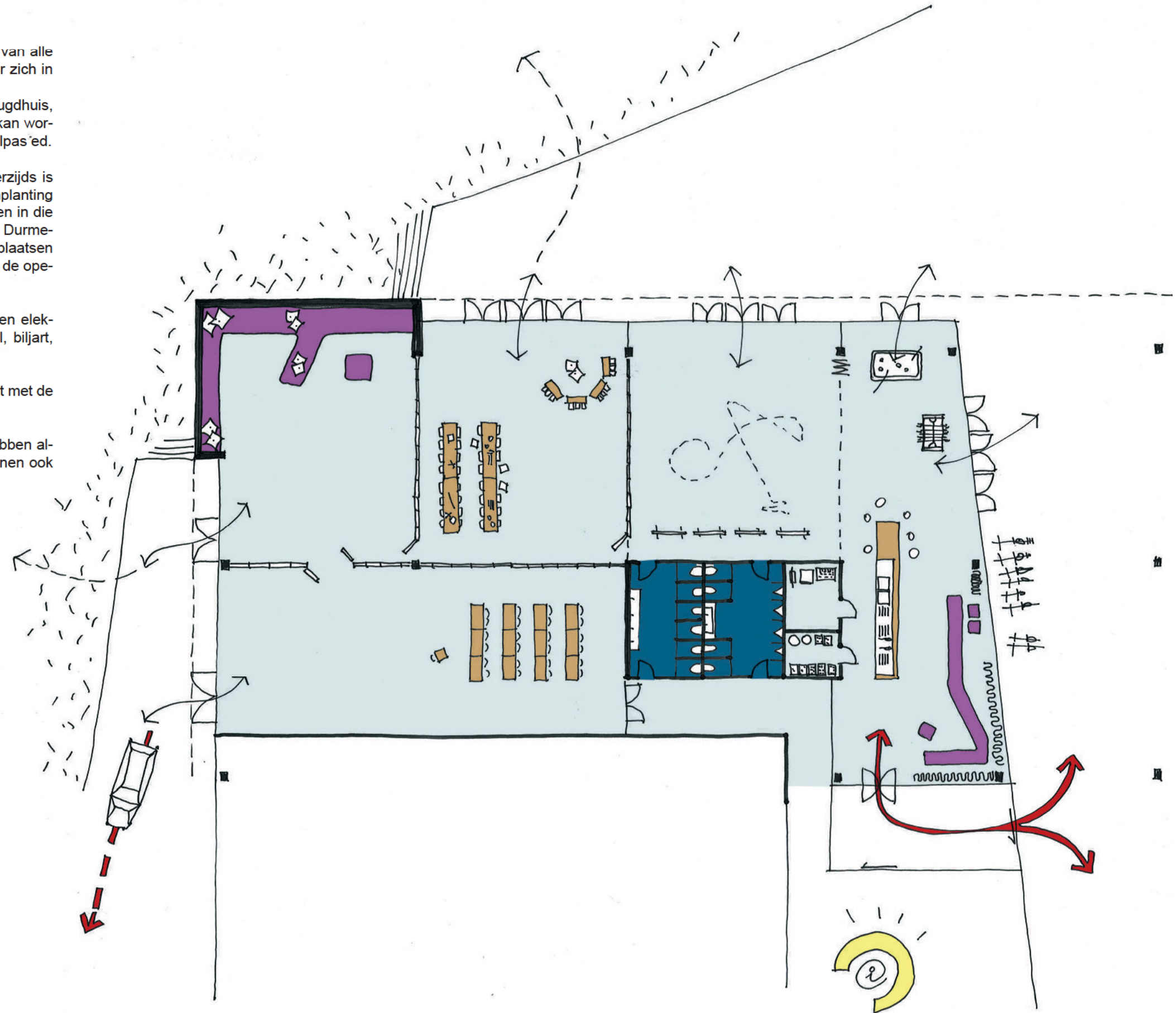
De lokalen voor de jeugdwerking kan je indelen in twee: enerzijds het jeugdhuis, kloppend hart van de lokale jeugdwerking en anderzijds de fuifzaal die kan worden omgetoverd tot vier, afhankelijk functionerende ruimten voor grabbelpas'ed.

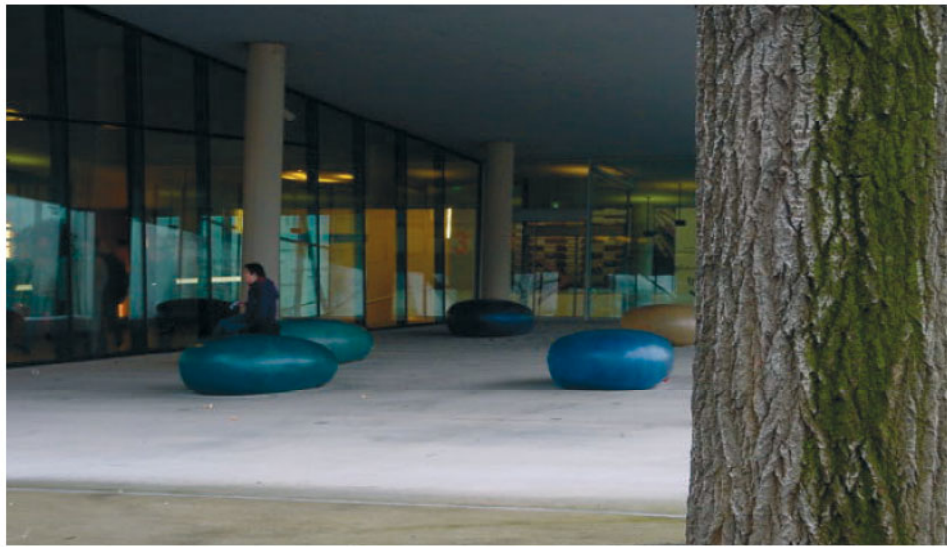
Het jeugdlokaal zelf is gesitueerd aan de inkom van het complex. Enerzijds is er zo een zekere sociale controle overdag, maar anderzijds heeft die inplanting leven aan de ondergrondse doorgang 's avonds. Jongeren komen samen in die hoek, enigzins afgeschermd door het talud dat zich opent naar de oude Durmevallei, geven leven aan het hellende plein, kunnen hun fietsen droog plaatsen onder de luifels en kunnen hun lokalen desgevallend openstellen buiten de opensuren van het complex.

Het lokaal is voorzien van een vaste toog, een bergplaats voor drank en elektrisch materiaal en losse, vrij in te vullen elementen zoals tafelvoetbal, biljart, zithoek,...

Dit lokaal kan afzonderlijk functioneren of kan in verbinding worden gezet met de aanpalende ruimten indien een groter evenement plaatsvindt.

De andere vier lokalen kunnen dus ook afzonderlijk functioneren. Ze hebben allen rechtstreeks zicht, licht en toegangen tot de buitenruimte, maar kunnen ook centraal via de balie worden bediend. Een sanitaire kern verbindt alle ruimten met elkaar.





00 1416

VOLLEDIGE STUDIEOPDRACHT VOOR
DE BOUW VAN EEN GEBOUW MET SPORHAL EN JEUGDACCOMMODATIES

Sportlaan | LOKEREN

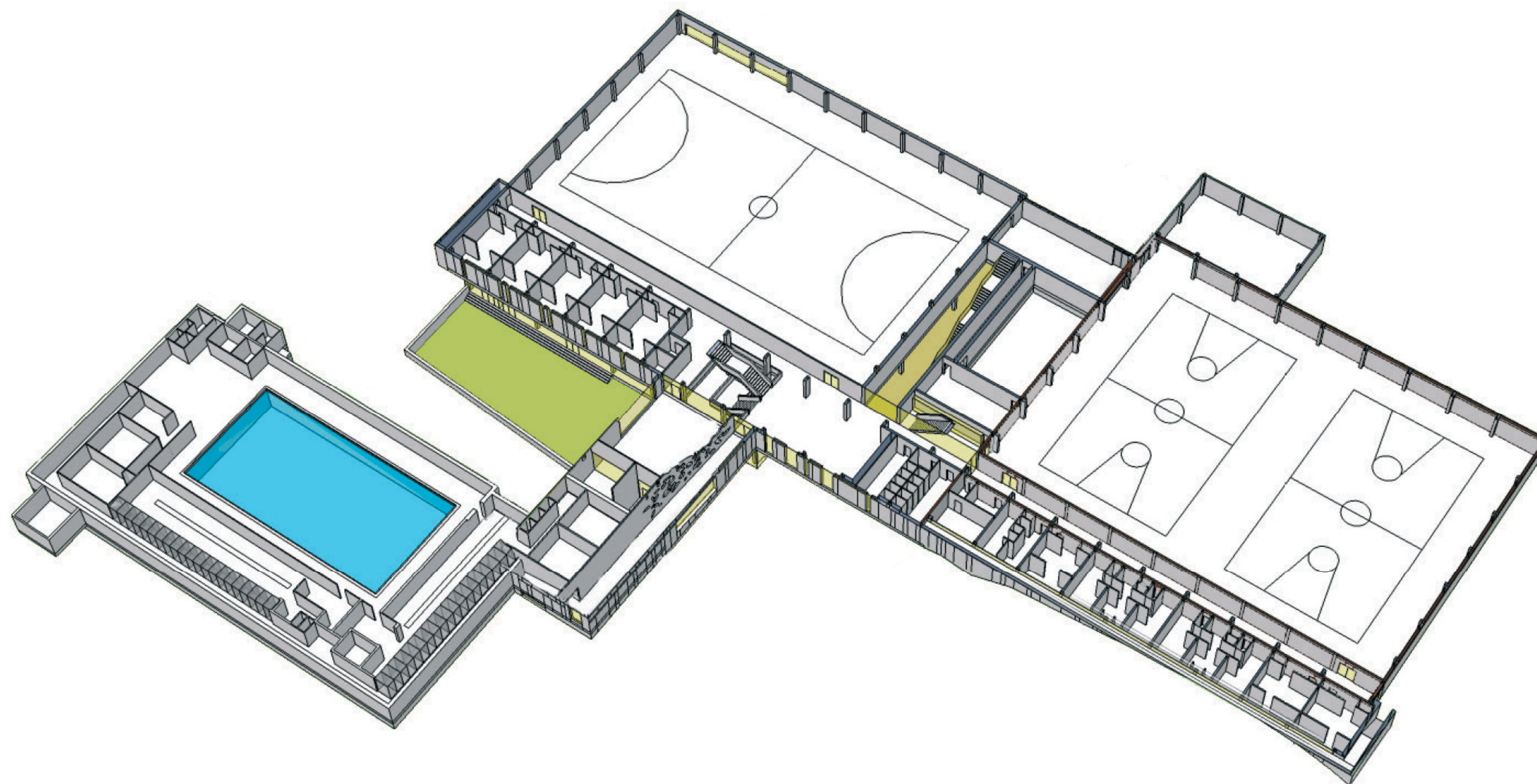
OPDRACHTGEVEND BESTUUR

stad LOKEREN
Groentemarkt 1
9160 Lokeren

ONTWERPER

code :
001416 A

16.09.2008



NIVEAU 0

LOUNGE INFOPUNT

Via de centrale trappenkern bereik je de eerste verdieping of het niveau 0. In deze ruimte voorzien we een tweede hal, een lounge of infopunt met bijkomende functies:

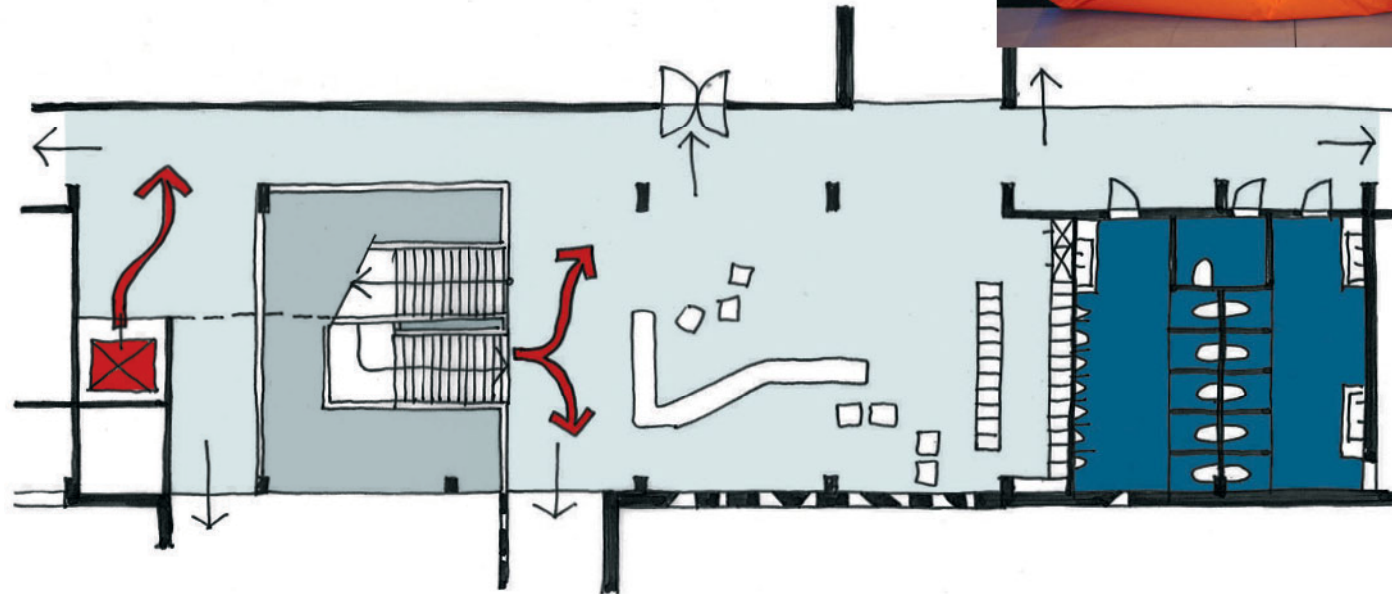
- sporters die wachten, kunnen hier praten, de drankautomaten gebruiken,...
- hier kan informatie over de clubs en de wedstrijden worden meegegeven
- op een scherm kunnen wedstrijden worden vertoond
- groepen kunnen hier ongestoord verzamelen of dingen opbergen in de lockers
- centraal verzamelpunt voor wie verspreid in het gebouw zat
- monitoren of organisatoren van evenementen kunnen hier informeel afspreken
- ouders kunnen hier wachten om hun kinderen op te halen als ze geen gebruik willen maken van het cafetaria.

Deze ruimte heeft een spilfunctie: door de inplanting heeft ze zicht op beide toegangswegen naar de inkom.

Ze vormt een schakel tussen sporters en bezoekers.

Ze vormt ook de schakel tussen beide sporthallen en het zwembad.

Van hieruit is ook een rechtstreekse toegang mogelijk naar het cafetaria.



KLEEDKAMERS

Volgens het stramien van de bestaande sporthal zijn de kleedkamers in het nieuwe deel gelegen in het verlengde. De ruimte voor EHBO en voor de scheidsrechters kan worden behouden of, zoals in ons voorstel, geoptimaliseerd door ze minimaal te verbouwen.

SPORTHAL

De sporthal is een meteen het grootste volume van het hele complex. Door deze naast de andere sporthal te plaatsen krijgt ze een evenwicht op het terrein. Bovendien zijn beide geschakeld door een opslagruimte voor toestellen die gemeenschappelijk kan worden gebruikt.

De hal is conform de gevraagde afmetingen en voorzien van een balkon op de hoger gelegen verdieping. Aan de zijde van de oude Durmebedding is zij voorzien van lage panoramische ramen en een poort om bij eventuele manifestaties materiaal naar binnen te brengen.

Centraal tussen beide sporthallen is het cafetaria ondergebracht op de hoger liggende verdieping. Daarom voorzien we dan ook ramen naar dat cafetaria en naar het terras om bezoekers uit te nodigen de wedstrijden of activiteiten te volgen.

INKOM ZWEMBAD

Het bestaande zwembadgebouw wordt zoveel mogelijk behouden zonder al te veel ingrepen. Om het mogelijk te maken via de centrale inkomhal en balie het zwembad te bedienen, hebben wij de toegang vooraan aan de Sportlaan gesupprimeerd en verlegd naar de huidige achterzijde van het gebouw. Door de huidige twee grote kleedkamers te verdraaien, kunnen we toegang voorzien vanuit de centrale hal. Via een hellingbaan langs de jeugddienst, voorzien van een semi-transparante wand en een groot panoramisch raam naar de inkompartij, bereik je de nieuwe inkom van het zwembad.

De bestaande inkompartij en de kantoren bovenaan in het bestaande zwembad zijn niet meer van toepassing. In de plannen voorzien we de mogelijkheid om een opfrisbeurt te geven aan het zwembad: de inplanting van een jacuzzi (oud cafetaria), sauna's, rustruimte, solarium en fitness op de verdieping met een afkoelend terras.

Uiteraard kan ook het huidige cafetaria tijdelijk worden behouden of kan deze ruimte ook toegewezen worden aan een deel diensten bvb de sportdienst zodat ruim 200m² minder dient voorzien te worden in de nieuwbouw, ware het niet dat het afbreuk zou doen aan het concept om werkelijk alle mensen samen te brengen in het nieuwe jeugd- en sporthart van Lokeren. Daarnaast weegt de twijfelachtige staat en de lange termijnbestemming van de ruimte van het zwembad door om te kiezen voor de integratie van alle blijvende diensten in het nieuwbouwcomplex.

INKOM CAFETARIA

Vanuit de 'lounge' kan je ook het cafetaria betreden. Een trap in een vide langs de trofeeënkast brengt je rechtstreeks op de hoogste verdieping. Je kan natuurlijk ook opteren om via de lift of de centrale trap naar het cafetaria te gaan.

Deze interne trap is meteen ook de verbinding voor de uitbaters naar hun bergruimte voor drank en stockage voor het de werking van het cafetaria.



KANTOREN JEUGDDIENST

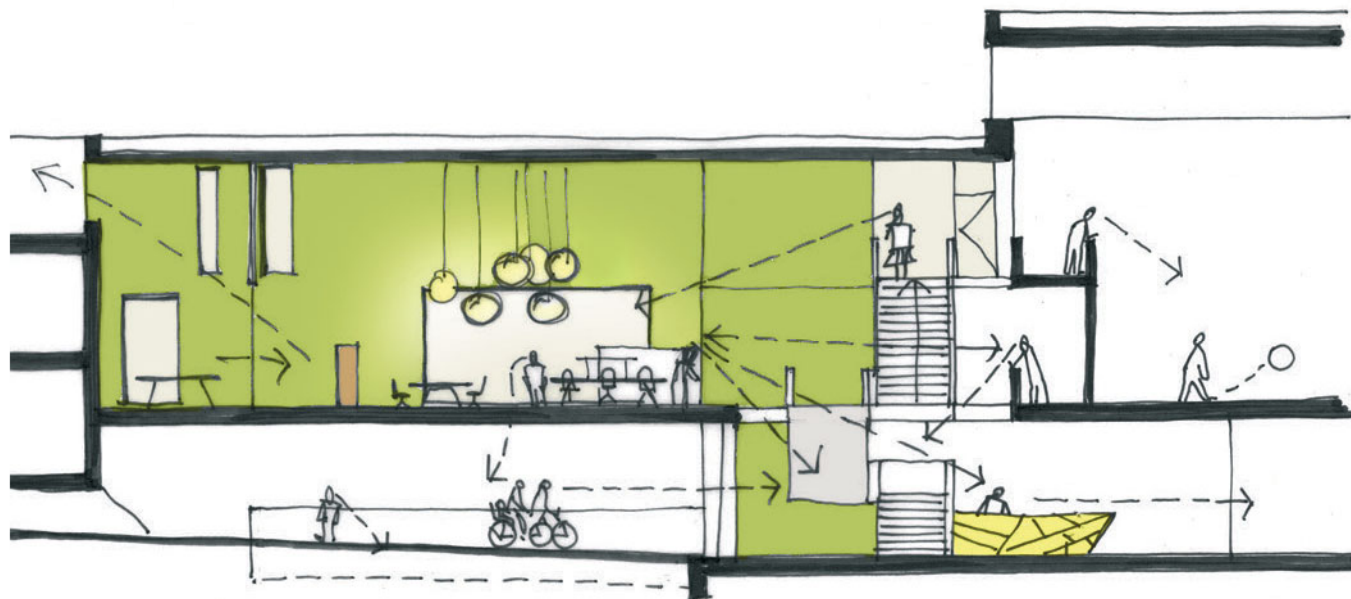
Deze kantoren situeren zich aan de centrale trappenhal en zijn door de verschillende vides in het gebouw zichtbaar vanuit verschillende hoeken.

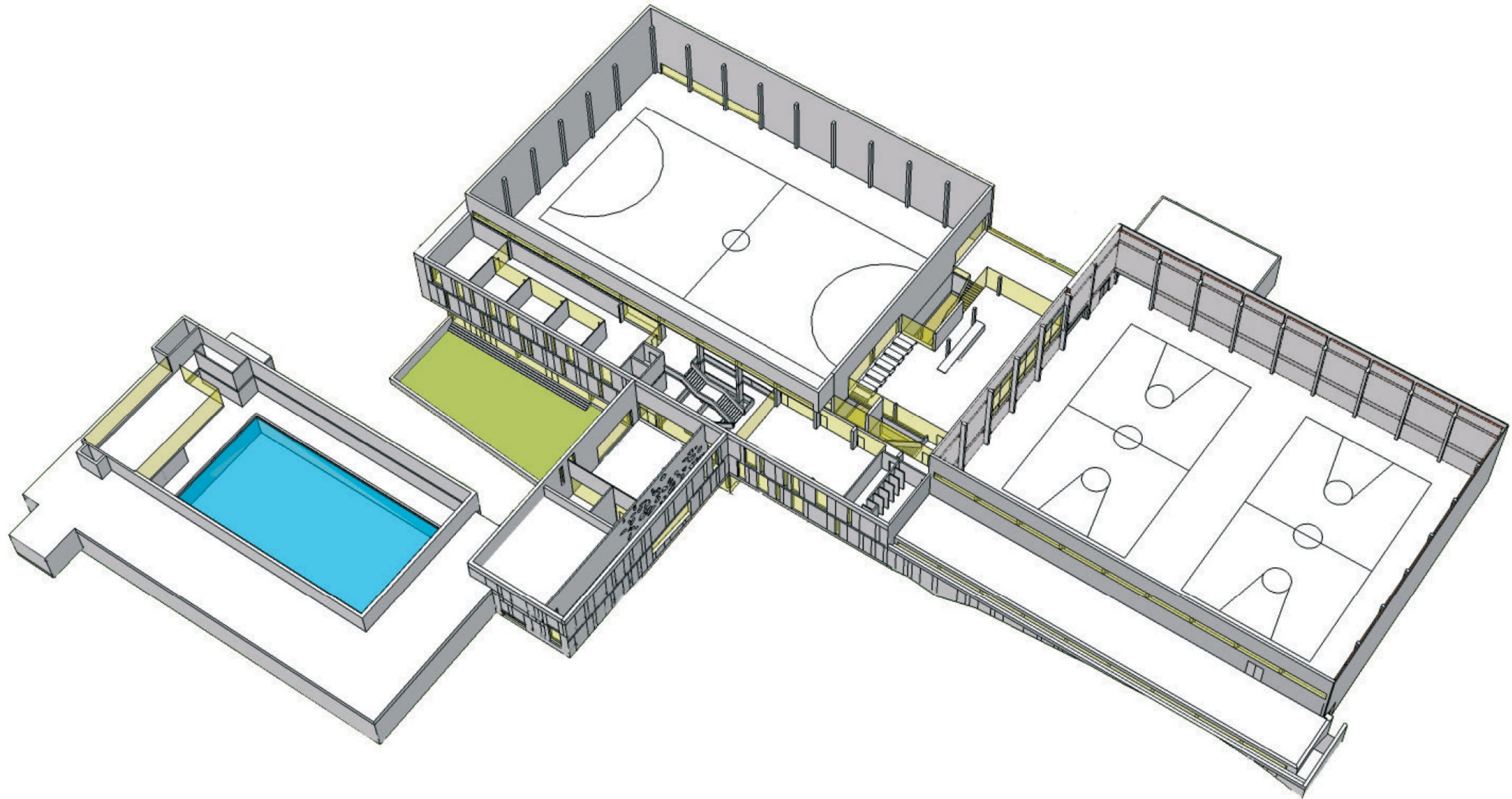
Vanaf de inkom aan de Sportlaan zijn ze te zien door de mazige structuur achter het schuine panoramische raam van de inkom van het zwembad. Vanuit de inkomhal en de inkom van het jeugdcentrum kan je ze zien door de vide van de trappen en vanuit het bordes van de hoogste verdieping naast de kantoren van de sportdienst kan je ze onder je zien liggen. Een andere oriëntatie is deze naar het speelplein van de kleinsten. Een panoramisch raam geeft rechtstreeks zich op deze binnentuin.

De dienst is bereikbaar via een afzonderlijke toegang naast de lift zodat stromen van bezoekers gescheiden blijven van de stromen van de diensten.

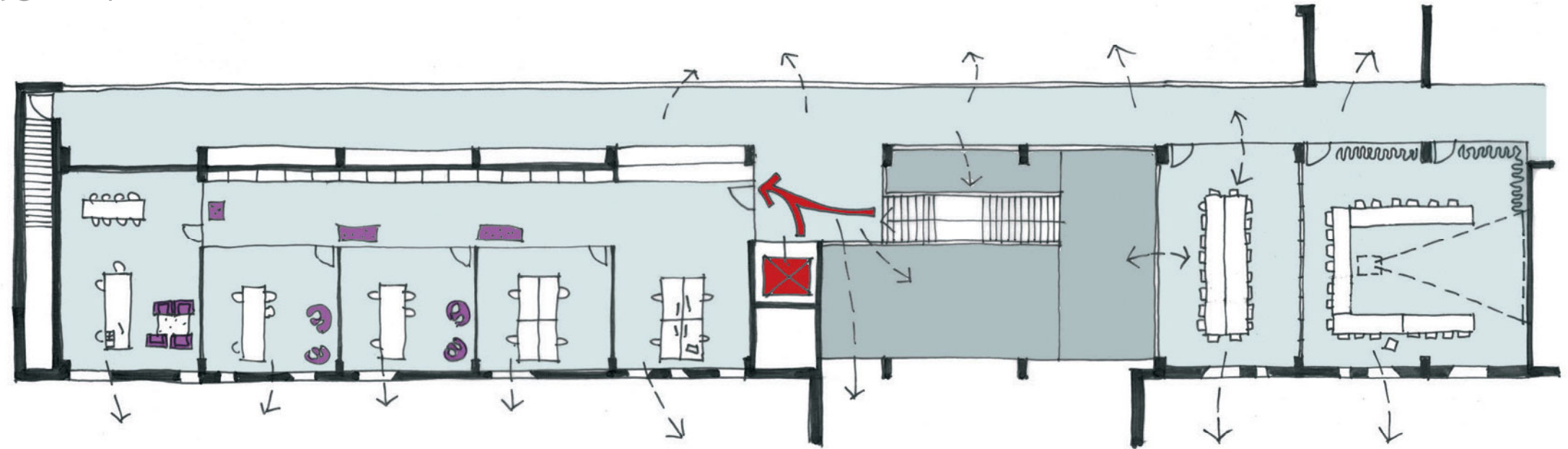
De jeugddienst straalt een jong en dynamisch karakter uit, transparant en vlot in werking.

De kantoren volgen de principes van een open landschap met informele werkplekken. Een besprekingsruimte, die ook door de monitoren kan worden gebruikt is rechtstreeks verbonden met het landschap alsook het individuele kantoor.



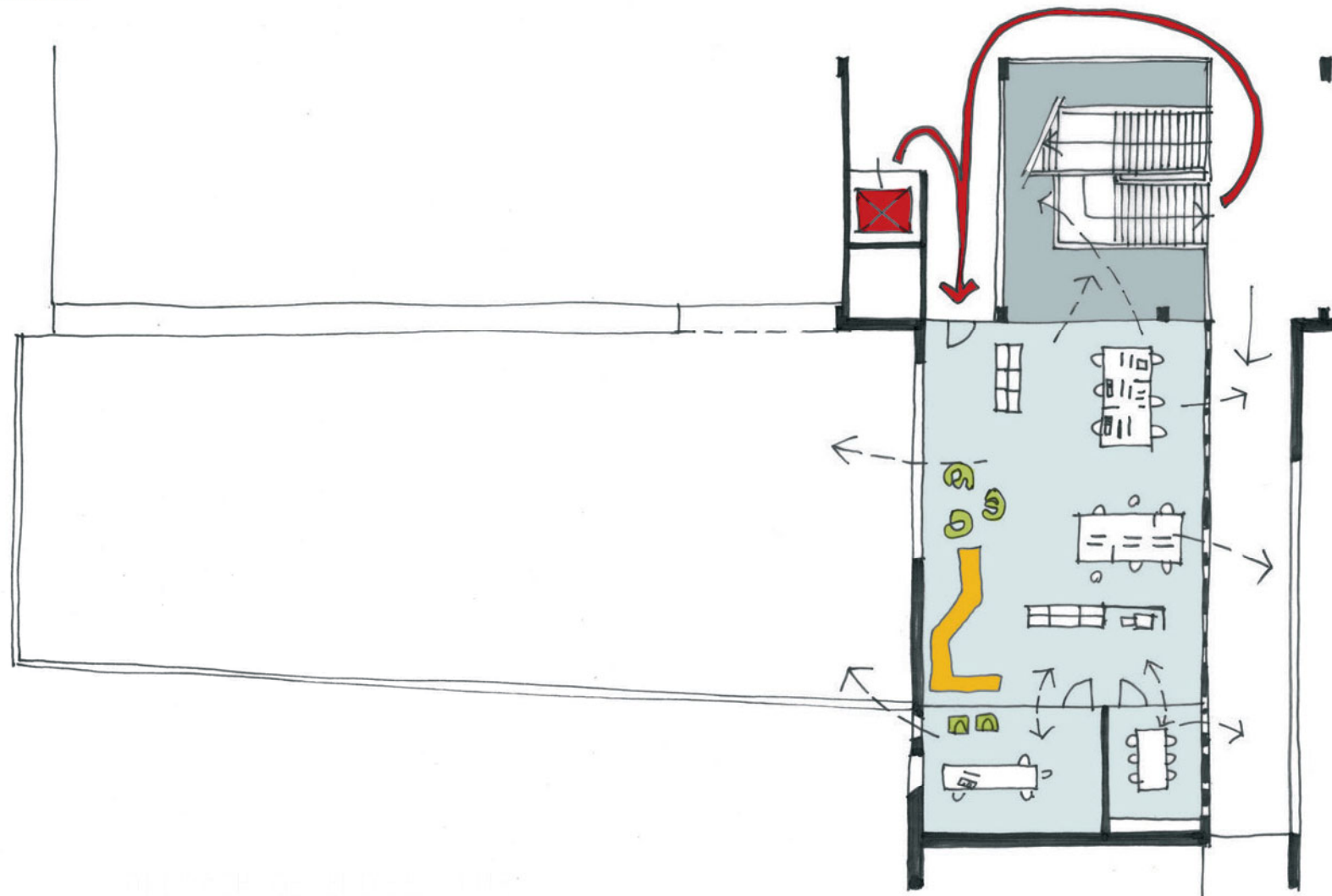


NIVEAU +1



KANTOREN SPORTDIENST

Onmiddellijk gelegen naast de circulatie en dicht bij de jeugddienst, bevinden zich de kantoren van de sportdienst. Deze hebben zicht op het balkon van de sporthal en langs de gevelzijde op de jeugddienst en op de binnentuin van de kids. Het is een open plateau, vrij indeelbaar met verplaatsbare wanden. Vanuit de balkons die beide sporthallen met elkaar verbinden is een maximale link gelegd tussen de sportbeoefening en diens organisatie.



00 1416

VOLLEDIGE STUDIEOPDRACHT VOOR
DE BOUW VAN EEN GEBOUW MET SPORHAL EN JEUGDACCOMMODATIES

Sportlaan | LOKEREN

stad LOKEREN
Groentemarkt 1
9160 Lokeren

code :
001416 A

16.09.2008

VERGADERZALEN

Aan de andere kant van de vide zijn drie identieke vergaderzalen voorzien die onderling kunnen worden verbonden.

Vanuit de eerste ruimte kijk je in de vide naar de andere diensten en gebruikers, de achterste vergaderzalen hebben meer privacy. Met hun inkom tegenover de publiekstoegang van het cafeteria kunnen deze ruimten desgevallend ook gebruikt en uitgbaat worden voor andere activiteiten.



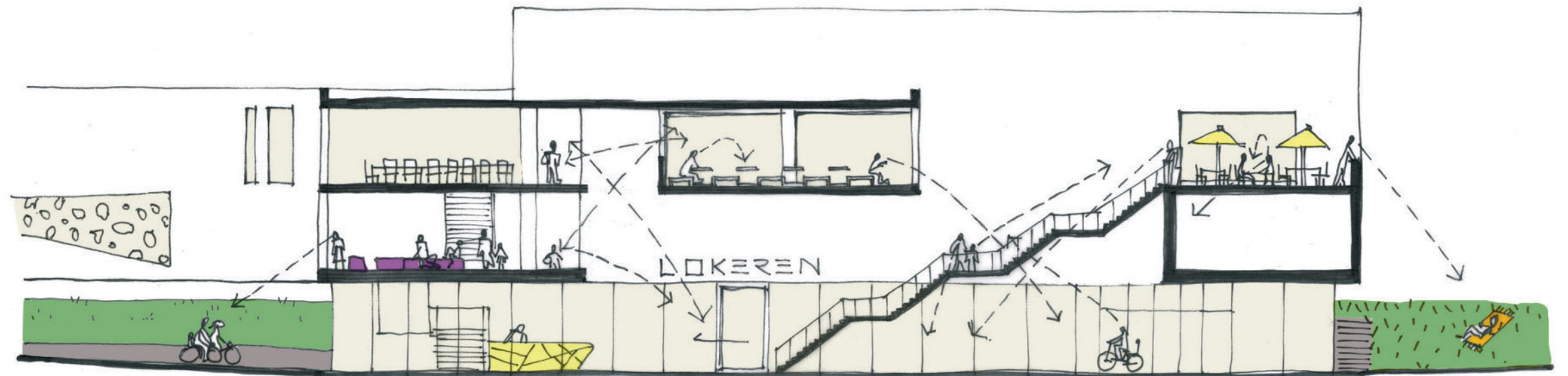
CAFETARIA

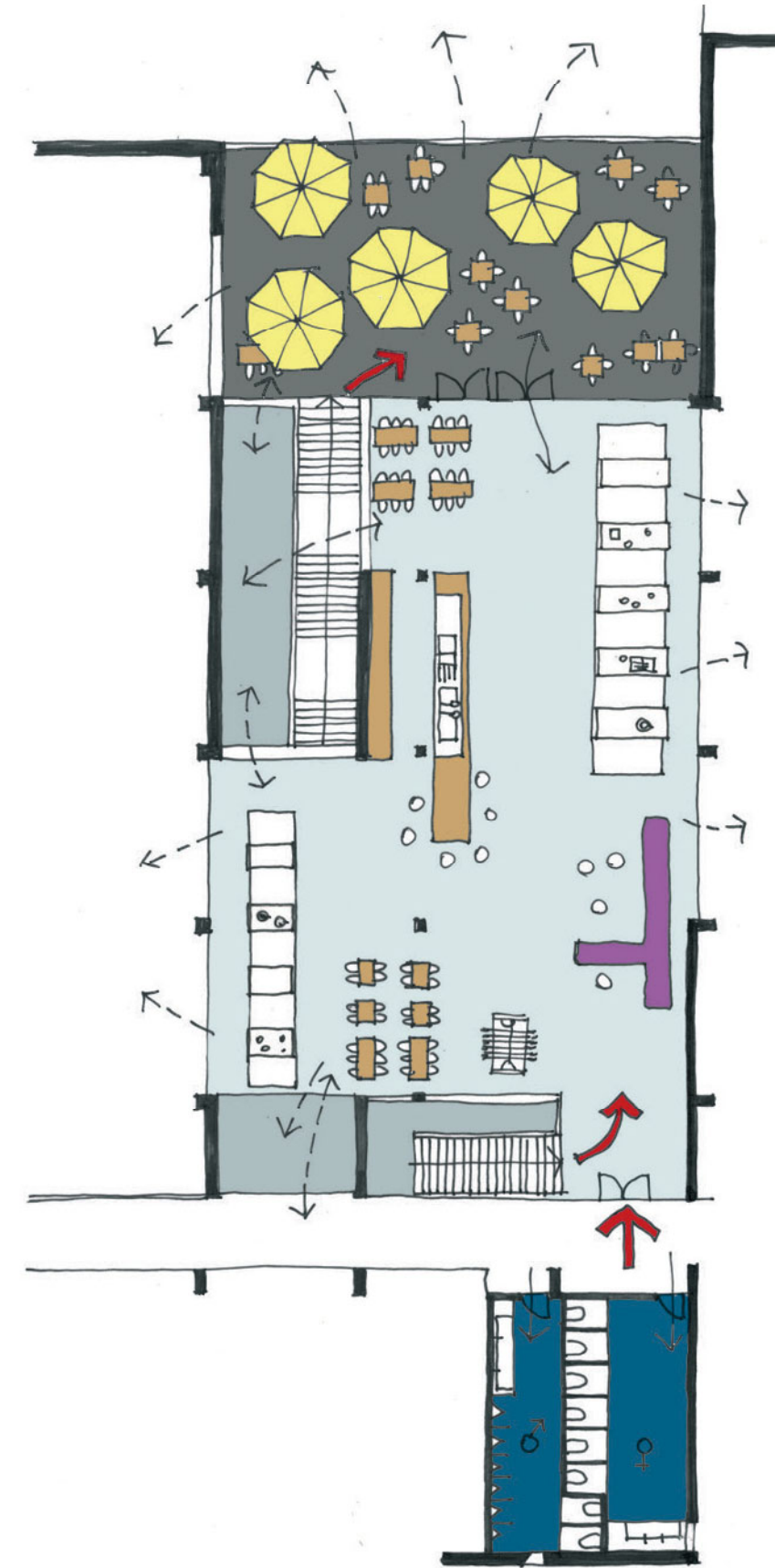
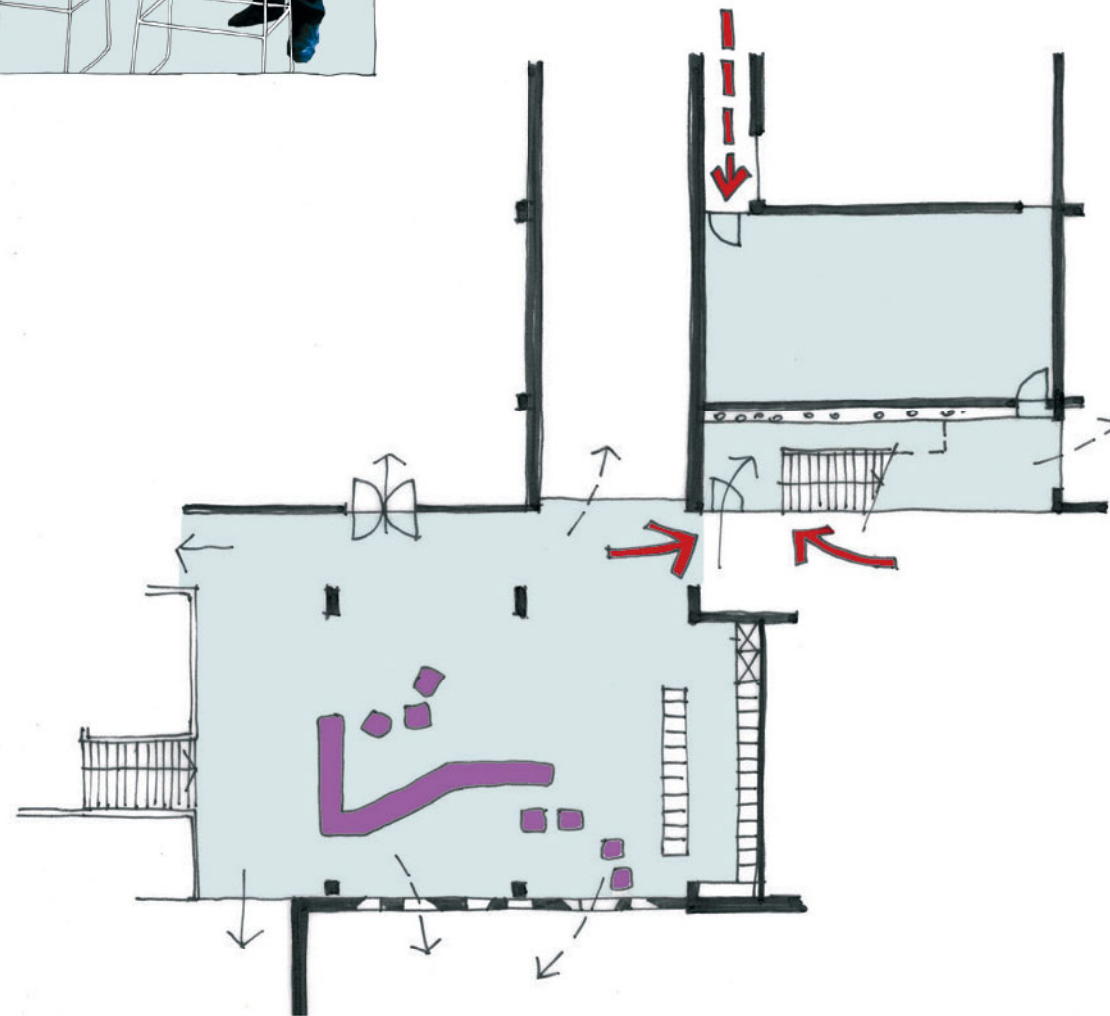
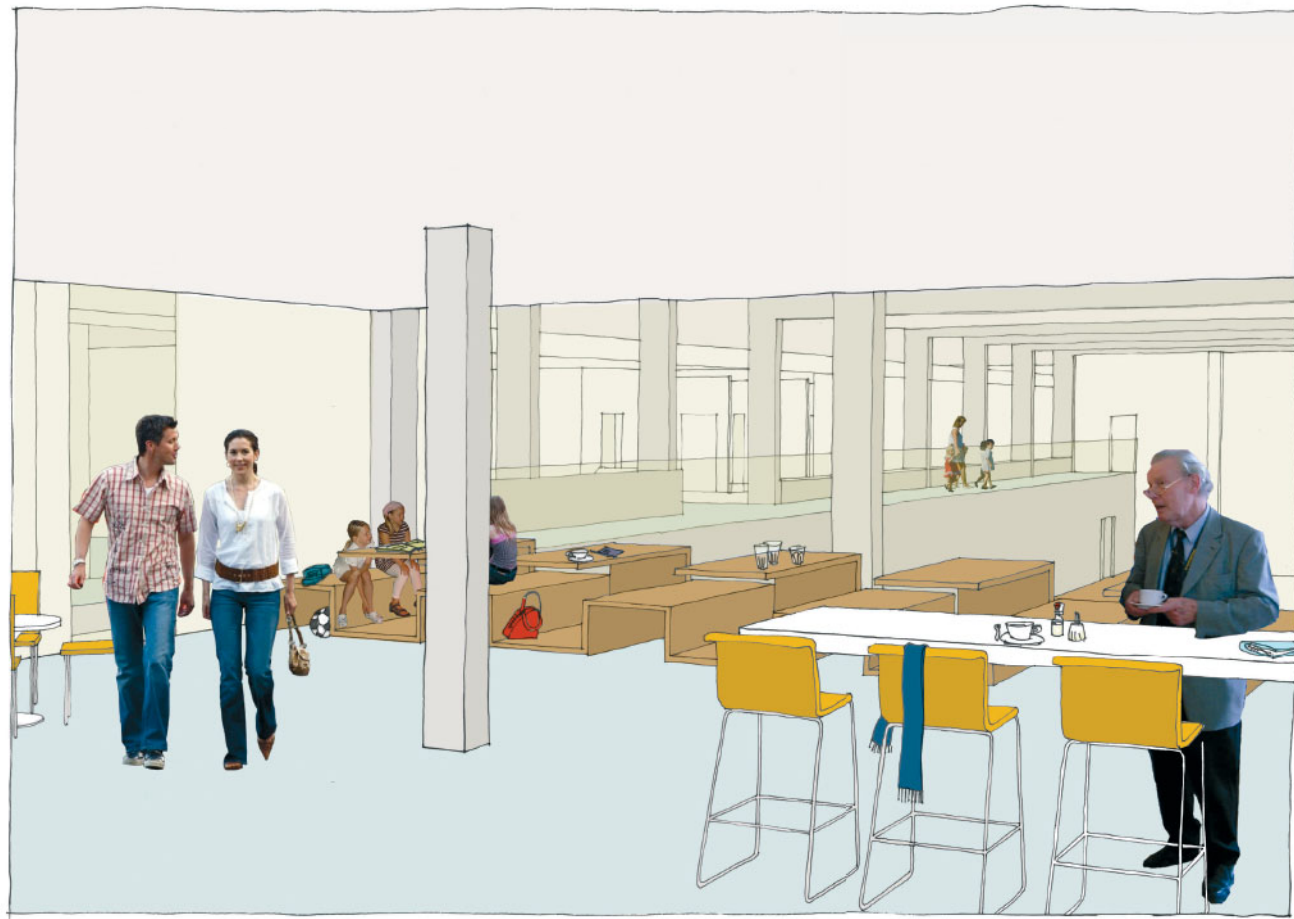
Het bestaande cafeteria wordt grondig verbouwd. De huidige oppervlakte wordt opgeteld bij de verbreding die we voorzien tot tegen de nieuwe sporthal. Uit deze ruimte snijden we een vide uit waarin een buitentrap je rechtstreeks van de inkom naar het terras leidt.

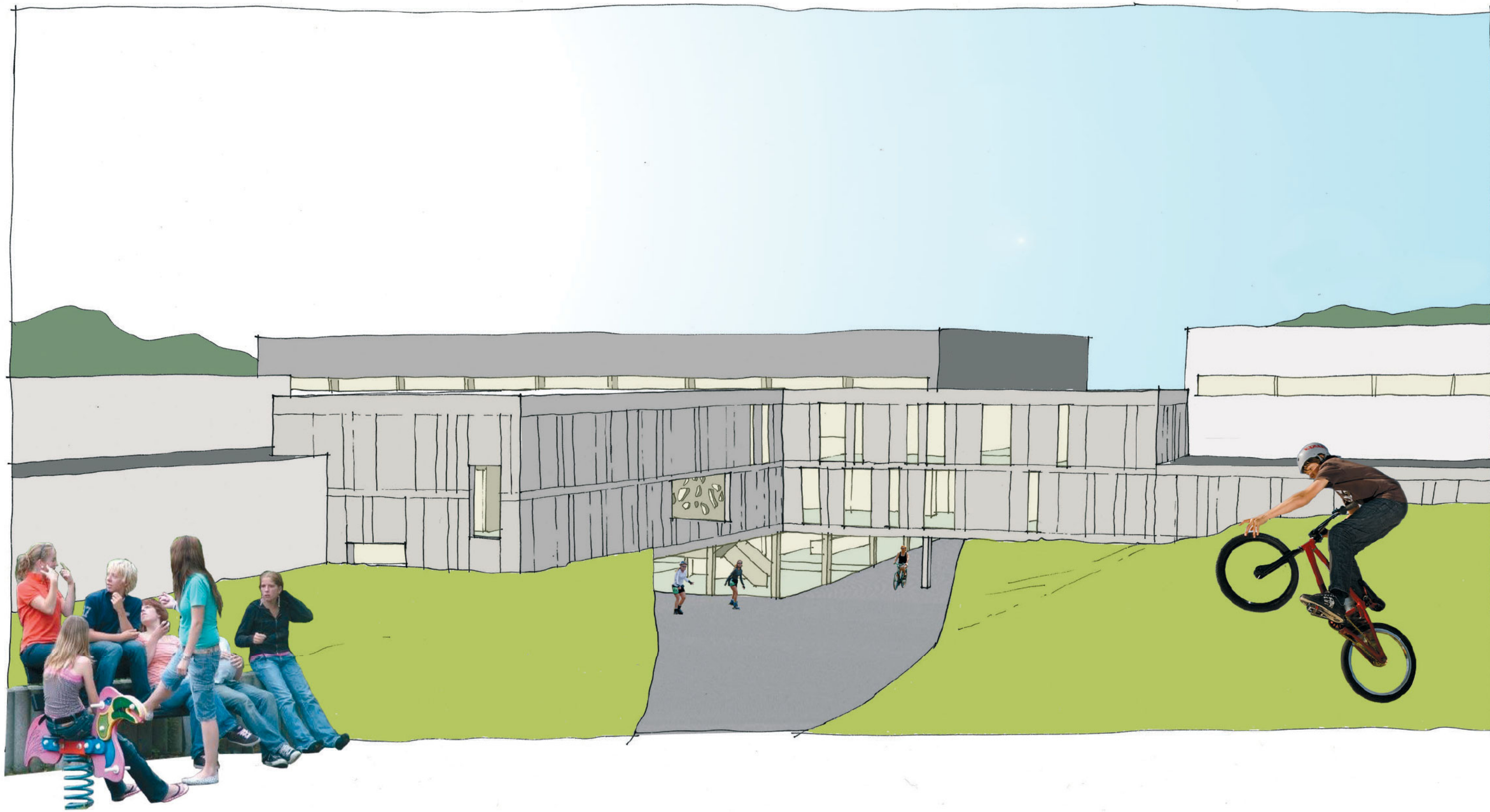
Het cafeteria kan je op drie manieren bereiken: vanuit de 'lounge', vanuit de balkons van de verdieping en via de buitentrap aan de inkom. Op die manier willen we de stromen van sporters en bezoekers spreiden op de drukke momenten en zoveel mogelijk het cafeteria betrekken bij de werking van het complex, ook het zwembad.

Ook wandelaars en fietsers kunnen aan de inkom via de trap naar het cafeteria en komen zo weer in contact met wat er binnen in het gebouw gebeurt.

Vanuit het cafeteria heb je zicht op beide sporthallen, op het mooie terrein met hun gebruikers en via de vides op de 'lounge', de balkons en de trappenhal. Aan beide inkompartijen van het cafeteria is een sanitaire kern voorzien.







00 1416

VOLLEDIGE STUDIEOPDRACHT VOOR
DE BOUW VAN EEN GEBOUW MET SPORHAL EN JEUGDACCOMMODATIES

Sportlaan | LOKEREN

OPDRACHTGEVEND BESTUUR

stad LOKEREN
Groentemarkt 1
9160 Lokeren

ONTWERPER

code :
001416 A

16.09.2008



00 1416

VOLLEDIGE STUDIEOPDRACHT VOOR
DE BOUW VAN EEN GEBOUW MET SPORHAL EN JEUGDACCOMMODATIES

Sportlaan | LOKEREN

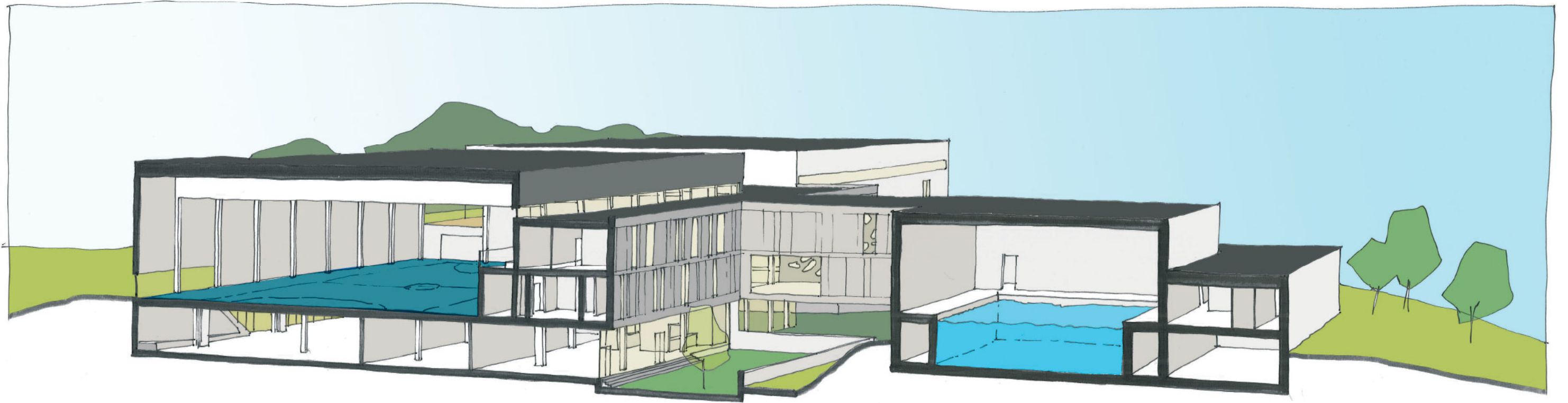
OPDRACHTGEVEND BESTUUR

stad LOKEREN
Groentemarkt 1
9160 Lokeren

ONTWERPER

code :
001416 A

16.09.2008



00 1416

VOLLEDIGE STUDIEOPDRACHT VOOR
DE BOUW VAN EEN GEBOUW MET SPORHAL EN JEUGDACCOMMODATIES

Sportlaan | LOKEREN

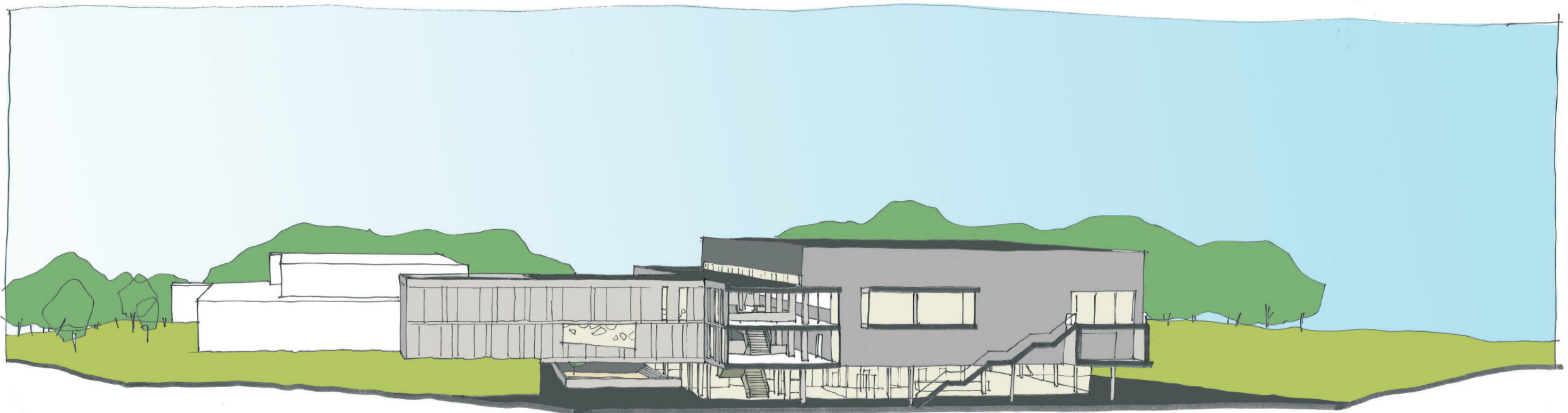
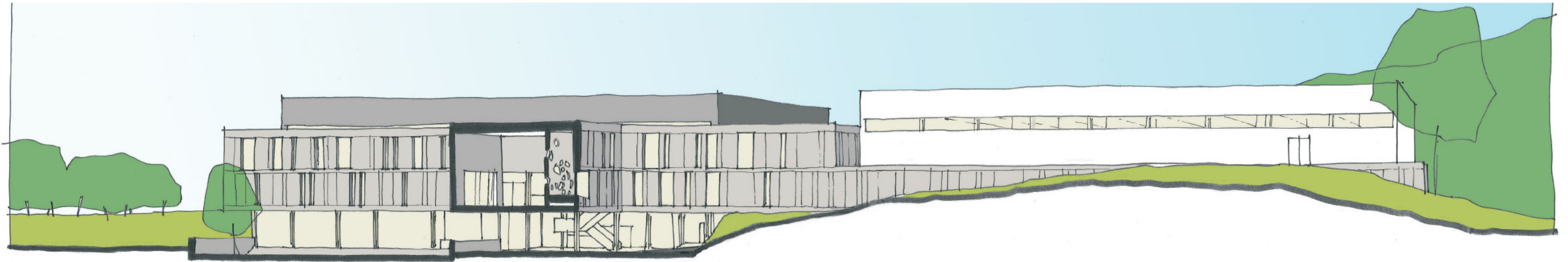
OPDRACHTGEVEND BESTUUR

stad LOKEREN
Groentemarkt 1
9160 Lokeren

ONTWERPER

code :
001416 A

16.09.2008



00 1416

VOLLEDIGE STUDIEOPDRACHT VOOR
DE BOUW VAN EEN GEBOUW MET SPORHAL EN JEUGDACCOMMODATIES

Sportlaan | LOKEREN

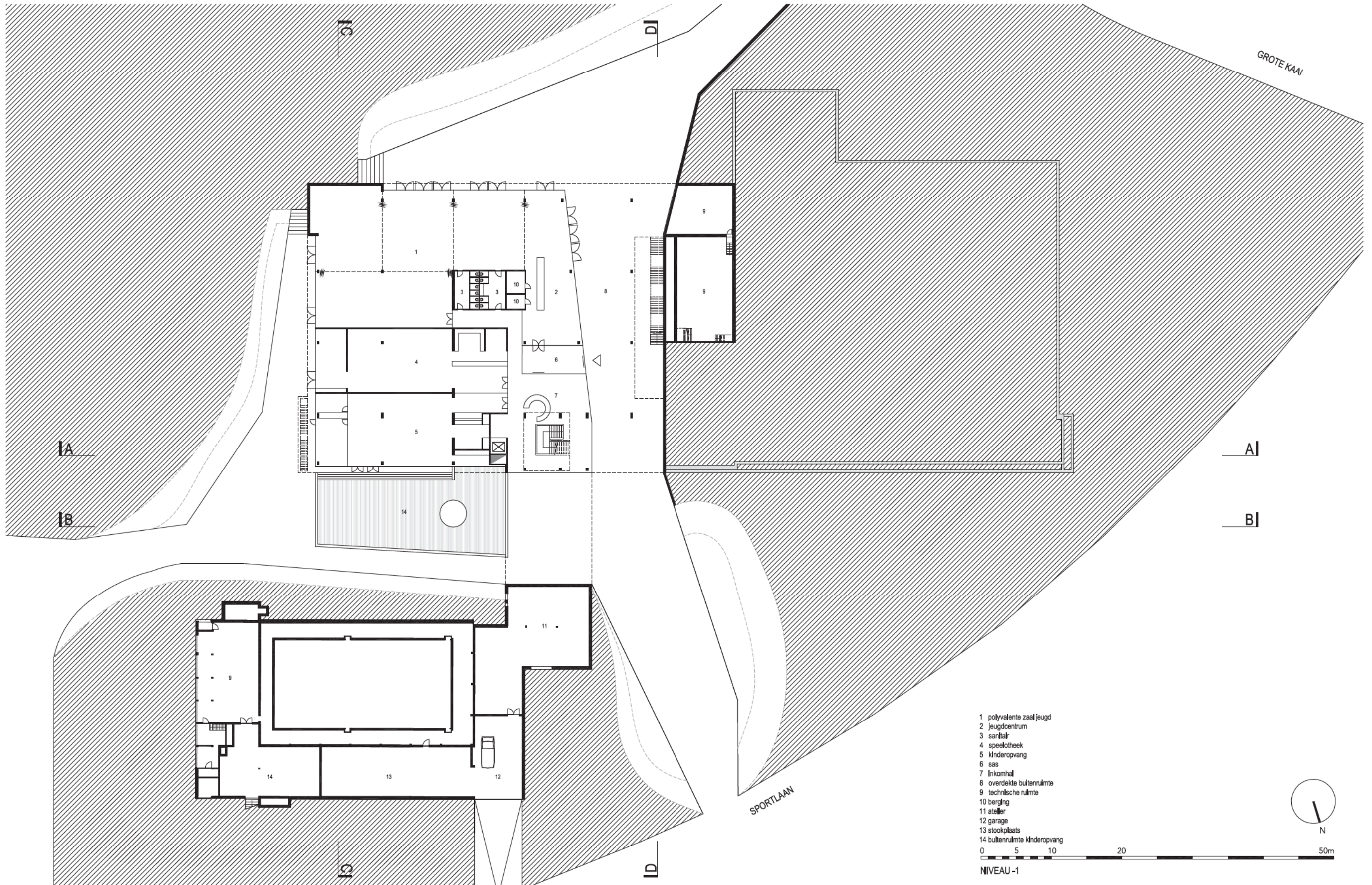
OPDRACHTGEVEND BESTUUR

stad LOKEREN
Groentemarkt 1
9160 Lokeren

ONTWERPER

code :
001416 A

16.09.2008



- 1 polyvalente zaal jeugd
 - 2 jeugdcentrum
 - 3 sanitair
 - 4 speeltheek
 - 5 kinderopvang
 - 6 sas
 - 7 Inkomhal
 - 8 overdekte buitenruimte
 - 9 technische ruimte
 - 10 berging
 - 11 atelier
 - 12 garage
 - 13 stookplaats
 - 14 buitenruimte kinderopvang
- 0 5 10 20 50m
- NIVEAU -1



00 1416

OPDRACHTGEVEND BESTUUR

ONTWERPER

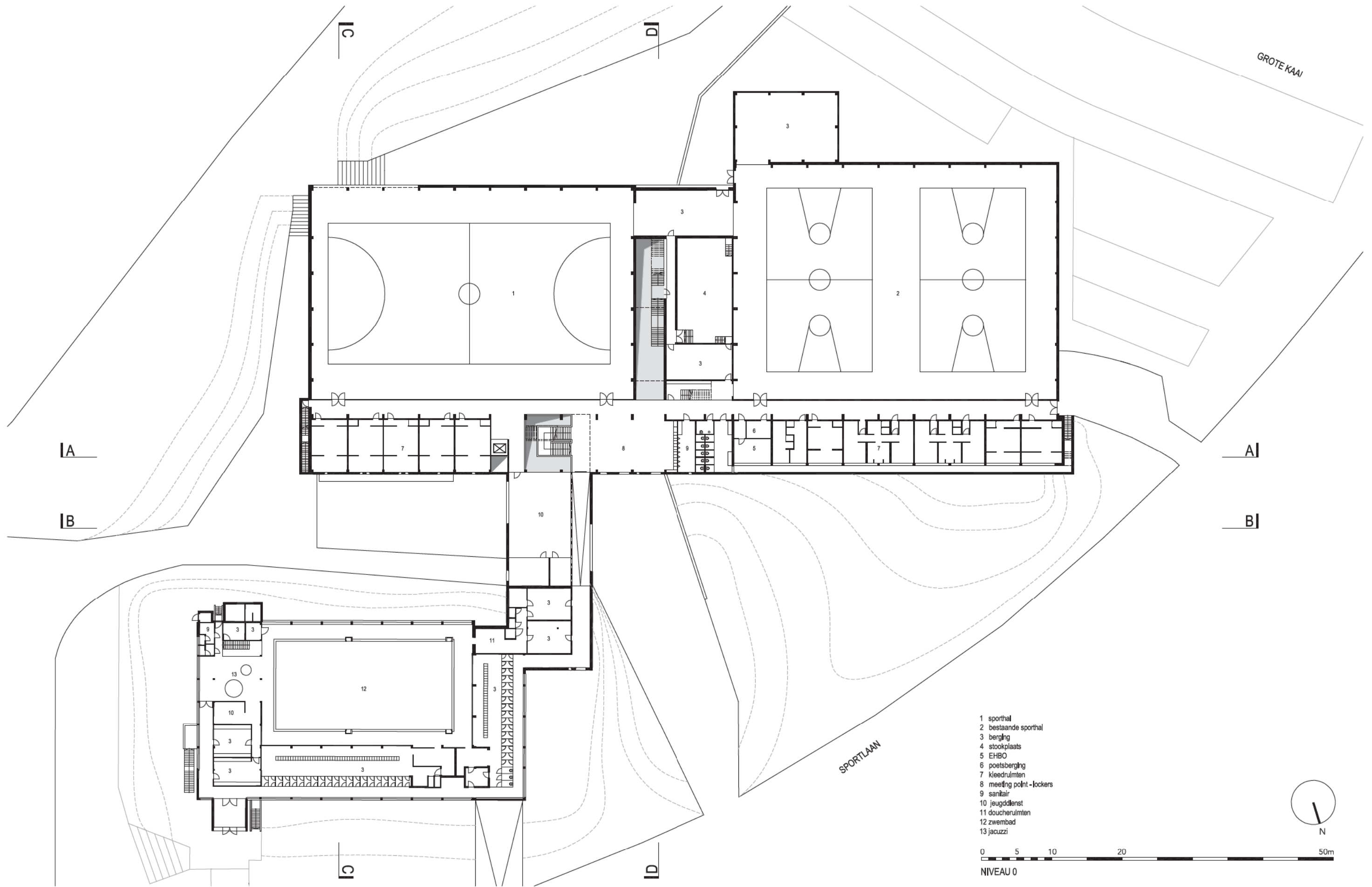
VOLLEDIGE STUDIEOPDRACHT VOOR
DE BOUW VAN EEN GEBOUW MET SPORHAL EN JEUGDACCOMMODATIES

stad LOKEREN
Groentemarkt 1
9160 Lokeren

code :
001416 A

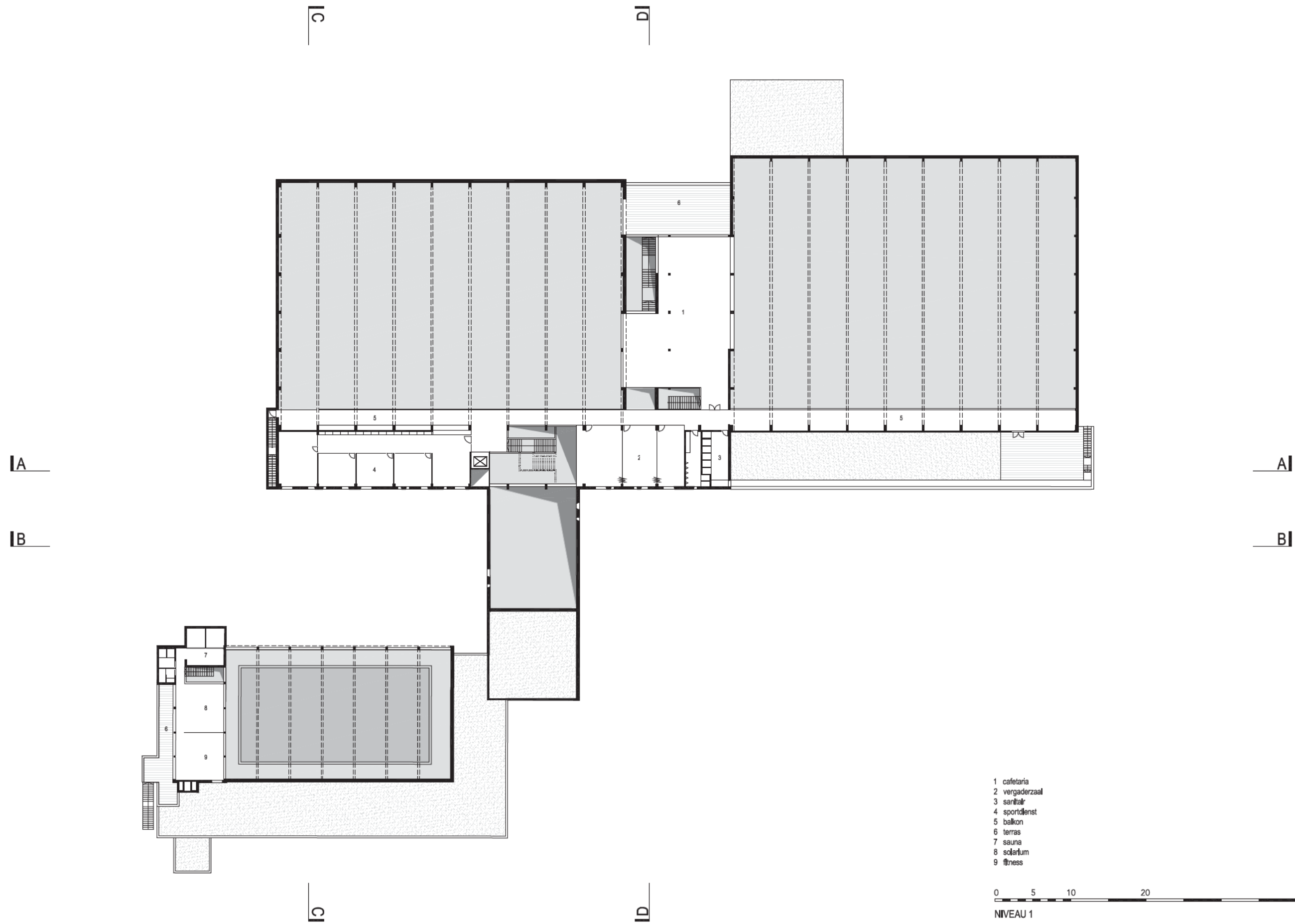
Sportlaan | LOKEREN

16.09.2008



- 1 sporthal
- 2 bestaande sporthal
- 3 berging
- 4 stookplaats
- 5 EHBO
- 6 poetsberging
- 7 kleedruimten
- 8 meeting point - lockers
- 9 sanitair
- 10 jeugdflenst
- 11 doucheruimten
- 12 zwembad
- 13 jacuzzi





6. BUITENAANLEG

Zoals reeds beschreven, is de buitenaanleg een wezenlijk onderdeel van het ontwerp. Door de nivellering van het terrein, de verbinding van beide oevers van de Durme en het doortrekken van het groene karakter van de site tot in het hart van het gebouw, voorzien we een eenheid van landschap en bebouwing.

Op die manier wil het complex laagdrempelig en uitnodigend zijn, zacht voor mens en natuur.

We voorzien de insnijding in het terrein in bestrating, de hellingen in gewapend gras en de vlakken in gras.

Bestaande bomen worden zoveel mogelijk behouden of gerecupereerd. Een deel van de bestaande dreef naar de inkom van de huidige sporthal blijft en geeft de richting aan naar het fietspad en de brug over de Durme. Bomen worden gegroepeerd rond de bestaande sporthal en in de hoek van het zwembad en de Sportlaan.

Het landschap opent zich zo veel mogelijk naar de opengewerkte Durme met groene heuvels zodat het recreatief karakter van deze goed georiënteerde zijde van het complex maximaal tot uiting komt.

