

BEPERKTE WEDSTRIJD

RENOVATIE
VOORMALIG
KLOOSTER
GRAUWZUSTERS

UNIVERSITEIT
ANTWERPEN

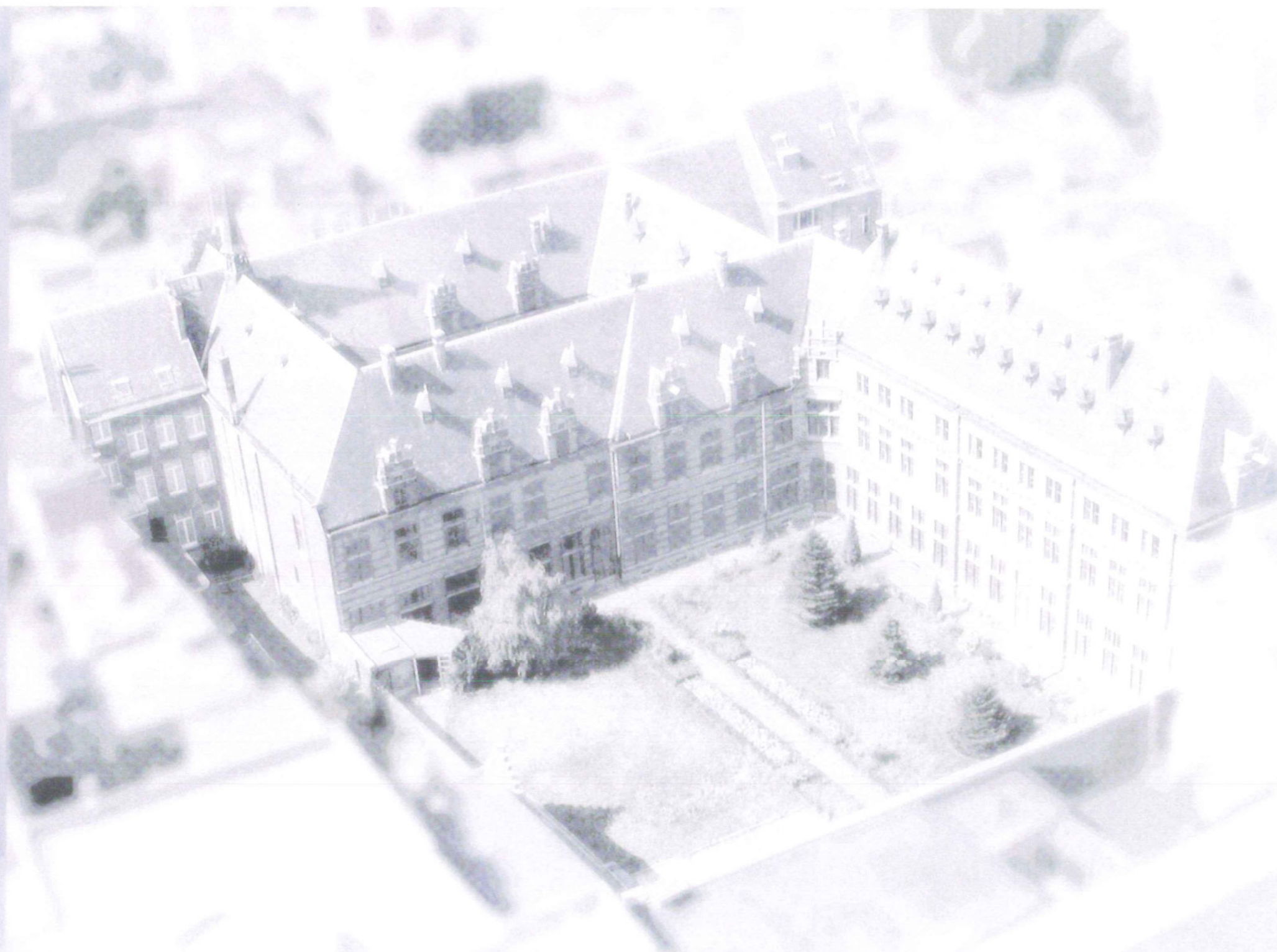
JO CREPAIN
ARCHITECT NV

IN SAMENWERKING MET

DESMET-VERLINDEN
VANSTAEYEN

EN

STUDIEBUREAU
GENESIUS EUROPE





dit bundel is het resultaat van een viertal maanden intensief studeren op de site, het programma en de randvoorwaarden van de universiteit antwerpen.

ondanks enkele informatie-vergaderingen die de afgelopen maanden plaatsvonden, is er van een open gesprek over de plannen geen sprake geweest.

dit is een nadeel van de wedstrijdformule : een open gesprek tussen opdrachtgever en architect, waarbij samen gezocht wordt naar de juiste oplossing, is uitgesloten.

op die manier hebben we misschien bepaalde onderdelen fout ingeschat, verkeerde prioriteiten gelegd of functionele aspecten anders geïnterpreteerd dan de opdrachtgever voor ogen had.

dit voorstel is dan ook te beschouwen als een eerste idee dat, alhoewel flexibel opgevat, wellicht op diverse onderdelen dient geoptimaliseerd.

wij presenteren het ter illustratie van onze inzet en ambitie om voor de universiteit antwerpen een uniek en flexibel gebouw te realiseren.

RANDVOORWAARDEN

SITE de ligging van het voormalige klooster van de grauwezusters in het centrum van antwerpen is erg interessant omdat het klooster in de logische lijn en op loopafstand ligt van de overige gebouwen van de universiteit antwerpen.

JAMMER jammer genoeg is het gebouwencomplex aan de achterzijde omringd door rommelige, onsamenhangende en lelijke bebouwing.

PROGRAMMA ondanks ons aandringen is er tot op heden geen duidelijk programma, wat de taak toch erg bemoeilijkt omdat op deze manier niet kan worden ingespeeld op concrete behoeften vanwege de bouwheer; de voorgestelde invulling is dan ook slechts 1 van de talrijke mogelijkheden.

BINNENTUIN achteraan is er momenteel een grote binnentuin die als een groene vlek in het ganse bouwblok ligt; zonder deze tuin zou het bouwblok bijna volledig dichtgebouwd zijn.

LIGGING door de ligging nabij het knooppunt van openbaar vervoer (spoor- tram- en buslijnen) is het gebouwencomplex vlot bereikbaar, en is er geen vraag vanwege de opdrachtgever naar een grote hoeveelheid parkeerplaatsen.

C O N C E P T

OPEN KARAKTER

dit programma-onderdeel wordt vertaald om en rond de huidige binnenkoer : alle bestaande houten ramen worden hier verwijderd uit de gevels, op niveau +2 wordt een lichte overkapping voorzien en rondom de binnenkoer wordt, zowel op begane grond als op de verdieping, een brede rondgang gecreëerd.

de beslotenheid en het in zichzelf gekeerd zijn van het huidige klooster met donkere en onaangename middengangen wordt omgezet in openheid door het verplaatsen van de circulatiewegen naar de buitenkanten zodat de gangen steeds voldoende daglicht en zicht krijgen.

FOYER

de huidige binnenkoer wordt omgevormd tot een foyer-lounge, met een brede trappenpartij tegenover de kapel;

deze trap is tegelijkertijd forum-podium en de belangrijkste verticale circulatie in het gebouw. zo is het bordes van deze trap meteen ook de juiste plaats voor de spreker, de gast, of kan de trap ook dienst doen als tribune voor de toehoorders.

ASSEN

de complexe gangen en het moeilijke circulatie-patroon worden op zodanige wijze herschikt dat slechts enkele duidelijke assen overblijven :

1. de inkom-as, dwars door het gebouw, doorheen de foyer, over een hellend vlak tot bij de lunch-ruimte, die tevens als vergaderruimte kan worden gebruikt;
2. de noord-as, die de langste as is, waarlangs op begane grond seminarielokalen, en op de eerste en tweede verdieping kantoren gesitueerd zijn;
3. de 2 assen – circulatiegangen evenwijdig aan de straat die de 2 hoofdassen verbinden, en die beide uitkijken in de foyer.

GROEN

belangrijk voor het complex en zelfs voor het ganse bouwblok is de grote binnentuin die ervoor zorgt dat er toch wat groen en openheid aanwezig is in het blok. essentieel is dan ook dat dit groen optimaal en maximaal wordt behouden en dat het zicht vanuit de bestaande en omringende bebouwing aangenaam en open blijft; vandaar de verdiepte tuinen en de groene daken op de 2 nieuwe volumes.

KAPEL deze wordt niet of nauwelijks gewijzigd, zodat ze bruikbaar blijft voor speciale activiteiten die een meer formeel of ingetogen karakter hebben.

ZALEN + SEM.LOKALEN het lijkt ons evident alle "publieksgebonden" activiteiten te organiseren op begane grond, zodat de kantoren op -1, +1 en +2 in de rustiger delen van het gebouwencomplex gesitueerd zijn. ook naar brandveiligheid en evacuering is dit een pluspunt.

AUDITORIUM in de restruimte tegen de noordelijke scheimuur meenden we dat het zinvol is een auditorium te voorzien waar i.f.v. de ruimte een 100-tal mensen kunnen plaatsnemen en in optimale omstandigheden een voordracht of presentatie bijwonen.
het auditorium wordt aangeboden als een optie; indien dit niet gewenst wordt, kan hier eventueel een grote vergaderruimte gesitueerd worden met een vlakke vloer.

ZOLDERS de grote prachtige zolderruimten zijn o.i. niet op een aanvaardbare en betaalbare wijze om te bouwen tot kantoor- of seminarie-ruimten, om volgende redenen :

1. er moet een reusachtige dakoppervlakte geïsoleerd en afgewerkt worden, met het jammere gevolg dat de spanten wellicht geheel of gedeeltelijk weggetimmerd worden;
2. er is onvoldoende daglicht via de dakkapellen, en het bijplaatsen van dakvlakvensters of dergelijke lijkt o.i. niet echt gewenst, gezien het historisch karakter en het beeldbepalende karakter van een dergelijke ingreep; evenmin lijkt het ons mogelijk om licht te nemen via de binnenkoer, aangezien het plaatsen van ramen boven de overkoepeling van de binnenkoer brandtechnisch niet wordt toegelaten;
3. het opdelen van de zolderruimten in compartimenten zou het karakter van de zolders dusdanig aantasten dat alle charme verdwijnt;

indien de zolders zouden worden omgevormd tot kantoren of dergelijke dient de vloer van de zolder tevens brandwerend te worden gemaakt, wat nog een extra hoge kost zou meebrengen.

NIEUWE KANTOREN

achter in de tuin wordt langs de zuidzijde een verbindingsgang gecreëerd met langs beide zijden kantoren, uitkijkend op hellende groenzones.
de gang wordt verlicht d.m.v. opale lichtkoepels die in de tuin en de terrassen geïntegreerd werden. de kantoren hebben alle ramen van vloer tot plafond zodat ze zonder twijfel lichter en luchtiger zullen zijn dan deze in het bestaande complex.
deze kantoren kosten slechts de helft van wat evenveel kantoren zouden kosten indien ze op de bestaande zolders zouden gesitueerd worden (nieuwbouw-kantoren kunnen optimaal en 100% efficiënt gebouwd worden; bij het organiseren van kantoren in de bestaande zolders daarentegen, is er altijd veel en duur plaatsverlies).

LUNCHRUIMTE

wanneer men zo'n 8 uur per dag in de bestaande historische gebouwen vertoeft, is een echte break tijdens de middag geen overbodige luxe.

het balkvormig volume waarin de lunchruimte is ondergebracht, is langs 3 zijden gesloten, en langs 1 zijde volledig beglaasd en gericht naar de bestaande historische achtergevels van het voormalige klooster.

naast de publieke functie die dit volume krijgt, vormt het tevens een visueel scherm t.o.v. de achterliggende stedelijke chaos.

de lunchruimte is bij mooi weer te bereiken langs de helling over de binnentuin, en bij slechter weer via niveau-1.
het volume richt zich volledig naar de binnentuin, die over de ganse breedte van de kantoren trapvormig afloopt en aan de zijanten d.m.v. hellende vlakken. vóór de lunchruimte is een goed bezond terras voorzien op 2 niveau's.

de lichtkoepels boven de centrale gang lichten 's avonds op tussen de groene vlakken. ook op het volume van de lunchruimte wordt een groene daktuin voorzien zodat vanuit de bestaande gebouwen steeds op groen wordt gekeken.

MATERIALEN

de bestaande materialen dienen met de gepaste omzichtigheid te worden behandeld en gereinigd.
voor de nieuwe ingrepen, zoals de foyer, wordt de vloer afgewerkt met grote platen blauwe hardsteen.

PARKEREN

aangezien er geen vraag is vanwege de opdrachtgever naar een grote hoeveelheid parkeerplaatsen, zijn in het ontwerp slechts enkele plaatsen voorzien : enerzijds voor de CM die een erfdienstbaarheid hebben, en anderzijds voor de universiteit.

de auto's rijden door de bestaande poort in de korte winkelstraat en kunnen onder het volume van de lunchruimte parkeren; ook leveringen kunnen hier gebeuren.

BEELD

het totaalbeeld van de historische gebouwen blijft volledig intact, en wordt nog versterkt door de nieuwe kantoren en de verdiepte binnentuinen; van hieruit ontstaat een nieuw en uniek beeld op de bestaande en waardevolle achtergevels.

de nieuwe gebouwen worden volledig opgenomen in het beeld van de groene binnentuin door de daken ervan te beplanten, en worden verder afgewerkt met eenvoudige materialen (hoofdzakelijk glas en architectonisch betonpanelen) die samengaan met de materialen en kleuren van de bestaande gevels.

DAGLICHT

bedoeling is om zoveel mogelijk daglicht in de gangen te krijgen zodat de circulatie duidelijker wordt en men als vanzelfsprekend het daglicht kan volgen doorheen het gebouw.

INFRASTRUCTUUR

in de nieuwe kastenwanden worden alle technieken en bekabelingen voorzien, zodat zonder al te veel breek- en sloopwerk de nodige technieken tot in alle kantoren worden gebracht, en ook in de toekomst met een minimum aan hinder voor de gebruikers, de nodige aanpassingen kunnen gerealiseerd worden.

HVAC

in de circulatiegangen wordt een basisverwarming gerealiseerd d.m.v. de bestaande radiatoren die op lage temperatuur worden verwarmd.

in de foyer, de kapel en de lunchruimte wordt vloerverwarming voorzien, zodat hier steeds een aangename temperatuur heerst zonder storende zichtbare verwarmingselementen.

zowel luchtaan- als -afvoer gebeurt langs de nieuwe kastenwanden.

de kantoren worden verwarmd en gekoeld d.m.v. ventilo-convectoren die in de kastenwanden worden geïntegreerd, en die individueel geregeld kunnen worden.

de foyer wordt in lichte onderdruk gezet zodat via de open raamopeningen die uitgeven in de foyer, de vervuilde lucht bovenaan wordt afgezogen en via de zolders afgevoerd.

de verse lucht wordt in de foyer, de vergaderzalen, seminarielokalen, en de kapel via vloerroosters vanuit de kelders ingeblazen; de luchtgroepen die in de kelder komen te staan, nemen verse lucht via de bestaande kelderopeningen in de oostgevel.

VERLICHTING

principeel wordt in de kantoren een basisverlichting voorzien van 300 lux, indirect, zodat een minimum aan verblinding optreed.

extra licht wordt bekomen door middel van het gebruik van bureaulampen.

dit geeft een lagere aankoop
lager verbruik
boeiender lichtlandschap

de gangen op de verdiepingen worden indirect verlicht d.m.v. verlichting die wordt ingebouwd in de bovenkant van de kastenwanden.

de foyer wordt op een speciale en sfeervolle manier verlicht d.m.v. een licht-gleuf die tussen de bestaande gevels en de nieuwe vloerplaat wordt geplaatst;

op deze manier worden de bestaande en gereinigde gevels van de foyer van onderuit aangelicht.

LIFTEN

er worden 2 nieuwe liften voorzien in het gebouw : 1 grote (goederen-) lift die gaat van -1 tot +1, en 1 kleinere lift die gaat van 0 tot +2.

SANITAIR

er worden 2 sanitaire kernen ingeplant in het bestaand gebouw zodat de toiletten vanop elke plaats vlot te bereiken zijn.

i.p.v. 1 minder-validen toilet dat zowel voor dames als heren moet dienen, is telkens in het mannen- en vrouwen sanitair een minder-validen toilet voorzien.

de luchtruimte heeft zijn eigen sanitair blok, dat tevens dient voor de nabijgelegen kantoren.

COPY

per niveau is een copycorner voorzien; de ligging van deze corners maakt ze voor iedereen vlot bereikbaar.

door hun ligging zullen ze ook slechts een minimale hinder veroorzaken.

RUIMTE

de kantoren in de bestaande gebouwen zijn ongeveer 3.60 meter hoog.

dit heeft als voordeel :

- veel natuurlijk licht
- veel lucht
- minder kunstlichtvoorziening
- dus minder warmte-afgifte
- dus minder koelen

op die manier wordt een veel aangenamer binnenklimaat gecreëerd, waarbij men minder afhankelijk is van technieken.

FLEXIBILITEIT

flexibiliteit is van cruciaal belang in het kantoor van vandaag: flexibele werkplekken met mobiele persoonlijke units zijn tegenwoordig klassieke organisatiepatronen.

de zones voor de kantoren zijn momenteel ingedeeld in kantoren van $\pm 17.5 \text{ m}^2$; uiteraard laat het concept ook toe deze ruimten op te delen in grotere zones (bv kantoren voor een viertal mensen die samenwerken), of open te laten als landschapskantoor (al dan niet met lage of middelhoge tussenwanden of kasten).

de tussenwanden en kastenwanden komen nergens tot tegen het plafond : op die manier is de kost van het aanpassen wellicht maar de helft vergeleken met standaard kantoren. boven de tussenwanden en kastenwanden wordt doorzichtige beglazing voorzien, zodat het ruimte-gevoel en de transparantie nog worden vergroot.

in de kantoorzones in de bestaande gebouwen, worden overal verlaagde akoestische plafonds in gipskartonplaten voorzien, zodat een vlak plafond wordt verkregen dat zich uitstekend leent tot indirecte verlichting.

de kantoren en seminarielokalen in de achtervleugel van de bestaande gebouwen, krijgen een glazen wand die voorzien is van "striping", waardoor voldoende lichtinval gegarandeerd blijft, en tegelijkertijd de ruimten toch op afdoende wijze geprivatiseerd worden.

LEESBAARHEID

door het opentrekken van zowel de horizontale als de verticale circulatie, door de strategische inplanting van de liften, en door het doortrekken van enkele belangrijke visuele assen, wordt het gebouw zeer leesbaar voor de bezoeker.

degene die desondanks toch het spoor bijster zou raken, passeert bij het binnenkomen automatisch langs de receptie, die in een glazen volume wordt geplaatst, en komt op de eerste verdieping automatisch ook langs het open secretariaat dat door de centrale inplanting gemakkelijk alle kantoren kan bedienen.

TIMING

aanvangsdatum : het kantoor kan binnen een termijn van 14 dagen starten met de definitiefase; duurtijd : ± 2 maanden.

voorontwerp : duurt ± 3 maanden na akkoord over programma en definitiefase (deze eerste 2 fasen vallen weg indien het ingediende wedstrijd-ontwerp onmiddellijk wordt goedgekeurd).

bouwaanvraag : het opmaken ervan neemt ± 3 maanden in beslag.

uitvoeringsdossier : het opmaken ervan neemt ± 3 maanden in beslag.

BUDGETBEWAKING

in elke fase van schetsontwerp en voorontwerp, na bouwaanvraag en aanbestedingsdossier, wordt een raming opgemaakt die steeds gedetailleerder wordt uitgewerkt. op die manier kan er nog tijdig bijgestuurd worden wanneer de financiële doelstellingen niet zouden gehaald worden.

D R E A M T E A M

een project met hoge ambities, niet alleen op architecturaal, maar ook op technisch en energetisch vlak, wordt gemaakt door een team.

wij associëren ons voor het project met studiebureau DESMET – VERLINDEN – VAN STAEYEN uit schoten voor de stabiliteit en met studiebureau GENESIS EUROPE uit mechelen voor de technieken.

voor het formuleren van een algemene visie op de integratie van zowel de bestaande kunstwerken, als nieuwe hedendaagse kunstwerken, laten wij ons bijstaan door dhr. bart debaere, die per 1 februari 2002 directeur wordt van het MuHKA in antwerpen.

uiteeraard zijn binnen het korte tijdsbestek niet alle aspecten 100 % bestudeerd of doorgelicht.

uiteeraard wordt ook hier de slimste oplossing best gekozen in overleg met de opdrachtgever.

uiteeraard zijn er wellicht nog tientallen andere oplossingen te bedenken ... doch, die bestuderen we graag na de wedstrijd ...

architectuur en interieur	jo crepain architect nv vlaanderenstraat 6 2000 antwerpen T 03.213.61.61 F 03.213.61.62 E mail@jocrepain.be
projectverantwoordelijke medewerkers	stef rogiers luc binst jeroen bouvyn tom geley walter genotte
maquette	ann vervoort
stabiliteit	desmet – verlinden – van staeyen metropoolstraat 11 2900 schoten T 03 641 63 00 F 03 641 63 09
projectverantwoordelijke	ir. karel de groof
technieken	studiebureau genesis europe kon. astridlaan10 2800 mechelen T 015 20 69 99 F 015 20 52 19
projectverantwoordelijke	peter toulet
artistiek adviseur	bart de baere

dit project valt onder de jurisprudentie met betrekking tot de auteursrechten.

dit project mag noch in geheel, noch in delen, in zijn concept, detaillering of materialisering gekopieerd worden zonder het uitdrukkelijke en schriftelijke akkoord van de ontwerper.

jo crepain architect

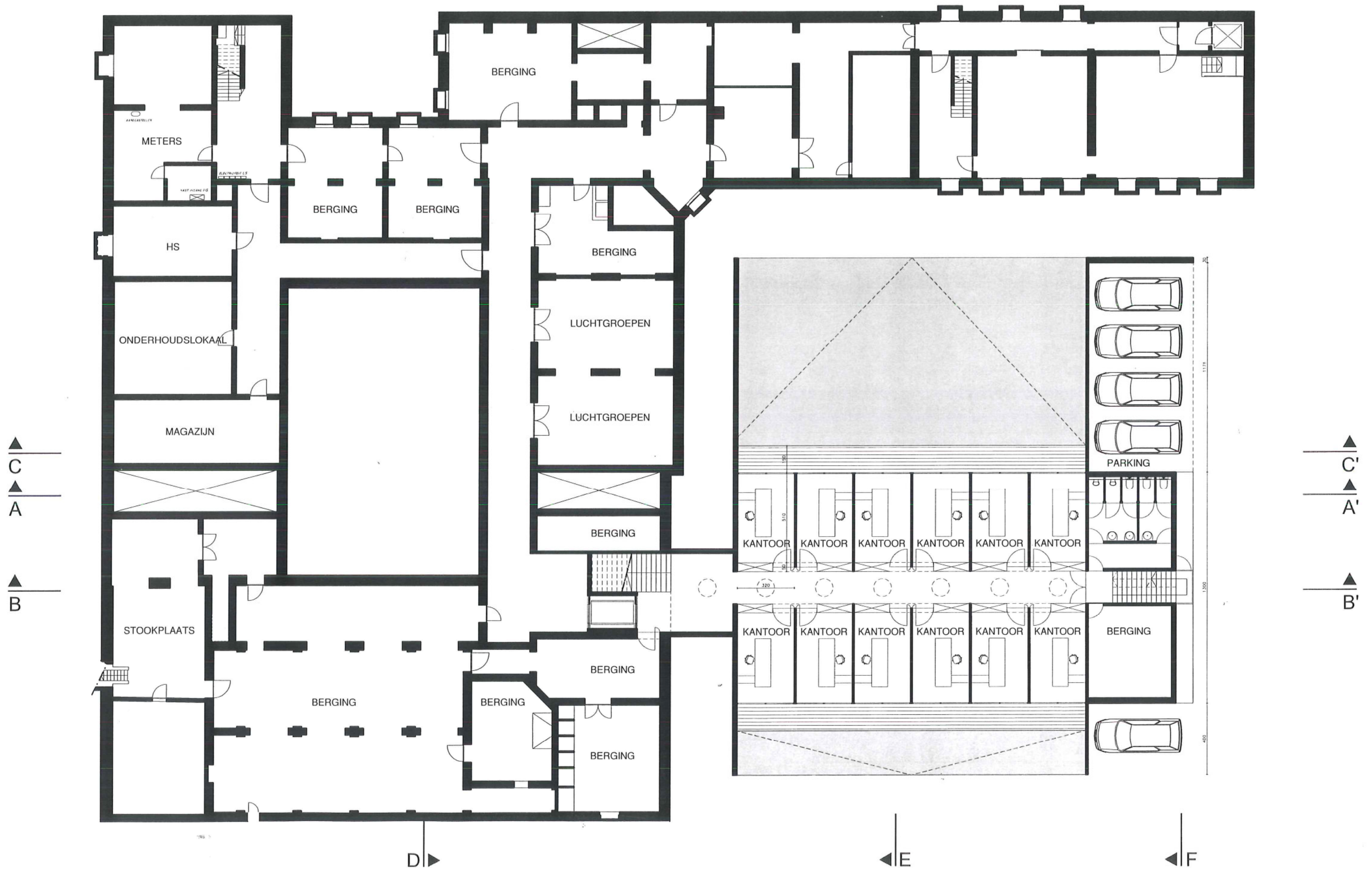
antwerpen, 01.10.2001

NIVEAU -1

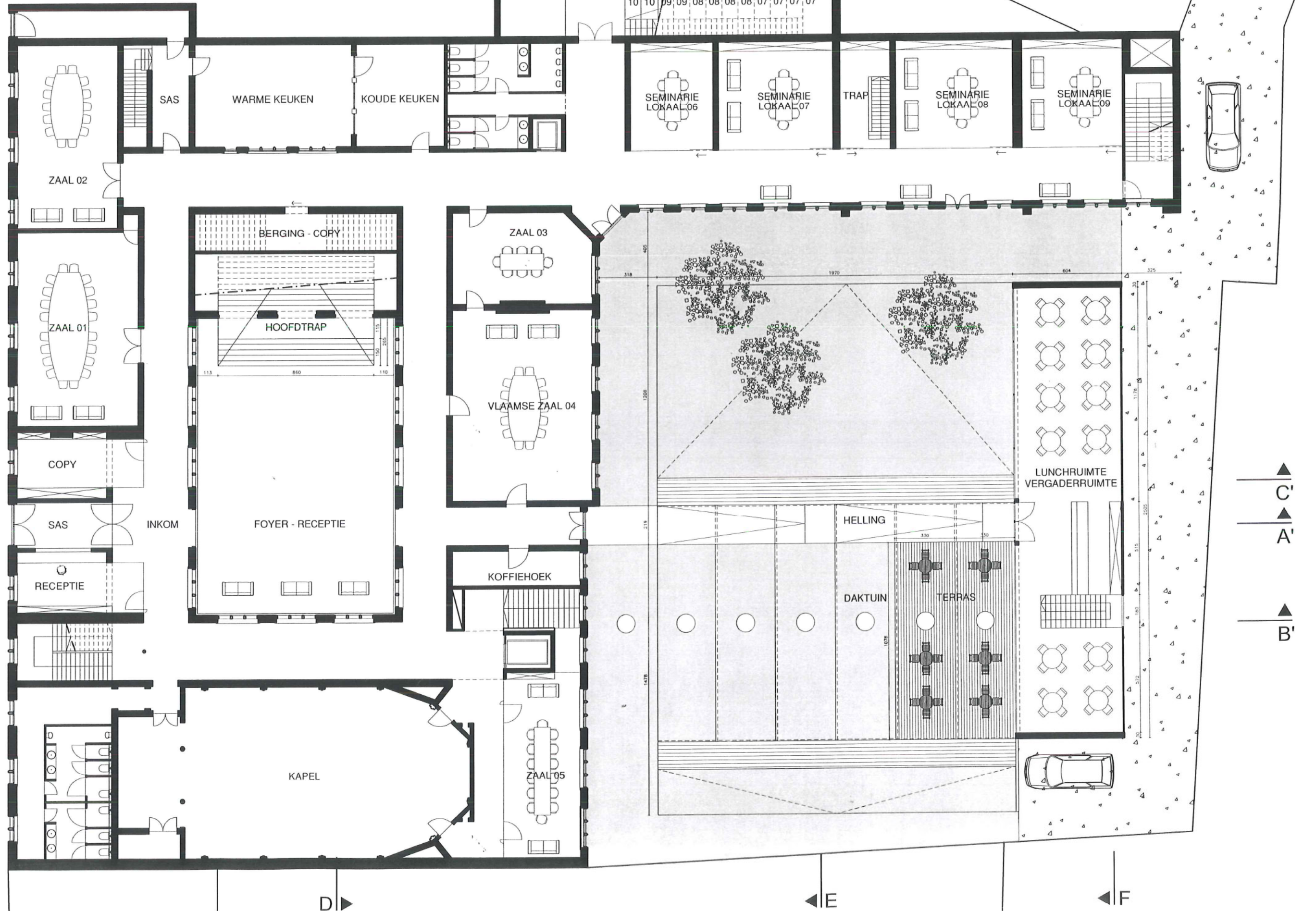
D' |

| E'

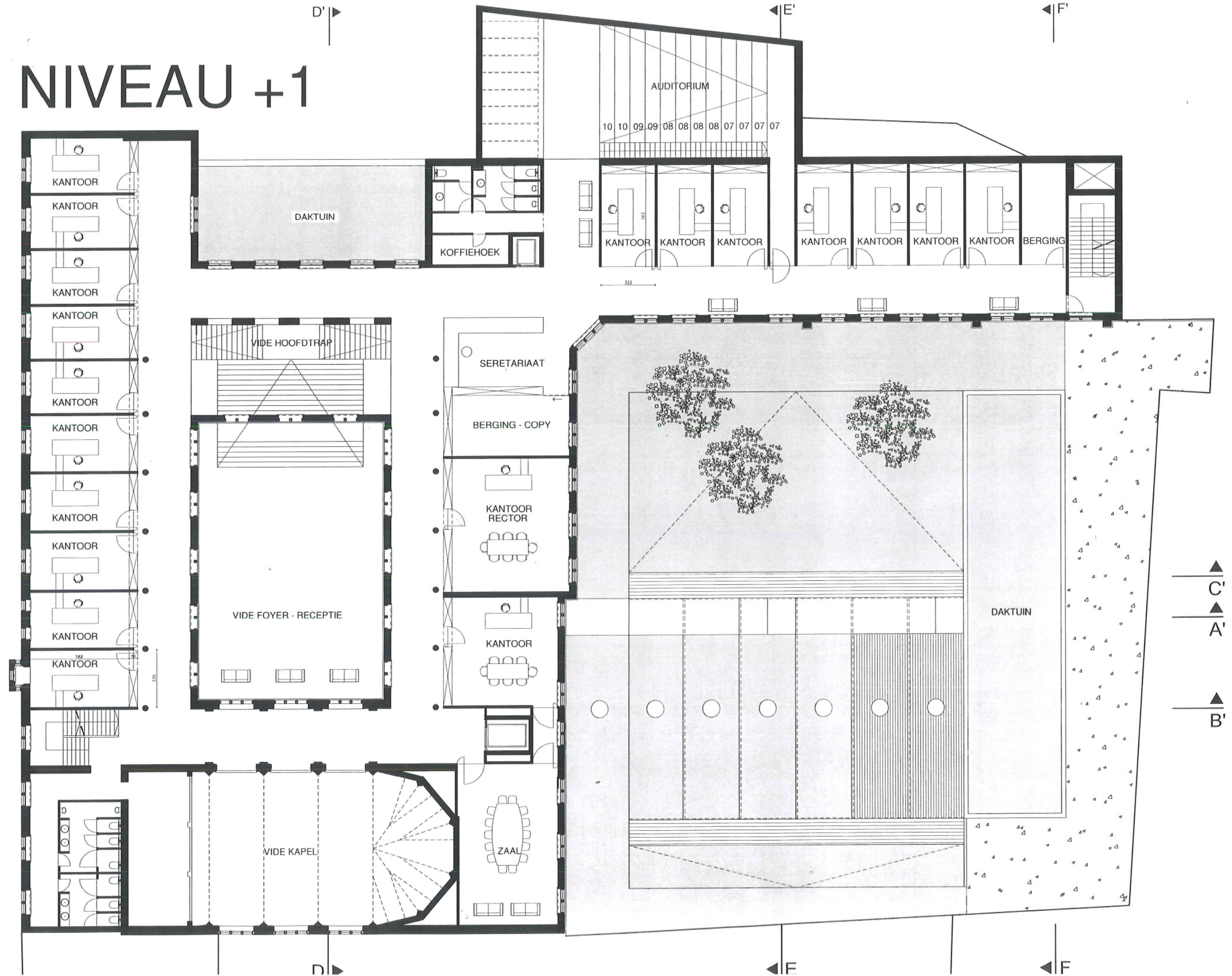
| F'



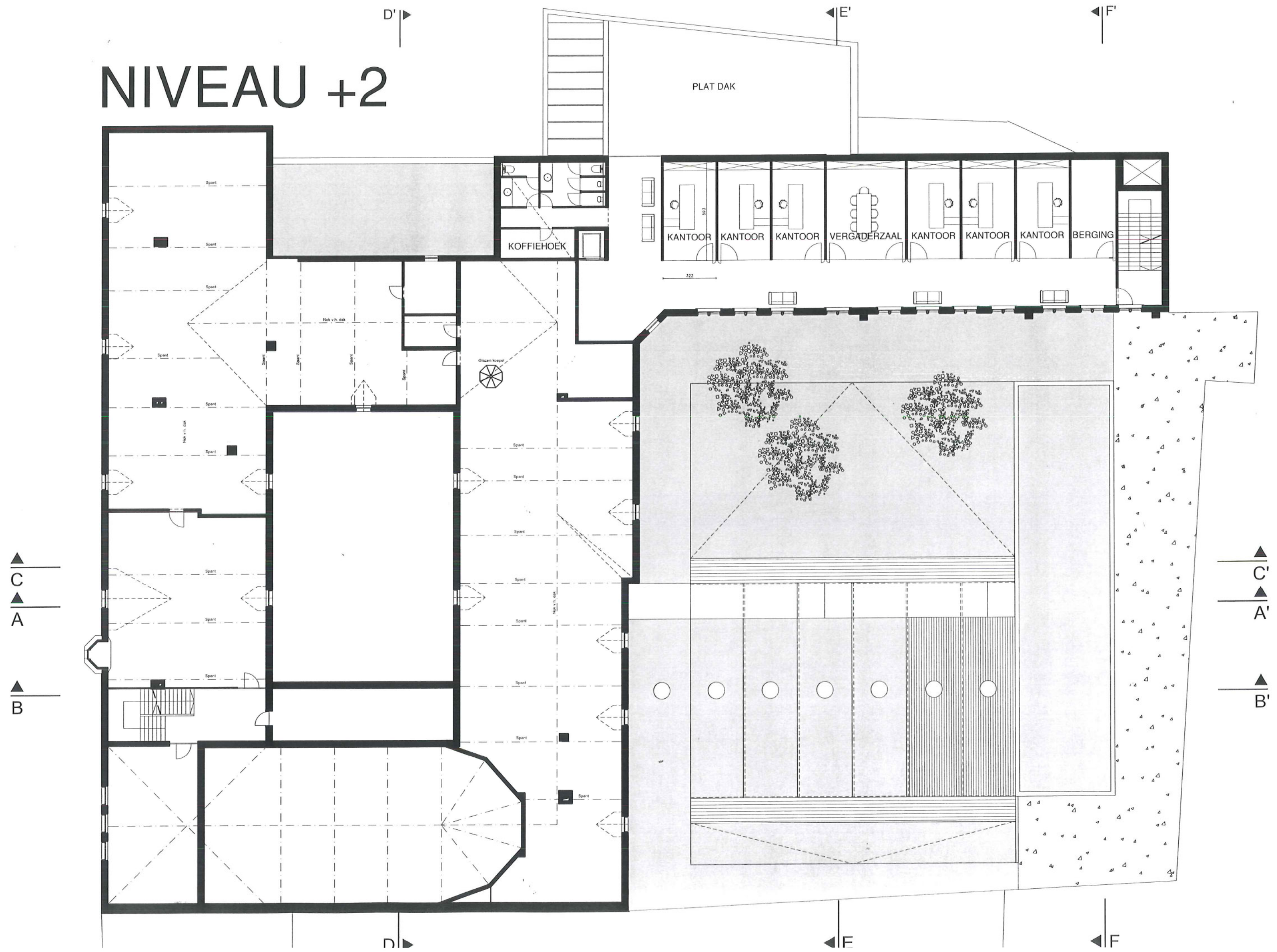
NIVEAU 0

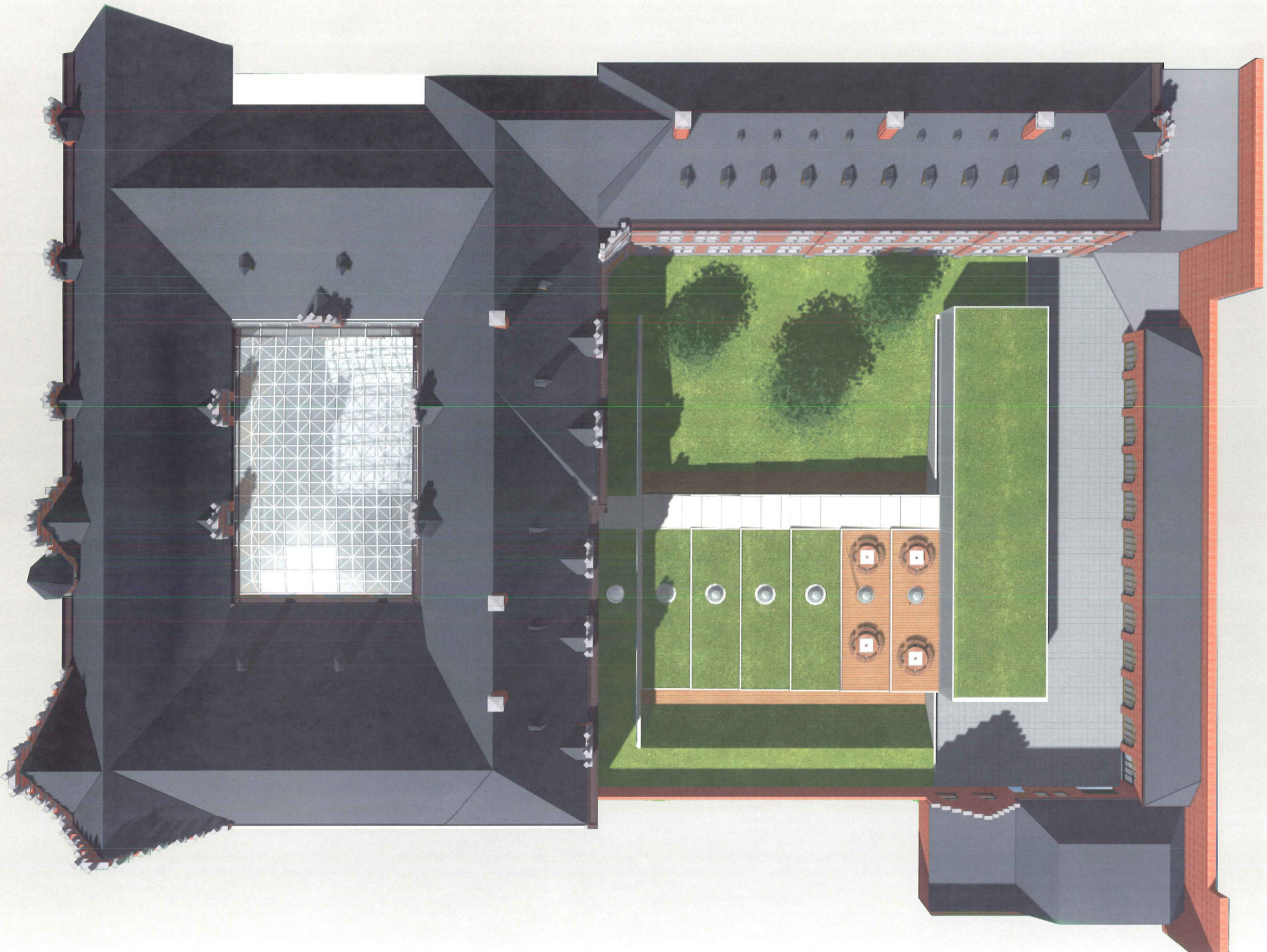


NIVEAU +1



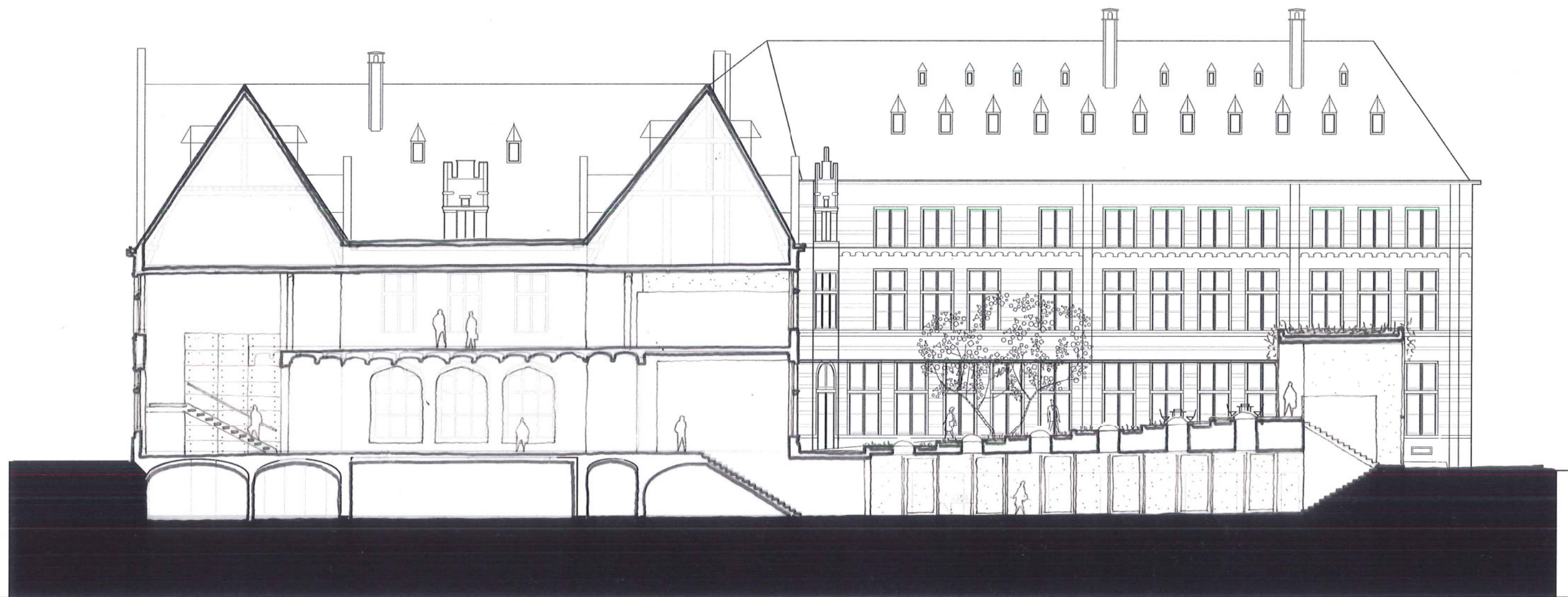
NIVEAU +2



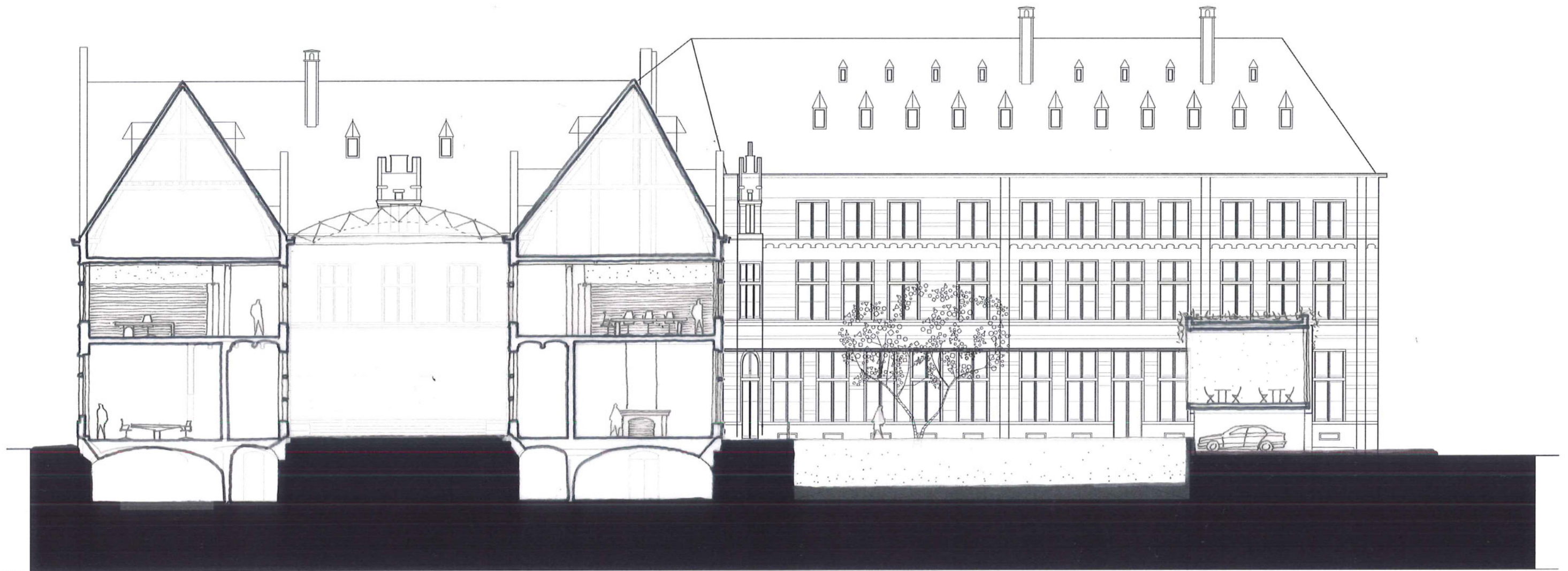




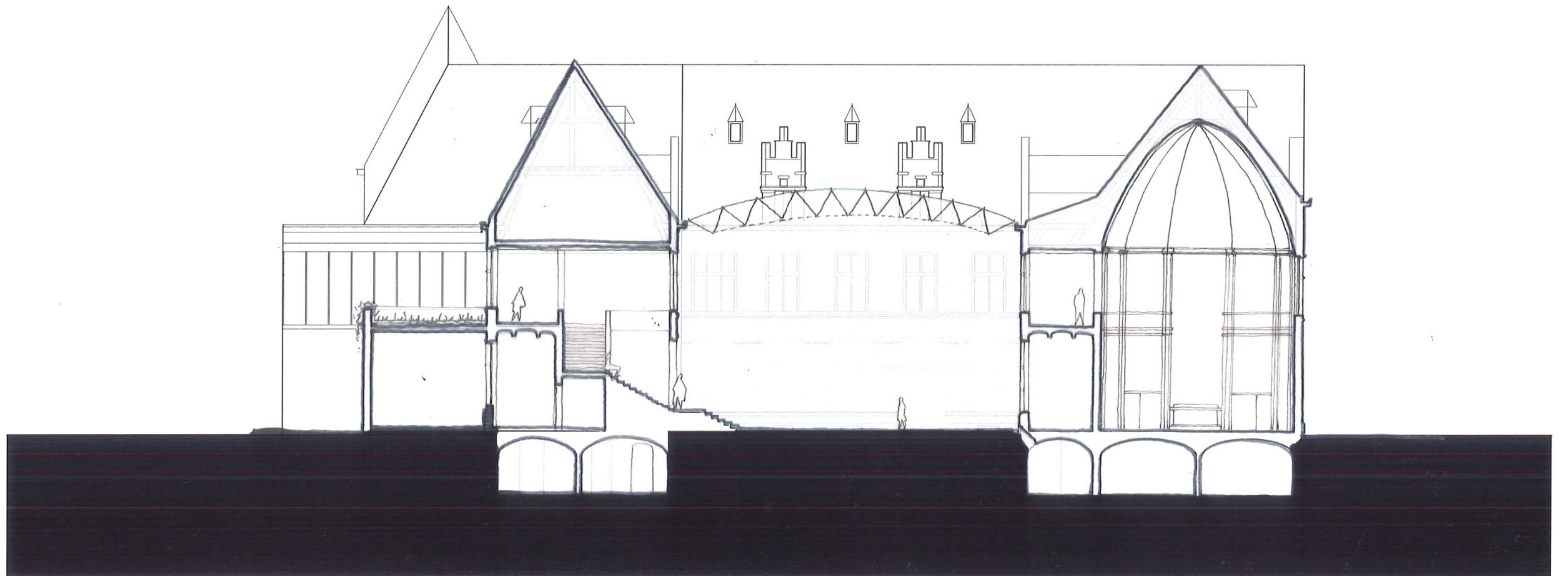
SNEDE A - A'



SNEDE B - B'



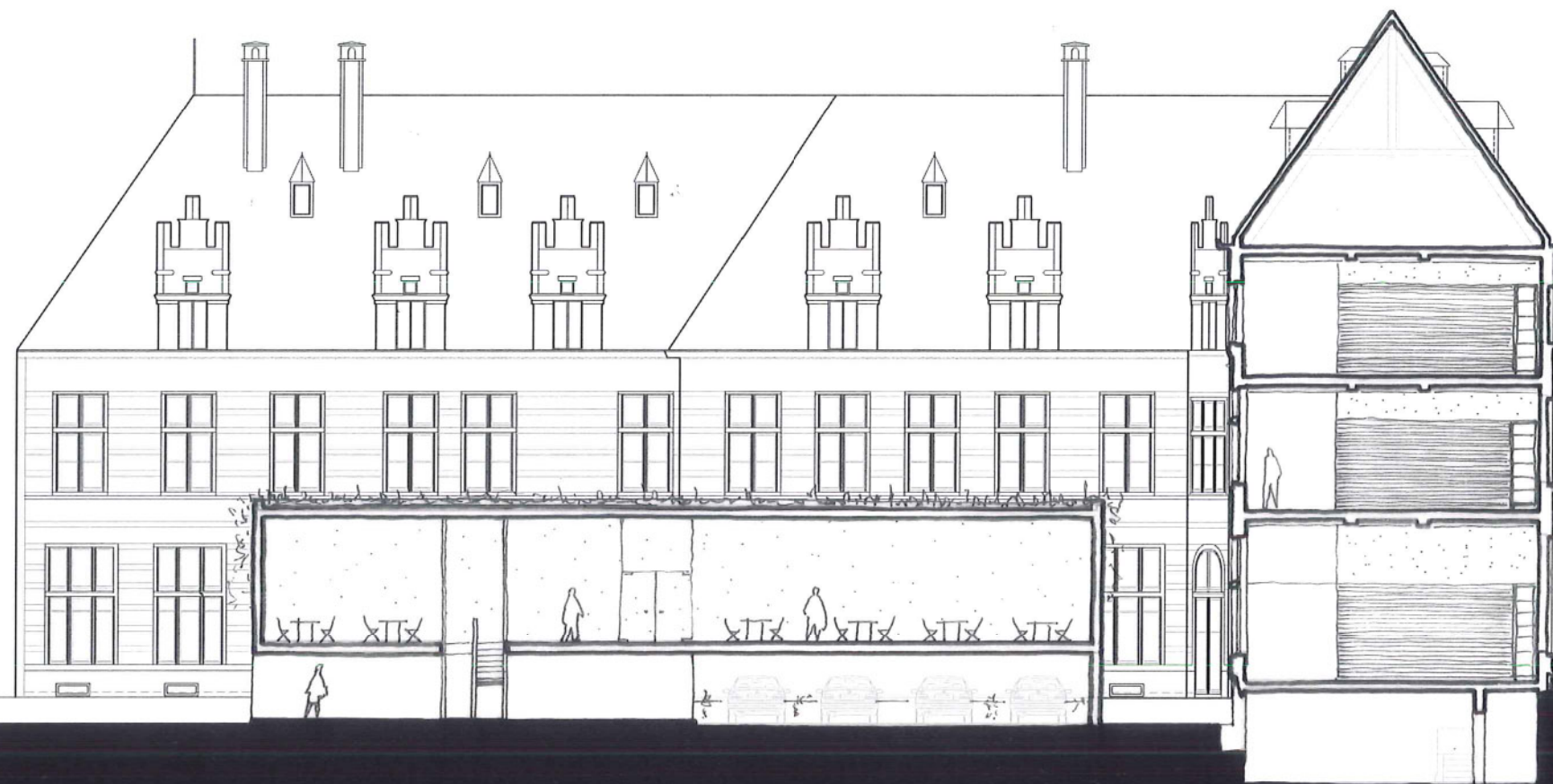
SNEDE C - C'



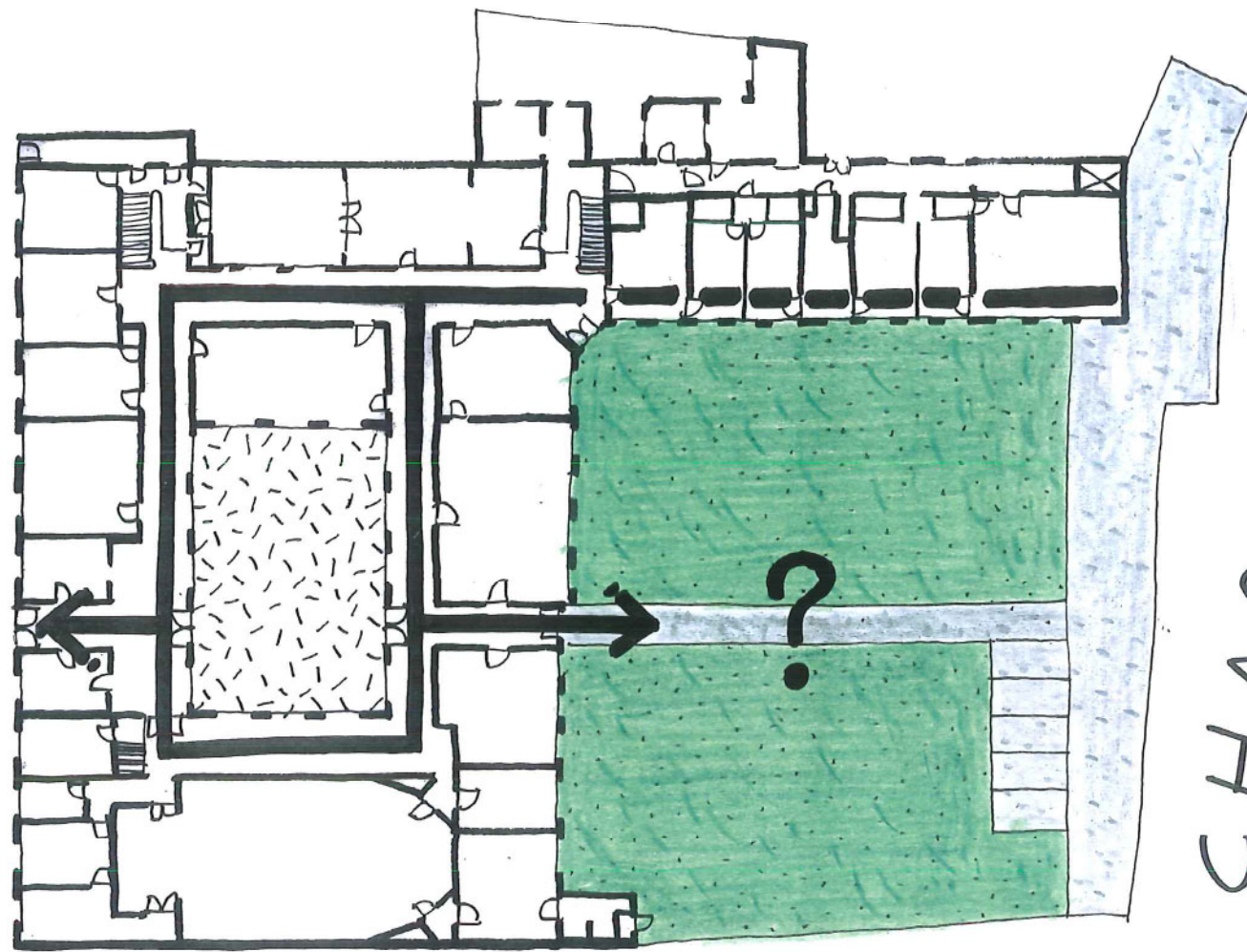
SNEDE D - D'



SNEDE E - E'

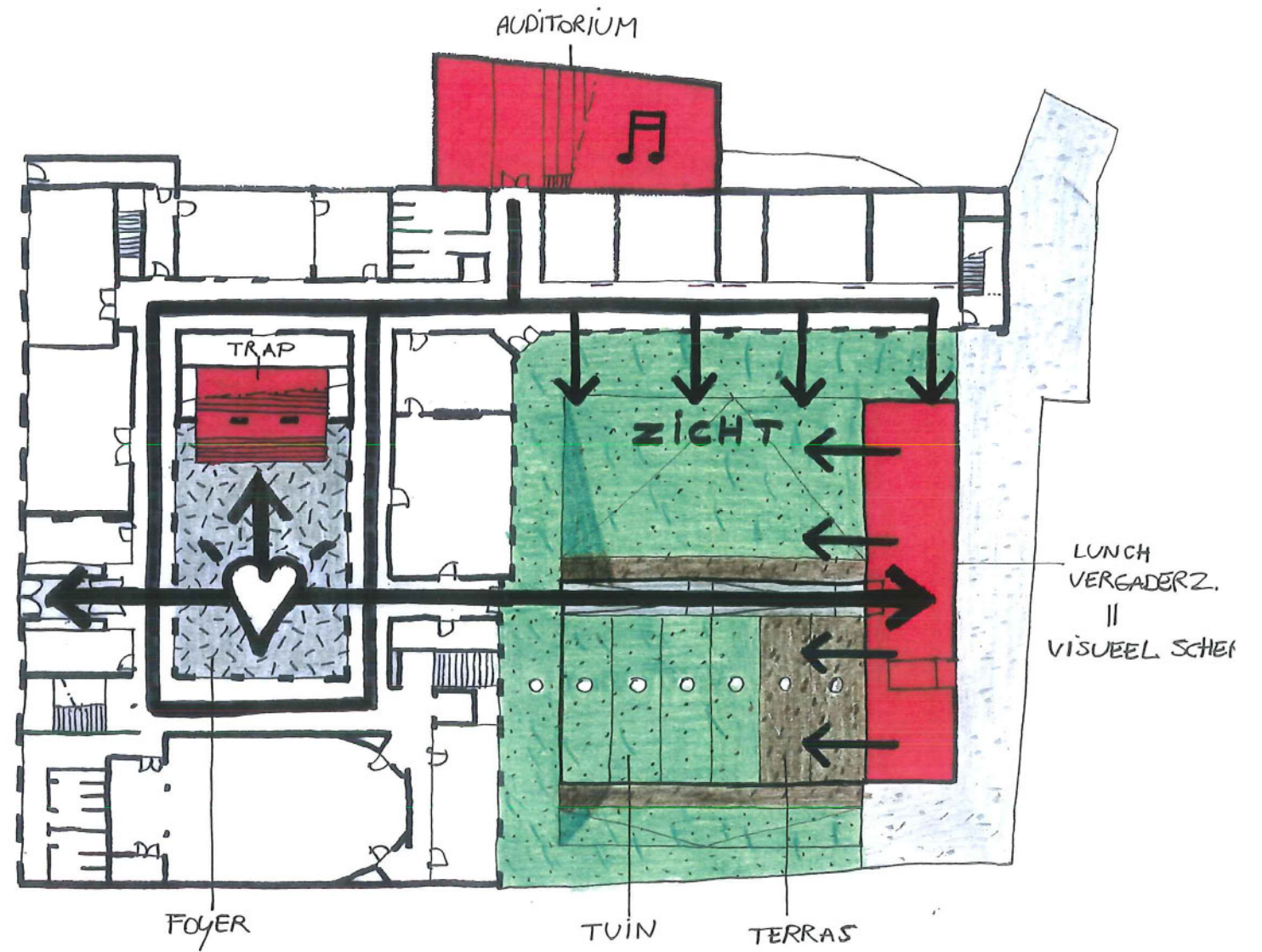


SNEDE F - F'

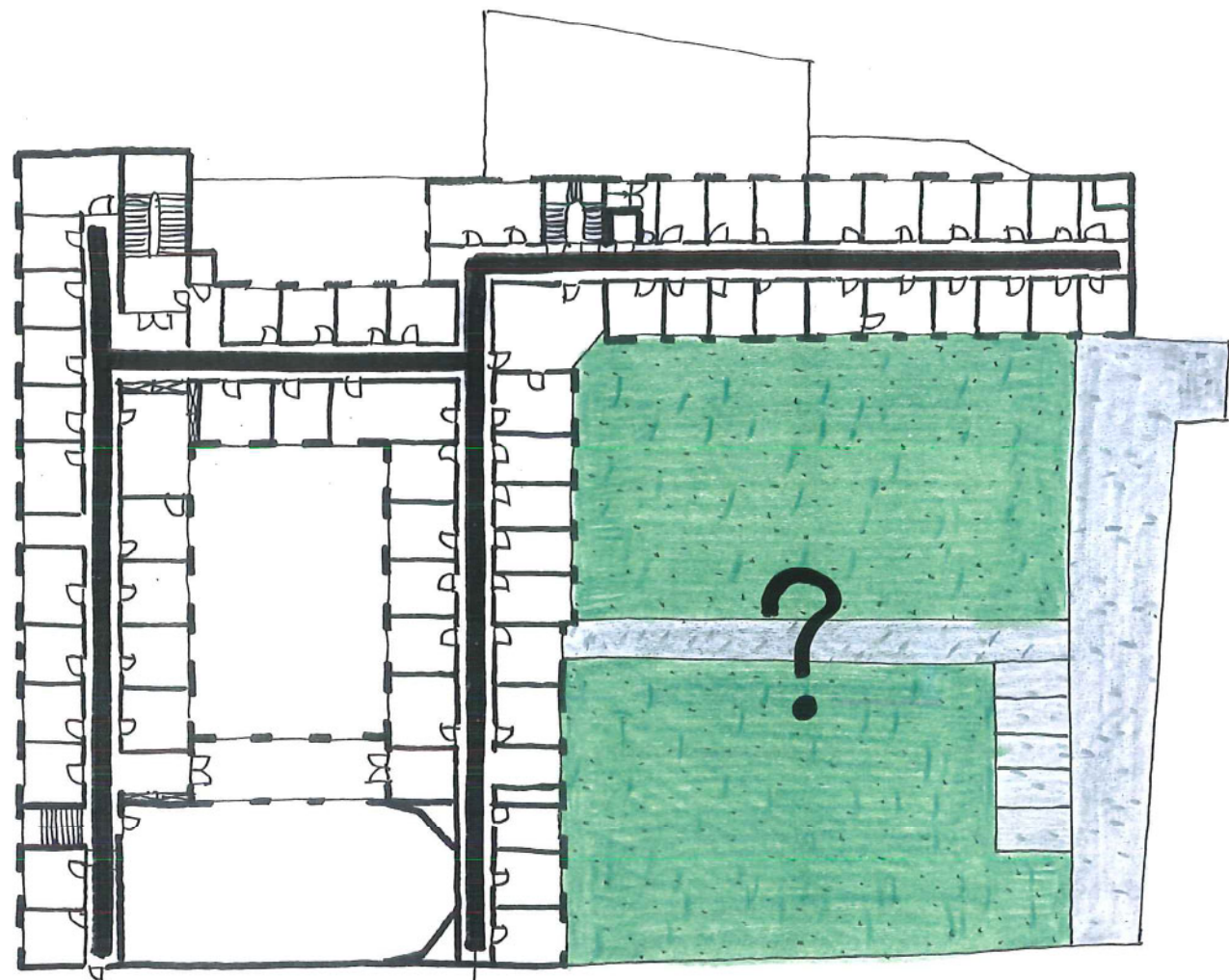


CHAOS

NIVO 0 BESTAANDE TOESTAND

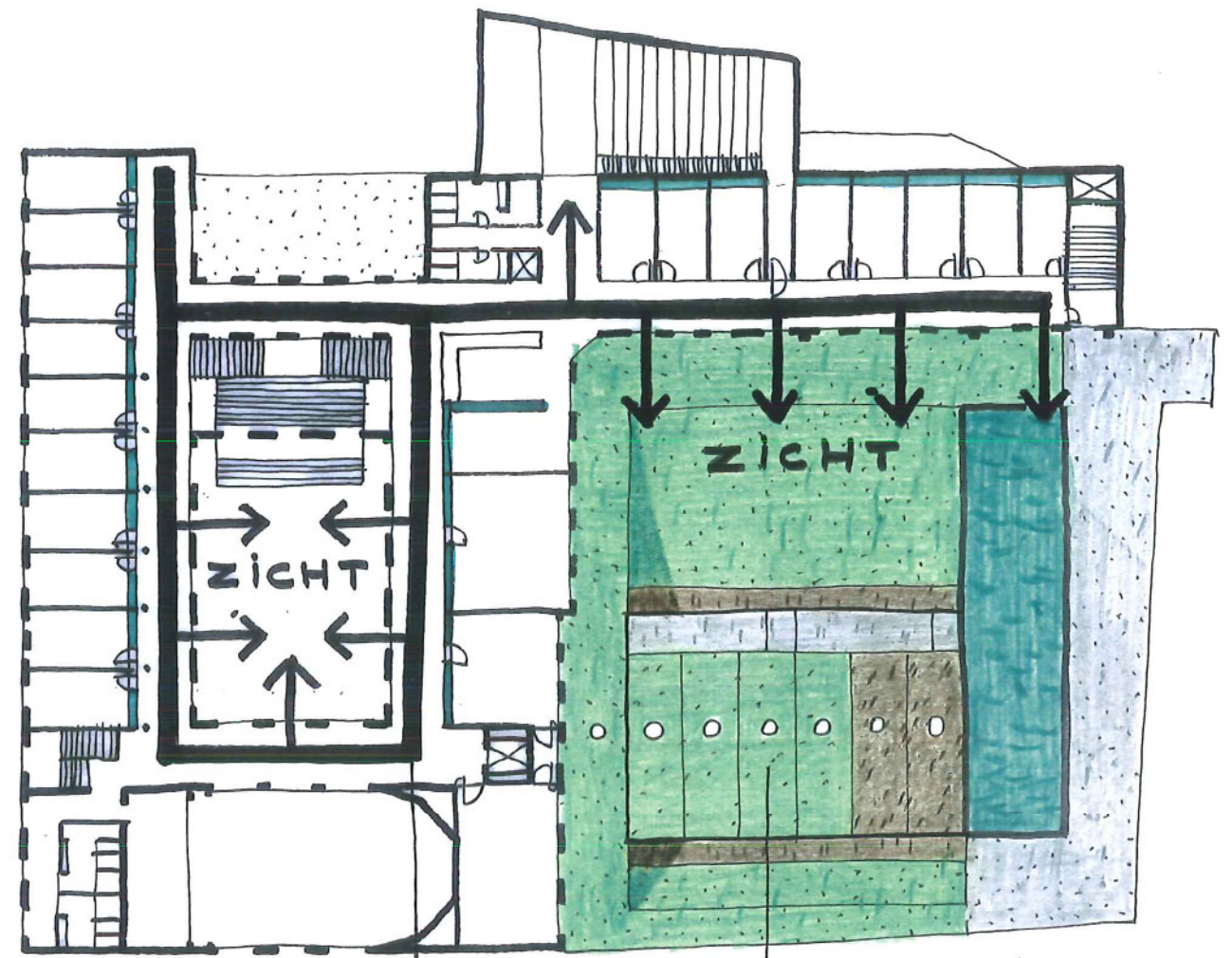


NIVO 0 ONTWERP



MAXIMALE GESLOTENHEID

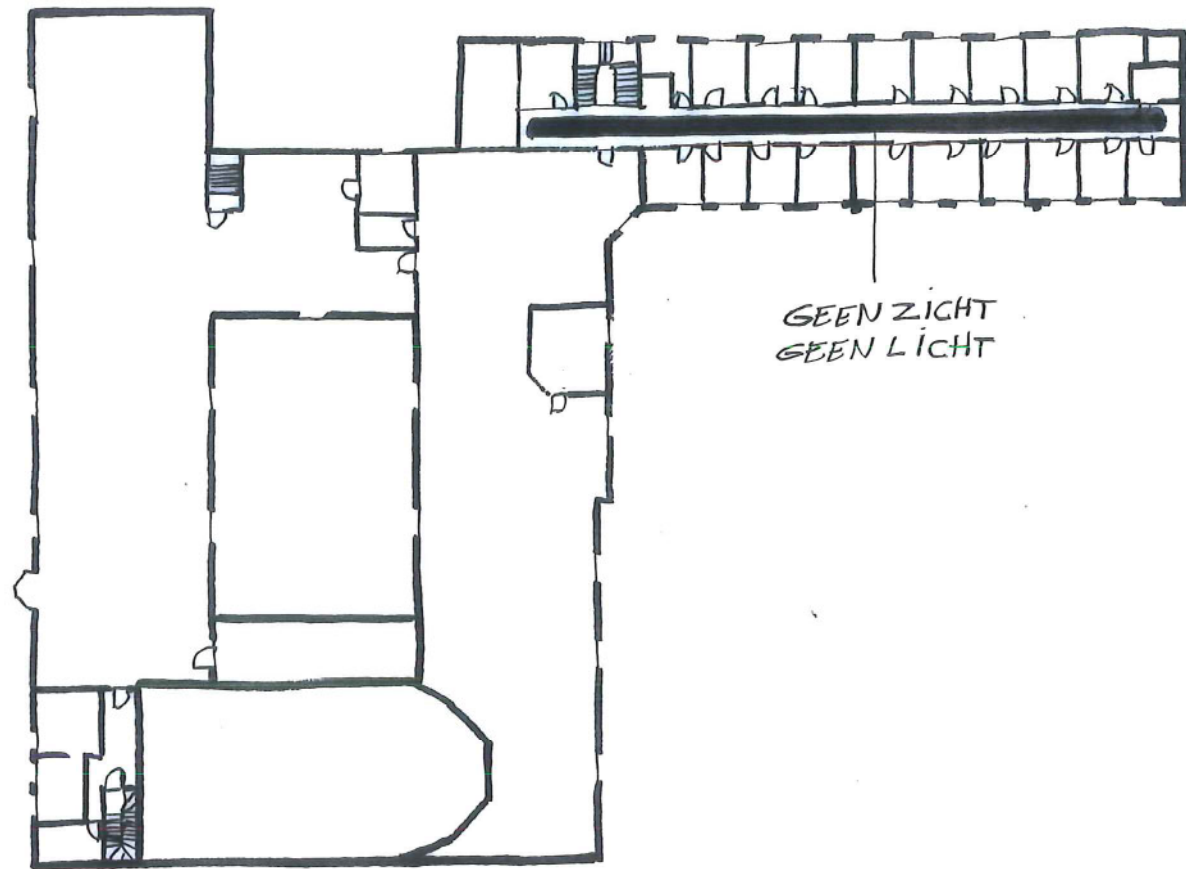
NIVO 1 BESTAANDE TOESTAND



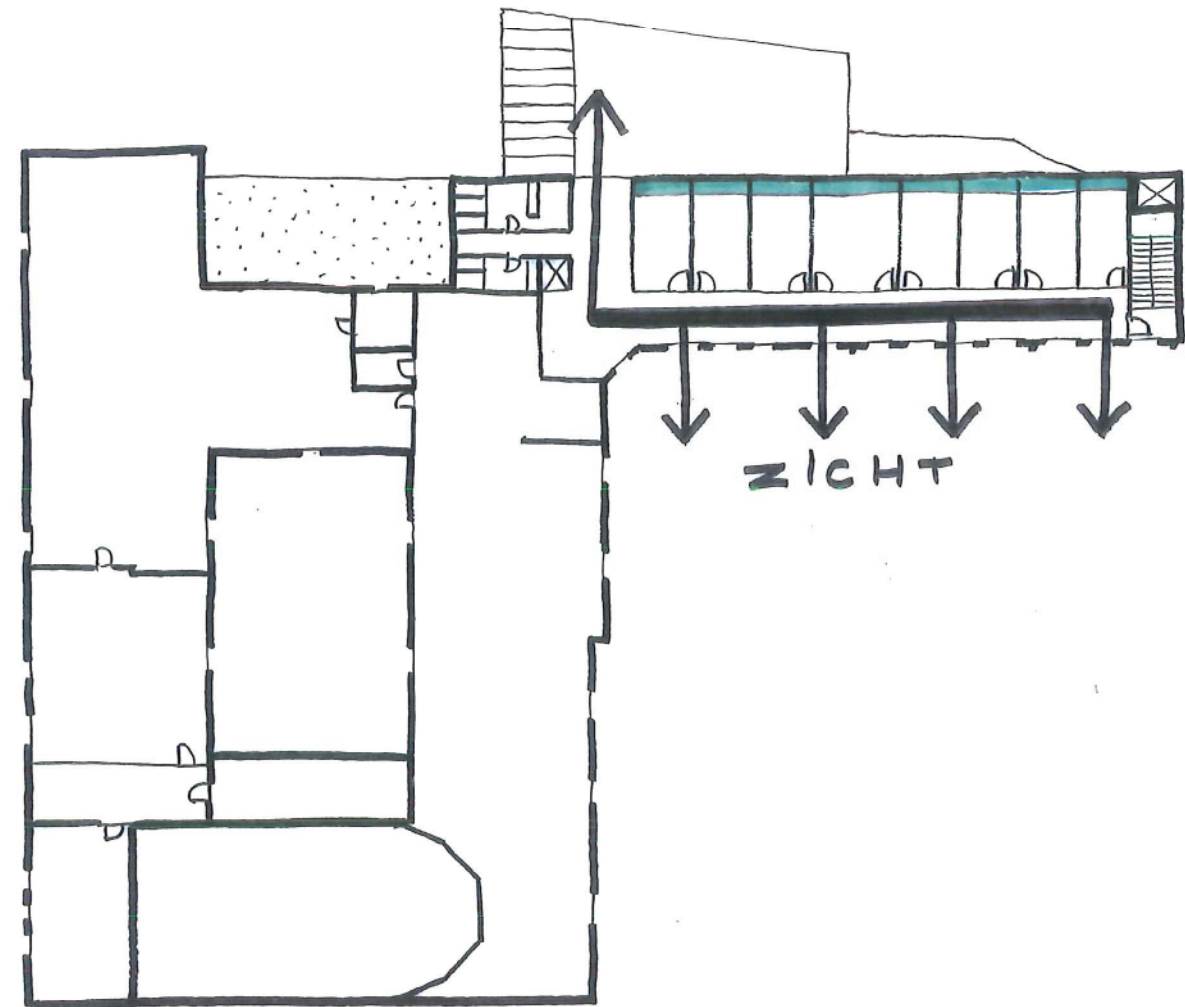
MAXIMALE OPENHEID

MAXIMAAL GROEN

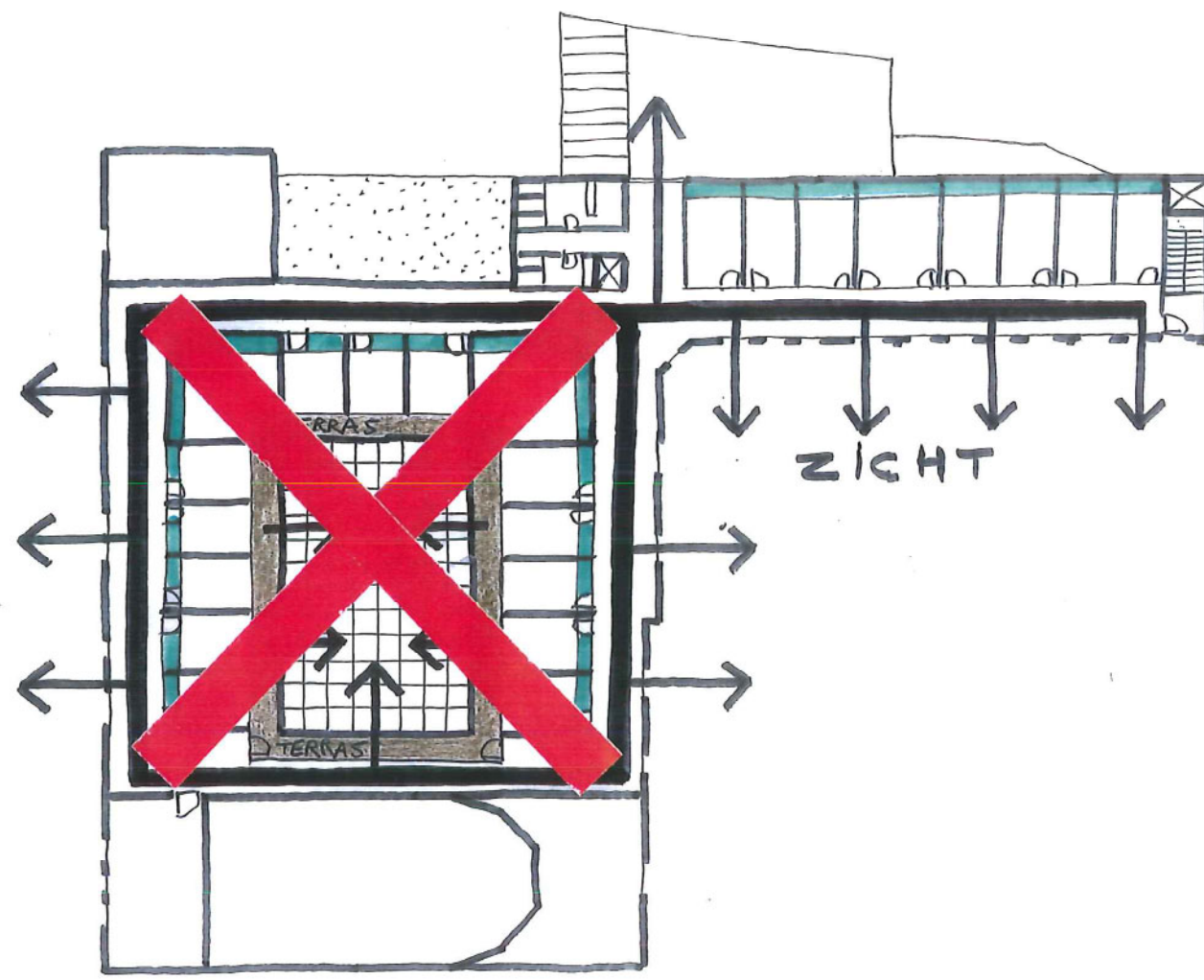
NIVO 1 ONTWERP



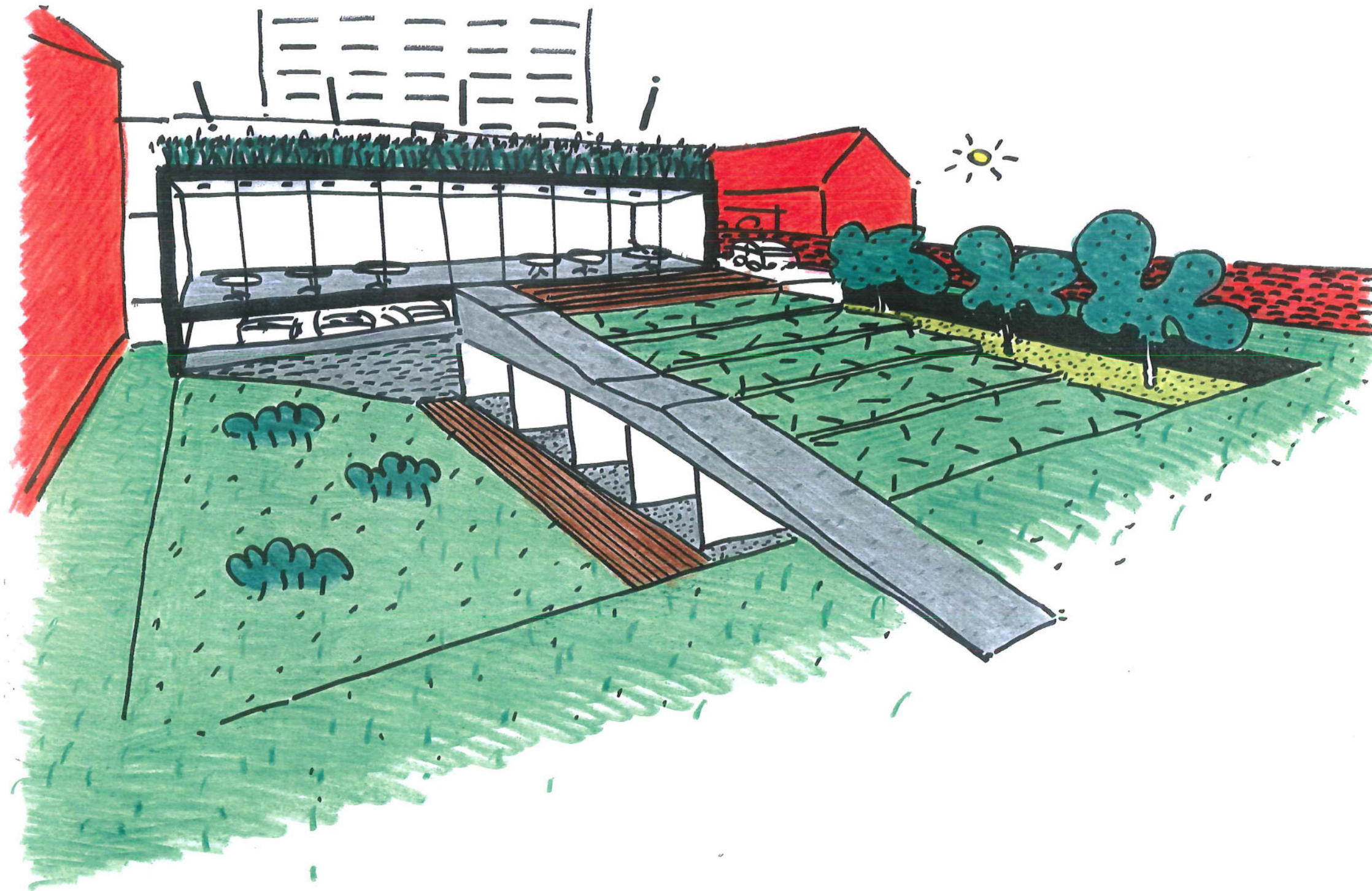
NIVO 2 BESTAANDE TOESTAND



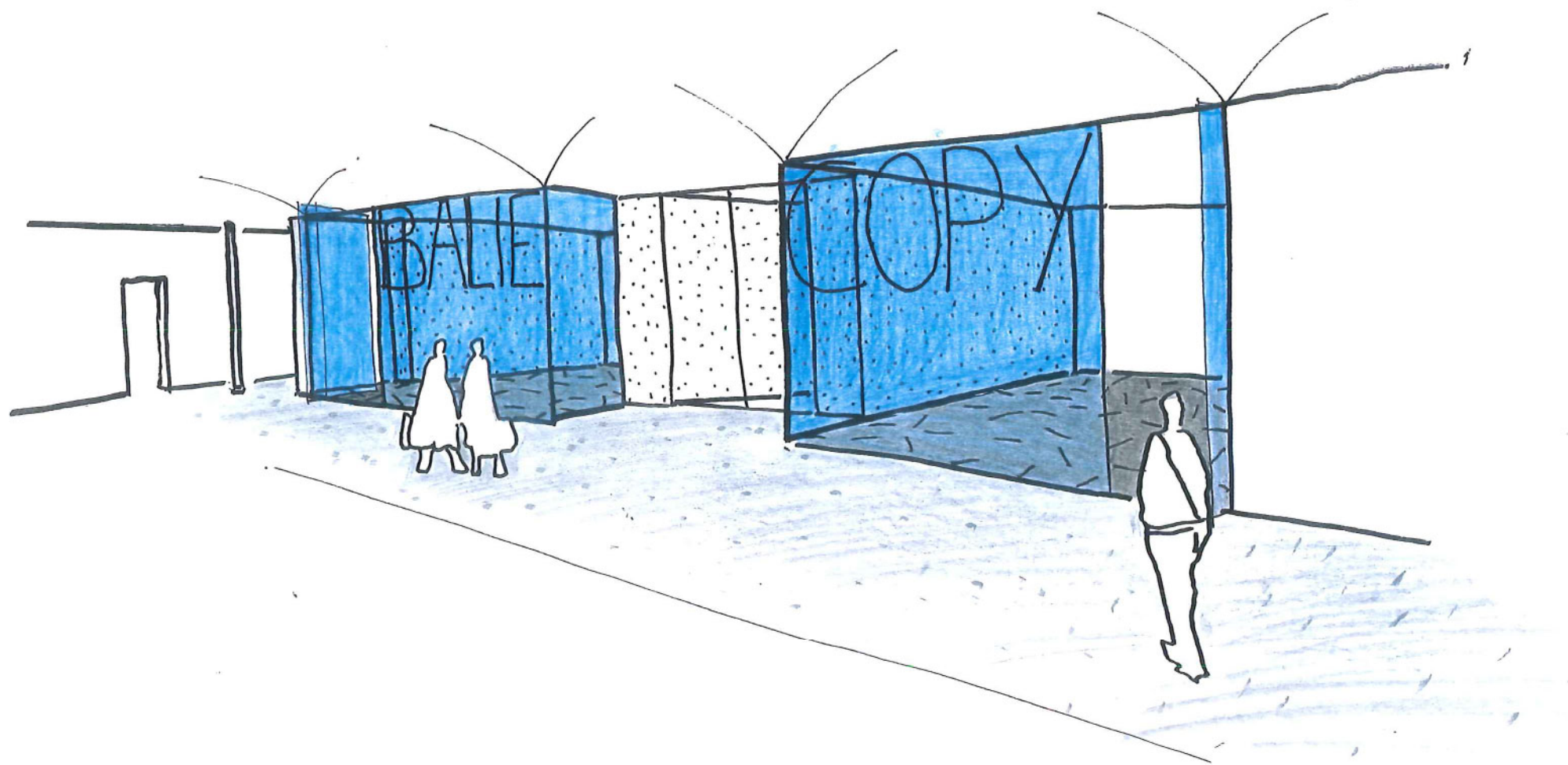
NIVO 2 ONTWERP



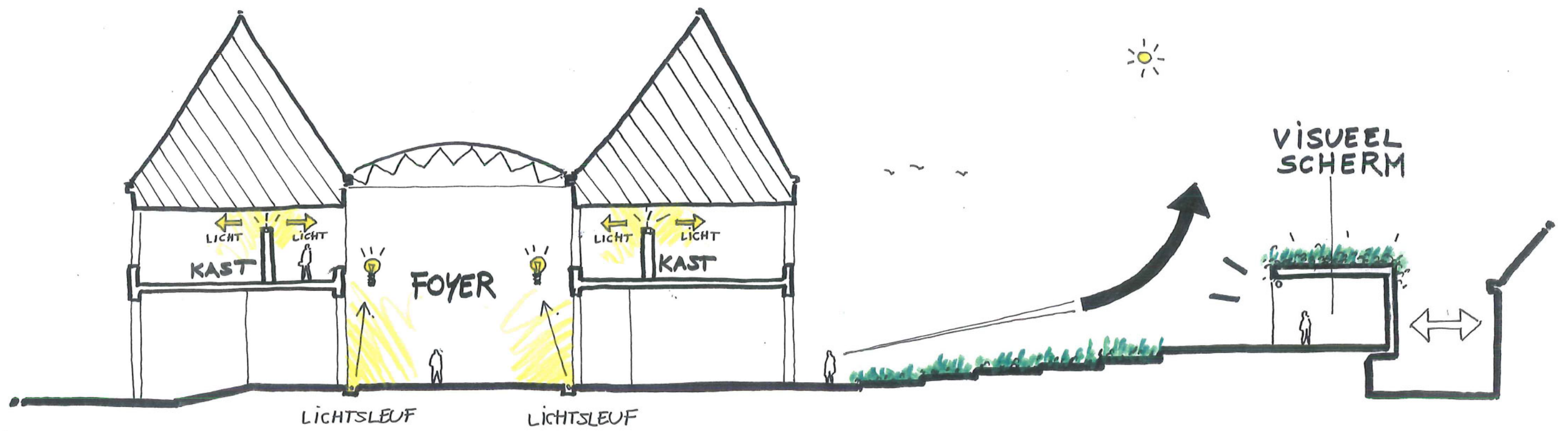
NIVO 2 ONTWERP VARIANT



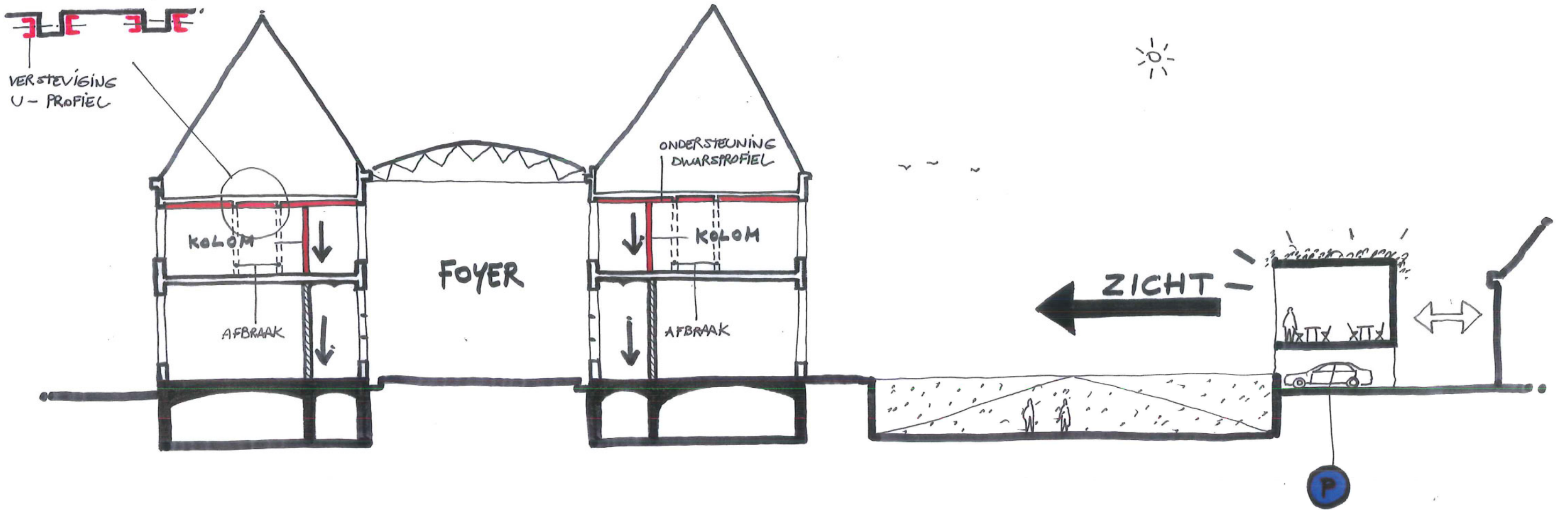
CONCEPT BINNENPLAATS



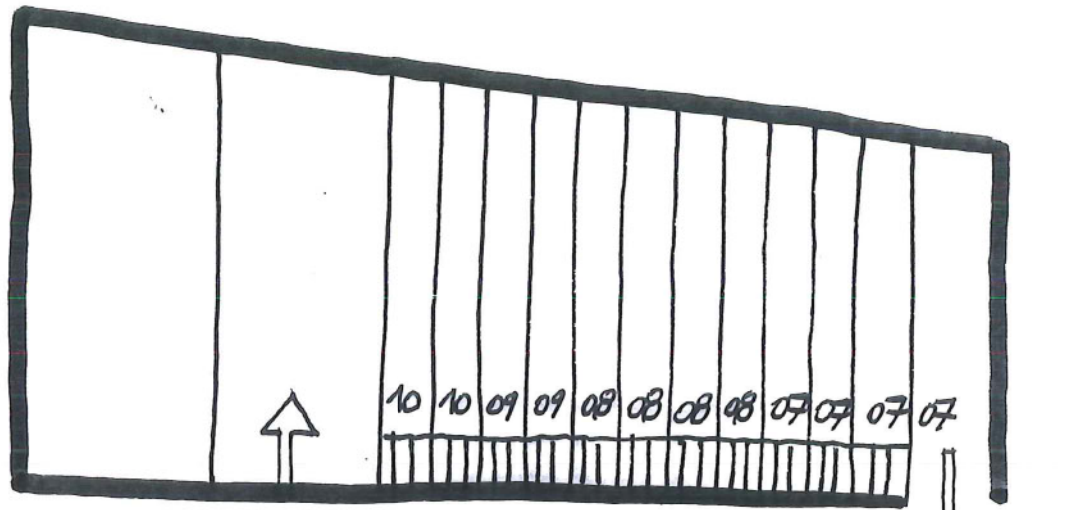
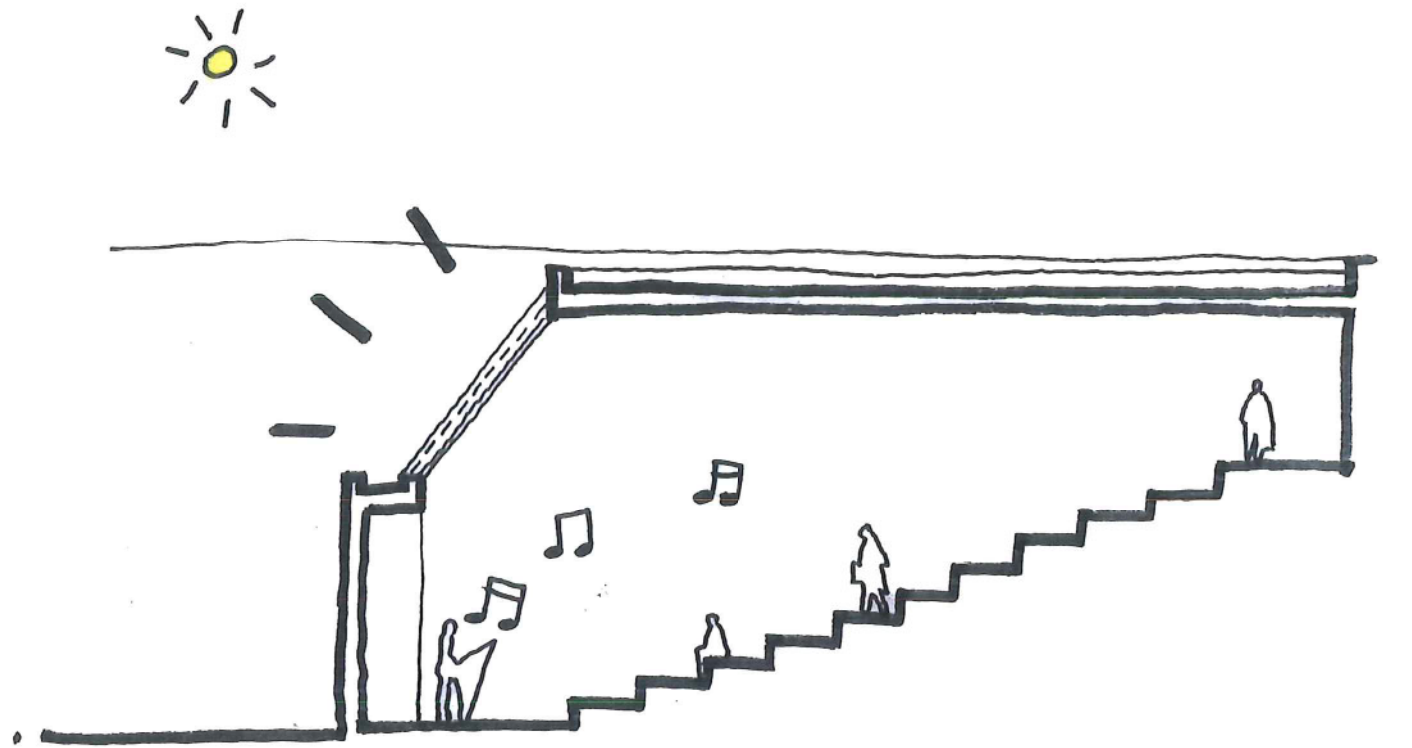
CONCEPT INKOMHAL



CONCEPT VERLICHTING



CONCEPT STRUCTUUR



CONCEPT AUDITORIUM

