

OPDRACHT VOOR DE AANNEMING VAN DIENSTEN VOOR HET ONTWERPEN VAN
EEN SPORT-EN RECREATIECENTRUM TE SINT-LAUREINS
DE BOEREKREEK
MET TUSSENKOMST VAN DE VLAAMSE BOUWMEESTER

COUSSEE & GORIS
ARCHITECTEN
MOLENAARSSTRAAT 111
B-9000 GENT
T 09 265 85 20
F 09 265 85 29

De Boerekreek

Sport- en recreatiecentrum Sint-Laureins

Studieopdracht voor aanneming van diensten voor het ontwerpen van een sport- en recreatiecentrum DE BOEREKREEK met tussenkomst van de Vlaamse Bouwmeester

CONCEPTUELE NOTA

Inleiding

Onze studie is gebaseerd op een appreciatie van het uiterst natuurlijk maar kwetsbare krekenslandschap. Dit heeft er ons toe aangezet, om relatief grootschalige functies die gevraagd worden in het programma, op te nemen in volumes, die zowel voor wat schaal, materiaalgebruik als voor inplanting betreft, met elkaar in verhouding staan.

Tegelijkertijd menen wij dat een bouwwijze die uitgaat van geprefabriceerde onderdelen de bouwtijd gevoelig inkort en de versterking van het gebied tijdens de bouwfase tot een minimum kan herleiden. Deze heeft ook een bijzonder positief effect op het bouwbudget en past binnen onze idee van "fragmentatie" van de grootschalige oppervlakten en volumes.

Wij illustreren deze visie aan de hand van enkele recent gerealiseerde projecten op het einde van het bundel.

1. Analyse van de programma

1) Recuperatie van bestaand patrimonium.

De gebouwen aan de zuidelijke zijde van de recreatiezone blijven in ons ontwerp bewaard en worden aangevuld met een nieuw administratief gebouw. Zo ontstaat een cluster van kleinschalige gebouwen met een dienstverlenende en administratieve functie. Het betreft de administratieve ruimten voor het personeel, leslokalen, tentoonstellingsruimte, natuureducatielokalen en ateliers. Ook de conciërgewoning wordt op het gelijkvloers van een van de bestaande gebouwen ondergebracht met zicht naar de Sint Jansweg en aansluitend aan de bestaande woningen hierrond gelegen.

Ook typologisch sluiten de gebouwen kwa bouwwijze en materiaalgebruik bij elkaar aan. We stellen hier voor de bakstenen constructies te kaleiten om de eenheid te verduidelijken.

2) Afbraak van het bestaande restaurant met bijgebouwen.

In functie van een optimale inplanting van het sport- en recreatiecentrum alsook vanuit morfologische opzicht is het behoud van deze gebouwen niet aangewezen. Het terrein dat hierdoor vrijkomt maakt een gunstigere nieuwe inplanting van de op te richten gebouwen mogelijk.

3) Verkeer op de site.

Om het terrein zo weinig mogelijk te belasten met verharding wordt aan de Sint Jansstraat, langs beide zijden van de toegangsweg tot het achterliggende gebied, een parkeerzone aangelegd voor in totaal 35 wagens. Het is gelegen in het midden van een aan te leggen groenvolume bestaande uit lage beplanting en heggen met een beperkte hoogte waardoor de wagens aan het oog onttrokken worden.

Voor het overige is er aan de oostzijde van het recreatiegebied een gecontroleerde doorgang voorzien voor dienstverkeer dat toegang heeft tot de keuken en de paardenstallingen.

De bestaande toegangsweg tot de kreek kan tevens gecontroleerd gebruikt worden voor onderhoud en vervoer van watersportmaterieel.

Er wordt geopteerd voor een optie waarbij deze doorgangen niet uitdrukkelijk aanwezig zijn en voor een natuurlijk uitzicht en continuïteit van het landschap.

4) Twee grote houten volumes rond een centraal landschapsplein.

Na grondige analyse van het programma hebben wij uit economische en functionele overweging gekozen voor een groeperen van functies in een beperkt aantal volumes. Dit vooreerst om een tegengewicht te geven aan de veelheid van kleinere gebouwen ten zuiden van de toegangsweg tot de kreek, die typologisch een eenheid of cluster zullen vormen. Anderzijds omdat het volume dat vereist is voor het oprichten van de ponypiste zodanig van schaal is dat de rest van de volumes hiermede in verhouding zou staan.

Beide volumes worden opgetrokken in geprefabriceerde houten onderdelen en wanden.

Een eerste volume werd ontworpen rond de activiteiten met paarden en pony's. Het volume werd aan de noordelijke zijde van het recreatiegebied voorzien nauw aansluitend bij het omliggende landschap.

De grootste oppervlakte in het gevraagde programma is voorzien voor de overdekte ponypiste. Na studie van het programma opteren we voor een groepering van alle ruimten voorzien voor het stallen en verzorgen van de paarden en pony's in het verlengde van de rijpiste langs de oostzijde en aansluitend aan de omringende weiden. We leggen de buitenpiste aan de westzijde in het verlengde van de binnenpiste aan de voet van de dijk.

Door deze optie krijgen we een langerekt volume wat de elegantie en hoogte van het volume in het landschap ten goede komt. Aan de achterzijde is een klimmuur voorzien aansluitend op het avonturenparcours.

Het volume is zo ontworpen dat een traveemaat van 5 meter ontstaat waardoor met een industriële bouwwijze kan gewerkt worden. Het dak volgt een specifieke helling teneinde het volume in het landschap te integreren en loopt van de ponypiste af naar

de stallingen toe. Het dak geeft aan het gebouw niet alleen zijn poëtische waarde maar geeft hierdoor ook uitdrukking aan zijn autonomie als volume.

Voor de primaire opbouw wordt gewerkt met gelamelleerde houten spanten en kolommen. De wanden krijgen een ritmering door de structuren voor de bevestiging van de houten planken naar de buitenzijde te draaien. Deze structuren vormen een secundaire structuur en ritmeren het buitenvlak verder zodat een "fragmentatie" ontstaat aan de buitenzijde van het volume. De binnenwanden blijven hierdoor kolommenvrij i.f.v. veiligheid op de piste en stofvrijheid.

Een tweede volume betreft een langvormig volume in L-vorm dat een centraal plein doet ontstaan met het eerste volume.

Dit volume is ingeplant onmiddellijk aan de noordelijke zijde van de toegangsweg met de kreek en de parkingzone aan de Sint Jansstraat.

Vanaf de parking bereikt men via een pad de hoek van het L-vormig volume. Hier geeft een overdekte buitenruimte toegang tot de verblijfsruimten aan de ene zijde, aan de andere zijde tot een sas met sanitaire binnenkern die de polyvalente ruimte en refter ontsluit. Dit laatste deel van het volume is zeer transparant en opgebouwd uit glas en hout met een grote ritmering. Vanuit de refter en polyvalente ruimte loopt het landschap als het ware door het gebouw vanaf de dijk met populieren over het centraal plein met poel en drinkplaats voor de paarden tot aan de weiden in de oostzijde. Het vormt hierdoor een scharnierpunt.

Aan de andere zijde geven 2 overdekte buitengangen toegang tot de verblijfsunits. De kleinste verblijven zijn gericht naar het centraal plein, de grote verblijven naar de zuidzijde en toegangsweg tot de kreek. Op de kop van de verblijven is de linnenkamer voorzien met toegang vanaf beide zijden en aansluitend op een doorgang die voorzien is tussen de toegangsweg tot de kreek en het centraal plein. Een groep lokalen waaronder de kleedruimten, droogruimte, Ehbo-lokaal en kantoor verhuur sluiten tevens aan op deze doorgang. De doorgang ligt ongeveer loodrecht op het midden van het administratief gebouw aan de zijdelijke zijde van de toegangsweg. Aldus ontstaat er een zicht vanuit het administratief gebouw op de doorgang en het naastliggende kantoor verhuur. Langs de dijkzijde zijn gesloten loodsen voor het watersportmateriaal voorzien met ernaast de fietsenstal- en herstelplaats.

Dit tweede volume is voorzien van een vlak mosdak om het beoogde concept van een landschappelijke pallissade te benadrukken. De gevels kennen een grote ritmiek van houten kolommen waartussen de poorten van de loodsen zijn geplaatst of die de buitencirculatie expressie geven. De ritmiek wordt nog opgedreven eens het volume zich over 90 graden naar het eerste volume met paardenstallingen keert. Hier wordt de ruite tussen de houten kolommen opgevuld met transparante en doorzichtige beglazing. De verblijfsunits zijn opgebouwd uit geprefabriceerde houten panelen die in een rood-oranje kleur gebeitst worden en dit zowel langs de binnen- als buitenzijde. De sanitaire unit vormt een verstijving voor het geheel en wordt met betegeling aan de binnenzijde afgewerkt.

5) Centraal landschapsplein.

Het centraal landschapsplein is niet afgesloten van het landschap maar wordt begrensd door de houten volumes en de westelijk gelegen dijk met Canadapopulieren. Hierdoor ontstaat een gemeenschapsplein en de mogelijkheid tot ontmoetingen en teamvorming.

Het plein heeft een poel voor de opvang van de regenwaters en een drinkbassin voor de paarden.

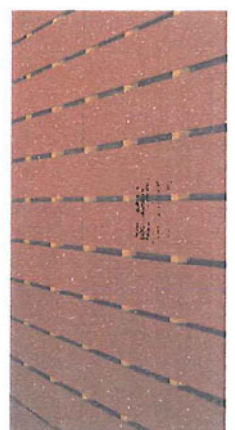
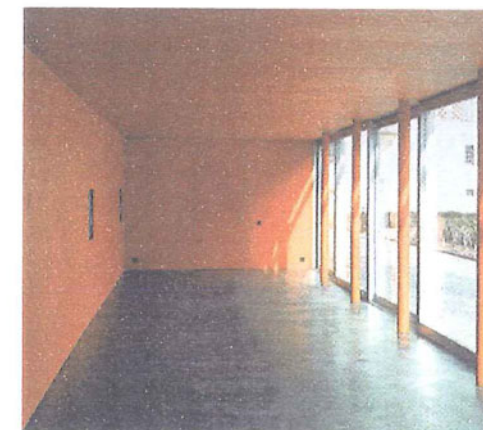
Drie Canadapopulieren worden voorzien in de lijn van het bassin. Vanop het plein krijgt men een zicht op de dijk met op de voorgrond het polyvalent terrein voor balsporten aansluitend aan de achterzijde van de loodsen en de buitenmanege achter de overdekte ponypiste.

6) Ecologisch concept.

Aan de oostelijke zijde van de recreatiezone wordt een dubbele kleinschalige biologische waterzuiveringsinstallatie voor huishoudelijk afvalwater voorzien die goed is voor de verwerking van 100 personen. De regenwaters worden opgevangen in de poel op het centrale plein.

OVERZICHT VAN DE BELANGRIJKSTE VOORGESTELDE MATERIALEN

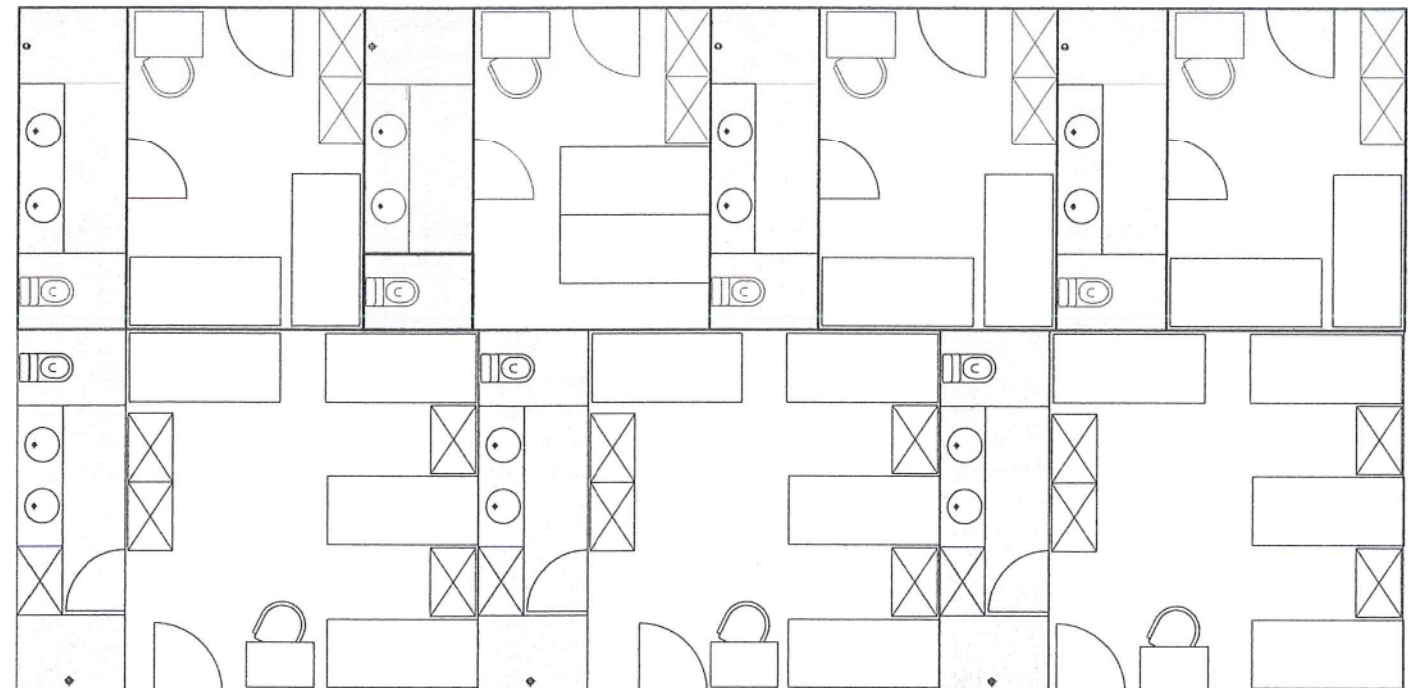
De bouwwijze is gebaseerd op prefabelementen. Alle primaire en secundaire structuren alsook buitenwanden zijn in hout voorzien. Ofwel is het hout onbehandeld en vergrijsd het ofwel is het gebeitst. De daken van het L-vormig volume worden van een licht mosdak voorzien, het dak van de ponypiste en de stallingen is in metalen dakplaten.



INDELING VERBLIJFSUNITS

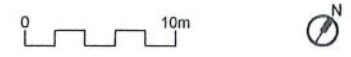
Kamer 18 m² voor 2 personen
(4.60 x 4.25m)

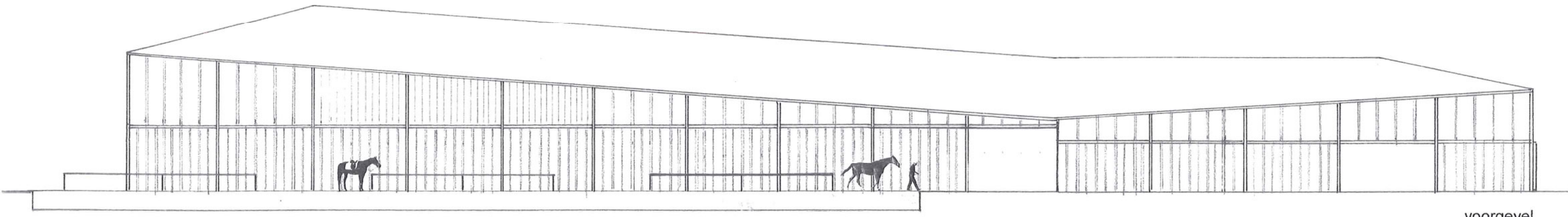
Kamer 28 m² voor 4 personen
(6.15 x 4.75m)



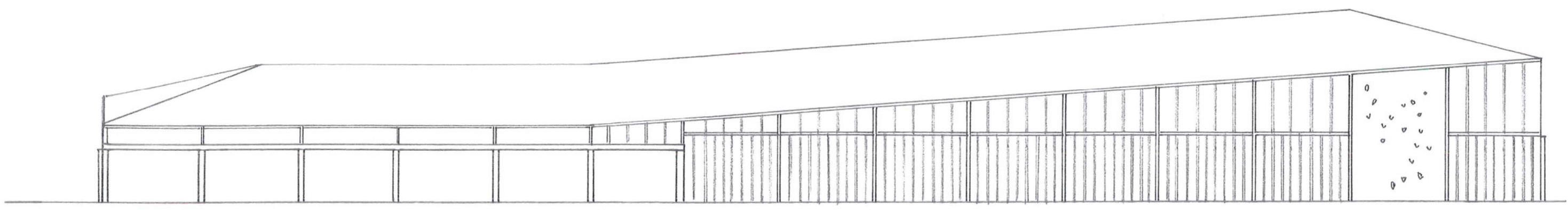


- overdekte ponyiste
- wasplaats/solarium
- ponyboxen
- zadelruimte
- opslagruimte
- burelen en diensten
- keuken
- circulatieruimte binnen
- circulatieruimte buiten
- gemeenschappelijke ruimte
- toiletten
- kamerwoning
- linnenkamer
- kleedkamers
- droogkamer
- EHBO

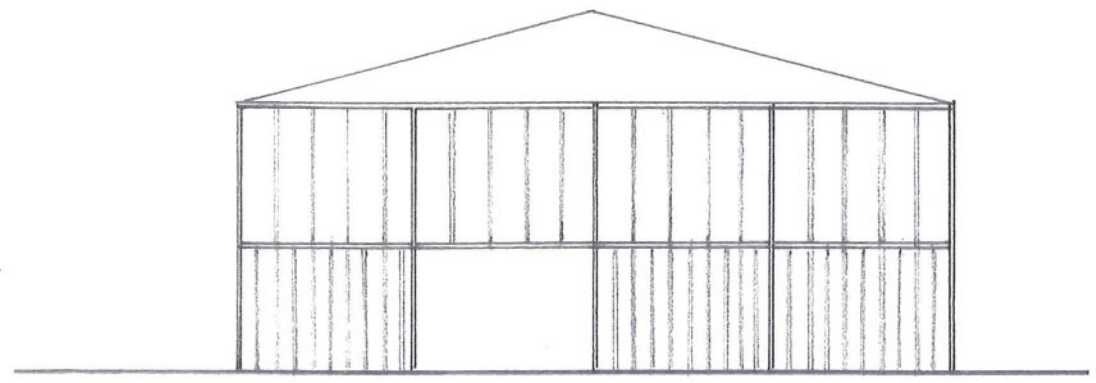




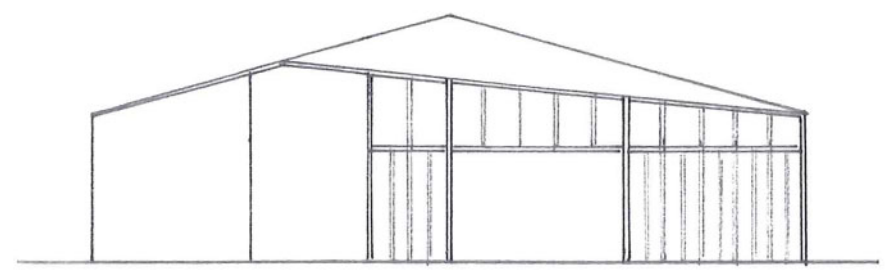
voorgevel



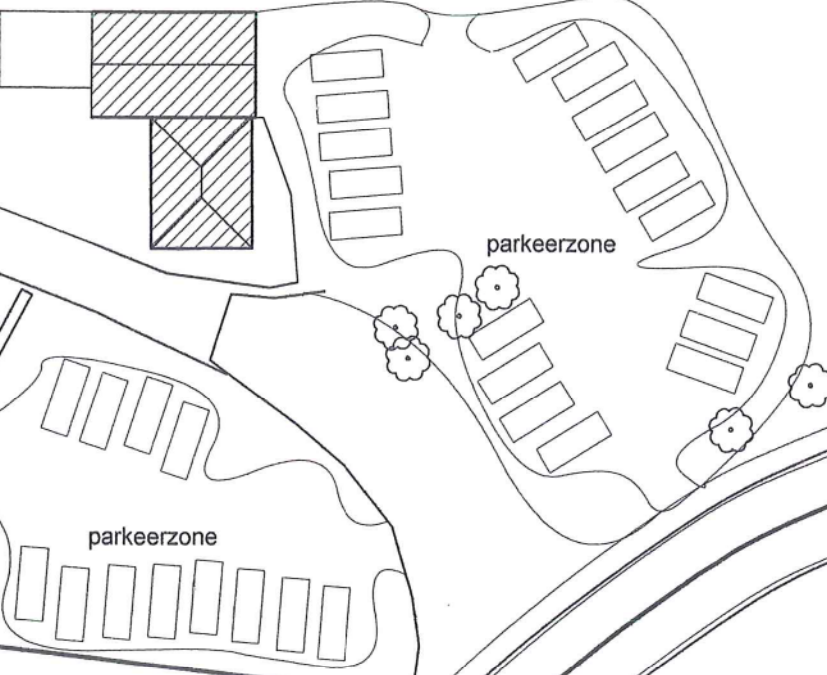
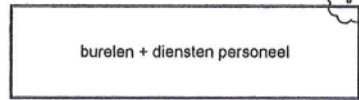
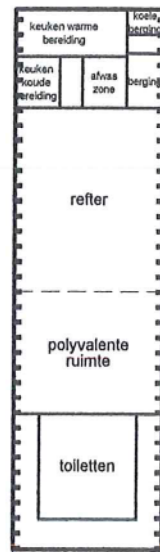
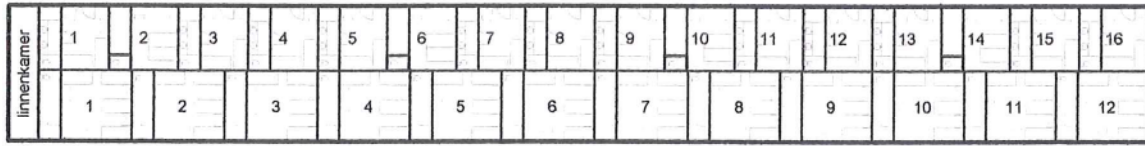
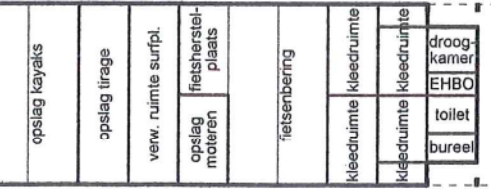
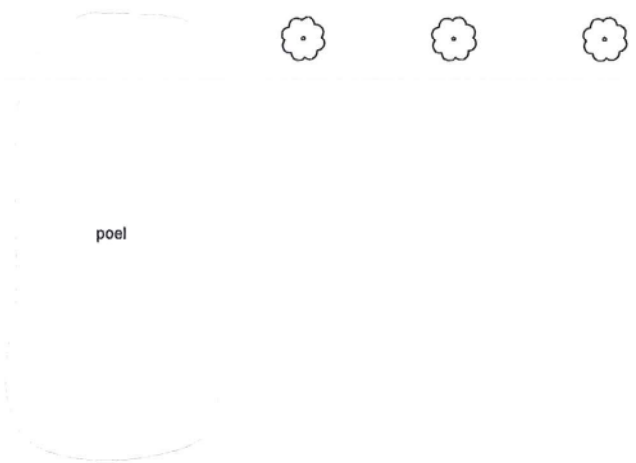
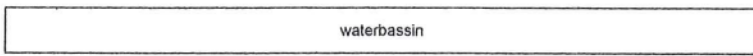
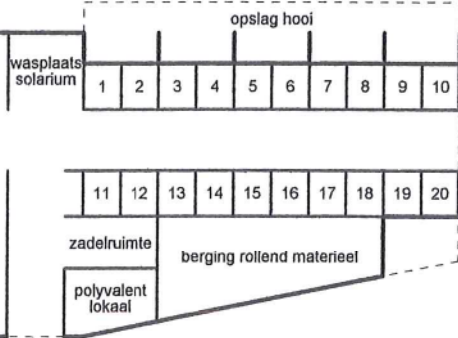
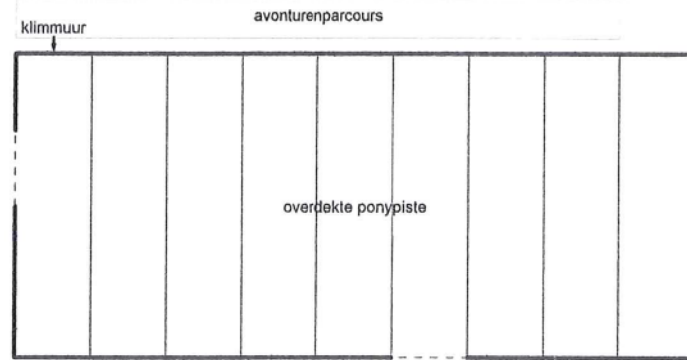
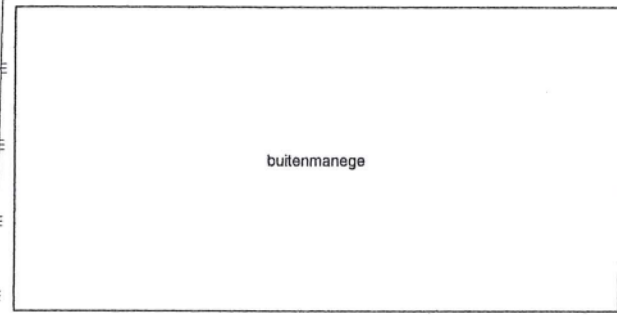
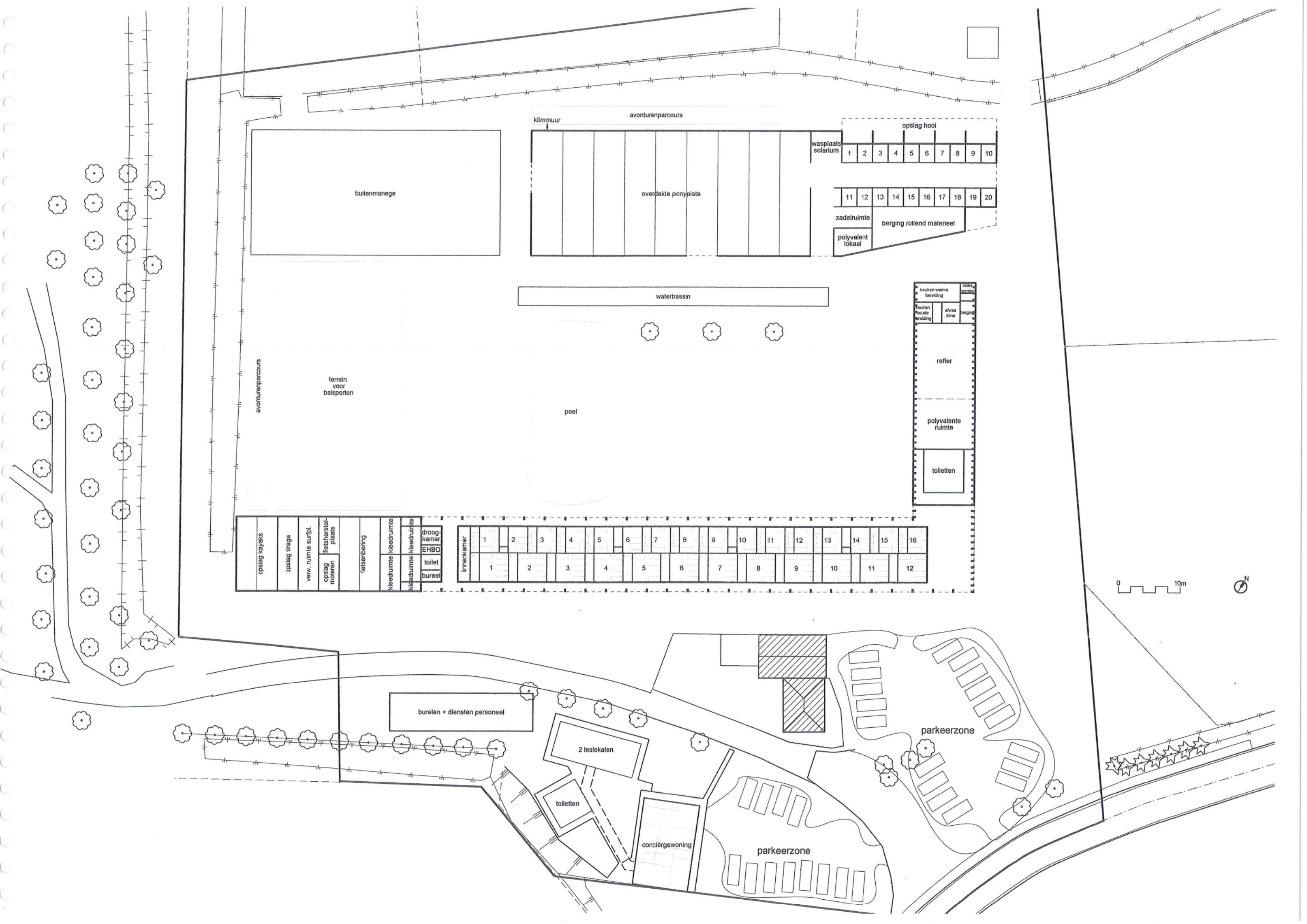
achtergevel

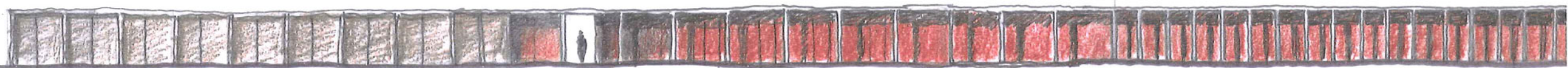
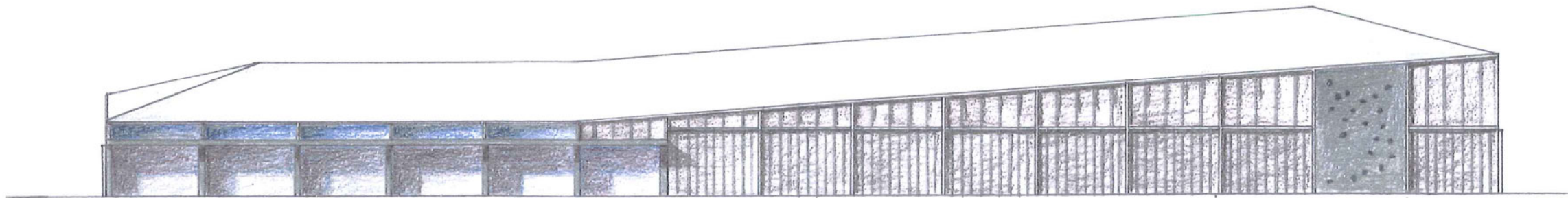
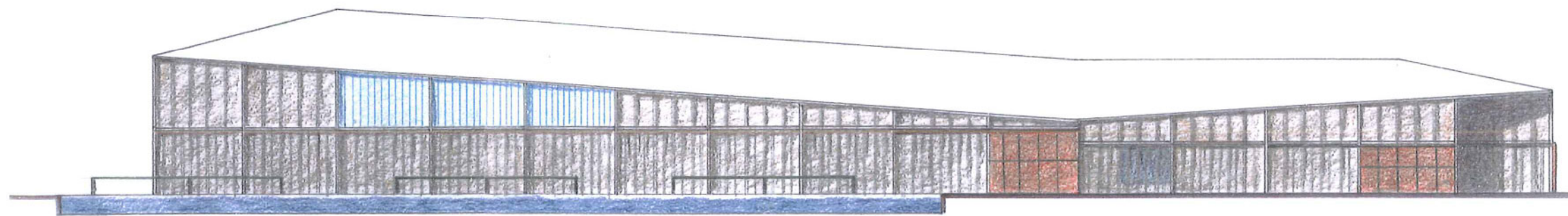
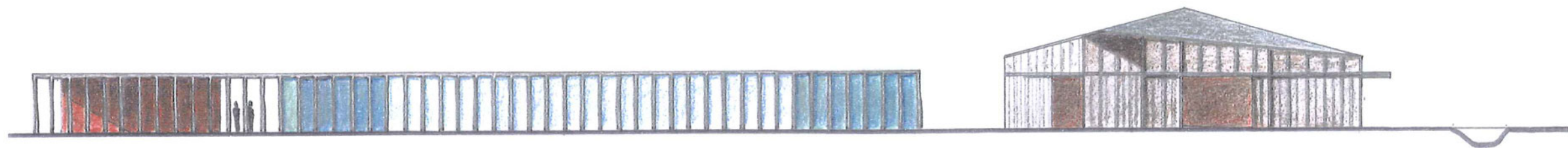
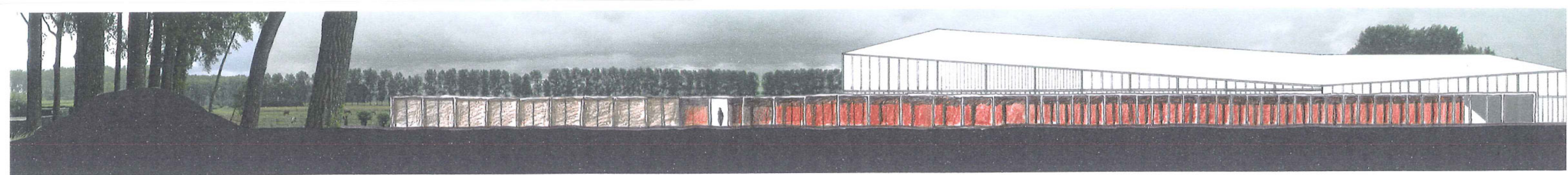


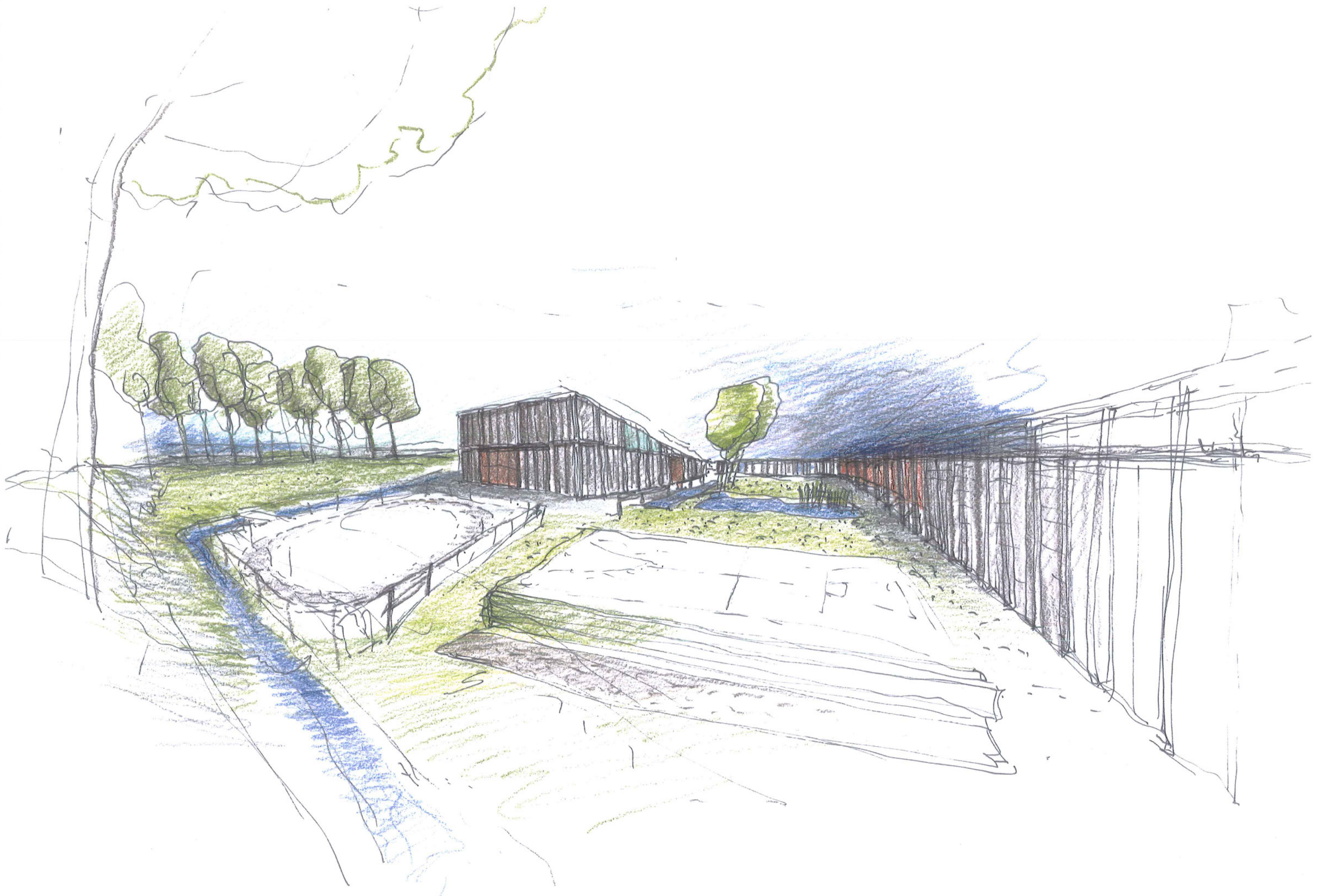
linkergevel



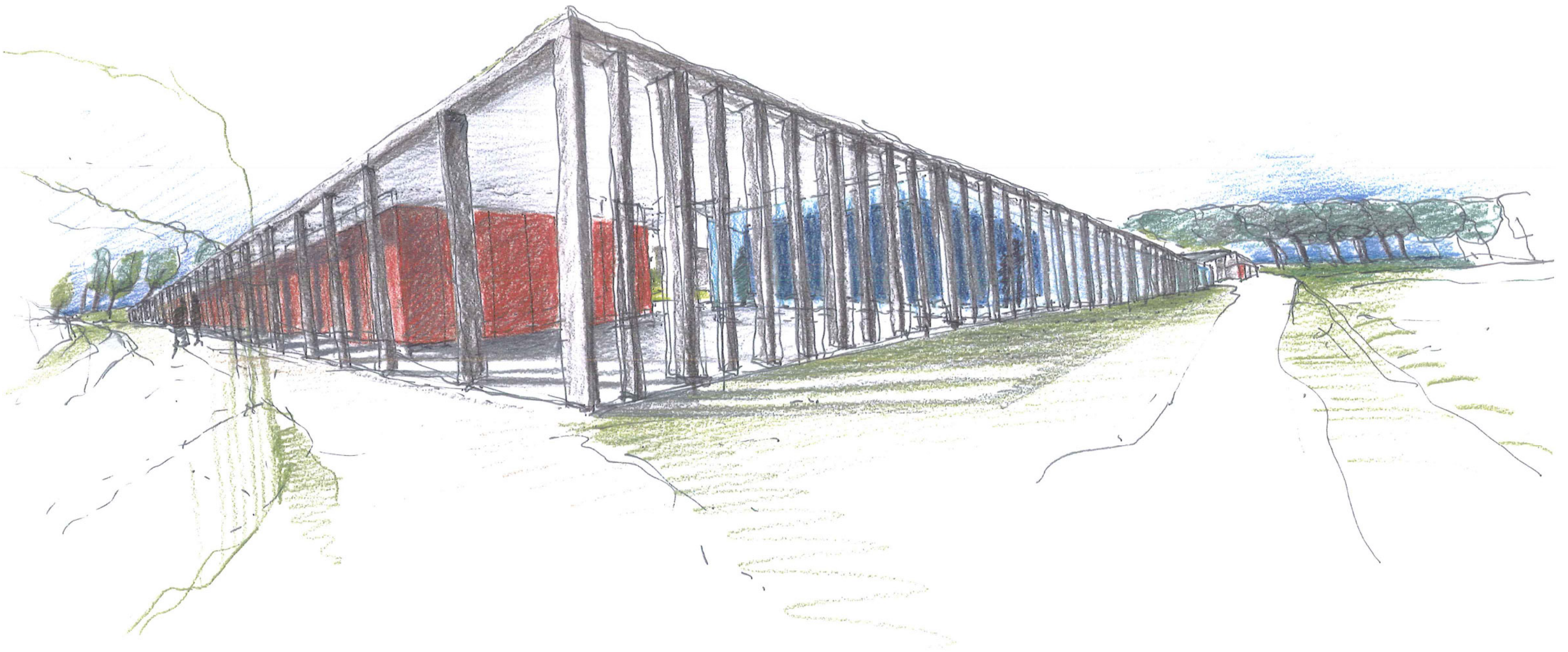
rechtgevel











opdracht	OPDRACHT VOOR DE AANNEMING VAN DIENSTEN VOOR HET ONTWERPEN VAN EEN						
	SPORT- EN RECREATIECENTRUM "De Boerekreek" TE SINT-LAUREINS						
project:	DE BOEREKREEK te Sint-Laureins						
bouwheer:	Provinciebestuur Oost-Vlaanderen, Gouvernementsstraat 1 te 9000 Gent						
architect:	Coussée & Goris architecten / Studieburo Mouton						
RAMING							
	OMSCHRIJVING	aantal	l	b	totaal	E.P.	TOTAAL
	afbraakwerken						
	afbraak bestaand restaurant en stallingen						50.000
	administratief gebouw						
GV		1	23,00	6,0	138,00	900	124.200
	aanpassingen aan conciërgewoning						
GV		1	14,00	9,0	126,00	500	63.000
	houten volume 1						
GV	rijpiste	1	45,00	20,0	900,00	300	270.000
	stallingen edm.	1	30,00	18,00	540,00	300	162.000
	houten volume 2						
GV	loodsen en slaapvertrekken	1	118,50	12,0	1422,00	900	1.279.800
	refter + polyvalente ruimte + sanitair	1	50,00	10,00	500,00	900	450.000
	inrichting keuken	1					50.000
	aanleg terrein en parkings						
							niet in opdracht
	meubilair						
							niet in opdracht
	Totaal excl BTW in EURO						2.449.000
	BTW 21 %						514.290
	Totaal incl BTW in EURO						2.963.290