

ONTWERPEN VAN EN TOEZIEN OP
DE OPRICHTING VAN EEN NIEUW
OMROEPGEBOUW VOOR RADIO 2
KORTRIJK EN HASSELT
MET TUSSENKOMST VAN DE VLAAMSE BOUWMEESTER

COUSSEE & GORIS
ARCHITECTEN

MOLENAARSSTRAAT 111
9000 GENT

T 0032 (0)9 265 85 20
F 0032 (0)9 265 85 29

Ontwerp voor een omroepgebouw.

Een gebouw ontwerpen als een klankkast zonder te vervallen in formele oplossingen of slogan-architectuur.

In het voorgestelde ontwerp *geluid* omzetten en tevens rekening houden met de praktische eisen van een programma.

Het resultaat kan men vergelijken met een opgevouwen boek vol partituren.

Achter de 2 dimensionele voorstellingen met notenbalken schuilt er een 3 dimensioneel geluid.

Het gebouw geeft gestalte aan een inhoud en visualiseert ze naar de omgeving als een sterk en autonoom teken in het perifeer landschap.

Aria di Giovannini

Willst du dein Herz mir schenken ?
Veux-tu me donner ton cœur ? / Wilt give thy heart to me ?

Willst du dein Herz mir schenken,
 so fang' es heimlich an,
 dass unser beider Denken
 niemand erraten kann.
 Die Liebe muss bei beiden
 allzeit verschwiegen sein,
 drum schliess' die grössten Freuden
 in deinem Herzen ein.

Si tu me donnes ton cœur,
 Tous deux soyons discrets,
 De nos rêves de bonheur
 Gardons bien le secret.
 Tout au fond de nos âmes
 Avec un soin jaloux
 Cachons bien notre flamme
 Le plaisir est plus doux.
 (H. Ottmann)

Tell me in deepest secret,
 When thou wilt give thy heart,
 Let not our dreams and wishes
 Be known to all the world.
 Thy love and mine, my dearest
 Must ever silent be
 Therefore its fairest blossoms
 Enshrine within thy heart.
 (D. Doehaerd)

A. C. 45005

Het profiel.

Het profiel van de radio-omroep streeft naar kwaliteit, professionaliteit, creativiteit en originaliteit. Dit profiel van openheid naar de buitenwereld omzetten kan door een sterk aanwezig en tegelijkertijd naar de omgeving open gebouw te ontwerpen. Beide site's zowel Hasselt als Kortrijk hebben gemeenschappelijke kenmerken. Ze zijn gesitueerd op een terrein met grote volkstoeleer naar de bestaande cinema- en halleninfrastructuur. Beiden zijn tevens gelegen in de nabijheid van de autosnelweg, en ten noorden van het terrein aan een drukke verkeersader van en naar de stad. De omgeving is gekenmerkt door een media-landschap in expansie.

Het basisconcept.

Het basisconcept is het gebouw als een groot visueel en driedimensionaal scherm te richten naar de drukke verkeersweg in de noordelijke richting. Dit scherm heeft tegelijkertijd een visuele, akoestische als technische functie.

Het scherm werkt als een grote kijkdoos. De activiteiten die zich binnen afspelen worden van buitenaf observeerbaar en binnenin het gebouw ontstaat een goede lichtinval en uitzicht op de openbare weg.

Het scherm is opgebouwd uit een ondubbelde gevel. Door deze ondubbeling ontstaat een luchtsponw waardoor het tevens een klimaatregulerende gevel wordt. Door de gevel actief te laten meewerken in het energieconcept van het gebouw hoeft het binnenklimaat niet bestuurd te worden door ingewikkelde klimaatinstallaties, maar kan het grotendeels gecontroleerd worden met behulp van het natuurlijke energie-aanbod van lucht, licht en warmte uit de omgeving.

De polyvalente muur reguleert niet alleen licht- en luchtstromen maar ook functies van de gevel als overdrager van informatie en energieopwekker. De video-projectie in de bovenste zone van het scherm suggereert het dynamische van het gebouw en verduidelijkt de inhoud. De beelden die geprojecteerd worden zijn video-clips van gekende singer-songwriters, klankdiagrammen zoals men ze terug kan vinden op het scherm van de studio-technicus of teksten geprojecteerd via een lichtkrant die informatie geeft over de uitzendigen die in de eter worden gezonden of activiteiten die in het omroep-gebouw gepland zijn.

De ondubbeling van de gevel aan de drukke verkeersader werkt akoestisch als een buffer en materialiseert zich langs de buitenzijde in een glazen vlies waarbij de raamopeningen als transparante vlakken werden aangebracht in het voor het overige gezandstraalde glasoppervlak. De raamopeningen zijn aangebracht als kaders op de omgeving van de binnenzijde uit gezien en als vensters op de activiteiten vanaf de buitenzijde.



BACOB-gebouw te Dendermonde (detail van het glazen vlies met transparante en heldere beglazing)



De achterliggende binnengevel is een werkelijke doorsnede van het gebouw over de activiteitenzone. Het is het beeld dat men krijgt als men de gevel weghaalt van een gebouw. Het wegsnijden van de gevel van het gebouw suggereert de openheid waarvoor het gebouw staat. Door een kanarie-gele kleur aan te brengen wordt het contours van de doorsnede versterkt achter het gezandstraalde vlies. Uiteraard verwijst de kleur tevens naar het huis-imago van Radio 2 met de kanarievogel als symbool. Het effect van de kleur achter de transparante glasgevel geeft het scherm de 3 dimensionele diepte en de kleur werkt opwekkend en dynamisch.

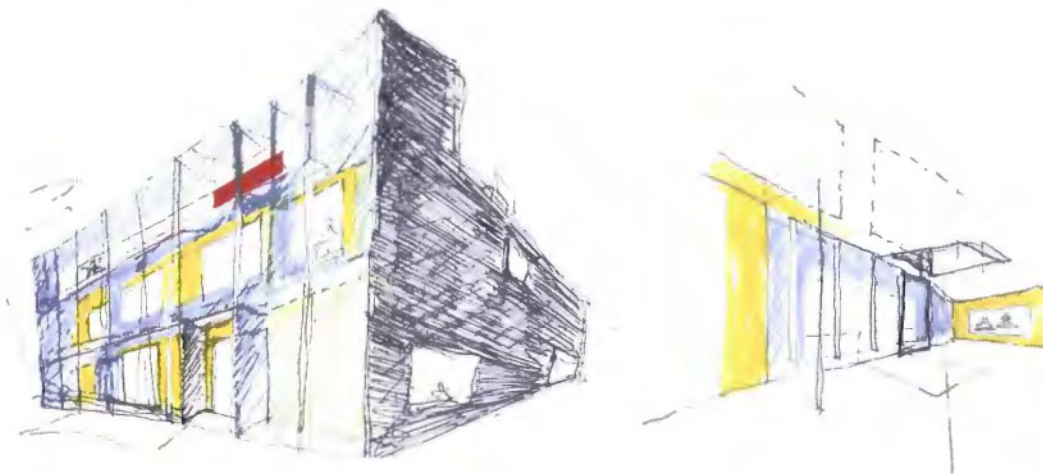


BACOB-gebouw te Beveren-Waas (detail van de blauwe kleur achter een gezandstraalde glasoppervlakte)



De achtergevel werkt dan weer als een bevoorradingscherm met opengaande poorten in het gebouw die de parkings of technische ruimten van buitenaf bereikbaar maken en tevens afschermen. Het aangewende materiaal is een geperforeerd metaalvlies dat werkt als het beeld van een muziekbox. We stellen voor achtergrondmuziek van Radio 2 aan te brengen achter het metaalvlies zodanig dat een auditief contact ontstaat. Vooral bij de site te Kortrijk heeft dit een sterke aanwezigheid wanneer de bezoekers aan de Expo-hallen langs deze gevel doorlopen naar de hoofdingang.

De zijwanden van het gebouw sluiten aan bij het beeld van de music-box en worden uitgevoerd in een zwarte baksteen die zwart wordt opgevoegd.



De structurele opbouw.

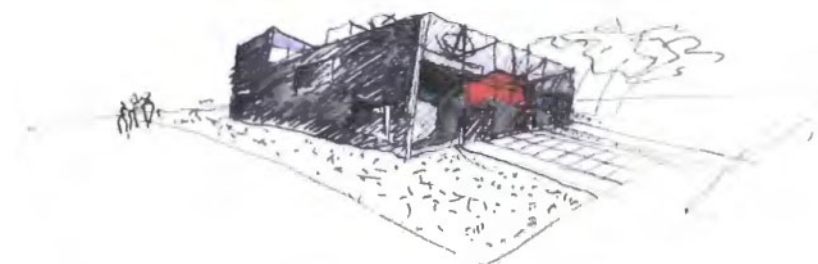
In combinatie met het strokenplan worden gesloten volumes aangebracht als dragers van een gewapende vloerplaat. Tussen de volumes ontstaan tussenruimten die een grote flexibiliteit mogelijk maken in de activiteitenzone. Het principe van de vrije ruimteinvulling wordt hier gestaafd door niet te werken met doorhangende balken en kolommen maar een vrijdragende vloerplaat die op de omringende dragende muren van de afgesloten volumes rust. Zulk een structureel plan bewijst zijn nut wanneer zich grote technische kokers in het vals plafond bevinden.

De interne zonering.

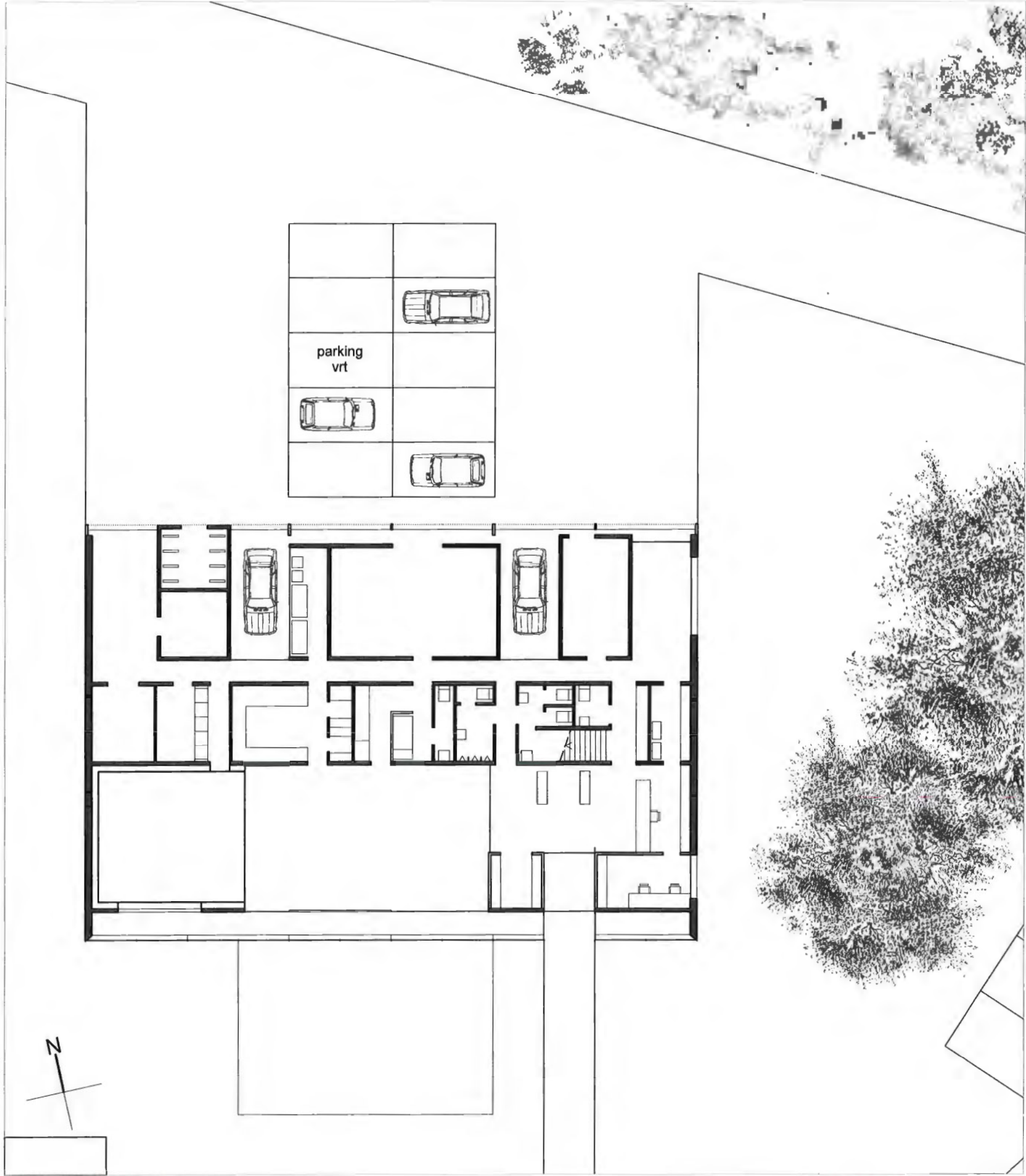
Door het gebouw te zoneren in 4 achter elkaar liggende zone's ontstaat een strokenplan dat herhaalbaar is. De stroken zijn samengesteld uit een visueel-technische en akoestische zone van de ondubbelde gevel -het scherm, de activiteiten-zone, de server-zone en de technische zone. Het voordeel van een strokenplan is de eenvoudige ontsluiting door groepering van functies.

De uitbreidbaarheid.

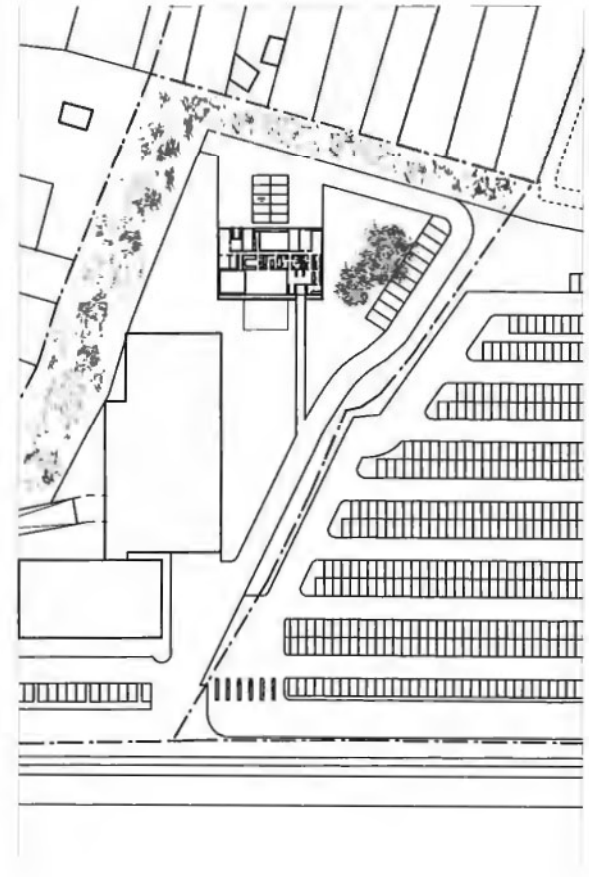
De laatste strook waarin zich de technische lokalen bevinden maakt het mogelijk uit te breiden binnen het gebouw zonder dat het uiterlijk karakter van het gebouw wijzigt.

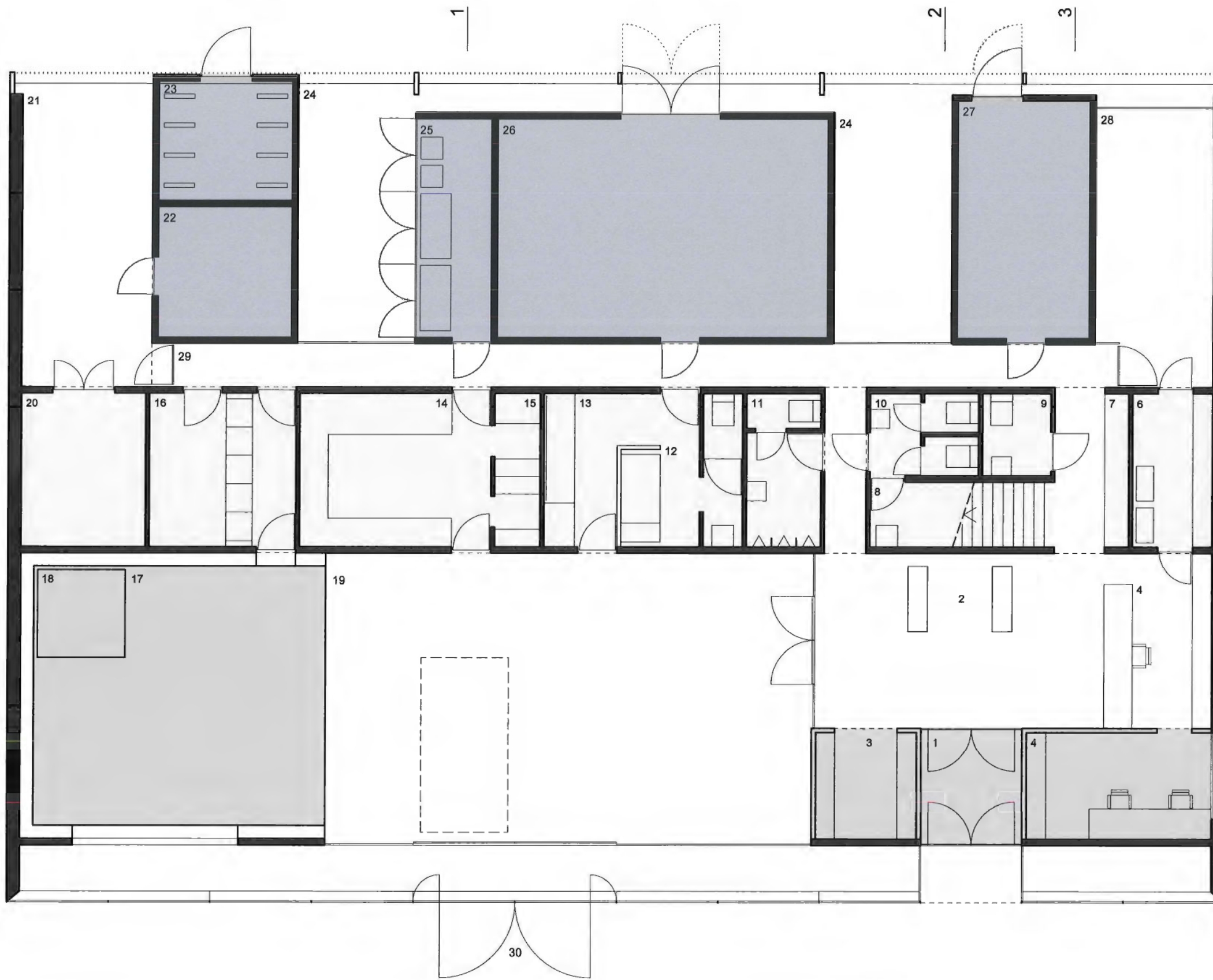






INPLANTING TE HASSELT



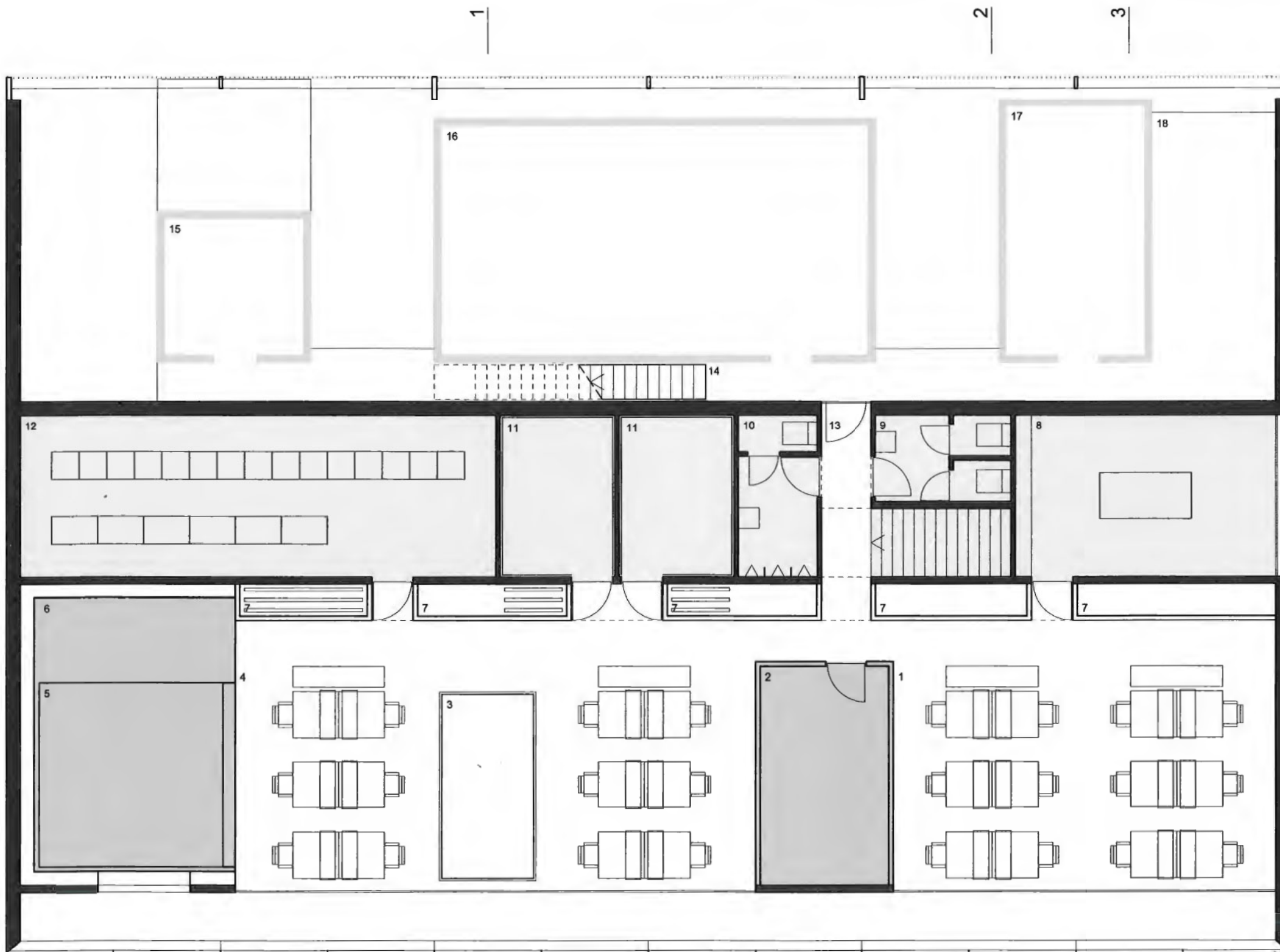


- 1 inkom / tochtsas
- 2 zitruimte bezoekers
- 3 toonkasten promotiemateriaal
- 4 bureauruimte, telefoon- en branddetectiecentrale
- 5 secretariaat
- 6 audiotheekkast, fax & copy
- 7 vestiairekast
- 8 schoonmaak lokaal
- 9 sanitair gehandicapten
- 10 sanitair dames

- 11 sanitair heren
- 12 EHBO
- 13 logeruimte
- 14 keuken
- 15 berging keuken + drankautomaten
- 16 ruimte voor rekken
- 17 één en meer mansstudio
- 18 akoestische cel
- 19 multifunctionele ruimte
- 20 berging captatiemateriaal

- 21 parkeerplaats captatiewagen
- 22 laagspanningskabine
- 23 fietsenberging [eventueel hoogspanningscabine in latere fase]
- 24 parkeerplaats personenwagen
- 25 beging afvalcontainers
- 26 lokaal klima - installatie
- 27 lokaal warmte- en koudeproductie
- 28 kantoor hoofd omroep
- 29 nooduitgang
- 30 terras

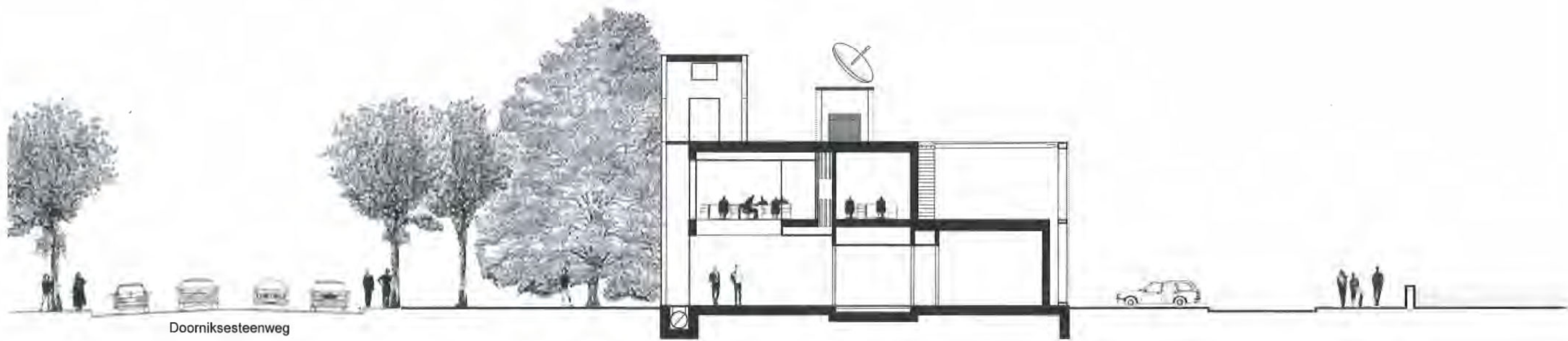




- 1 kantoorruimte
- 2 kantoor eindredactie
- 3 vide op multifunctionele ruimte
- 4 redactieruimte
- 5 éénmansstudio
- 6 ruimte voor rekken
- 7 technische koker en zone geluiddempers
- 8 montageruimte en lab
- 9 sanitair dames

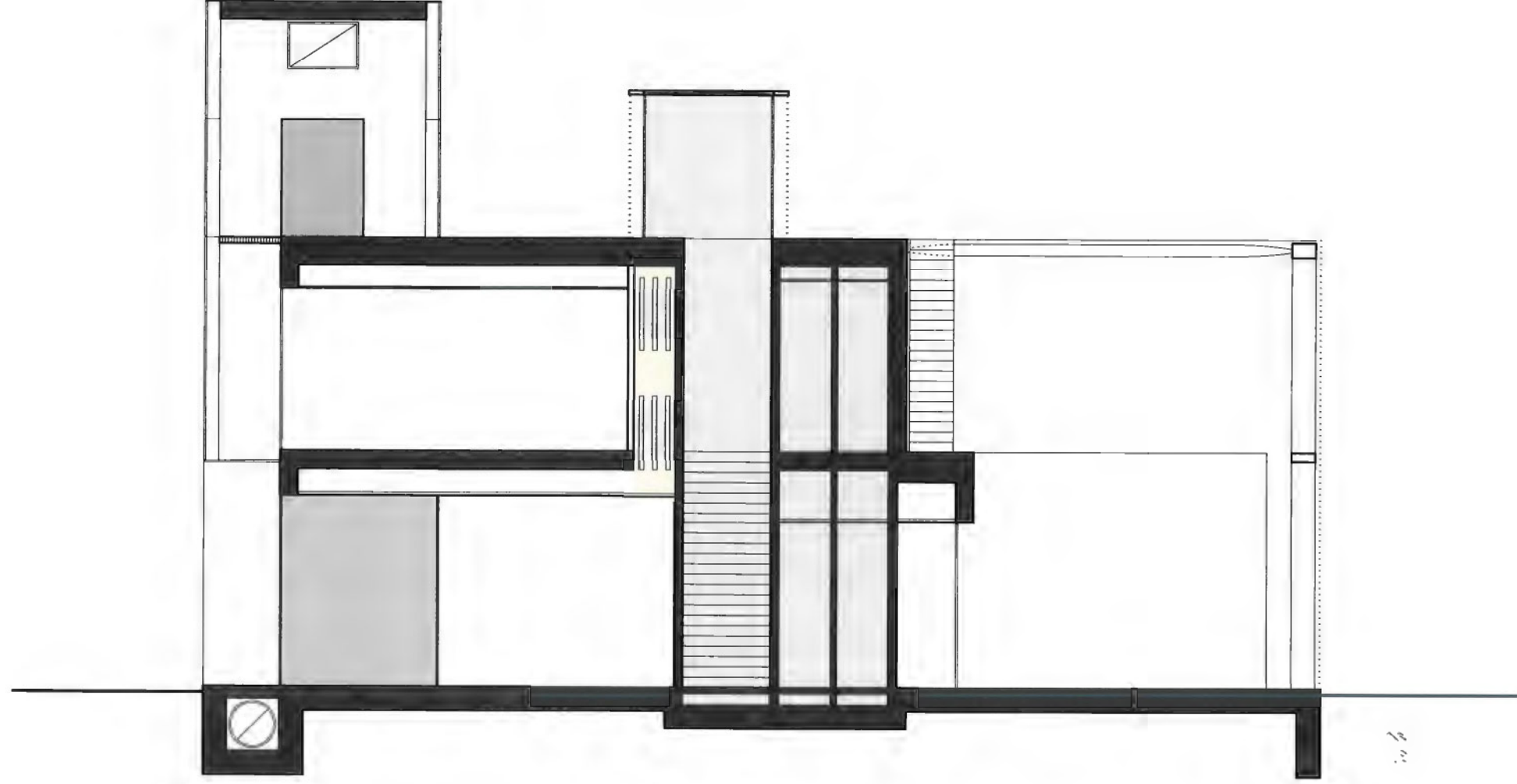
- 10 sanitair heren
- 11 inspreekcel
- 12 lijnencentrum met centrale server
- 13 nooduitgang
- 14 trap naar parabolantennes
- 15 uitbreiding hoogspanningscabine
- 16 uitbreiding TV-presentatiestudio
- 17 uitbreiding TV-redactie
- 18 dakterras



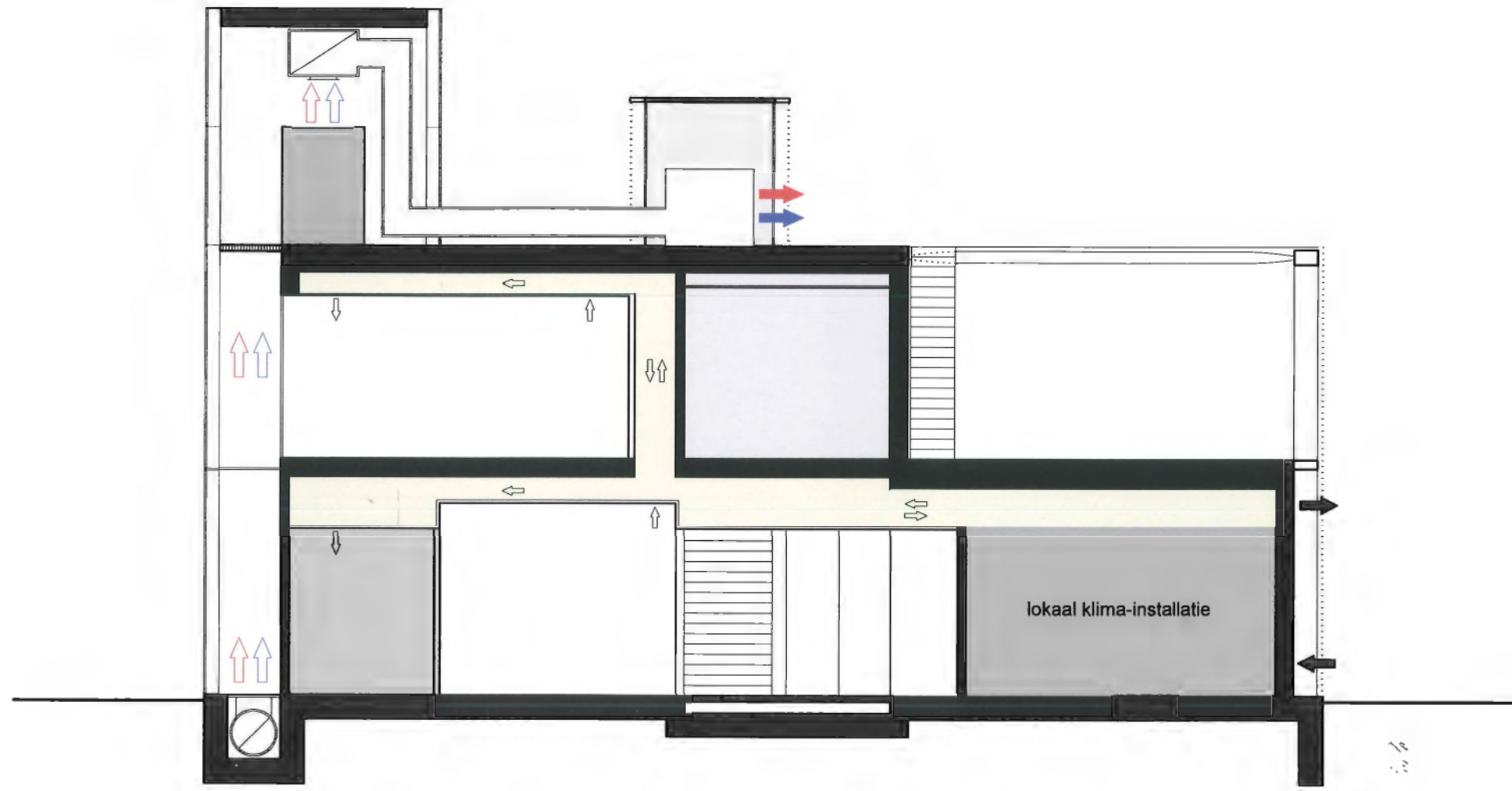


Doorniksesteenweg

DWARSSNEDE 1 over terrein te Kortrijk



SNEDE 2 [met geluidsdempers]



SNEDE 3 [met technisch schema]



GLASWAND

uitvoering: helder gelaagd glas waarvan gedeelten gezandstraald

weergave: de wand is een weergave van een wand met raamopeningen in één zelfde materiaal uitgevoerd

zintuigen: de openingen werken van binnenuit als kaders op de omgeving, van buitenuit werken ze eerder als kijkgaten op het interieur in de verschillende ruimten van de activiteitenzone

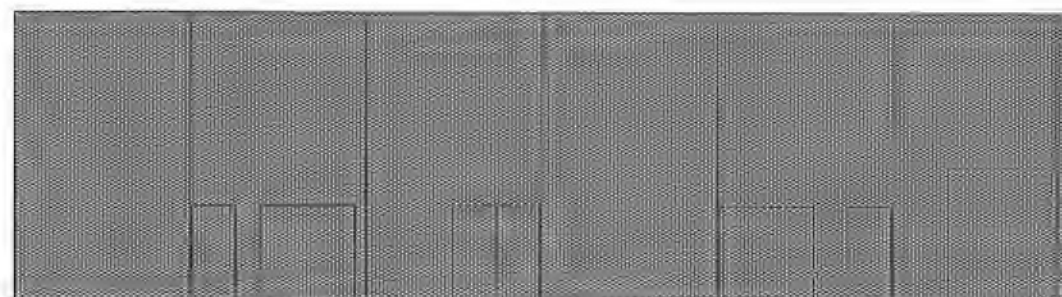


KLEURWAND

uitvoering: canariegeel geschilderde wand

weergave: de wand is een werkelijke weergave van de doorsnede van het gebouw over de activiteitenzone

zintuigen: de openingen werken van binnenuit als bevrijdend omdat de buitenwand limietloos overkomt en loskomt van de glaswand, van buitenuit werkt de wand als een communicatiescherm van de activiteiten die zich in het gebouw bevinden alsook als een visueel scherm mede door de videoprojectieschermen



STALEN WAND

uitvoering: gerekte gemoffelde staalplaat

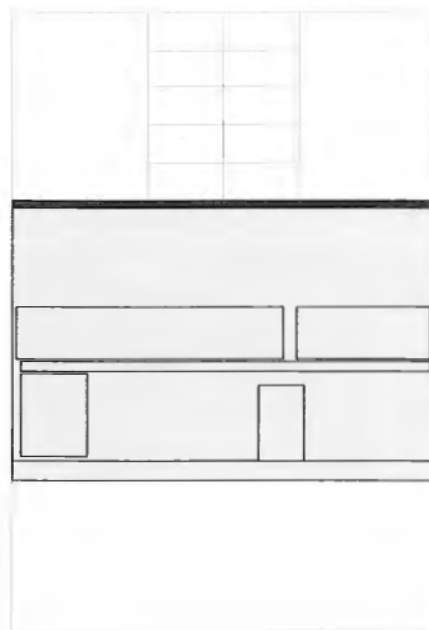
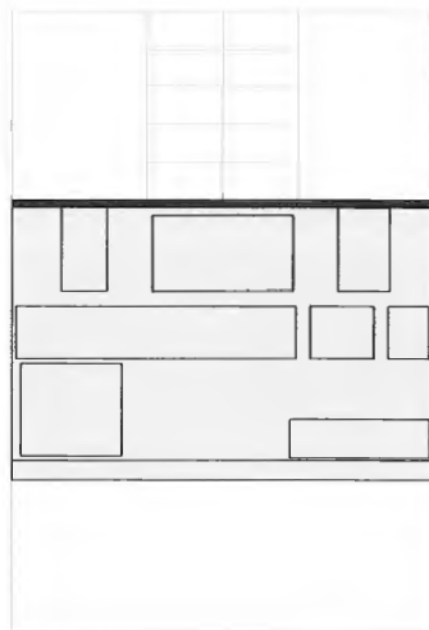
weergave: de wand is een suggestie van het textieldoek dat een geluidsbox afsluit en laat op een beperkte wijze een inzicht ontstaan op de technische containers die zich erachter bevinden

zintuigen: door het aanbrengen van achtergrondmuziek achter de wand in geperforeerde staalplaat naar de parkingzone toe ontstaat een audio wand

beeldvorming

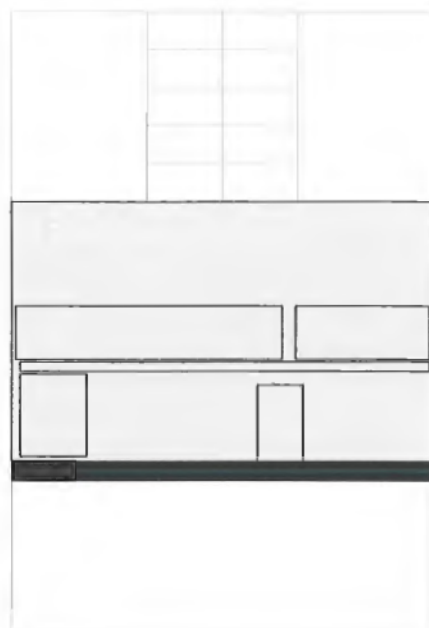
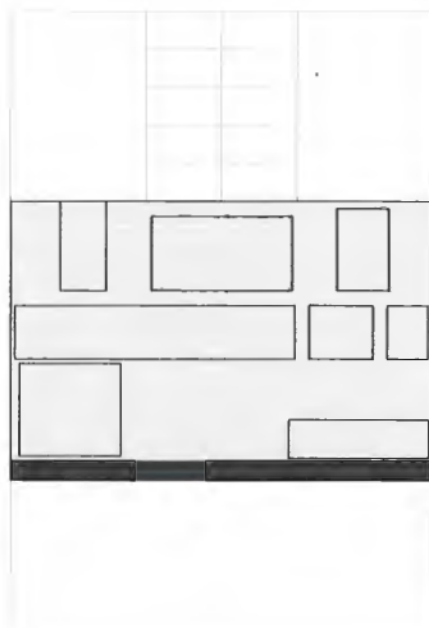
De audio-achterwand van het gebouw is opgebouwd uit een wand van gerekt staal die een zeker doorzicht mogelijk maakt. Het aanwenden van een materiaal met regelmatige maaswijdte suggereert het textieldoek van een geluidsbox van een radio/stereo installatie. Achter deze wand zal een installatie voorzien worden die achtergrondmuziek van de radiozender voorziet op de parkingzone. Aldus kan de bezoeker bij het uitstappen uit de wagen het "auditieve" van de achterwand ervaren. In het geval van de inplanting Kortrijk zullen ook de bezoekers aan de Hallen dit effect kunnen ervaren.

geluidswand



De half- transparante wand aan de voorzijde doet tevens dienst als overdrager van informatie met een steeds wisselend uiterlijk. De toeschouwer of voorbijganger ervaart de buitengevel als een wand met openingen op de activiteiten die er plaatsvinden en krijgt informatie over het radiogebeuren via de videoprojectie in de bovenbouw met video muziekclips, klankdiagrammen of lichtkrant. De wand achter de actieve glaswand is een werkelijke doorsnede over het gebouw voorzien van een canarie-gele kleur [een verwijzing naar het Radio 2 logo en item] .

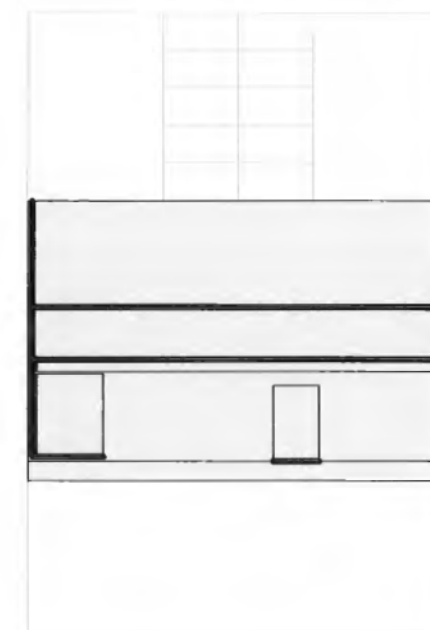
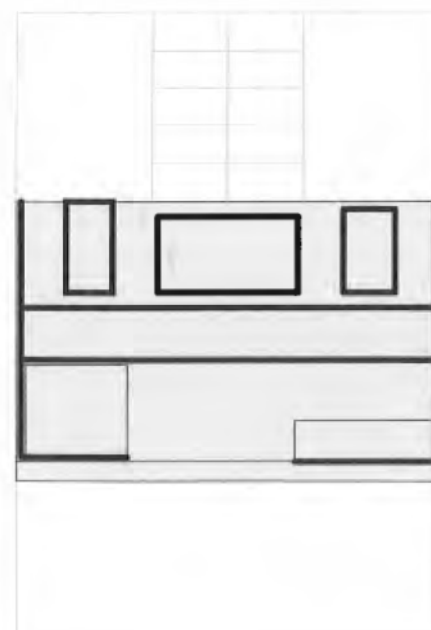
visuele wand



structuur

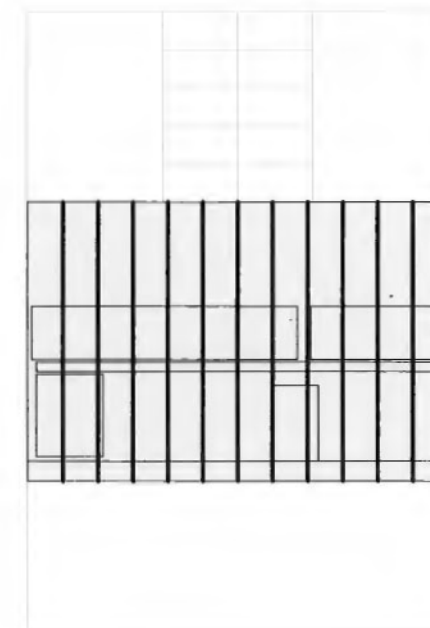
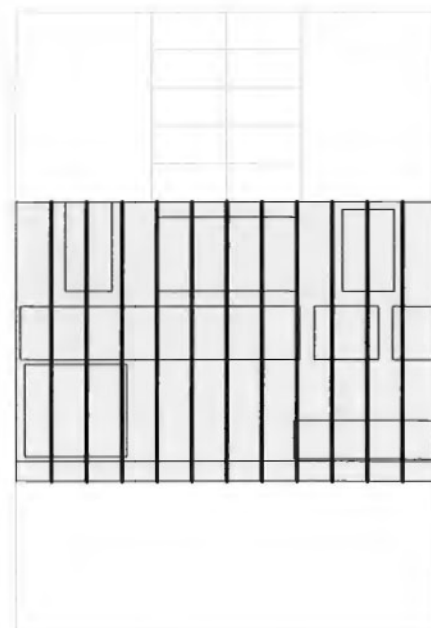
De structuur bestaat uit afgesloten kernen met dragende wanden die de bovenliggende vloerplaten dragen. Aldus ontstaat een vrije zone tussen de muren en volumes.

dragende wanden



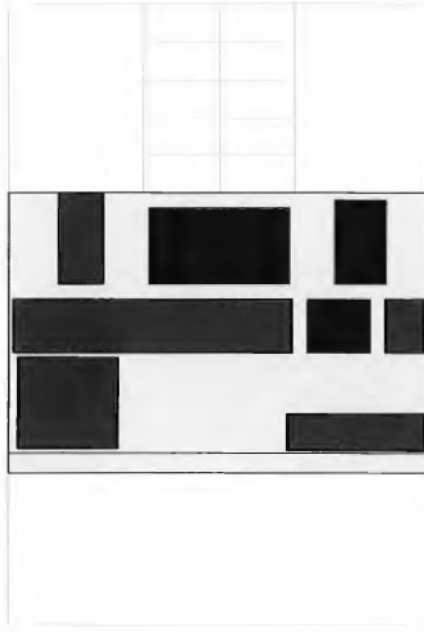
Een modulering van 2,33 meter die ook de structuur van de voor- en achtergevel bepaald, is doorheen het gebouw aanwezig en bepaald mede de plaatsing van de dragende wanden.

modulering



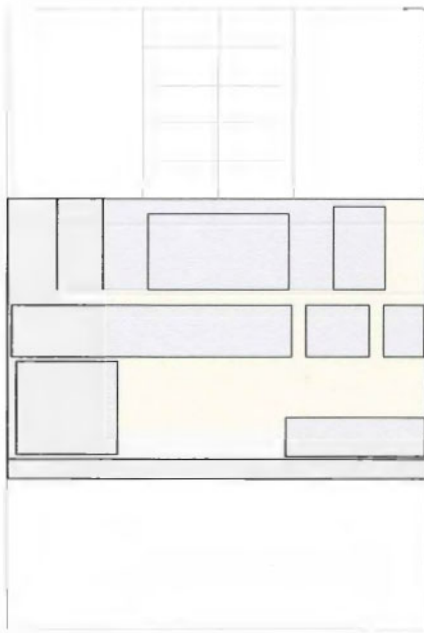
ruimte

De afgesloten lokalen zijn afgesloten dragende volumes die de vloerplaat dragen.



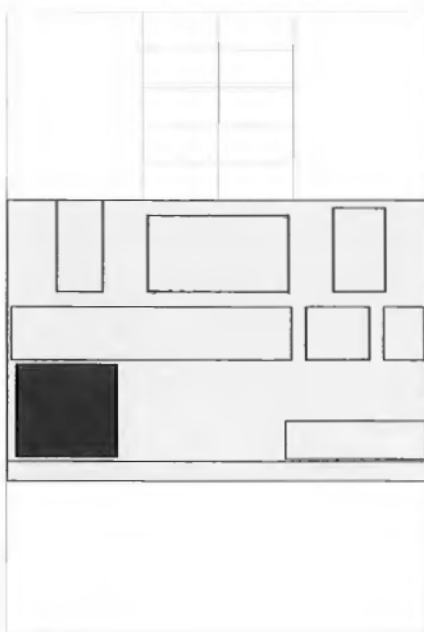
volumes

De ruimten die ontstaan tussen de afgesloten volumes dienen als activiteitenruimten, ontmoetingsruimten of circulatie. Het daglicht penetreert op verschillende wijzen via deze tussenruimten.



tussenruimten

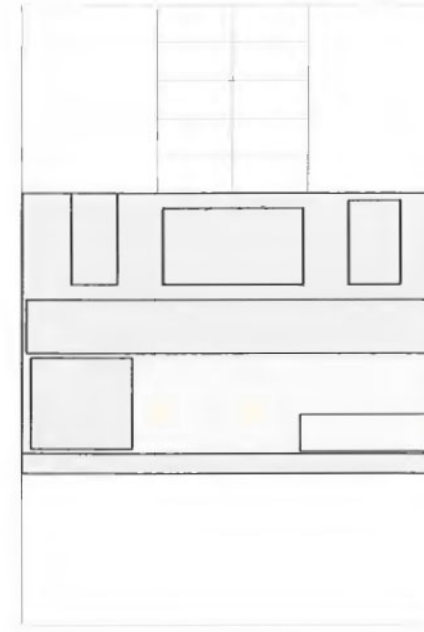
Is een autonoom volume los van de dragende constructie dat zich telkens situeert op het einde van de flexibele activiteitenzone.



doos in doos

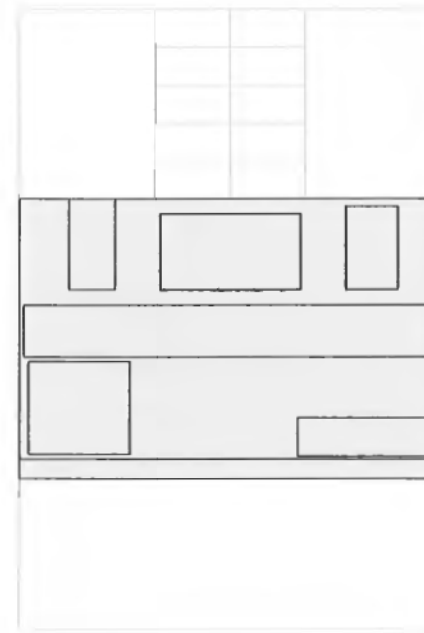
flexibiliteit

De activiteitenzone is zodanig voorzien dat een heropdeling steeds mogelijk is zowel op het gelijkvloers als op de verdieping. De structuur is zodanig dat een vrije werkoppervlakte kan gecreeërd worden met een constante daglichtinval.



aanpasbare zone

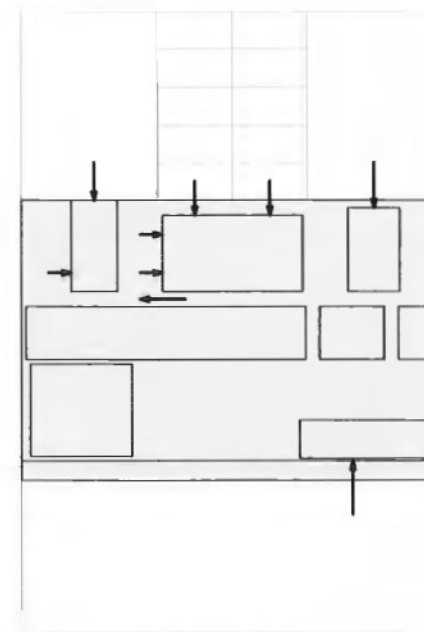
Vermits de grootte van de uitbreiding ook in de hoogte van de lokalen verschillende verreisten kan hebben is de uitbreidbaarheid op het eerste verdiep gesitueerd. Een TV-presentatiestudio kan zo met elke mogelijke plafondhoogte voorzien worden.



uitbreidbaarheid

toegankelijkheid

Alle lokalen die best van buitenaf bereikbaar zijn of aanvoer van buitenlucht vragen zijn via een dubbele deur vanaf de parkingzone bereikbaar. Door gebruik te maken van een dubbele deur wordt het gebouw extra beveiligd.

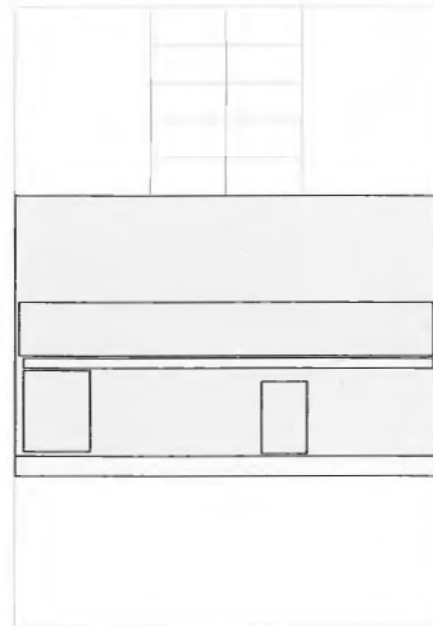
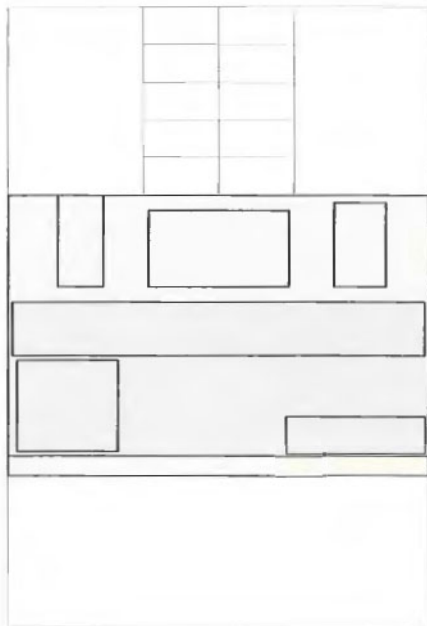


buiten-binnen

zonering

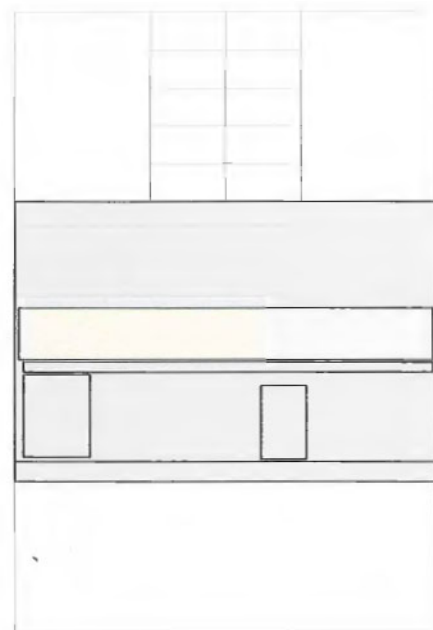
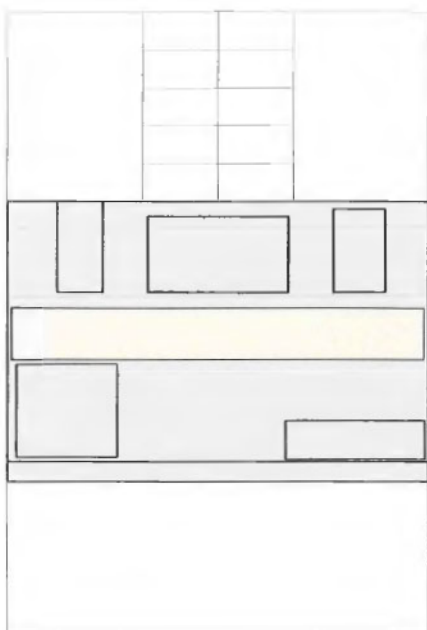
De zone met technische kokers en geluidsdempers is in de middenkern van het gebouw lineair geordend. De technische installaties zijn achteraan het gebouw gelegen op de gelijkvloerse verdieping als containers die van buitenaf gemakkelijk bereikbaar zijn. De "polyvalente muur" aan de voorzijde reguleert de luchtstromen door aanvoer van verse lucht onderaan en afzuiging aan de bovenzijde van de luchtspouw. Aldus wordt een aangenaam werkklimaat gecreeërd langs denoordzijde van het gebouw.

technische zone



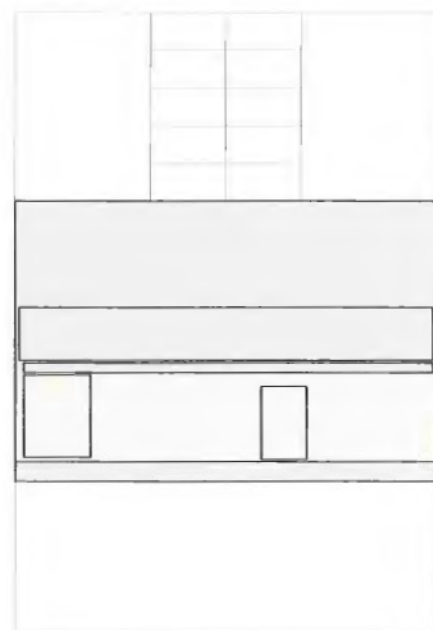
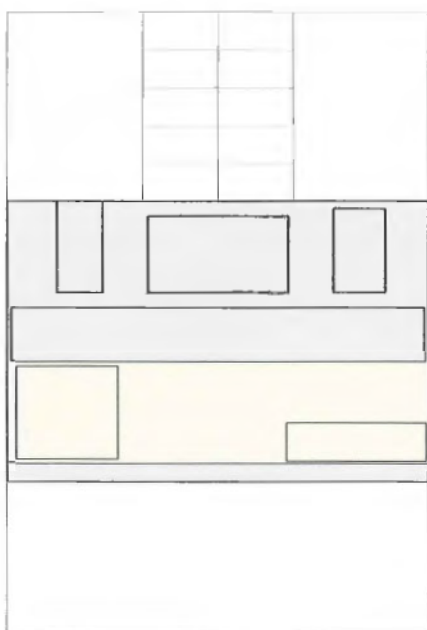
Zone met vaste kernen die afgesloten lokalen bevatten die het gebouw bedienen. De zone is zo geconcepieërd dat de dwarse verbindingen met de nevenliggende lokalen gebeurt vanuit een "grote kabelgoot" in de het vals plafond. In de vloer van deze zone bevinden zich tevens de belangrijke aan- en afvoeren van waters.

"server" zone



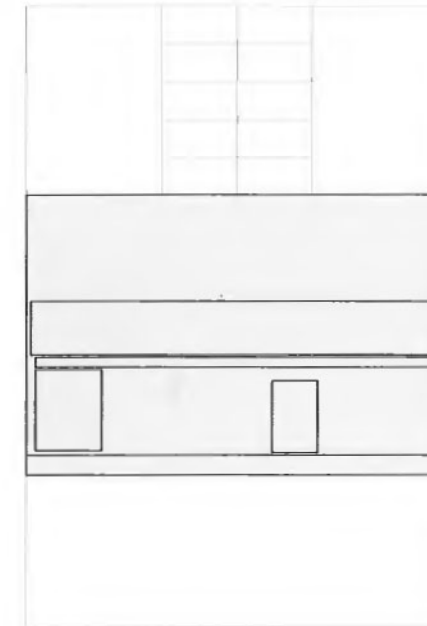
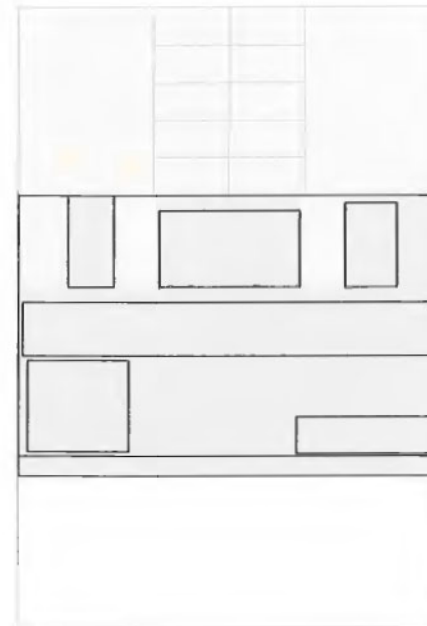
Zone waar activiteiten plaatsvinden en waar het personeel of de bezoekers hoofdzakelijk aanwezig zijn. Deze zone is gekenmerkt door een grote openheid naar de voorzijde alsook tussen de verdiepingen onderling door het aanbrengen van een visuele verbinding tussen beiden. Het werkklimaat wordt gegarandeerd door een grote lichtinval via de actieve en akoestische glasgevel.

activiteitszone



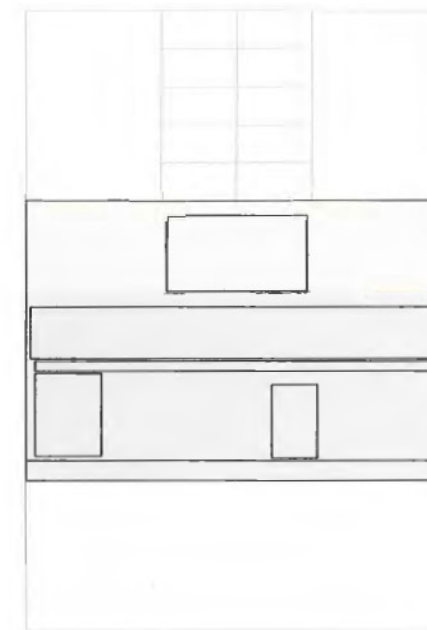
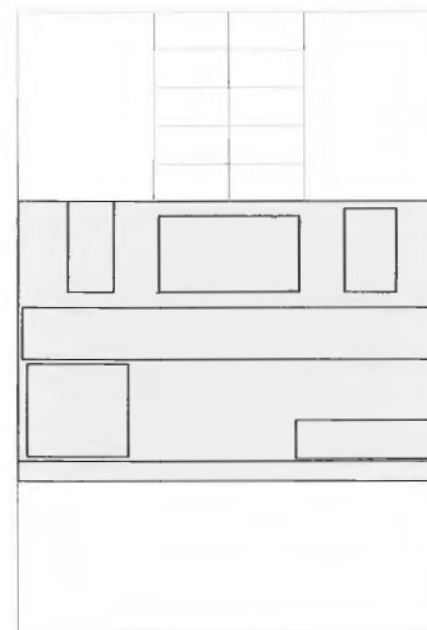
Afgesloten parkeerstrook voor 2 personenwagens en 1 captatiewagen binnen de grenzen van het gebouw en voorzien tussen de technische containers. De toegang tot deze parkeerplaatsen is tevens de toegang tot de 8 tot 10 open parkeerplaatsen achteraan het gebouw.

parkeerzone



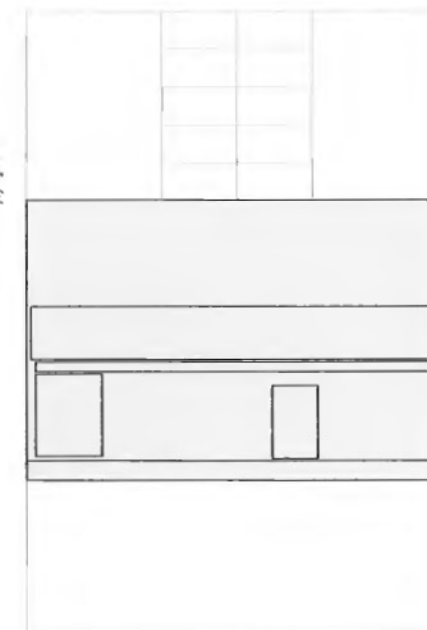
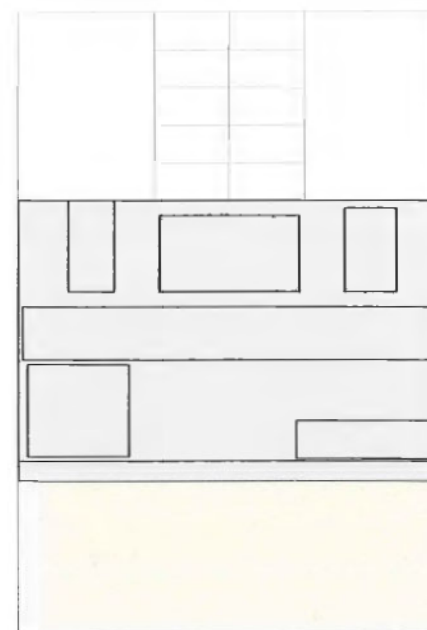
Uitbreiding is voorzien aan de achterzijde van het gebouw op de eerste verdieping en toegankelijk vanuit de traphal via de voorziene nooduitgang. Uitbreiding kan tevens voorzien worden boven de parkeerplaatsen in het gebouw alsook boven de technische containers.

uitbreidingszone



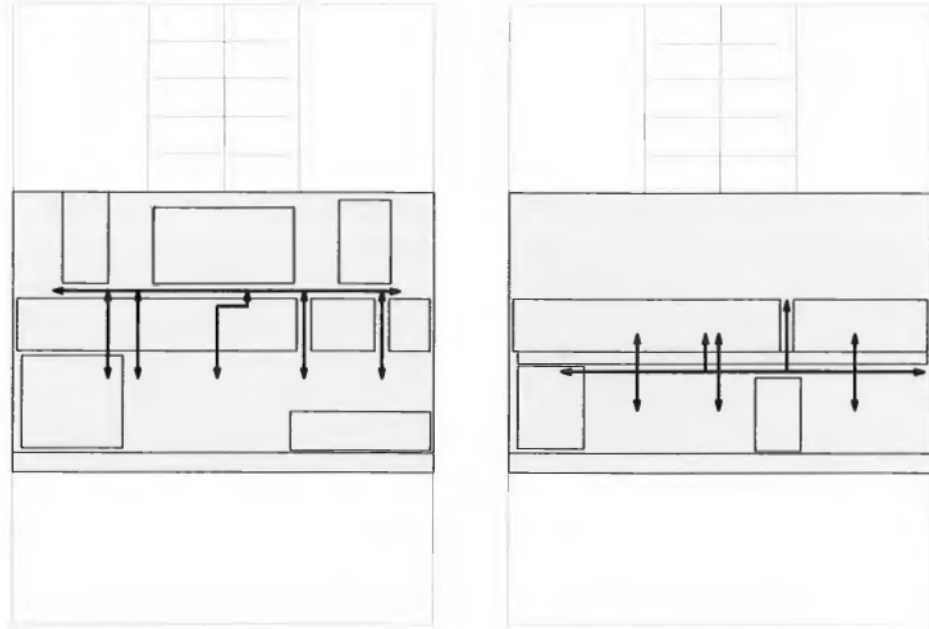
Zone met de toegang tot het gebouw alsook buitenterras. In het geval van het gebouw te Hasselt kan ook een verhard plein overwogen worden. Het gebouw fungeert als een autonoom paviljoen temidden deze zone.

groenzone



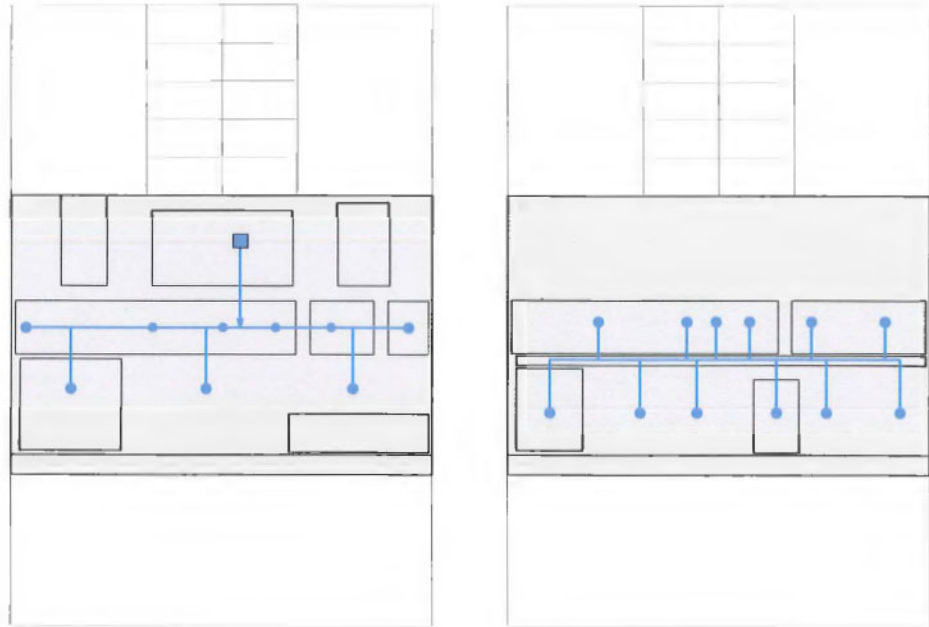
circulatie

Personen kunnen zich verplaatsen via de tussenruimten of doorheen de ruimten in de middenkern op het gelijkvloers wanneer er activiteiten plaatsvinden in de multifunctionele zone.



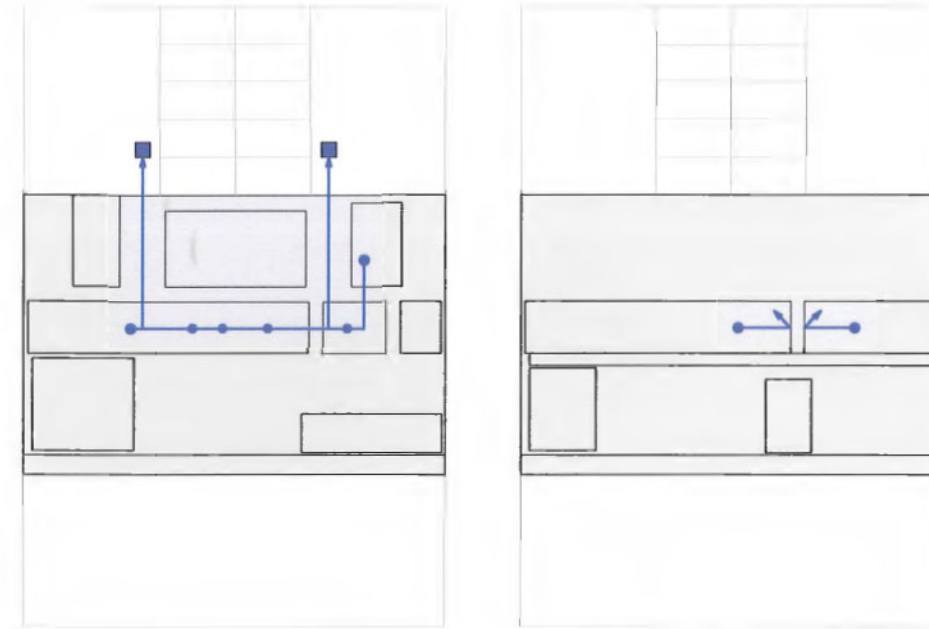
personen [ontsluiting]

Alle leidingen met pulsie en extractie vertrekken vanuit het lokaal klima-installatie en lopen via het vals plafond van de serverzone naar de afgesloten lokalen zelf of de activiteitenzone.



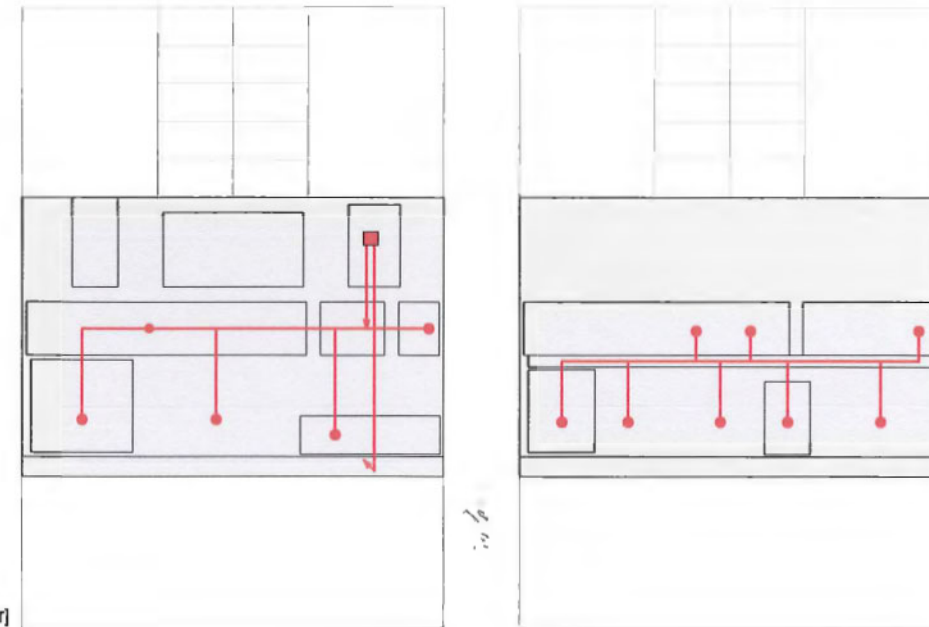
lucht [verversing-koeling]

Alle aanvoer- en afvoerleidingen zijn gesitueerd in de centrale middenzone en zijn steeds toegankelijk via een verhoogde vloer.



water [aan- en afvoer]

Alle leidingen lopen vanaf het koude- en warmteproductie-lokaal via het vals plafond naar de centrale middenzone vanwaar zij vertrekken naar de valse plafonds van de activiteitenzone.



warmte [aan- en afvoer]

