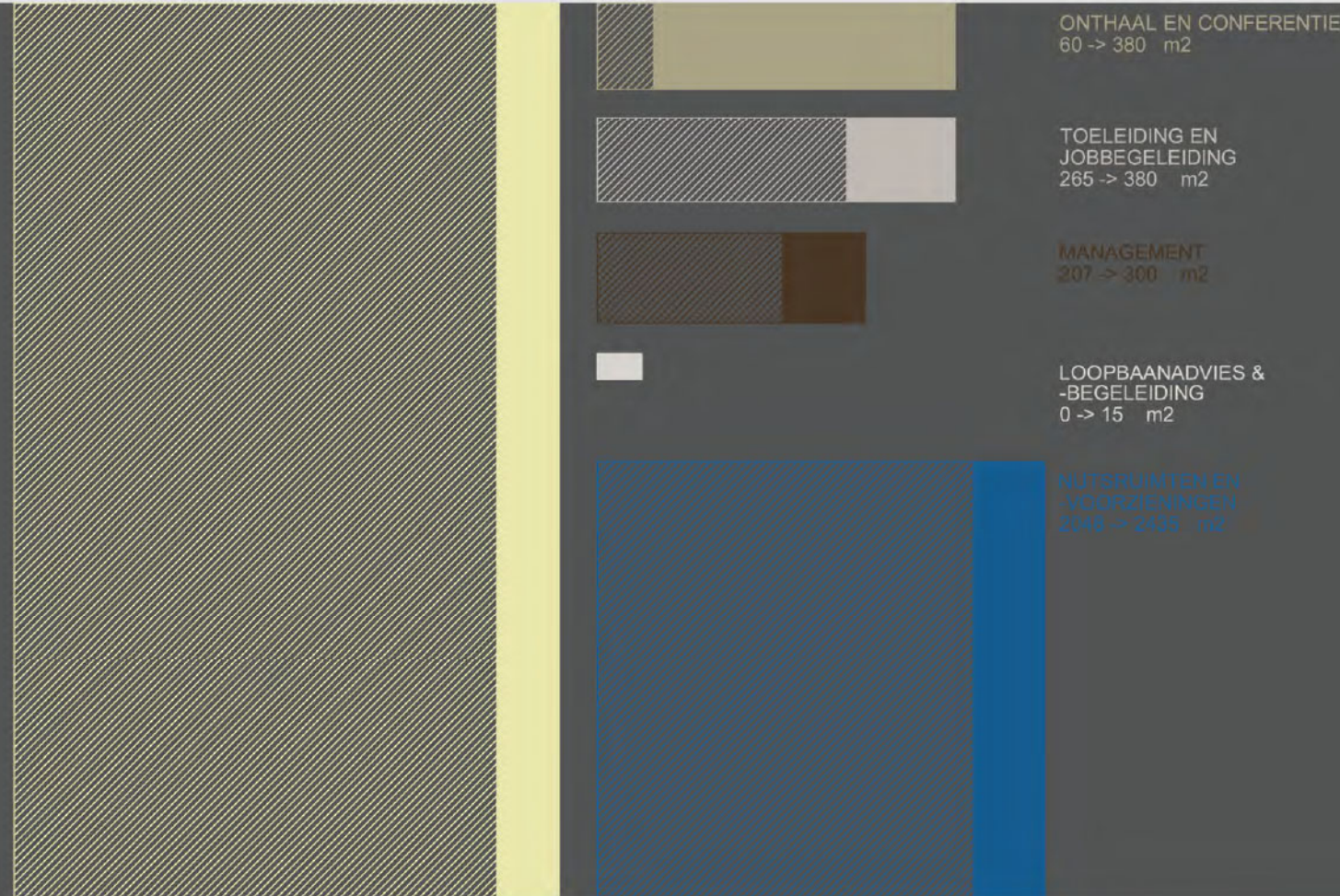


PROJECT: RENOVATIE OPLEIDINGSCENTRUM
VDAB HASSELT

DATUM: 12 APRIL 2006

IDENTIFICATIE: **00 904B**

ADRES: VISSERSSTRAAT 3
3500 HASSELT

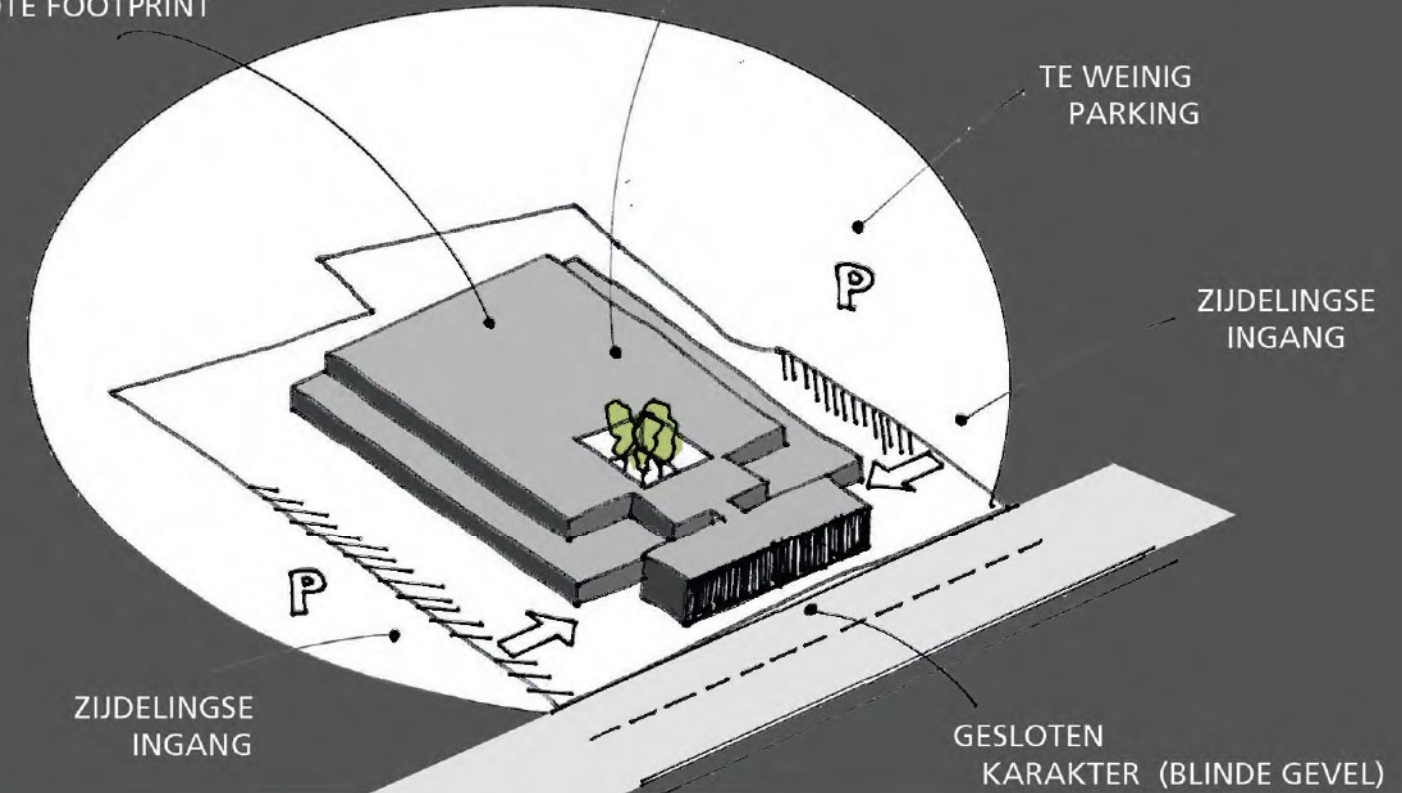


GROTE FOOTPRINT

ONDERBENUTTE
BUITENRUIMTE

TE WEINIG
PARKING

ZIJDELINGSE
INGANG



ZIJDELINGSE
INGANG

GESLOTEN
KARAKTER (BLINDE GEVEL)

BEHOEFTE TABEL

TOTAAL PROJECT BESTAAND 7600 m²
TOTAAL PROJECT UITBREIDING 9600 m²

BESTAANDE SITUATIE

Het programma van eisen komt neer op een oppervlakteuitbreiding van ca. 1620 m². De ruimtelijke conceptie is nu vrij gesloten en vraagt een meer open karakter. Het gebouw moet 'uitnodigen', een lage drempel hebben. Er moet nadruk worden gelegd op het openbaar karakter van VDAB.

Het voorgebouw staat parallel met en vrij dicht tegen de straat. De invulling ervan bestaat uit vele kleine ruimtes met behoorlijk wat circulatie. Het kopse gebouw verplicht de bezoekers om het gebouw zijdelings te betreden via de 2 zijingangen, waardoor er geen duidelijke hoofdingang is.

De bestaande patio is een aangename ruimte die sterk onderbenut is, en veel meer kwaliteiten in zich heeft die niet tot uiting komen.

De stedenbouwkundige context leert ons dat er moet worden geopteerd voor een uitbreiding in de hoogte en niet in footprint.

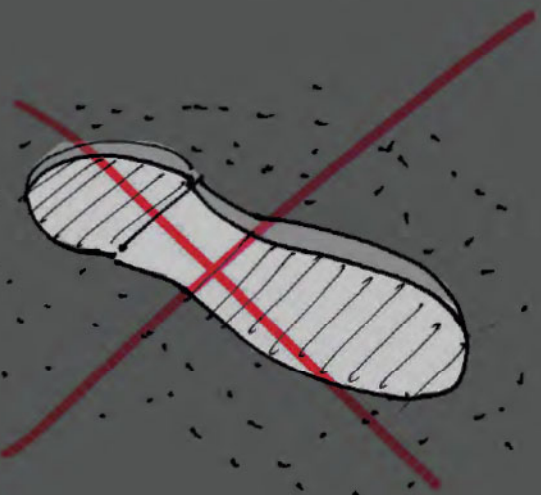
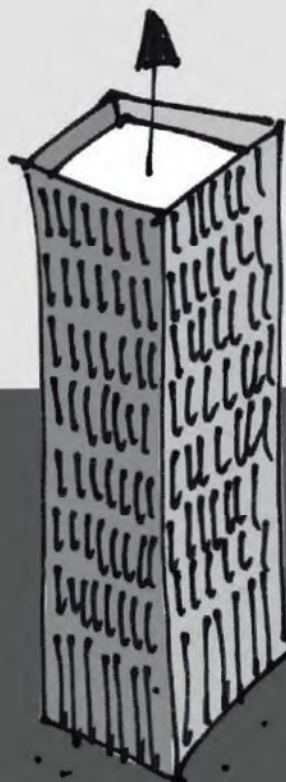
Naar de parking toe legt de stad Hasselt geen aantal parkeerplaatsen op, doch wordt in principe gevraagd dat alle personeel en cursisten op het perceel kunnen parkeren. Er is te weinig plaats op eigen terrein.

De inrichting van de buitenruimte moet aangamer en duidelijker gedefinieerd worden.

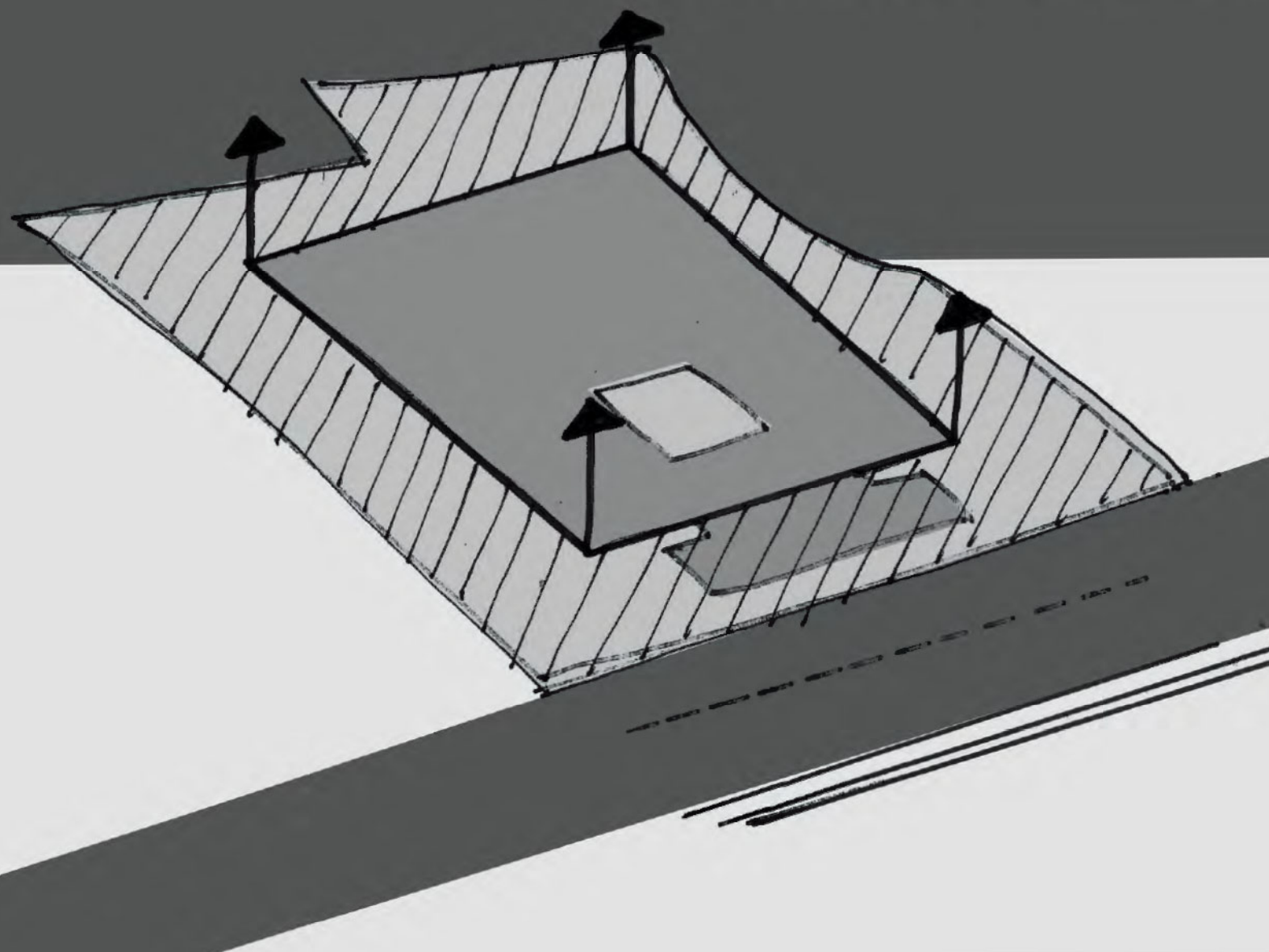
STEDENBOUWKUNDIG ADVIES

- UITBREIDING IN DE HOOGTE

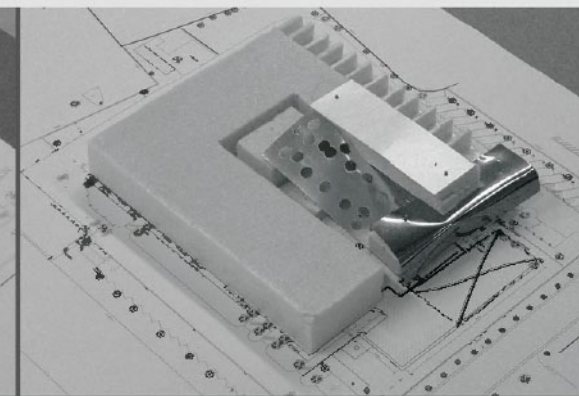
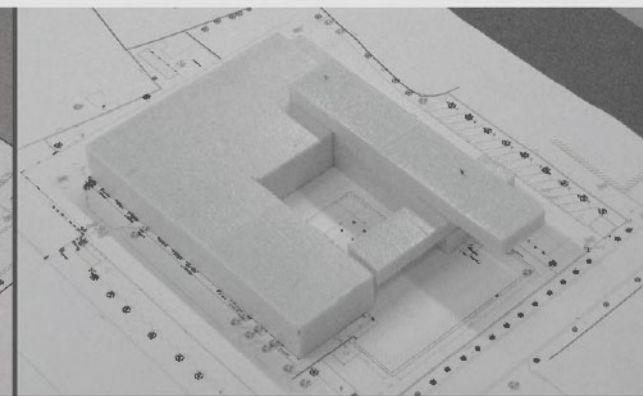
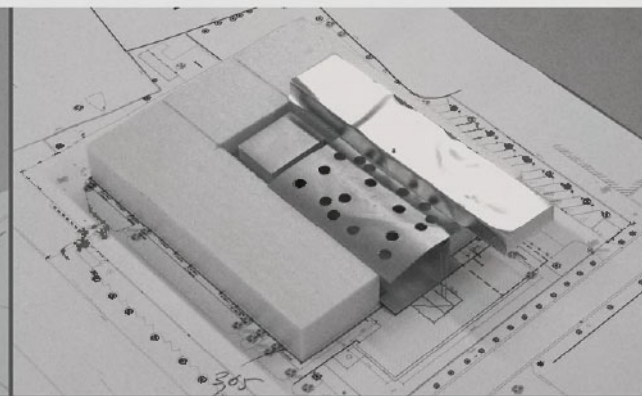
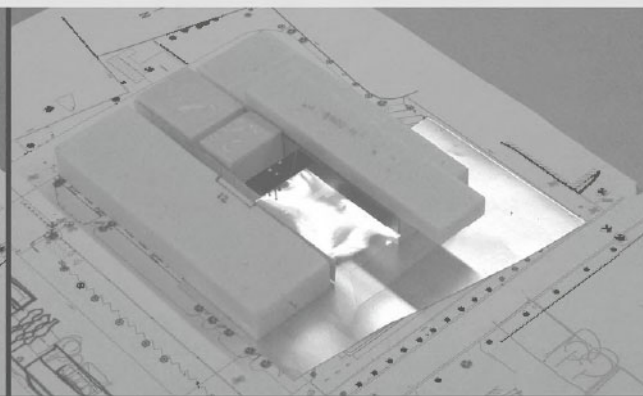
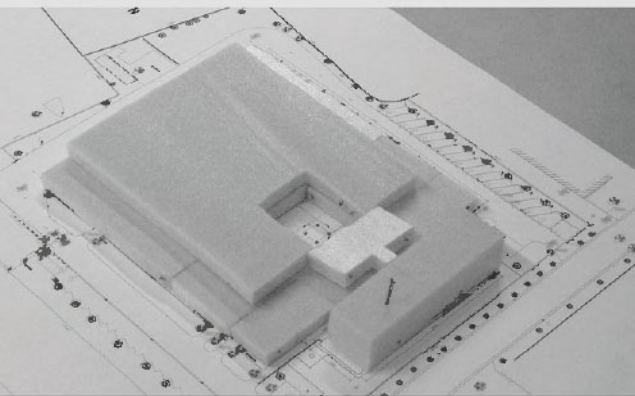
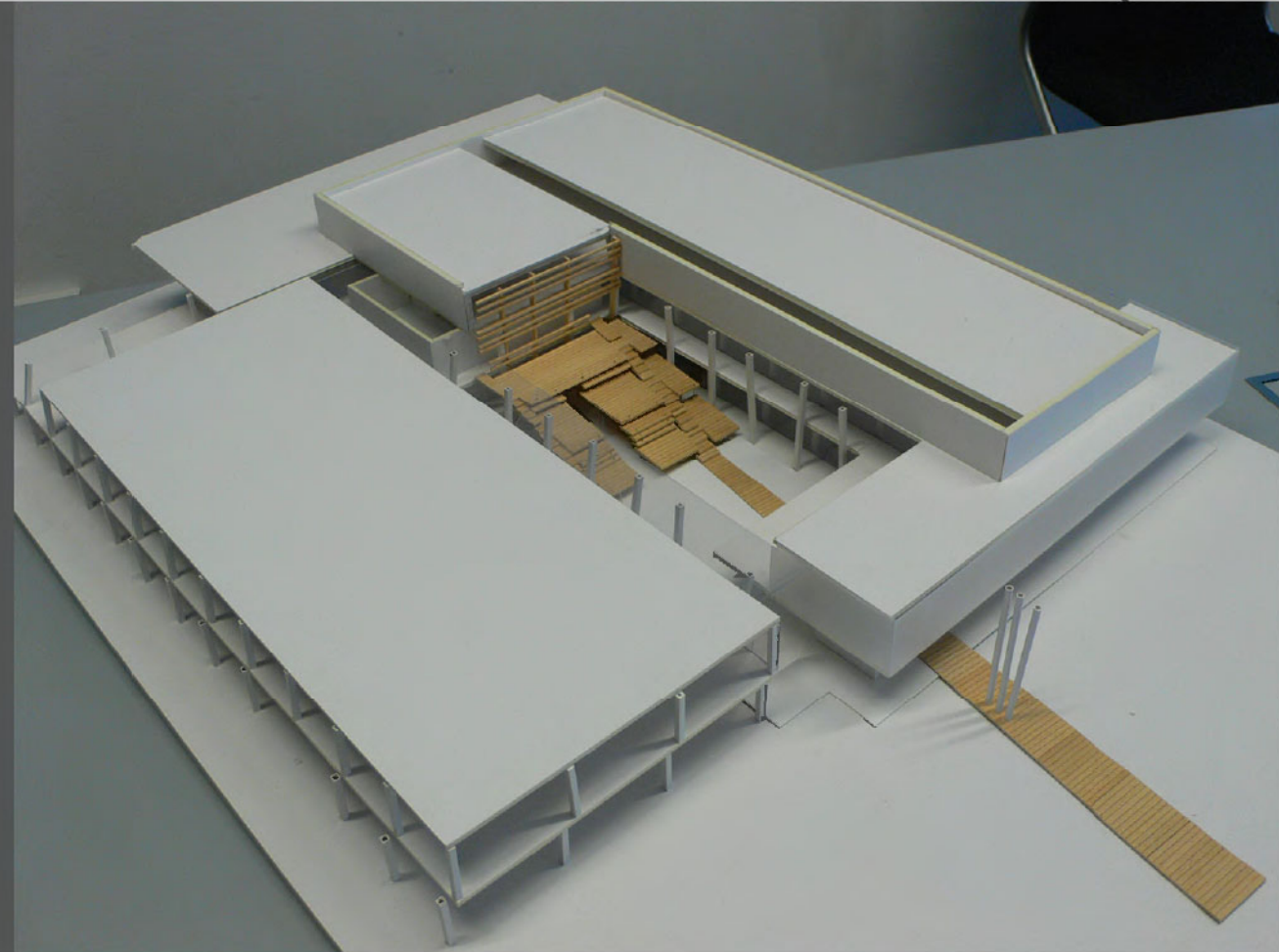
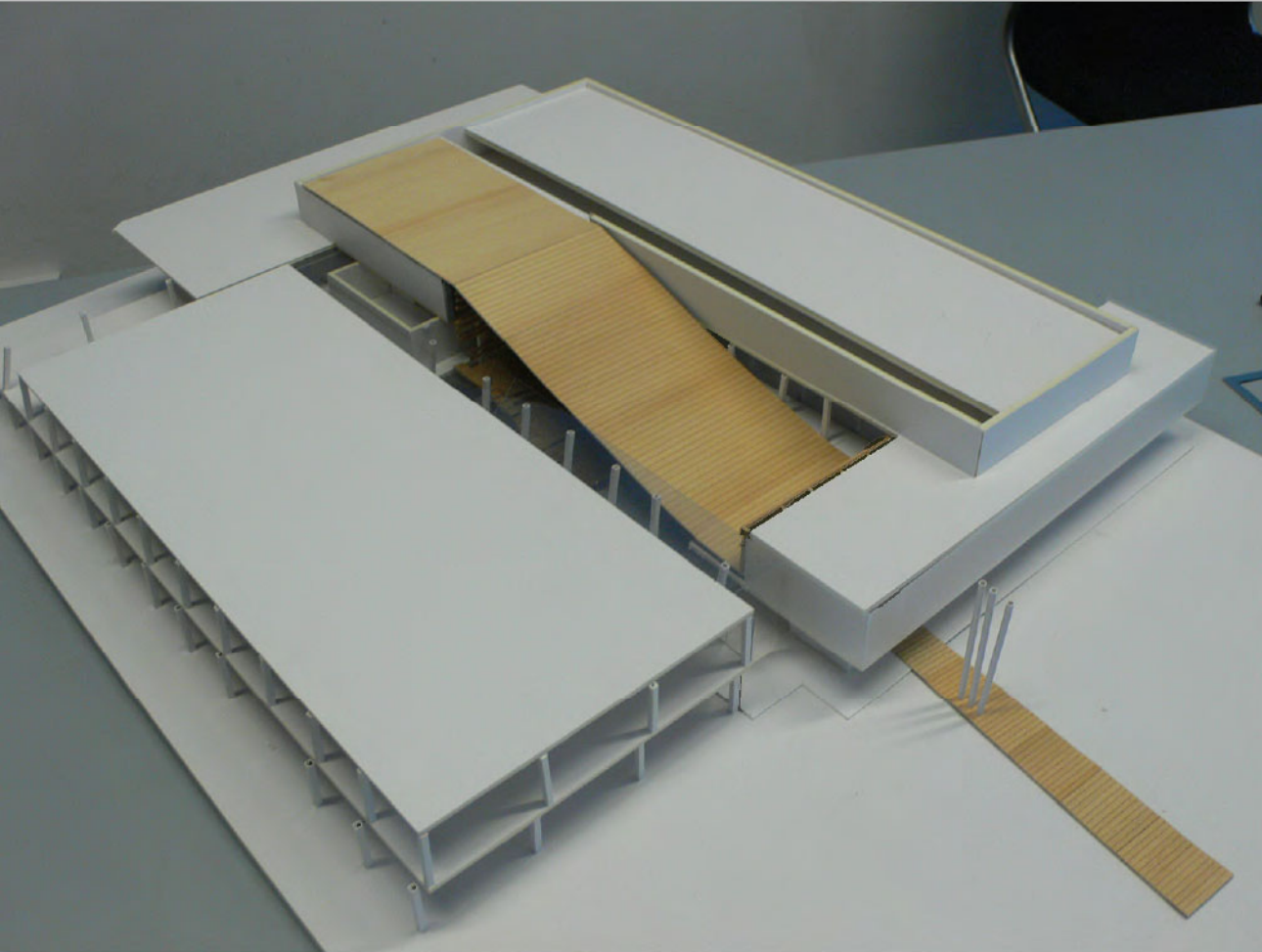
NIET IN FOOTPRINT



- EXTRA PARKING
- KWALITATIEVE BUITENRUIMTE
- MATERIAAL NIET LOUTER INDUSTRIEEL



CONCEPTEVOLUTIE: WERKMAQUETTE



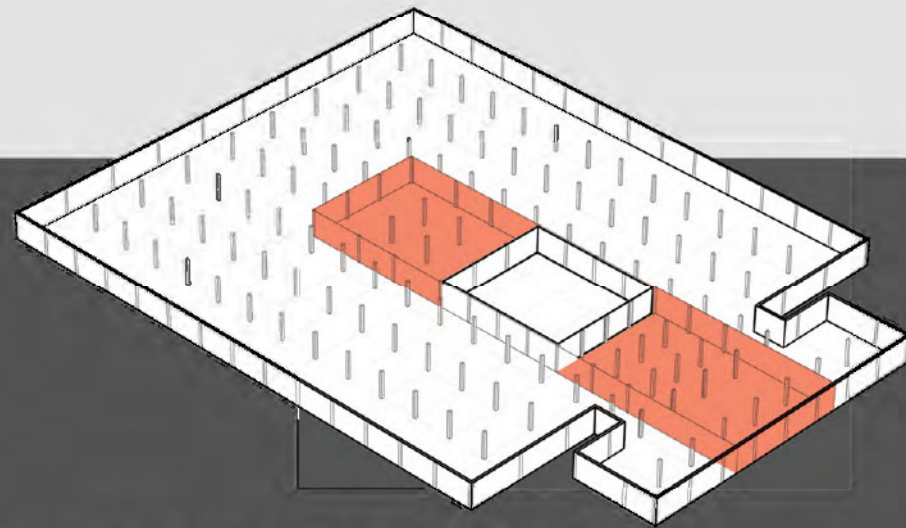
BESTAANDE SITUATIE

WERKMAQUETTE 01

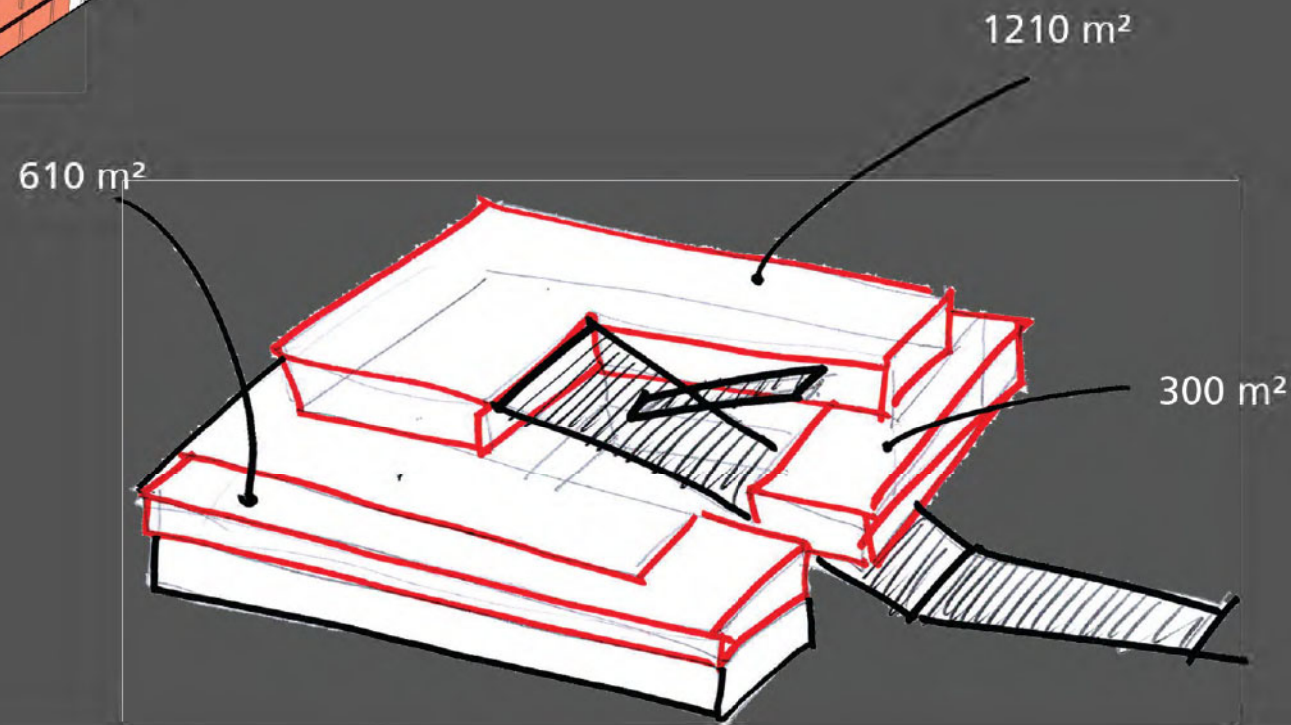
WERKMAQUETTE 02

WERKMAQUETTE 03

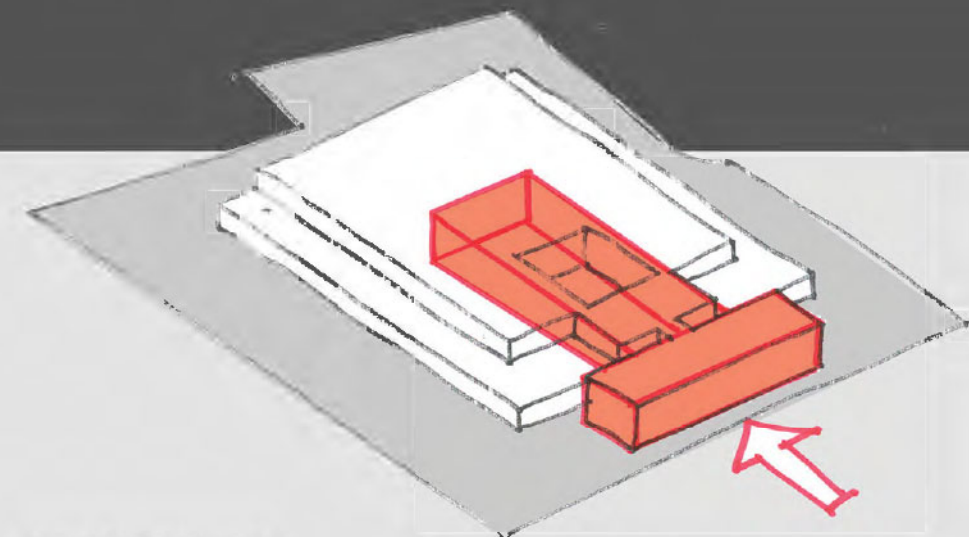
WERKMAQUETTE 04



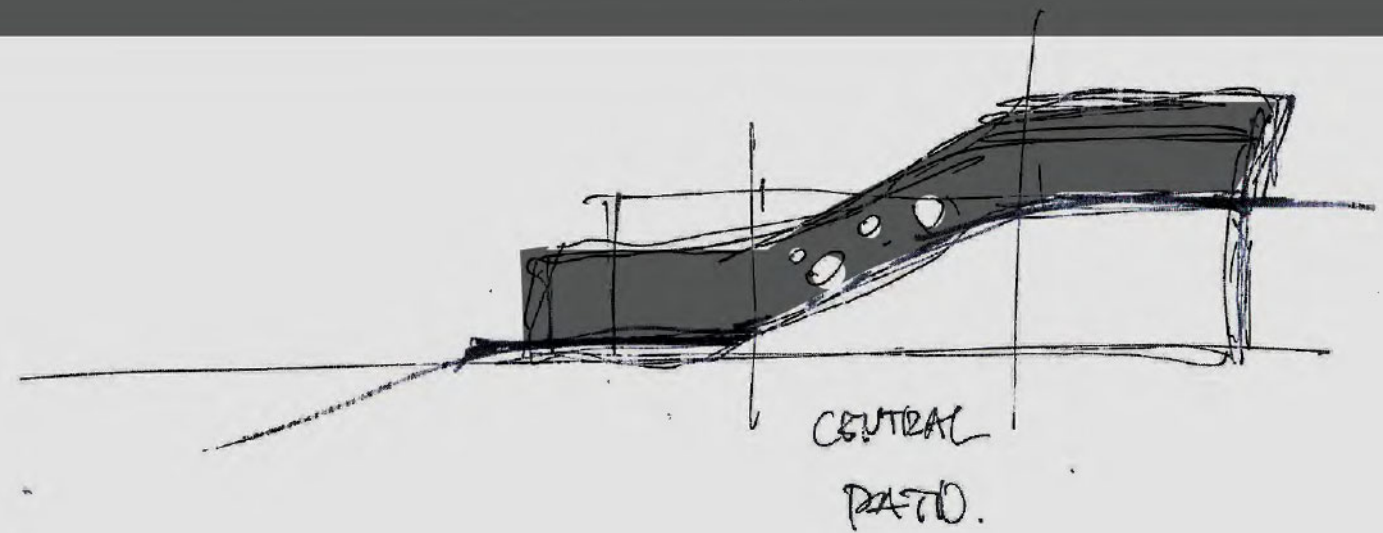
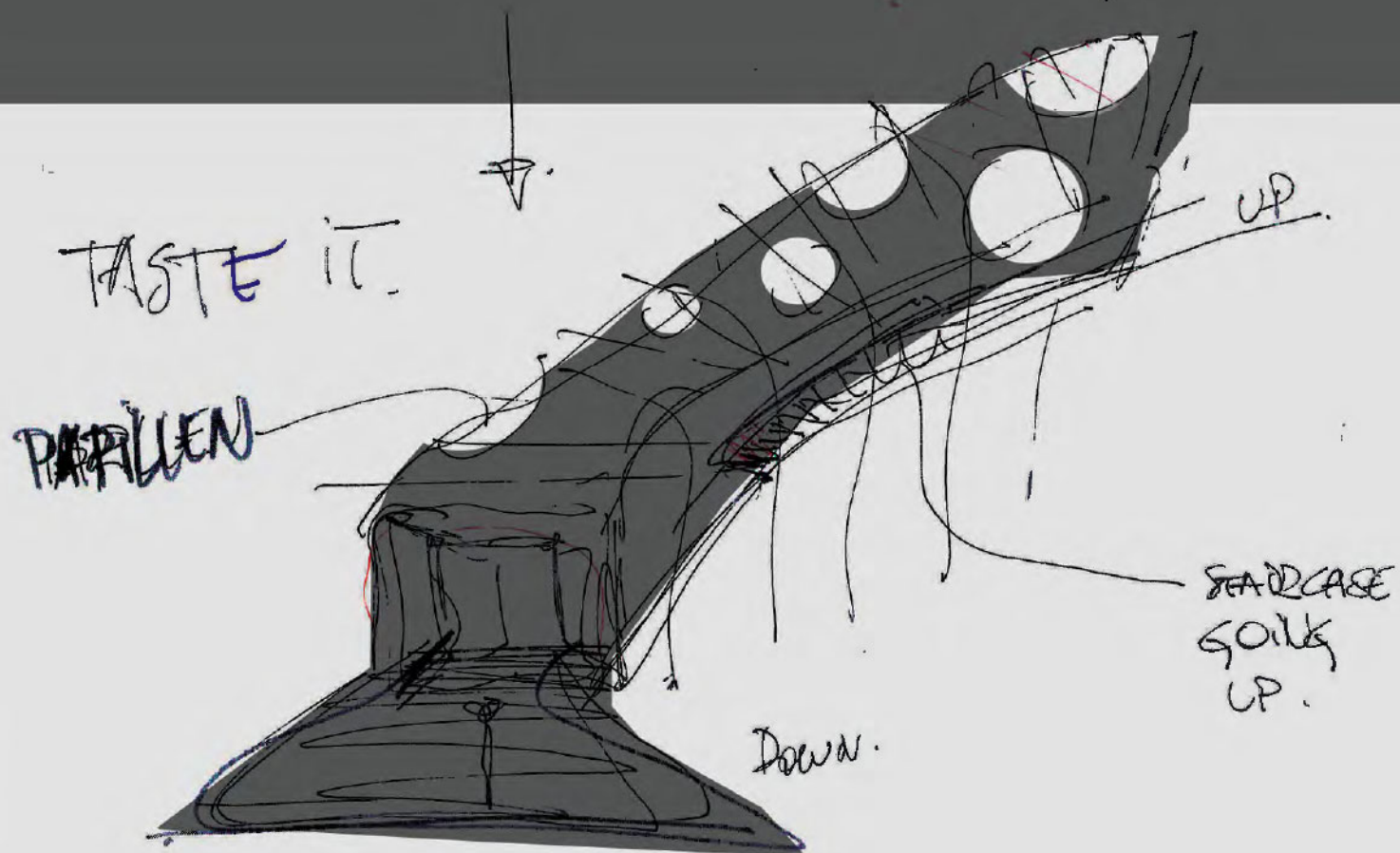
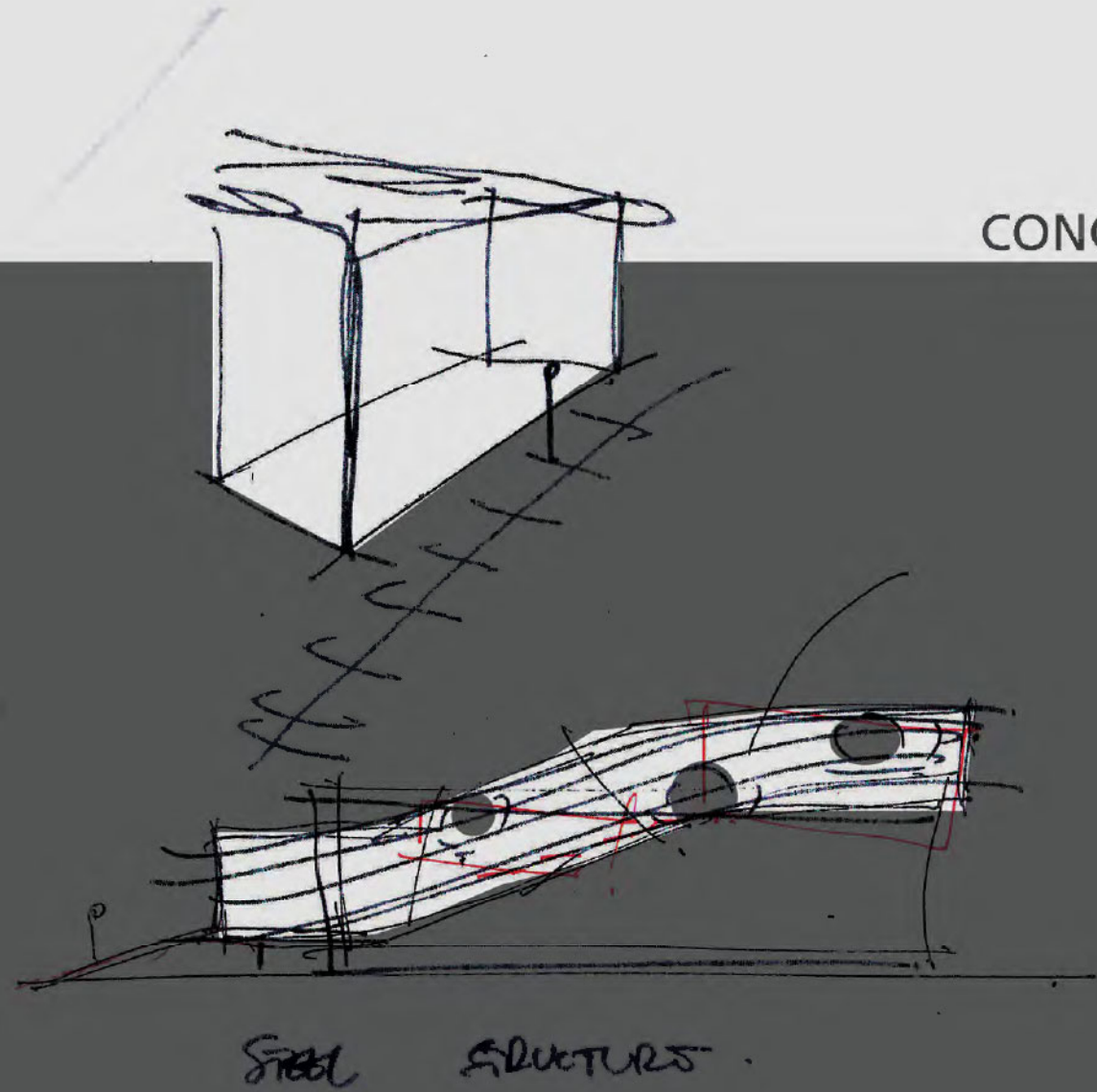
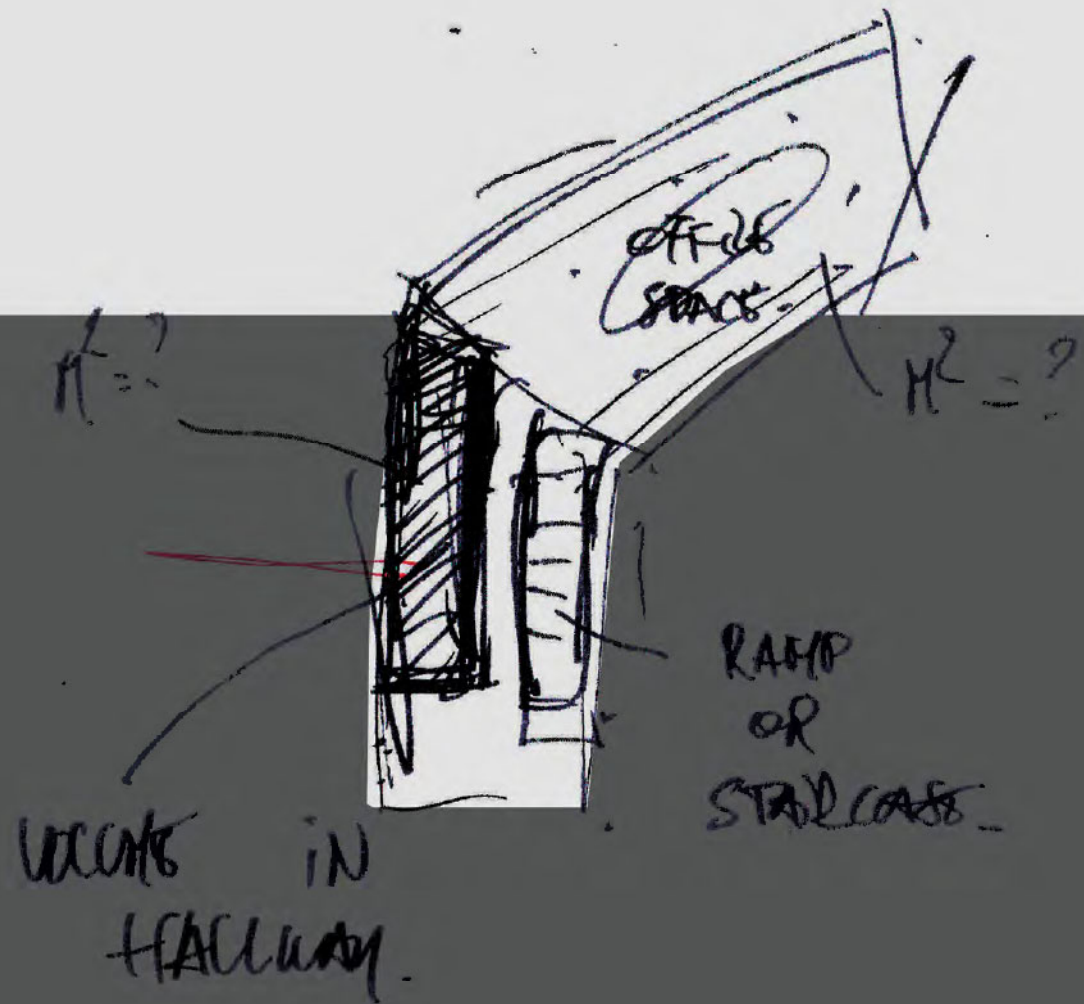
1. HECHT AAN OP BESTAANDE STRUCTUUR

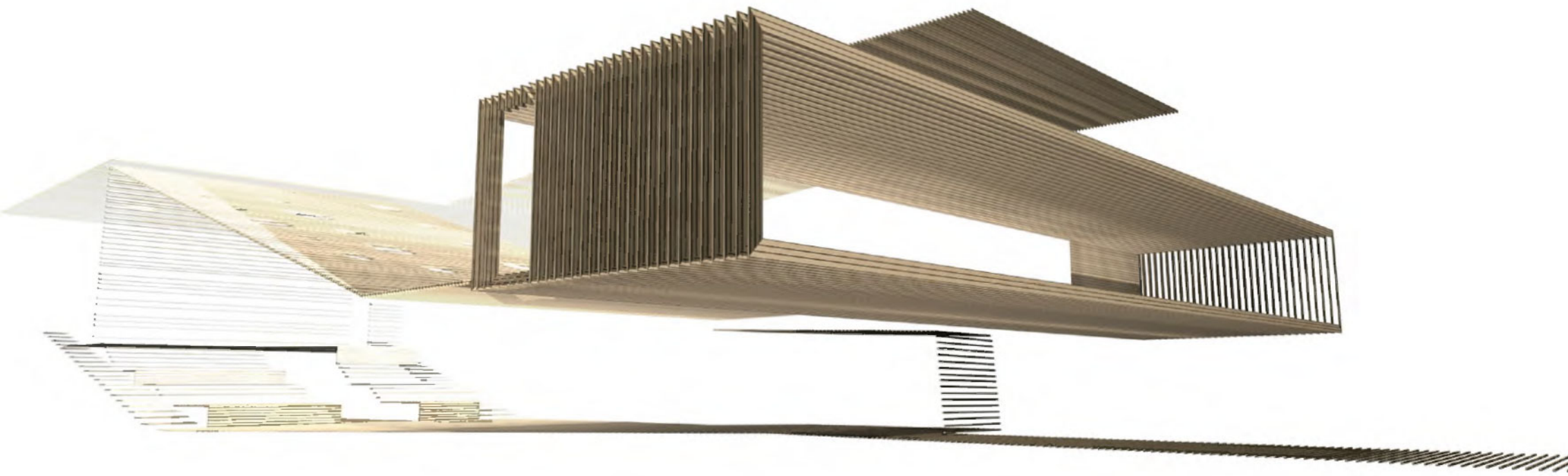


2. CIRCULATIE ALS VORMGENERATOR VOOR INTERIEUR EN EXTERIEUR



3. OPENBREKEN: BENADRIJKEN VAN OPENBAAR KARAKTER VAGE DREMPEL





CIRCULATIE ALS GENEREREND EVENEMENT

Vermits er vrij veel circulatieruimte in het gebouw is, met lange en brede gangen, stellen we voor deze circulatie open te breken, te centraliseren en te benutten. Dit heeft ons doen besluiten om het voorgebouw af te breken en de huidige patio-ruimte naar buiten door te trekken. Het atrium wordt een open ontmoetingsplek die functies als ontvangst, onthaal, secretariaat, infotheek en refter combineert en ze vrij organiseert in de ruimte. De ruimte voor en op de trap wordt zo een stedenbouwkundig plein dat behalve circulatie ook allerlei gevarieerde activiteiten kan ontvangen.

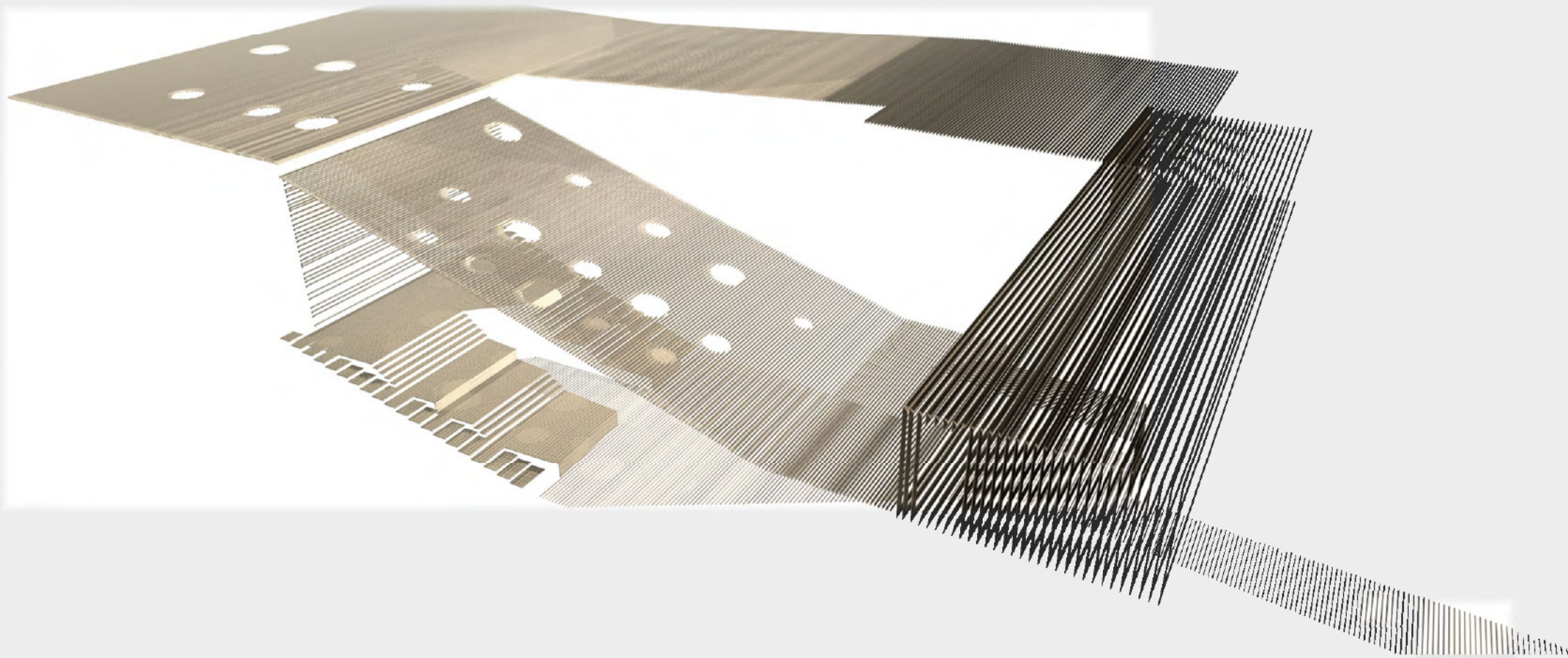
De toegankelijkheid van het geheel wordt zo gecentraliseerd en de binnen/buiten relatie is deze van een semi-publiek plein.

Deze ingreep creëert een soort van U-vorm (het bestaande gebouw) rondom een overdekt atrium. In dit atrium wordt de circulatie en de aanwezigheid van mensen als genererend evenement beschouwd.

De vormelijke aanpak toont deze 'beweging', in een inkompad, in een groot trapelement, open passerelles, een hellend vlak en een schuin zitvlak dat de verbinding maakt met het nieuwe dakvolume.

Materieel toont dit zich in een tactiel gebruik van hout dat zowel vloer, wand als plafond bekleedt.

Er wordt met afwisselende detaillering van houtritmes en houtsecties gewerkt om een interessante en warme omgeving te creëren. Hierbij wordt er voortdurend geflirt met de relatie binnen/buiten.



ATRIUM ALS OPEN ONTMOETINGSPLEK

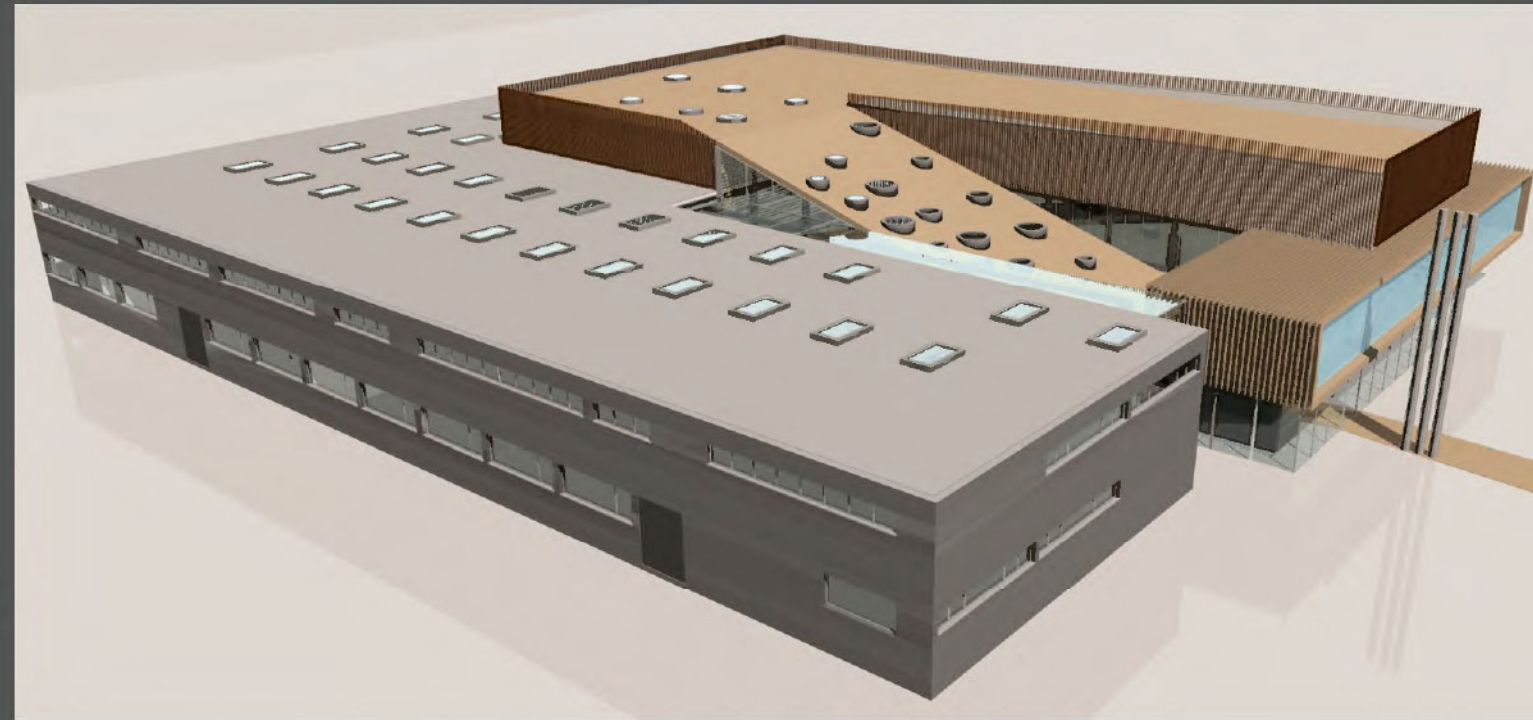
Er is bewust gekozen om de nieuwe lokalen voor management, NT2, CAD en jobbegeleiding in het nieuwe dakvolume te plaatsen, waardoor we vrij gemakkelijk aan de programmatorische en technische eisen kunnen voldoen, gezien deze functies zich onderscheiden van de 'werkvloer'. Deze 'nieuwbouw' wordt uitgevoerd als een lichte constructie.

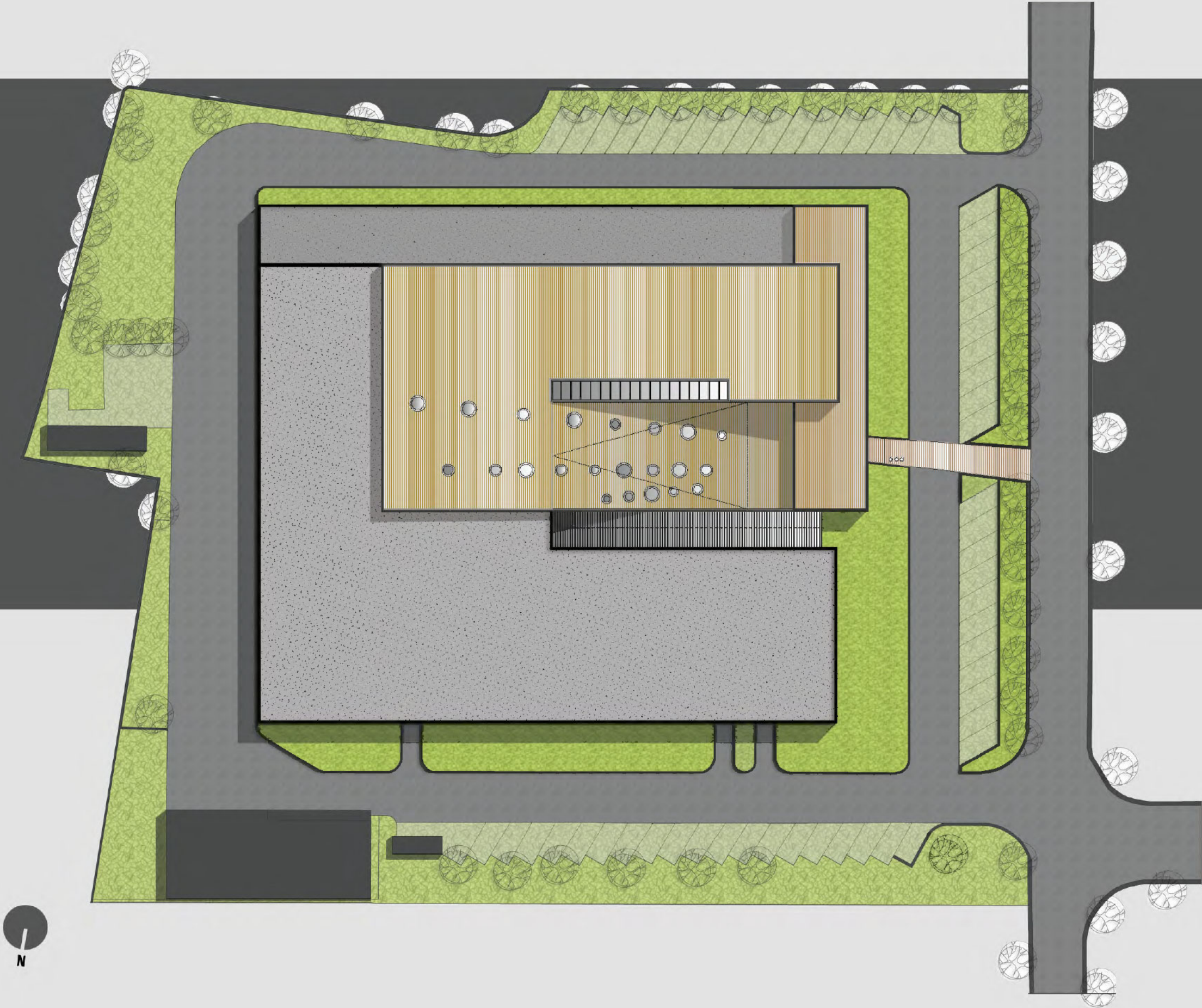
De bestaande ateliers blijven zo goed als onveranderd, mits een L-vormige uitbreiding op de eerste verdieping. Zij blijven functioneren als een zo open mogelijke werkvloer en zijn te interpreteren als een flexibele casco.

In de voorgevel wordt een nieuw volume gebruikt als blikvanger. Dit kan gebruikt worden als flexibele conferentie- en gespreksruimte en sluit aan op een toegankelijk terras.

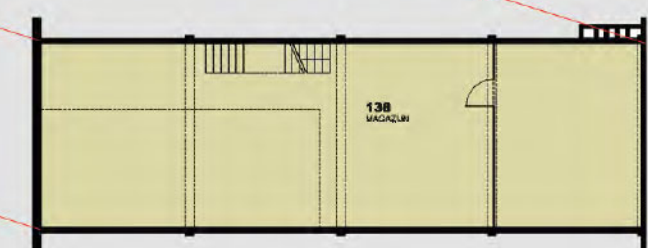
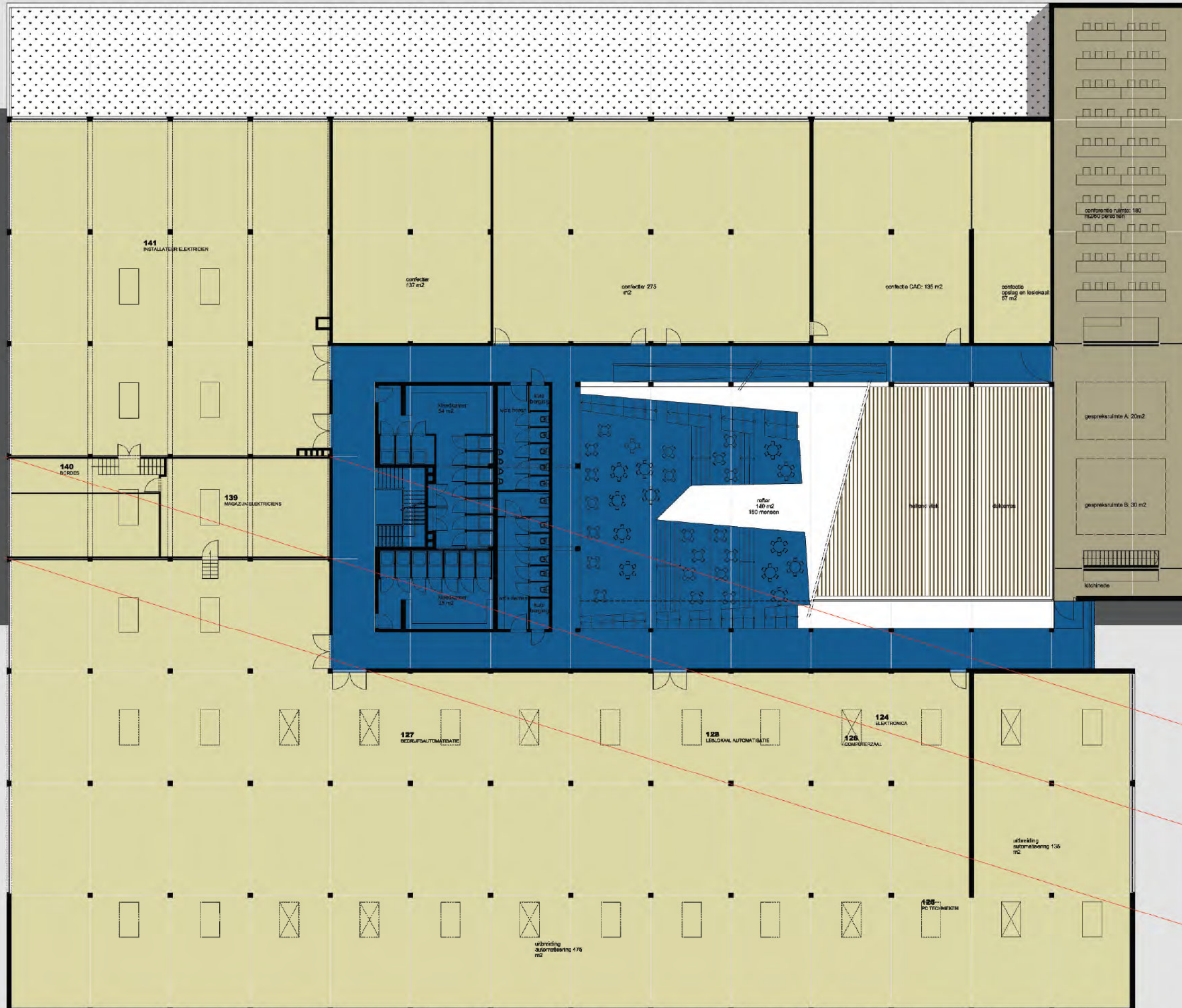
De bestaande kelder wordt toegankelijk gemaakt via een ondergrondse passage. Naast de technische lokalen, wordt de kelderruimte maximaal benut als opslag- en archiefkamer.

Door het verkleinen van de footprint van het gebouw kunnen we toch nog extra parkeerplaatsen creëren.
Door het herdefiniëren van proporties krijgen we een compacter volume.
Door de zorgvuldige inplanting van het nieuwe dakvolume creëren we tevens schaduw naar het atrium toe; dit als bouwkundige zonnewering.
Het nieuwe volume geeft meer zichtbaarheid en uitstraling naar de grote ring toe.





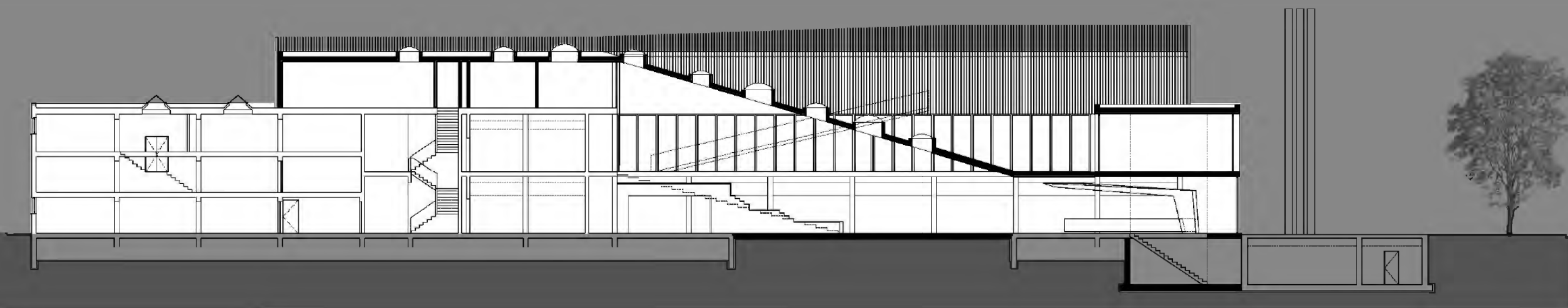
VERDIEPING 01 1/250



TUSSENVERDIEP 1/250



LANGSE SNEDE AA'



VOORGEVEL



GEVELS

ZIJGEVEL RECHTS



ACHTERGEVEL



ZIJGEVEL LINKS



INSPIRATIEBEELDEN



REFERENTIEBEELDEN: MATERIALEN

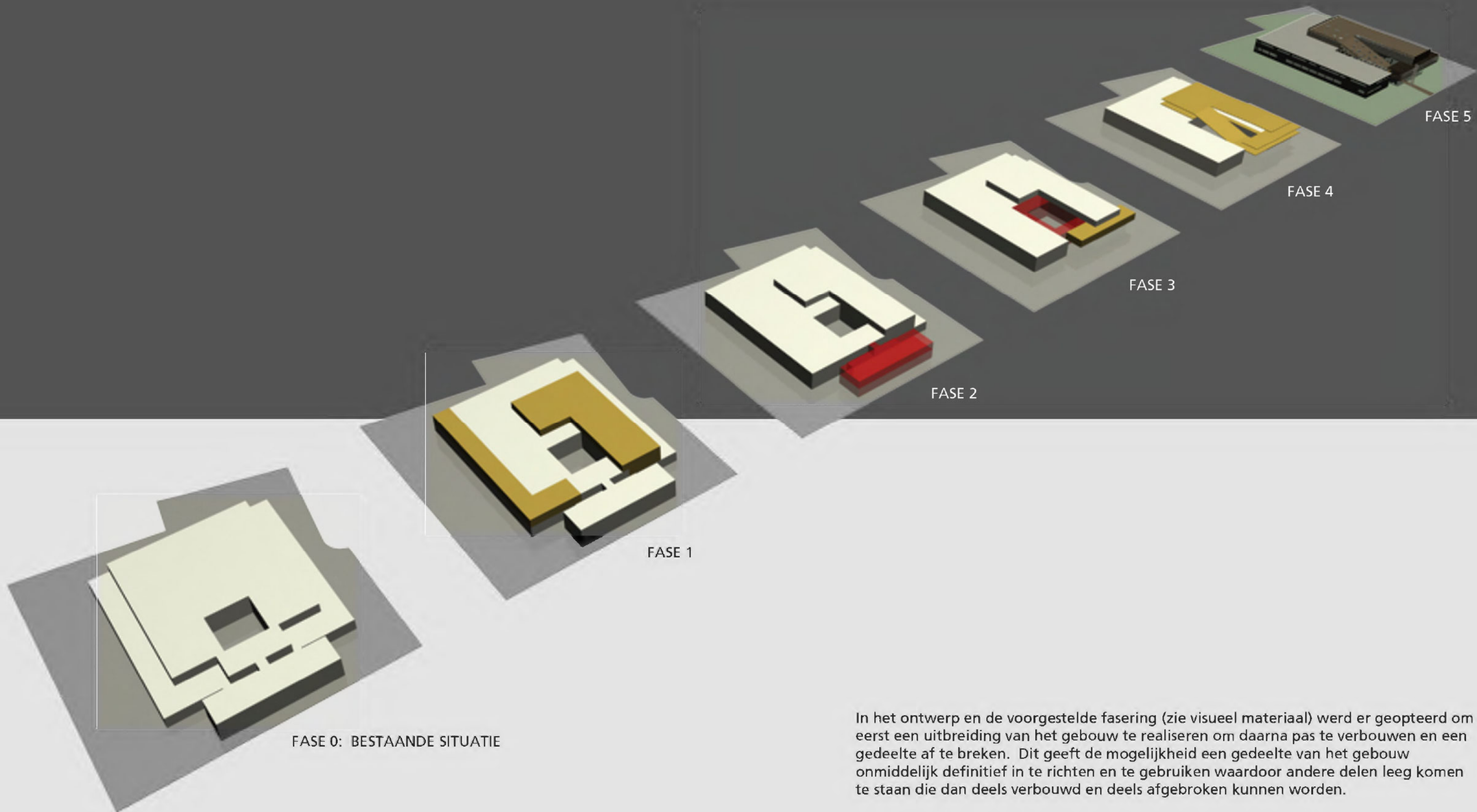


De vormgeving en het materiaalgebruik is vrij sober, natuurlijk, met een tintje industrieel karakter. De nieuwe volumes zijn van het lichte type (staal- en /of houtconstructie met PCM materialen). Zowel de nieuwe binnen- als buitenruimtes zijn vooral opgebouwd uit polybeton, hout, en polycarbonaatplaat. Het polybeton en de polycarbonaatplaat zorgen voor de eenvoud, het semi-industriële, terwijl het contrastrijke hout voor een warme en natuurlijke toets zorgt. De dakkoepels zijn voorzien in polycarbonaat, 3-wandig. Bestaande gevels worden geïsoleerd en voorzien van een latwerk met een afwerking met vlakke platen, type vezelcementplaat eternit carat. Nieuw buitenschrijnwerk bestaat uit thermisch onderbroken aluminium profielen en dubbel HR-glas. De buitenaanleg bestaat uit waterdoorlatend materiaal.

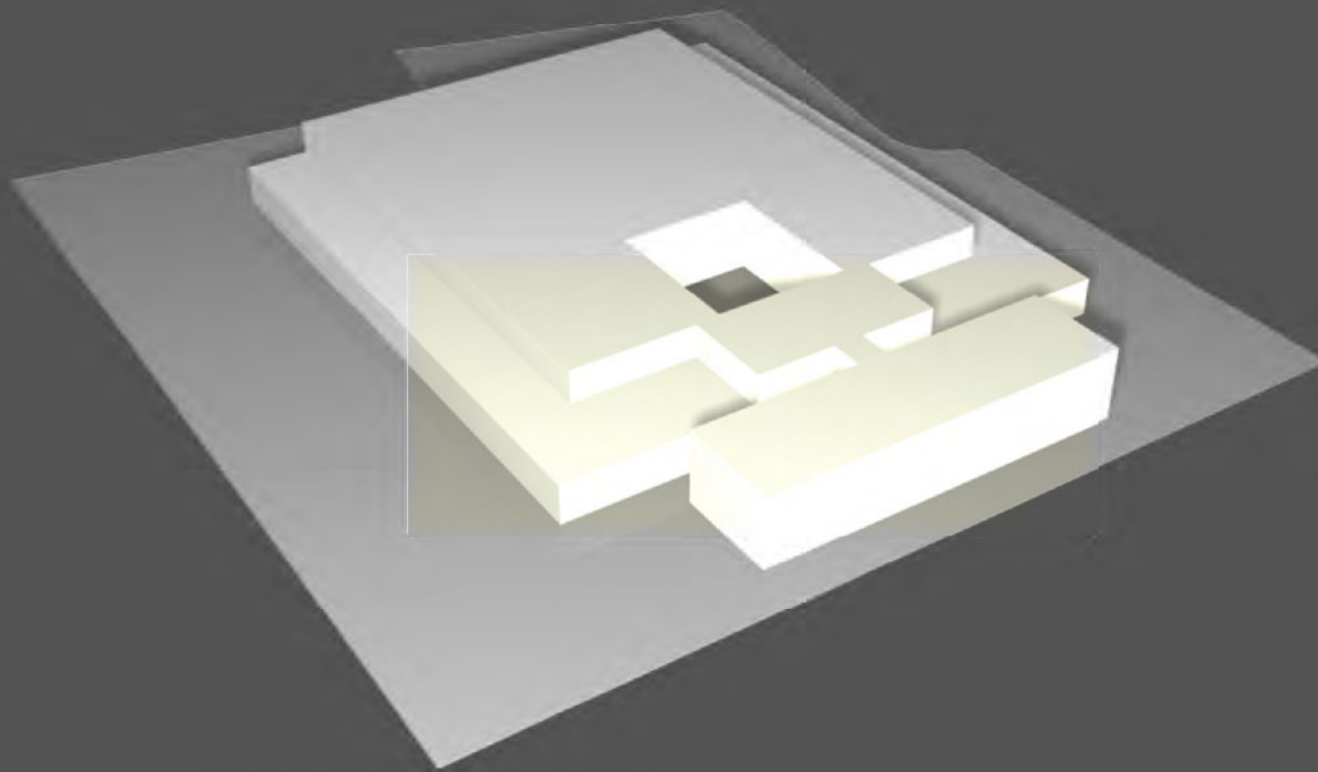
REFERENTIEBEELDEN: MATERIALEN



Het aspect duurzaamheid werd vanuit verschillende oogpunten benaderd.
Behalve het gebruik van duurzame materialen en een goede isolatie - wat inherent is aan hedendaags bouwen - houdt 'duurzaamheid' echter veel meer in.
De reeds bestaande scheiding tussen drager en inbouw laat flexibiliteit toe en zal dit in de toekomst nog doen.
In dit gebouw werden circulatiestromen zodanig omgevormd dat ze deel gaan uitmaken van een grotere ruimte waar activiteiten kunnen plaatsvinden.
Zie verder ook conceptnota i.v.m. technische uitrustingen.

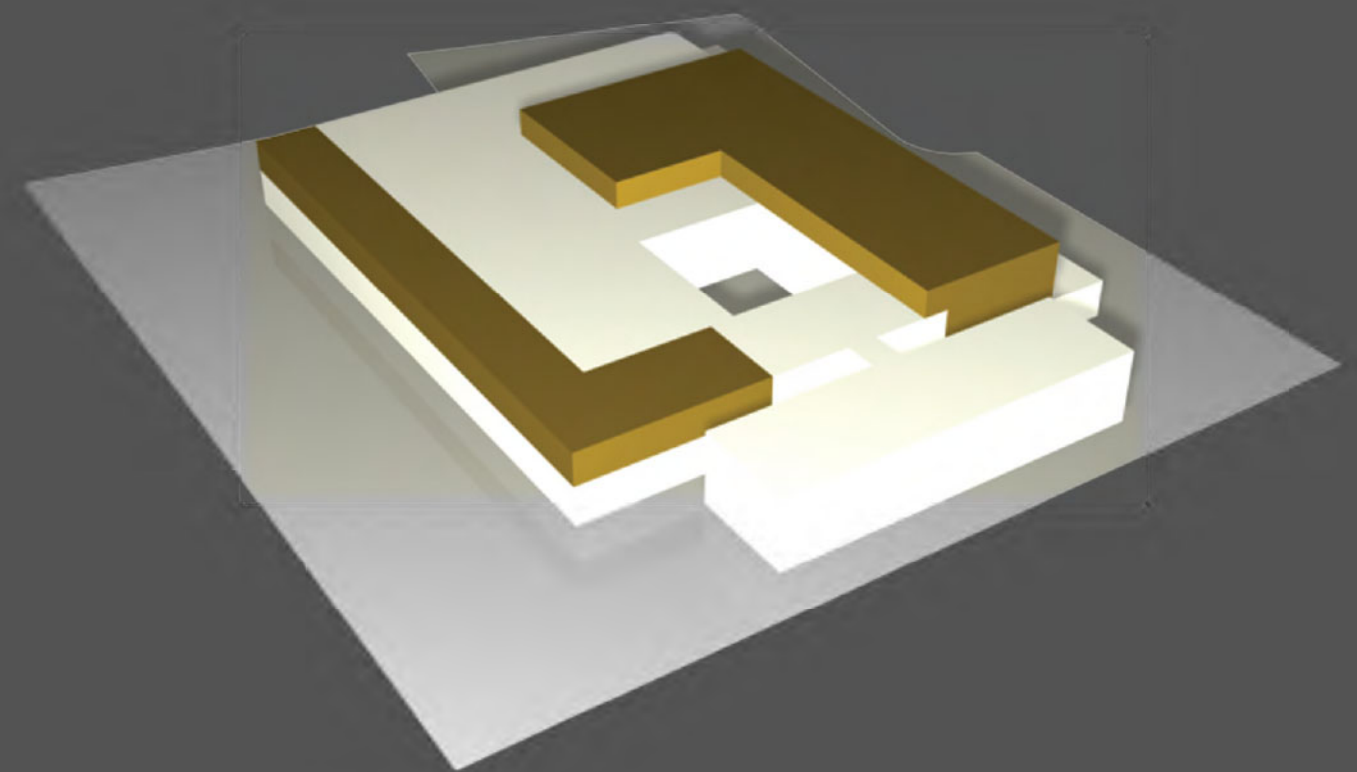


In het ontwerp en de voorgestelde fasering (zie visueel materiaal) werd er geopteerd om eerst een uitbreiding van het gebouw te realiseren om daarna pas te verbouwen en een gedeelte af te breken. Dit geeft de mogelijkheid een gedeelte van het gebouw onmiddellijk definitief in te richten en te gebruiken waardoor andere delen leeg komen te staan die dan deels verbouwd en deels afgebroken kunnen worden.



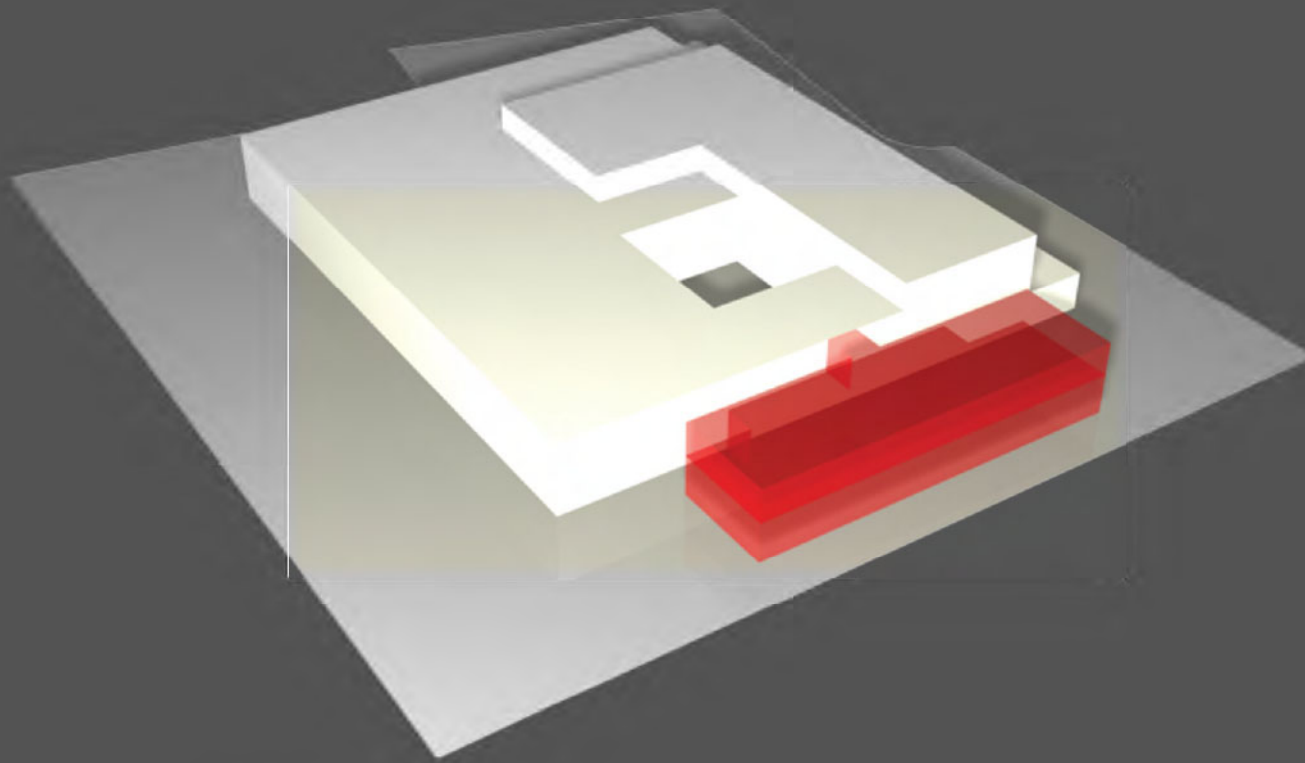
FASE 00: BESTAANDE SITUATIE

- GESLOTEN RUIMTELIJKE CONCEPTIE.
- VEEL CIRCULATIE.
- 2 ZIJDELINGSE INGANGEN.
- GEBREK AAN PARKING.



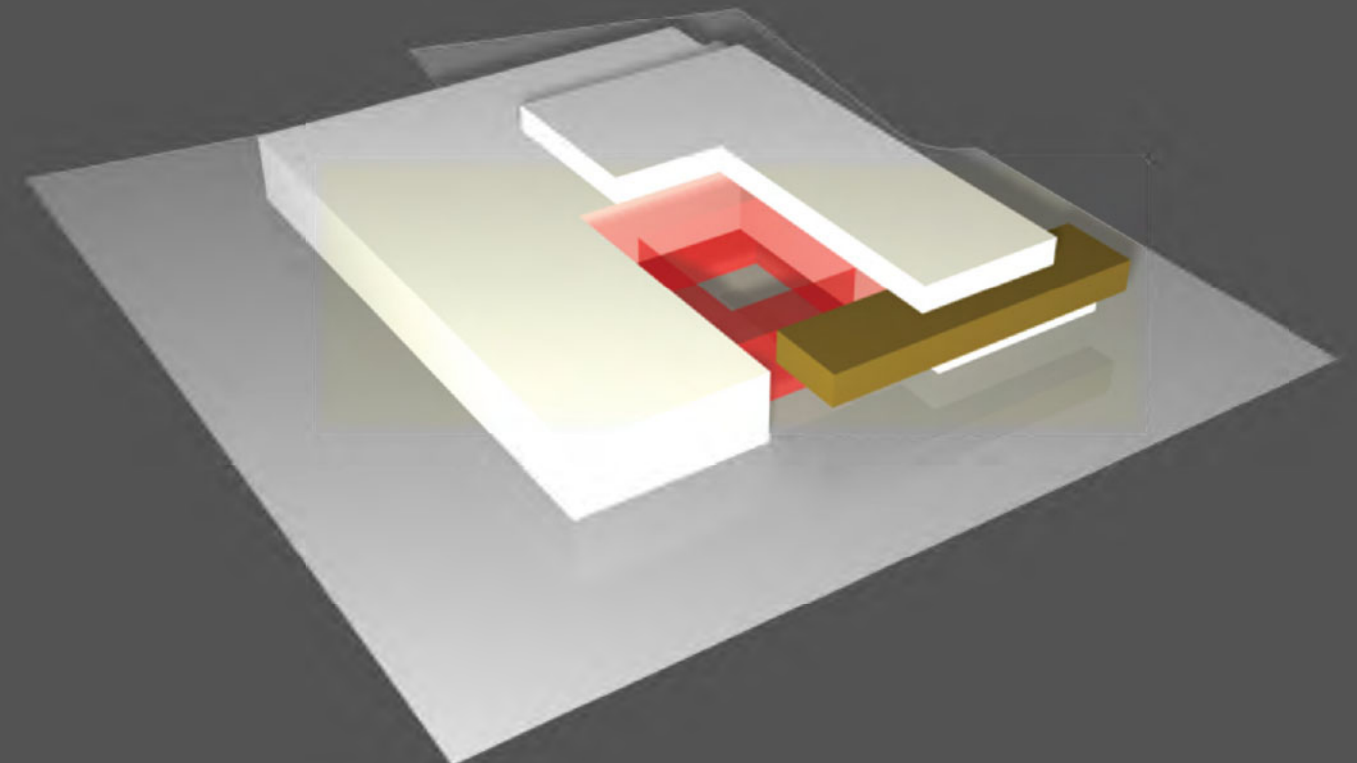
FASE 01:

- UITBREIDING 1ste VERDIEPING (610m²).
- NIEUWBOUWVOLUME 2de VERDIEPING (1210m²).
- TOEGANG CREEREN VIA ACHTERGEVEL EN BINNENTRAP
TE BOUWEN TUSSEN +1 EN +2 BOVEN BESTAANDE TRAP
- ONTRUIJEN VOORBOUW.
- AANPASSEN TECHNISCHE UITRUSTING STOOKPLAATS.



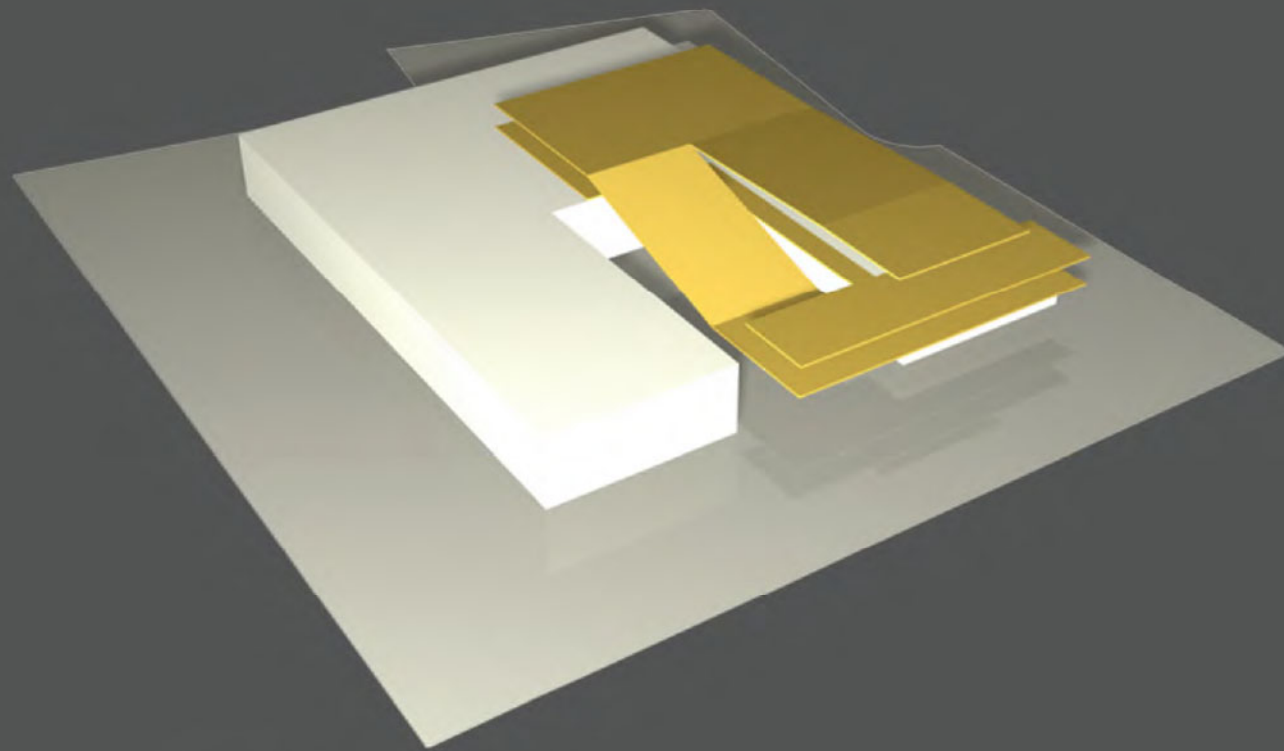
FASE 02:

- AFBRAAK VOORBOUW
- TOEGANG NAAR TECHNISCHE RUIMTE CREEREN



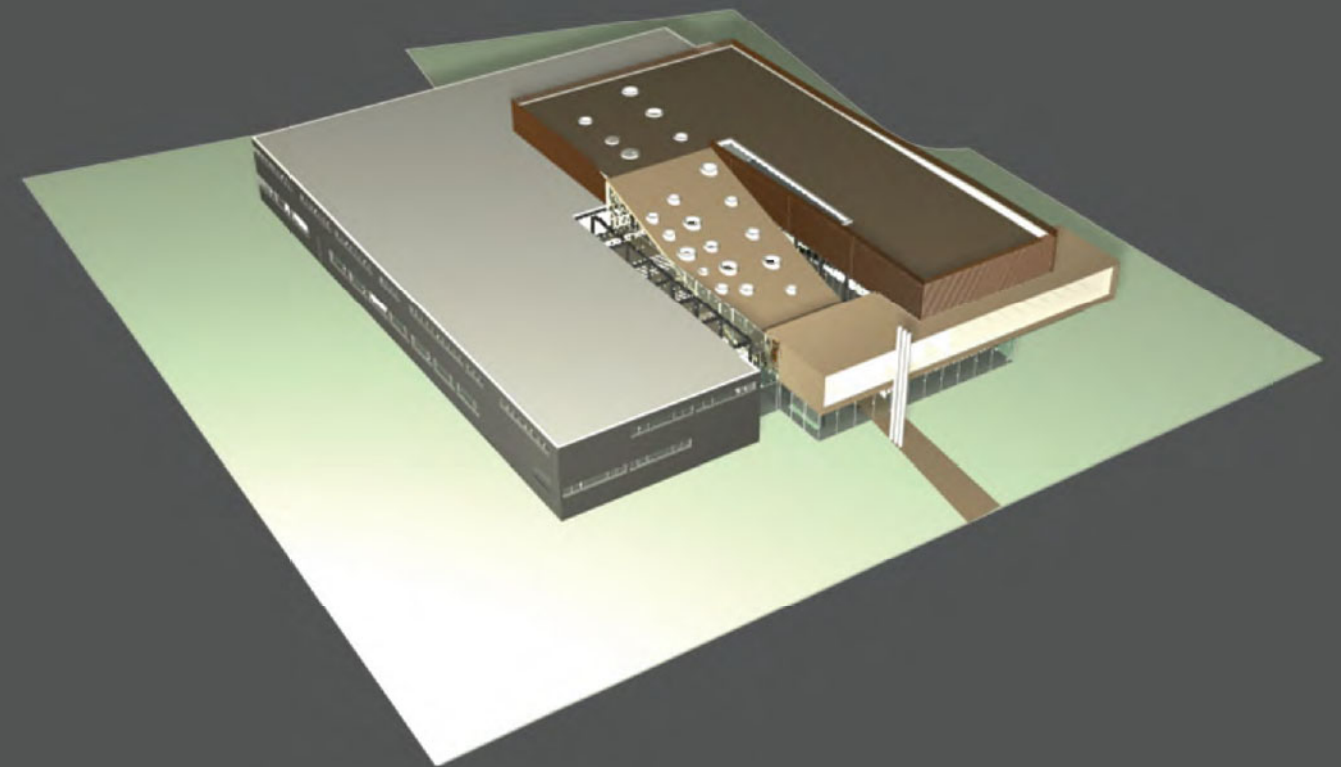
FASE 03:

- AFBRAAK RONDON PATIO
- NIEUWBOUW VOLUME VERDIEPING +1
(300m²): CONFERENTIERUIMTE



FASE 04:

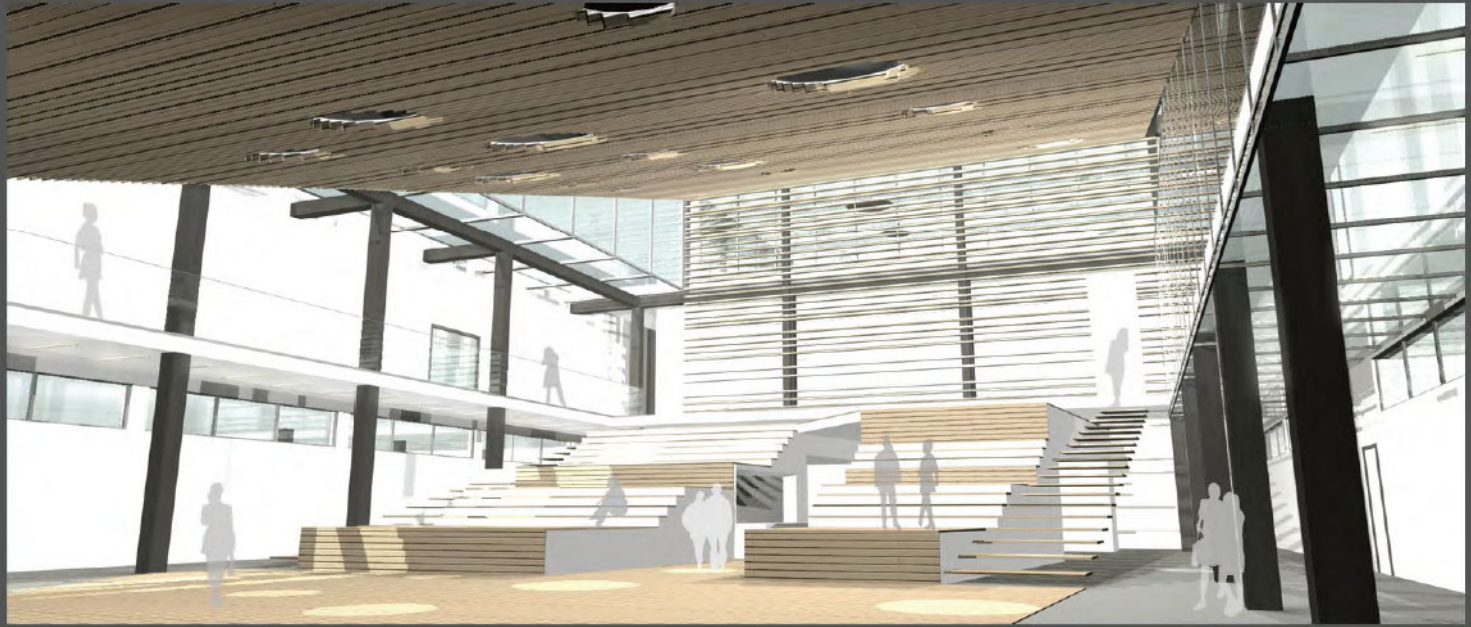
- BOUWEN VAN HELLEND VLAK MET KOEPELS
- NIEUW HELLEND VLAK TUSSEN VERDIEPING +1 EN +2
- BOUWEN VAN INTERIEUR INKOMHAL

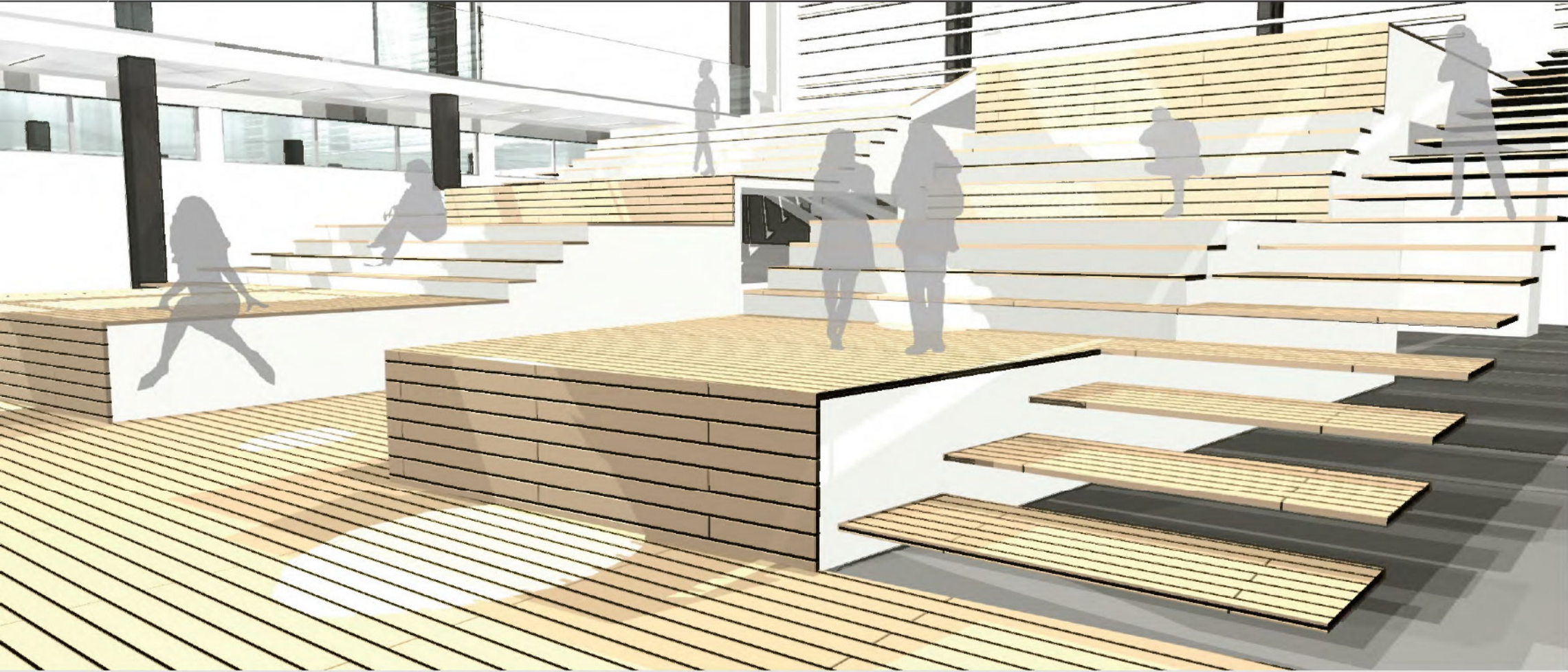


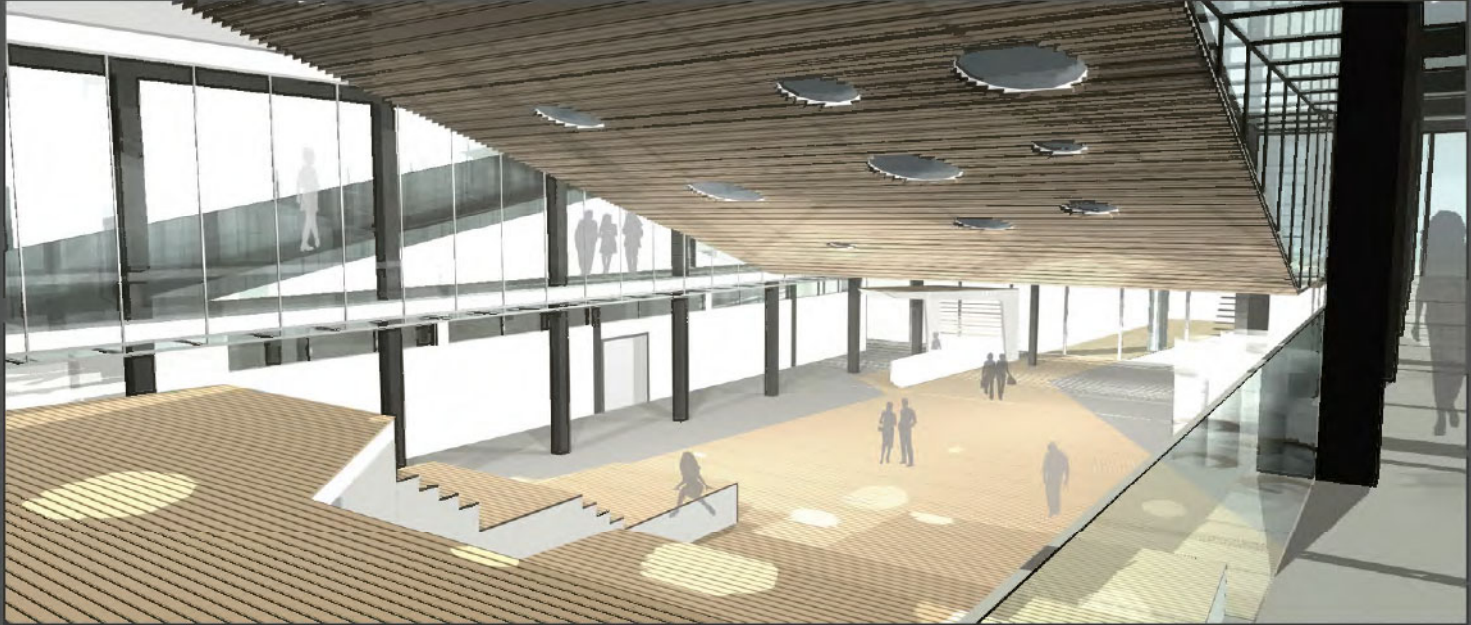
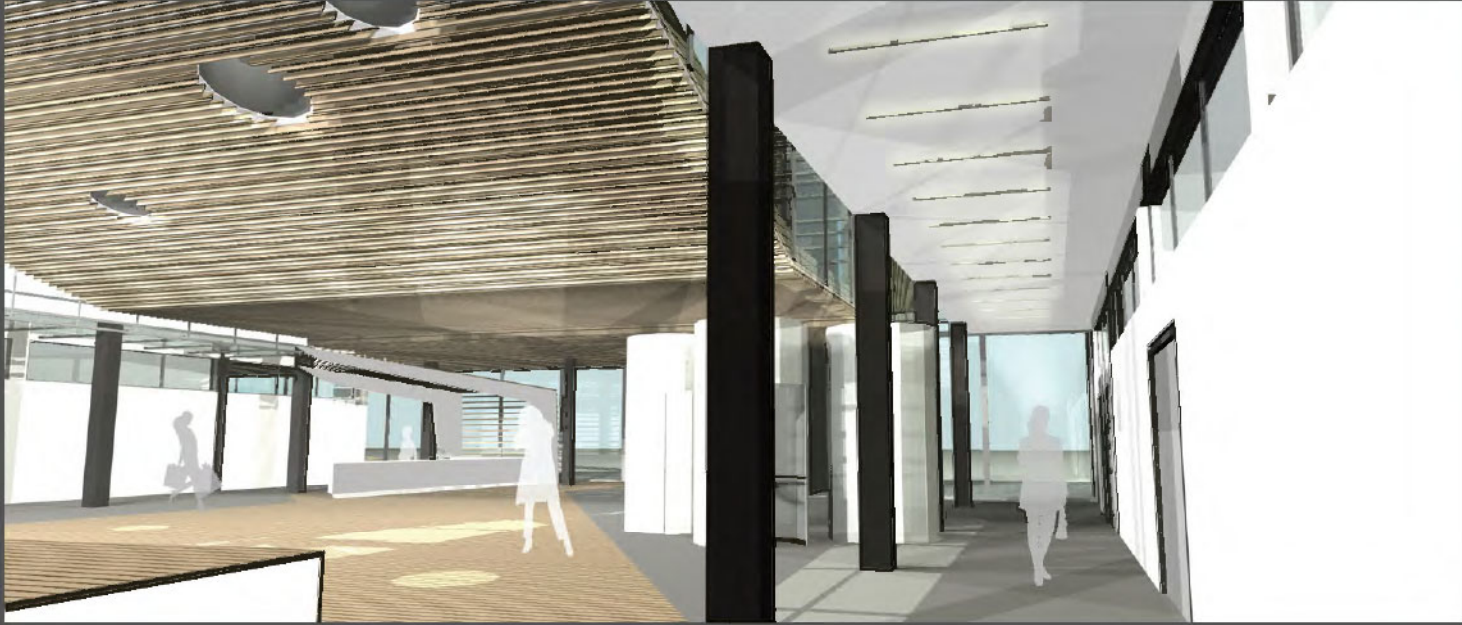
FASE 05:

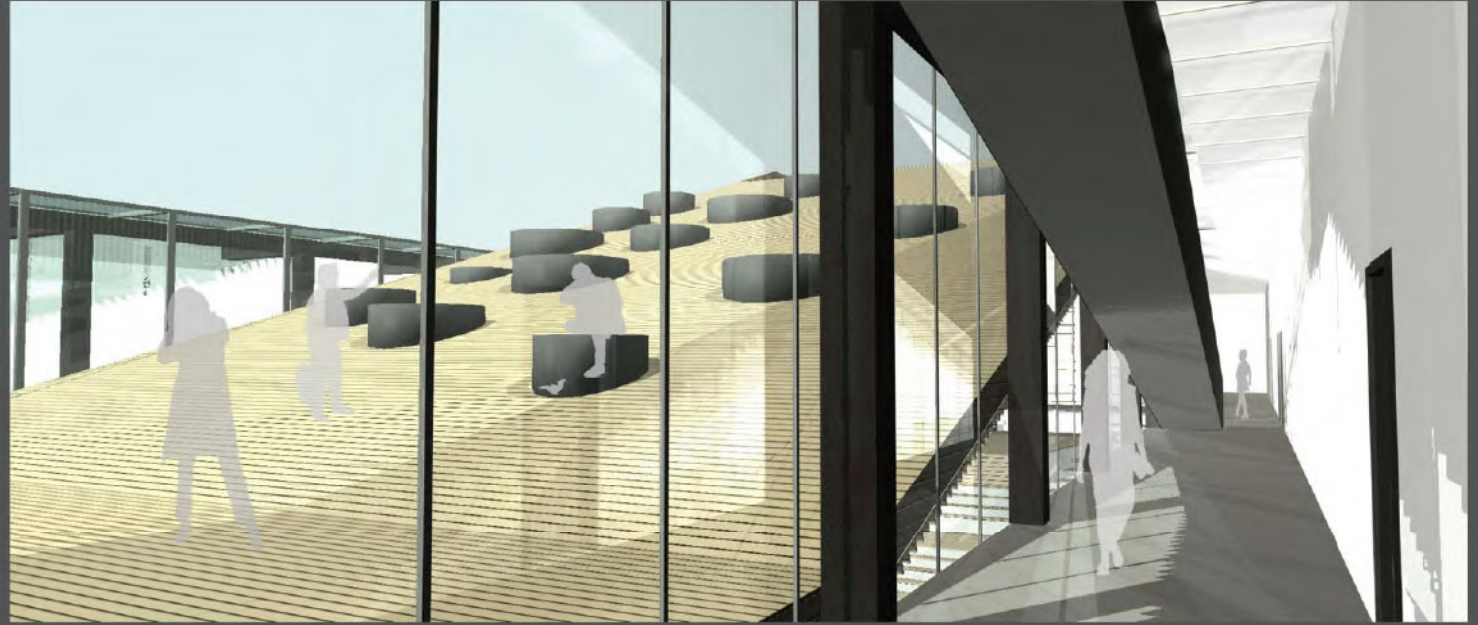
- BUITENBEKLEDING GEHEEL
(U-VORM + NIEUWBOUW)

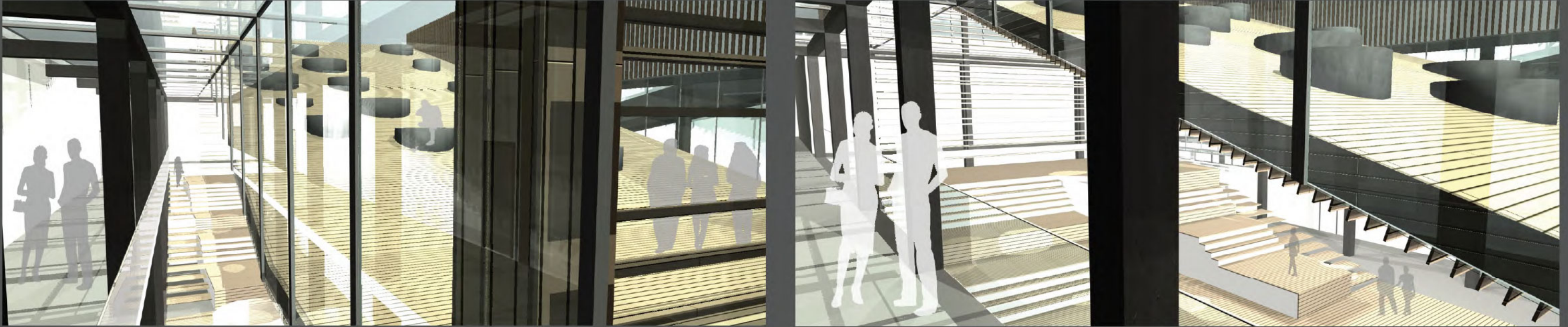


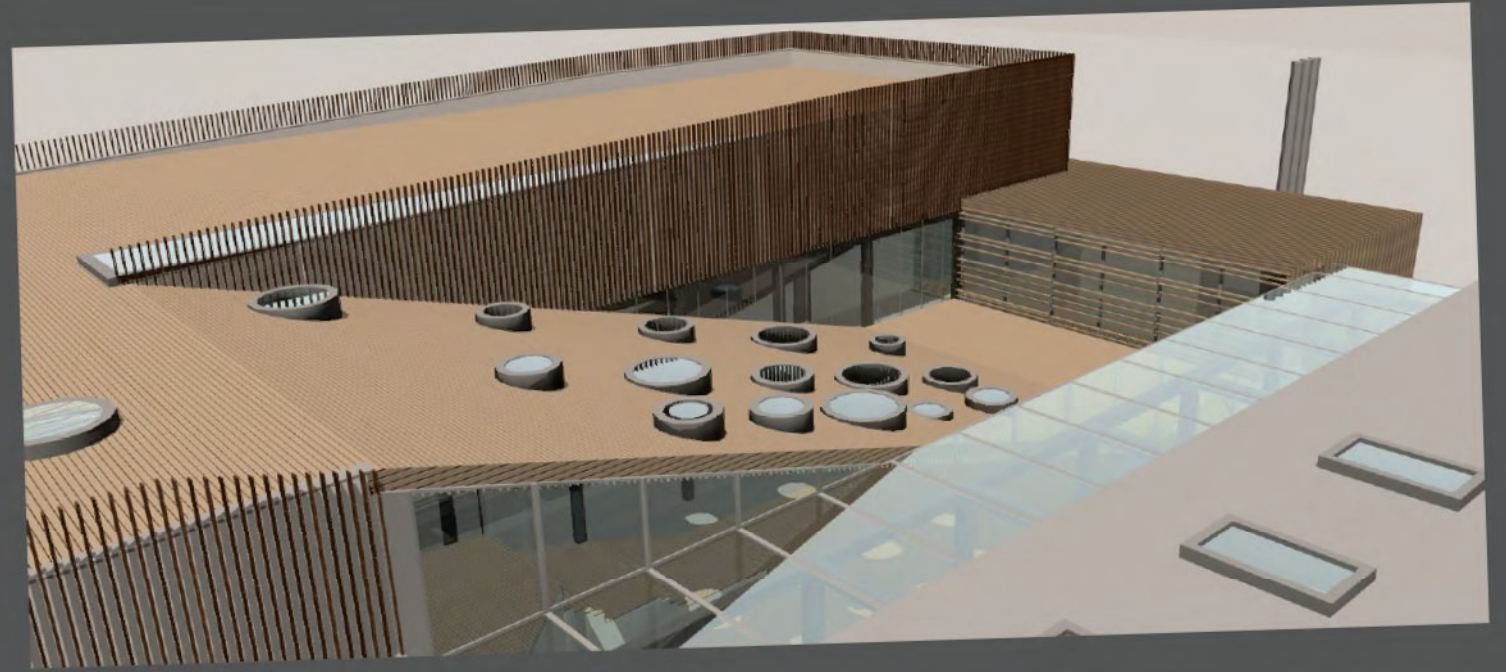
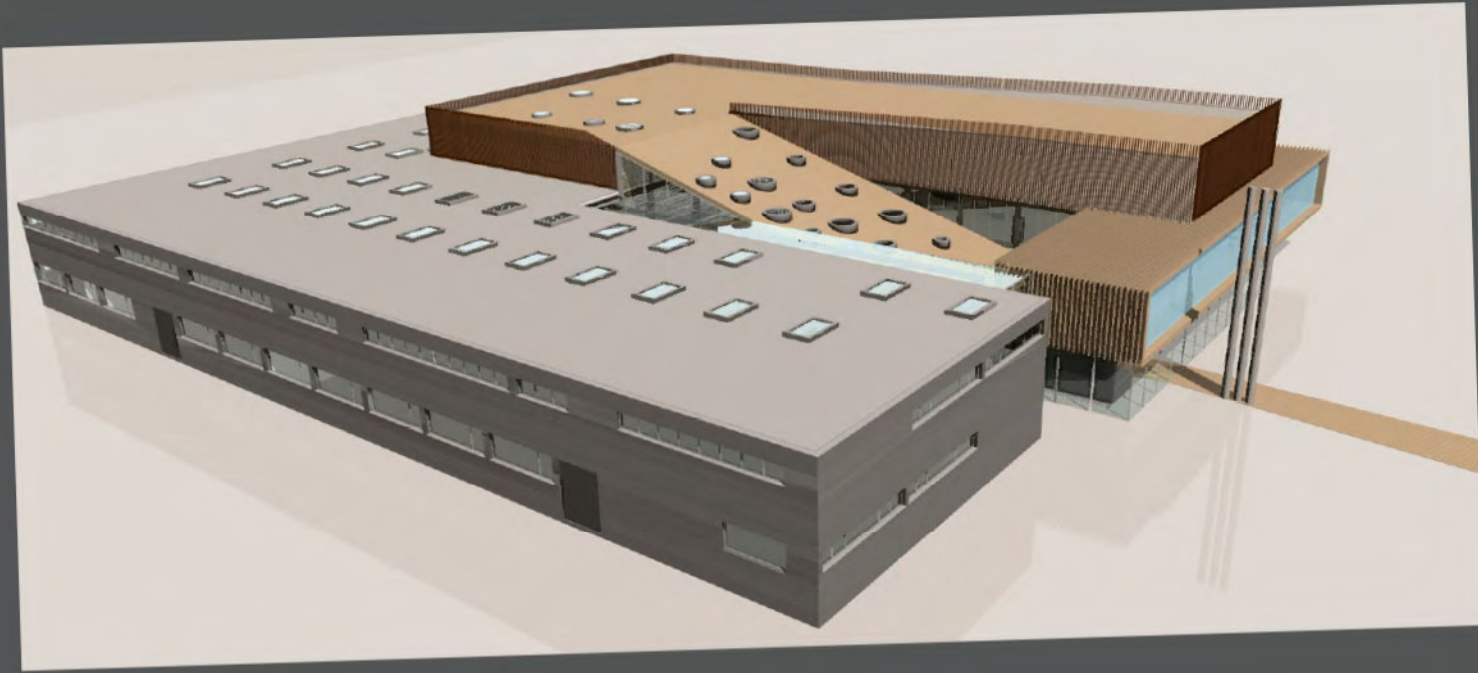














PROJECT: RENOVATIE OPLEIDINGSCENTRUM
VDAB HASSELT

DATUM: 12 APRIL 2006

IDENTIFICATIE:

00 904B

ADRES: VISSERSSTRAAT 3
3500 HASSELT

00904B