

Open Oproep 2004-2005

Gemeenschapsonderwijs BUSO 'De Mast' Kasterlee

Architecten Els Claessens en Tania Vandenbussche

mei 2005

OPEN BOOMSTRUCTUUR

Opmerkelijk aan het basisgebouw van De Mast is zijn 'labyrinthische openheid'. Op plan valt vooral het orthogonaal en onregelmatig vertakt raster aan gangen op, die nu eens eenzijdig of tweezijdig lokalen bedienen, dan weer louter als verbindingsgang dienen. De gangen zijn niet hiërarchisch opgebouwd: de inkomhal, de gang tussen 2 rijen klassen, een verbinding- of eindgang lijken even belangrijk. Ze werken bijgevolg weinig structurerend.

Ter plaatse blijkt echter dat niet de gangen maar de grote openheid tussen binnen- en buitenruimtes voor ordening zorgt.

De verschillende vleugels van het complex omsluiten opeenvolgende buitenruimtes. De uiteinden van de gangen geven meestal uit op een van deze buitenruimtes. Bovendien ligt de school aan de rand van het dorp en paalt ze aan een natuurgebied. Doordat één zijde van de ombouwde buitenruimtes steeds open is naar de perceelsgrenzen, heeft men vanuit de schoolgebouwen, via de buitenruimtes, steeds zicht op de ruimere omgeving. Deze open zichten werken structurerend bij het circuleren door het gebouwencomplex.

Daarnaast valt het op dat de circulatie binnen de school niet beperkt blijft tot de gangen. Als je door de school loopt, loop je zowel door binnengangen als door buitenruimtes. Opmerkelijk hierbij is dat het parcours ook wel eens door gemeenschappelijke lokalen gaat, zoals de eetzaal of de overdekte speelplaats.

De bovenstaande kwaliteiten gelden in hoofdzaak voor de oorspronkelijke gebouwen, zonder de latere uitbreidingen en toevoegingen. Het is deze oorspronkelijke structuur die ons inspireerde voor het ontwerp. De hierna volgende functieschema's beschouwen dan ook deze onderdelen van het complex.

De zone waar de nieuwbouw is gevraagd, wordt begrensd door een verbindingsgang (langs twee zijden geflankeerd door een buitenruimte) en een eenzijdige gang (langs één zijde geflankeerd door klassen en langs de andere zijde door een buitenruimte), die beiden enige verdichting aankunnen. Dit gegeven was een extra stimulans om binnen het beschreven systeem van gangen en van buitenruimtes verder te denken.

De eenzijdige gang biedt echter aan het uiteinde, waar zich nu het relaxatiebad bevindt, geen zicht op een buitenruimte. We vinden het een kwaliteit mocht deze gang (opnieuw?) uitgeven op een buitenruimte.

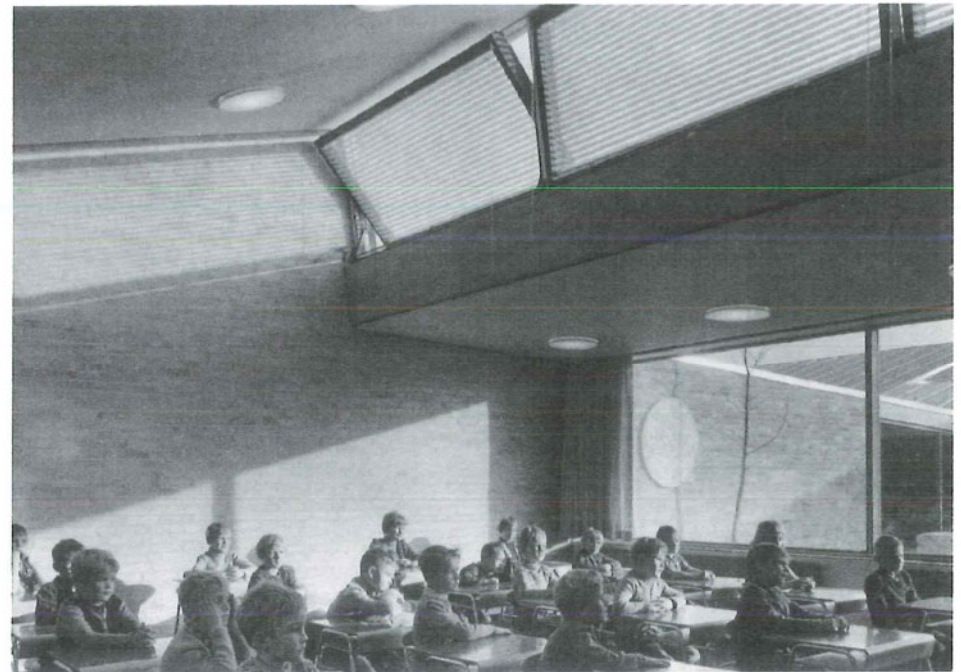
We gaan er van uit dat, naast de klassencontainer, ook de latere aanbouwen aan de hoofdstructuur in functie van het relaxatiebad worden afgebroken. Het bad en zijn technieken zullen binnen het ontwerp een nieuwe positie krijgen.



DAGLICHT BOVEN

In het ontwerp van de oorspronkelijke gebouwen blijkt de factor licht een constant aandachtspunt, niet alleen in de gangen zoals hierboven beschreven, maar eveneens in de lokalen. De verschillende vleugels kregen een dakprofiel met aan de oostkant een enkele zaagtand met bovenramen waardoor het licht diep in de klassen binnenvalt. De oostelijke oriëntatie van dit bovenlicht zorgt ervoor dat het licht niet verblindend is en dat de lokalen geen last hebben van overmatige opwarming in de zomer.

Arne Jacobsen paste in de Munkegard Elementary School eenzelfde profiel toe. De bovenlichten zijn daar zuid georiënteerd wat in het meer noordelijke Denemarken te verdedigen is om toch zoveel mogelijk licht te laten binnenvallen. Gordijnen en stores vermijden verblinding op de zonnigste dagen.



VARIATIES OP DE THEMA'S

We menen dat de boomstructuur, zoals we ze hiervoor beschreven, zijn kwaliteiten heeft voor de manier waarop deze school functioneert. Het was voor ons dan ook een bewuste keuze om een nieuwbouw te ontwerpen die hier op een eigen, hedendaagse manier op inspeelt. De ruimtelijke en functionele aansluiting van de nieuwbouw op het bestaande gebouw is hiervoor van belang. Meteen proberen we ook de structuur ter plaatse van het relaxatiebad terug uit te zuiveren.

De vleugel waar ons ontwerp op aansluit heeft, na afbraak van de klassen-container, een eenzijdige gang die uitgeeft op een gesloten wand waarachter zich nu het relaxatiebad bevindt. We vinden enerzijds de situatie van deze spa niet optimaal; anderzijds zou het een kwaliteit zijn mocht deze gang op het einde op een buitenruimte uitgeven. Door de gang door te trekken ontstaat hiernaast, in het deel van het bestaande gebouw dat door het wegnemen van het massagebad toch moet worden verbouwd, ruimte voor het nieuwe sanitair en de stookplaats. Beiden zijn vlot bereikbaar vanaf de speelplaats; indien gewenst kunnen ze ook gespiegeld worden zodat het sanitair rechtstreeks van buitenaf, onder een luifel, bereikbaar is. In beide gevallen wordt dankbaar gebruik gemaakt van het bestaande bovenraam in het dakprofiel om het sanitair van daglicht te voorzien.

De nieuwbouw bestaat uit drie lange stroken die de bestaande dunne vleugel inpakken. De drie stroken worden extra gemarkeerd door hun getrapte dwarsgevels waar zich onder een luifel telkens een inkom bevindt. Het dakprofiel van de drie stroken zorgt ervoor dat de nieuwbouw als één gebouw overkomt en dat toch in alle lokalen een variërende, bijzondere lichtkwaliteit wordt geboden.

Een eerste strook met leslokalen wordt ontsloten via de bestaande gang. Het lessenaarsdak komt aan de oostkant hoger dan het bestaande gebouw zodat er plaats is voor een bovenraam en in deze lokalen het licht tweezijdig binnenvalt. In de middenste strook bevindt zich de luifel voor de recreatieruimte en mogelijks het relaxatiebad. De luifel kan dienst doen als overdekte speelplaats en kan, mits invulling van één wand, een afgesloten recreatieruimte worden. De derde strook is bereikbaar hetzij via een binnengang, hetzij via de recreatieruimte, maar steeds ook rechtstreeks via de buitencirculatie. In deze strook bevinden zich de ateliers, het magazijn en mogelijks hier ook het relaxatiebad. In deze lokalen valt het licht diep binnen via de hoge oostgevel waarvan de ramen, afhankelijk van de functies, een al dan niet transparante invullingen krijgen.

Zowel budgettair als ruimtelijk blijken extra lokalen mogelijk te zijn. Het dubbelzijdig maken van de bestaande enkelzijdige gang geeft ons die speling. Deze lokalen kunnen zowel aan de rij van de leslokalen als aan de rij van de ateliers worden toegevoegd.

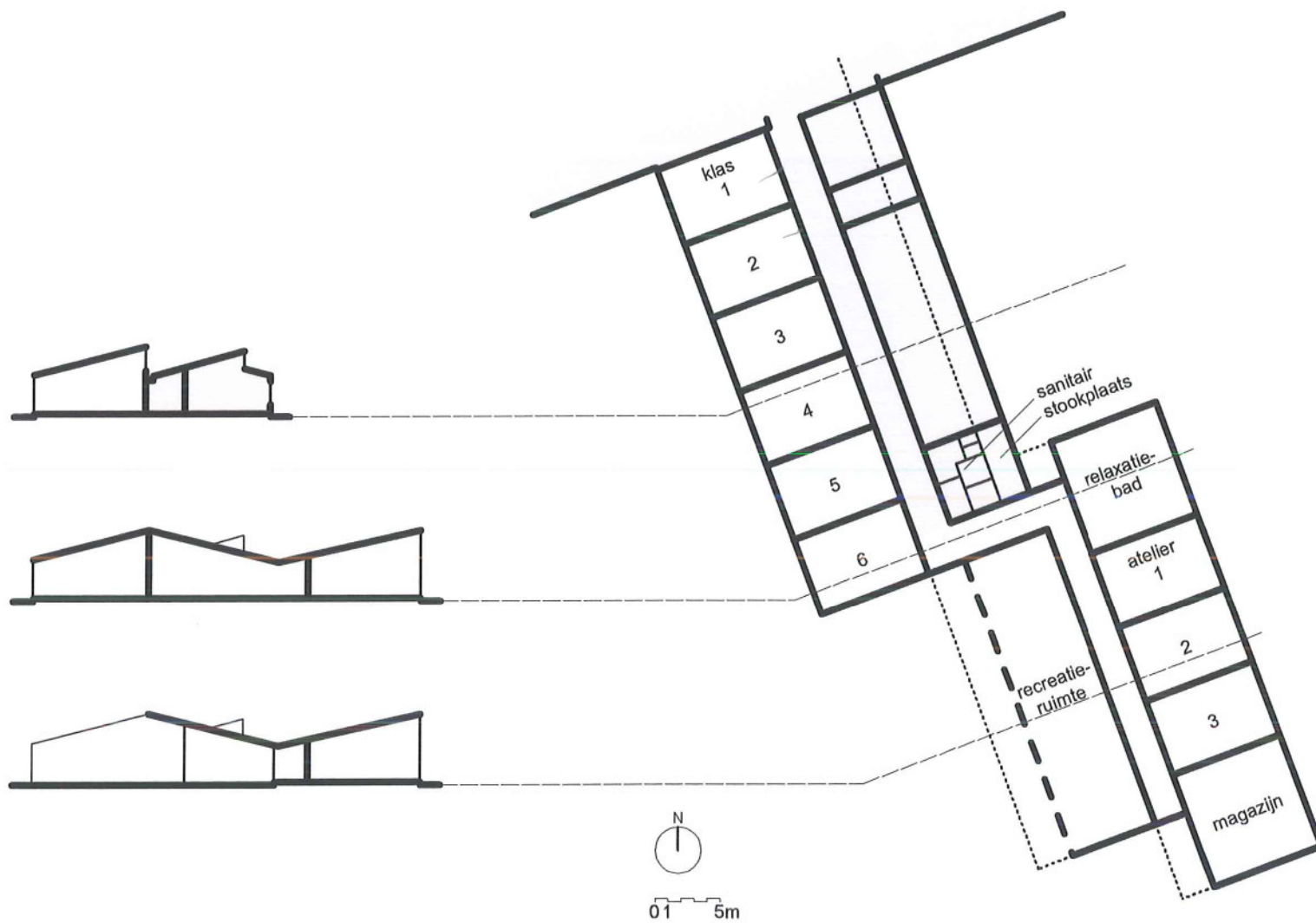
Onder 'Gebrek aan gesprek' worden mogelijke alternatieve schikkingen van de verschillende functies geïllustreerd.

Zoals bij de oorspronkelijke gebouwen is de draagstructuur opgevat als een reeks, al dan niet geprefabriceerde portieken. De lokalen hebben een modulemaat van 3m. Deze maat komt terug in de structuur en in de invulling van de gevels en de gangwanden. De kopse gevels van de verschillende gebouwstroken zijn eerder gesloten wanden, dewelke meteen voor de dwarsstijfheid van het geheel zorgen. Het 3m-raster en de kopse gevels zijn in zichtbeton. De gevelinvulling van het raster zien we monochroom maar met variërend aspect: vergrijzend hout, natuurkleurig aluminium, grijs geëmailleerd glas.

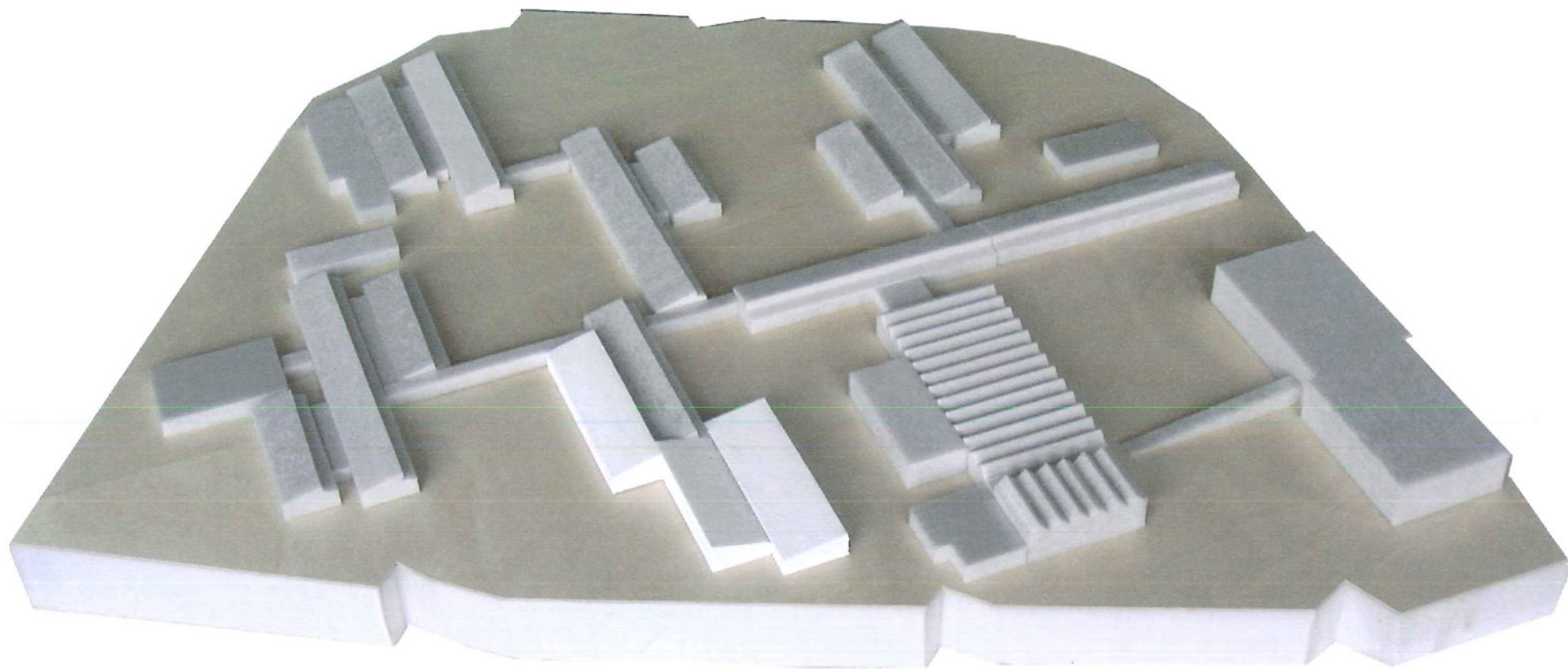
In het interieur mikken we op een gloed van hout: industrieel lamel-op-kant in eik voor de vloeren van leslokalen en ateliers, schrijnwerk voor de scheidingswanden tussen gangen en leslokalen of ateliers. Voor de vloeren van de ruimtes die rechtstreeks van buiten toegankelijk zijn zoals de gang, het magazijn en eventueel de recreatieruimte, denken we aan een gietvloer of een vloerafwerking met tegels.

Principeschema

bestaand gedeelte



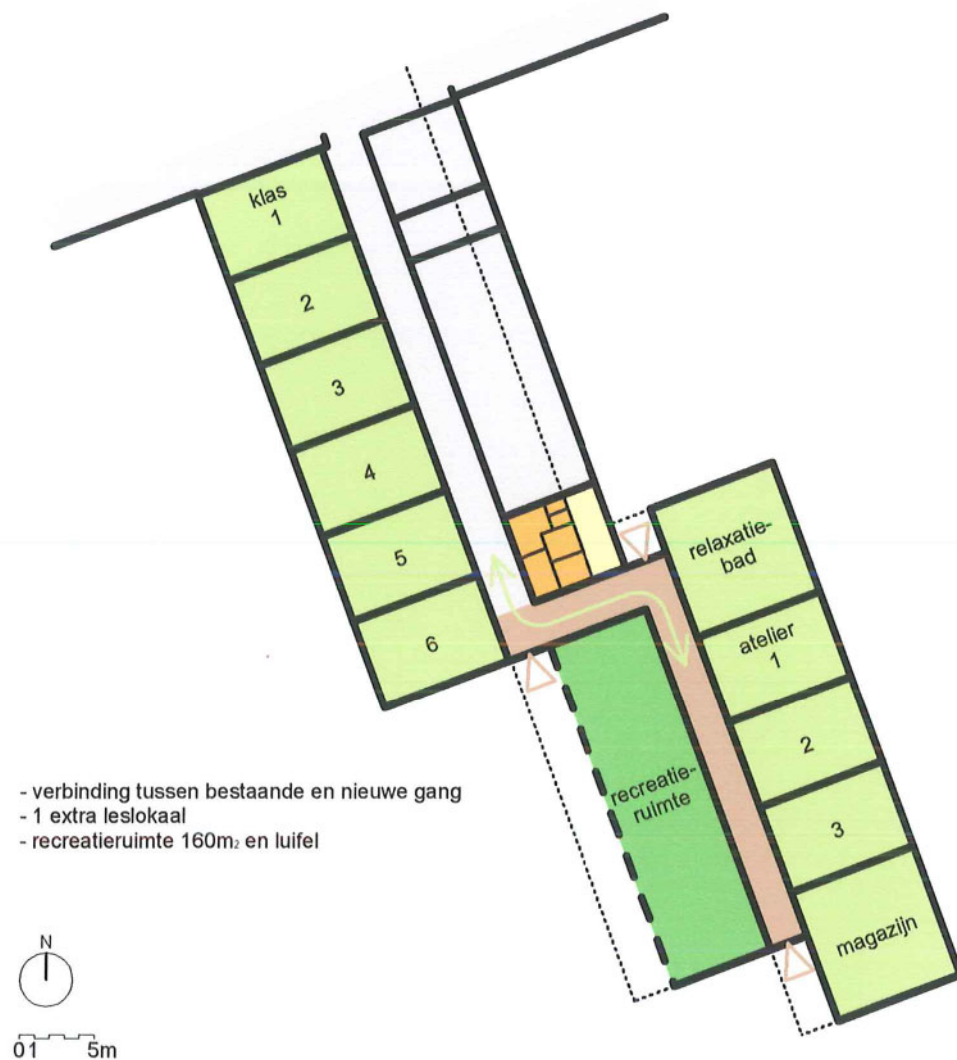
Inplantingsmaquette



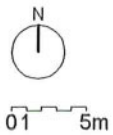
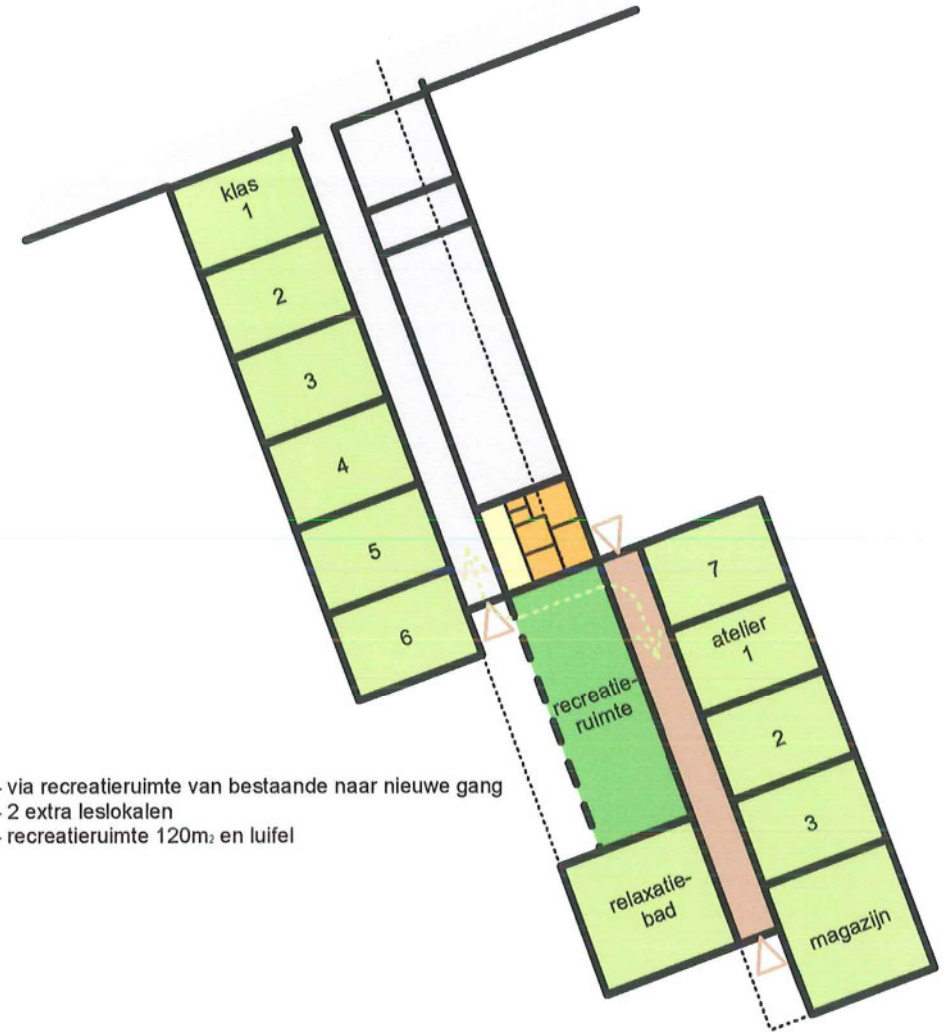
GEBREK AAN GESPREK

De hiervoor vermelde uitgangspunten kunnen varianten aan plannen opleveren: een klas meer of minder, een extra atelier, een al dan niet bijzondere positie voor het relaxatiebad, een grotere of kleinere overdekte recreatieruimte, alternatieve circulaties. Om tot de versie te komen die optimaal aan de wensen van de opdrachtgever voldoet is meer overleg nodig. We misten dit overleg tijdens het ontwerpproces. Het is ons bijvoorbeeld niet duidelijk of het circuleren door een gemeenschapsruimte door de gebruikers nu juist als een kwaliteit dan wel als een ongemak wordt aanzien.

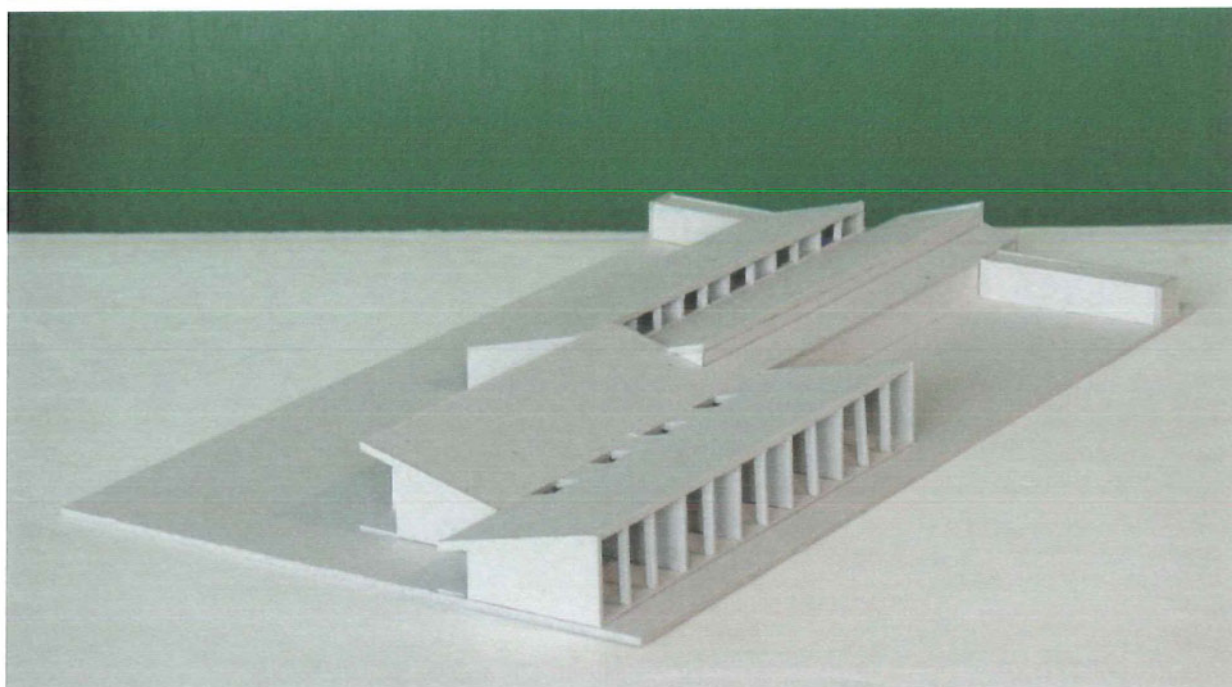
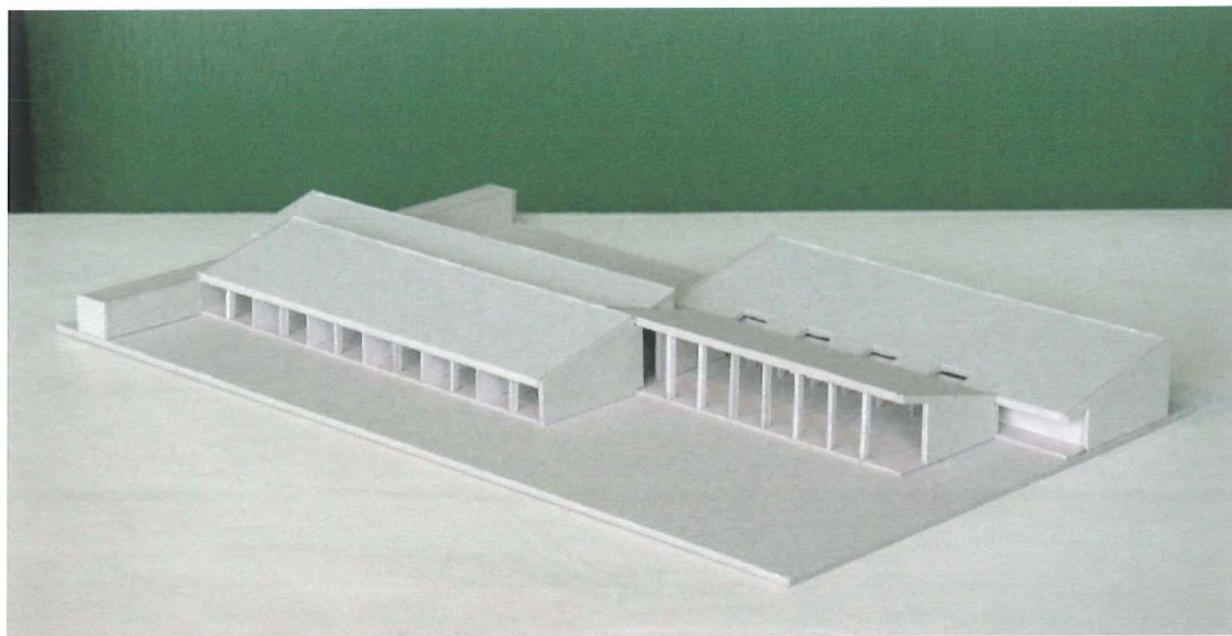
Hieronder zijn dan ook een aantal varianten schematisch weergegeven waarbij we telkens het aantal lokalen, de grootte van de recreatieruimte en de consequenties voor de circulatie hebben vermeld. We vermoeden bovendien dat na gesprekken met de opdrachtgever zou blijken dat de optimale variëte hieronder zelfs niet is opgenomen. Verder in het dossier werkten we onze voorkeursvariante meer in detail uit.



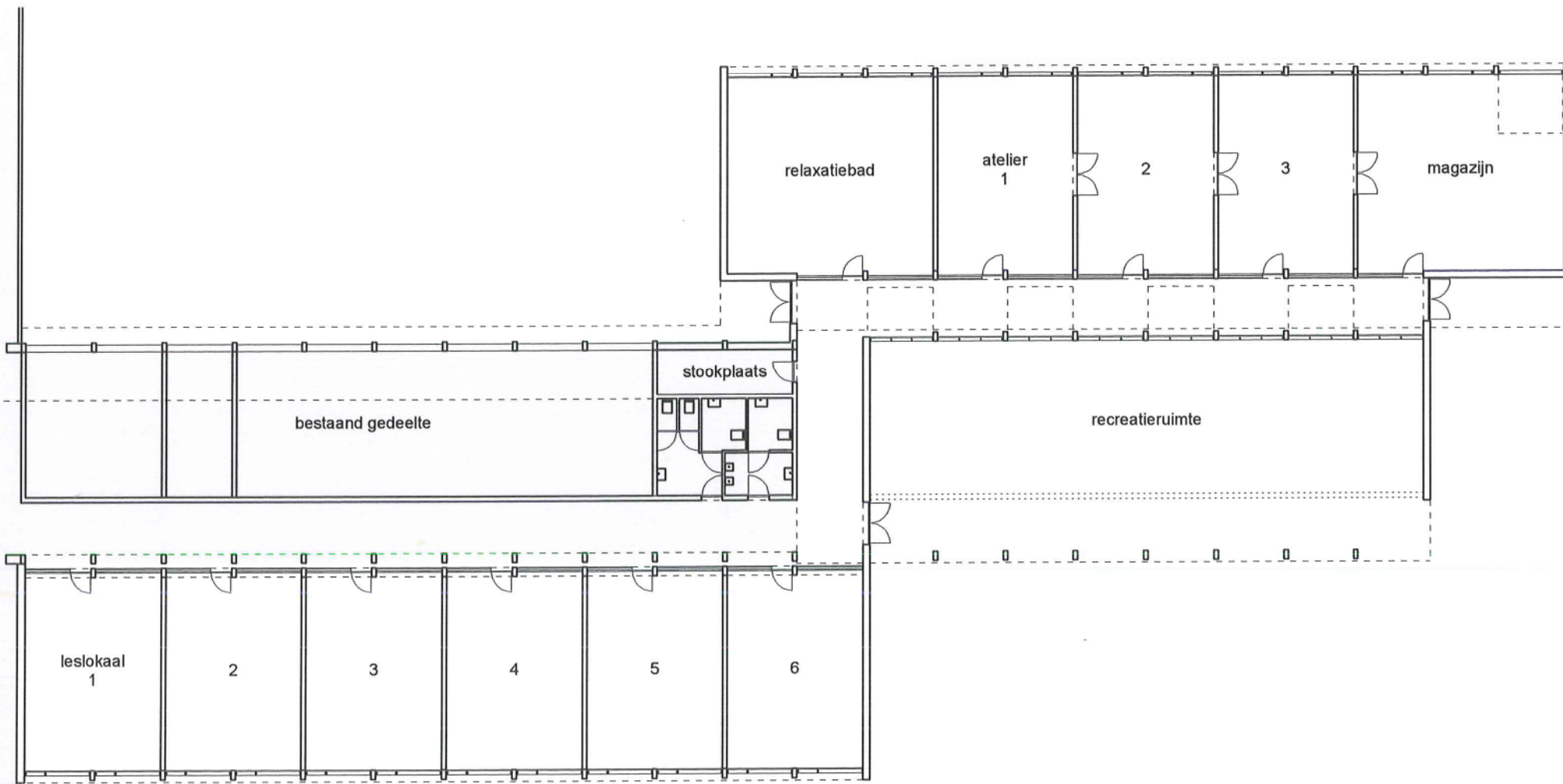
- gangen
- leslokalen
- gemeenschappelijke lokalen
- administratie en diensten
- sanitair
- bestaand gedeelte



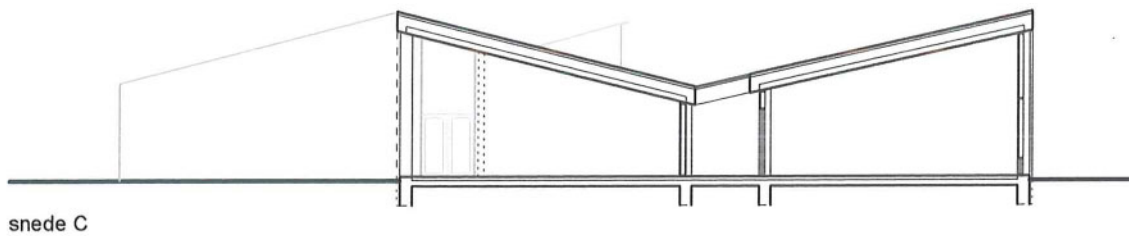
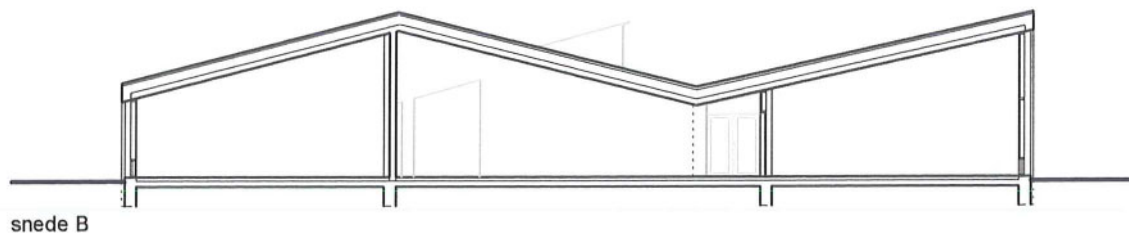
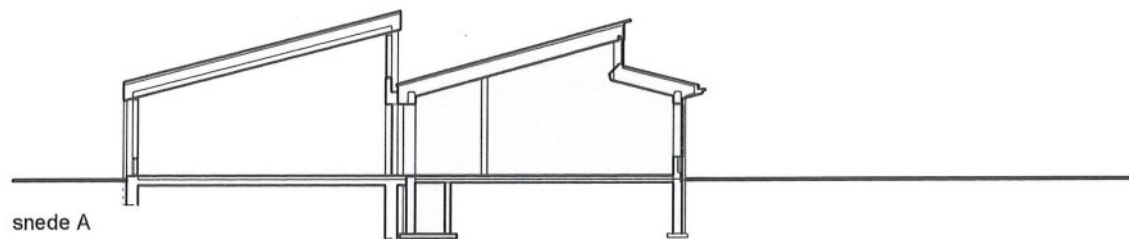
VOORBEELDVARIANTE



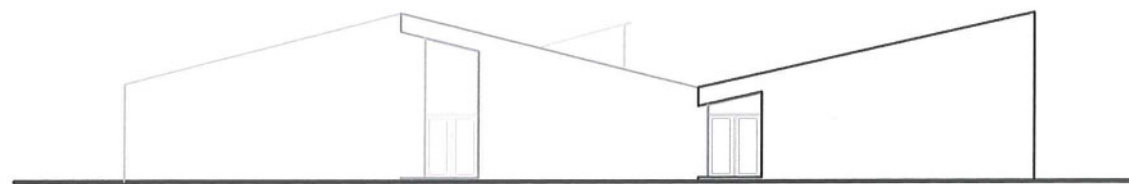
Plattegrond



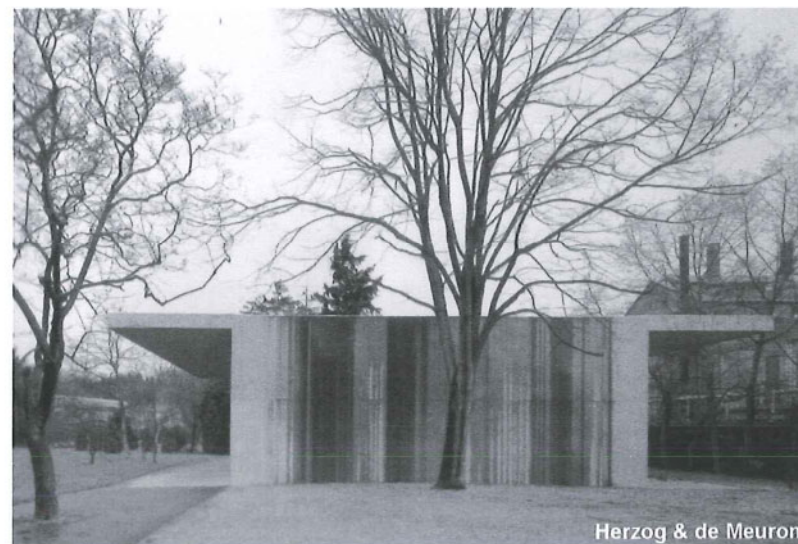
Dwarssneden



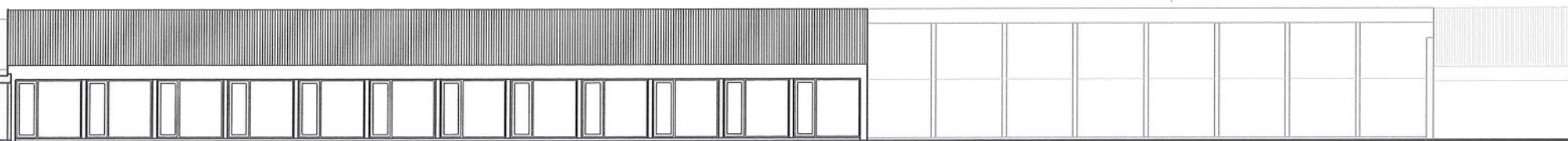
Aanzichten



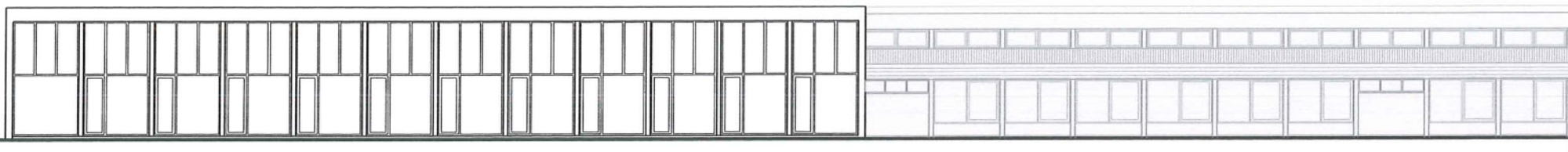
zuidgevel



Herzog & de Meuron

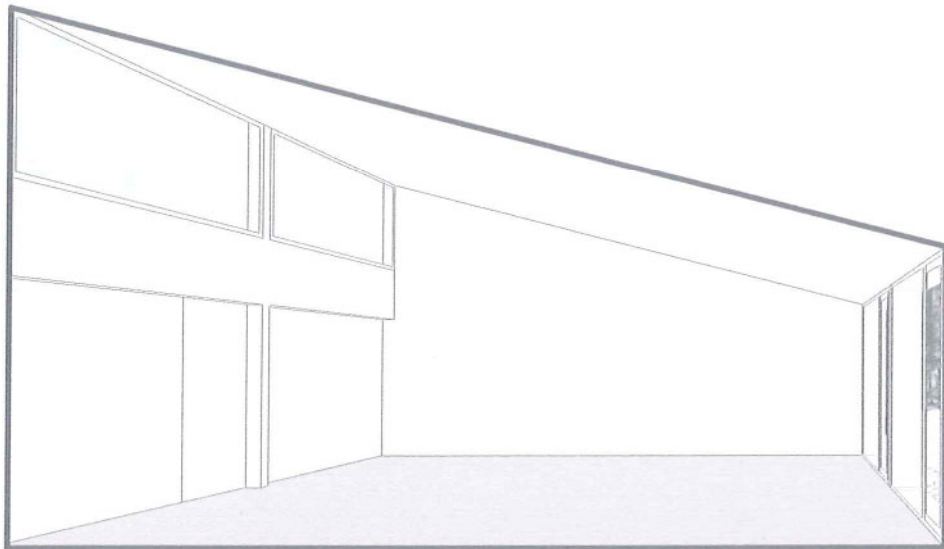


westgevel

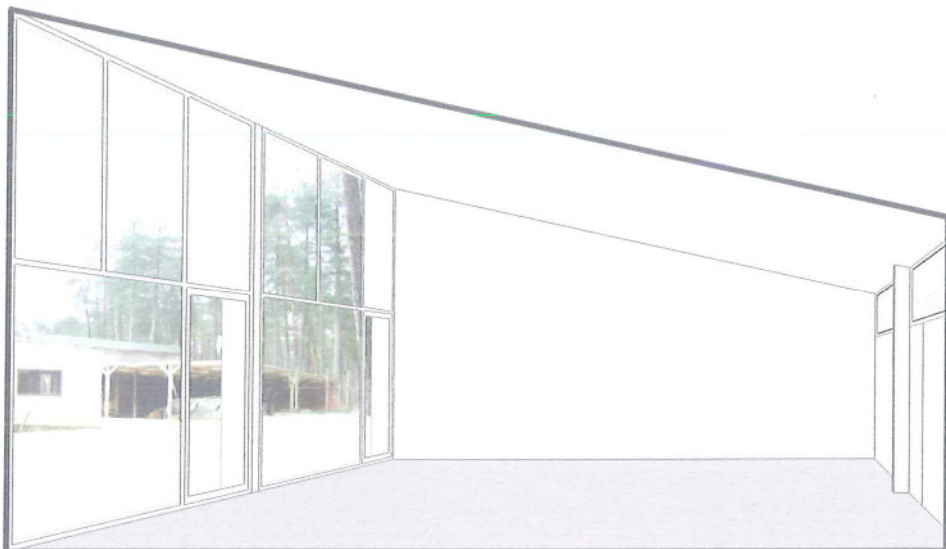


oostgevel

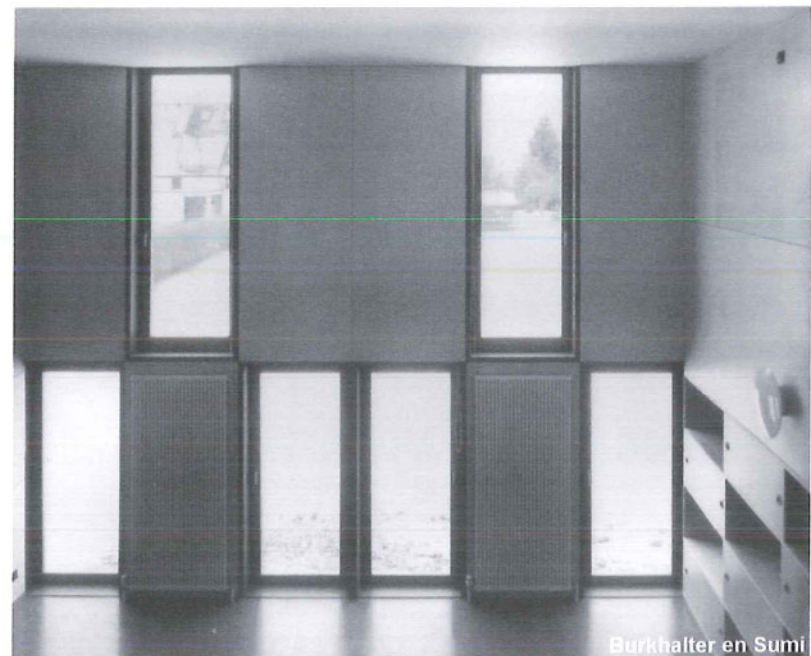
Binnenzichten



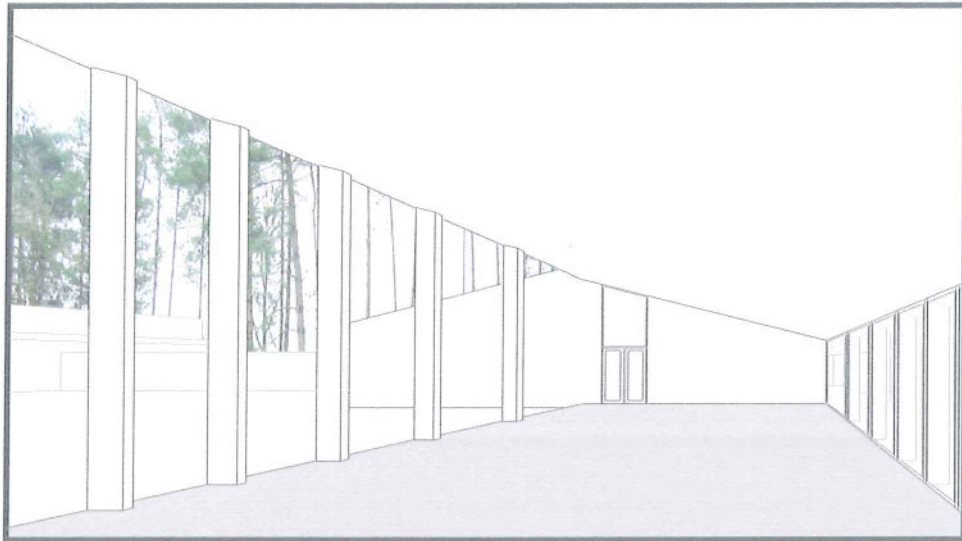
leslokaal



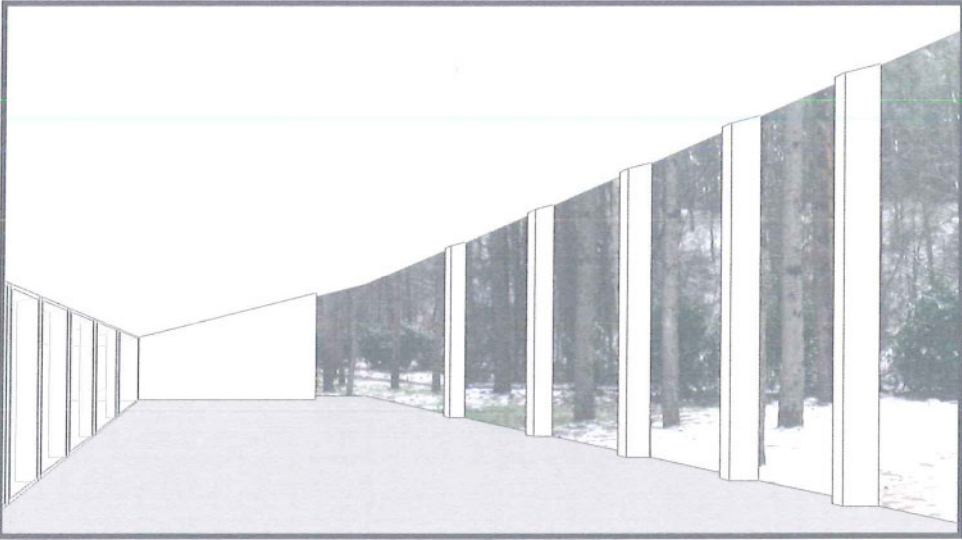
atelier



Burkhalter en Sumi



overdekte recreatieruimte



overdekte recreatieruimte

