

OPEN OPROEP

Gemeente Schoten

bepaalde studieopdracht met als voorwerp de ontwerpdracht voor verbouw/nieuwbouw administratief gebouw St.-Cordulastraat 10/12/14 te Schoten in opdracht van het Gemeentebestuur Schoten, vertegenwoordigd door Harrie Hendrickx, burgemeester en Nicole Verhoeven, secretaris optredend als Opdrachtgevend Bestuur/bouwheer.

Ontwerpteam CENERGIE cvba – STRAMIEN cvba Antwerpen



INHOUDSTAFEL

1. Teamwork en uitgangshouding
2. Analyse en concept
3. Opbouw en organisatie
4. Energie
5. Budget
6. Materialen
7. Conclusie
8. Werkmethodiek - kwaliteitscontrole

PROJECTTEAM

Cenergie cvba :

Studie- en adviesbureau
Gitschotellei 138
2600 Berchem
info@cenergie.be

Pia Willems, ir. architect
Jan De Brant, architect

projectcoördinator
projectleider

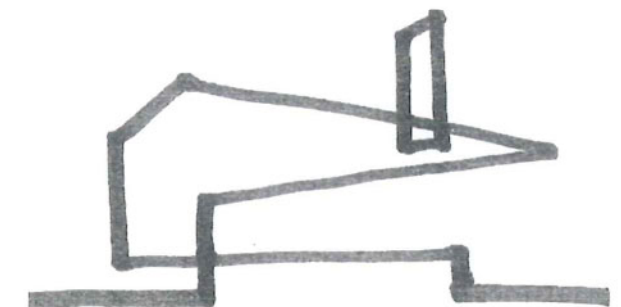


Stramien cvba :

multiprofessionele architectenvennootschap
Broederminstraat 52
2018 Antwerpen
info@stramien.be

Bart Verheyen, architect
Luc Beckstedde, architect

projectleider, vennoot
projectmedewerker



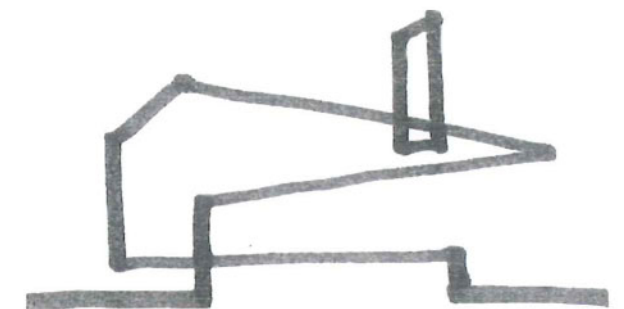
TEAMWORK en UITGANGSHOUDING

Cenergie cvba is een studie- en advies bureau voor Energiezorg en Duurzaam Bouwen.
Stramien cvba is een interprofessioneel ontwerp bureau voor Architectuur en Stedenbouw.

Uitgangspunt bij dit project is de **conceptuele samenwerking** van beide bureau's : vanaf de eerste penntrek tot aan de laatste oplevering .

Op deze wijze staat het ontwerpteam garant voor een eindresultaat waarin de principes van duurzaam en energievriendelijk bouwen als evidente **kwaliteiten** deel uitmaken van het architecturale concept:

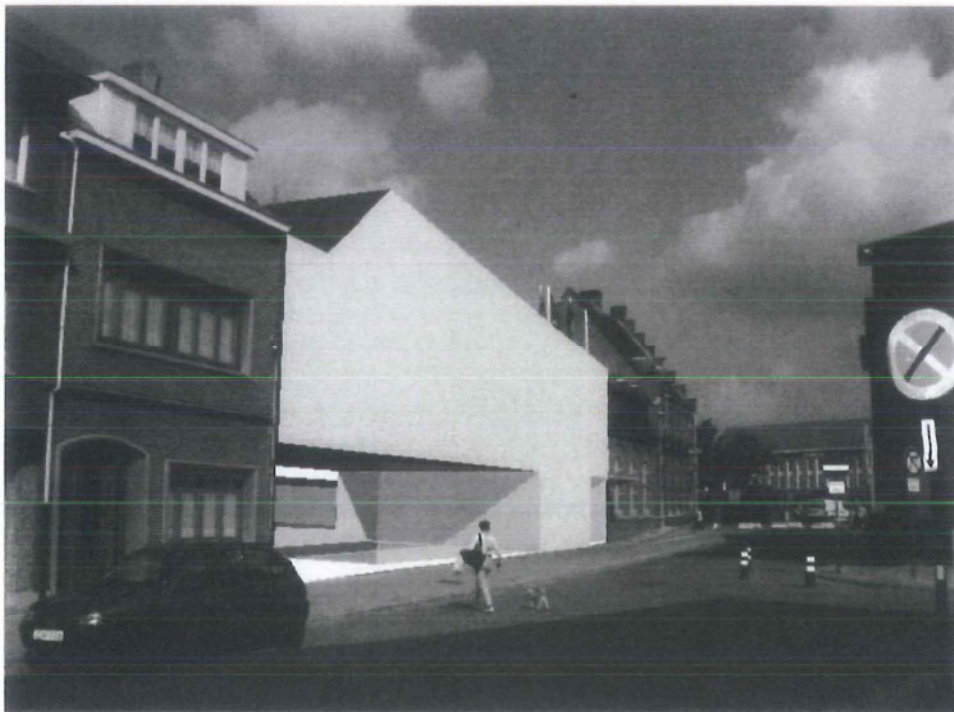
Een nieuw en hedendaags gebouw,
dat een bijdrage levert aan het Gemeentelijk Patrimonium in het Centrum,
dat op aangename en comfortabele wijze onderdak biedt aan gebruikers en bezoekers,
en dat op een duurzame en energie-zuinige wijze gebruikt en beheerd kan worden.



ANALYSE en CONCEPT

Na een eerste analyse en uitgebreid bezoek ter plaatse kan gesteld worden dat de bestaande gebouwen aan de Sint-Cordulastraat niet geschikt zijn voor de nieuwe functies die opgesomd staan in het bouwprogramma. De vraag naar een duurzame en toekomstgerichte nieuwe infrastructuur, maar ook de loutere vertaling van het bouwprogramma op zich, tonen aan dat de gehele beschikbare oppervlakte te benutten is bij de opbouw van dit project. Om te voorkomen dat door dergelijke aanpak een te zwaar bouwvolume ontstaat werd gekozen om deze bouwmassa te reduceren door een aantal weloverwogen "uitsparingen" te voorzien:

- Aan de straatzijde opent het nieuwe gebouw zich naar de straat. Een open vitrine verbindt het voetpad met de nieuwe balie voor de Cultuurzaal en de Culturele Diensten: een **transparent en uitnodigend gebouw**.



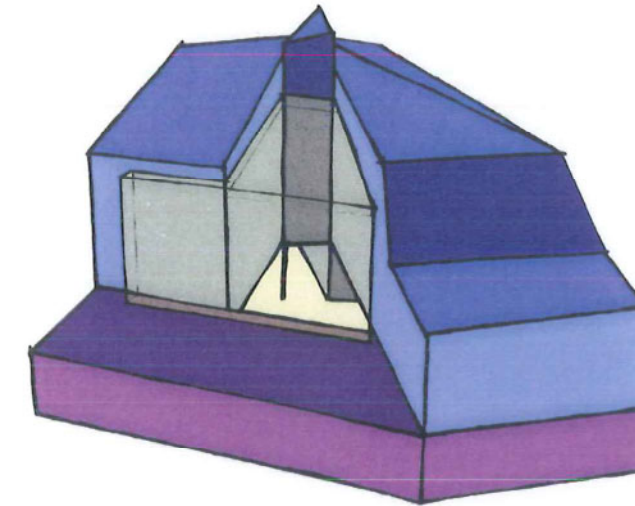
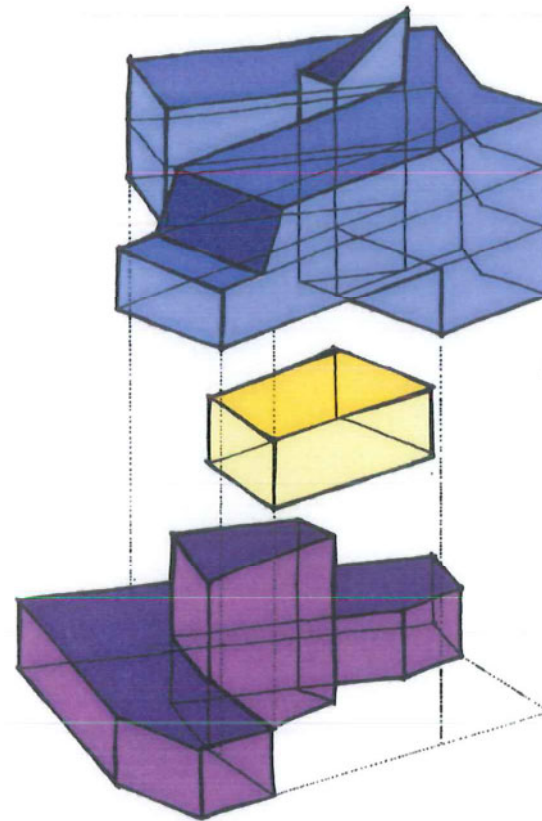
- Centraal in het nieuwe gebouw zorgt een open atrium voor overvloedige **lichtinval**. Deze centrale ruimte doet dienst als foyer voor de Cultuurzaal, terwijl er evengoed een expositie, een klein evenement of receptie in kan doorgaan. Dubbelhoog en voorzien van een sheddak dat maximaal noorderlicht binnenlaat, wordt deze ruimte het nieuwe **zenuwcentrum** van dit gebouwencomplex.

Dit foyer, dat rechtstreeks aansluit op de straat, wordt als het ware een overdekt CultuurPlein: Open en licht, met maximale afmetingen en multifunctioneel in gebruik.

- Via het atrium wordt ook de gehele ventilatie en klimatisatie van het nieuwe gebouw gerealiseerd. Door de normen voor brandpreventie bestaat het uit een deel voor de kantoren en een afzonderlijk deel voor het foyer.

- Het Atrium is de "**long**" van het project. Zij zorgt voor ventilatie van foyer en bovenliggende kantoren, laat toe om 's winters de zonnewarmte te capteren en houdt in de zomer resoluut de opwarming tegen. (zie verder).

Op deze wijze vervult de ruimte op zich een dubbele functie en kan een dure en energie-opslorpende installatie vermeden worden.



OPBOUW en ORGANISATIE

Deze uitgangspunten vertalen zich op een eenvoudige wijze in een logisch en leesbaar opgebouwd plan:
Twee balkvormige volumes (1 aan de straatzijde en 1 tegen de zaal) geven op de verdiepingen onderdak aan de kantoren voor de Culturele Diensten en de uitbreiding van de Financiële Dienst.

De driehoekige tussenzone loopt door over de verdiepingen en vormt het Atrium.



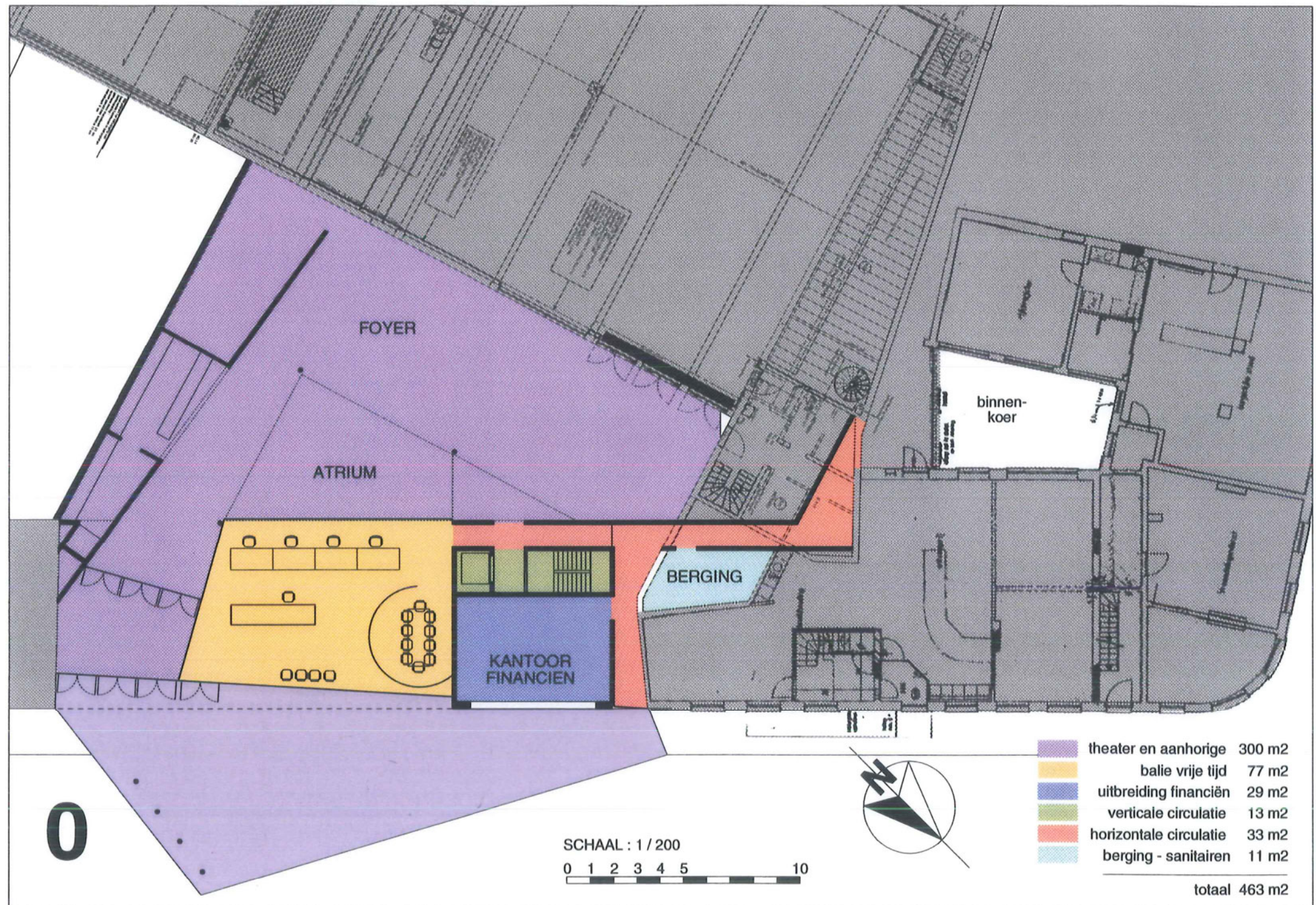
Op gelijkvloers bevinden zich de nieuwe toegang, de publieksbalie en de grote Foyerruimte met vestiaire. Balie en Foyer zijn mogelijk autonoom te gebruiken.

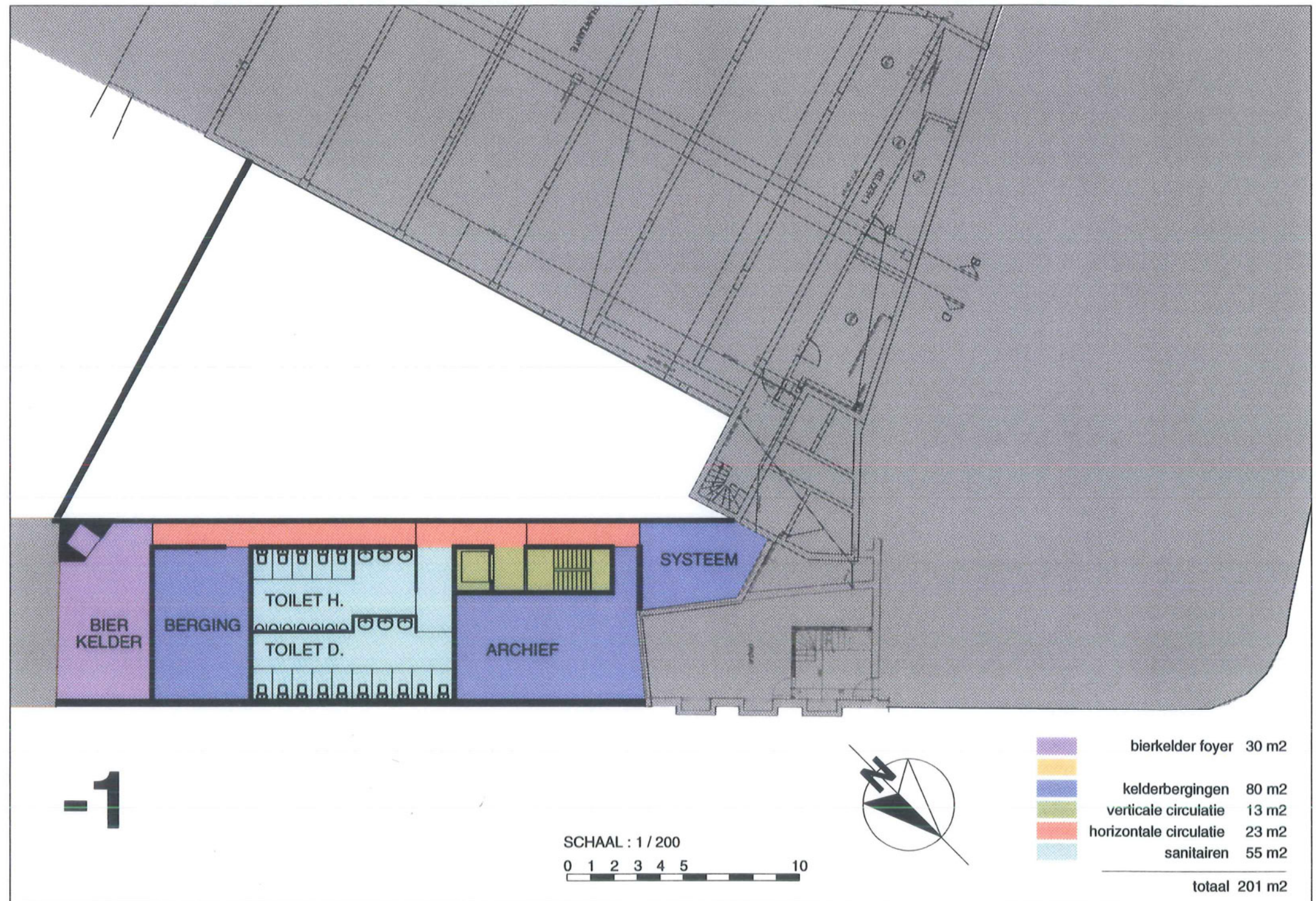
In de kelder is er plaats voor sanitairen, bergingen en technische ruimten.

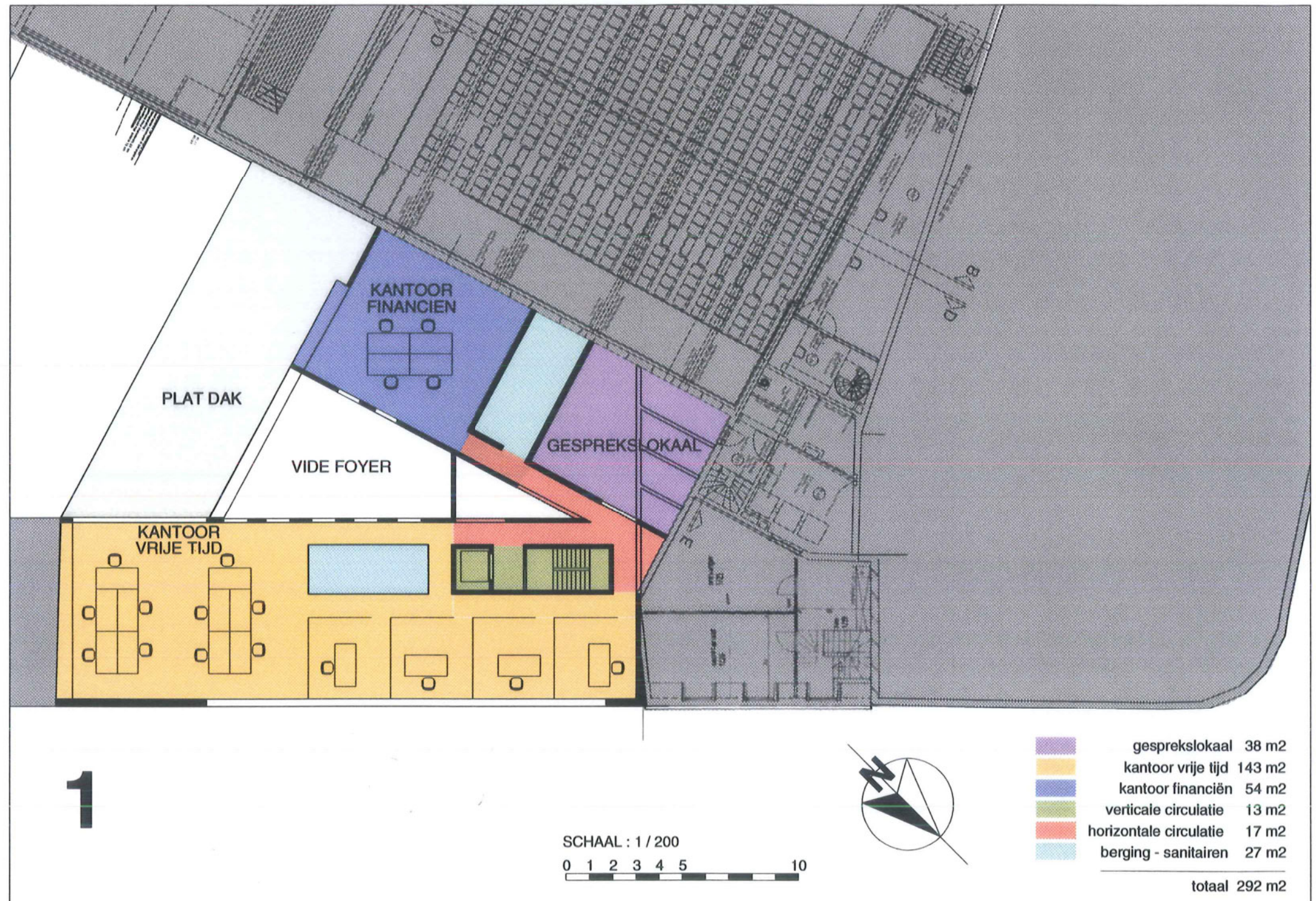
Een nieuwe verticale circulatie met lift en trappenhal verbindt op de meest logische plaats deze verschillende functies.

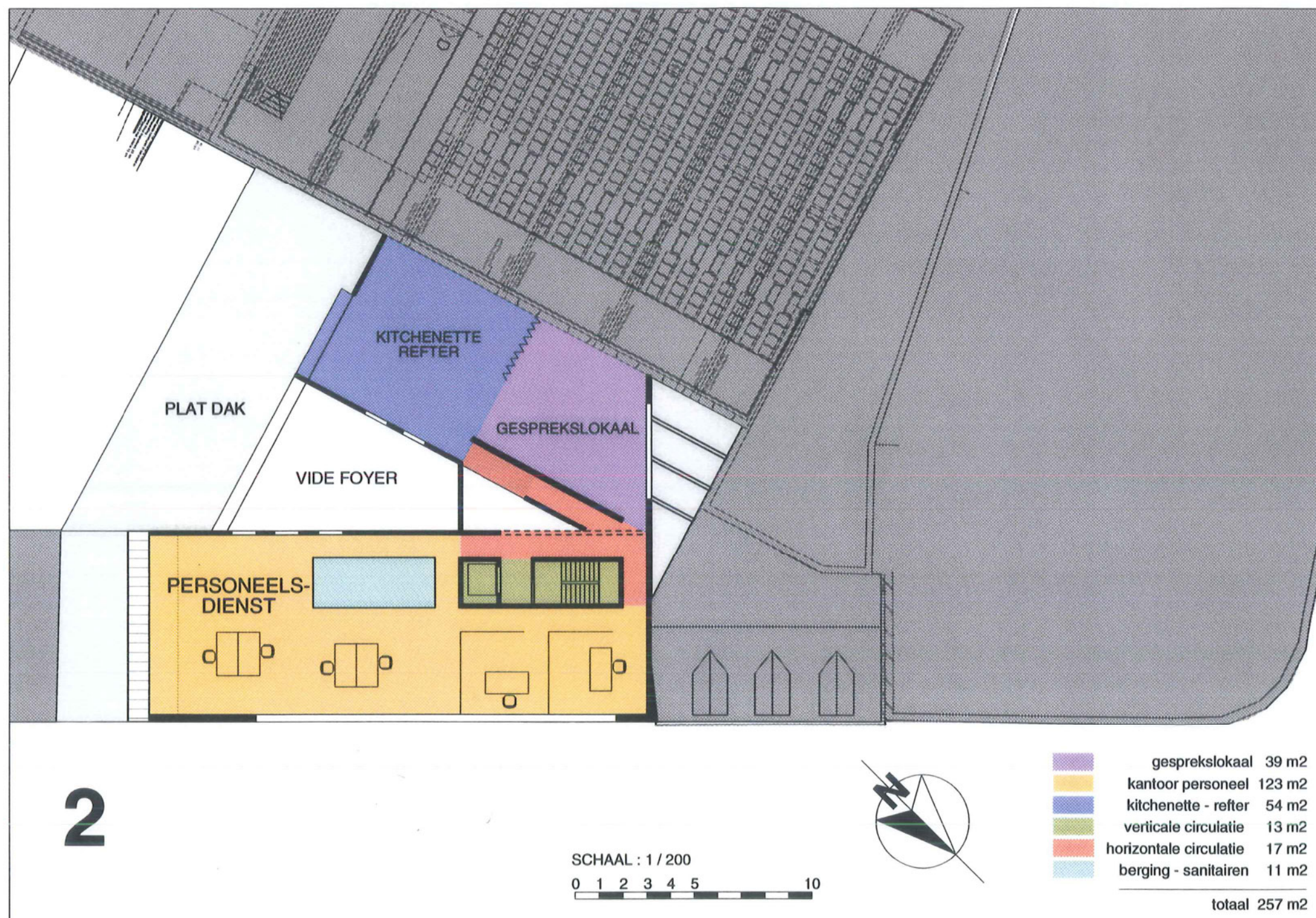
Daarnaast zijn ook de verbindingen met de aangrenzende Diensten te realiseren op gelijkvloers en verdieping +1.

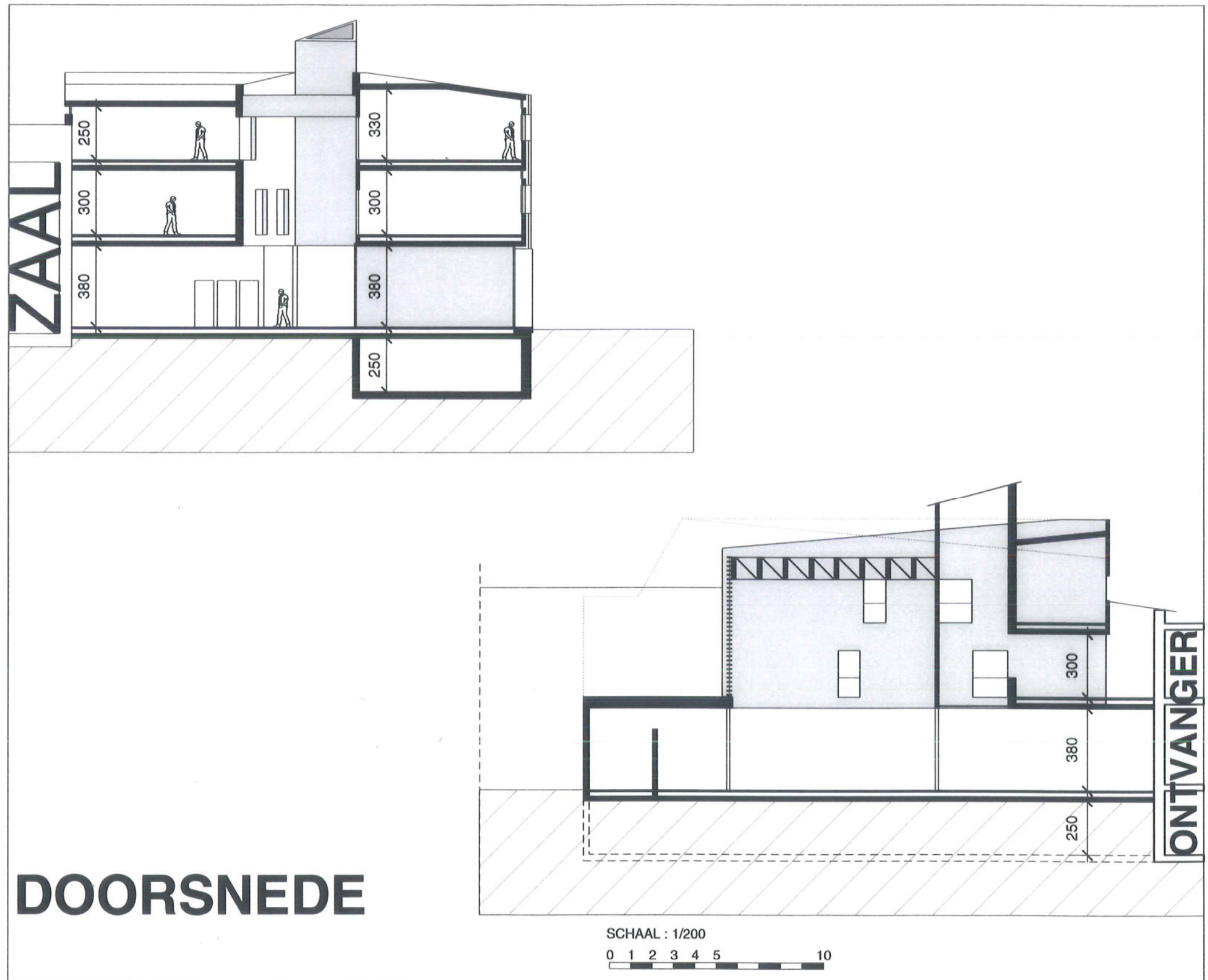
Deze eenvoudig te realiseren structuur met open en flexibele invulling, zorgt voor een zo **economisch** mogelijke oplossing: een maximale benutting van elke m2 met een maximum aan flexibiliteit en comfort.











ENERGIE**LOW TECH / HIGH PROFIT**

Zoals reeds gemeld vervult het centrale Atrium de functie van "long" voor dit gebouw.

Tesamen met een doordachte opbouw en opvatting van de buitengevels, wordt een logisch en samenhangend geheel gevormd dat op duurzame wijze omgaat met energie:

- de voorgevel aan de St.Cordulastraat en alle Zuid-georiënteerde gevelvlakken zijn voorzien van een permanente zonwering die het uitzicht vrijwaren.
- Tevens worden de ramen voorzien van een automatische sturing voor natuurlijke ventilatie.
- Het centrale Atrium zorgt via een weersafhankelijke gecontroleerde wijze voor de nodige afvoer van de lucht (via natuurlijk schouweffect) in het Foyer. De aangrenzende schacht vervult dezelfde functie voor de kantoorruimten op de verdiepingen.
- Tijdens de zomermaanden wordt de opwarming door de zon resoluut gemeden door een permanent zonwering in het Foyer. Tijdens de wintermaanden, laat deze echter toe om de zonnewarmte op te vangen en aan te wenden voor de verwarming van de gebouwen.

Gecombineerd met een geoptimaliseerde isolatie van gevels, vloeren en daken, een performante en daglichtgestuurde verlichting en klassieke koelinstallaties en mechanische ventilatiesystemen te vervangen door een nauwkeurig gestuurd natuurlijk ventilatiesysteem, beantwoordt dit gebouw aan de huidige normen aangaande hedendaags comfort, doch wordt een aanzienlijke en permanente besparing gerealiseerd op de energieconsumptie, en dit zonder bijkomende zware investeringen bij de bouw van het project.

Daarnaast staat nog eens dat -door het ontbreken van ingewikkelde technische installaties- het beheer en onderhoud aanzienlijk worden beperkt. Er wordt geen geluidsoverlast geproduceerd door het gebouw en de levensduur van deze principes is gelijk aan de levensduur van het gebouw zelf.