

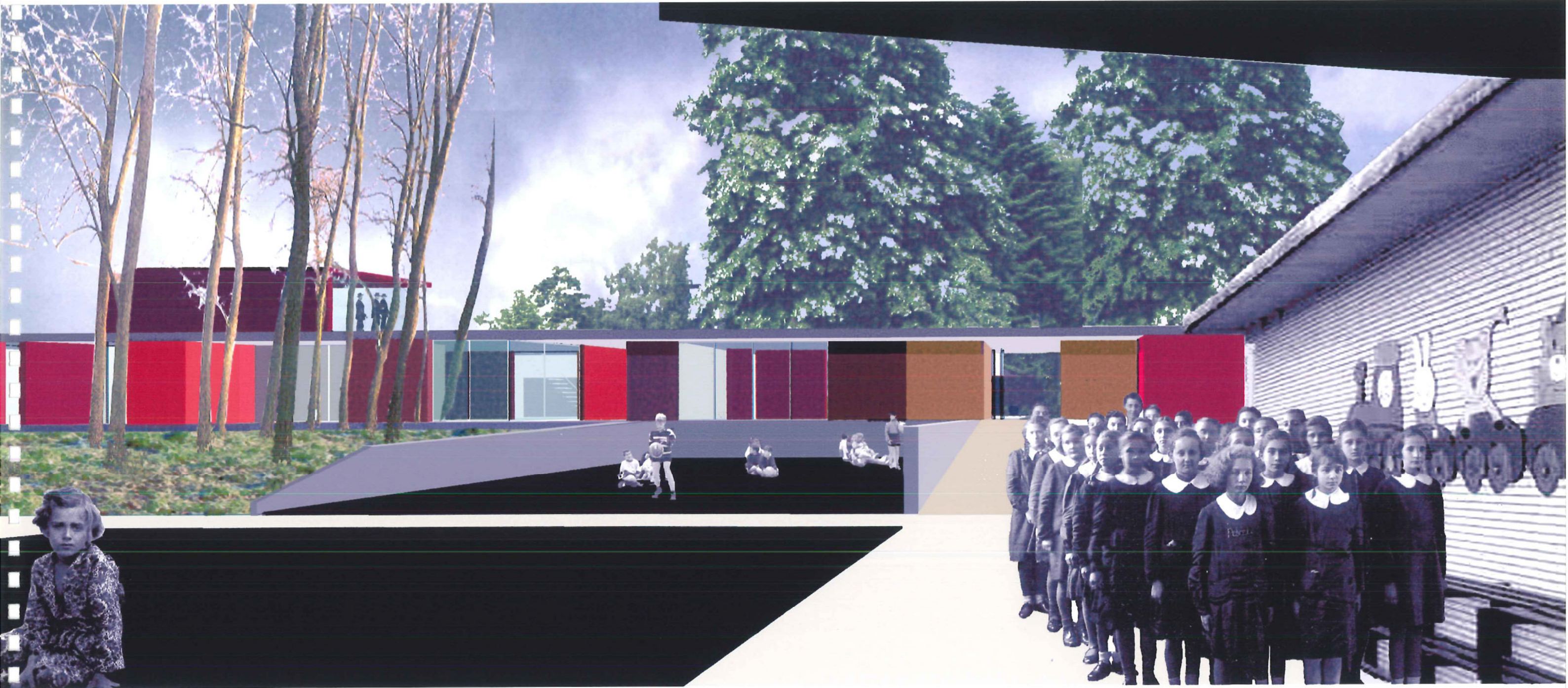


## OPEN OPROEP 2003

Gemeenschapsonderwijs Lennik  
Campus Keymolenstraat

ontwerpteam Catteuw-Pauwels-Vermeulen  
juli 2004







## AFWEGEN

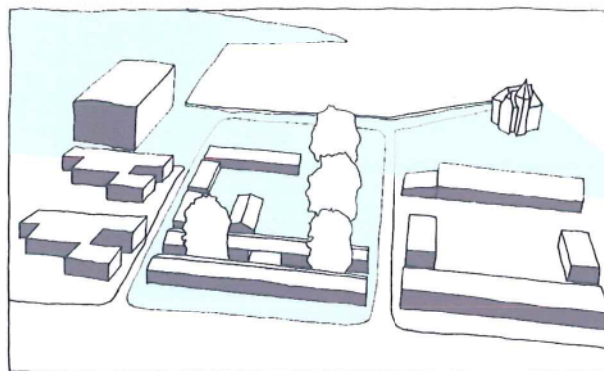
De campus is landelijk. De scholen stralen nabijheid en toegankelijkheid uit. De gebouwen zijn bevattelijk in hun schaal. Dit geeft, ondanks het bouwvallig straatbeeld, het laagdrempelig 'open' beeld van de scholengroep. Scholieren kunnen er zich wel ergens nestelen, ouders vinden er hoe dan ook hun weg.

Naast deze kwaliteiten kampt de campus met acute problemen: het bouwvallig straatbeeld geeft een slechte indruk. De open ruimte tussen de paviljoenen is onsamenhangend en een eenvoudige lijn over de campus ontbreekt. Een ruimtelijk overzicht, laat staan inzicht is hierdoor onmogelijk geworden. De functionele verspreiding van de drie scholen maakt de campus verder onoverzichtelijk. Scholieren zitten versnipperd over verschillende gebouwen. Er is geen duidelijk onthaal en het secretariaat is moeilijk vindbaar. De 'openheid' van de school wordt hierdoor eerder toevallig, een gevolg van de spontaan gegroeide campusopbouw. Een aanspreekpunt, een gezicht en vooral overzicht ontbreken.

## INGRIJPEN IS:

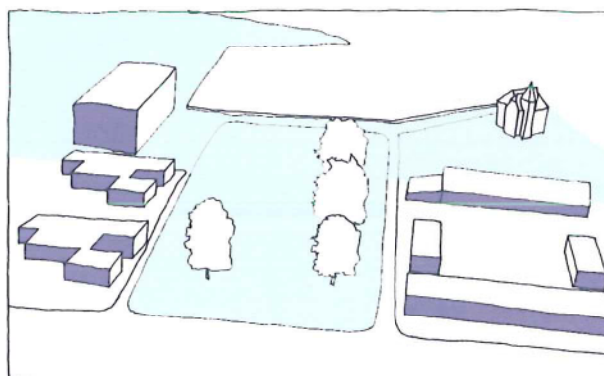
Met één duidelijke ingreep wil dit ontwerpvoorstel de campus op verschillende niveaus beter organiseren. Deze daad herbepaalt zowel de **werking** (lees functionaliteit en circulatie), het **uitzicht** (lees leesbaarheid en imago) als het **groeipotentieel** (lees toekomst) van de school.

## DE AFBRAAK



Na de afbraak van de bouwvallige paviljoenen ontstaat er opnieuw één open **veld** in het hart van de campus. De onderliggende laag, het 'landschappelijke' wordt als het ware terug blootgelegd. De vier majestueuze lindebomen komen vrij te staan in een overzichtelijke en open ruimte.

Zo wordt het mogelijk om, dankzij die openheid, in te grijpen op de werking van de school. De openheid laat een nieuwe overzichtelijke circulatie toe tussen de bestaande gebouwen. Daar waar alle open ruimte er momenteel versnipperd bij ligt, geeft die openheid nu de mogelijkheid van overzichtelijkheid, zowel visueel, organisatorisch als naar leesbaarheid, beeldvorming en herkenbaarheid. Dit open 'braakliggend' plateau wordt de drager, de ondergrond voor het nieuwe bouwprogramma.



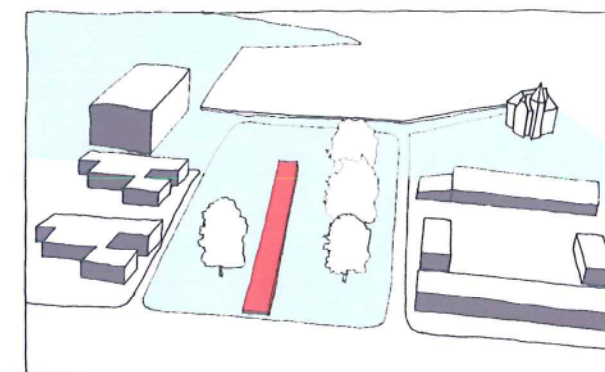
## DE INGREEP

Precies in het midden van het open veld, gecentreerd tussen de linden en over de volledige diepte, wordt een lage smalle strook ingeplant.

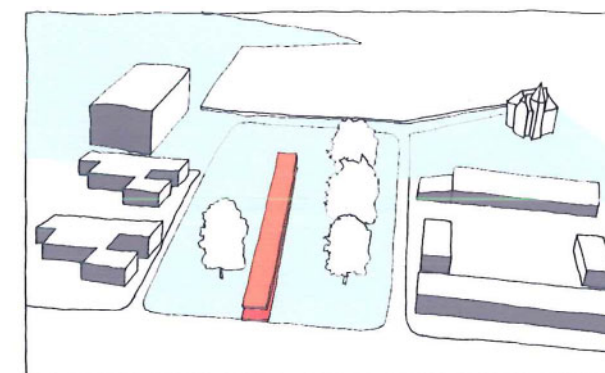
Deze ingreep is, bizar genoeg, zowel bescheiden als radicaal. Bescheiden omdat ze zich smal en grondgebonden houdt, (om zo weinig mogelijk openheid in te nemen), radicaal door haar lengte om toch een wezenlijke impact op de volledige campus te willen krijgen.

Zo'n bescheidenheid is noodzakelijk om de ontstane openheid niet opnieuw te versmachten of te versnipperen.

Maar daartegenover staat ook de ambitie om met het nieuwe volume structurerend en organiserend te werken.



Deze 2dimensionele strook ontubbelt zich tot een nieuw volume. Dit volume wordt zeer laag gehouden, opnieuw uit een soort van voorzichtig schaalgevoel, verwijzend naar de verdwenen paviljoenen







een schooldag van Bart, scholier B.L.O.

- 8u aankomst schoolbusje - naar de klas
- 10u klasoverschrijdend bezoek aan 3<sup>de</sup> klas BS
- 12u middagmaal in de refter
- 13u sportlessen polyvalente zaal
- 14u speeltijd & naar de klas
- 16u met schoolbusje terug naar huis



een schooldag van Koen, scholier BS.

- 8u 'kiss and drop' Keymolenstraat –speeltijd & naar de klas
- 10u speeltijd
- 10u15 klassenwissel
- 12u regenweer: speeltijd deels in de zaal
- 12u30 middagmaal in de refter
- 13u lessen biologie
- 14u lessen in de eigen klas
- 16u15 'pick and go' Keymolenstraat



een schooldag van Gunther, vader van Kate.

- 8u ietwat verkouden dochter begeleiden naar de klas
- 8u05 korte babbel met de juf van Kate
- 8u15 afspraak met directeur ivm schoolfeest volgende maand
- 9u terug naar huis.





een schooldag van Sofie, lerares BS.

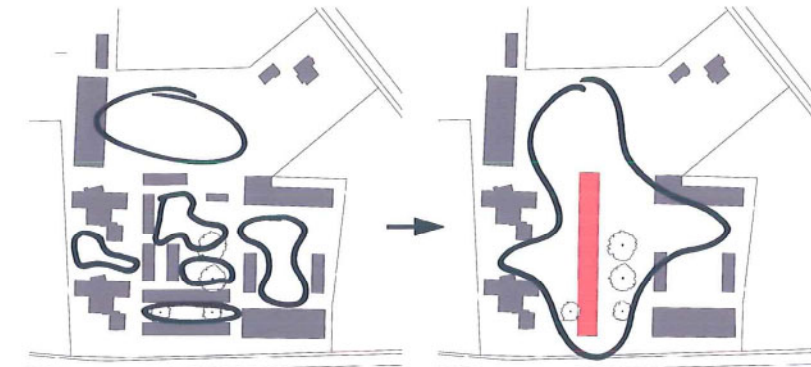
- 7u45 parkeren wagen
- 7u50 korte administratie secretariaat
- 7u55 koffietje met de collega's in de leraarskamer
- 8u10 naar de speelplaats en met de scholieren naar de klas
- 10u speeltijd, babbel met collega kleuteronderwijs
- 10u15 les
- 12u middagmaal in de refter
- 13u les
- 16u30 woordje met directeur en terug naar huis



een schooldag van een directeur.

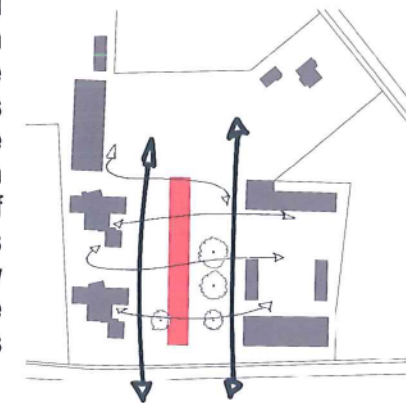
- 7u45 parkeren wagen
- 7u50 dossier ophalen op bureau
- 8u overleg met administratie
- 8u30 ontvangst ouders van Karen
- 9u30 opzoeken collega BLO
- 10u vergadering scholengroep in vergaderzaal
- 12u middagmaal in de refter
- 13u bureauwerk
- 15u30 opzoeken leraar tijdens speeltijd
- 18u einde werkdag

Het volume is dan wel sterk, prominent aanwezig op de campus want het bevindt zich nu in het midden van het landschap en strekt zich uit van de straat tot in het hart van de site. De **alomtegenwoordigheid** van deze nieuwbouw op de meest cruciale langssnede geeft de ingreep een katalyserende spil-werking. De verschillende scholen kunnen zich voortaan verhouden tot een centrale spil, een vaste referentielijn waarnaar verwezen kan worden. De versnipperde, onoverzichtelijke toestand is verlaten voor een duidelijk leesbare aanwezigheid, temidden van een nieuwe openheid, een zachte hiërarchie, één geheel dat zich profileert binnen de campus.



In plaats van een gefixeerd circulatieschema voor te stellen wil het ontwerp werken met circulatiepatronen. Deze tonen aan hoe de bewegingen over de campus zich kunnen ordenen maar doen vooralsnog geen definitieve uitspraak over hoe deze nu precies moet verlopen.

De circulatiepatronen over de campus werken integrerend: De twee langse assen blijven behouden maar zijn nu verbonden door dwarse doorsteken doorheen de centrale spil. De secundaire circulatie verbindt links met rechts. De nieuwe dwarsverbindingen waren voorheen afwezig. De school viel in 3 min of meer te onderscheiden subzones uiteen. Nu ontstaat er een nieuw secundair netwerk. In die zin kan de spil niet als scheidend maar wel als verbindend verstaan worden.



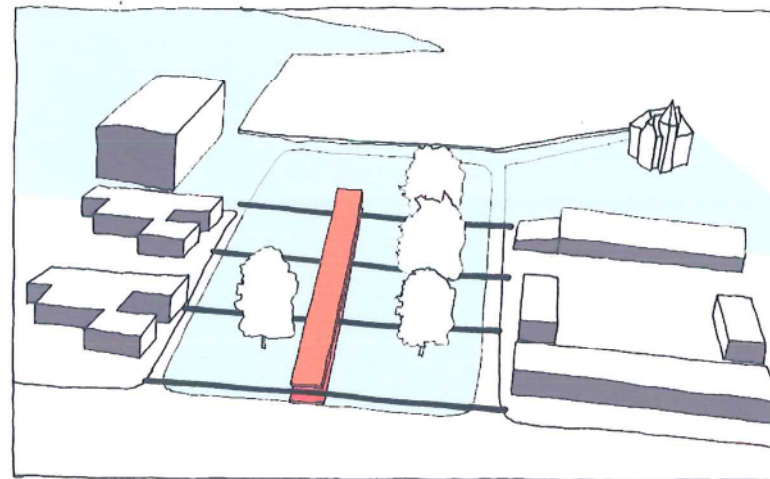


## DE STRAAT

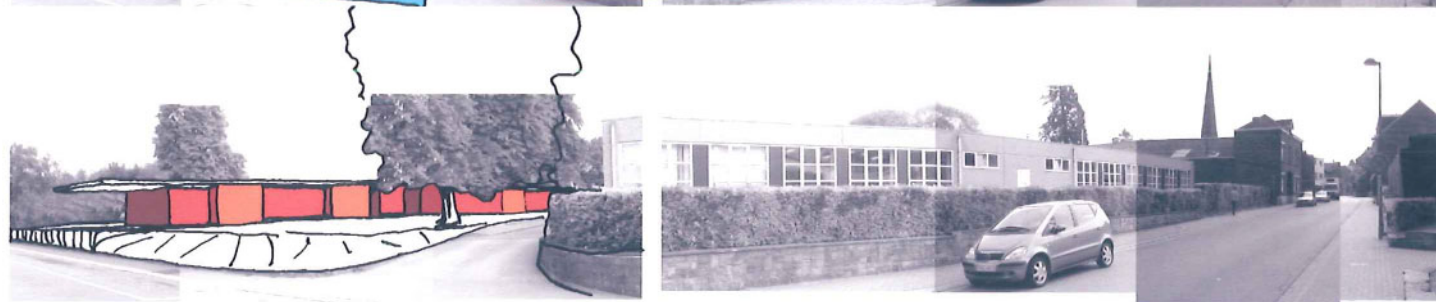
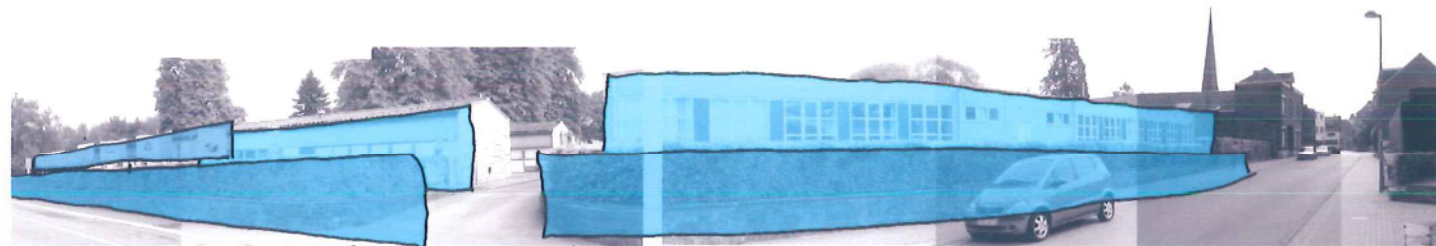
Door de dwarse en diepe inplanting wordt de houding van de school tegenover de straat, het publieke domein radicaal gewijzigd. In plaats van een serie afscherpende lagen wordt de blik vanaf de straat tot diep in de campus getrokken. De school wordt geopend. De nieuwbouw doorbreekt het flankerend, afscherpend karakter met haar smalle kop. Daarnaast creëert het een nieuwe openheid die inkijk, inzicht en overzicht toelaat. Het contactoppervlakte met het openbaar domein wordt haast paradoxaal vergroot omdat de school nu scherper in het straatbeeld aanwezig is.

Deze kwaliteiten vallen samen met de open ambities van de school zonder dat ze daarvoor aan privacy moet inboeten. Het is immers niet zo dat ze naast visueel ook volledig organisatorisch openvalt.

De landschappelijke openheid wordt verschaald tot een serie aaneensluitende zones, transgressiezones, drempels die traagheid en een semi-publieke sfeer brengen. De open ruimte is niet neutraal dus niet vrijelijk toegankelijk voor iedereen, maar eerder bepaald als speelplaats, plein, tuin, buitenklas, open auditorium, ruwe buitenruimte...



-verschalen van de openheid, zonder te versnipperen.  
-de zonering zorgt voor diepte, traagheid en afstand tov de publiek straat.

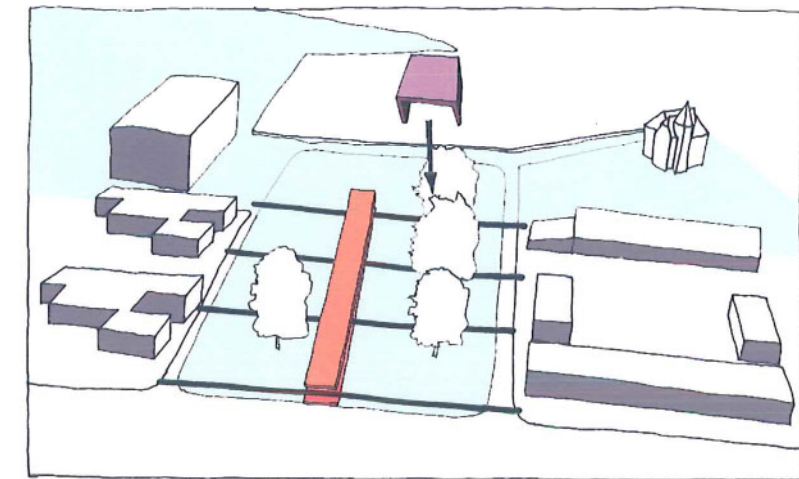


Het 'inzicht' in de campus wordt aan de rechterzijde van de spil beantwoord door een andersoortig volume.

Dit volume, de polyvalente zaal, beëindigt de visuele openheid zonder haar volledig te blokkeren. De vorm van de zaal laat immers verdere doorkijk naar achter toe.

De polyvalente zaal situeert zich nu in het hart van de campus, geaxeerd op een visuele as, waardoor ze als volume én functie zeer aanwezig wordt.

Er ontstaat een ruimtelijke asymmetrie. De inplanting van de polyvalente zaal brengt een onevenwicht in de open ruimte. Linker en rechterzijde gedragen én ontwikkelen zich anders wat de dynamiek op de campus verhoogt. De 'neutrale' houding van de hoofdspil wordt hier uitgedaagd.



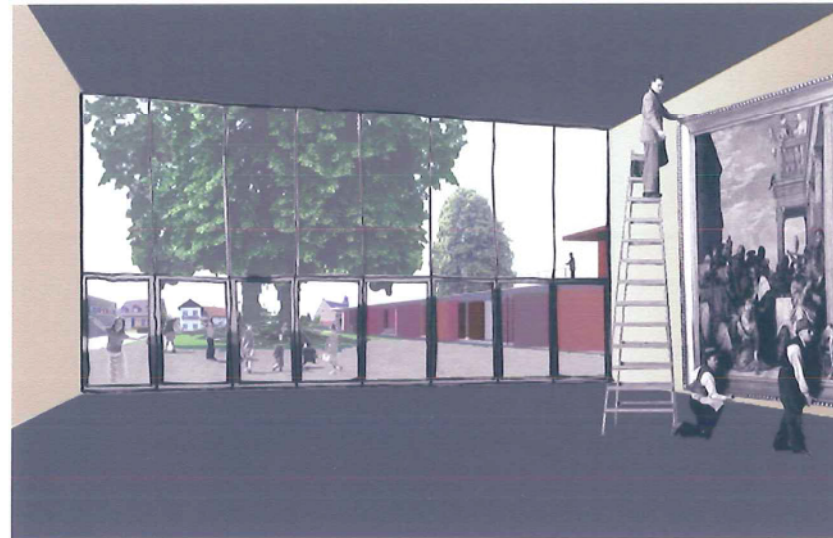
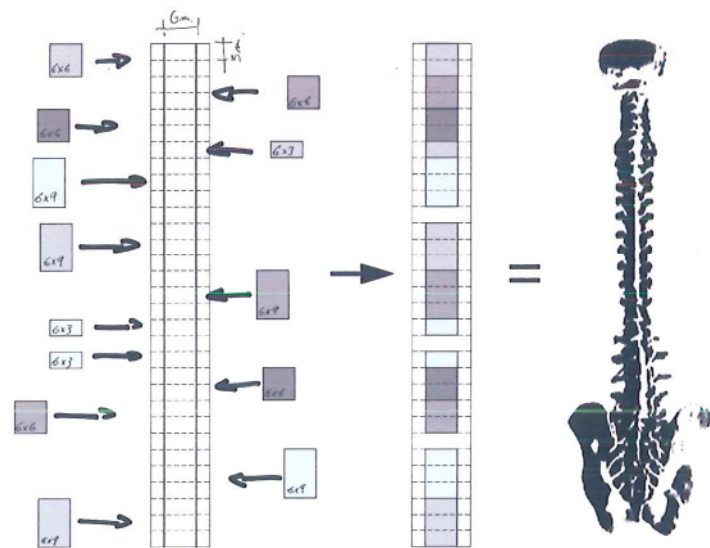
-inplanting van de polyvalente zaal, in het hart van de campus.



## HET PROGRAMMA

**BELANGRIJK:** Dit ontwerp wil de scholen een vrije structuur, een flexibel schema aanbieden, eerder dan een gefixeerd eindontwerp.

Dit flexibel schema werkt met de door het bouwprogramma opgegeven ontwerpmodules (type klas) van 6x6m of 6x9m. De modules worden op de centrale spil volgens een 3m travee, aaneengeschakeld tot een ruggengraat van ruimtes. Het beperkt aantal modules laat toe om over de lengte van de ruggengraat open traveeën te creëren, noodzakelijk om beide zijden met elkaar te verbinden. De modules zijn onderling verwisselbaar naargelang de programmatische noodzaak. Zo ontstaat een ontwerflexibiliteit. Klassen, secretariaat, directie en sanitair kunnen elke gewenste positie op de ruggengraat innemen.



*zicht vanuit polyvalente zaal, terugkijkend naar de straat*

Het enige programma onderdeel dat niet binnen de ontwerpmodules te omschrijven valt is de polyvalente zaal: de afmeting van deze functie vraagt om een apart volume. Het nieuwe volume is een 'doorkijkdoos' dat zich, ondanks de grotere oppervlakte en de noodzakelijke hoogte opnieuw zo bescheiden mogelijk wil gedragen tegenover haar context

Het volume plant zich in net voorbij de lage centrale spil, op dezelfde 'startlijn' als de basisschool. Hierdoor wordt de paviljoenschaal van de ruggengraat niet verdrukt en treedt de polyvalente zaal eerder in dialoog met het andere monovolume, de basisschool.

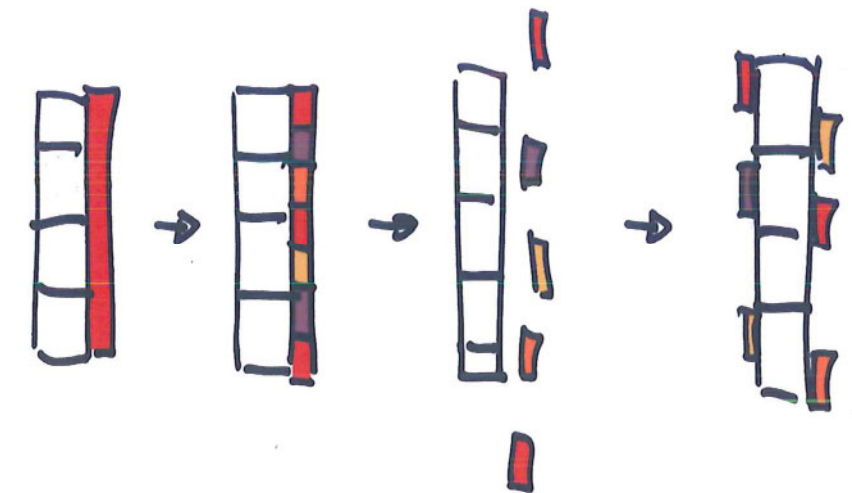
## CIRCULATIE - GANG - ANTICHAMBRES

De werking van klasruimtes wordt bepaald door de circulatie die de klassen onderling ontsluit.

Het meest gangbare schema hiervoor is het 'ziekenhuismodel' waarbij de gemeenschappelijke gang alle ruimtes zeer functioneel maar in een onderlinge neutraliteit verbindt en ontsluit. Tengevolge van haar monofunctioneel karakter (gang = tochtsas + verbinden) wordt een gemeenschappelijke gang doorgaans niet verder als kwalitatieve ruimte gebruikt terwijl ze toch tot 15% van de bebouwde oppervlakte (en budget) vertegenwoordigt.

Dit ontwerpvoorstel wil hier het concept gemeenschappelijke gang verlaten ten voordele van een grotere flexibiliteit en rentabiliteit.

Dit ontwerpvoorstel wil de gemeenschappelijke gang laten exploderen in een serie kleinere ruimtes die vervolgens als zeer strategische en flexibele elementen terug aan de klasruimtes gekoppeld kunnen worden en daar meer dan enkel een inkomfunctie vervullen.









Deze ruimtes kunnen zich als kleinere entiteiten los van elkaar en op een secundair niveau (secundair aan de basismodules) gaan ontwikkelen tot ruimtes met zeer diverse kwaliteiten.

We noemen ze graag antichambres.

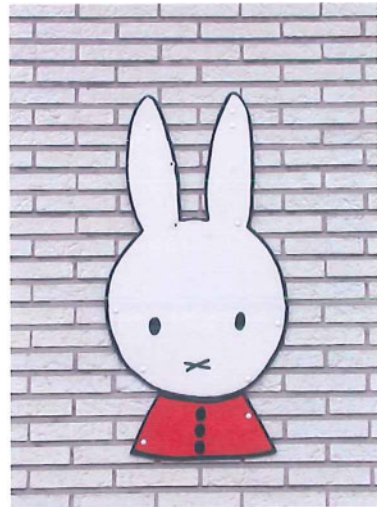
Zo kunnen ze naast de noodzakelijke sasfunctie gebruikt worden als uitbreidingsruimte voor de klaswerking: bv klashoekwerking, een computerhoek, een kleine bibliotheek, een speelhoek, een atypische hoekje tot zelfs een semi binnen/buitenruimte (wintertuin / veranda).

Op deze wijze wordt het monofunctioneel karakter van de gemeenschappelijke gang omgezet in specifieke ruimtes die diverse functies kunnen dragen.

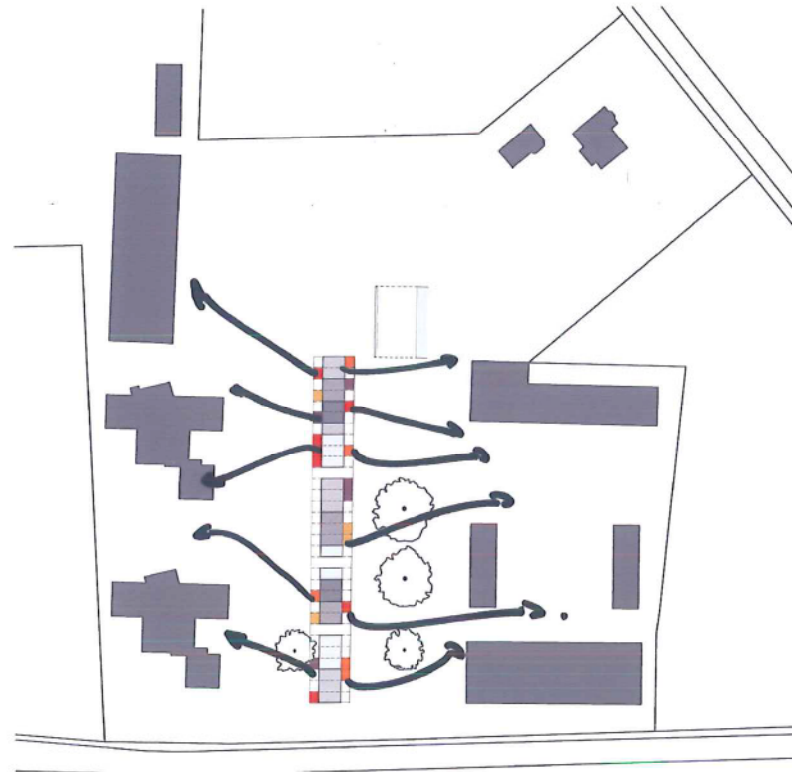
Een tweede pluspunt van deze ontwerpdaad is dat bovengenoemde ruimtes niet langer een neutraal karakter hoeven te hebben. Aangezien ze aan één bepaalde klas verbonden zijn, kunnen ze door deze klas persoonlijk aangepakt worden waardoor de identificatiewaarde van scholieren en (mogelijks leraars) met **HUN** klas sterk toeneemt. Deze gepersonaliseerde antichambres bepalen het imago, het uitzicht, de graad, het profiel, de werking en de inhoud van elke klas afzonderlijk. Bovendien zijn ze in de tijd uiterst flexibel want secundair in constructie, een beetje vergelijkbaar met de klassieke Vlaamse verandabouw, maar dan met meer kwaliteiten.



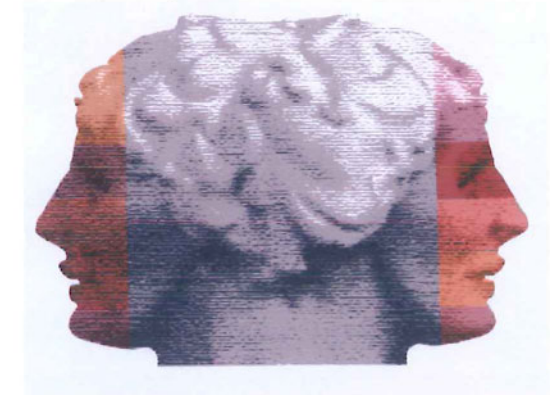
MIJN klasje



De antichambres, die meestal deels inkomsas zijn, kunnen volgens noodzaak aan de linkse of rechtse zijde van de centrale ruggengraat gekoppeld worden. Zo kan elke klas zich gaan richten naar een bepaalde school, bv de BLO school of omgekeerd, naar de kleuterafdeling. Hier werkt de centrale as opnieuw (na de dwarse circulatie) eerder bindend dan scheidend.



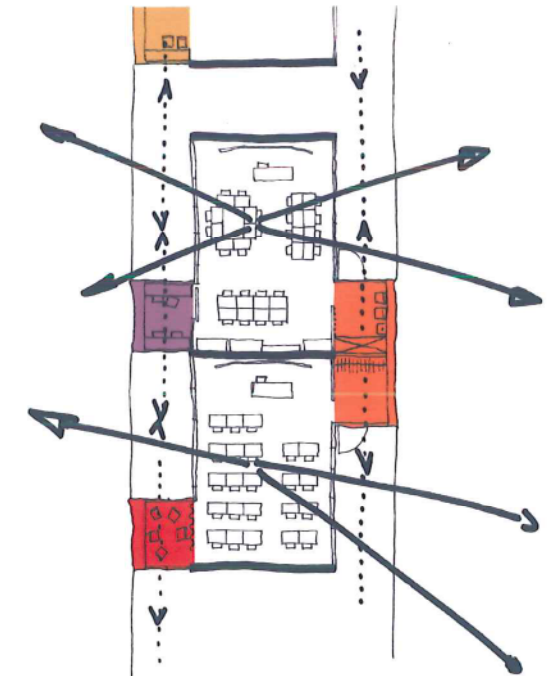
De centrale ruggengraat wordt hierdoor gedifferentieerd. Alhoewel de klassen steeds gelijk blijven zal de linkerzijde zich sowieso anders ontwikkelen dan de rechterzijde. Dit geeft de nieuwbouw niet alleen een wisselende en gevarieerd aanzicht maar ook een duidelijke enting op de bestaande context.



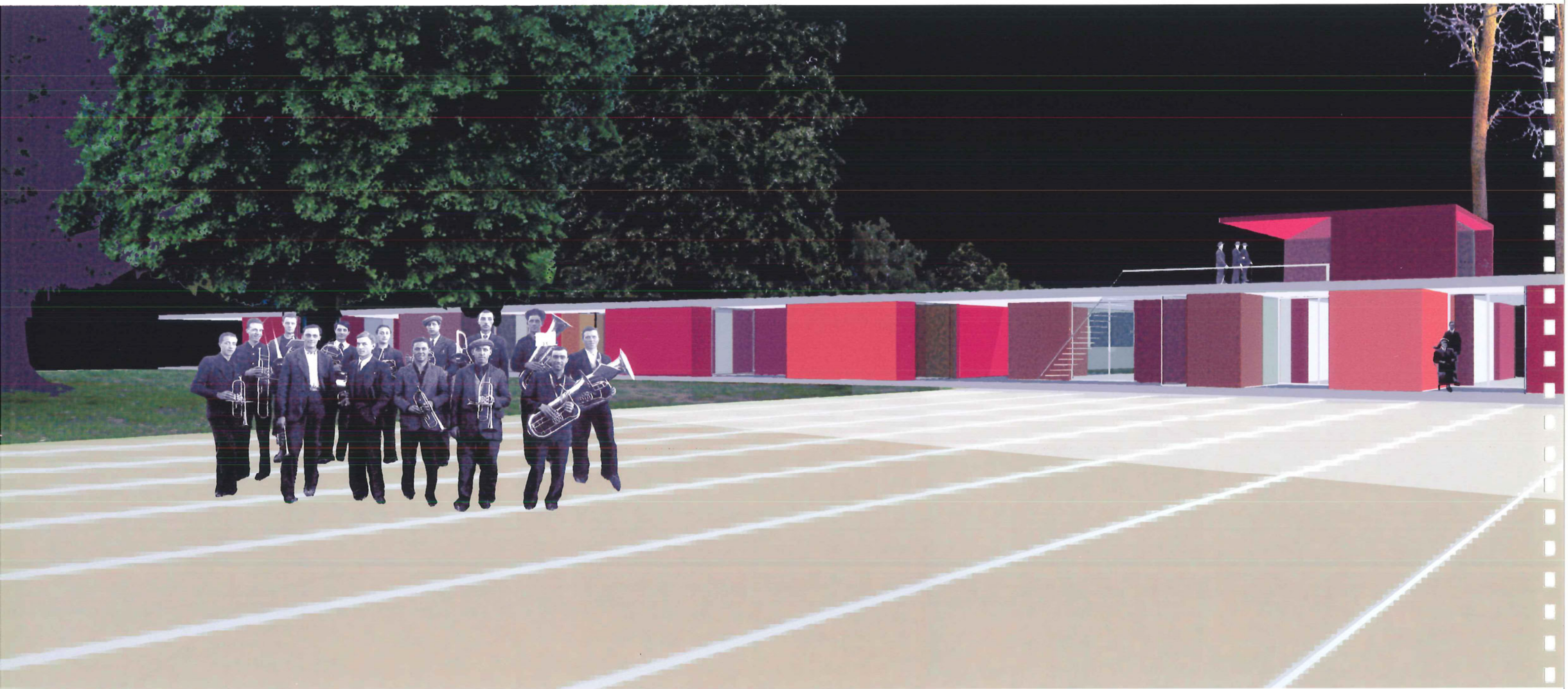
Vanuit elke klas gezien, organiseert de plaatsing van de antichambres verder de zichtlijnen.

De antichambres steken als een annex uit de klas waardoor ze een transversale doorkijk over verschillende klassen heen toelaten wat prikkelend kan beginnen werken. Kinderen van verschillende klassen kunnen elkaar bezig zien in de klashoekwerking of aan de computertafels.

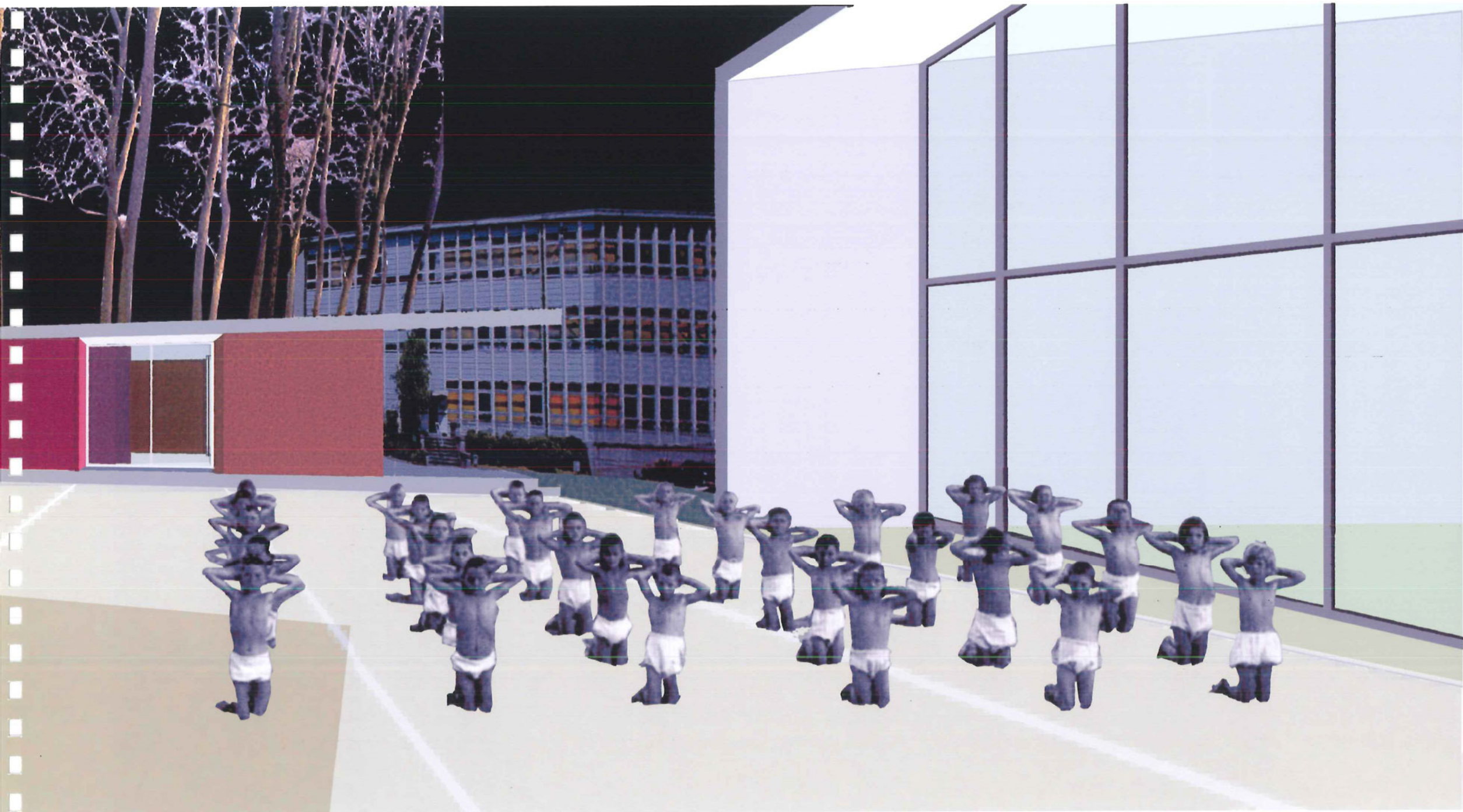
Verder zijn er de diagonale doorkijken vanuit de klassen naar weerszijden van de campus. Deze zichtlijnen verhogen het gemeenschappelijk en open gevoel. De klassen weten zich geplaatst binnen de totaliteit van de volledige school.



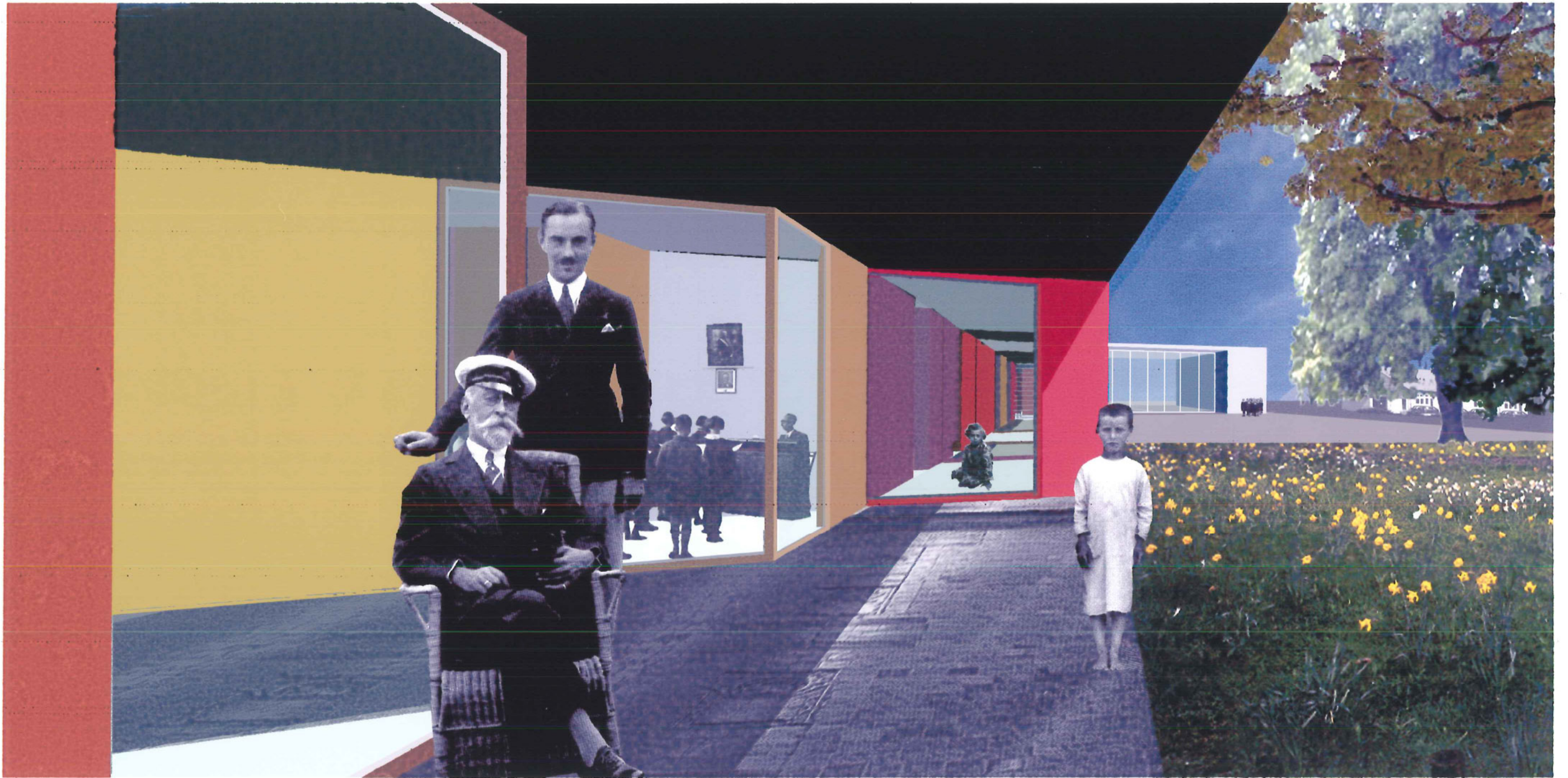












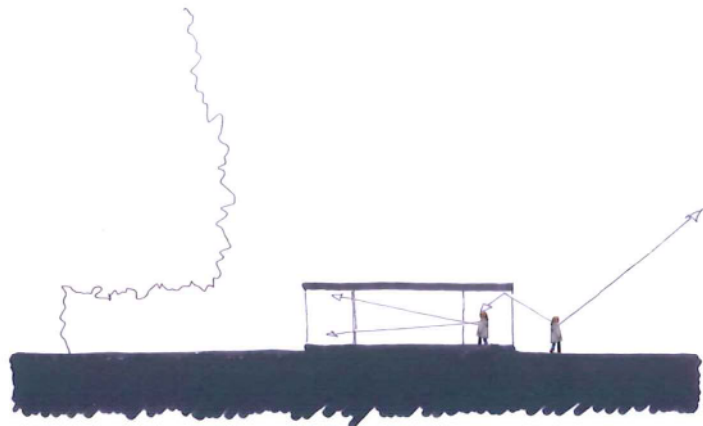


## SCHAAL

De dakplaat werkt over een groot deel van de lengte van het nieuwe gebouw als een brede luifel. Naast het voordeel van schuilplaats bij regenweer, is deze luifel bindend én schaalverlagend.

Klassen en antichambres worden door de luifel terug verbonden tot één totaliteit, één overzichtelijk leesbaar gebouw dat zich over de diepte van de campus uitstrekt.

Tegelijk markeert de luifel een zeer belangrijke overgang tussen de open ruimte en klaslokaal: hij werkt als een eerste plafond waardoor de buitenruimte verschaald wordt tot een meer vatbare, zeker vanuit het perspectief van een kind, overgangsruiimte. Vervolgens neemt de antichambre als echte dorpel deze schaalsprong over om het kind uiteindelijk in de klas te leiden.



## FUNCTIEVERDELING

De meest definiërende functie in dit opzicht is ongetwijfeld het secretariaat en onthaal, met daaraan gekoppelde de drie directieruimtes.

De plaatsing van deze functie bepaalt de volledige werking van de nieuwbouw.

Dit schetsontwerp stelt voor om het secretariaat in het hart van de campus te voorzien en niet aan de straatzijde.

Deze aanpak vloeit voor uit de ambities van de school om een open laagdrempelig maar overzichtelijk en goed georganiseerd/ gestructureerd beeld van de verschillende scholen te geven.

Door het secretariaat en onthaal in het hart van de campus te voorzien neemt ze een voorzichtige hiërarchische (zonder opzichtig en prominent te worden) positie in. Door haar centrale ligging is de functie vlot bereikbaar voor de volledige school, personeel én scholieren. Dankzij de open aanblik van de school en de duidelijke inzichten en circulatie is het secretariaat en onthaal ook voor ouders en externen eenvoudig te lokaliseren. De 'dubbelzijdige' kwaliteit van het gebouw laat bovendien een benadering langs alle zijden toe. Bovendien geeft de wat diepere plaatsing van vooral het onthaal een gevoel van geborgenheid en veiligheid: weg van de straat, toch open en overzichtelijk, net voorbij de bomen en voor de grote polyvalente zaal, daar op dat 'binnenplein' bevindt zich het onthaal, secretariaat en de directie: in het centrum, zonder een dominantie of hiërarchie te willen opdringen want gevat in besloten in het totaalbeeld van het volledige gebouw.

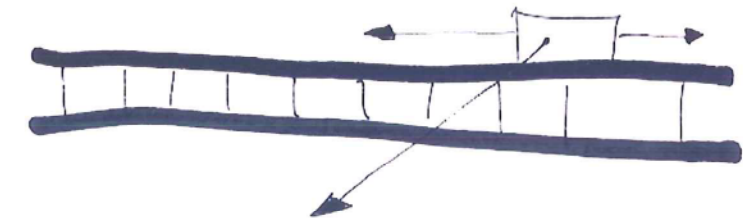
De directielokalen zijn functioneel direct gelinkt met secretariaat maar kunnen zich onderling toch differentiëren. Het ontwerp stelt voor elke directie een aparte antichambre als inkomhal voor. Hier kunnen kinderen, ouders en personeel ontvangen worden: elke directie heeft haar eigen voordeur.

Naast deze zachte drempel gunt het ontwerp elke directieruimte tevens een extra annex aan de tuinzijde waar een specifieke hoek ingericht kan worden. Opnieuw kan hier de inkleuring, functionele bepaling, gezicht en beeld van elke directie afzonderlijk, van binnenuit bepaald worden dankzij de vrijheid van die antichambres, zonder dat er een onderlinge hiërarchie kan ontstaan.

Naast deze bepalende functie kunnen de noodzakelijke nieuwe klassen zich, dankzij de ontwerpflexibiliteit, zeer vrij organiseren. De criteria die de positionering van een klas kunnen bepalen zijn de afstand tov de straat (=

diepte in de campus) en de oriëntatie naar links of rechts. Zo zal een extra klas voor het BLO onderwijs zich eerder dieper op de ruggengraat (= weg van de straat, voorbij de eerste linde zeker) en, dankzij de vrije plaatsing van de antichambre, zich naar de rechterzijde richten. Dit sluit echter niet uit dat een klas, opnieuw dankzij de mogelijkheid om met een antichambre uit te breiden, zich ook naar de rechterzijde richt om daar bv een beschermende buitenzone op te zoeken.

## DE LERAARSKAMER – VERGADERZAAL.



Boven op de lage structuur wordt één extra ruimte voorgesteld. Deze ruimte gedraagt zich atypisch tegenover alle andere ruimtes want ze verlaat het maaiveld en ontsnapt aan de unificerende werking van de luifel. Zo ontstaan ruimtelijke kwaliteiten die specifieke functies kunnen aantrekken.

De kwaliteiten zijn: afstand van, overzicht over, privacy. De mogelijks compatibele functies hierbij zijn een leraarskamer en/of een grote, wat meer 'exclusieve' vergaderzaal.

Deze ruimte kan ook een vergaderzaal zijn: vlot bereikbaar, nabij onthaal, secretariaat en directie en bovendien dan het gelijkvloers.



## DE BUITENRUIMTES

Ten gevolge van de afbraak kan er van uitgegaan worden dat uiteindelijk bijna het volledige terrein in meer of mindere mate heraangelegd zal moeten worden.

Belangrijk hierbij is om zo veel mogelijk de bestaande topografie, die markante hoogteverschillen oplevert, te benutten.

Het ontwerpvoorstel wil lijnen uitzetten voor de mogelijke aanpak van de buitenruimtes.

In functie van het uiteindelijke organigram van de centrale spil zullen de aanpalende open ruimtes respectievelijk hun betekenis kunnen krijgen.

Het projectvoorstel illustreert deze aanpak met enkele mogelijkheden:

Over de volledige diepte wordt aan weerszijden de open ruimte 'gezoneerd'. Indicatief hiervoor zijn de ontwikkelde secundaire circulatie, de onderlinge functionele linken en de bestaande kwaliteiten van de buitenruimtes.

Zo kan de zone, grenzend aan het secretariaat, onthaal en polyvalente zaal, best als verharde speelplaats / binnenplein voorzien worden. Bij regenweer kunnen kinderen schuilen in de aansluitende polyvalente zaal. Een dergelijk verharde, goed ontsloten centrale buitenruimte kan ook vlot voor andere doeleinden gebruikt worden zoals bv schoolfeesten.



De zone, palend aan het aan het secretariaat, onthaal en 'achterzijde' van de directieruimtes kan als landschappelijke tuin worden ontwikkeld: de bestaande zilverberken kunnen wat verder aangeplant worden zodat er een intiemer, meer afschermend karakter ontstaat.

-De zone aan de straatzijde, rechts van de nieuwbouw, onder de twee lindes kan met dolomiet verhard worden: informele speelplaats, of met grassen.

-De zone aan de straatzijde, links van de nieuwbouw, kan dan weer voor de aanpalende klassen een verharde 'privé' buitenruimte worden. Door doelbewust gebruik te maken van de bestaande topografie (die deze zone aanzienlijk hoger brengt dan de doorgang aan de kleuterafdeling), creëert het ontwerp op deze plek een meer afgesloten buitenruimte. Deze ruimte is uitermate geschikt om buitenklassen in te richten, een vraag die door de directie geopperd werd.

-De hierachter gelegen zone kan dan weer, aansluitend op de kleuterafdeling, op maaiveldniveau van de kleuters gebracht worden, waardoor een lokale 'verzakking' ontstaat, bruikbaar als speelplaats en wachtzone voor de ouders.

## CIRCULATIE / VERKEERSAFWIKKELING

Dit ontwerpvoorstel verhoogt de ruimtelijke ontsluiting door de bestaande primaire langse assen te behouden én te optimaliseren door dwarse verbindingen voor voetgangersverkeer.

Het mechanisch verkeer blijft beperkt tot de BLO bussen en de achterliggende parking, die deels aangepast wordt door de inplanting van de polyvalente zaal.

Zijde Keymolenstraat wordt het 'contactoppervlak' tussen de straat en de school aanzienlijk vergroot doordat de langse afscherpende houding verdraaid wordt naar een dwarse, open houding

Gezien de topografie (fel stijgende talud vanaf de straat) is een georganiseerde 'kiss and drop' op het scholenterrein niet aangewezen. Bovendien blijft het op-en afdraaien van wagens, dwars op de straatrichting een voortdurende bron van gevaar die het relatieve gemak van afzetten en rechtsomkeer maken niet kan verantwoorden.

De meest efficiënte 'kiss and drop' zone blijft de langse rooilijn die een lengte van 150m heeft.

## UITBREIDINGSMOGELIJKHEDEN

Het ontwerpvoorstel raakt niet aan het perceel van het 'kasteeltje' om de toekomstmogelijkheden, zowel naar verkoop als ontwikkeling niet te hypothekeren.

De extra leraarskamer initieert een mogelijk uitbreidingsconcept.

De structuur voor de nieuwbouw en de inpassing van technieken kan zo berekend worden dat één of meerdere extra ruimtes volgens noodzaak bovenop mogelijk worden.

Deze nieuwe ruimtes hebben dan als enige beperking dat ze niet langer voor klasse 3 onderwijs kunnen gebruikt worden.

## CONSTRUCTIEF & TECHNIEKEN

Het ontwerpvoorstel is volledig gebaseerd op de ontwerpmodules. Het lineair schakelen van deze modules op een 3m travee geeft een heldere constructieve opbouw: dwarse betonwanden compartimenteren de ruimtes en dragen het dak en luifel.

De langse wanden en antichambres zijn niet dragend waardoor flexibiliteit in de tijd eenvoudiger wordt.

De technische ruimte voor HVAC kan voorzien worden, ofwel in één travee van de langse nieuwbouw, ofwel in een technische ruimte van de polyvalente zaal.

## NORMERINGEN

- Het projectvoorstel valt volledig onder 'laagbouw'.

- Aangezien het volledige project (op de extra leraarskamer / vergaderzaal na) zich op het maaiveldniveau bevindt, voldoet het project aan de vereisten voor 'gebouwen van categorie 3 -inrichtingen voor buitengewoon onderwijs'. Er zijn geen trappenhuisen die door leerlingen dienen te worden gebruikt.

- Alle nieuwe ruimtes zijn zeer vlot evacueerbaar, gezien hun inplanting en planopbouw.



plannen, snedes en aanzichten



overlay schema' met positionering van de nieuwbouw tov de bestaande en af te breken bebouwing .



Y 02

Y 01

X 01

X 02

X 03

bestaande haag

buitenklas  
verharding betonetegels  
voegen met gras

buitenklas  
verharding betonetegels  
voegen met gras

speelplaats kleuters  
verharding zw rubber

Karel Keymolenstraat

klas01

klas02

klas03

klas04

klas05

klas06

toilet j

toilet m

lufel

lufel

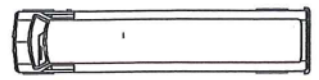
speelplaats  
verharding kiezels op hard vlak

X 01

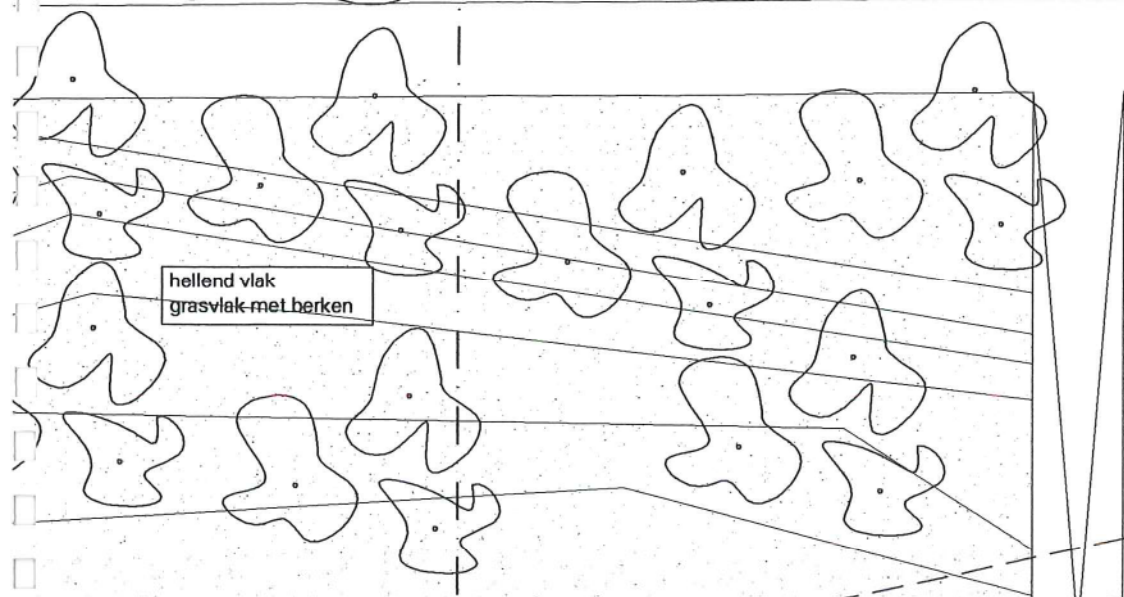
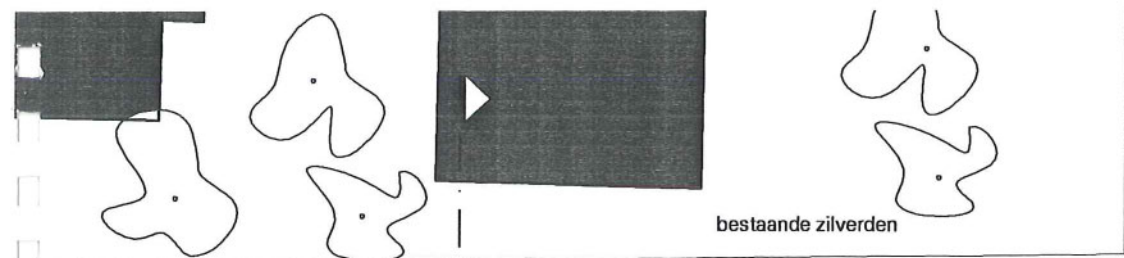
X 02

X 03

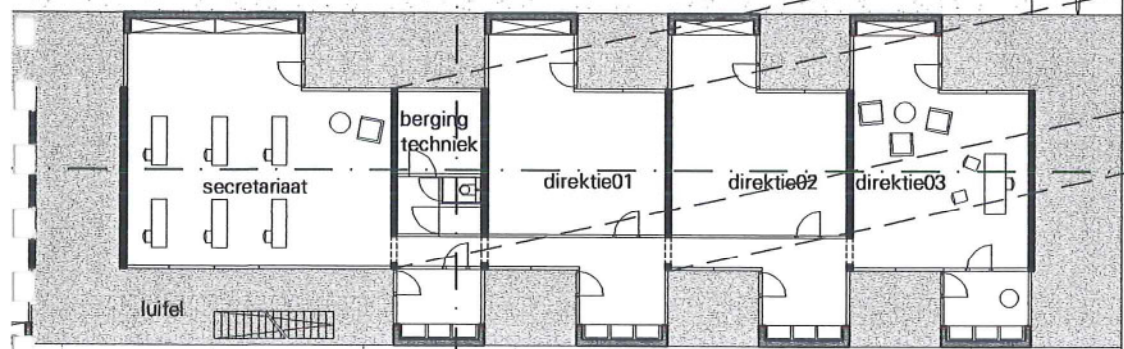
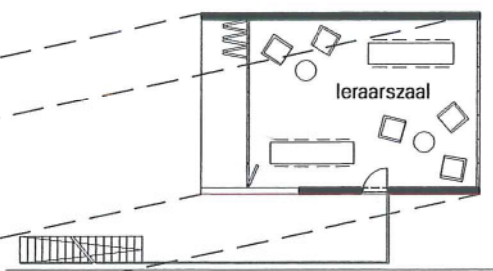
zebrapad  
te schilderen





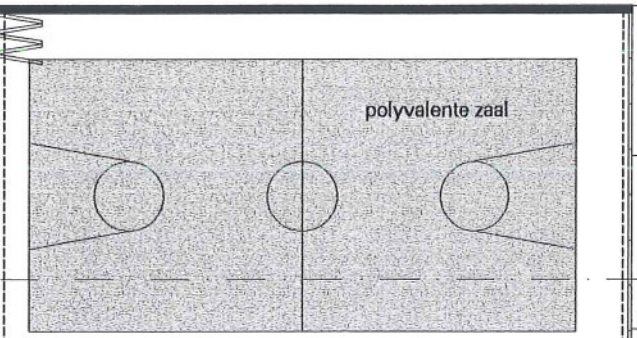


sportveld  
bestaand grasvlak



*#droogbad*

speelplaats  
verharding betonplaten 500x200



bestaande parking



zebrapad  
e schilderen

X 04

Y 02

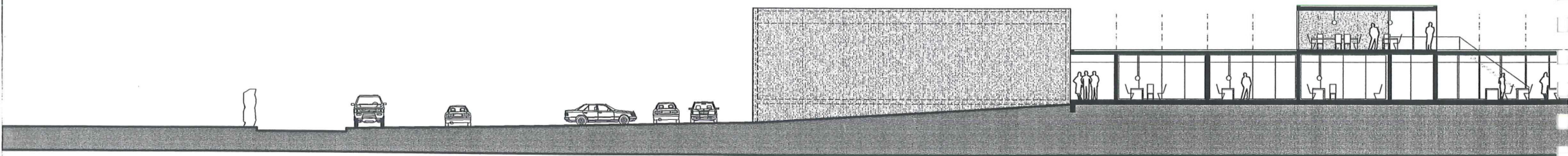
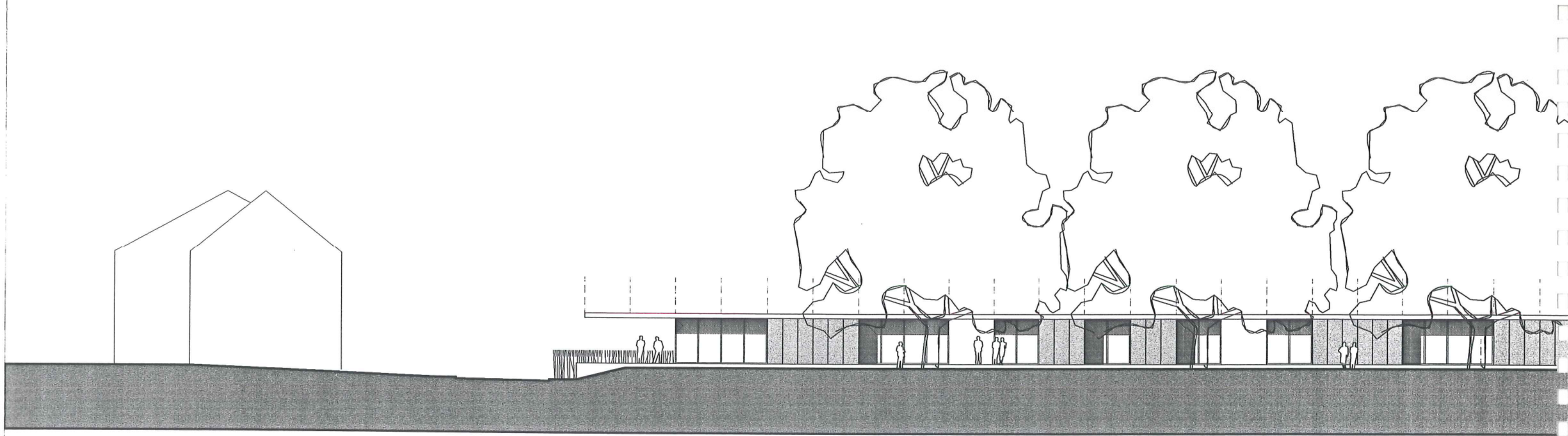
Y 01



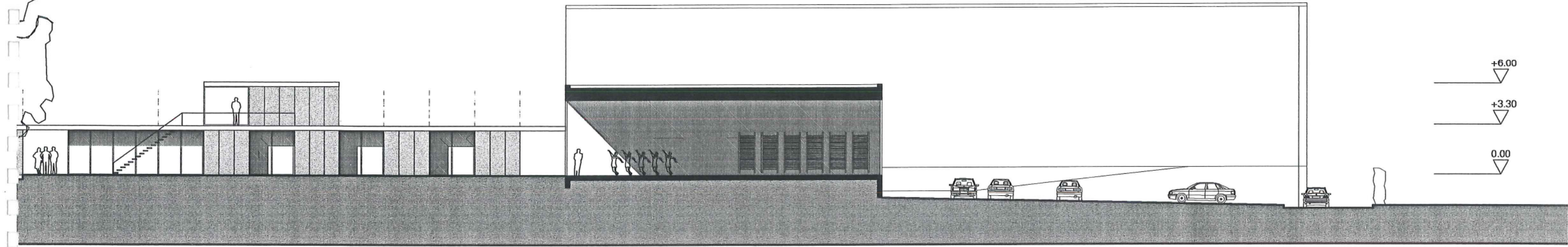
1m 5m  
1/250

gelijkvloers

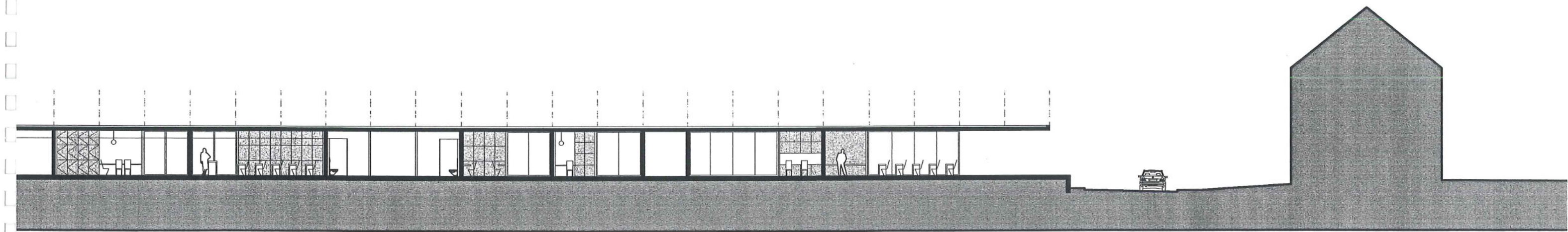








snede Y 01



snede Y 02



