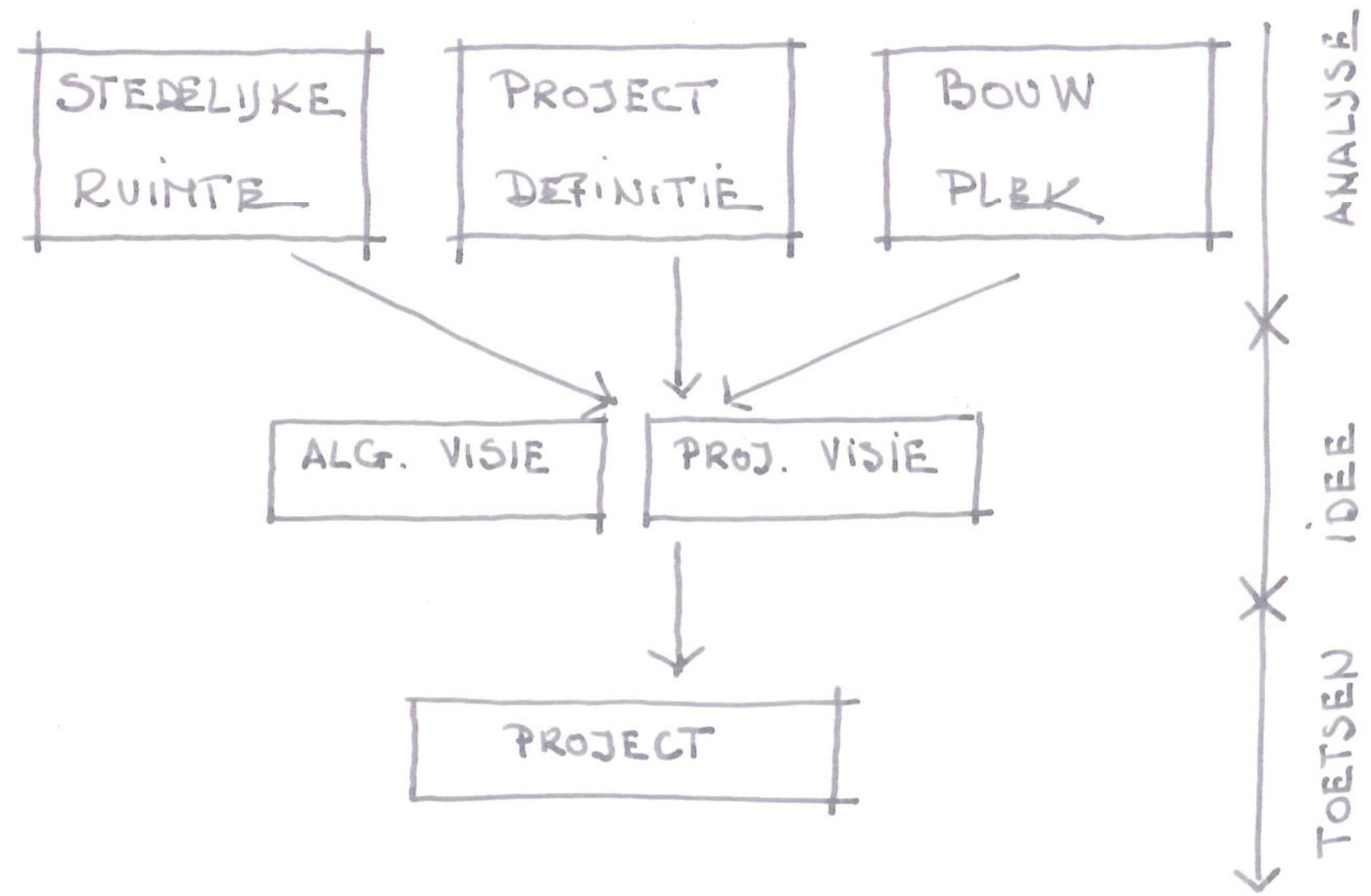


## Uitbreiding administratieve gebouwen





## Analyse



## Context

Schoten is gekend als een aantrekkelijke gemeente om te wonen, evenwel ontbreekt het centrum aan een echte ontmoetingsplaats.

In haar cultuurbeleidsnota omschrijft het gemeentebestuur de aanleg van de markt als een gemiste kans. Waar de markt een ontmoetingsplaats - aangenaam om te verblijven - moet zijn, is deze nu een grijze parkeerzone.

"Schoten mist een hart".

In dezelfde cultuurbeleidsnota lezen we dat de gemeentelijke culturele instellingen een regionale uitstraling hebben. Het gemeentebestuur stelt zich tot doel deze uitstraling te versterken. In de bedding van de St. Cordulastraat tekent zich een mogelijke culturele as af tussen kerk en markt. Langs deze as bevinden zich de bibliotheek, het Arsenaal (archief), Het Forum en De Roos (zalen) en cultuurcentrum De Kaekelaer.

Vandaag blijft deze as een theoretisch concept, hoewel ze de potenties in zich draagt om op termijn de ontmoetingsfunctie van het centrum te bevorderen en de kern te versterken.

In het licht van de beoogde kernversterking juichen we het initiatief om de gemeentelijke diensten te centraliseren toe.

Het gemengde programma (bijgevolg de diversiteit aan gebruikers) en de strategische ligging, maken van dit project een uitgelezen kans om een eerste aanzet te geven voor een nieuw hart voor Schoten.

Waar nu de diverse openbare functies los langs de St.Cordulastraat liggen, is het voor het functioneren van de culturele as als verbindingsruimte tussen verschillende ontmoetingsplekken, essentieel dat deze zich op straat enten.

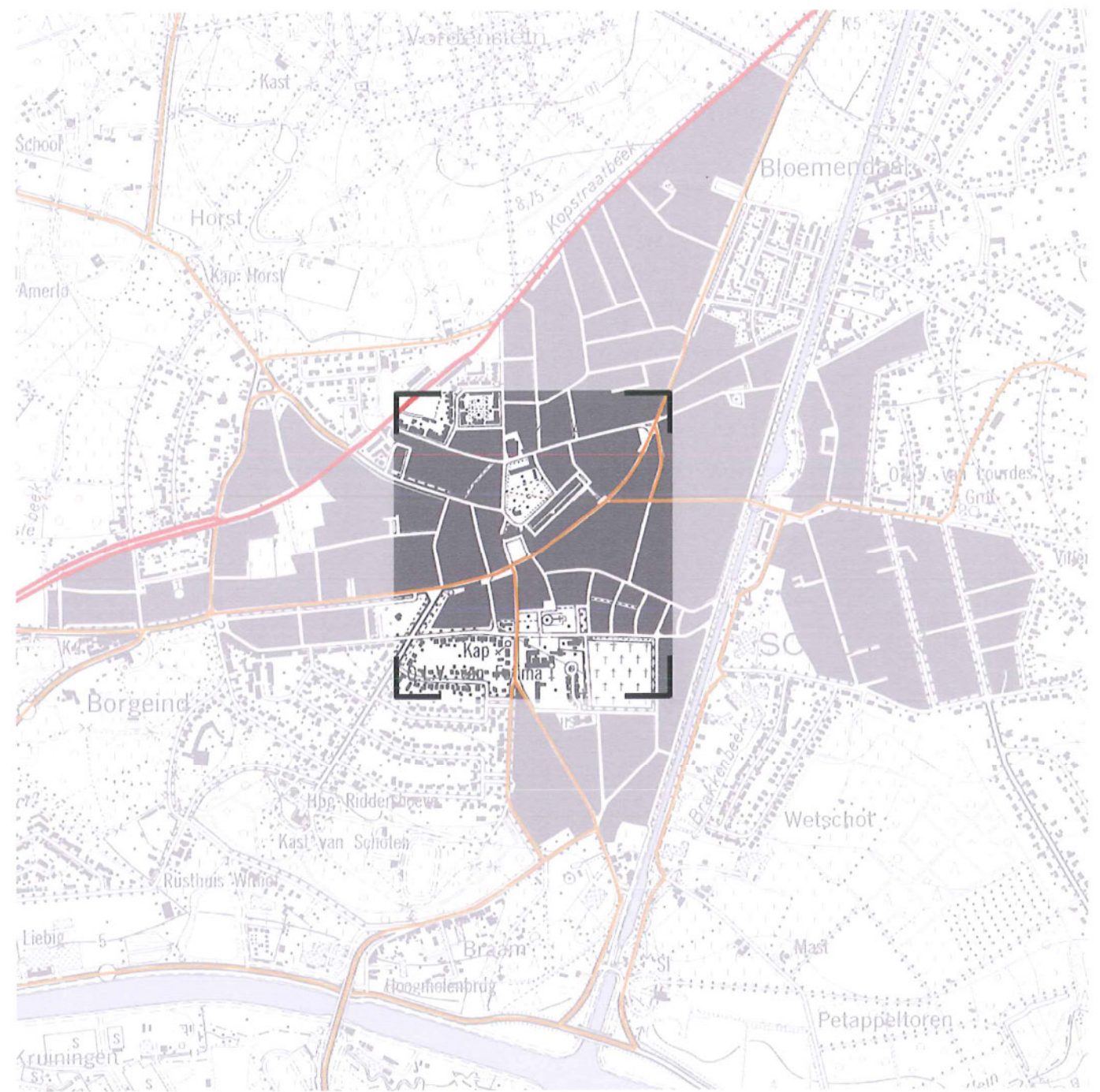
Ter hoogte van de publieke functies dient de straat zich in het bouwblok te verbreden tot nissen van ontmoeting, als pleintjes in het stedelijke weefsel.

De huidige verkeerssituatie is strijdig met de ontwikkeling van de culturele as. De verkeersstroom langs de markt doorsnijdt de centrumzone. Het verkeersluw herinrichten van het kerngebied kan het concept van de culturele as als verblijfs- en ontmoetingsruimte benadrukken.

Gebruik makend van één harmonisch gekozen bestratingsmateriaal en drempelloos profiel kan een voetgangerszone gecreëerd worden die het gemeenteplein, de St. Cordulastraat en het kerkplein bindt. Deze herinrichting zal elk van de kenmerkende openbare functies de noodzakelijke publieke ruimte verschaffen.

Bovendien zal het de gebundelde krachten van de gemeentelijke diensten uitdrukken en op deze manier de communicatie naar de Schotenaar bevorderen.

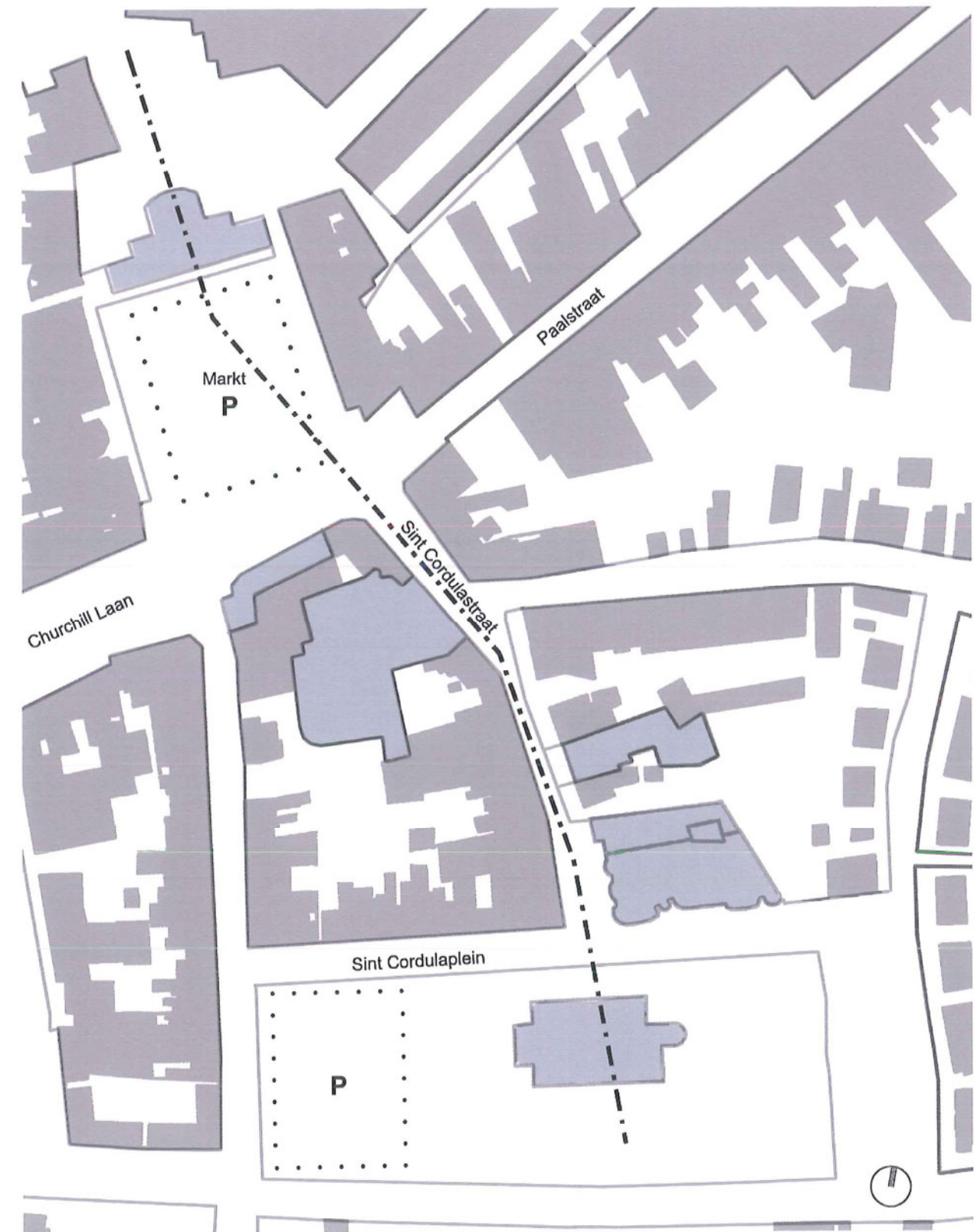
situering



omgevingsanalyse



culturele as



strategische ligging bouwplaats



te ontwikkelen centrumzone

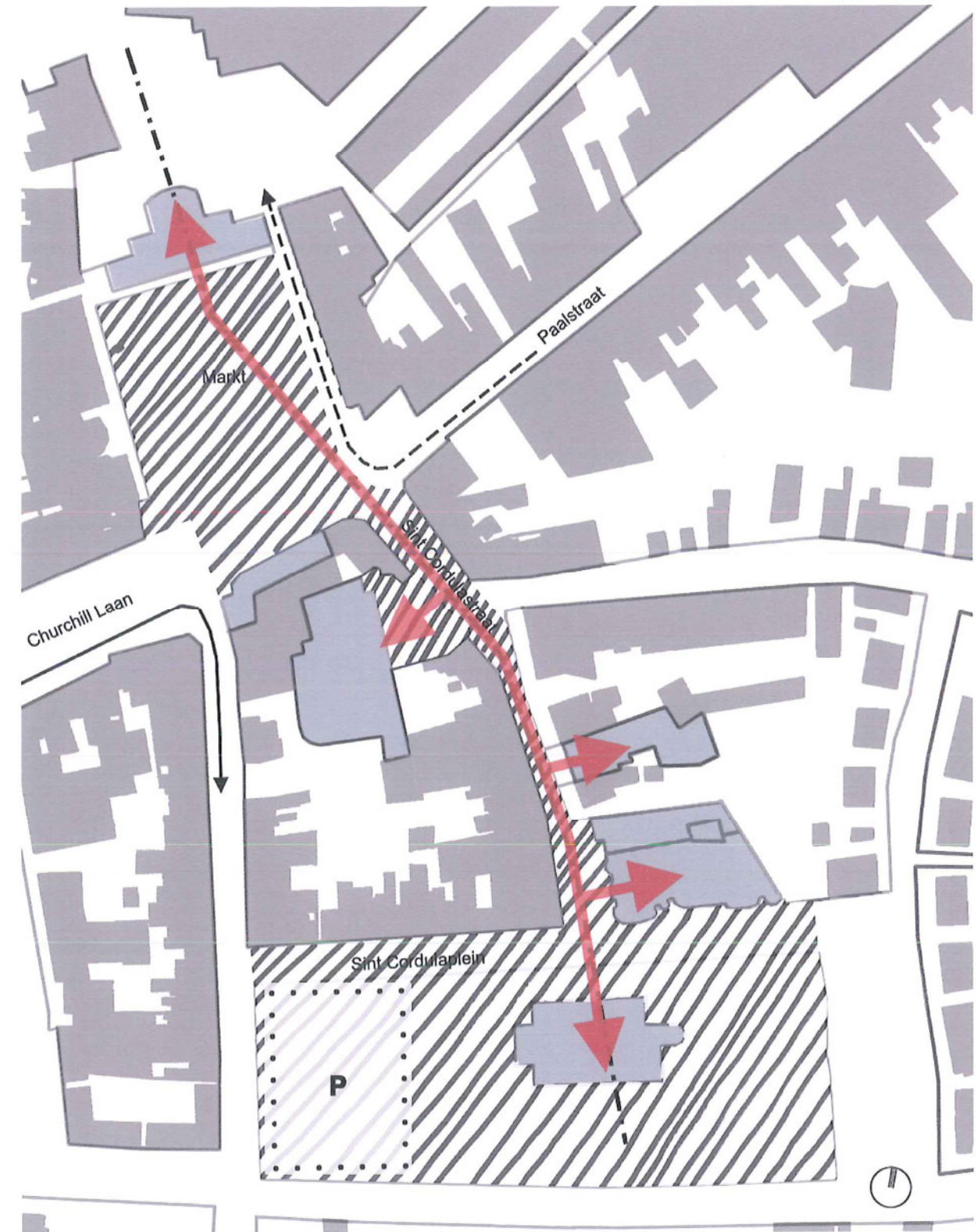




huidige verkeerssituatie



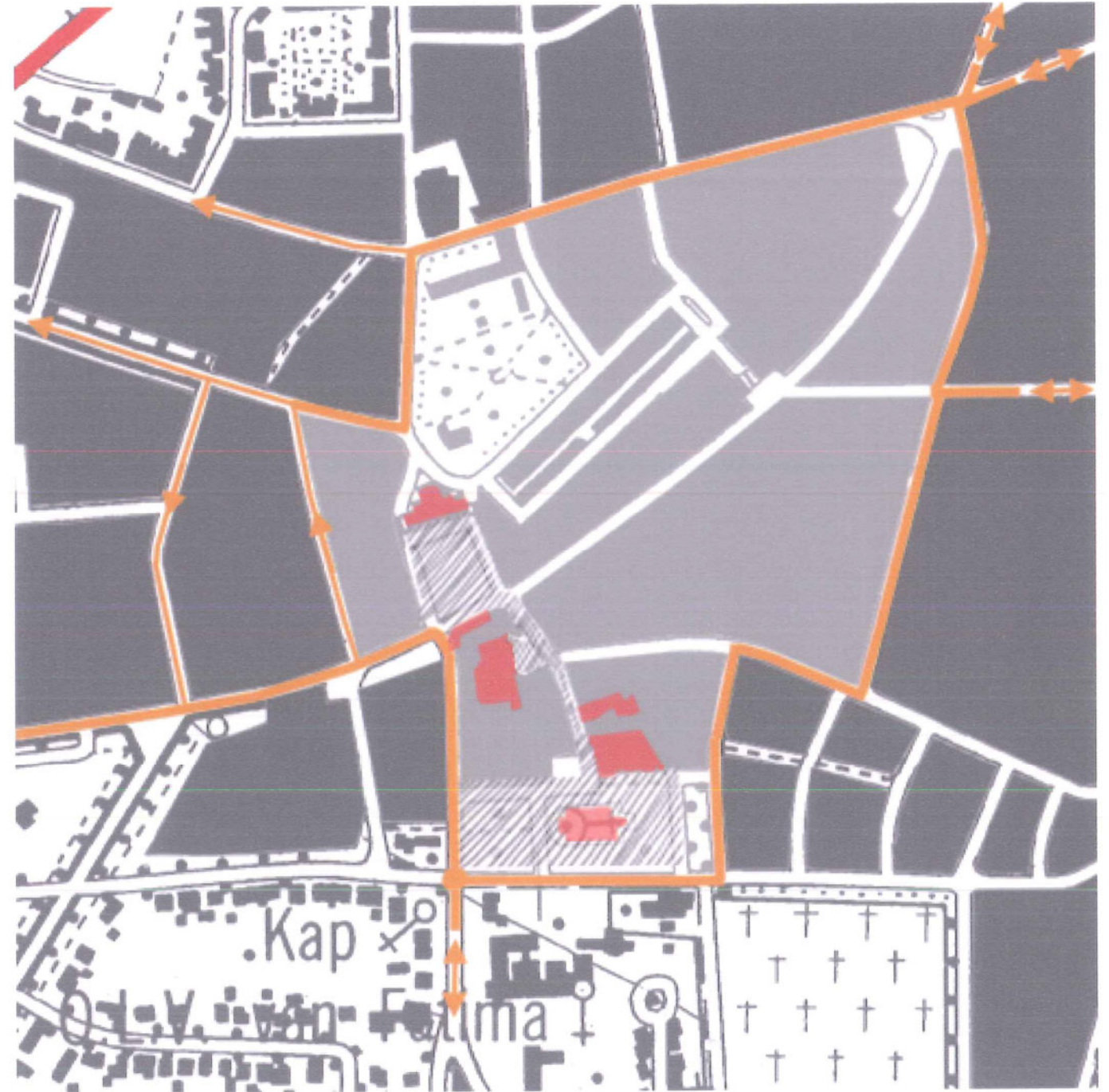
kernversterking  
door verkeersomleiding



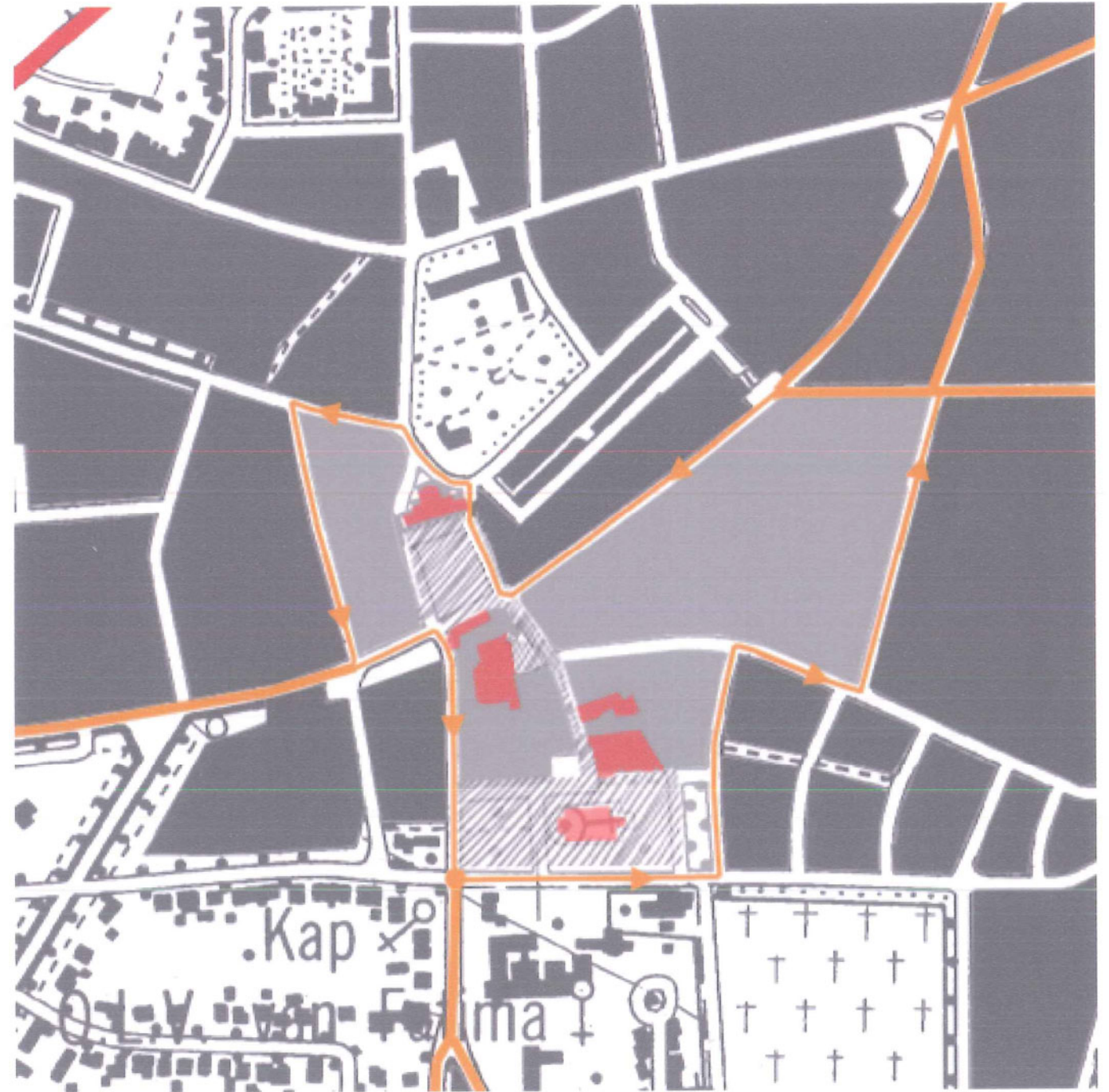
bestaande verkeerssituatie



verkeersomleiding



alternatief : kleine lus



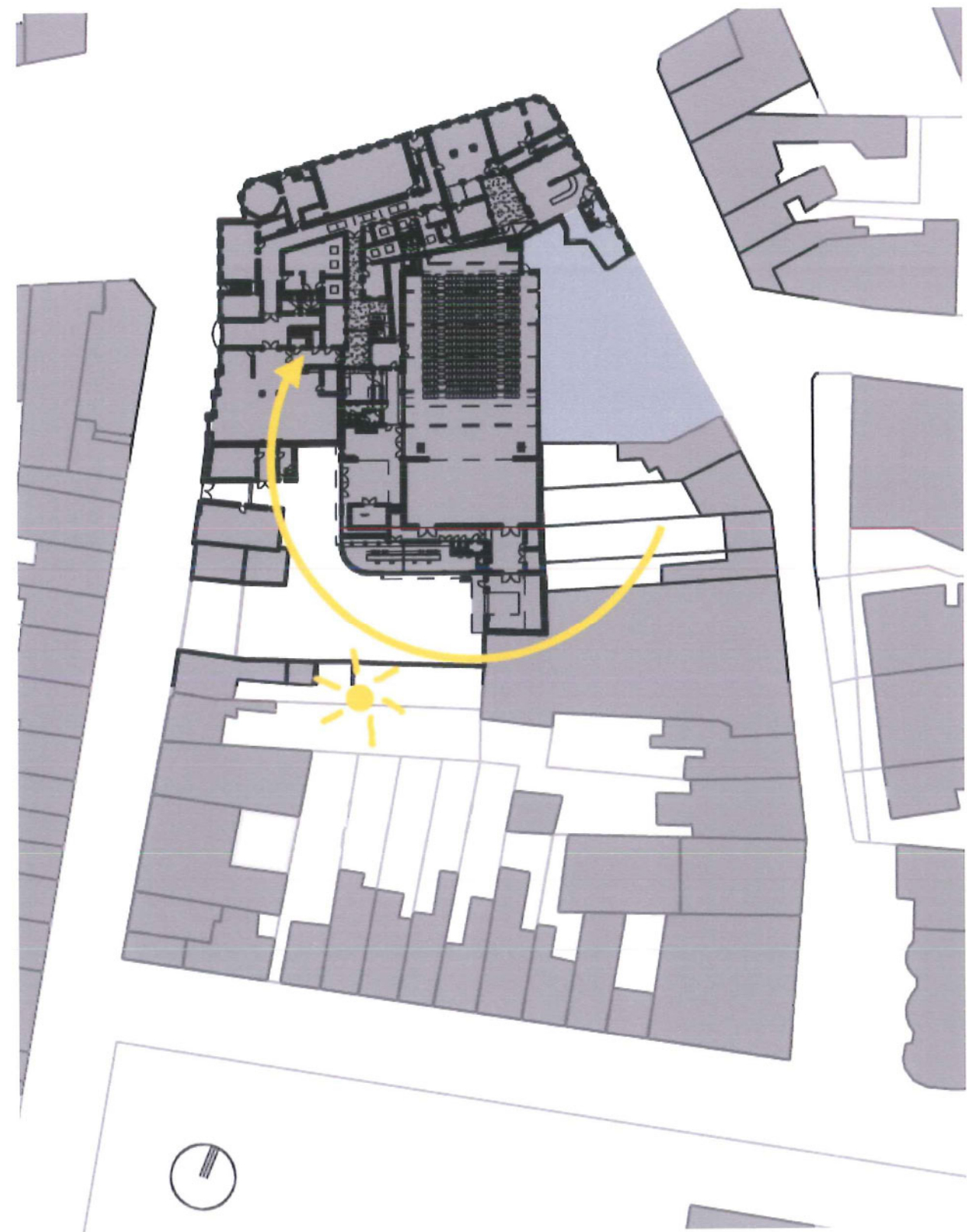
## Bouwplaats

Langs de culturele as situeert zich de bouwplek, ingesloten tussen aan de noordzijde de financiële dienst, de cultuurzaal westwaarts en woningen ten zuiden.

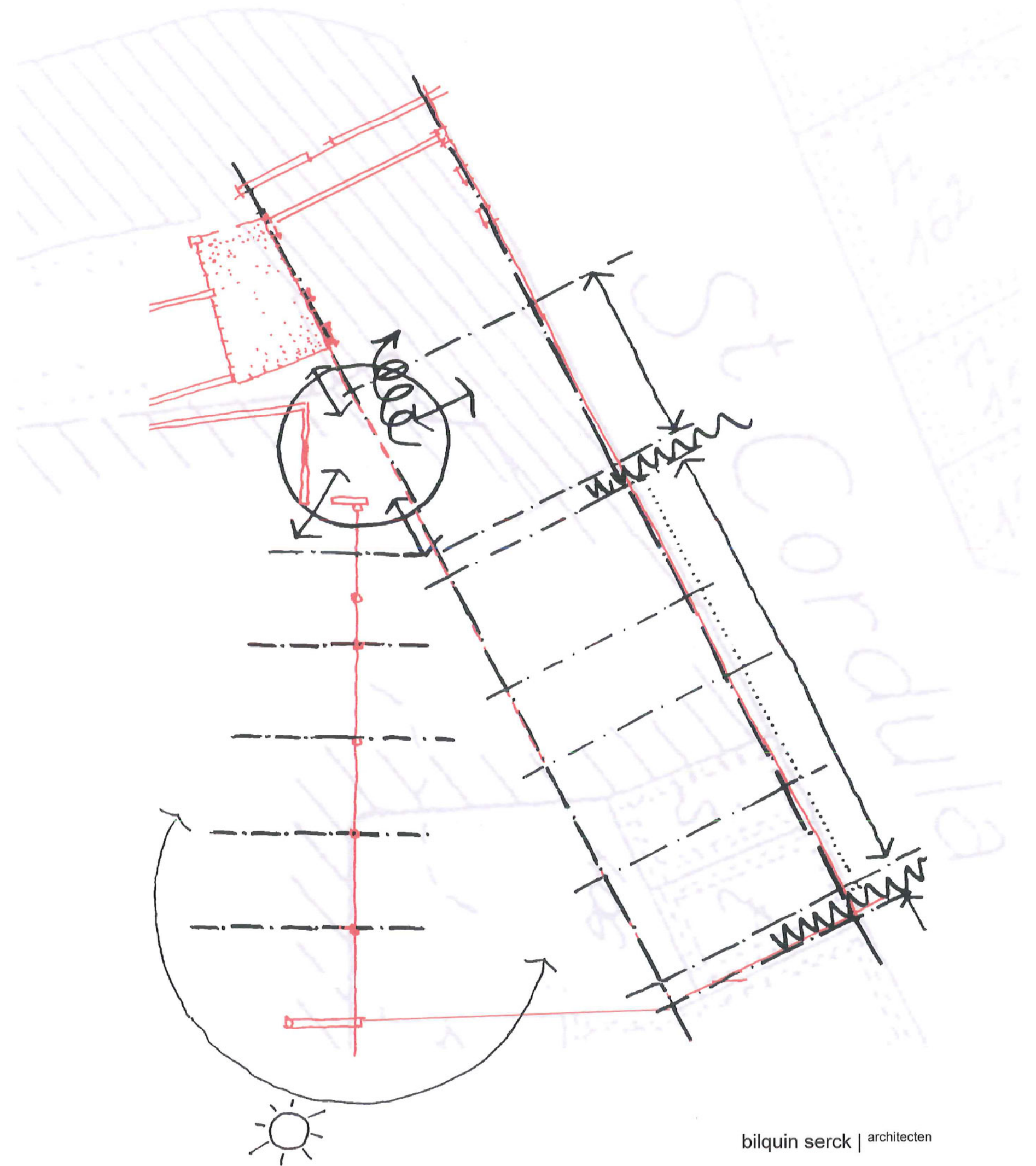
Morfologisch ontwikkelt zich langs de straat een balkvormig volume in het verlengde van de bestaande bebouwing. De balk voegt zich tussen de zadeldaken door het inbouwen van marges.

Dieper in het bouwblok situeert zich de cultuurzaal volgens een afwijkend assenstelsel. Daar waar beide volumes elkaar ontmoeten ontstaat een knooppunt dat de circulatiekern vormt. De centrale ligging maakt de ontsluiting van de diverse bestaande en nieuwe diensten mogelijk.

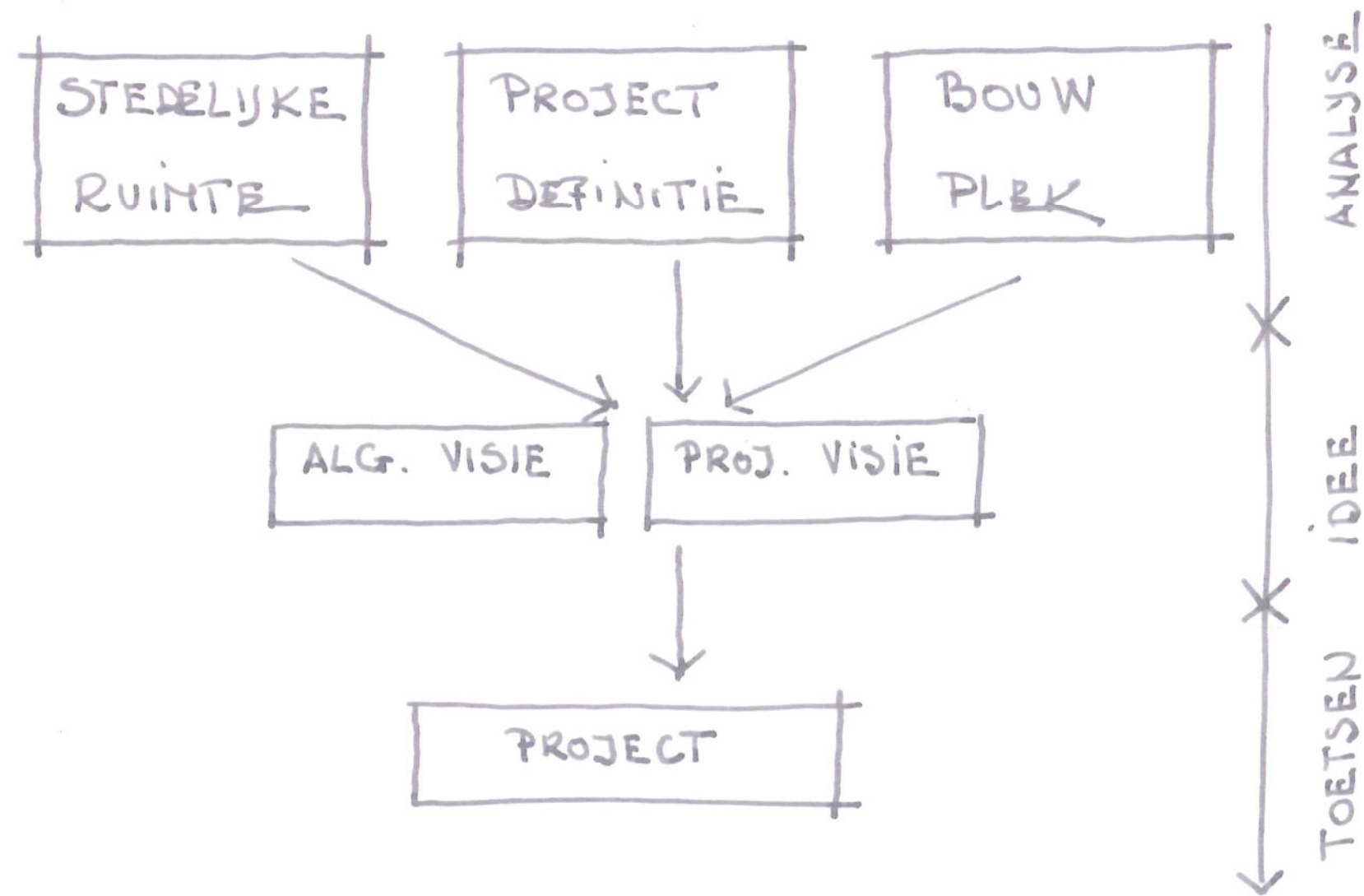
bouwplaats



bouwplaats







## Visie



## Visie : van cultuur- naar ontmoetingsruimte

Strategisch gelegen langs de te ontwikkelen culturele as wil De Kaekelaar gestalte geven aan een eerste aanzet voor een nieuw hart van Schoten.

Ter hoogte van de bouwplaats vervaagt de rooilijn en vloeit de centrumzone over in een plek die de geborgenheid biedt van een nis. De straat (verbindingsruimte) verbreedt zich tot een overdekt pleintje (verblijfs- en ontmoetingsruimte) waar ontmoeting en groepsgevoel een bevoorrechte kans krijgen.

Waar de balk op de verdiepingen de straatwand sluit, blijft de begane grond juist heel open en uitnodigend transparant. Straat en foyer gaan drempelloos in elkaar over.

De aanwezigheid van diverse functies (= activiteit / animatie) is essentieel om de werking van de ruimte als plein te verzekeren. Er zijn de cultuurzaal, de vrije tijdswinkel, ruimte voor exposities en de bar. De spreiding van de activiteiten in de tijd stimuleren de attractiviteit van de ruimte en bijgevolg de kansen op ontmoeting.

Het positioneren van de bar aan de straatzijde vergroot de wisselwerking met de culturele as. Hij maakt het gebouw aantrekkelijk vanop straat, tegelijk is het een unieke observatieplaats waar je rustig het leven in de gemeente kunt gadeslaan. Naarmate de culturele as gestalte krijgt zal de passage vergroten en het treffen optimaliseren.

Een plek zoals deze vergroot de sociale cohesie in gemeenschappen. De diverse verwante functies en programmatie trekken uiteenlopende mensen. Je kunt er lezen, discussiëren en meestal van elkaar leren door de uitwisseling van ideeën. Net zoals op de markt ontplooit het sociale leven zich in de ruimten ontstaan tussen de diverse kraampjes.

De foyer wordt gestructureerd en gezoneerd d.m.v. diverse ingeschoven dozen. Deze boxen als kraampjes op een overdekte markt herbergen diverse functies als vrijetijdsbalie, vestiaire, bar en sanitair. In functie van het tijdstip en gebruik van de ruimte worden zij geopend of gesloten.

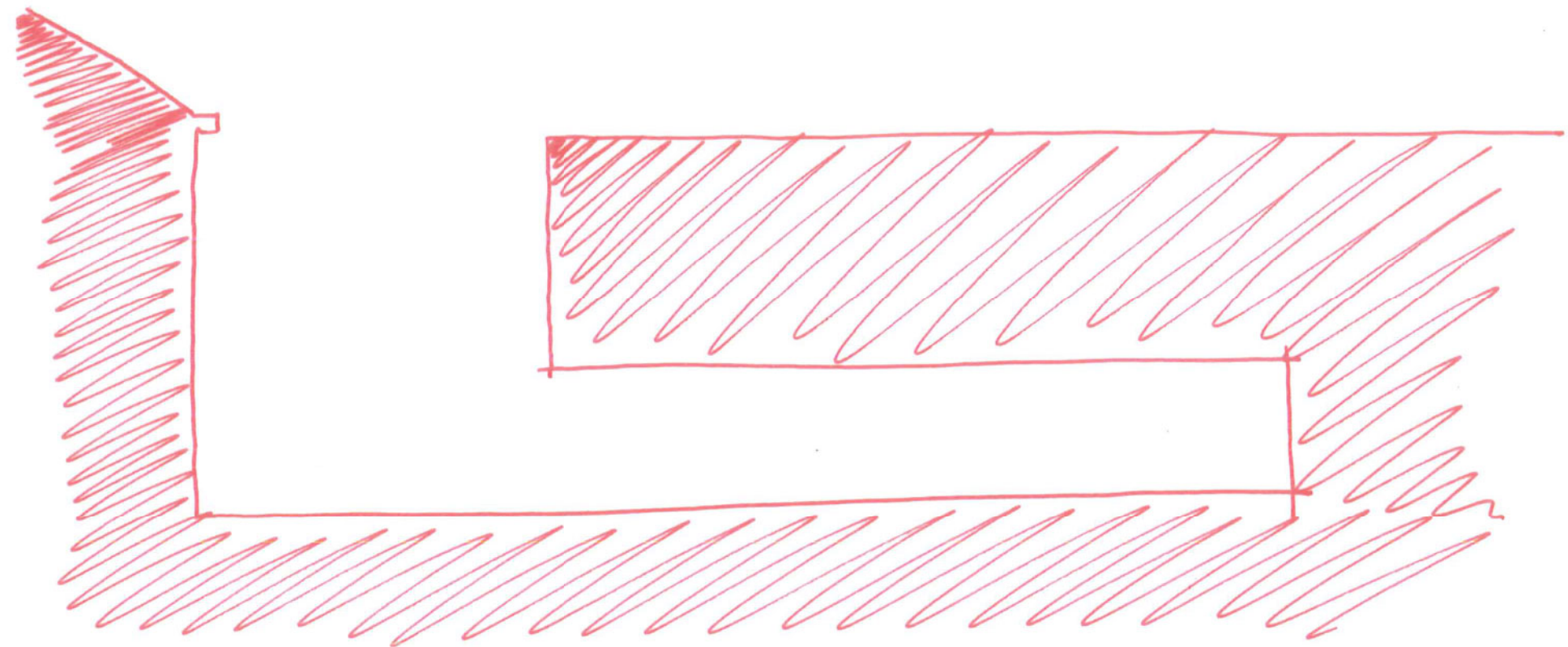
Tussen de boxen ontstaan zones die door de specifieke functie van elk van de dozen een eigen betekenis krijgen (bv. inkom tussen balie en vestiaire, café t.h.v. de barbox,...). De boxen zijn zo geschikt dat zij de foyer richting geven (van de straat naar de zaal).

Licht speelt een belangrijke rol.

Analoog aan de boxen in de foyer worden dozen als lichtlantaarns boven de achterste zone van de foyer geplaatst. Hun licht trekt aan en animeert de ruimte. De lantaarndozen worden volgens dezelfde richting als de boxen in de foyer georiënteerd. Ze versterken de beweging van de straat naar de zaal.

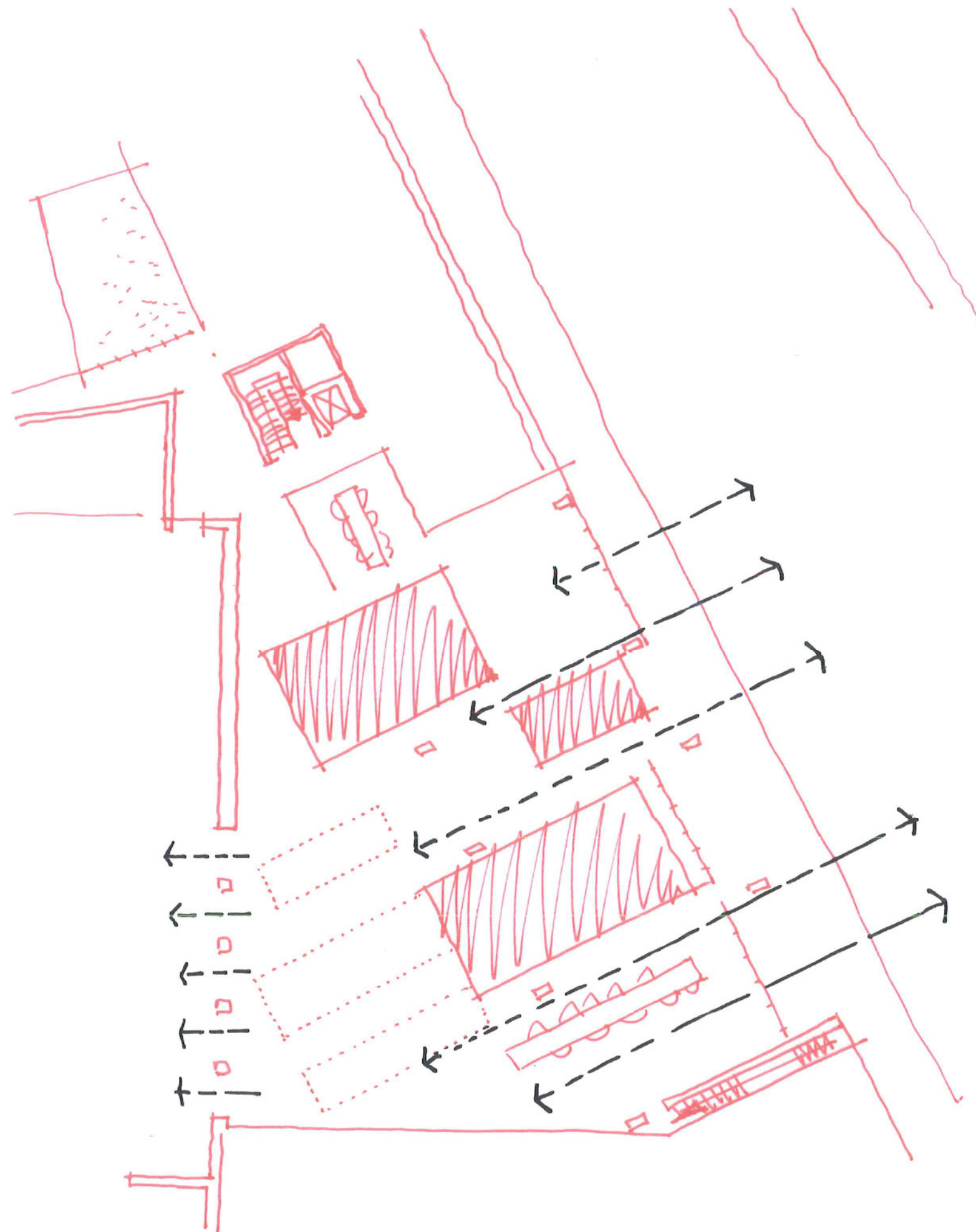
De variatie van lichtintensiteit en plafondhoogten onderstrepen de uiteenlopende sferen.

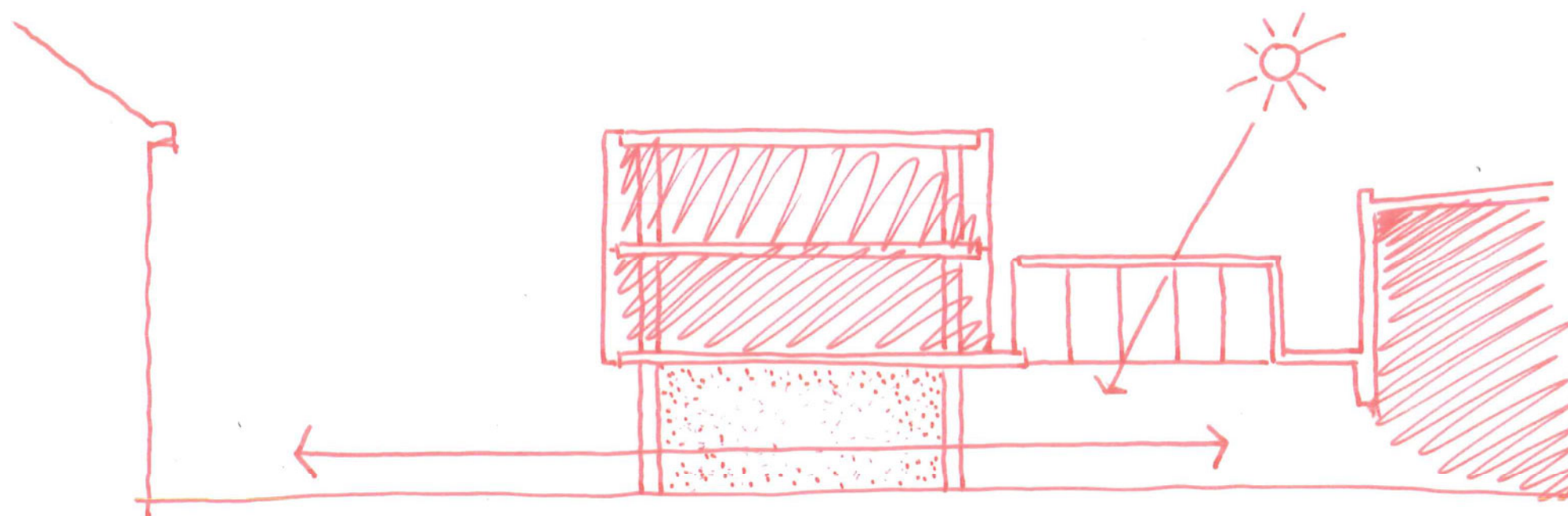
Er ontstaat een actieve overgangszone. Een ruimte die het straat-plein gebeuren verbindt met andere publieke ruimten. Je merkt het aan het zicht, het geluid en vooral het licht. Van op de heldere straat loop je onder de kantoorbalk door naar de zenitaal verlichte foyer en zo verder naar je bestemming : de cultuurzaal of administratieve diensten. Omgekeerd brengt het de cultuurzaal en diensten zichtbaar op straat.



visie : de stedelijke nis

visie : overdekte markt





actieve overgangszone

## Blackbox ?

De bestaande cultuurzaal is opgevat als een blackbox naar het voorbeeld van talrijke Vlaamse zalen. Het vermijdt bijkomende verduistering, maar isoleert de bezoeker van het werkelijke leven. We zijn ervan overtuigd dat daglicht (vooral in vlakke) cultuurzalen nog onontgonnen programmatiemogelijkheden biedt. Sommige dagactiviteiten als ruimere tentoonstellingen, kunstateliers, schaaktoernooien en dergelijke vragen om betrokkenheid met de foyer en de straat. In deze omstandigheden kunnen de ruime zaaldeuren blijven openstaan, vloeit het licht binnen en verhoogt de polyvalentie van de zaal.



Mick Jagger Center, Londen  
Architect Tim Ronalds

## Clusteren van administratieve diensten

De kantoorbalk biedt plaats aan een duplex van twee administratieve plateaus, ontsloten door een centraal geplaatste trap ten opzichte van de overige gemeentelijke diensten.

De juiste plaats van de trap schept uitbreidingsmogelijkheden voor de financiële dienst met eerbied voor de expressie van deze recente verbouwing.

De stedelijke diensten voor cultuur, sport en jeugd worden zichtbaar onder één dak geplaatst als de vrije tijdsdienst. De circulatie tussen de open of gesloten werkplekken schept, net als in de foyer, de ruimte voor diverse informele gesprekken. Het verkort de communicatielijnen en bindt de verschillende diensten.

## Toekomstwaarde

Organisaties veranderen en stenen zijn star.

Op welke wijze bouwen of verbouwen zonder in de toekomst tegen beperkingen aan te lopen?

Om op deze vraag te antwoorden kozen we voor een zo eenvoudig mogelijke structuur, geïnspireerd op het 'Maison Domino'-concept. Het 'plan libre' is aanpasbaar volgens het programma.

De voorgestelde indeling van de verdiepingen beantwoordt aan het de huidige behoeften. Door middel van kast- en glaswanden wordt een geoptimaliseerd evenwicht tussen privacy, efficiënte werkorganisatie en herbestembaarheid bekomen.

De maximum enveloppe en het voorop gestelde programma van eisen liggen in de zelfde grootte orde. Door het maximale gabariet te benutten optimaliseert het gebouw de schaarse ruimte en blijft het aanpasbaar voor nog onbekende behoeften.

Hoewel het gebouw hoger is dan de aansluitende kroonlijsten past het harmonisch in het straatbeeld. De marges verzelfstandigen het gebouw ten opzichte van de aanliggende hellende daken waardoor het publieke karakter van het gebouw versterkt en de herkenbaarheid ervan toeneemt. Het is in de straat aanwezig zonder schreeuwerig te zijn en vormt een stuwend onderdeel van de culturele as.

## Toegankelijkheid

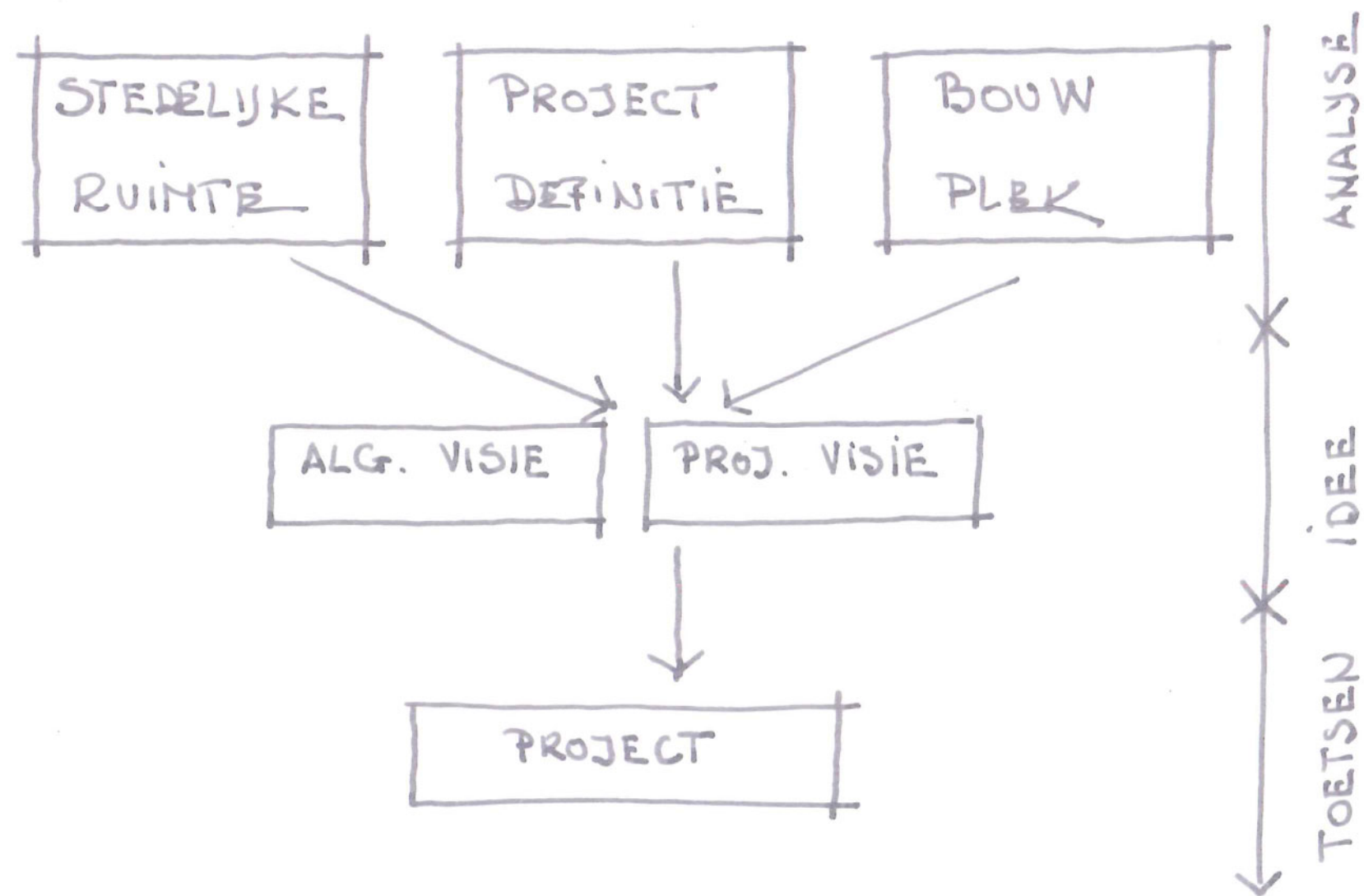
Het gebouw kent een diversiteit aan bezoekers en gebruikers, zij moeten er allen kunnen functioneren zonder gestigmatiseerd te worden.

Goede architectuur en begrip voor andersvaliden zijn niet noodzakelijk een contradictie maar kwaliteiten in de dingen die ons omringen.

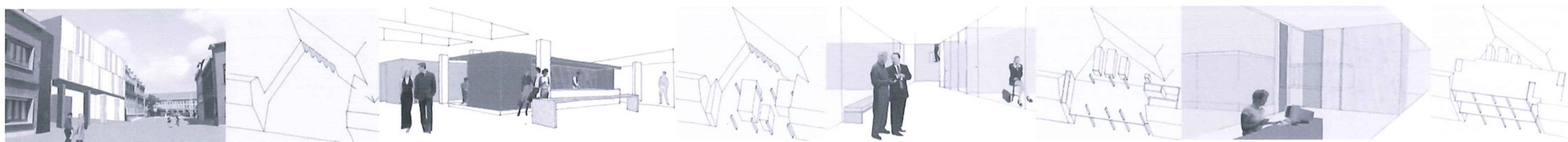
Het gelijkheidsbeginsel veronderstelt toegankelijkheid voor mindervaliden op een natuurlijke wijze, zonder in het oog springende kunstgrepen of via achterdeuren.

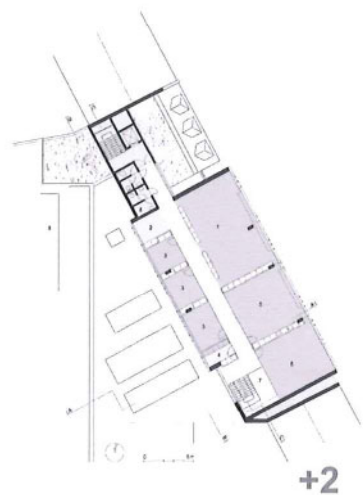
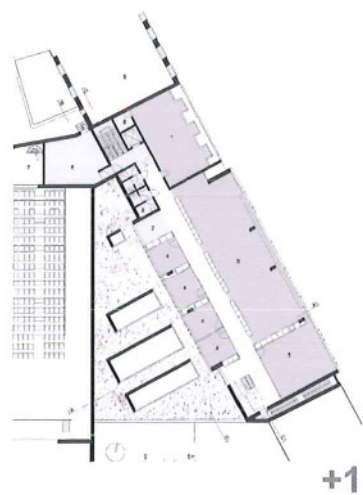
Het gebouw is ook letterlijk drempelloos.



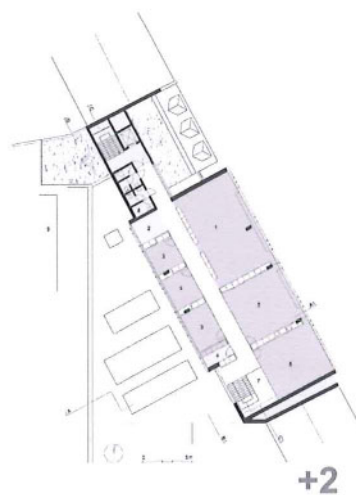
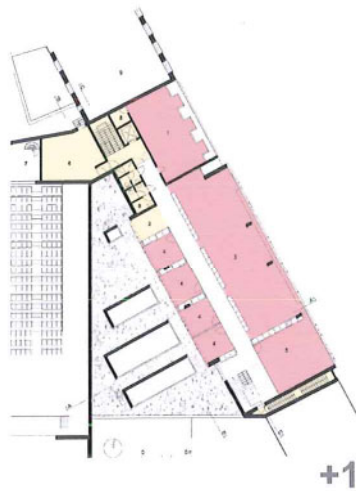
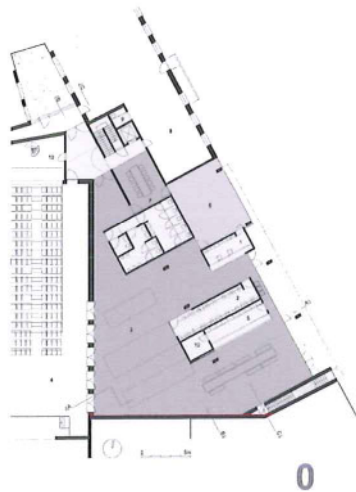


## Project



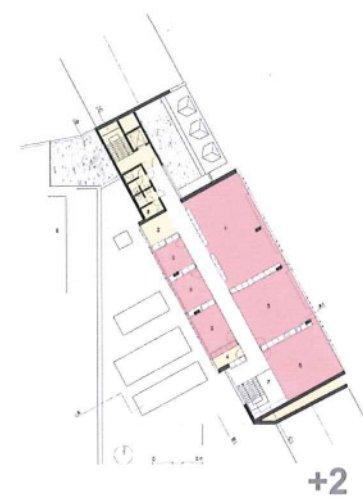
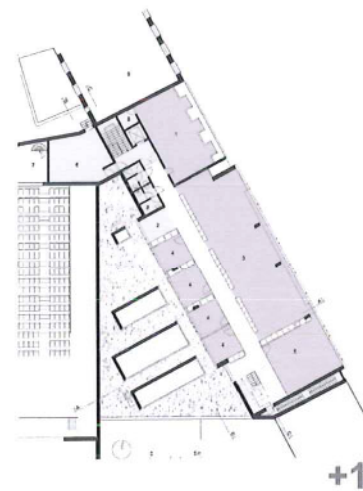
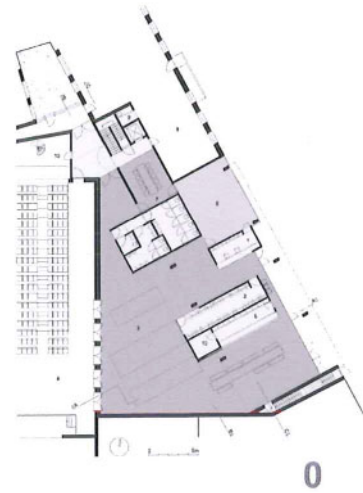
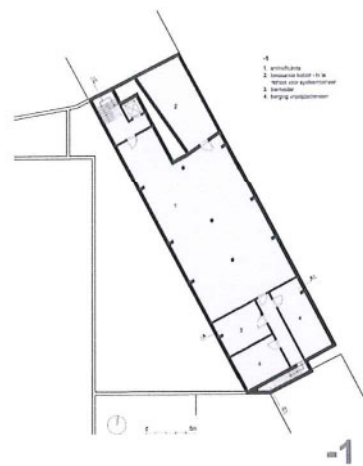


- 0**
- 1. balie vrije tijdswinkel
  - 2. vestiaire
  - 3. foyer
  - 4. bestaande polyvalente zaal
  - 5. bar
  - 6. kantoor vrije tijdswinkel
  - 7. gesprekslokaal
  - 8. financiële dienst
  - 9. kitchenette
  - 10. berging

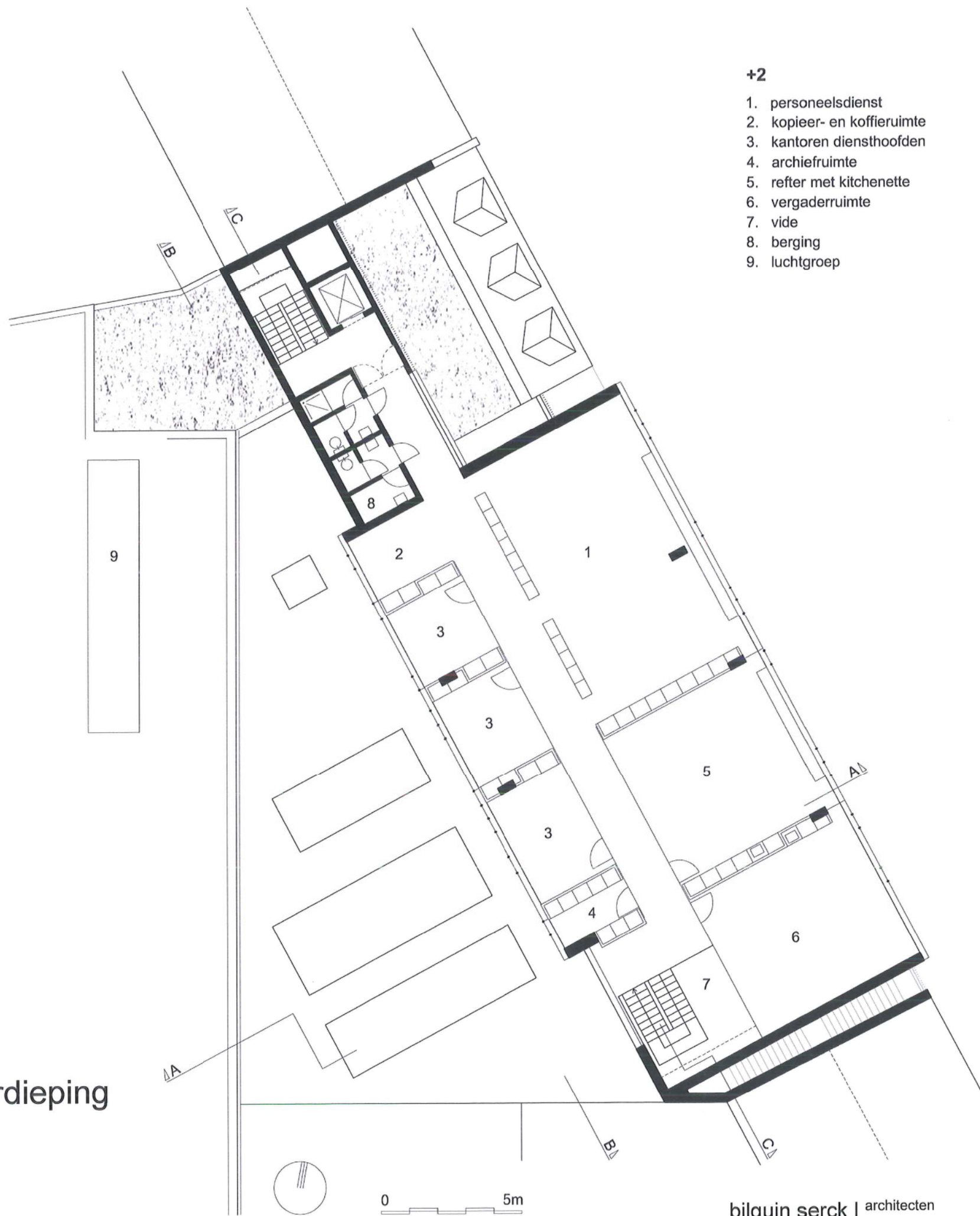


**+1**

1. financiële dienst
2. kopieer- en koffieruimte
3. vrije tijdsdiensten
4. kantoren diensthoofden
5. vergaderruimte
6. stookruimte
7. bestaande regieruimte
8. berging
9. bestaande conciërgewoning

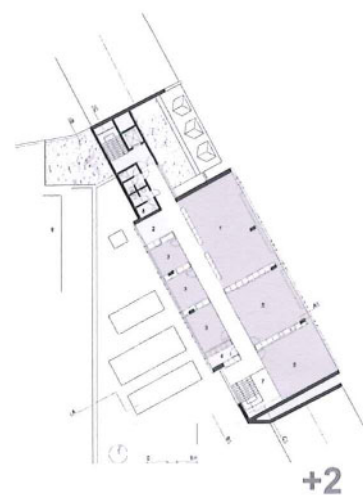
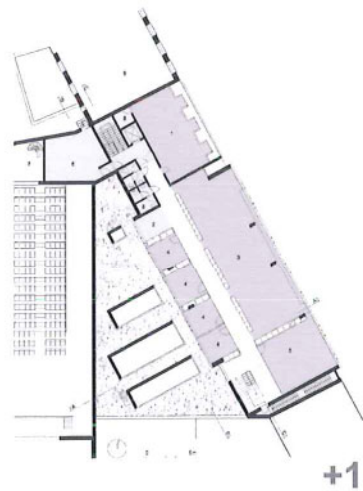
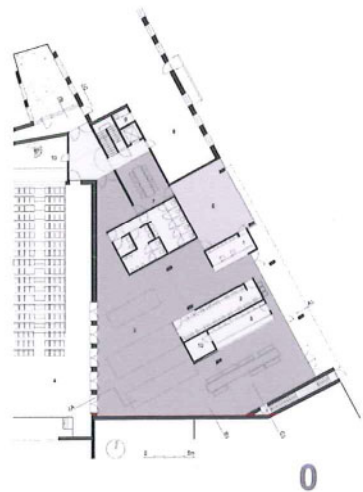
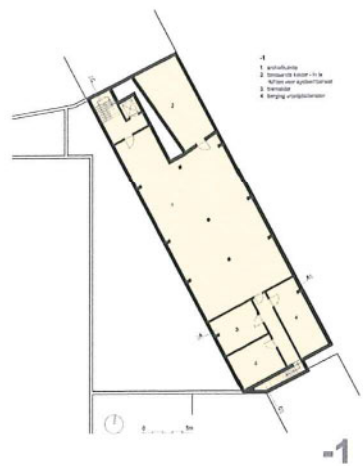


tweede verdieping



**+2**

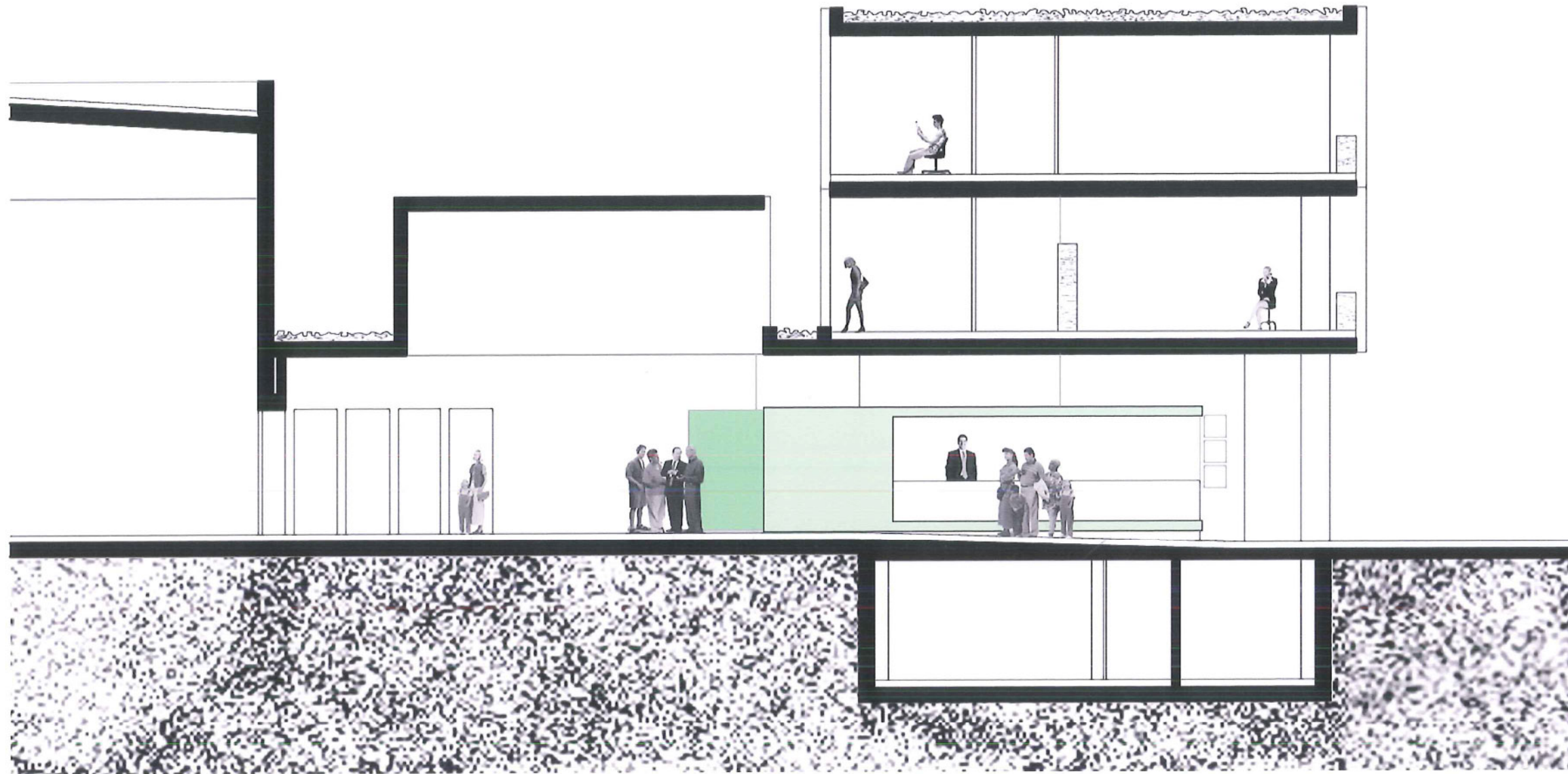
- 1. personeelsdienst
- 2. kopieer- en koffieruimte
- 3. kantoren diensthoofden
- 4. archief ruimte
- 5. refter met kitchenette
- 6. vergaderruimte
- 7. vide
- 8. berging
- 9. luchtgroep



kelderverdieping

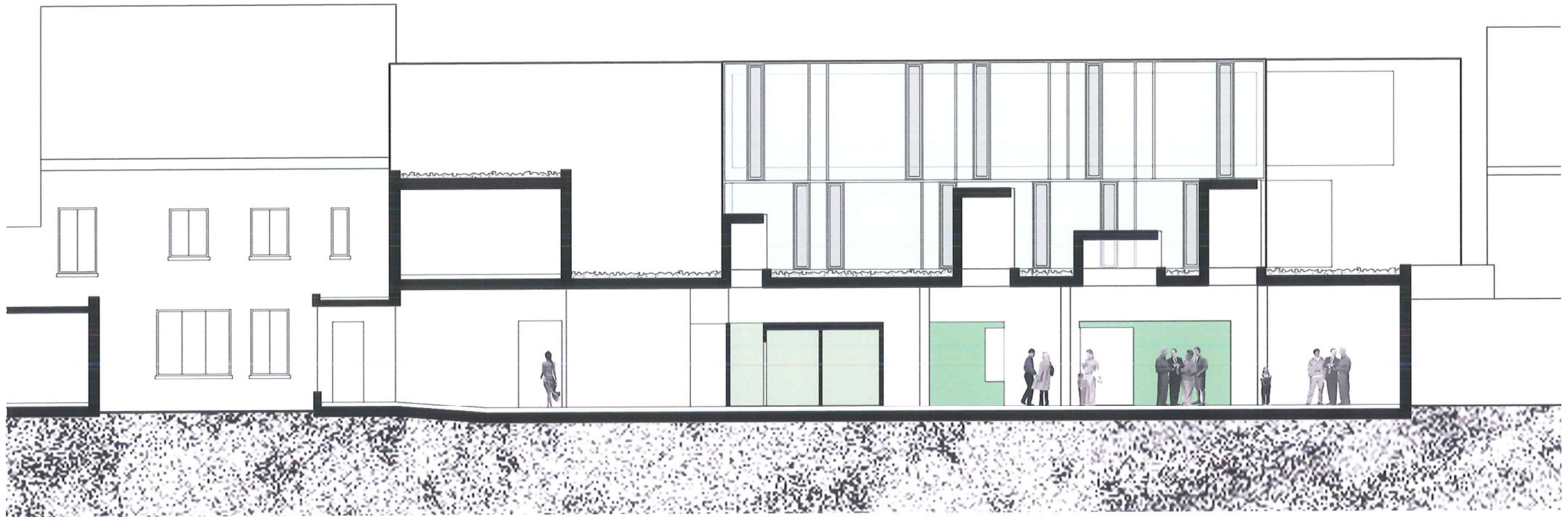


- 1
1. archief ruimte
  2. bestaande kelder - in te richten voor systeembeheer
  3. bierkelder
  4. berging vrijetijdsdiensten



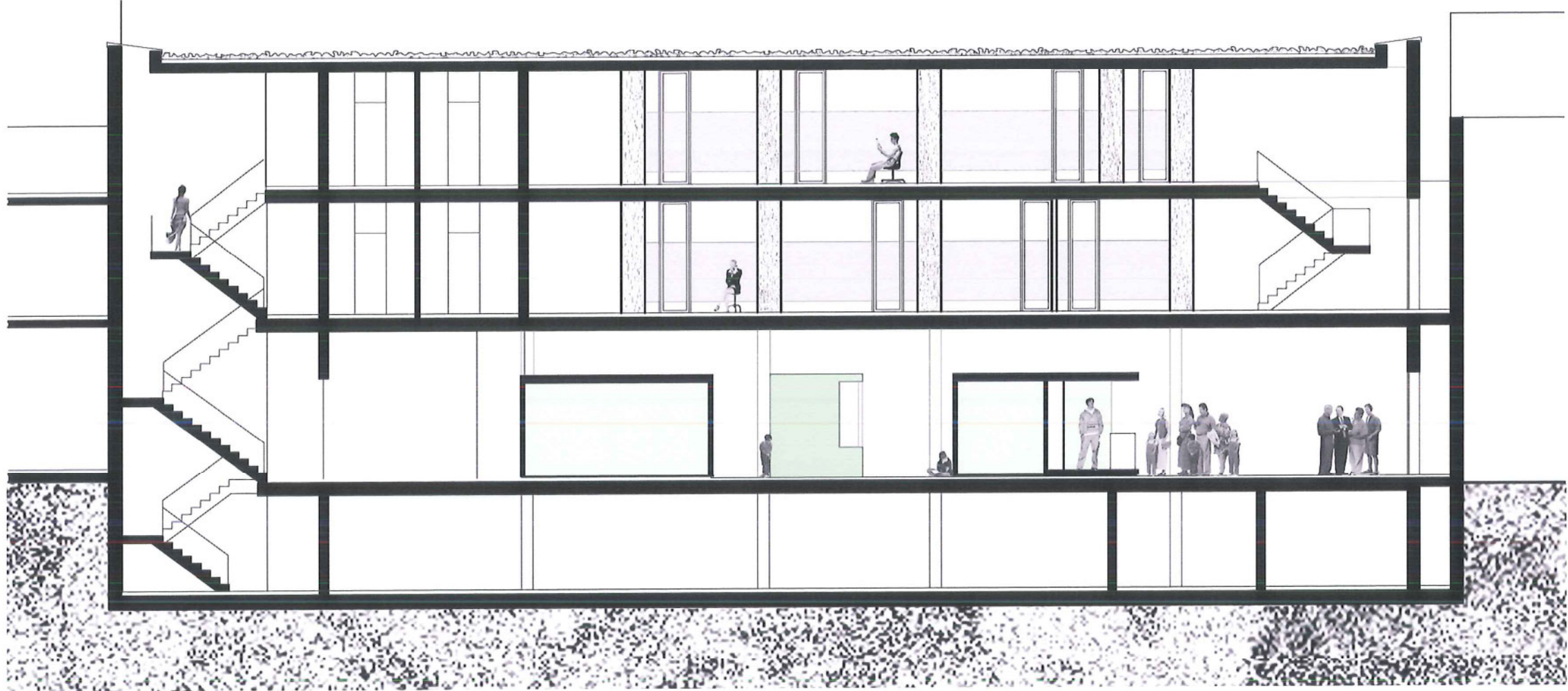
AA 0 5m

doorsnede



BB 0 5m

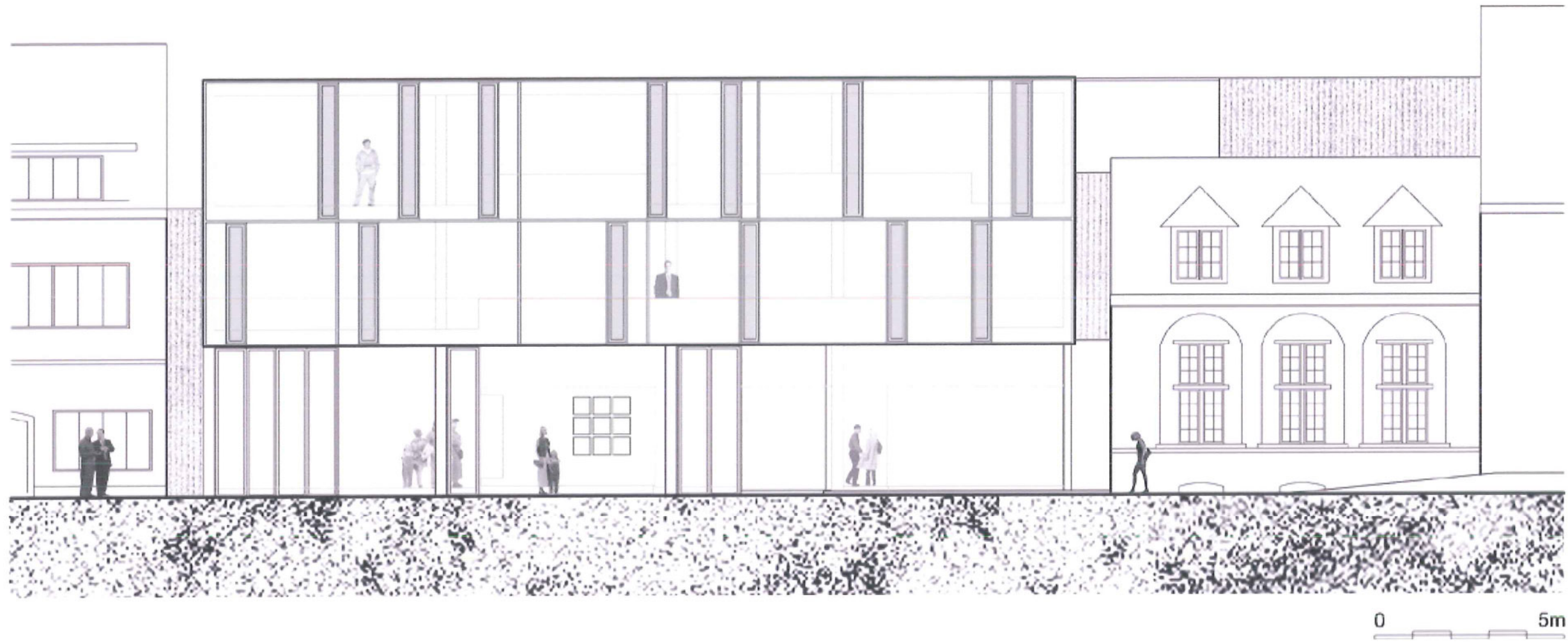
doorsnede



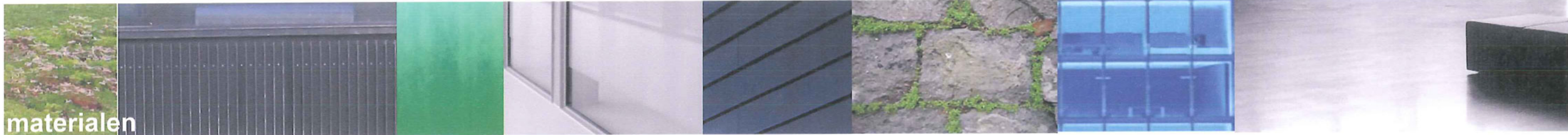
CC 0 5m

doorsnede

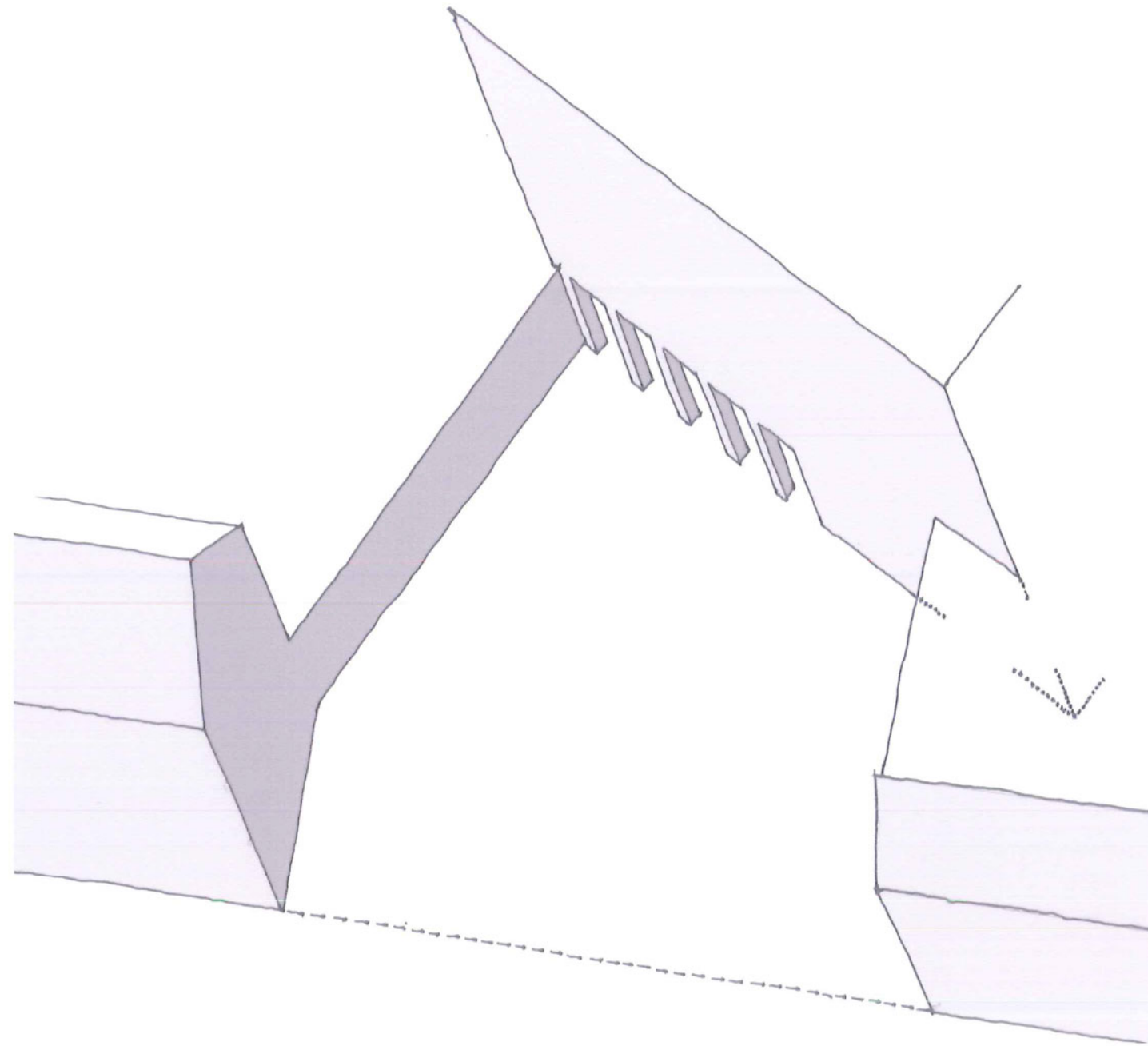




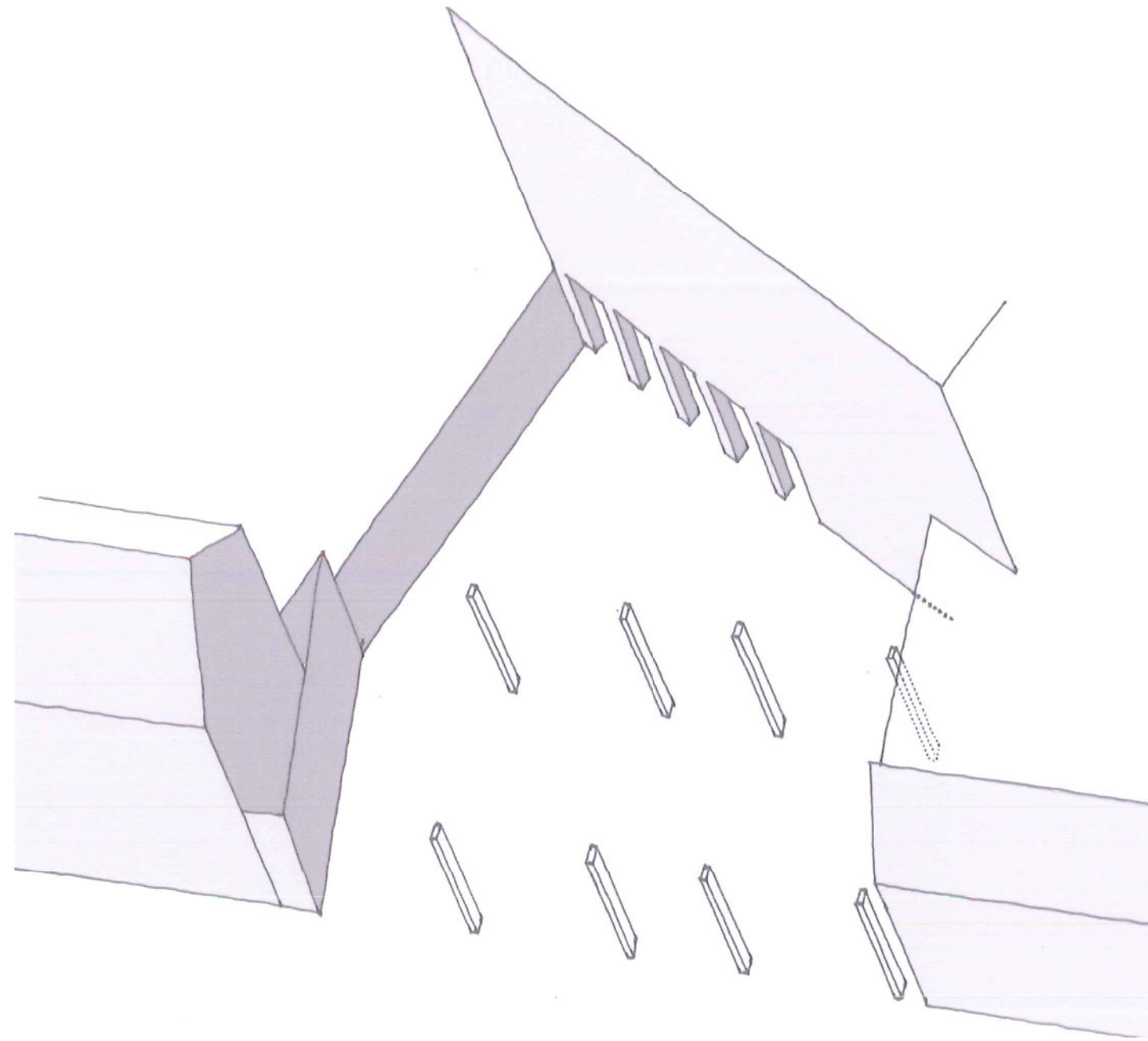
gevel



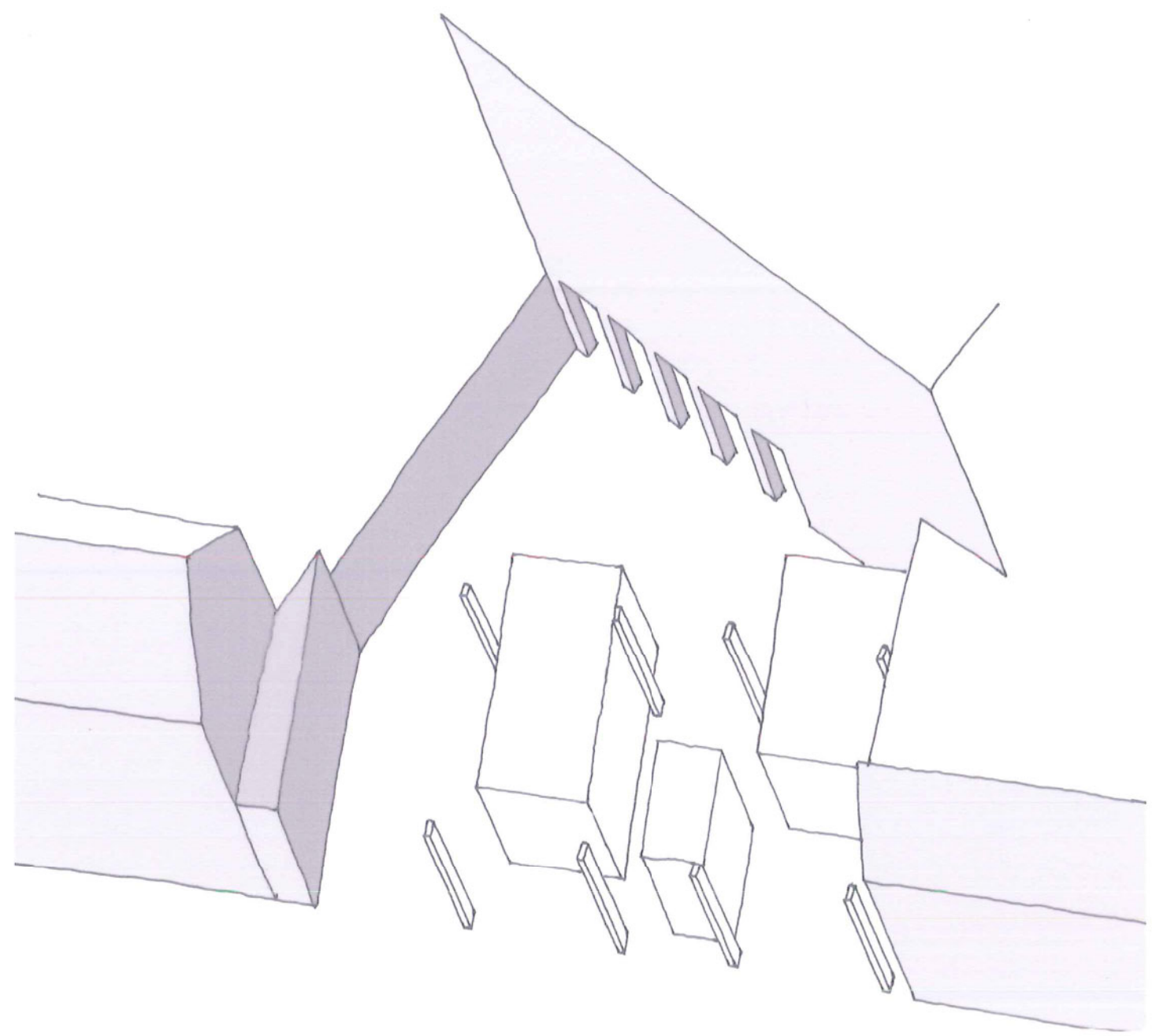
materialen



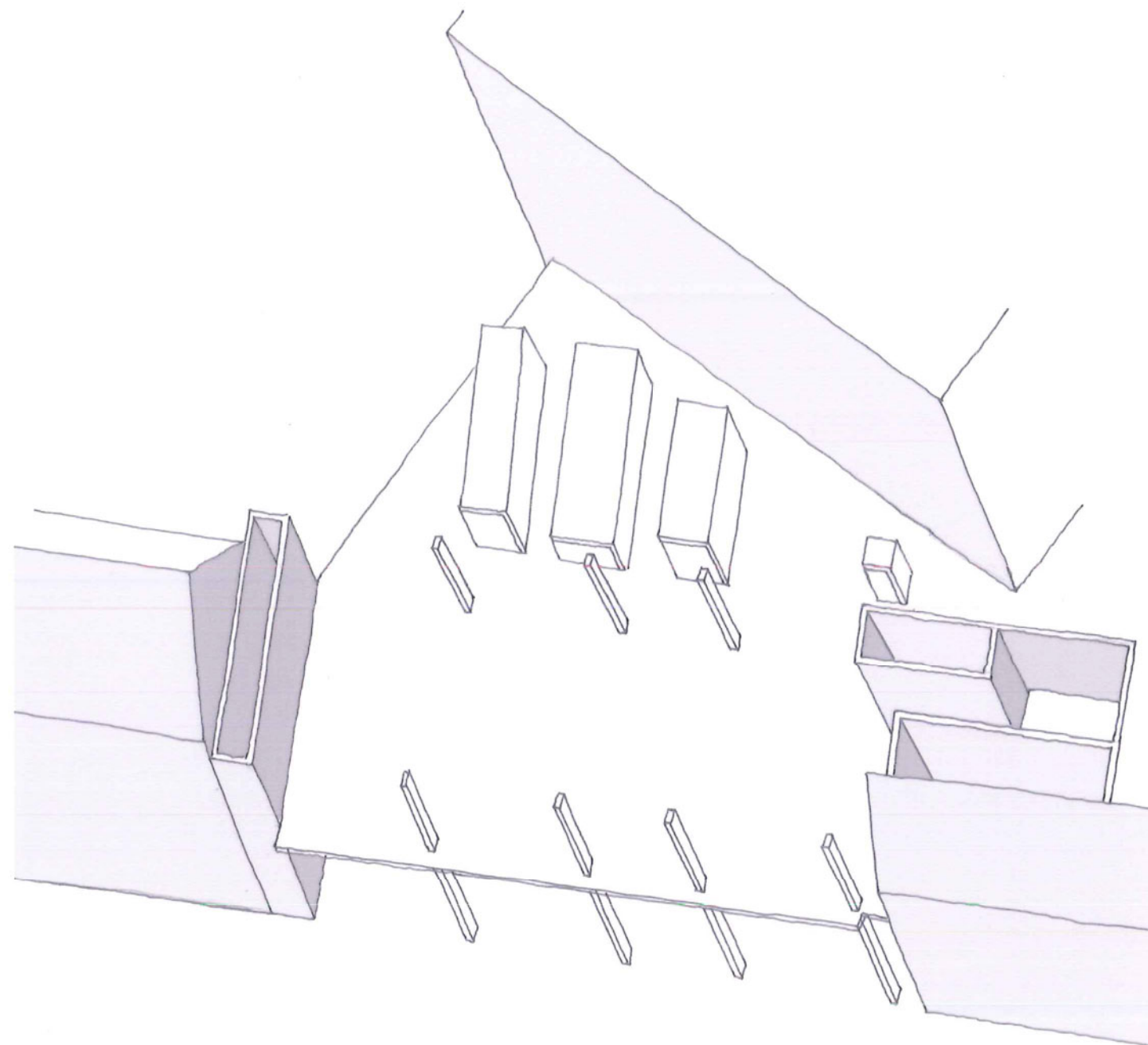
structurele opbouw



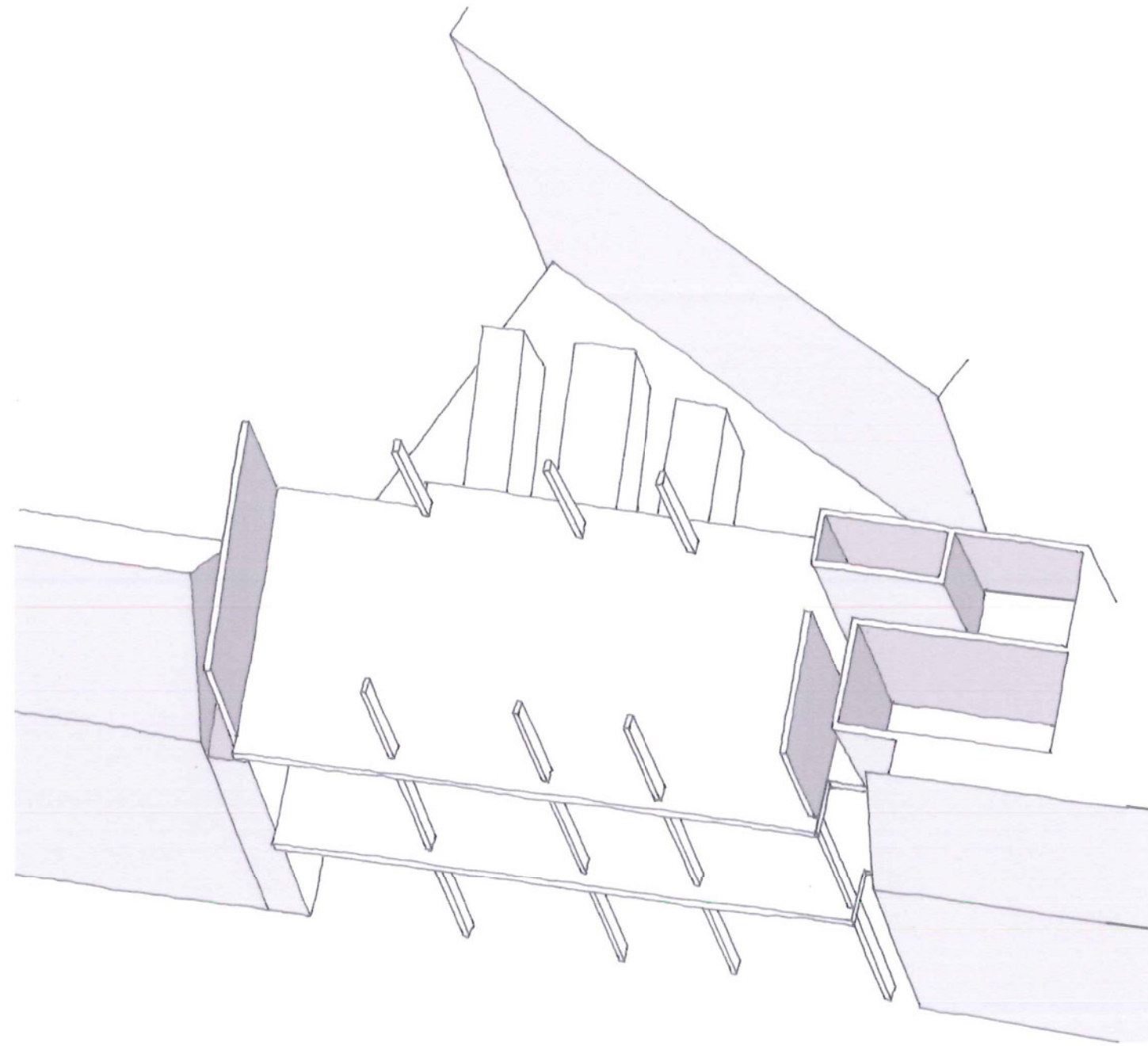
structurele opbouw



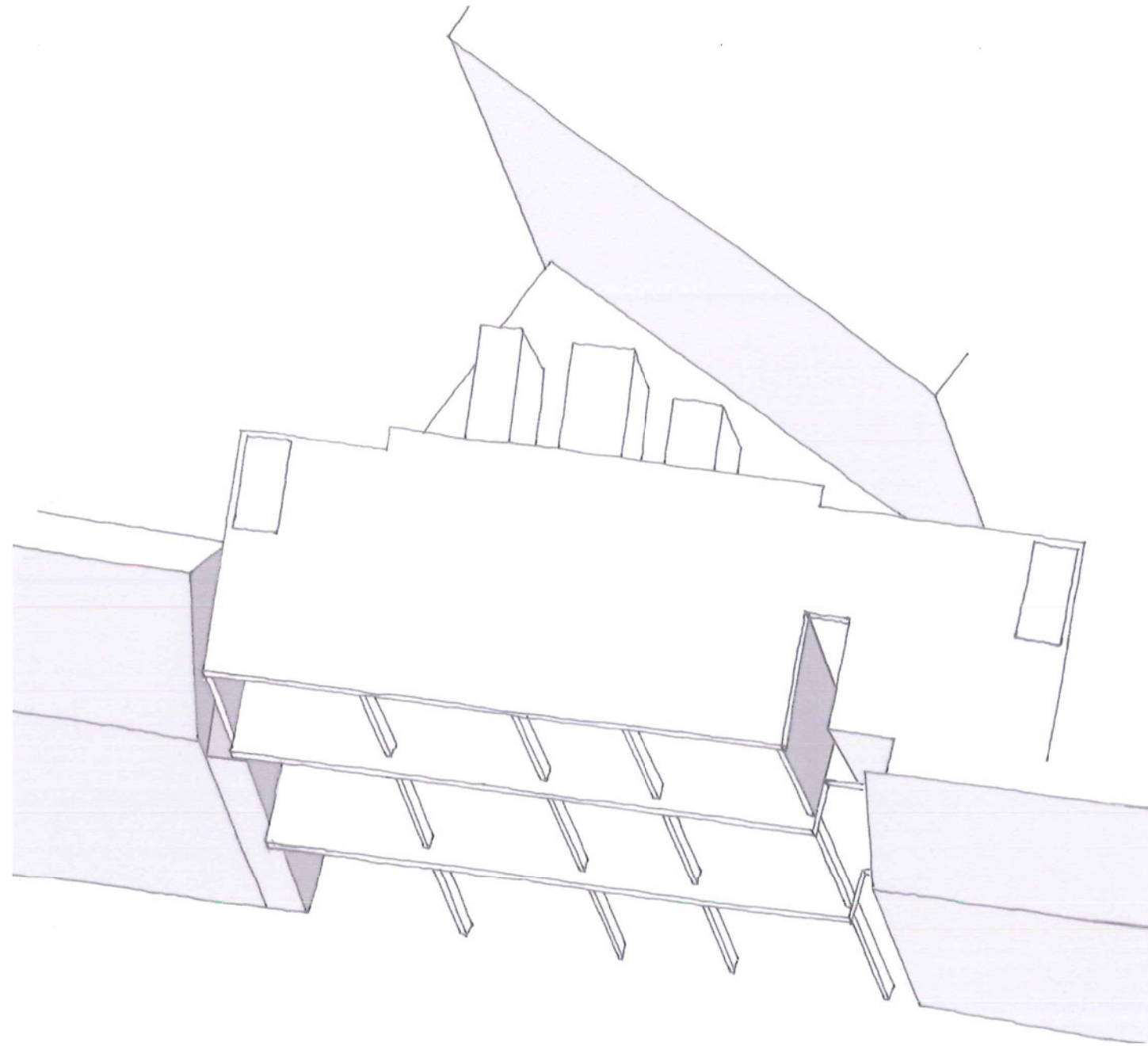
structurele opbouw



structurele opbouw



structurele opbouw

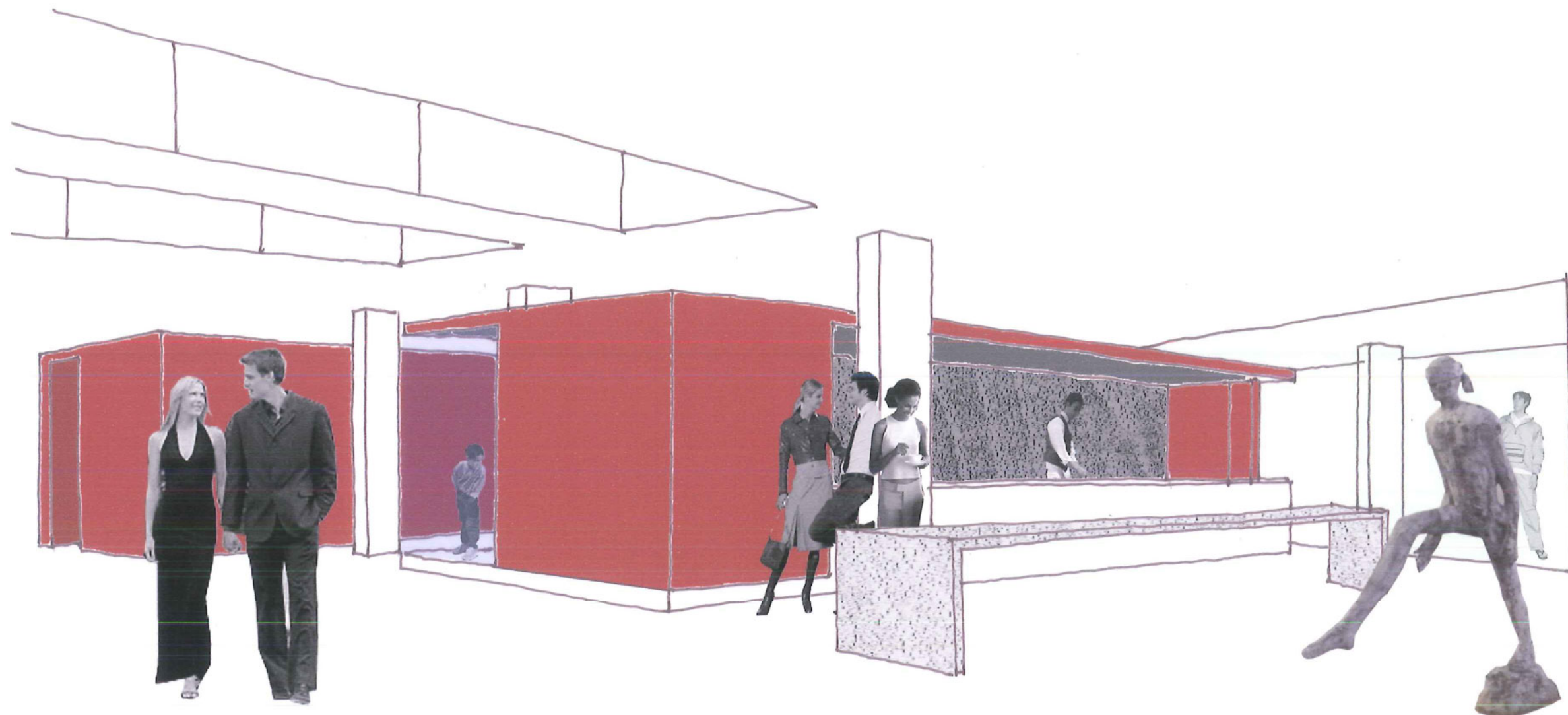


structurele opbouw

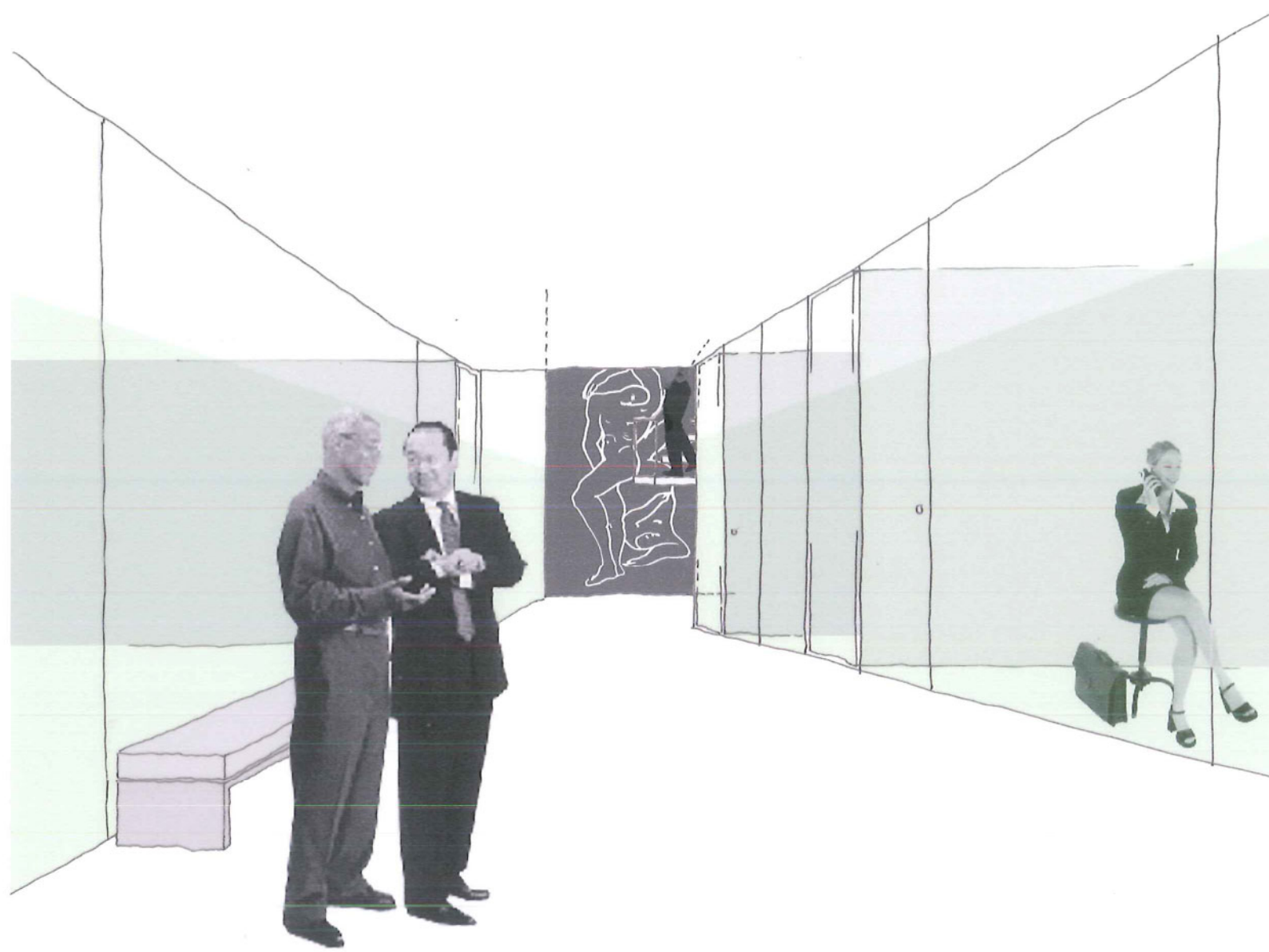




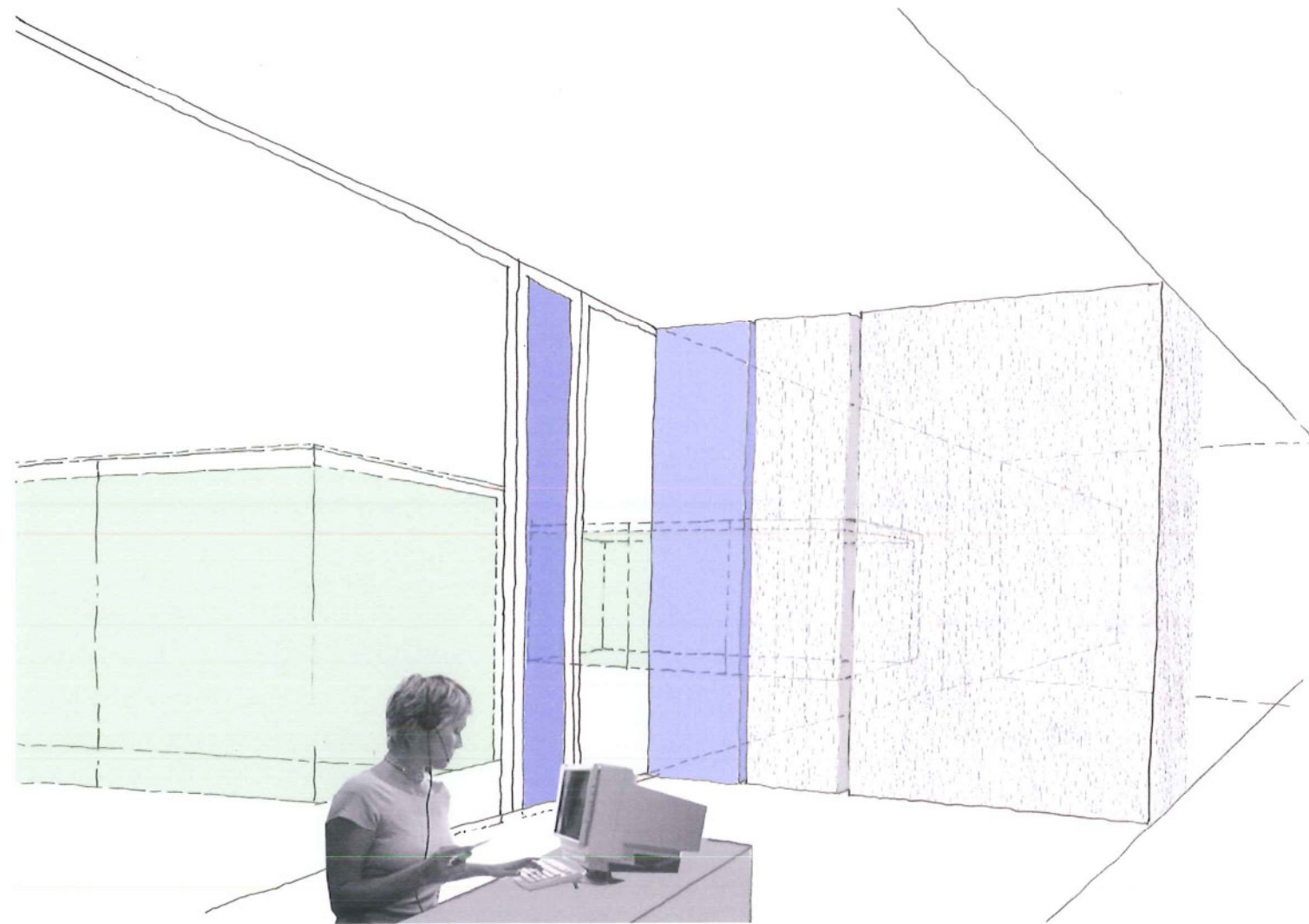
sfeerschetsen



sfeerschetsen



sfeerschetsen



sfeerschetsen

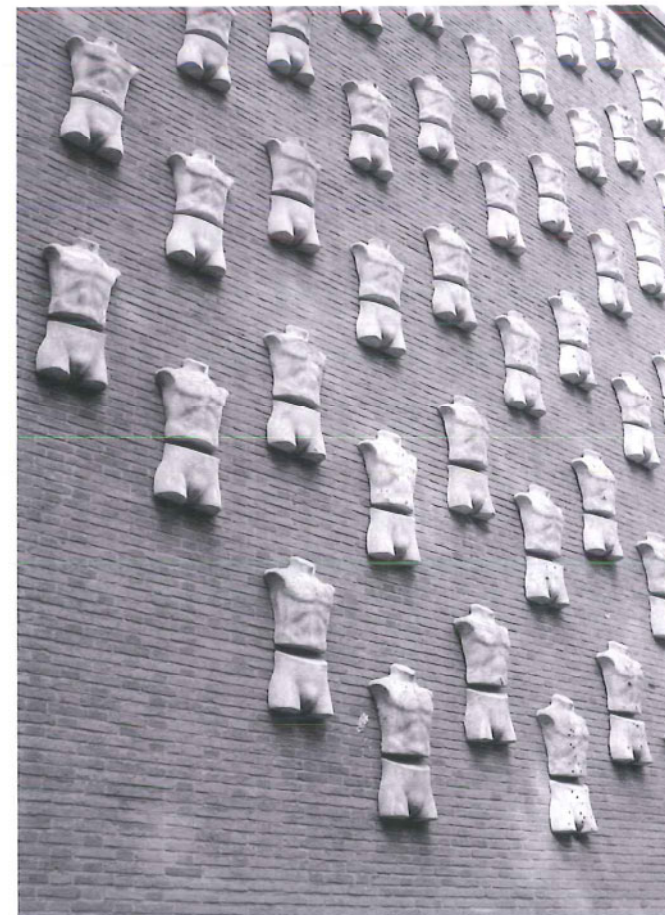
## Kunst

Schoten profileert zich als cultureel ankerpunt voor de regio. Het cultuurcentrum volgt het actuele kunstgebeuren op de voet. Naast ontwikkelingen in het theater- en muzieklandschap, beoogt de gemeentelijke cultuurbeleidsnota ook dat het zich richt op beeldende kunsten.

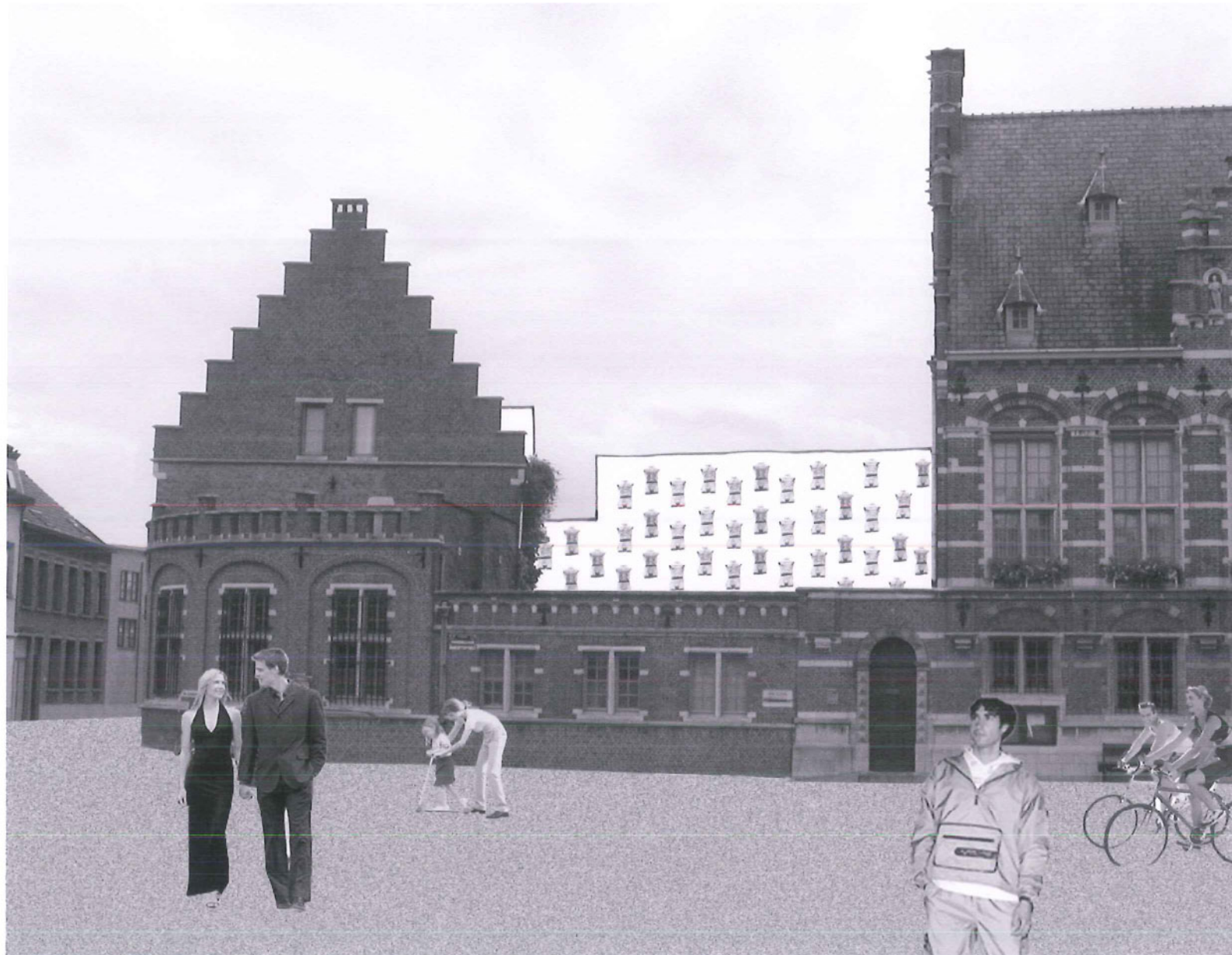
Het bestaande gevelkunstwerk wordt gereïntegreerd. Het wordt, als een naamkaartje, aan de straatzijde op de bar-box geplaatst.

De integratie van kunst kan echter verder gaan. Kunst hoeft niet elitair te zijn maar kan deel uitmaken van het dagelijkse leefmilieu (in kantoren, foyer,...)

De noordgevel van het cultuurcentrum met het volume van de zaal en stookplaats, is prominent aanwezig op de markt. Nochtans wordt dit vlak tot op heden als een blinde vlek beschouwd. Door het werkelijk als een gevel naar het plein te benaderen, kan het cultuurcentrum zijn aanwezigheid ook naar de markt uitdrukken. De gevel kan de expressie van een billboard krijgen. Hiervoor kan een beeldend kunstenaar aangesteld worden.



Gevel SMAK, Gent  
kunstenaar onbekend



kunst