

# Stad Dendermonde

Stedelijke Openbare Bibliotheek, Stadsarchief en Historisch Documentatiecentrum

**Datum: 25 April 2003**



#### Straatbeeld Kerkstraat en architecturale benadering

Vervolmaken aanwezig stedelijk weefsel door gebruik te maken van aanwezige architecturale kwaliteit

Aaneengesloten straatwand Kerkstraat. Stadsgevel met duidelijk herkenbare hoofdtoegang. Leesalen als etalage aan de Kerkstraat.

De binnenhoven en de insnoeringen in de bibliotheek zorgen voor een geleidelijke overgang van buiten naar binnen, hetgeen bijdraagt tot de laagdrempeligheid van het complex.

Bestaande kapel opgewaardeerd. Beschermd inkomgebied voorzien met een aan het zicht onttrokken fietsenstelling.

Duurzaamheid door materiaal, flexibiliteit en daglichttoetreding.

Alle ruimten visueel toegankelijk maar tegelijkertijd separaat afsluitbaar en in contact met buiten en gefilterd daglicht.

Inkomhal met centrale controle, informatie, promotie en dooruitlenen. Zicht op garderobe, toegang tot polyvalente zaal en personeelsfuncties.

Gemeenschappelijk parkeren voor alle functies aan landschapszijde, gebouwen worden vanuit parkachtige omgeving benaderd.

Toelevering archief en restaurant aan binnenhof Saszijde.

Vanwege bouwkosten, overstromingsgevaar en grondwaterstand zijn alle functies bovengronds.

Bibliotheek, archief en restaurant alle gelijkvloers met optimale toegankelijkheid.

#### Opvatting inwaarts georiënteerde gebouwen

Door de verkeersstructuur met binnentuinen, hoven, straatjes en pleintjes en de diepe insnoeringen in de bibliotheek ontstaat een sfeer van transparantie en openheid.

De gebouwen zijn door deze structuur veilig toegankelijk, buiten en binnen gaan geleidelijk in elkaar over.

Aan de binnenhoven liggen gebouwen die tijdloos en sober, licht en open zijn, gemaakt van vriendelijke warme materialen op de schaal van de omgeving.

Verbindingen met stad, de aanwezige scholen, OCMW en aangrenzend landschap. Het complex als thuishaven voor iedereen.

#### Aanleg van de omgeving en aansluiting met de wegenis

Opwaardering bestaande landschappelijke kwaliteit. Doorzetten van landschap waardoor de natuur en de groene ruimte in het gebouw merkbaar wordt.

Door menging van functies aan de Sas: toelevering, parkeren, fiets- en wandelverkeer zal in parkachtige omgeving een veilig langzaamverkeersgebied ontstaan.

Bestaande bomen, tuinen en gazons worden uitgebreid. Om de routes parkkarakter te geven worden bodemverhardingen vervangen door waterdoorlatende fijne grindsoorten.

De ruime parking is gesitueerd in het aanwezige parasoldennenbos op het OCMW terrein. De parking bedient alle aanliggende functies, die bereikt worden door de groene ruimte rond de Sas.







# B

Stedebouwkundige structuur  
B 1.1

Situatie 1:3000

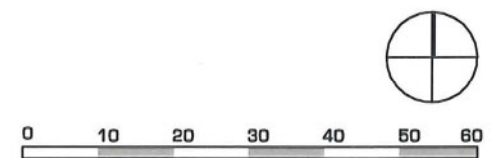


0 20 40 60 80 100 180

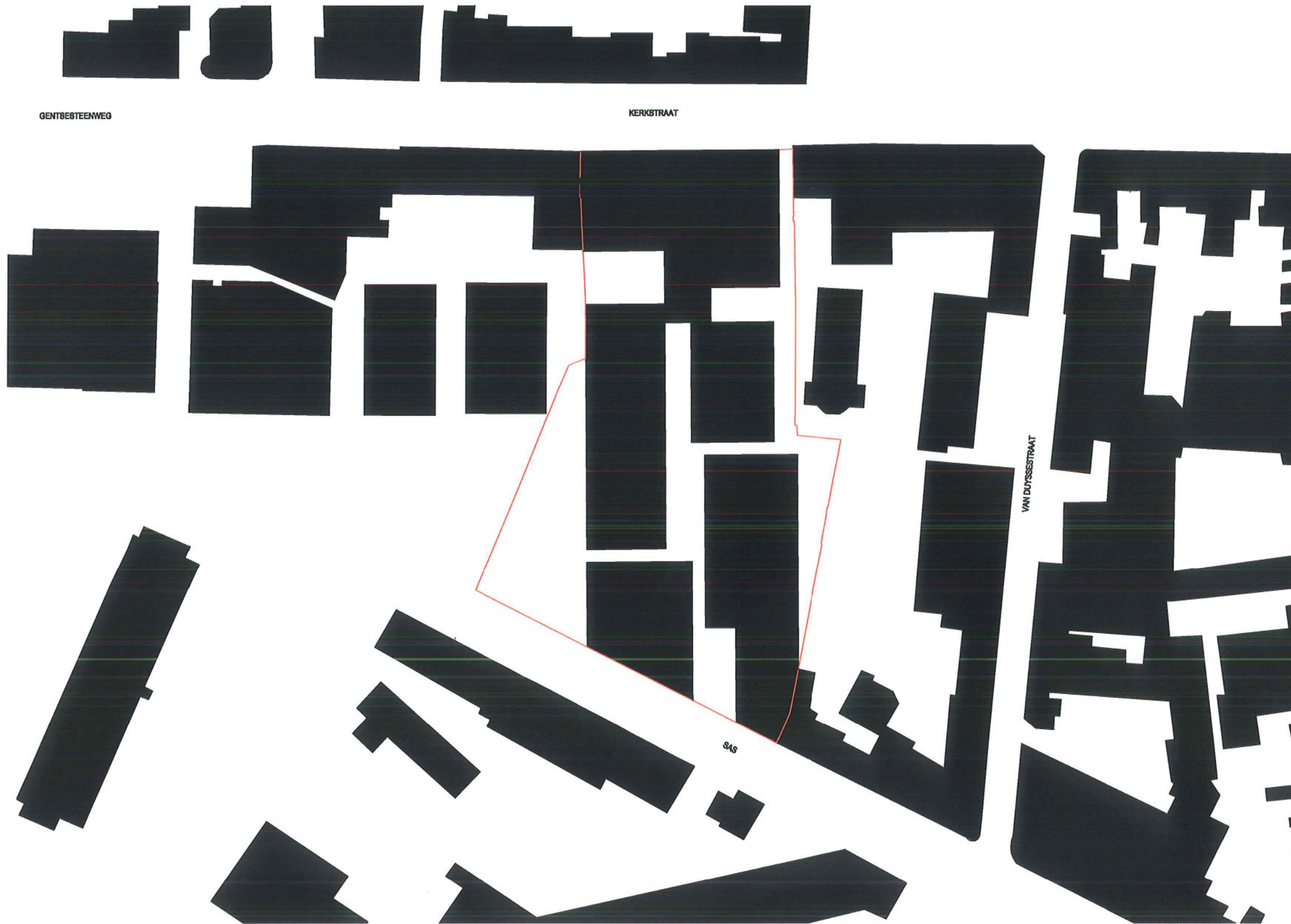


# B

Situatie 1:1000

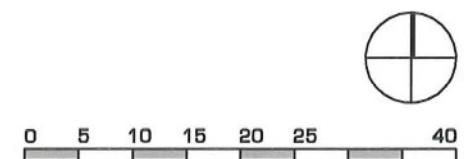
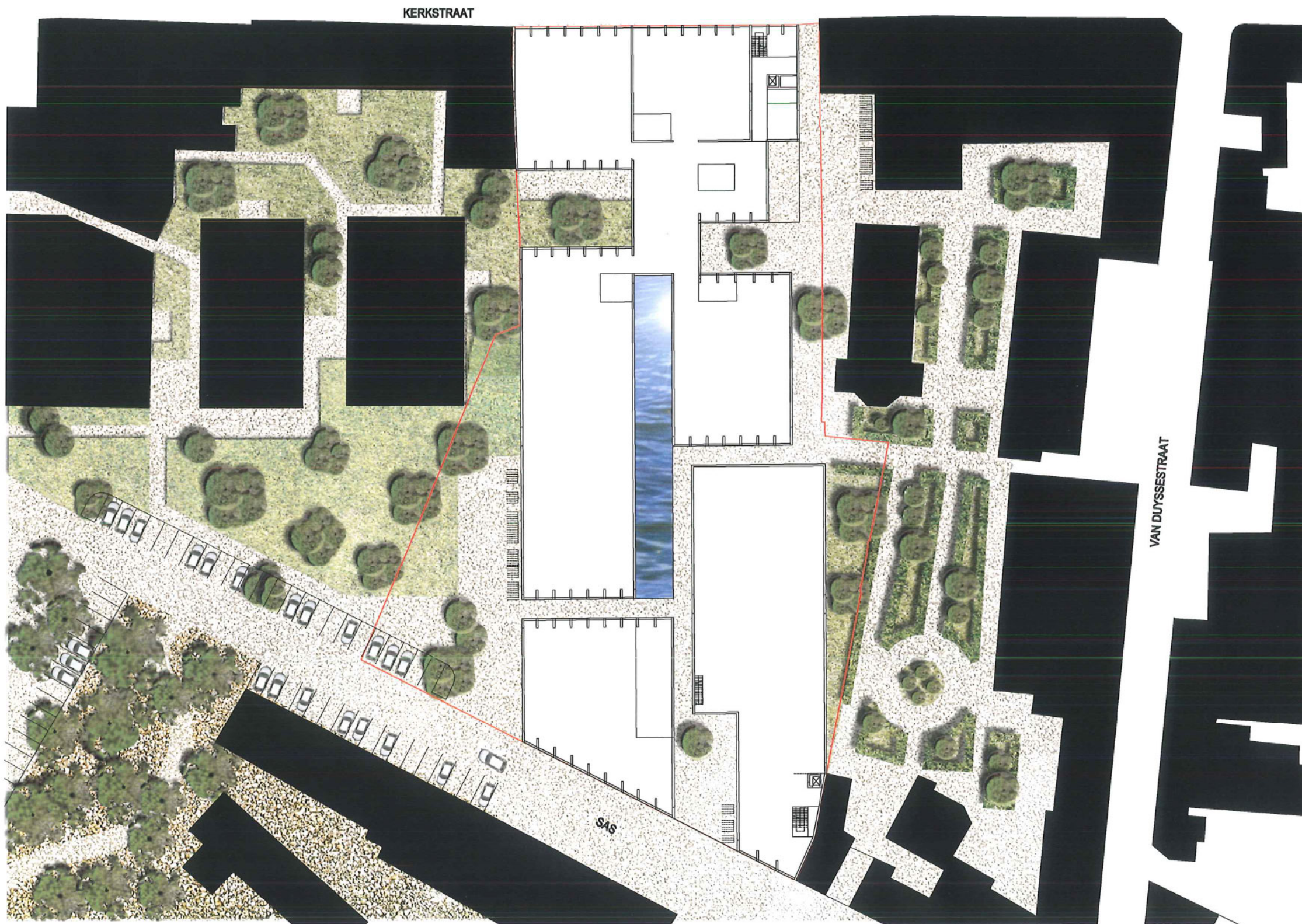


Situatie  
B 1.2



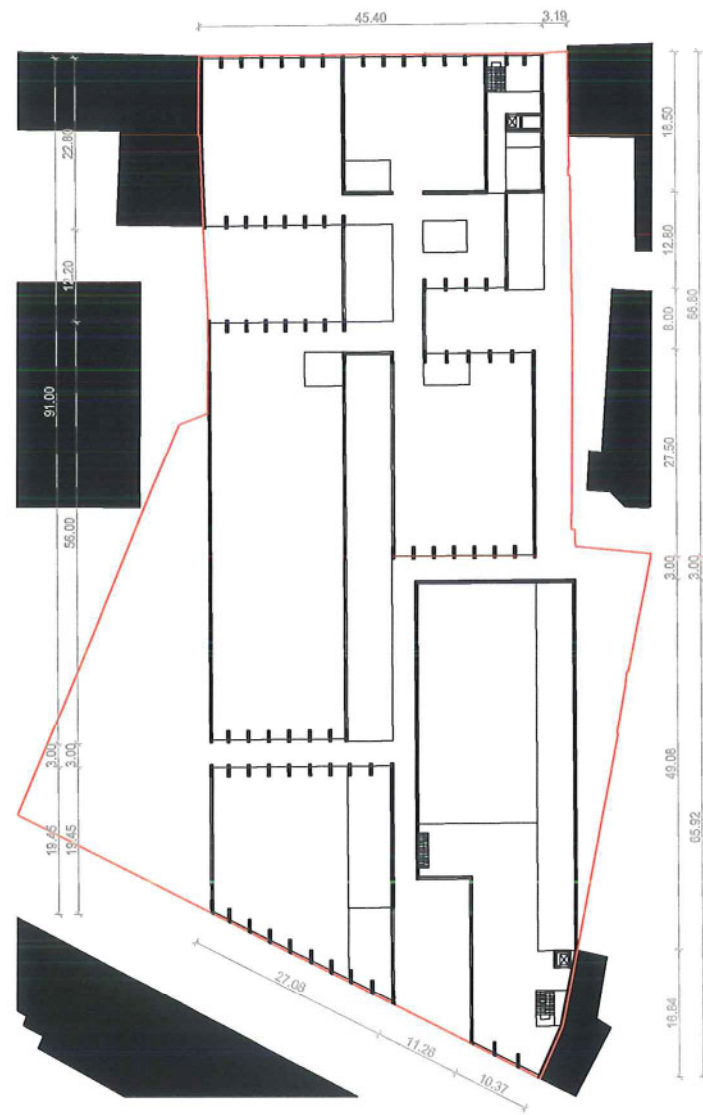


Groenconcept perceel  
B 4.1

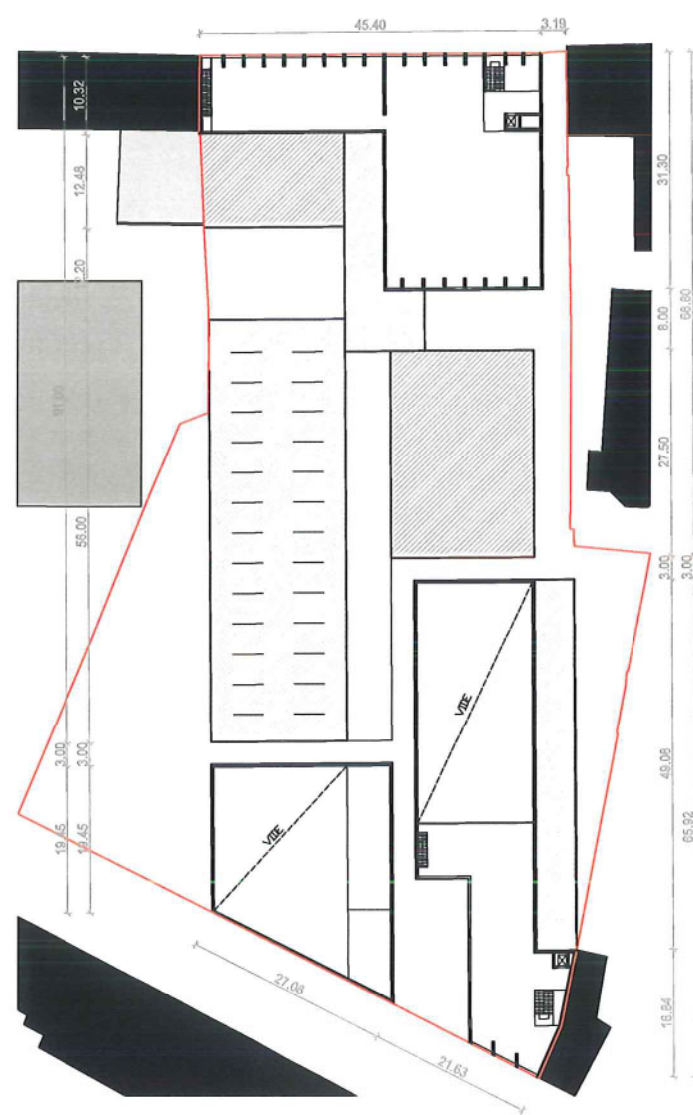




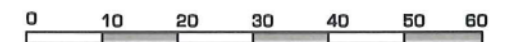
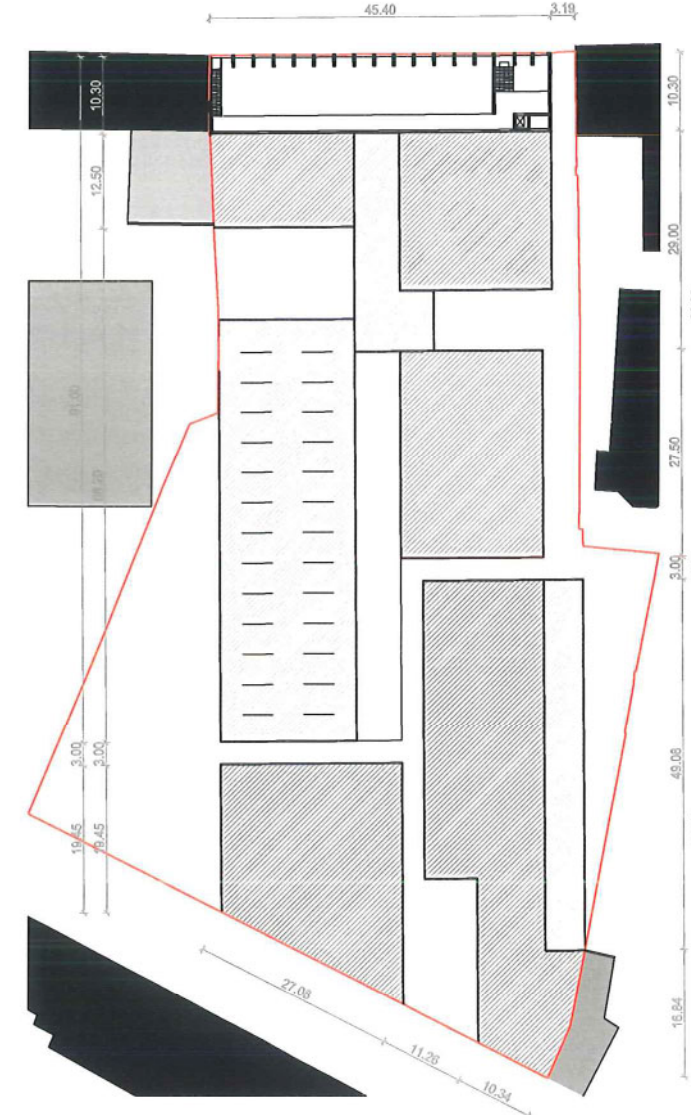
Plattegrond BG 1:1000



Plattegrond BG+1 1:1000



Plattegrond BG+2 1:1000



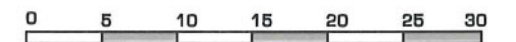


Doorsnedes  
C 1.2



Doorsnede SC1 1:600

Doorsnede SC2 1:600





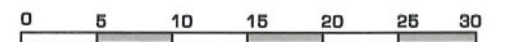
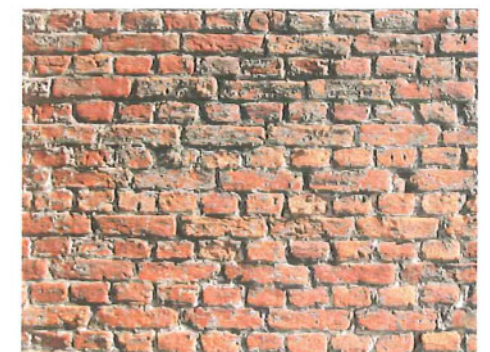


Aanzichten  
D 2.2



Aanzicht noord 1:500

Aanzicht zuid 1:500





Interieuropvatting  
E 1



**Interieuropvatting**

Kolomloze, flexibel in te delen zalen, uitwaaiierend gegroepeerd rond centrale hal en leescafé.

Collectie in niet direct daglicht. Zit- en leesruimten aan de gevels en aan de binnenhoven gelegen.

Gefilterde daglichttoetreding door diepe raamnissen en daklichtstroken.

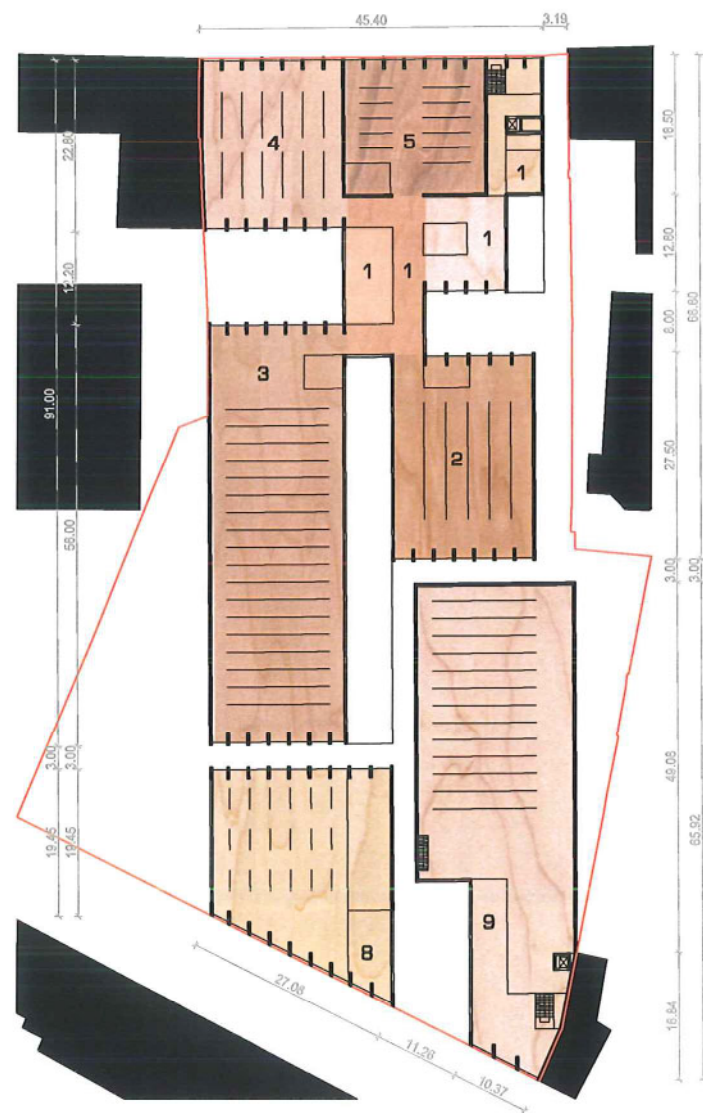
Afwisselend uitzicht op straat, binnentuinen en -plaatsen zorgt voor specifieke ruimtekwaliteit.



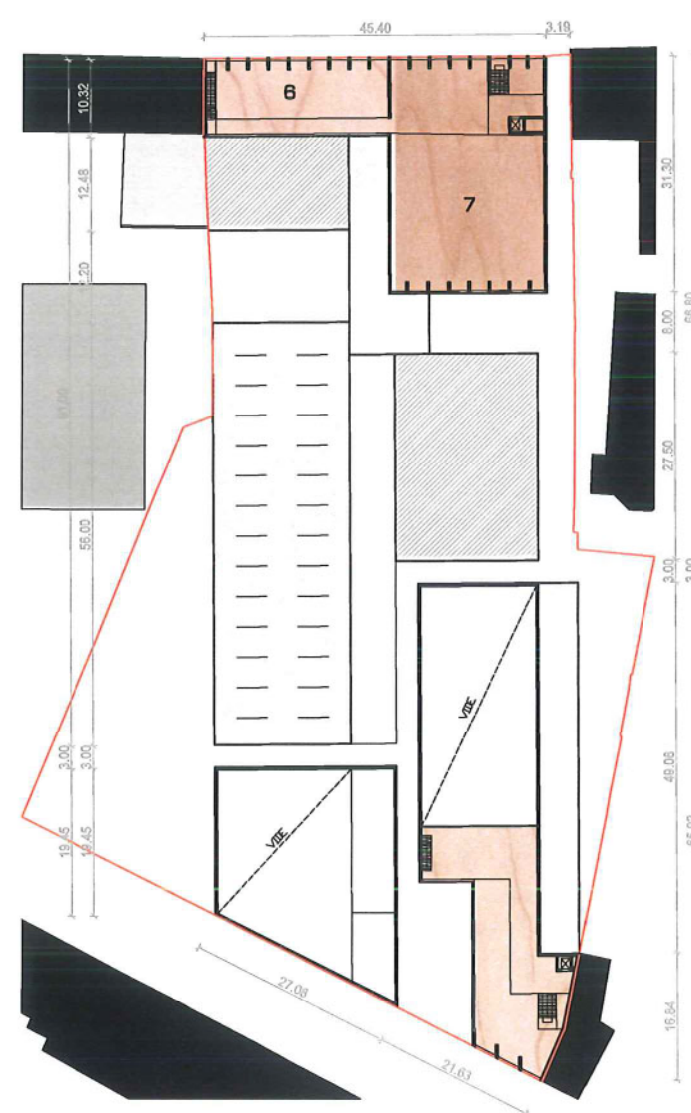


Plattegronden  
 E 2

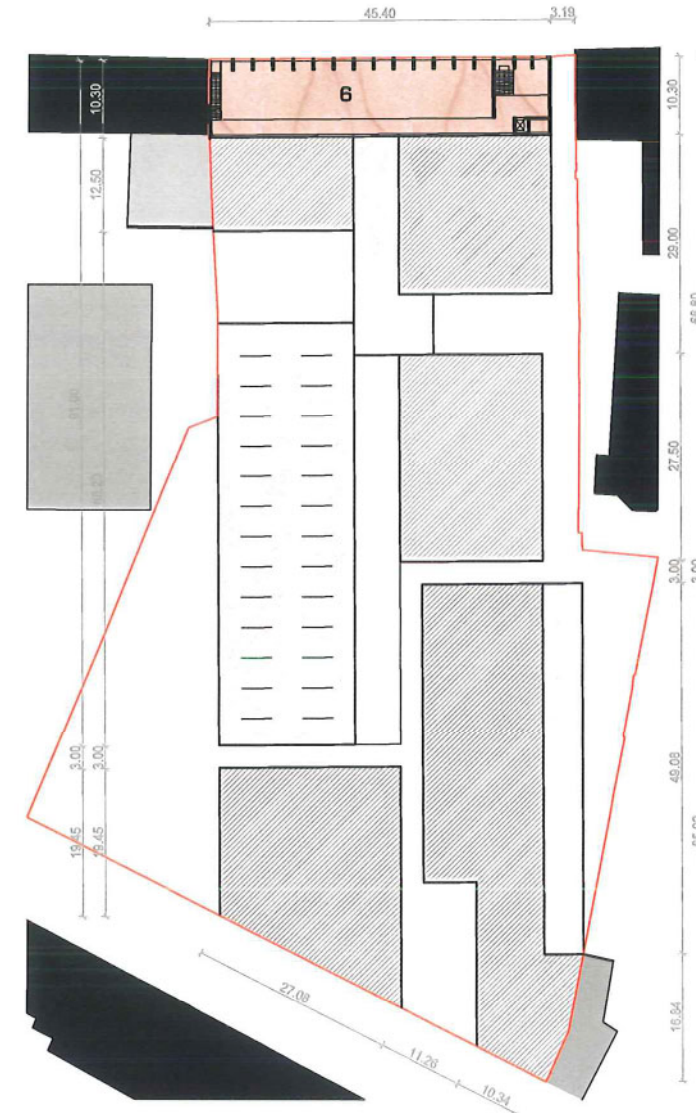
Plattegrond BG 1:1000



Plattegrond BG+1 1:1000



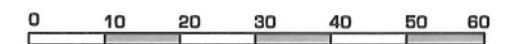
Plattegrond BG+2 1:1000



Netto Oppervlakten volgens Gedetailleerd  
 Bouwprogramma in (m<sup>2</sup>) :

BIBLIOTHEEK  
 (Incl. verkeers-, sanitair-& technische ruimten)

- 1 Centrale Balie & Inkomhal & Collectieve Ruimten.....274 m<sup>2</sup>
- 2 Jeugdafdeling.....505 m<sup>2</sup>
- 3 Volwassenenafdeling.....991 m<sup>2</sup>
- 4 Leeszaal.....421 m<sup>2</sup>
- 5 Afdeling Audio-Visuele Materialen...343 m<sup>2</sup>
- 6 Bovenverdiepingen.....596 m<sup>2</sup>
- 7 Polyvalente Zaal (was niet vermeld in Gedet. Bouwprogr.).....541 m<sup>2</sup>
- 8 SOCIAAL RESTAURANT.....600 m<sup>2</sup>
- 9 ARCHIEF.....1509 m<sup>2</sup>





#### **Materiaaloverzicht**

Alle materialen zorgen voor een onderhoudsarme lange gebruikstijd.

Gevels in grijze metselsteen zoals die in de omgeving veel aanwezig is, kozijnen en dorpels in duurzaam wit materiaal. Het later te bouwen archief in afwijkende steenkleur.

Daken met mosbegroneide steenplaten.

Houten vloerafwerking in lattenpatroon in de zalen.

Blaue steen voor trappen, in sanitaire ruimten en inkomruimten.

Wanden en plafonds in (akoestisch geperforeerd) pleisterwerk.





Netto Oppervlakten volgens Gedetailleerd Bouwprogramma in (m2)

**BIBLIOTHEEK**

(Incl. verkeers-, sanitair- & technische ruimten)

|  |             |
|--|-------------|
| Centrale Balie & Inkomhal & Collectieve Ruimten          | 274         |
| Jeugdafdeling  | 505         |
| Volwassenenafdeling                                      | 991         |
| Leeszaal   | 421         |
| Afdeling Audio-Visuele Materialen                        | 343         |
| Bovenverdiepingen  | 596         |
| Polyvalente Zaal (was niet vermeld in Gedet. Bouwprogr.) | 541         |
| <br>   |             |
| <b>SOCIAAL RESTAURANT</b>                                | <b>600</b>  |
| <br>   |             |
| <b>ARCHIEF</b>   | <b>1509</b> |