

aanzicht west 1: 500



aanzicht zuid 1: 500



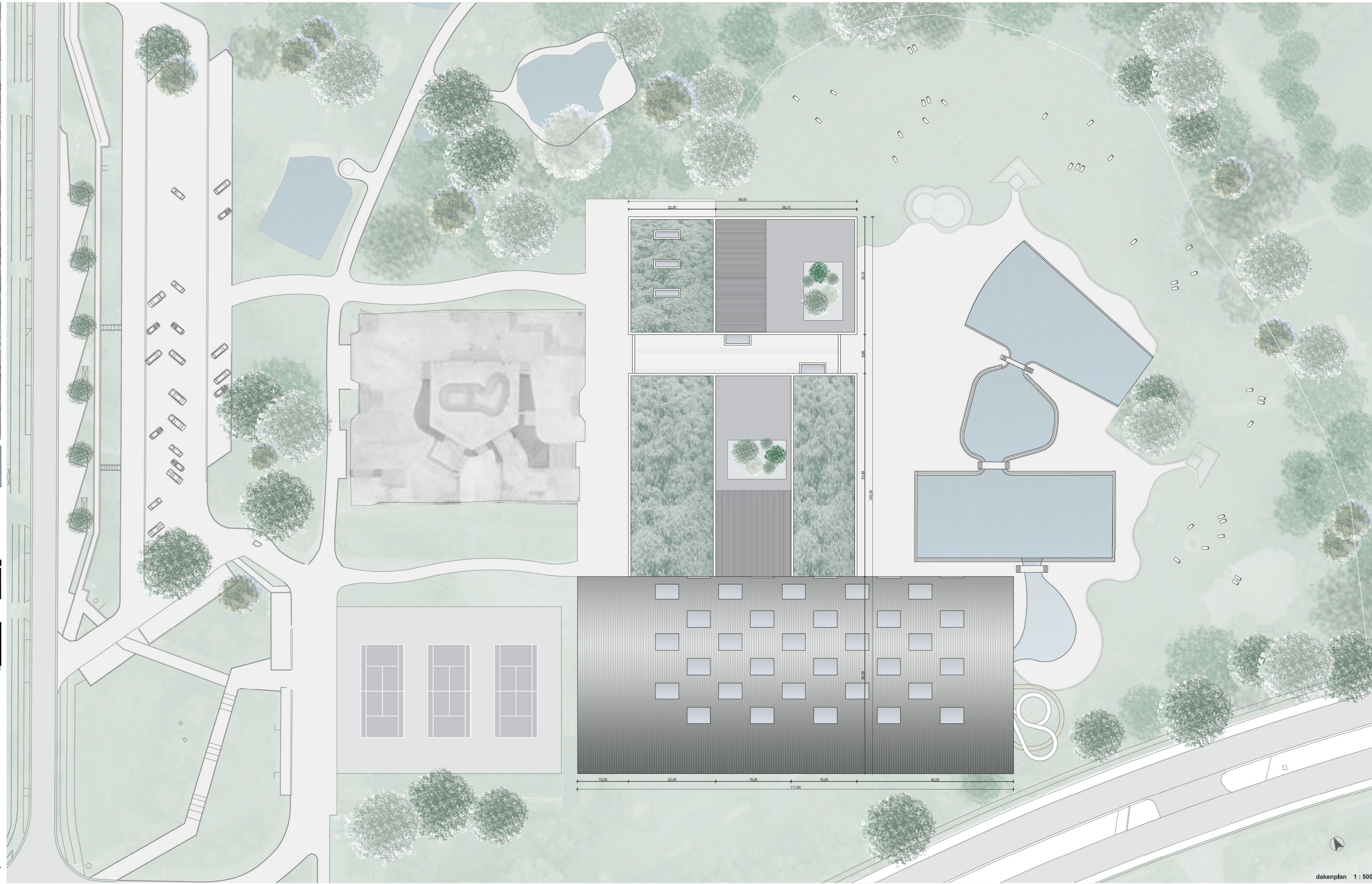
hasselt 1: 50 000

- probleemlocatie
- scholen
- parkeren
- ruimte
- provinciebus
- station

Het gebied van de nieuwe sportsite bevindt zich in het noordelijk gedeelte van de stad Hasselt en ligt op wandelafstand van het centrum. Twee belangrijke invalswegen omsluiten de site: de Elde Linestraat en de Koning Boudewijnlaan. Het concept van het nieuwe te bouwen sportcomplex vindt een oplossing in een gebouw dat de bestaande functies in tact laat, ze met elkaar verbindt en versterkt. Het gebouw lokaliseert zich tussen de bestaande cultureelcentra, het stadspark, de antonoomse openbare ruimte, het bestaande overdekte zwembad en de Koning Boudewijnlaan.
Men benoemt het gebouw via de Elde Linestraat en diens aangrenzende bestaande parkeerplaatsen. Vandaaruit vertrekt men noorden via het stadspark, een toegangsweg en leidt naar een voorplein aan de hoofdingang. Via een overdekte gaanderij bereikt men de hoofdingang.
Het gebouw zelf wordt onderverdeeld in twee delen die verschillen in vorm, volumetrie, karakteristieken en uitstraling. De functionele opdeling, vanuit deze onderverdeling zijn oorsprong vindt, ligt voornamelijk in de ligging en de oriëntatie.

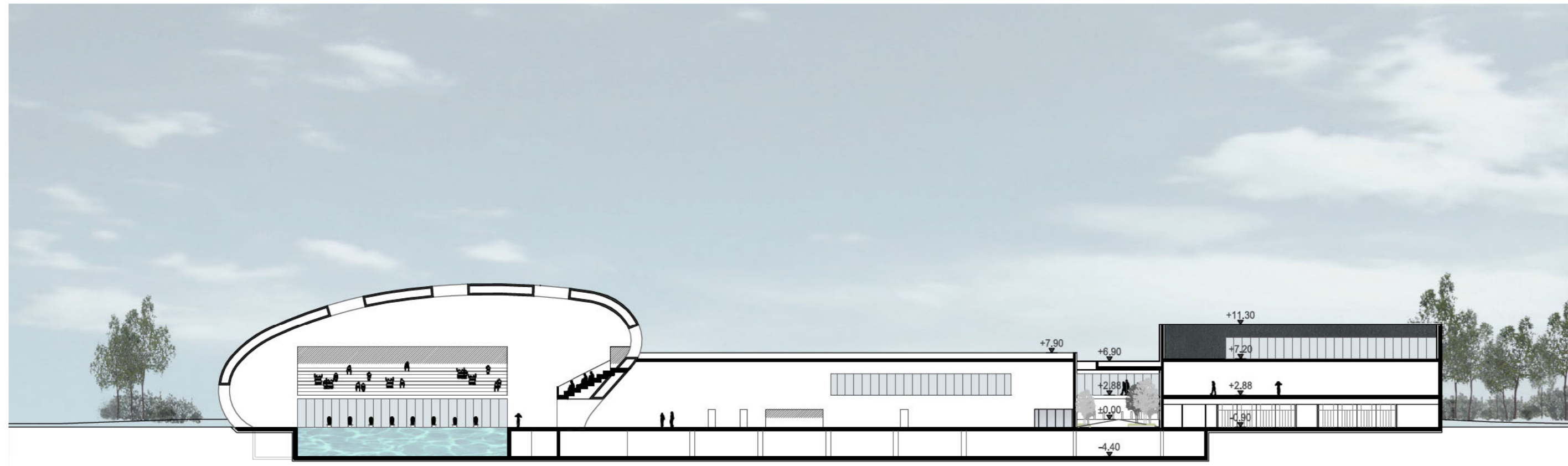


inplantingsplan 1: 5000



dakenplan 1: 500





snede A-A 1: 500



snede B-B 1: 500

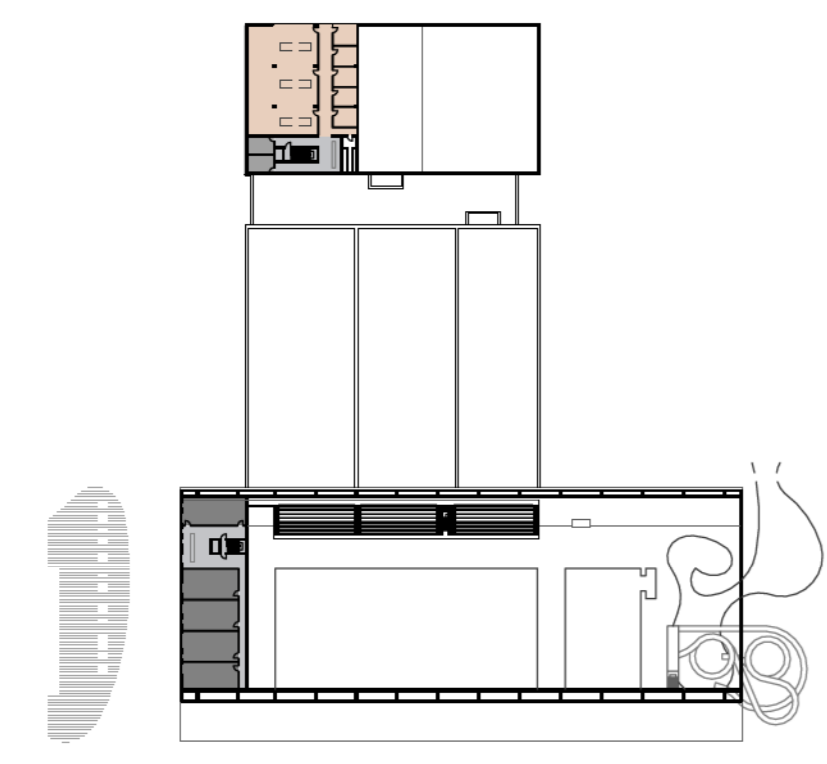
Ten noorden van de site tussen het bestaande skatepark en de bestaande buitenzwembaden bevindt zich een lager rechthoekig volume. Deze is opgebouwd uit drie bouwvolumes: een centrale inkomhal met twee hogere bouwvolumes. De centrale inkomhal vormt de centrale as doorheen het gebouw. Ze verbindt het voorgevel van de hoofdingang met het aangelegde buitenzwembaden. Bovendien worden alle functies verdeeld: ze geeft toegang tot de fitness, de wellness (die autoroom kunnen functioneren), de omkleedruimtes, het restaurant en een administratieve zone. Het volume ten noorden van de centrale inkomhal bestaat uit drie bouwlagen.

Op de bogane grond bevinden zich de omkleedruimtes die hoofdzakelijk in de zomer gebruikt worden. Aan de noordzijde van de omkleedruimtes kan men direct de ligwaaie betreden. Op de eerste verdieping bevinden zich de ruimtes van de fitness. Ze kan autoroom gebruikt worden zonder de ruimtes van het zwembad te betreden. Eveneens bestaat er de mogelijkheid voor de bezoekers van het zwembad om die via de omkleedruimtes te betreden. De ingangdeksel op de eerste verdieping houdt controle over de betredenruimtes. Op de tweede verdieping bevinden zich ruimtes voor burelen en een buitenterras die eveneens voor fitnessgebruik kunnen dienen.

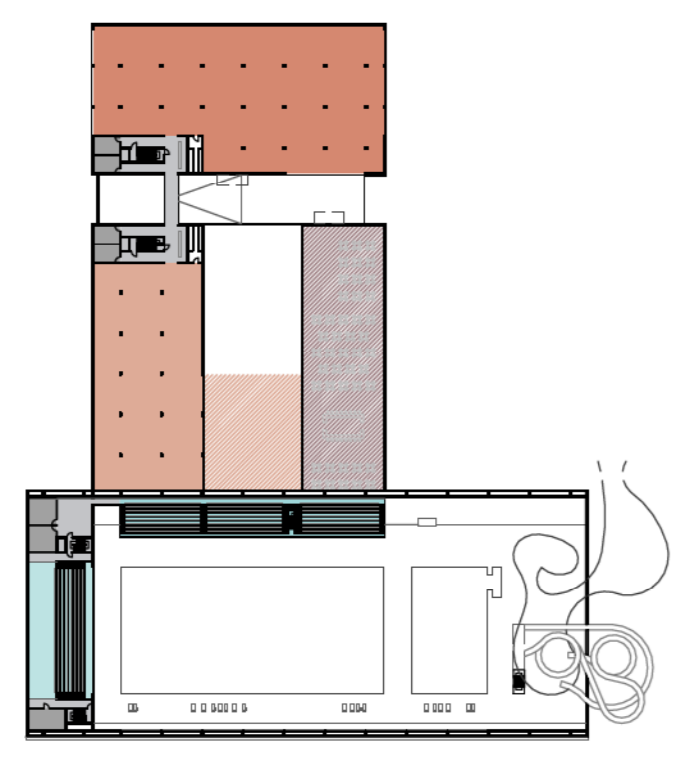
Het volume ten zuiden van de inkomhal bestaat uit twee bouwlagen.

Op de bogane grond bevinden zich de omkleedruimtes die hoofdzakelijk in de zomer gebruikt worden (ruimtes voor de bezoekers ook in de zomer gebruikt worden). Het systeem van omkleedruimtes hier wordt duidelijk onderscheid gemaakt tussen verkeer met en zonder schoenen (dov een tweegangsysteem). Het einde van dit traject leidt tot de grote inkomhal. Naast de omkleedruimtes ligt een groot restaurant (enkel voor de bezoekers van het zwembad). Ze heeft een uitdicht op zowel het buiten als het binnenzwembad en vormt hierdoor een schakelende functie. Al naargelang het aantal bezoekers kan ze functioneren als een cafeteria of een eent restaurant. De boderveringen gebeuren via het karkasniveau.

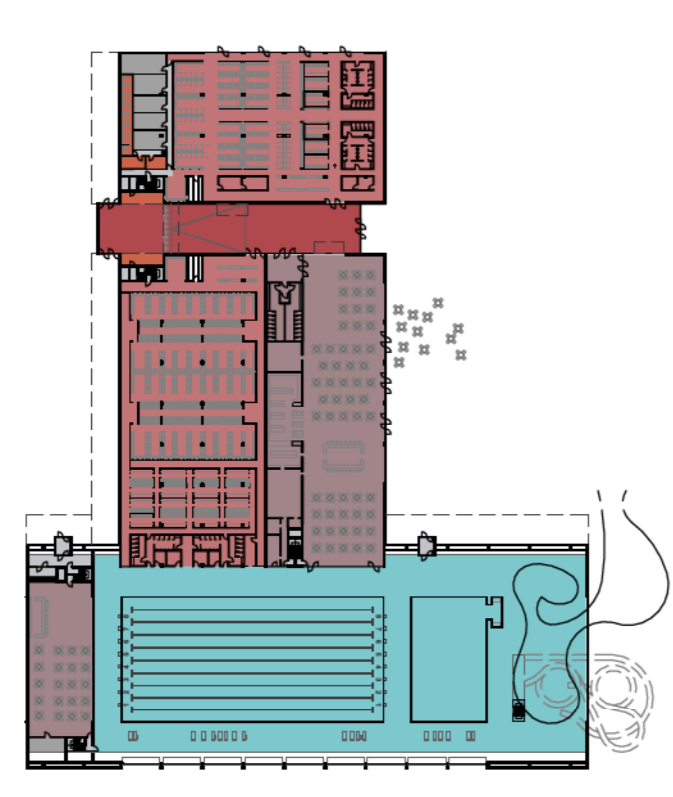
Op de eerste verdieping bevindt zich, naar analogie met de fitness, de wellness. Ze kan eveneens autoroom gebruikt worden zonder de ruimtes van het zwembad te betreden. Hier bestaat ook de mogelijkheid voor de bezoekers van het zwembad om die via de omkleedruimtes te betreden. De ingangdeksel op de eerste verdieping houdt controle over de samenkomende flows. Aangrenzend aan de wellness bevindt zich een groot atrium dat dienst doet als opbreiding van de wellness client.



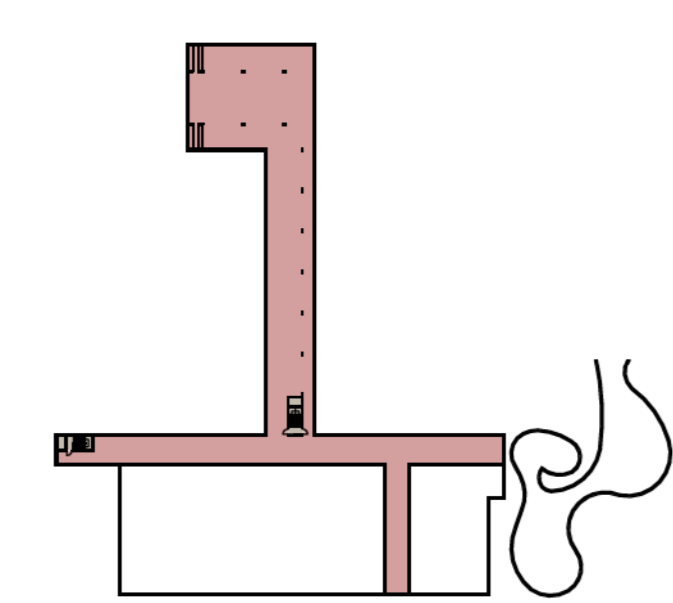
functies L02



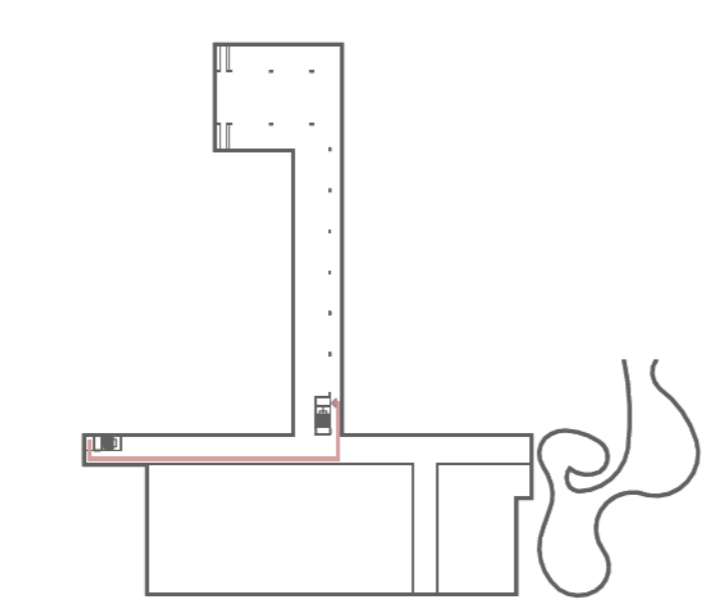
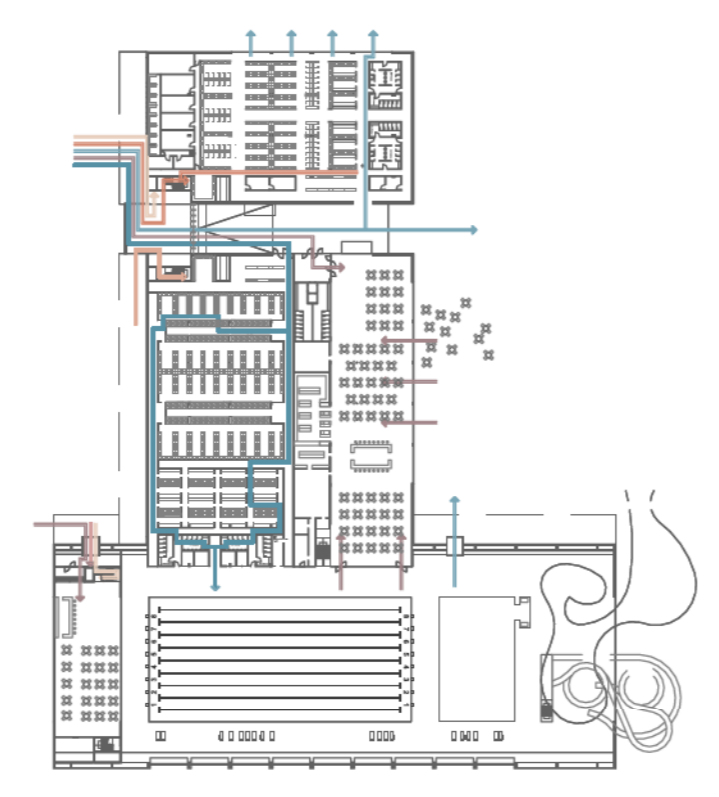
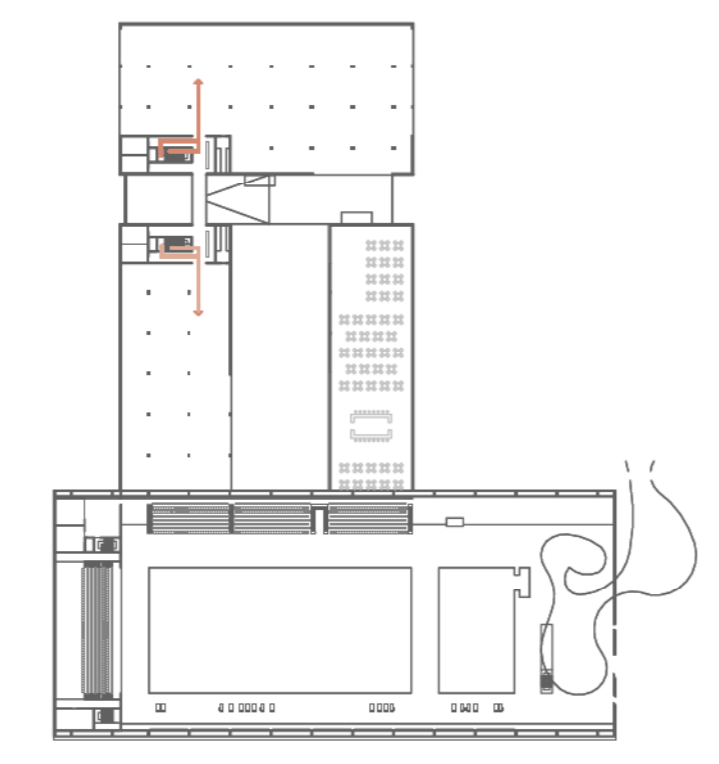
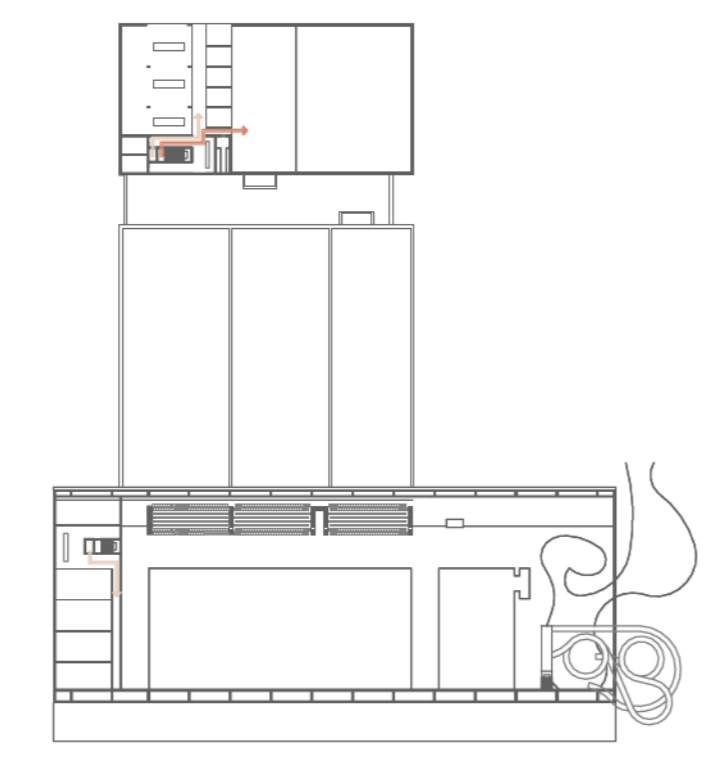
functies L01



functies L00



functies L99

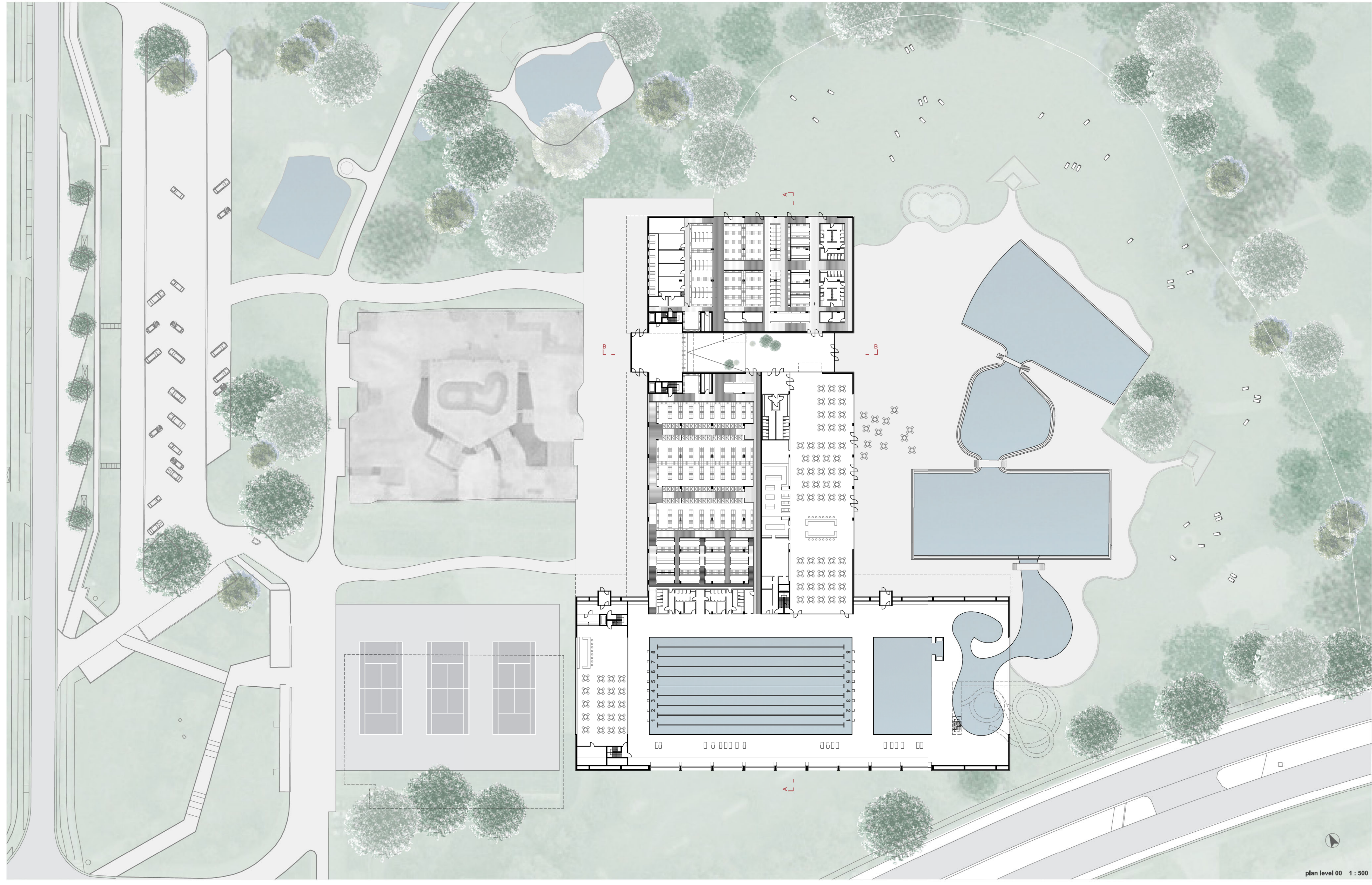


functies L02

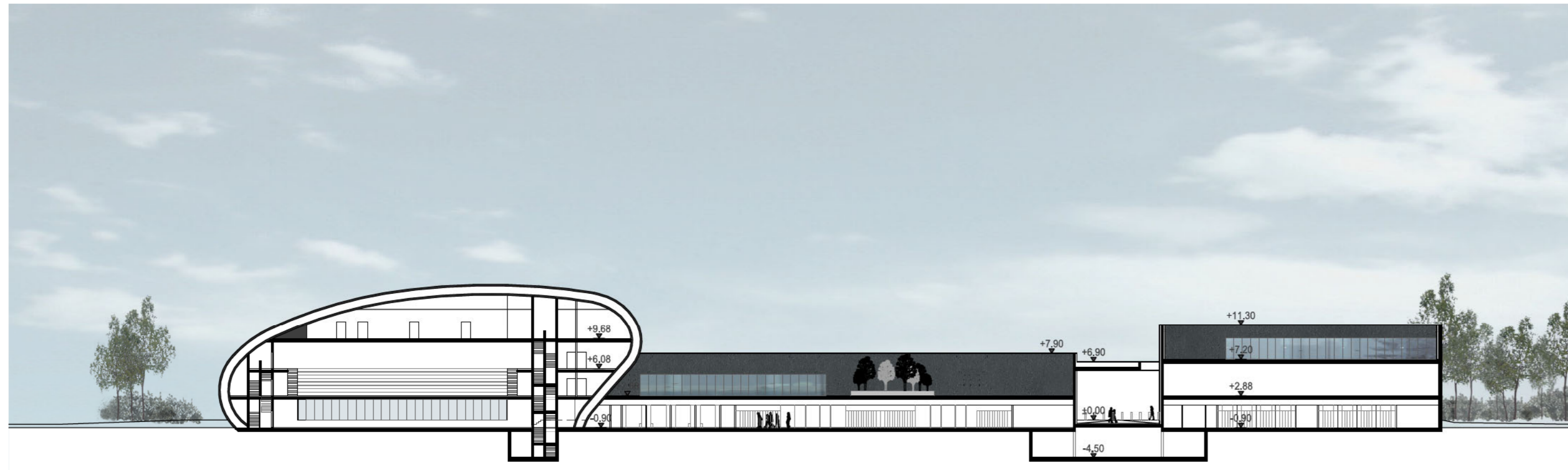
functies L01

functies L00

functies L99



plan level 00 1: 500



snede C-C 1: 500



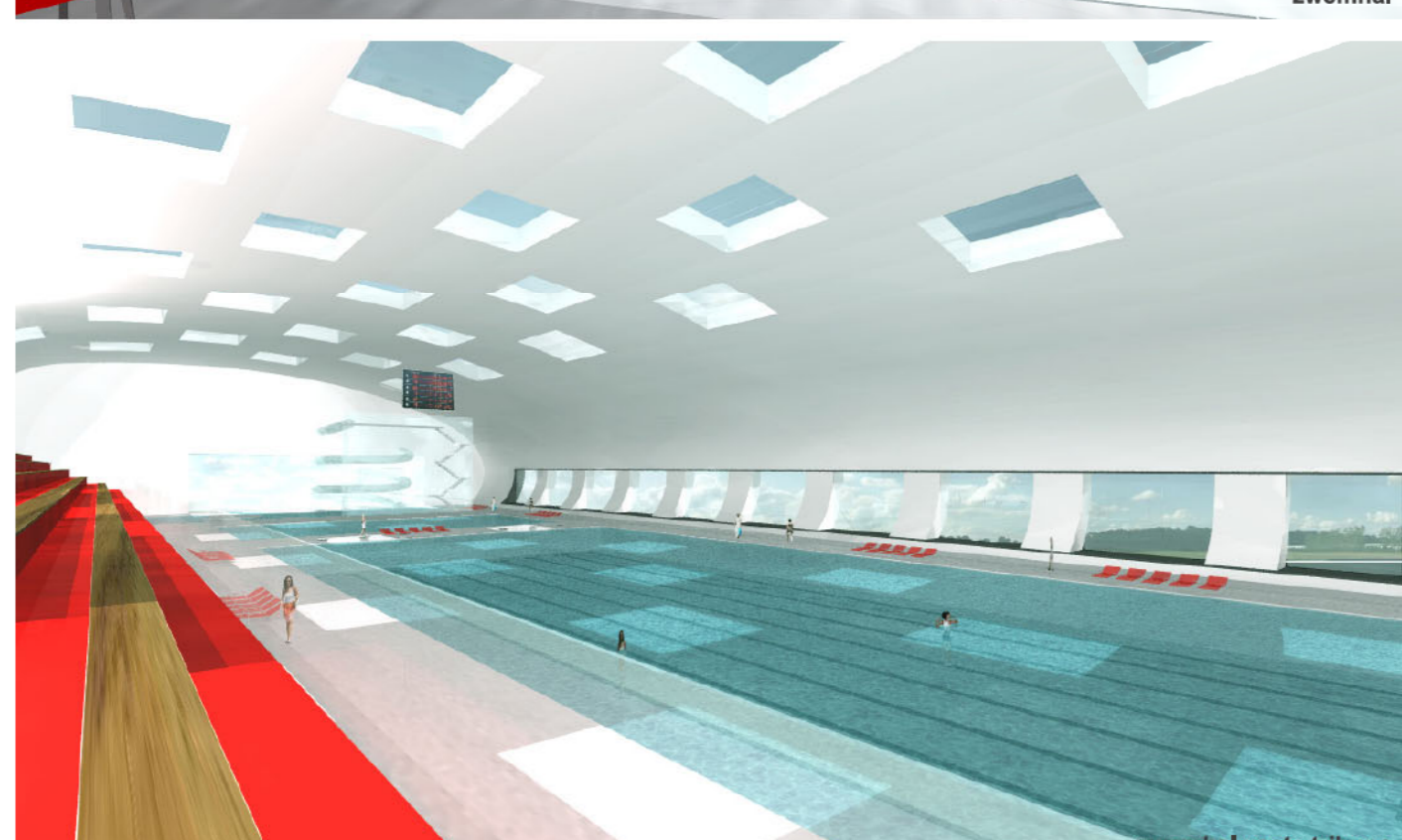
snede D-D 1: 500



zwembad restaurant

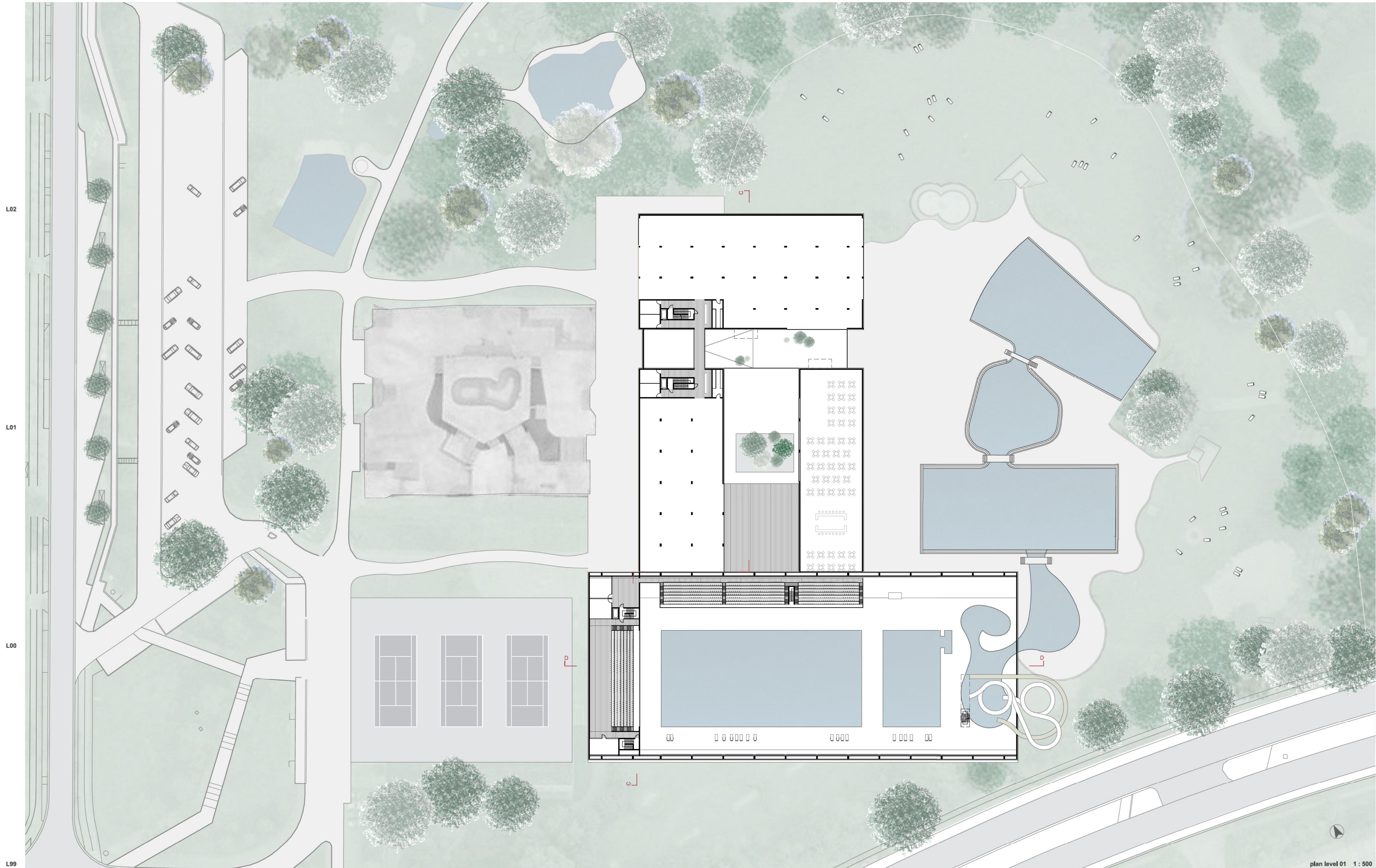
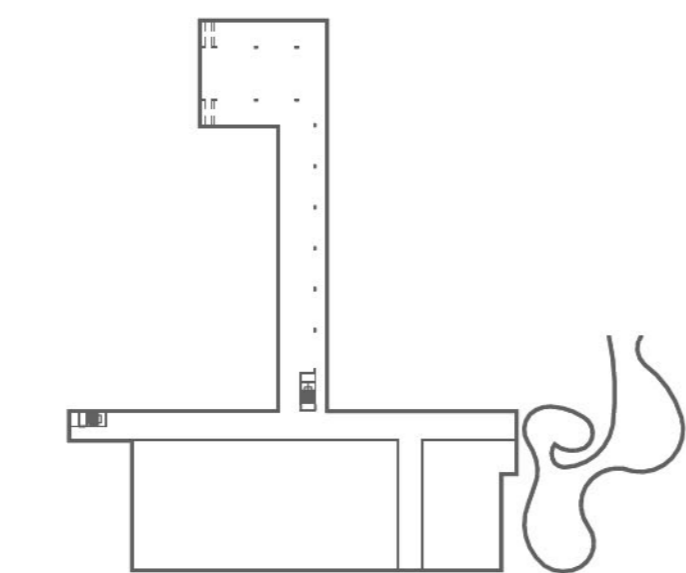
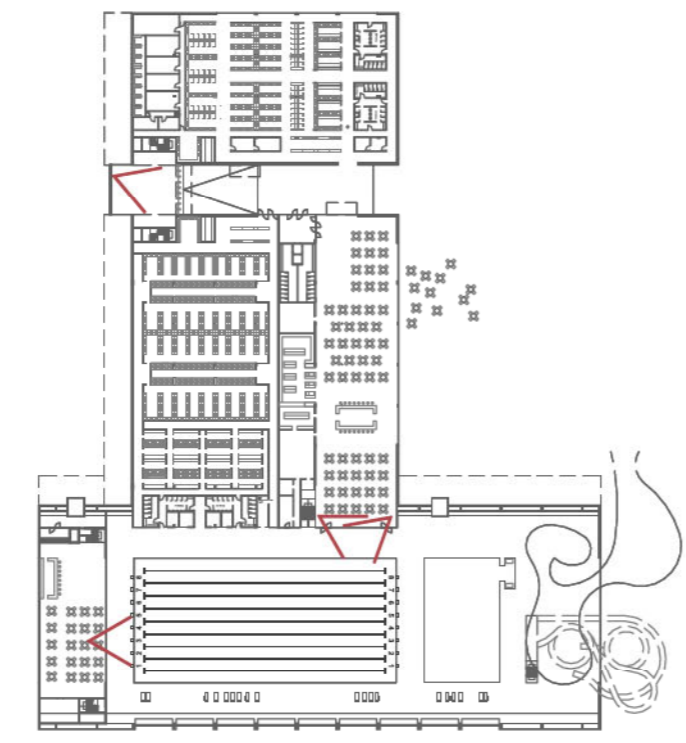
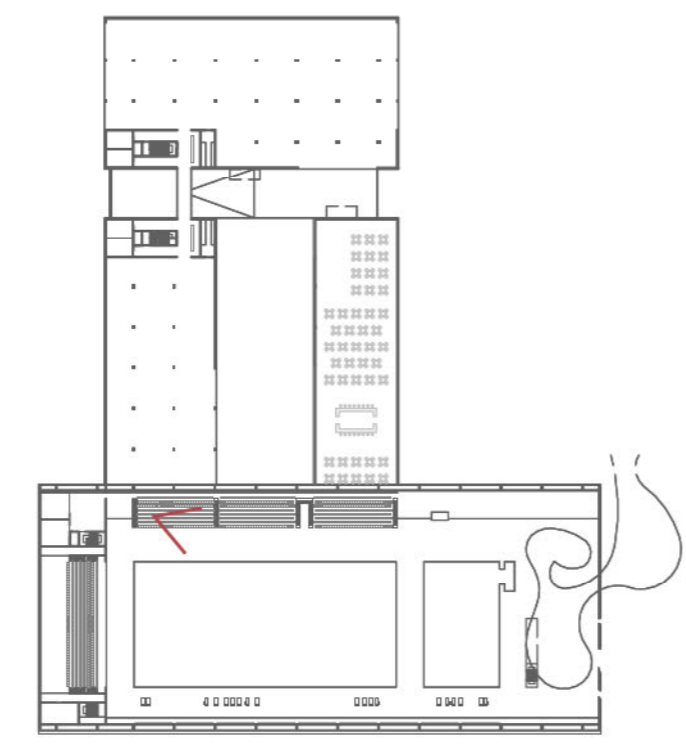
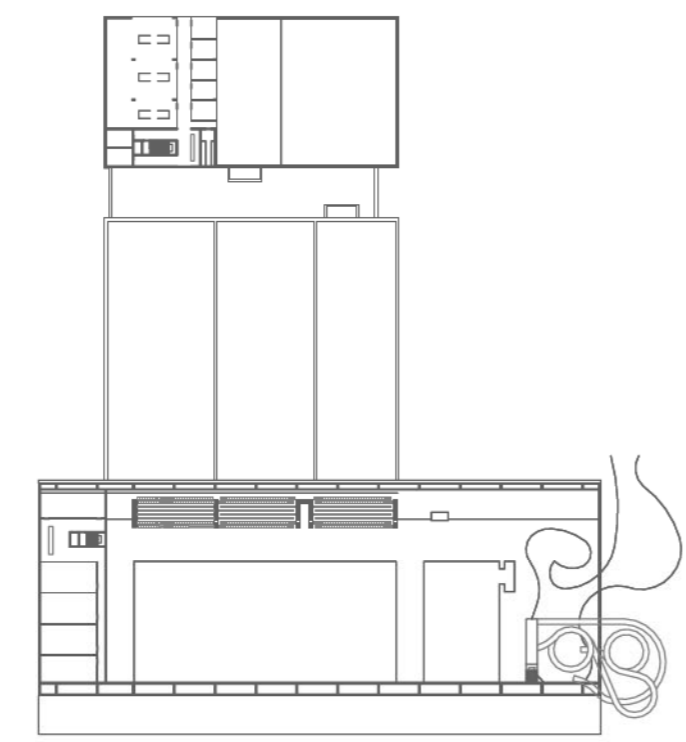


zwembad

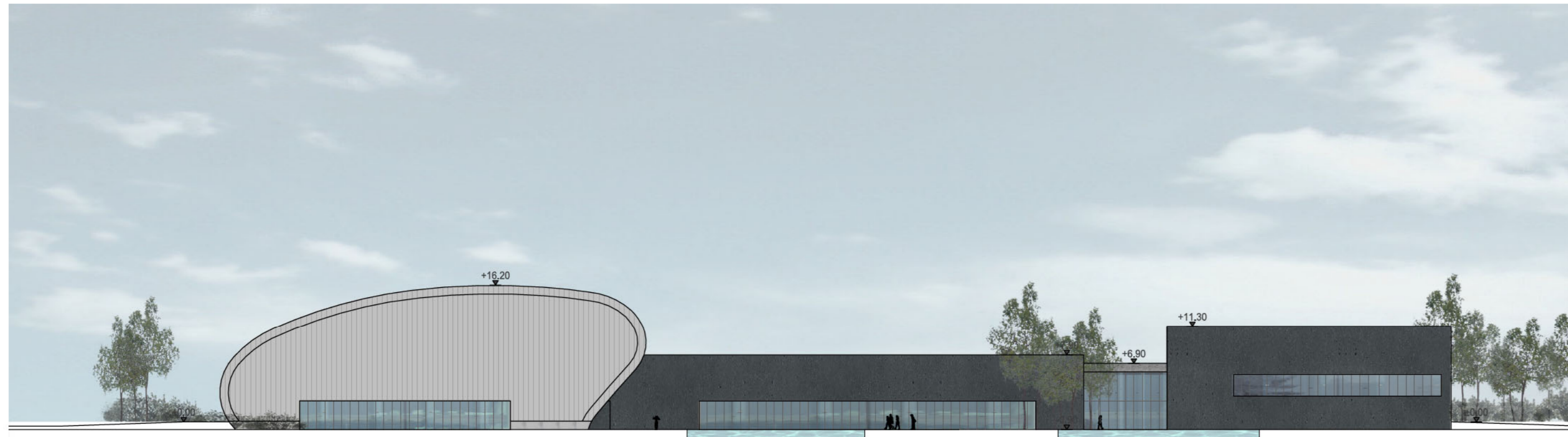


zwembad vaste tribune

Ten zuiden van de site grenzende aan de Koning Boudewijnlaan bevindt zich een groter organische bouwvolume. Zo bevat de drie zwembadtypologieën het olympische zwembad, het recreatief en een half recreatief zwembad. De positie van de baden werd omwille van de oriëntatie op deze locatie gekozen. Ze worden in een half cirkel geplaatst zodat het benodigd aantal reddend personeel beperkt kan blijven. Het recreatief gedeelte maakt een verbinding met de bestaande buitenbaden en vormt op die manier een zoiets continuïteit tussen binnen en buiten. Aan de kant van de omkleedruimte bevindt zich op de eerste verdieping een vaste tribune die plaats biedt aan 800 mensen. Aanvullend aan de korte zijde van de zwembad bevindt zich nog eens een flexibele tribune voor 400 plaatsen. Bij niet gebruik kan deze tribune opgeklapt worden en vormt dit een plek waar zwemmers tot rust kunnen komen. Daarnaast op deze korte zijde bevindt zich een kleine cafetaria die enkel voor bezoekers bedoeld is. Ze kan eveneens door bezoekers van het skisport en de natuur te plannen functie (bijvoorbeeld terras) gebruikt worden. tot slot bevinden er zich aan deze zijde van de zwembad op de bovenste verdieping nog een aantal vergader- en lesruimtes.



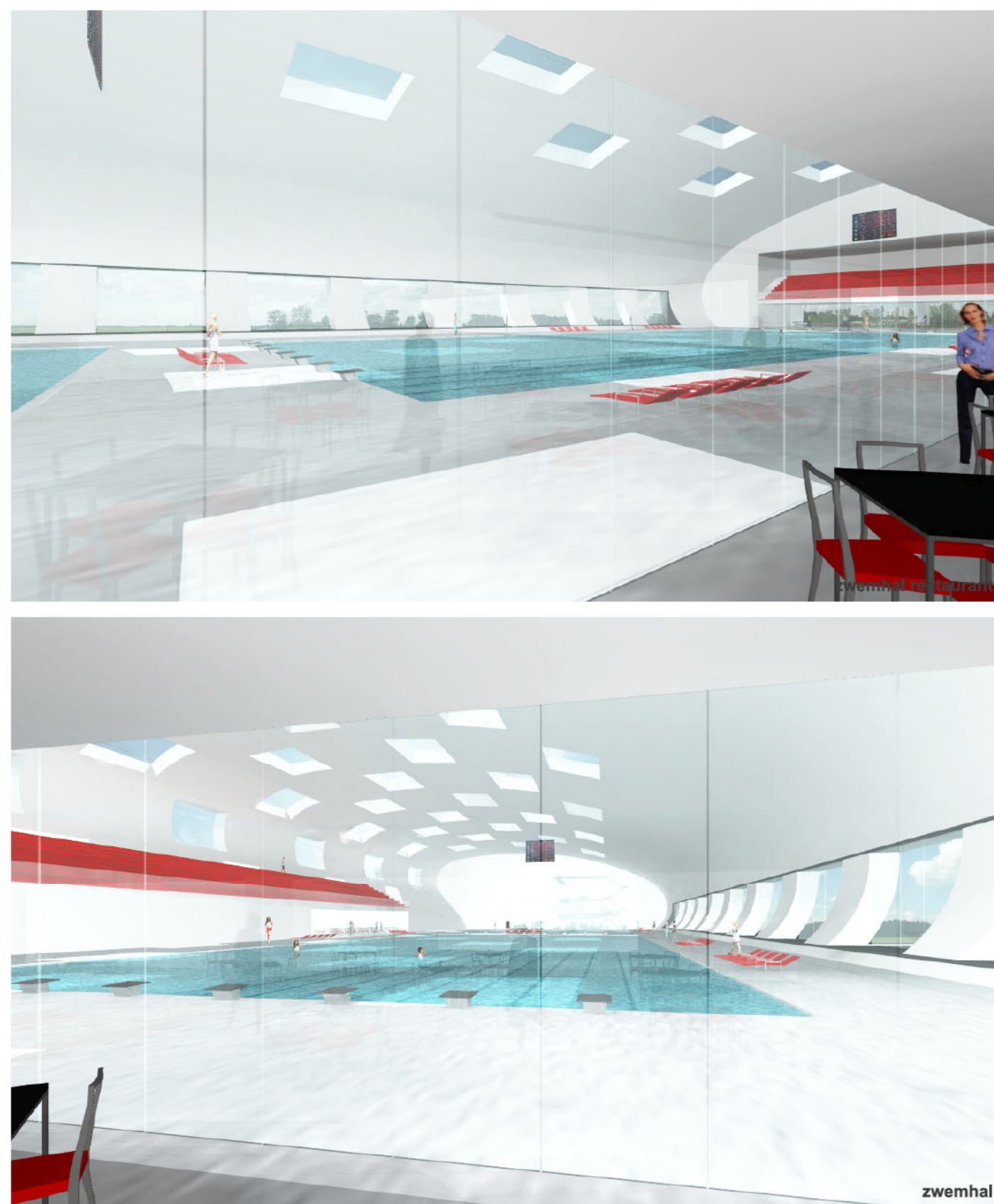
plan level 01 1: 500



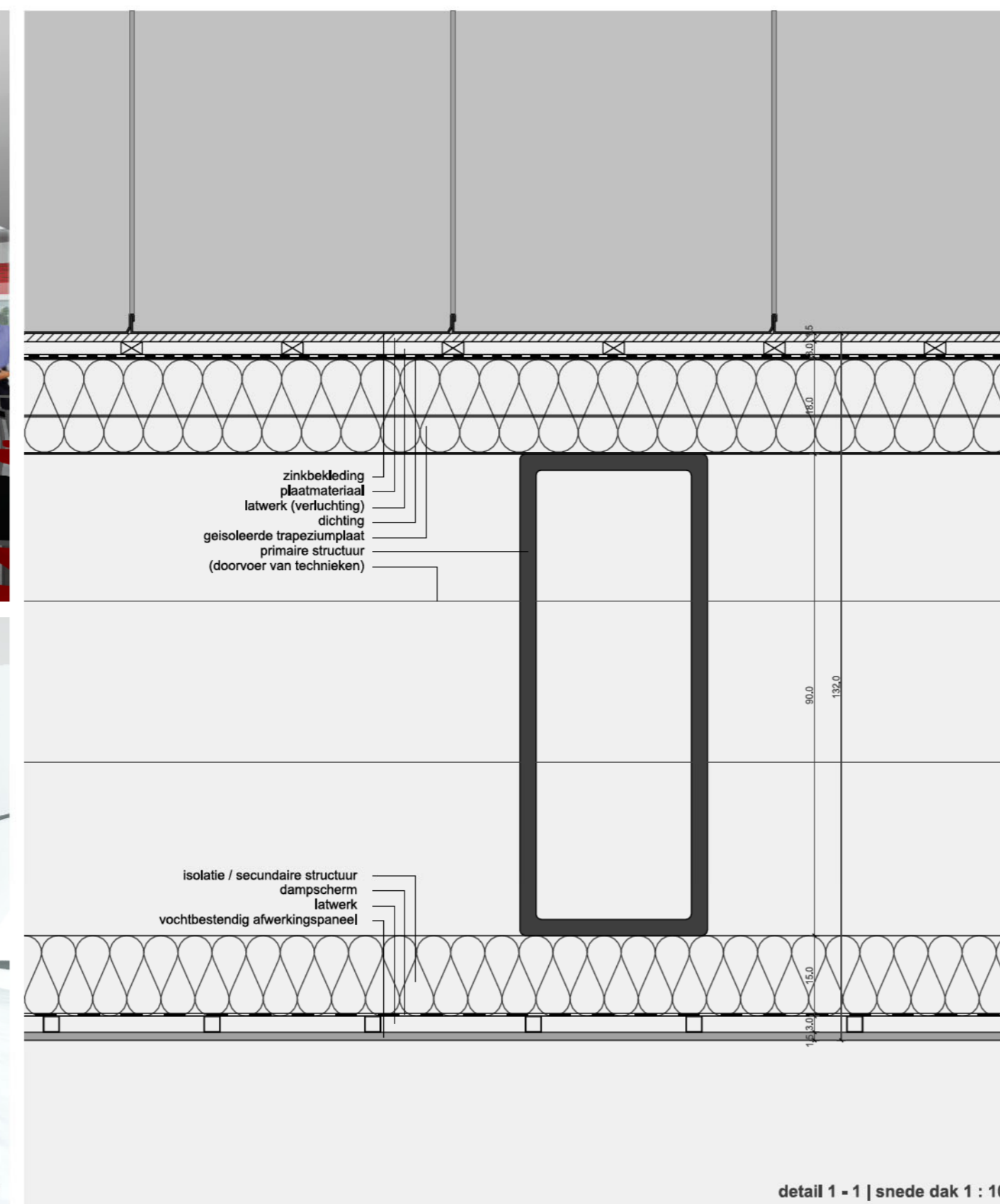
aanzicht oost 1: 500



aanzicht noord 1: 500



zwenhal

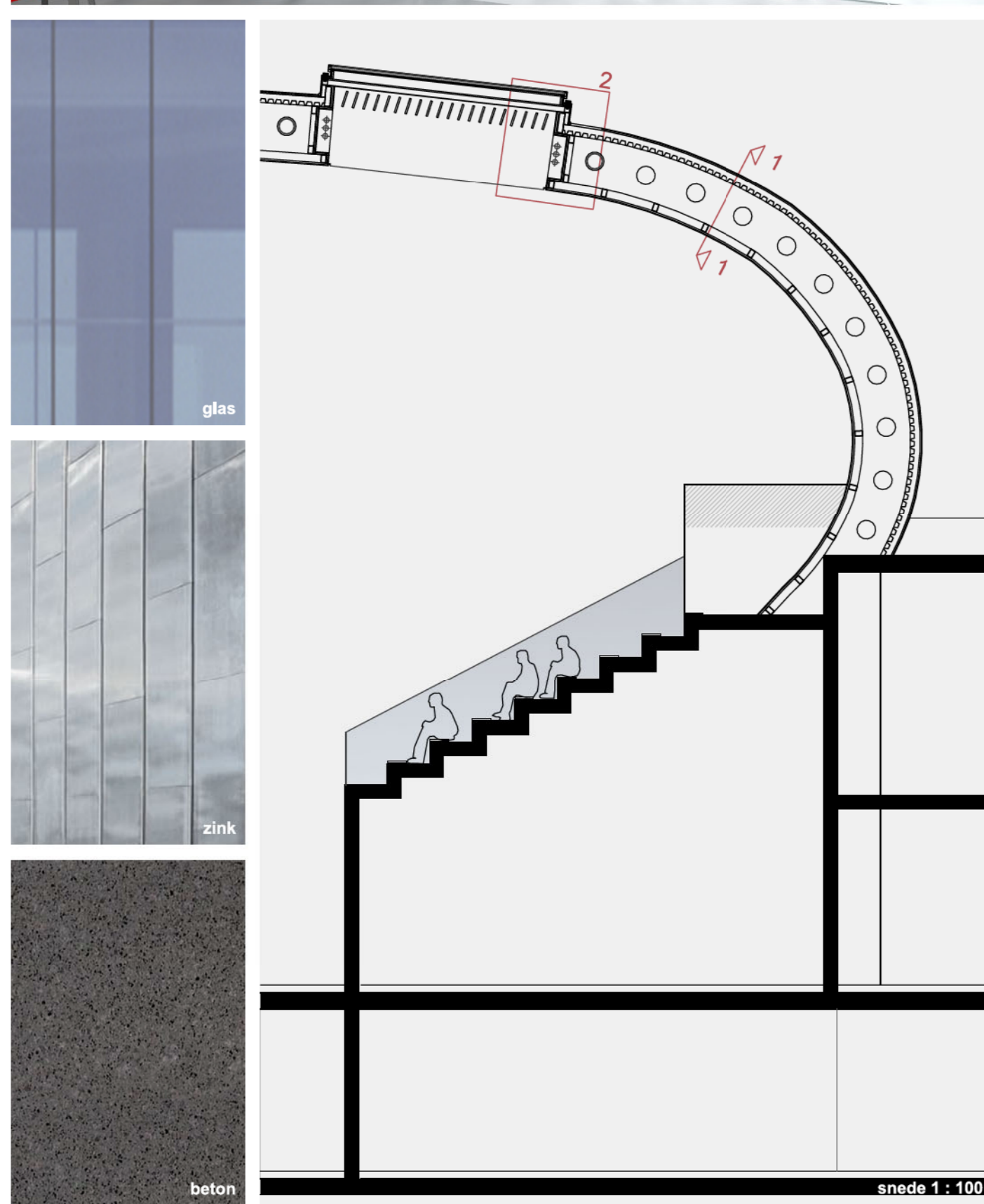


detail 1-1 | sneede dak 1: 10

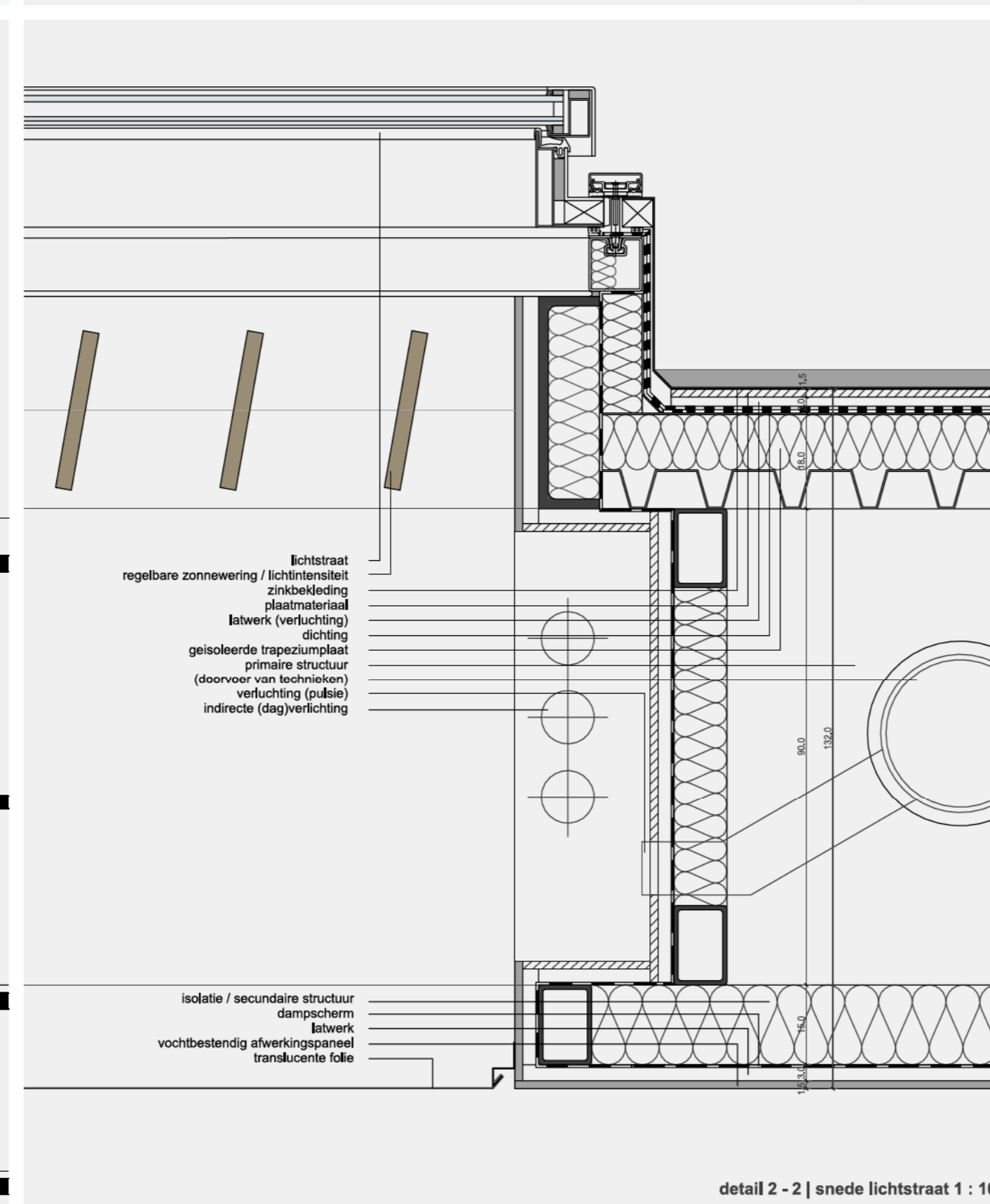
De onderverdeling in twee bouweenheden wordt ook in het materiaalgebruik weergegeven. De rechthoekige lagere volumes worden uitgevoerd in ter plaatse gestort, antraciet ingekleurd beton. De raamopeningen worden af raamkleding de functie in transparant of semi-transparant glas uitgevoerd. Het exterieur van de sporthal ontwerpen wordt uitgevoerd in zink. De glazen verpringende dakdoorbrekingen zorgen voor de gewenste lichtinval.

De planning voorziet een proces in fasen:
De positie van het gebouw werd zo gekozen zodat het bestaande overdekte zwembad gedurende de gehele bouwperiode nog gebruikt kan worden. Pas na de voltooiing van de nieuwbouw zal het oude gebouw afgebroken worden en maakt dan plaats voor een andere functie. Een hiervoor mogelijke invulling zou kunnen zijn de eerder afgebroken terreinverdieping opnieuw te bouwen.

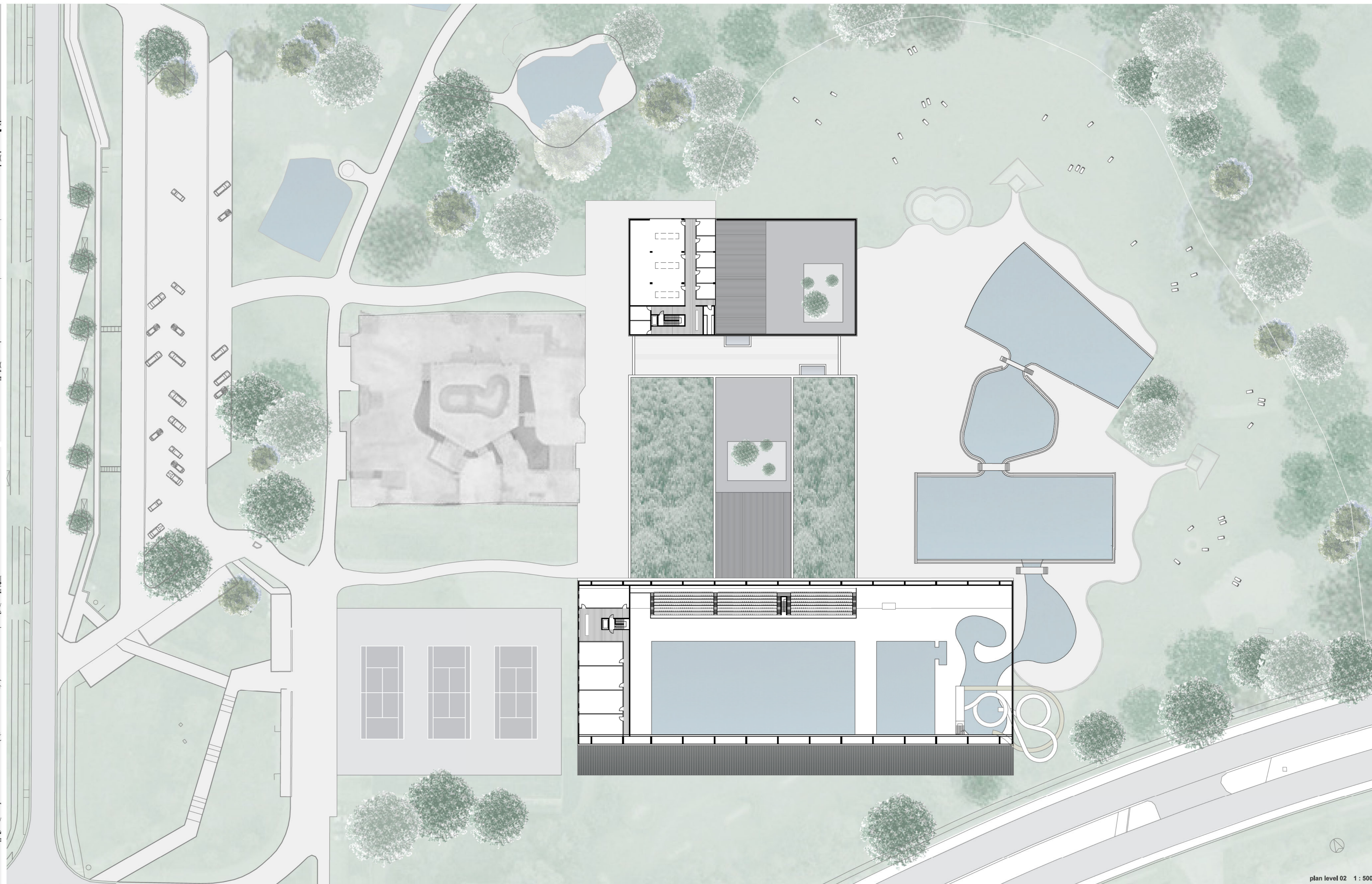
Hierna kan er nog een derde fase plaats vinden al naargelang de uitbreiding van de fitness en de wellness. De mogelijkheid bestaat om deze gebouwen enkel in de nieuwbouw uit te bouwen en bij het vroege van een private ondernemer de verdere binnenafwerking later te vervolledigen.



sneede 1-1-100



detail 2-2 | sneede lichtstraat 1: 10



plan level 02 1: 500