

Radio 2

gestapeld radio-actief

bestek B.153 – offerteaanvraag nr 260BA0213

B-architecten Evert Crols Dirk Engelen Sven Grooten bvba
Borgerhoutsestraat 22/01 2018 Antwerpen België
tel ++32/03 231 82 28 fax ++32/03 231 92 49
e-mail info@b-architecten.be



INHOUD

1. Observaties
2. Inplanting
3. Gestapeld Radio-actief
4. Circulatie
5. Programma
6. Horizontale en verticale tuinen
7. Kunstintegratie
8. Duurzaam bouwen en kostenbeheersing
9. Procesaanpak
10. Omgevingsaanleg
11. Interieurarchitectuur
12. Voorbeelden van eerder opgemaakte documenten

Opdrachtgever

Vlaamse Radio-en Televisieomroep (VRT)
Auguste Reyerslaan 52
1043 Brussel

1 Observaties

De hedendaagse radioluisteraar is meer dan enkel een luisteraar die thuis aan zijn radiotoestel gekluisterd zit. Hij wil actief deelnemen en betrokken worden bij de verschillende programma's van zijn favoriete zender. Radiozenders bezorgen hun luisteraars een welbepaalde ervaring

Radio maken is reeds langer meer dan enkel een mix van nieuws, liedjes en informatie de ether in te sturen.

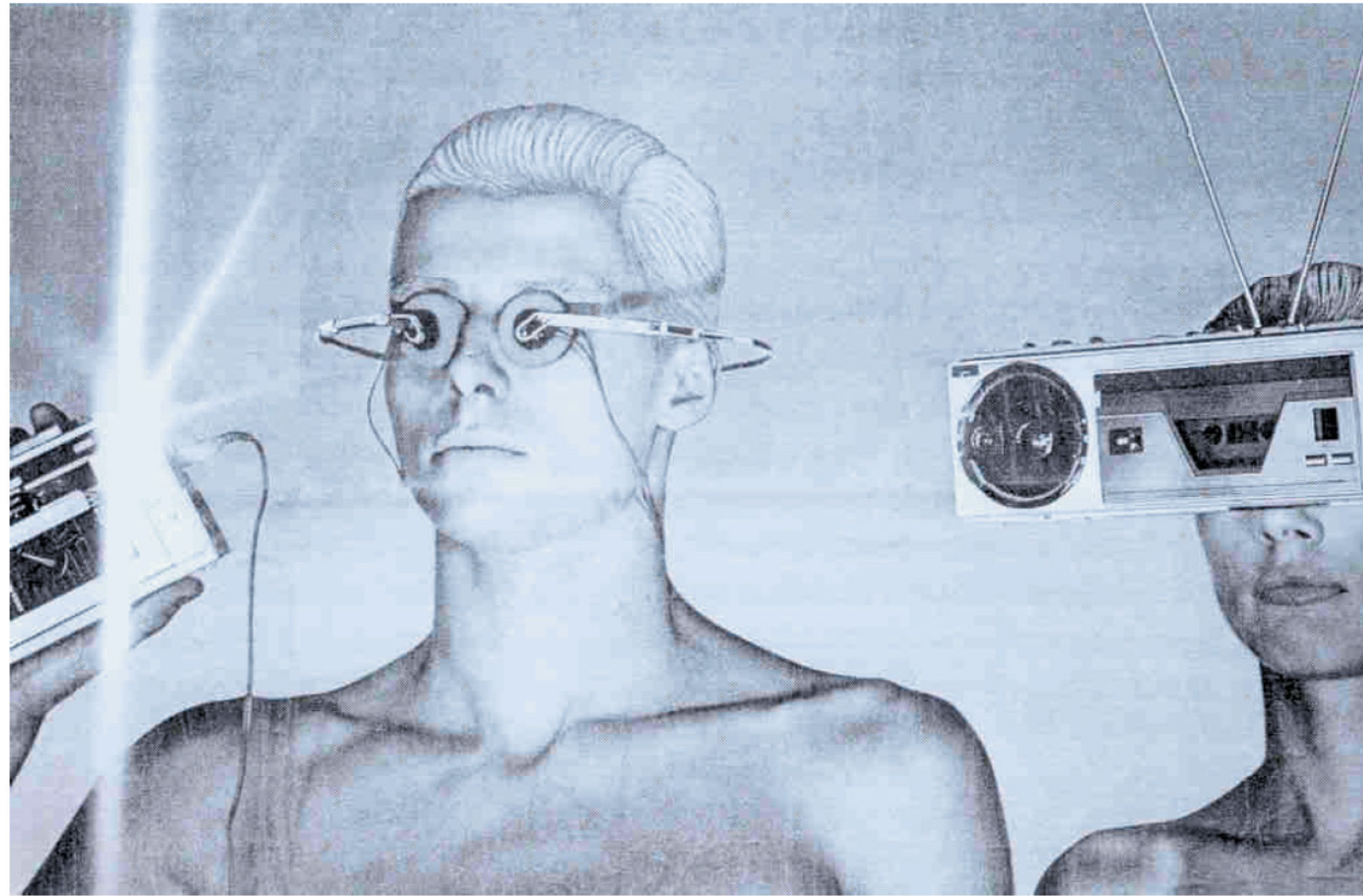
Het imago en het profiel van een zender wordt vandaag in belangrijke mate bepaald door publiciteit, sponsoring, themacafés en speciale evenementen.

Het oprichten van twee nieuwe lokale omroepgebouwen is een unieke kans voor Radio 2 om naast de hoger vermelde kanalen haar eigen profiel te versterken en haar publiek direct en onafhankelijk van derden te bereiken.

Daarom zullen de nieuwe regionale omroepgebouwen een belangrijke aantrekkingspool zijn en een vernieuwend landmark in het medialandschap.

Radio 2 zal haar publiek uitnodigen en aangenaam verrassen om actief mee te werken aan programma's.

Er zal een maximale wisselwerking kunnen ontstaan in de nieuwe gebouwen. Radio 2 wordt Radio-actief.



2 Inplanting

Om het omroepgebouw maximaal te verankeren en stedenbouwkundig te laten aansluiten in het perifere landschap is het programma gestapeld.

Dankzij deze stapeling krijgt het omroepgebouw de minimale schaal om zichtbaar te zijn in het landschap van asfaltparkings en grote monoblokken.

Het gestapelde Radio 2 omroepgebouw staat als een natuurlijke groene long in dit harde landschap.

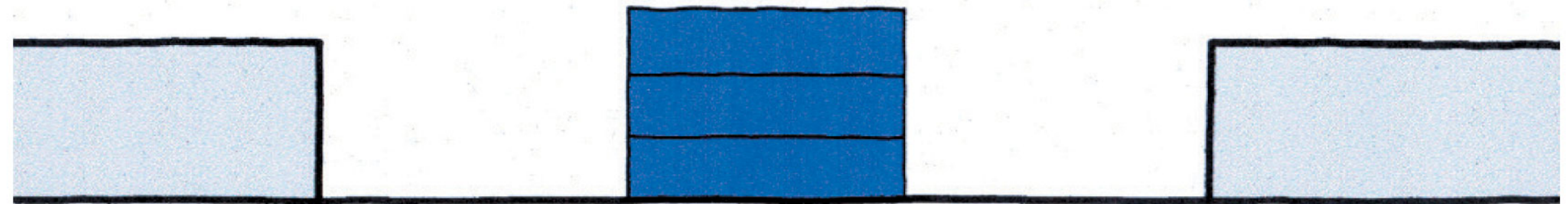
Door de positionering, de stapeling en het specifieke materiaal- en kleurgebruik verkrijgen de Radio 2 omroepgebouwen hun signaalfunctie en worden het open uitnodigende gebouwen.



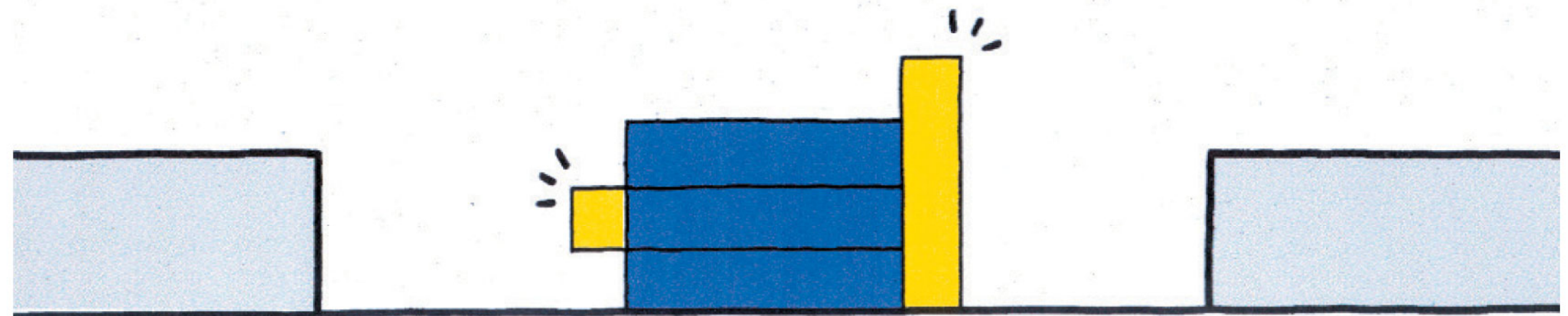
Radio 2 omroepgebouw in 1 bouwlaag



Radio 2 omroepgebouw in 2 bouwlagen

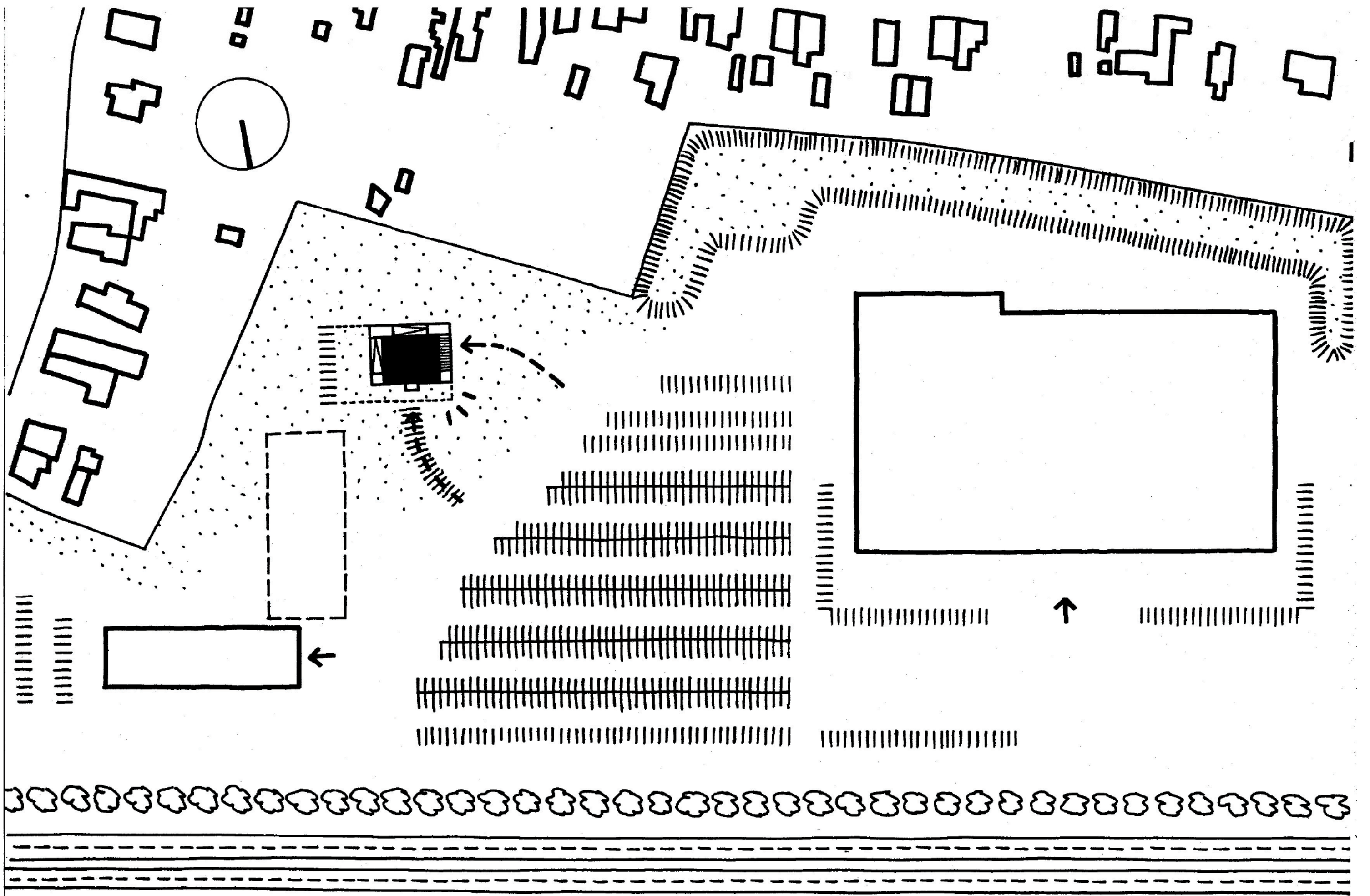


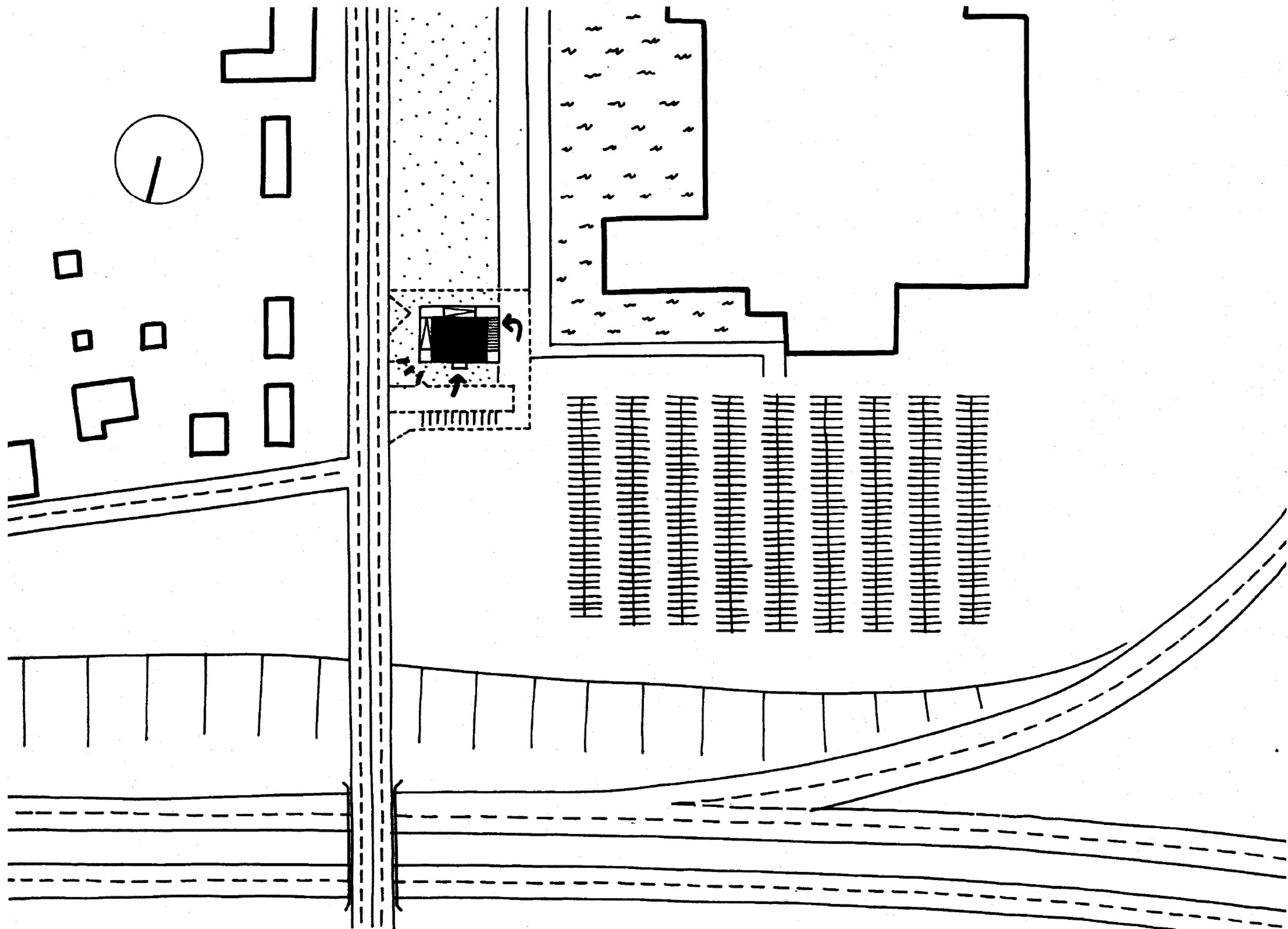
Radio 2 omroepgebouw in 3 bouwlagen



Radio 2 omroepgebouw als signaal







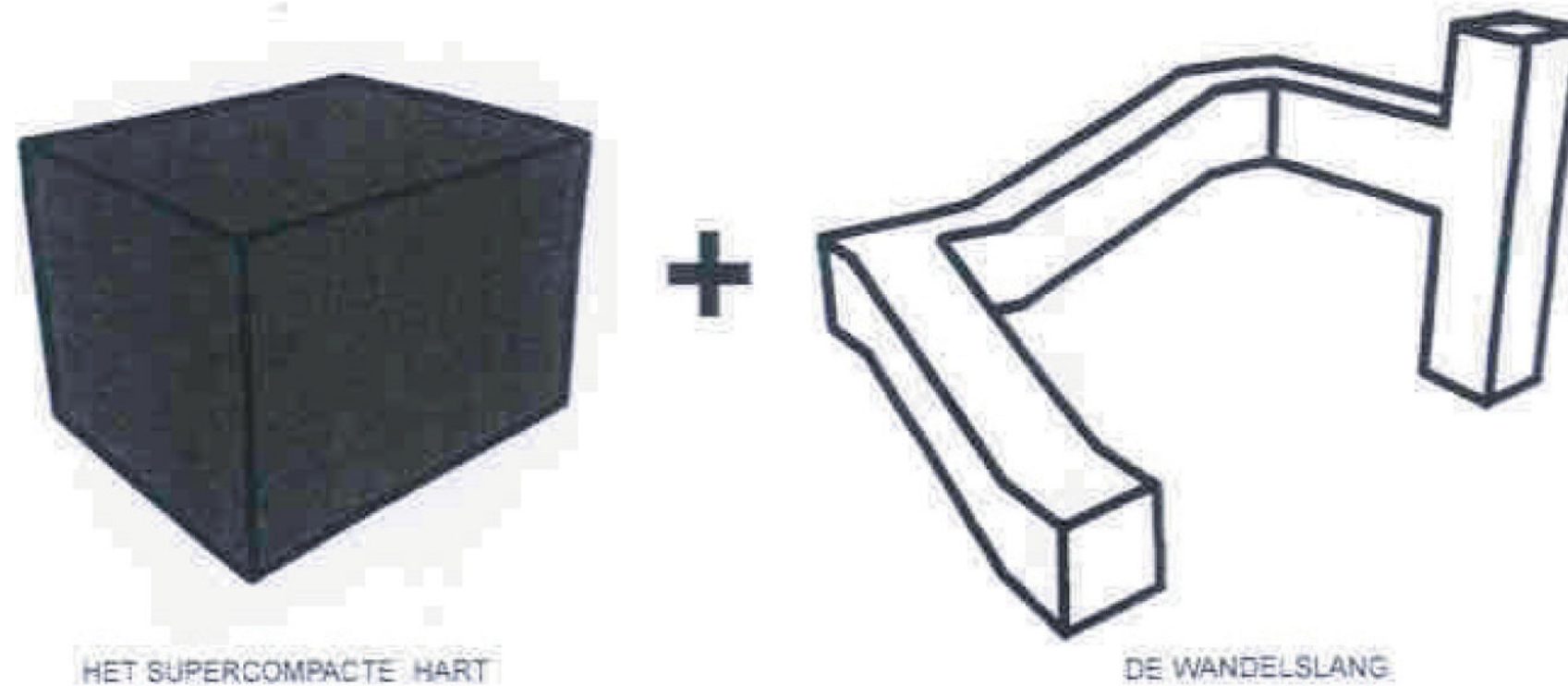
3 Gestapeld radio-actief

Om de het radiopubliek te confronteren met hun favoriete radiozender is het noodzakelijk dat de bezoekers het gebouw maximaal perforeren en in contact komen met alle lagen van de werking. Dat zij kunnen zien hoe een programma tot stand komt. Dat de bezoeker onafhankelijk kan bewegen door het gebouw zonder de werking van het omroepgebouw te hinderen.

Een wandelslang slingert rond het hart van het omroepgebouw.

Het **hart** is een supercompact volume waar alle programmaonderdelen op elkaar gestapeld zijn : de verschillende studio's met bijhorende technische lokalen, de kantoren, het onthaal, de multifunctionele ruimte, ... Door alle verticale circulatie rond het volume te leggen worden de loopafstanden tot een minimum beperkt en is er een maximale communicatie tussen de verschillende diensten.

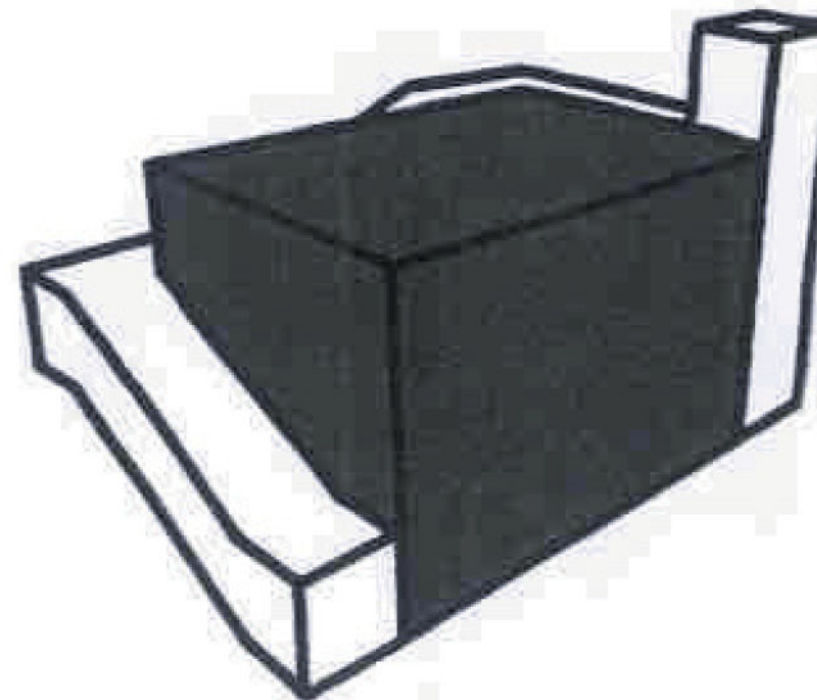
De **wandelslang** wordt gevoed door de bezoekers en door het aangrenzende programmaonderdelen : het onthaal, de kantoren, de redactie met de éénmansstudio en de polyvalente zaal met de divastudio.



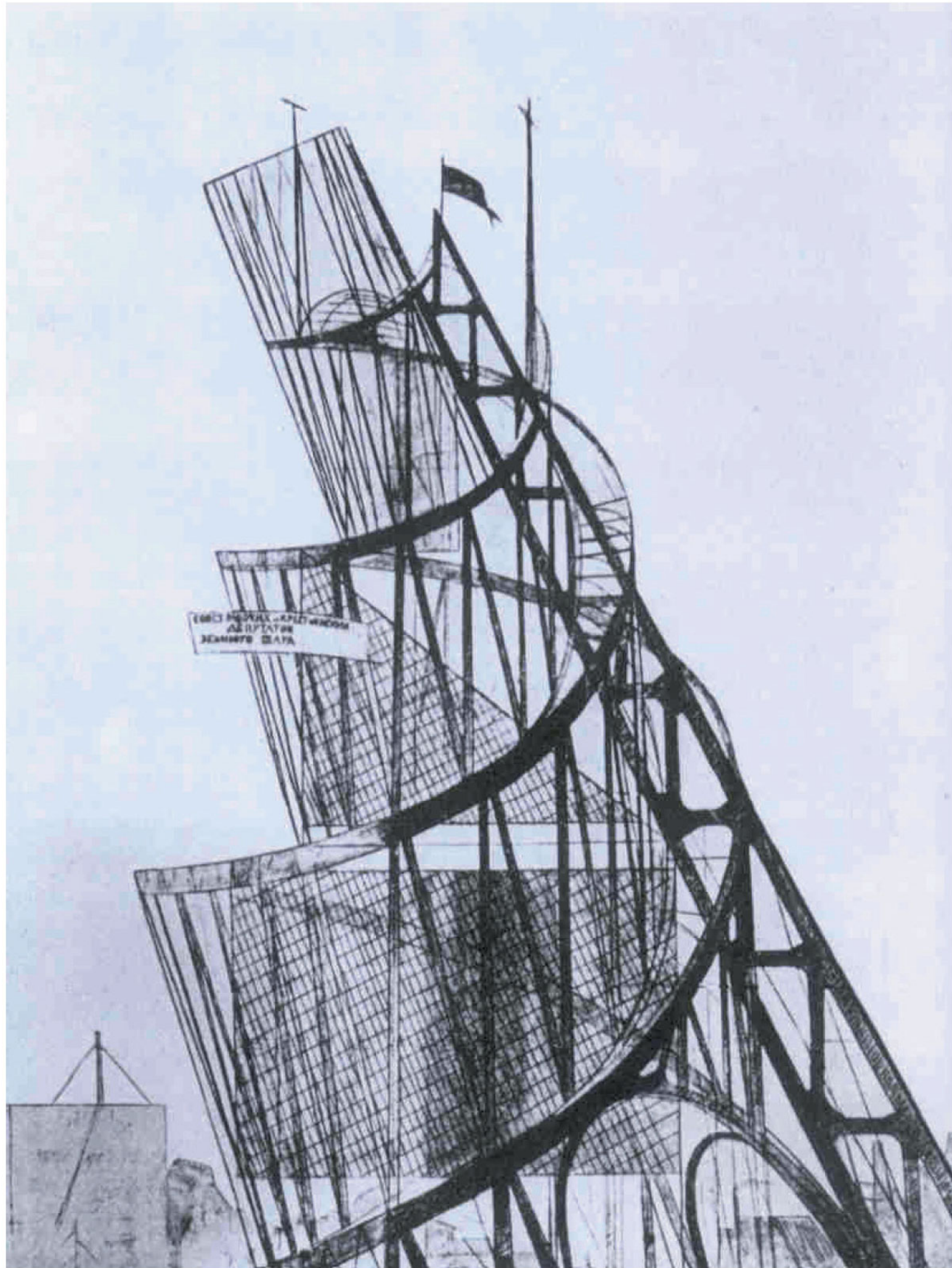
HET SUPERCOMPACTE HART

DE WANDELSLANG

=



RADIO 2 - GESTAPELD RADIO-AKTIEF



4 Circulatie

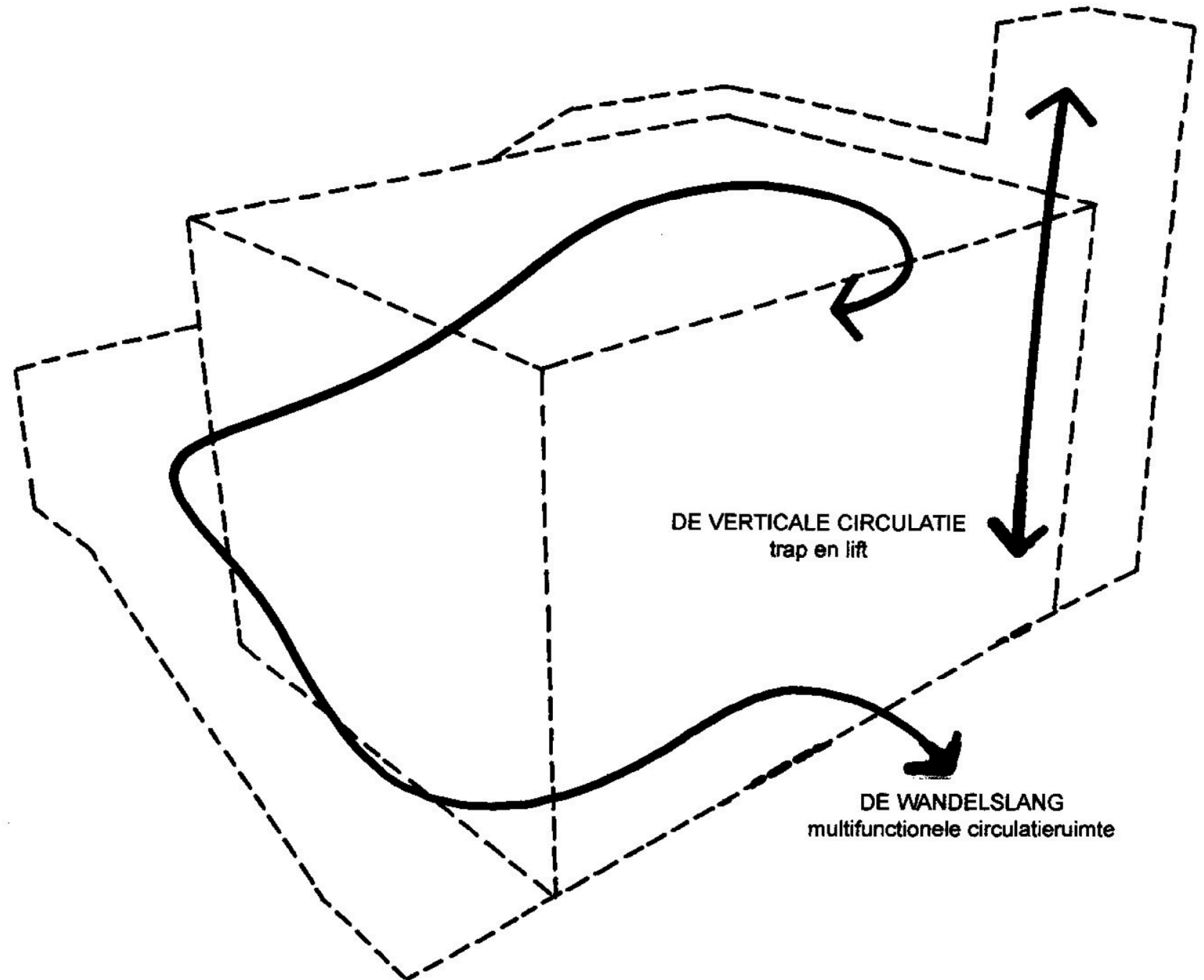
Rond het gebouw slingert van op de begane grond de brede wandelslang tot aan de bovenste verdieping. Deze bijzondere circulatieruimte is voldoende breed zodat ze ook dienst kan doen als verblijfsruimte, tentoonstellingsruimte, ... Het is een ontmoetingsruimte waar de bezoekers geconfronteerd zullen worden met de programmamakers, met de werking van het omroepgebouw maar ook met de omgeving buiten het gebouw.

Tijdens de wandeling in de slang wandelt het publiek en of de medewerkers langs de verschillende werkruimtes zonder het werkende personeel te storen.

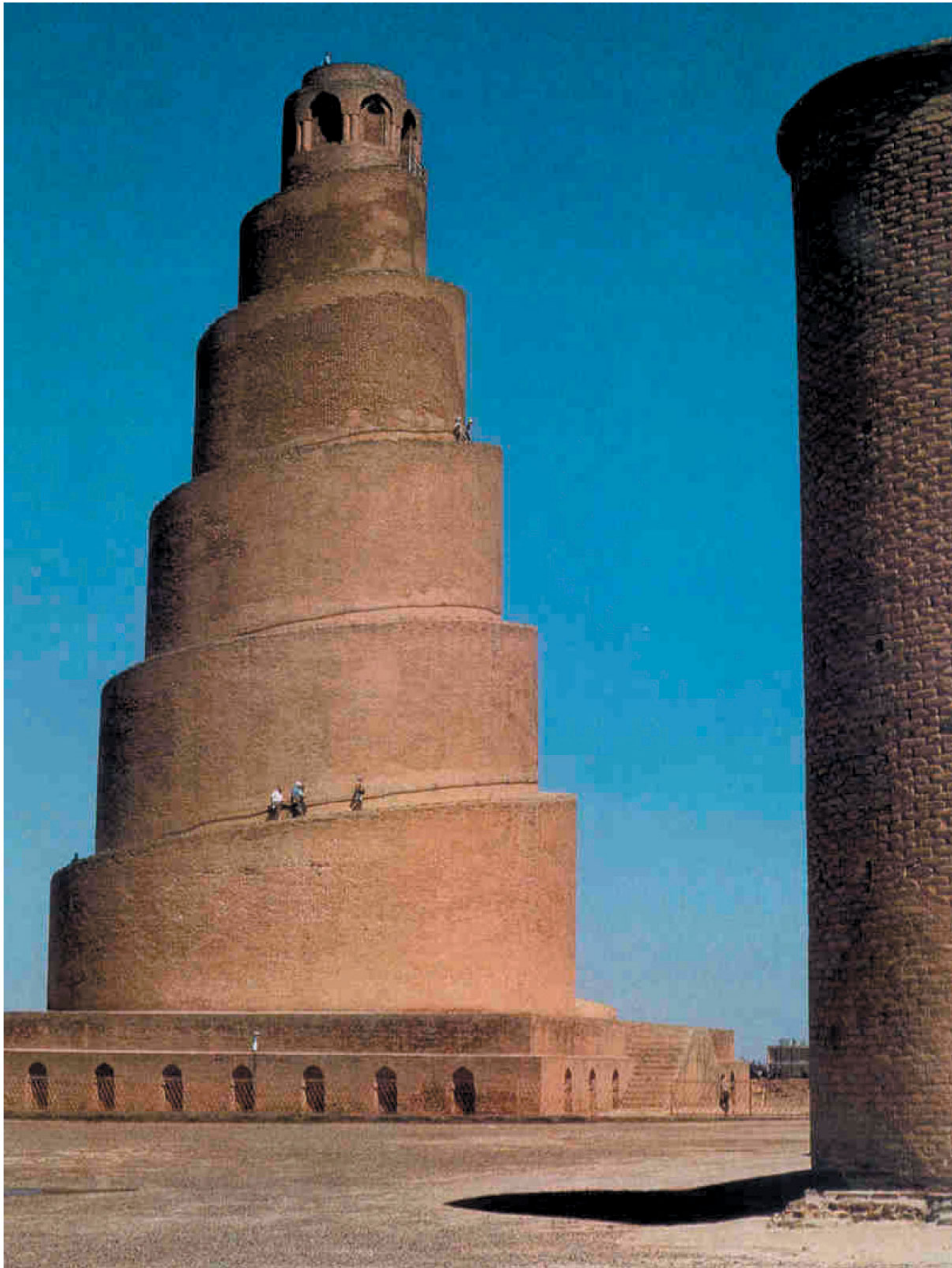
De medewerkers van het omroepgebouw kunnen afhankelijk van de activiteiten kiezen hoe het publiek zal circuleren. Dankzij de strategische opstelling van de verticale circulatiekern met trappenhal en lift en de wandelslang zijn er verschillende routings mogelijk.

Hierdoor ontstaan gescheiden parallelle circulatiepatronen zodat eventuele artiesten, gasten of programmamakers niet hoeven geconfronteerd te worden voor en/of na een voorstelling met het publiek.

Een grote lift brengt mindervaliden en/of goederen op een eenvoudige manier op de verschillende verdiepingen.



RADIO 2 - VERSCHILLENDE CIRCULATIESTROMEN



5 Programma

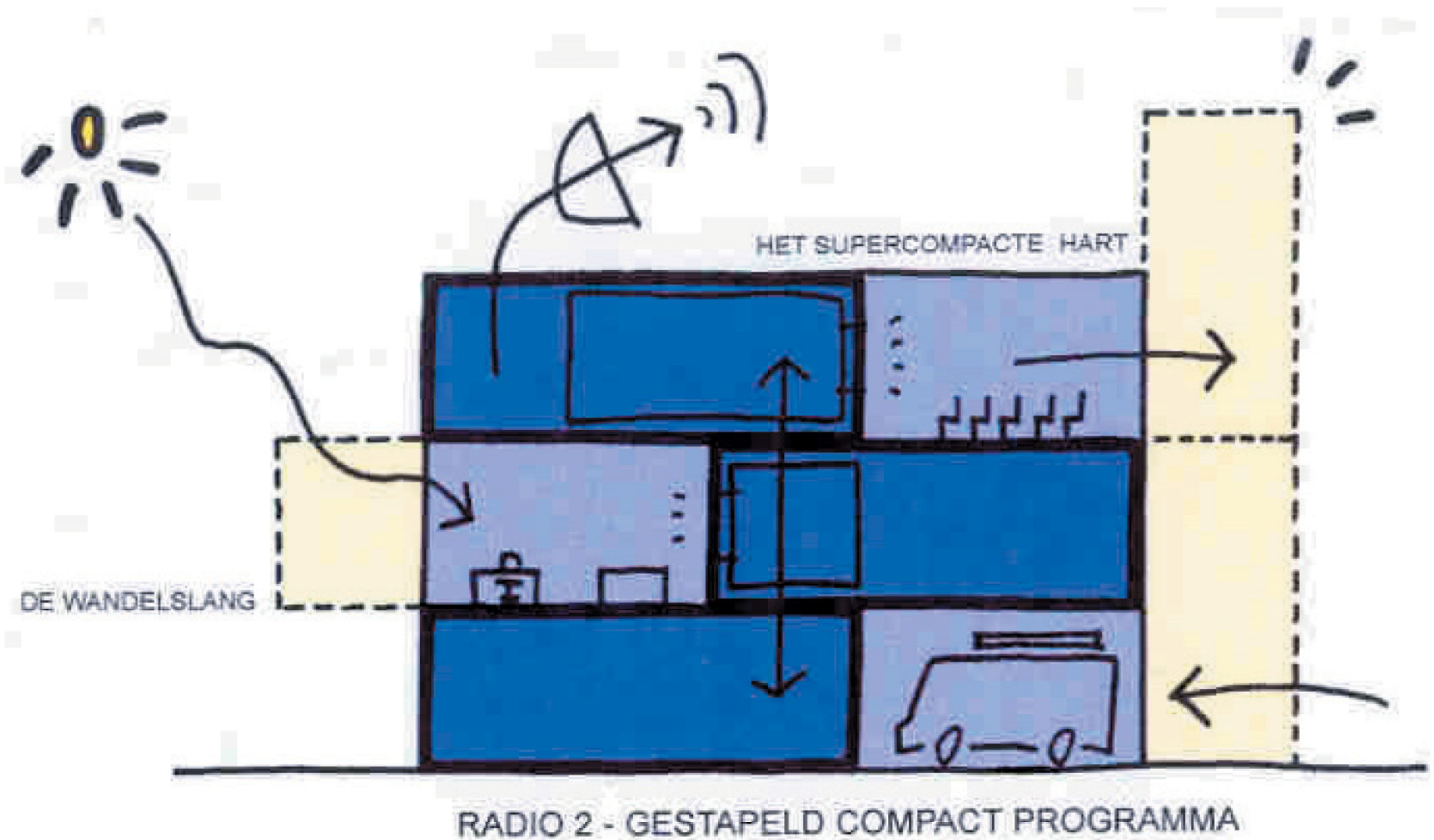
De verschillende programma's sluiten op een bijzondere wijze op elkaar aan zodat er in het omroepgebouw nauwelijks gangen zijn. Hierdoor zijn de loopafstanden tot een absoluut minimum beperkt.

Het onthaal bestrijkt de volledige breedte van het gebouw en verbindt de verticale circulatiekern met de wandelslang. In het onthaal bevindt zich de receptie, de vitrinekasten en een zithoek.

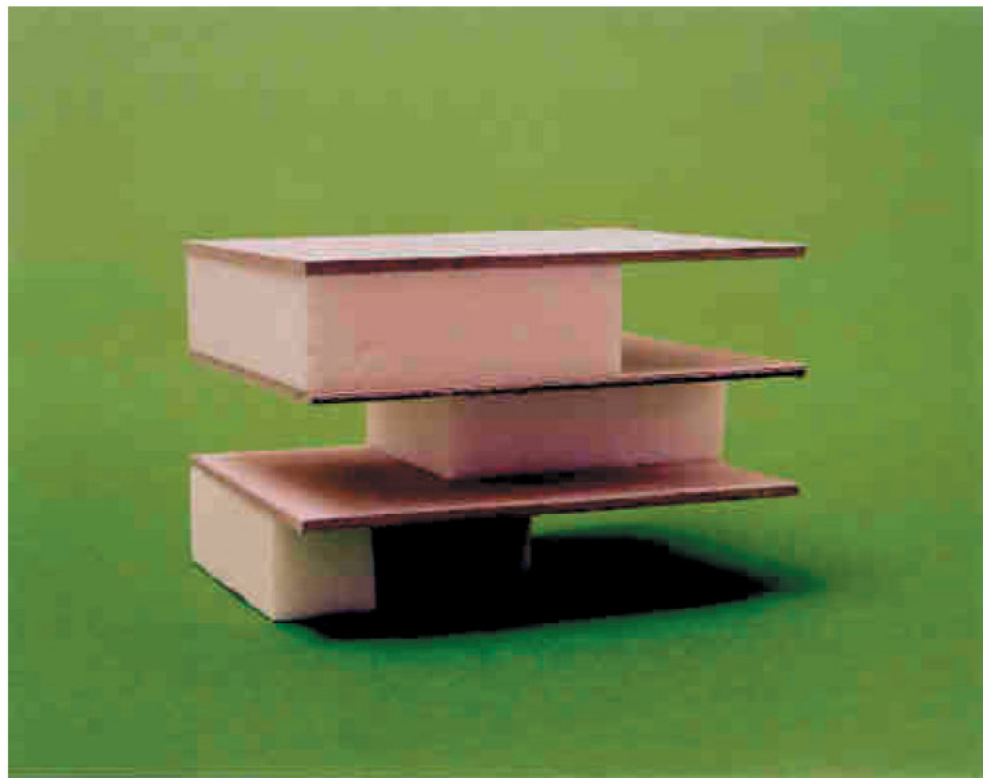
De verschillende studio's en hun bijhorende lokalen zijn op een logische alternerende wijze rond een technische schacht op elkaar gestapeld. Vanuit iedere studio is er direct contact met het exterieur en met de medewerkers van de redactie of het publiek in de multifunctionele ruimte.

De kantoren bevinden zich op de eerste verdieping. Ze kijken uit op de toegangswegen tot het gebouw. De kantoren kunnen vrij ingedeeld worden tot landschapskantoor of cellenkantoor. Alle werkruimtes zijn voorzien van grote schuiframen.

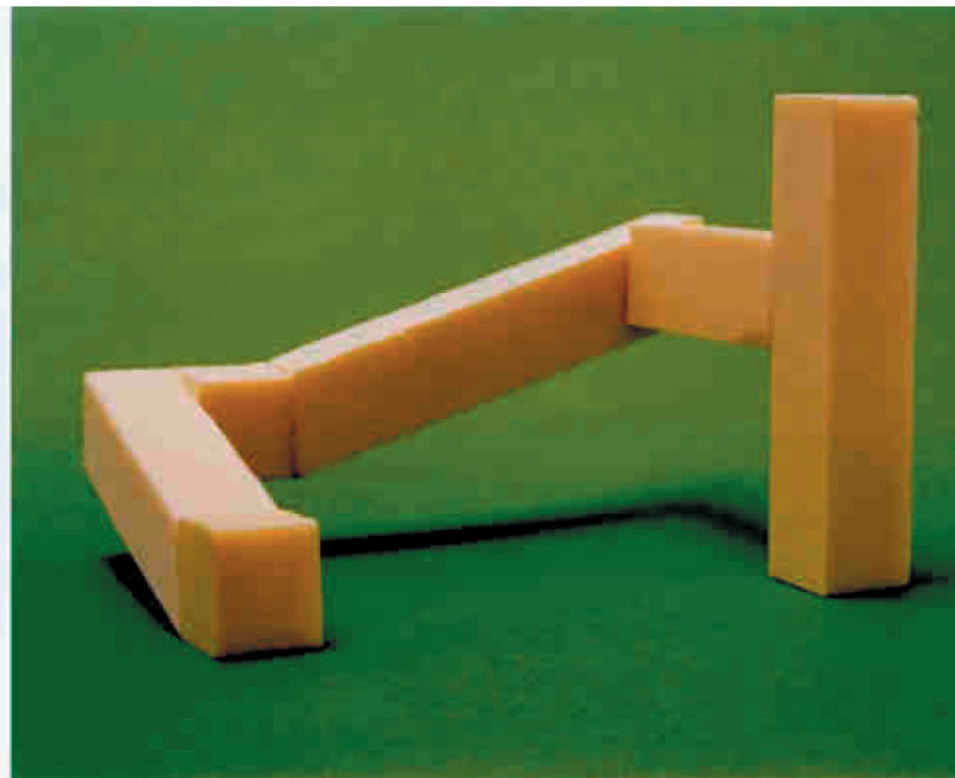
De multifunctionele ruimte bevindt zich op het hoogste niveau. Het biedt een boeiend uitzicht over de omgeving en grenst aan het zuid-west georiënteerde zonneterras. Hierdoor is de multifunctionele ruimte een ideale plek om te vergaderen, te lunchen of publieksactiviteiten te organiseren.



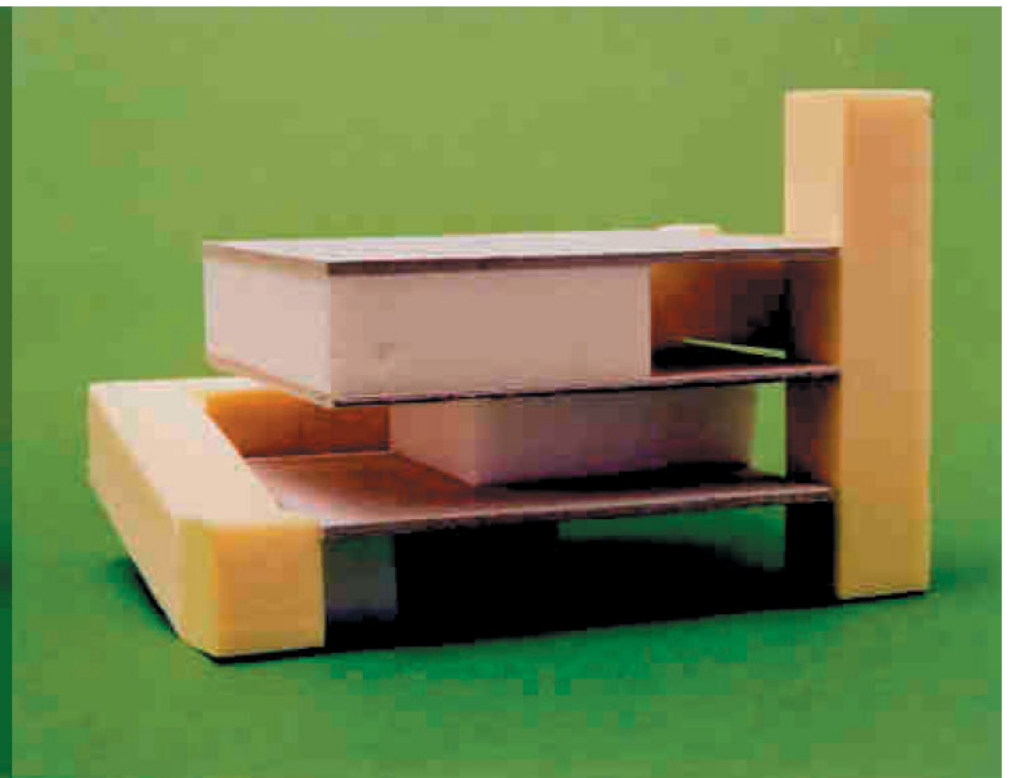
-  vaste kernlokalen : studio's en technische ruimtes
-  andere lokalen : onthaal, kantoren, publieksruimte...
-  wandelslang : multifunctionele circulatieruimte



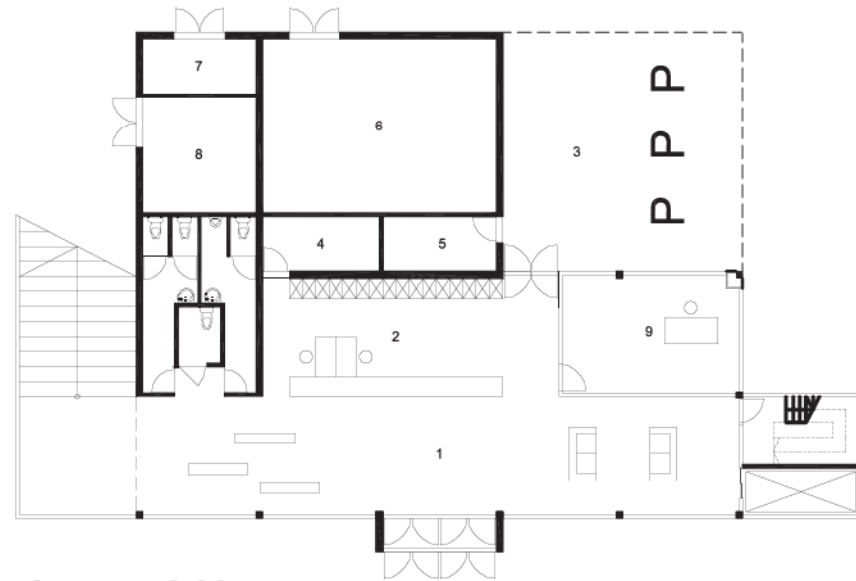
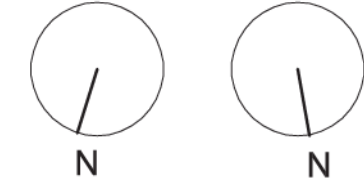
de vaste kernlokalen als volumes in het hart



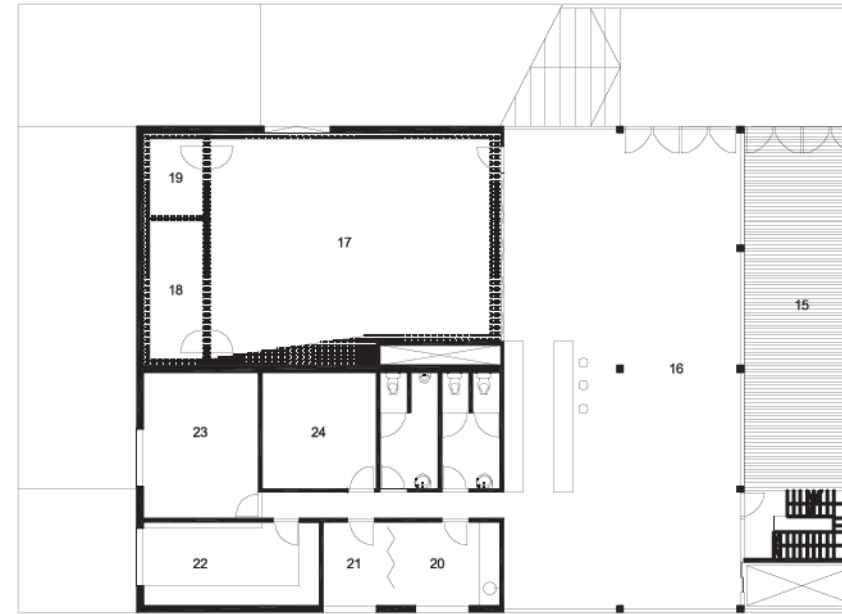
de wandelslang



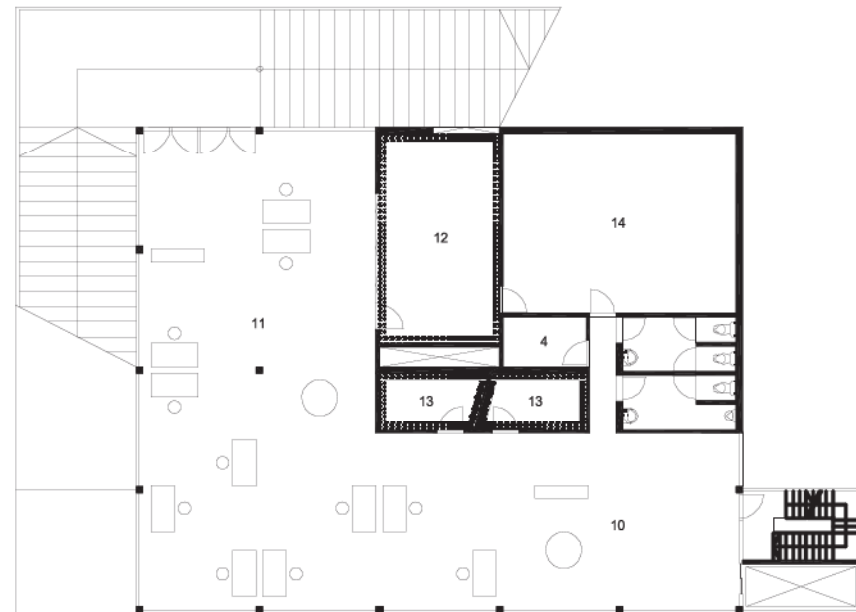
de wandelslang slingert rond het hart



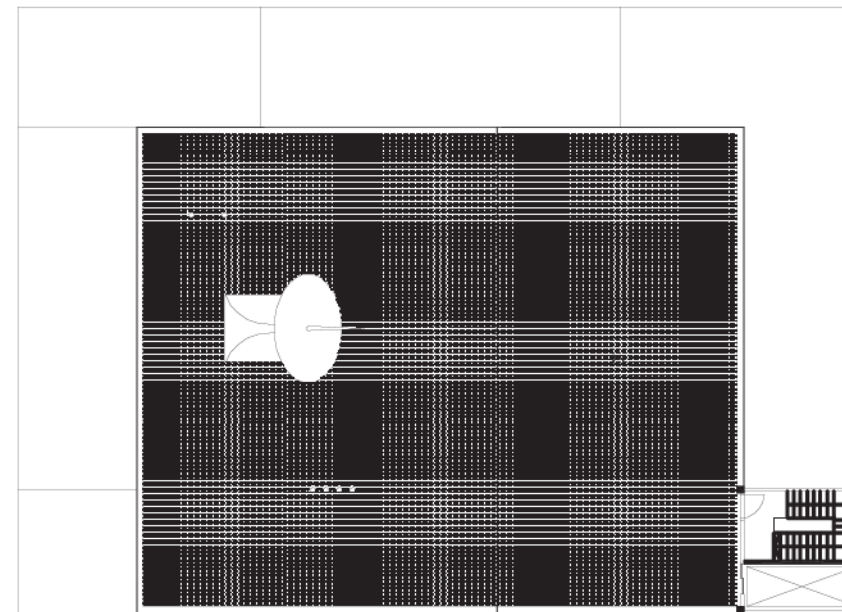
niveau +0.00



niveau +8.00



niveau +4.00



niveau +12.00

LEGENDE

- 1. ingang
- 2. onthaal/secretariaat
- 3. carport
- 4. berging
- 5. berging captatiemateriaal
- 6. klimaruimte
- 7. berging container
- 8. spanningslokaal
- 9. hoofd omroep
- 10. eindredactie
- 11. kantoorruimte
- 12. éénmansstudio
- 13. Inspreekcellen
- 14. lijnencentrum + rekken
- 15. dakterras
- 16. multifunctionele ruimte
- 17. diva-studio
- 18. rekken
- 19. akoestisch afgesloten ruimte
- 20. loge
- 21. EHBO-ruimte
- 22. keuken
- 23. montageruimte
- 24. CV-lokaal
- 25. mogelijke uitbreiding regionale TV

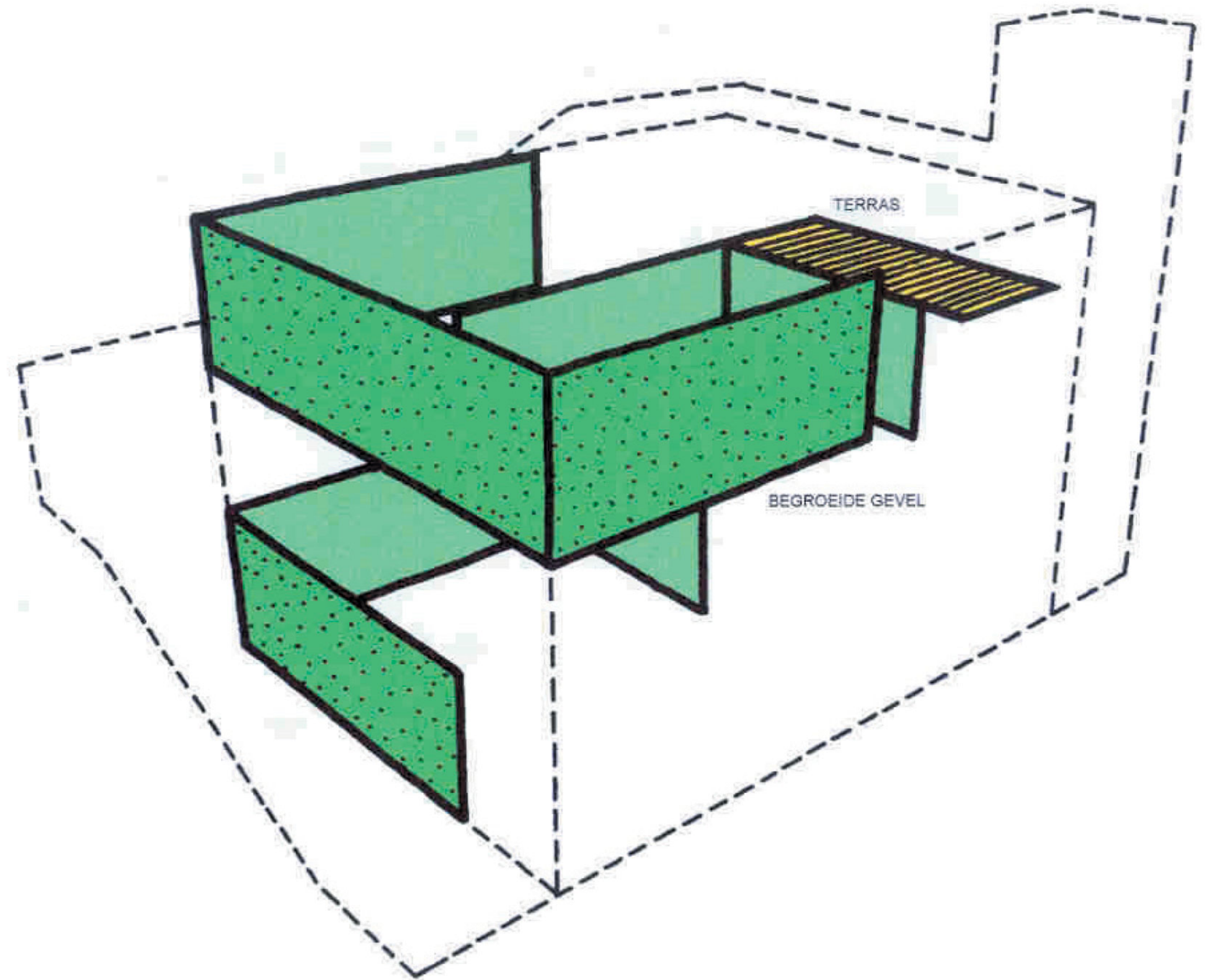


6 Horizontale en verticale tuinen

Door het verticaal stapelen van het programma wordt het bouwterrein minimaal beroerd en kunnen we het terrein na de bouwwerken maximaal herstellen in haar natuurlijke originele vorm met inheemse plantensoorten.. De horizontale tuinen van Hasselt en Kortrijk zullen door de respectievelijke bodemsamenstellingen van elkaar verschillen.

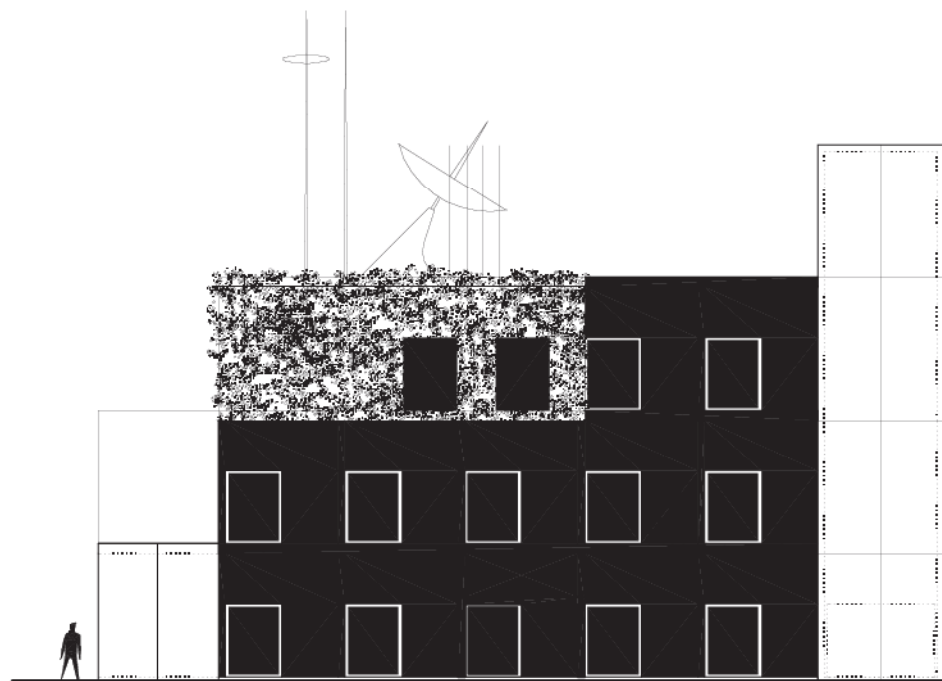
De gesloten delen van de gevels zijn verticale tuinen die maximaal begroeid zijn met inheemse bloemrijke klim- en slingerplanten. Door deze gevelbehandeling is het Radio 2 gebouw een zeer levendig en actief gebouw dat met de seizoenen mee evolueert.

Het volume groen dat we wegnemen door te bouwen wordt door de verticale tuinen ruimschoots gecompenseerd.

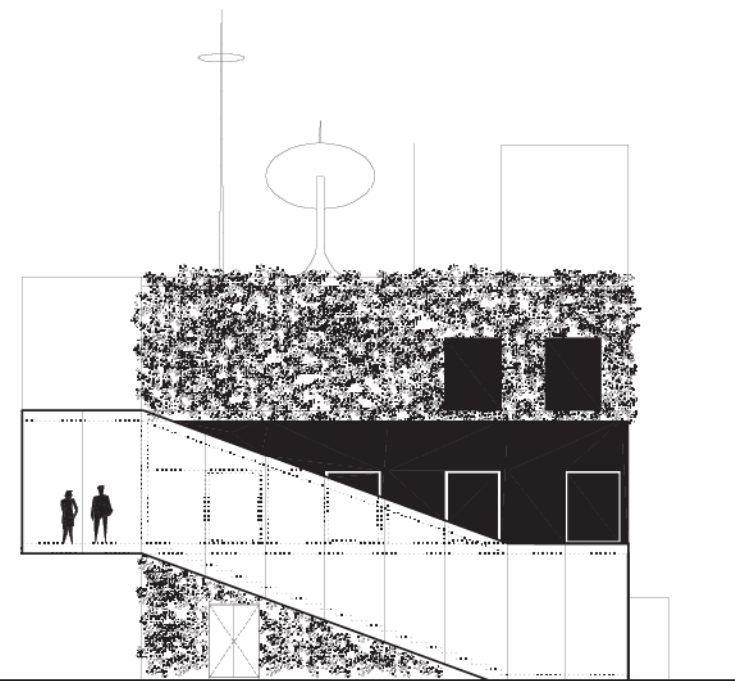


RADIO 2 - GEVELS ALS GROENVOORZIENING

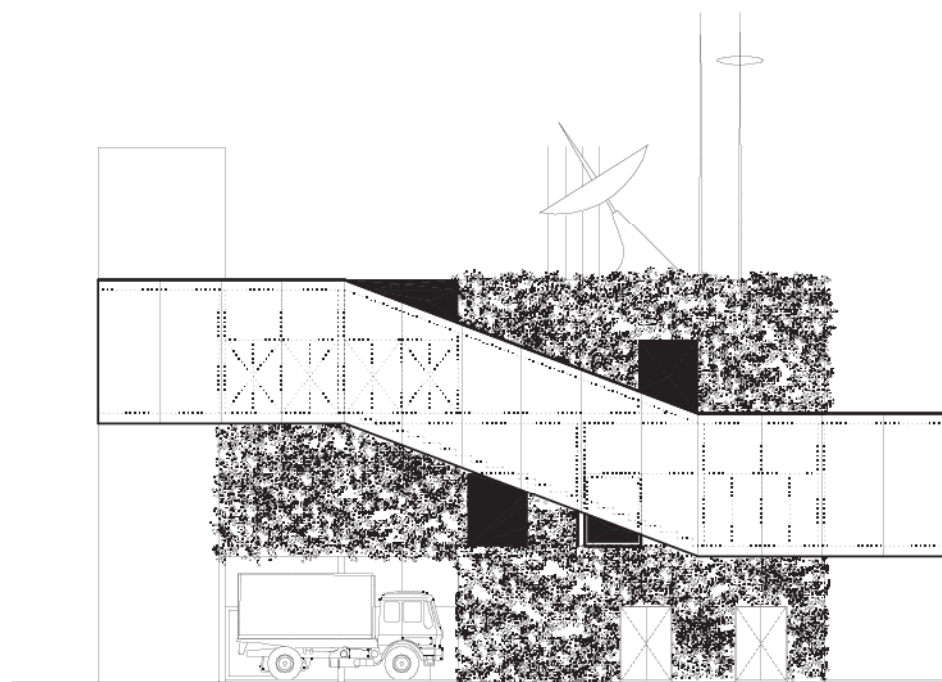




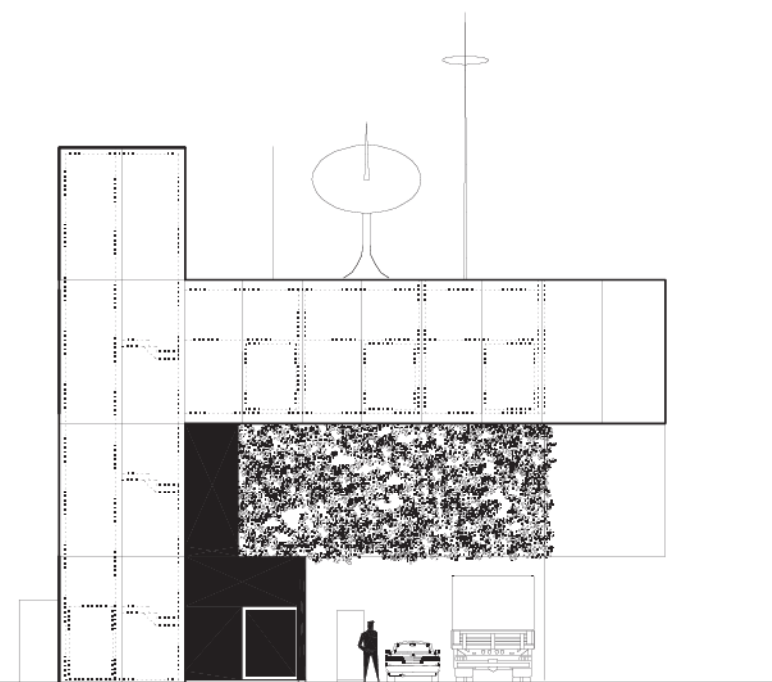
noordgevel



oostgevel

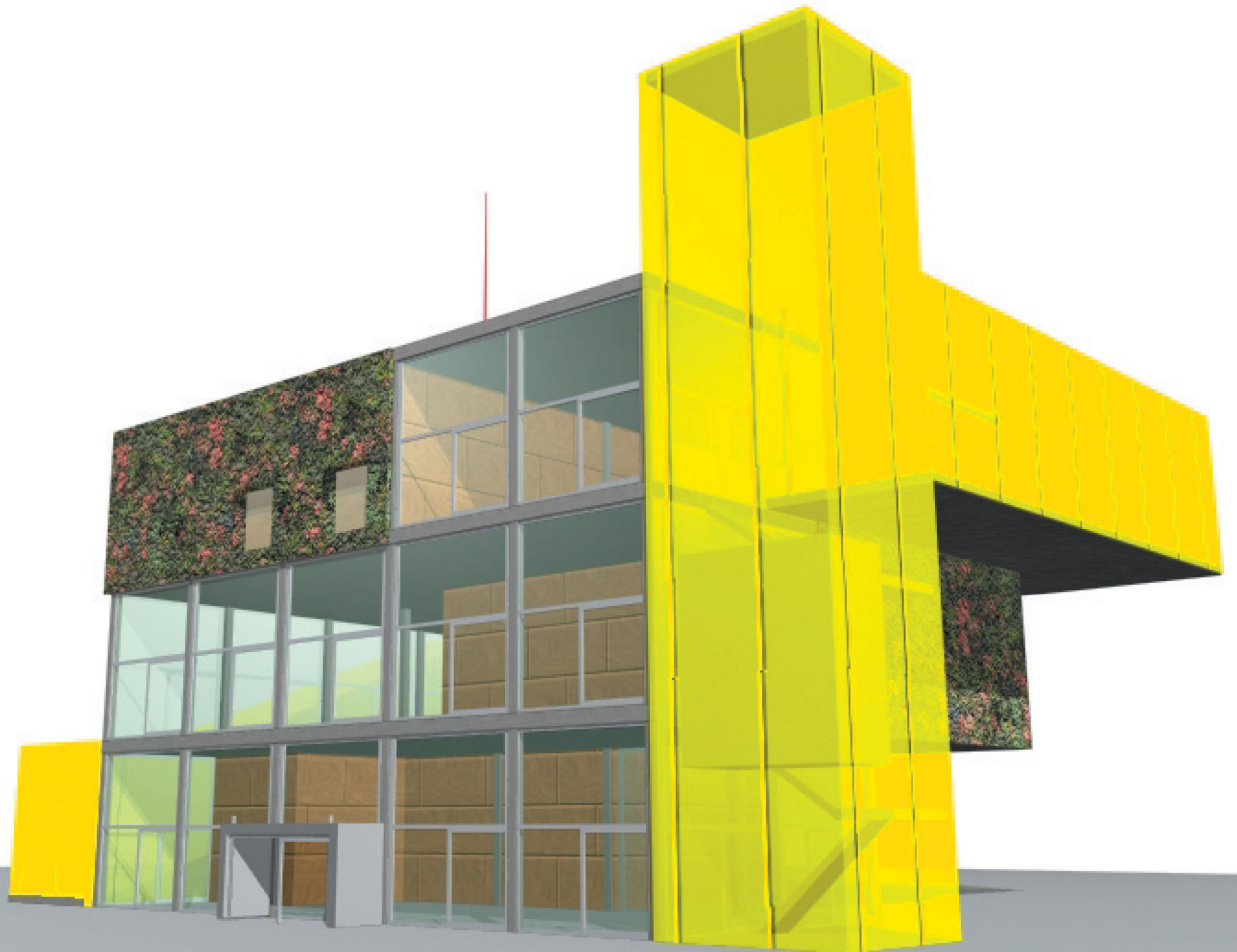


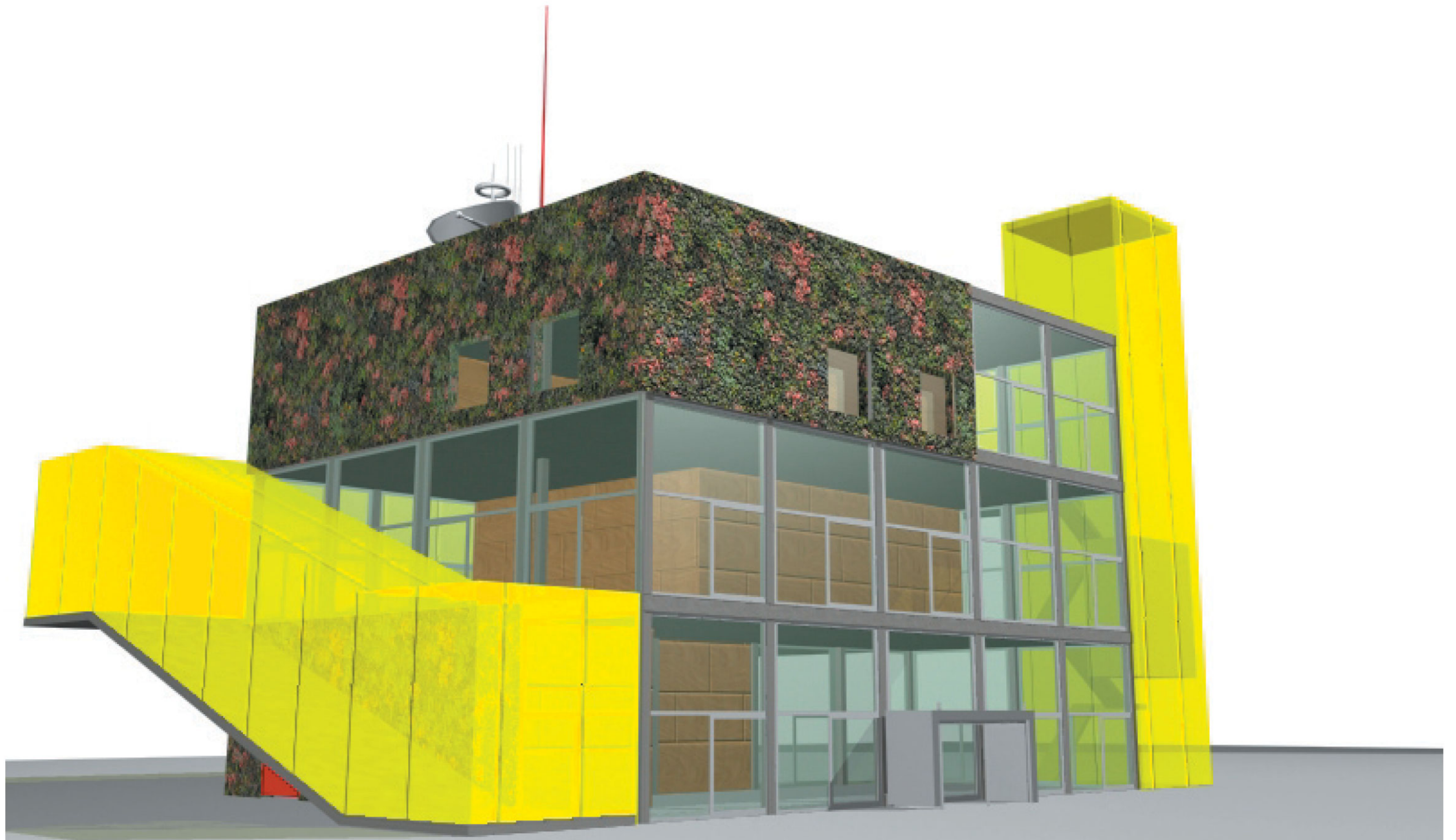
zuidgevel

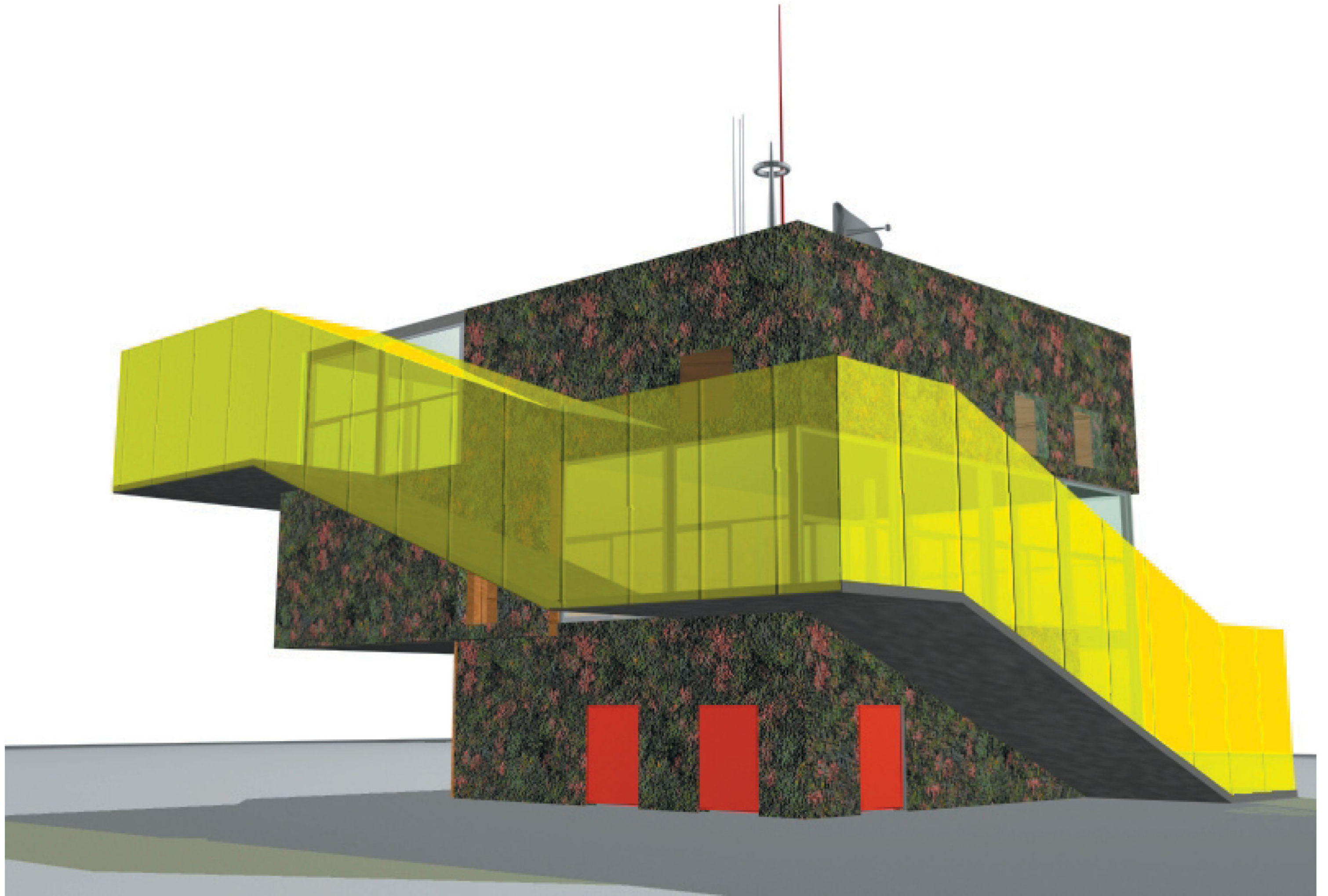


westgevel











7 Kunstintegratie

In plaats van een kunstenaar pas na de werken uit te nodigen om een kunstwerk toe te voegen aan de Radio 2 omroepgebouwen, lijkt het ons interessanter om reeds van in de beginfase een kunstenaar te vragen om mee te denken.

Het werkterrein van de kunstenaar zal de wandelstrang zijn. Deze zeer bijzondere circulatieruimte wordt het uithangbord van het Radio 2 omroepgebouw. De kunstenaar zal kunnen meedenken over de materialisatie, verlichting, sfeer, geluid van deze ruimte. Ook hoe deze slang 's nachts het gebouw zal verlichten zal samen met de kunstenaar bepaald worden. Op deze wijze vloeien architectuur en kunst letterlijk in elkaar over en worden onlosmakelijk met elkaar verbonden.

Voor de selectie van de kunstenaar lijkt het ons nu nog iets te vroeg. Daarvoor dient het bouwprogramma en bouwvolume definitief vast te staan.

Wel is er reeds een curator aangesteld. Zijn taak zal erin bestaan de meest geschikte kunstenaar te vinden en de volledige coördinatie te doen van de kunstintegratie. We namen reeds contact op met Kurt Van Belleghem van A PRIOR, office for artistic production. Hij maakt deel uit van het ontwerpteam en zal een kunstenaar voorstellen en hem begeleiden met de uitwerking van het kunstwerk.



