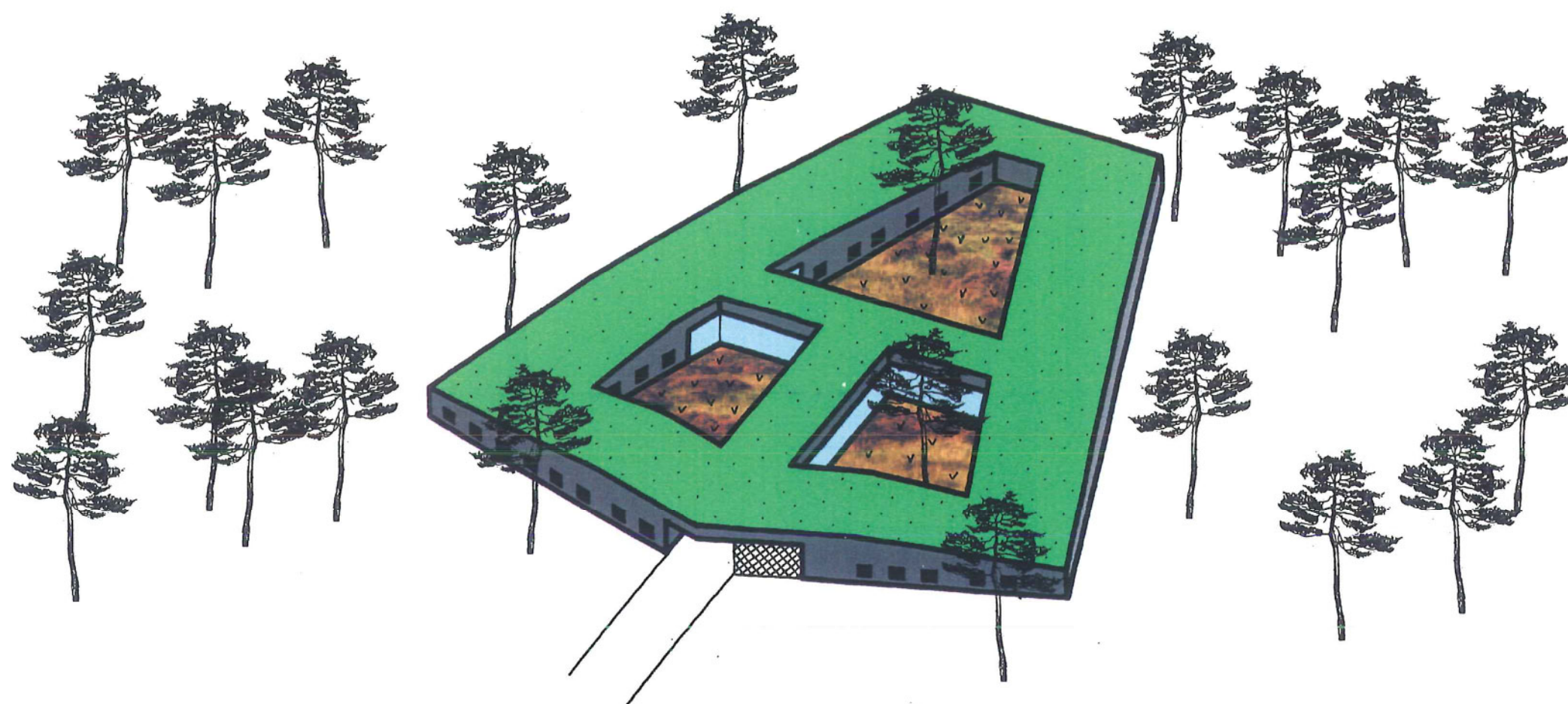


MPI RICHTER

SCHETSONTWERP VOOR NIEUWBOUW VOOR HET MPI INTERNAAT 'DE RICHTER', RICHTER 25 TE GENK



03032003

B-architecten bvba Evert Crols Dirk Engelen Sven Grooten
Borgerhoutsestraat 22/01 2018 Antwerpen België
t ++ 32 (0) 3 231 82 28 f ++ 32 (0) 3 231 92 49
info@b-architecten.be www.b-architecten.be

INHOUD

- 1. INLEIDING**
- 2. OBSERVATIES**
- 3. INPLANTING**
- 4. EEN INTERNAAT IS EEN GROOT HUIS**
- 5. PROGRAMMA**
- 6. CIRCULATIE**
- 7. GROENVOORZIENING**
- 8. PLANNEN - SNEDES - GEVELS 1/200**
- 9. DE SLAAPKAMER**
- 10. DE LEEFRUIMTE**
- 11. DE GEMEENSCHAPPELIJKE RUIIMTES**
- 12. TECHNISCHE BESCHRIJVINGEN**
- 13. RAMING**
- 14. PLANNING**

in opdracht van :

**Gemeenschapsonderwijs
Emile Jaqmainlaan 20
1000 Brussel
t 02 79 09 200
f 02 79 09 520**

1. INLEIDING

Dit projectvoorstel is het resultaat van een intens ontwerpproces van ons studieteam. Het resultaat is een kwaliteitsvol internaat met een vernieuwende vormgeving.

B-architecten heeft voor deze opdracht haar team versterkt met Bureau Bouwtechniek uit Antwerpen en met het ingenieursbureau ABT uit Antwerpen. We werkten reeds verschillende malen succesvol samen aan verscheidene projecten zoals de verbouwingen van de Beursschouwburg en de BSBbis in Brussel en verschillende nieuwbouw sociale huisvestingscomplexen.

Graag willen we samen met de opdrachtgever 'het Gemeenschapsonderwijs' en de directie van 'De Richter' dit internaat realiseren. We hopen dat U in deze documenten de geestdrift en de creativiteit terugvindt waarmee wij aan dit voorstel werkten.

ARCHITECTUUR

B-architecten bvba
Borgerhoutsestraat 22/01
B 2018 Antwerpen
t 03 231 82 28
f 03 231 92 49

BOUWTECHNISCHE ONDERSTEUNING & SPECIALE TECHNIEKEN

Bureau Bouwtechniek voor architectuur
Kammenstraat 18
B 2000 Antwerpen
t 03 231 53 95
f 03 232 78 82

STABILITEIT

ABT bvba
Kammenstraat 18
B 2000 Antwerpen
t 03 205 02 70
f 03 205 02 79

VEILIGHEIDSCOÖRDINATIE

Bureau Bouwtechniek bvba
Kammenstraat 18
B 2000 Antwerpen
t 03 231 53 95
f 03 232 78 82



2. OBSERVATIES

'Oudere schoolgebouwen weerspiegelen in hun architectuur maatschappelijke hiërarchieën en waarden.

De ruimtes van een schoolgebouw zijn naast de ouders en de leerkracht de derde opvoeder en toch stralen sommige schoolgebouwen een dusdanige ongezelligheid uit dat het niet verwonderlijk is dat alle bezoekers er zo vlug mogelijk weer weg willen.

Het is belangrijk om zonlicht te kunnen ervaren, bescherming tegen lawaai te bieden en vooral om vrije ruimte toe te laten. Concreet betekent dit, dat minstens 10% van de nuttige oppervlakte zonder vooropgezette functie voor onvoorziene omstandigheden vrijgehouden wordt en dat men hierbij ook met de ideeën van kinderen rekening houdt.'

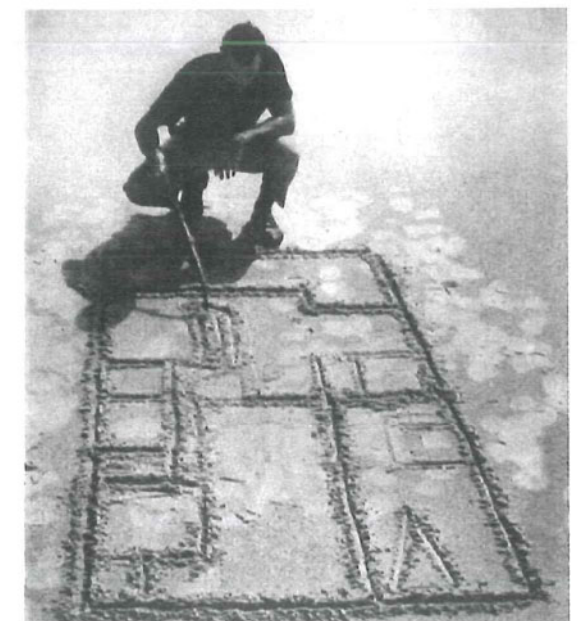
(uit Architectuur en Onderwijs, Art Basics for Children, Gerhard Jäger)

Wat ons uitermate boeit aan de opdracht van het internaat 'de Richter' is om te onderzoeken hoe je een internaat een persoonlijke uitstraling geeft dat op maat van het kind gesneden is. De kinderen brengen immers een belangrijke deel van hun tijd door op het internaat.

Het is belangrijk dat het nieuwe internaat de uitstraling heeft van een groot huis. Een huis met vele kamers. Er zijn drie verschillende soorten van kamers te onderscheiden: de individuele slaapkamer, de per leefgroep gescheiden leefruimte en de centrale speel- en eetruimte.

Het internaat 'de Richter' anno 2003 moet iets hebben van een 'thuis'. Een plek waar je aangenaam kan verblijven op huiskamerniveau. Elke bewoner en gebruiker heeft immers recht op zijn portie huiselijk comfort en geborgenheid.

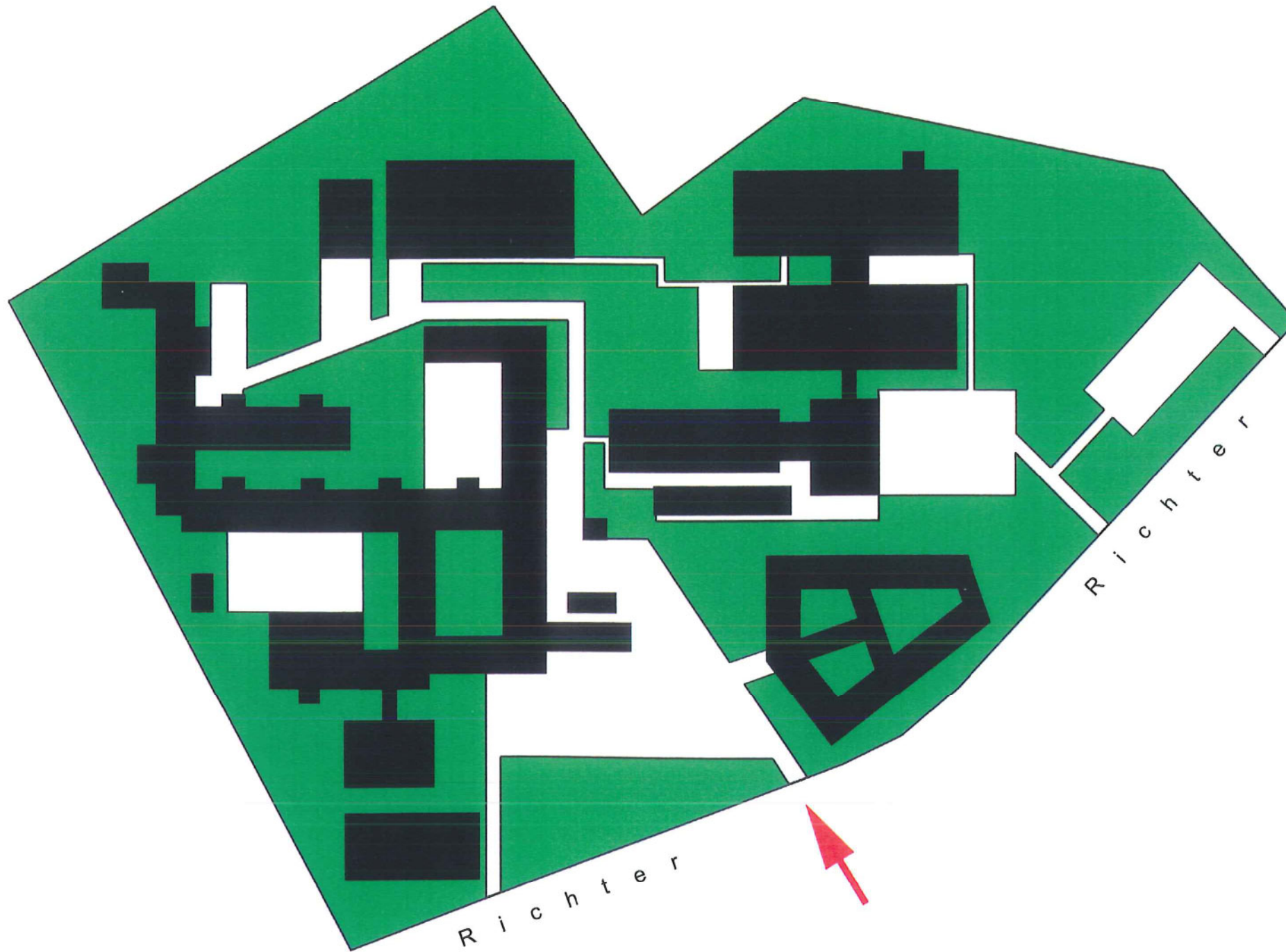
'Voor kinderen plannen betekent dus levendigheid plannen, betekent ruimte en tijd scheppen om te groeien en betekent met de ruimte mee durven te veranderen ...' (Italiaanse pedagoog Malaguzzi)



3. INPLANTING

Het nieuwe internaat 'de Richter' bevindt zich op het driehoekige terrein tussen de bestaande gebouwen van de campus en de straat 'Richter'. De toegang tot het internaat sluit zich naadloos aan bij de bestaande toegang tot de campus.

Door het compacte volume van het nieuwe internaat en door de positionering ervan is het mogelijk om de bestaande containerpaviljoenen te behouden.



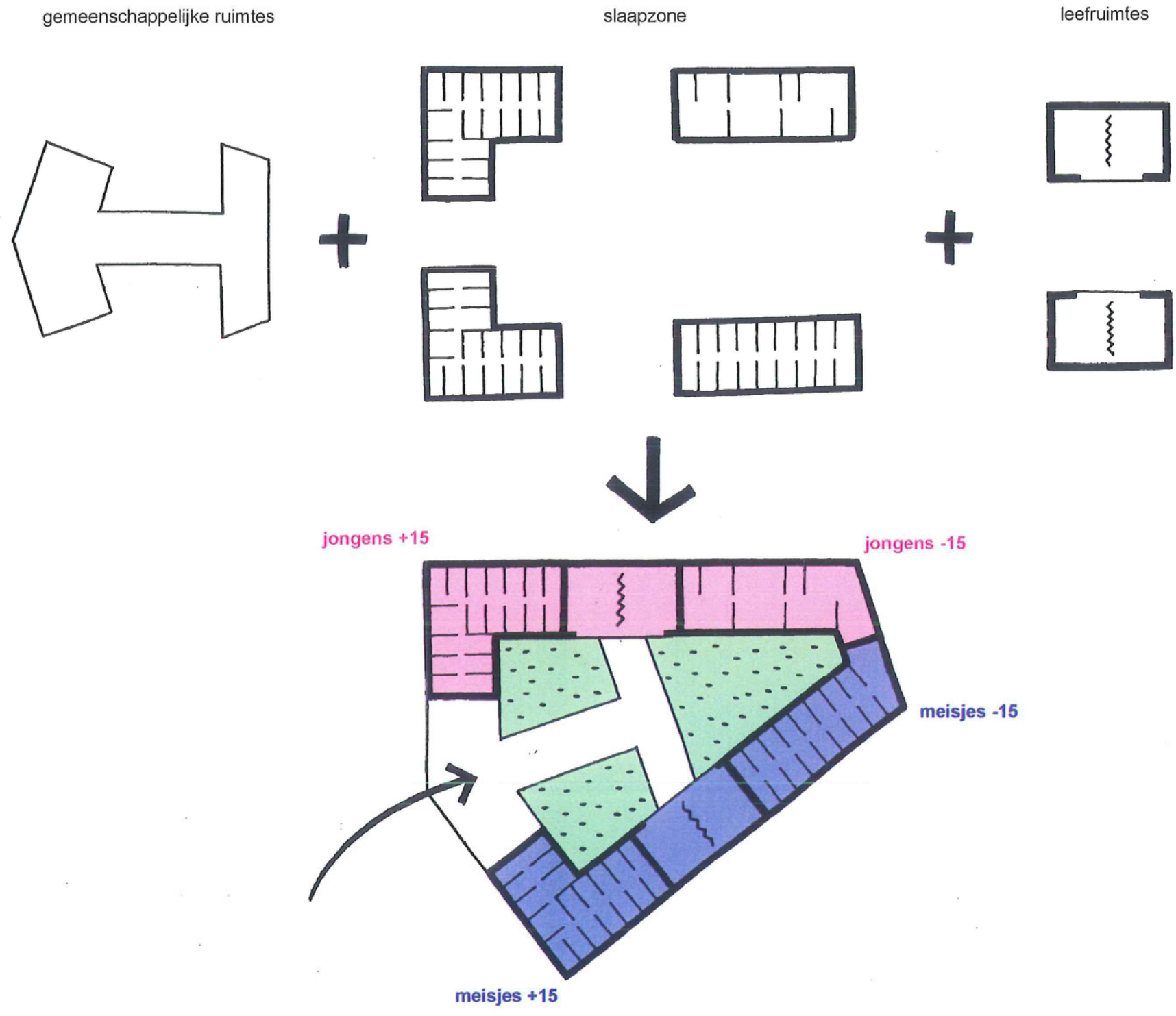
inplanting nieuw internaat

4. EEN INTERNAAT IS ALS EEN GROOT HUIS

Een internaat is als een groot huis met verschillende kamers. Van grote gezellige kamers waar men met verschillende kan spelen, lezen en praten tot en met kleine kamers waar men zich individueel kan terugtrekken.

Zoals bij een klassiek huis zijn er ook bij het internaat 'de richter' verschillende soorten kamers te onderscheiden : de individuele slaapkamer, de per leefgroep gemeenschappelijke leefruimte en de centrale speel-en eetruimtes. Deze drie verschillende ruimtes hebben elk hun bijzondere breedte, hoogte, lichtinval en relatie met de buitenomgeving. Elke soort ruimte heeft zijn eigen portie geborgenheid en gezelligheid eigen aan de specifieke functie van de ruimte. De gemeenschappelijke speelruimtes en refter zijn volledig beglaasd en open, de leefruimtes per groep zijn half open en de individuele slaapkamers hebben een eerder introvert karakter. Dit wordt nog versterkt door de verschillende dakhellingen. De slaapkamers zijn lage ruimtes, op schaal van het individu, de gemeenschappelijke ruimtes zijn hoge ruimtes, op schaal van de gemeenschap.

Alle deze ruimtes zijn geschakeld rond de drie patio's. In de oostvleugel zijn de leefgroepen van de jongens ondergebracht en in de westvleugel de leefgroepen van de meisjes. De oudste jongens en meisjes hebben per leefgroep ieder een individuele patio, de jongste leefgroepen hebben een gemeenschappelijke patio.



5. PROGRAMMA

De gemeenschappelijke ruimtes :

De ingang, de keuken en de refter, de leefruimte voor de begeleiders, de speelgang, de was-en strijkrumte, de fiestenberging en het technisch lokaal bevinden zich centraal.

De ingang : de ingang van het internaat grenst aan hoofdtoegang tot de campus. De ingang is een ruime hal waar voldoende wacht -en vestiairerumte is. Naast de ingang bevindt zich de leefruimte van de begeleiders. Hierdoor is er een permanente controle aan de toegang tot het internaat.

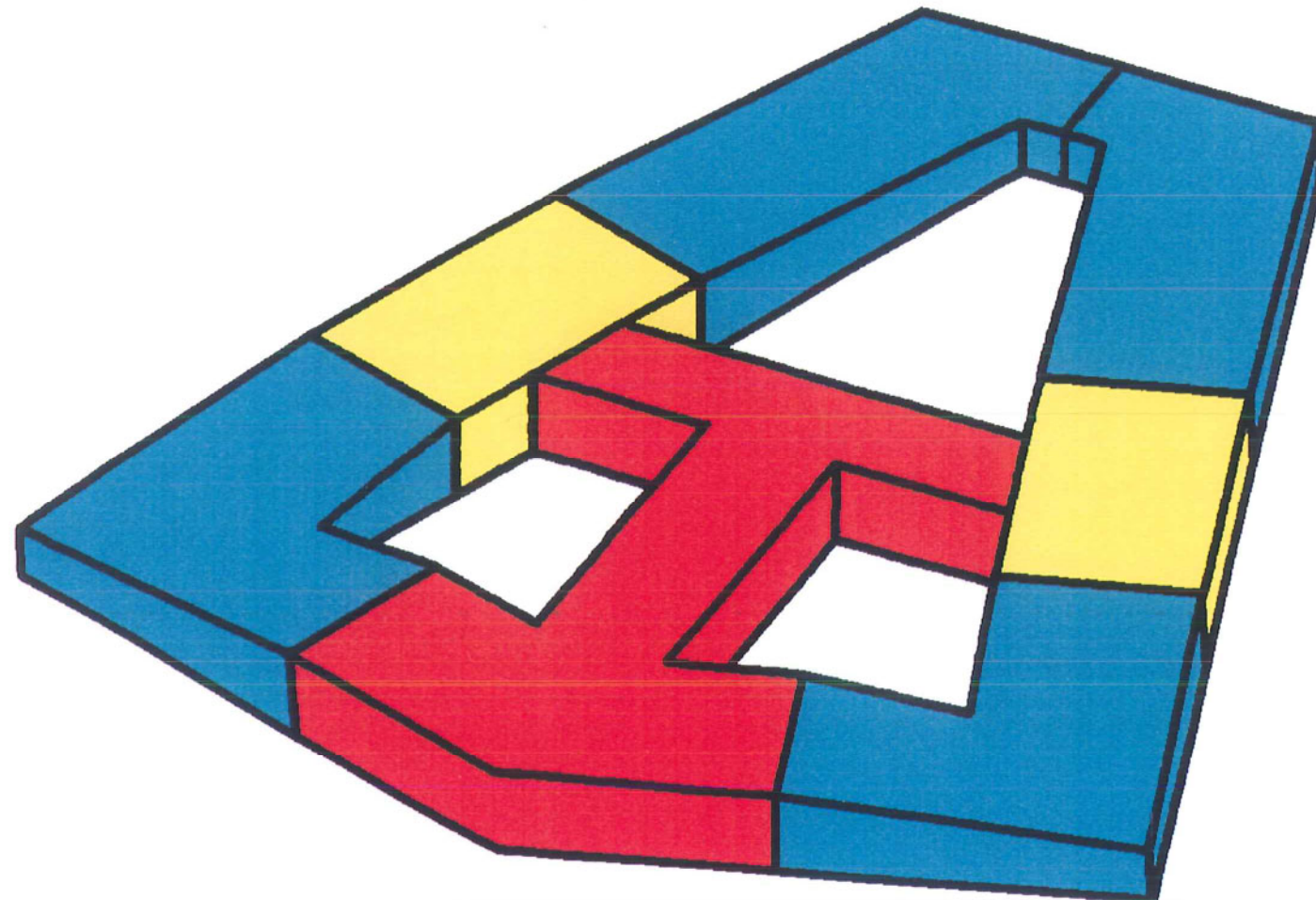
De keuken en de refter : de open keuken en de refter bevinden zich vlak bij de ingang. Ze zijn gescheiden van de ingang met een ruime koele keukenberging. Aan deze gemeenschappelijke eetruimte grenzen twee ruime terrassen. De refter is een hoge lichte leefruimte die ook dienst kan doen als kleine gemeenschappelijke feestzaal.

De speelgang : de speelgang vormt de verbinding tussen de refter en de leefruimtes per groep. In de speelgang kunnen er verschillende activiteiten doorgaan : de ouderen kunnen er tafeltennissen, de kleintjes kunnen er met hun fietsjes rijden,... De wanden van de speelgang kunnen volledig geopend worden naar de drie patios. Hierdoor kan de speelgang in de zomer een overdekt terras worden tussen de verschillende leefruimtes.

De leefgoepen :

De leefruimtes : de leefruimtes van de -15 jarigen en de +15 jarigen zijn in de meisjesvleugel en in de jongensvleugel aan elkaar schakelbaar. Ze sluiten aan bij de speelgang. Aan elke leefruimte grenst een ruime patio met een terras. De leefruimtes kunnen vrij ingedeeld worden.

Het slaapgedeelte : alle slaapkamers van de bewoners en de verzorgers, het sanitair en de time-out ruimtes grenzen aan de nauwlijkelijk verlichte nachthal. De slaapkamers zijn gescheiden van de nachthal door een 2.10 m hoge houten kastenwand. In deze kastenwand zijn de individuele lavabo's en de individuele bergruimtes ondergebracht. De slaapruijtes van de begeleiders bevinden zich het einde van elke nachthal.



- gemeenschappelijke ruimtes
- leefruimtes
- slaapzone

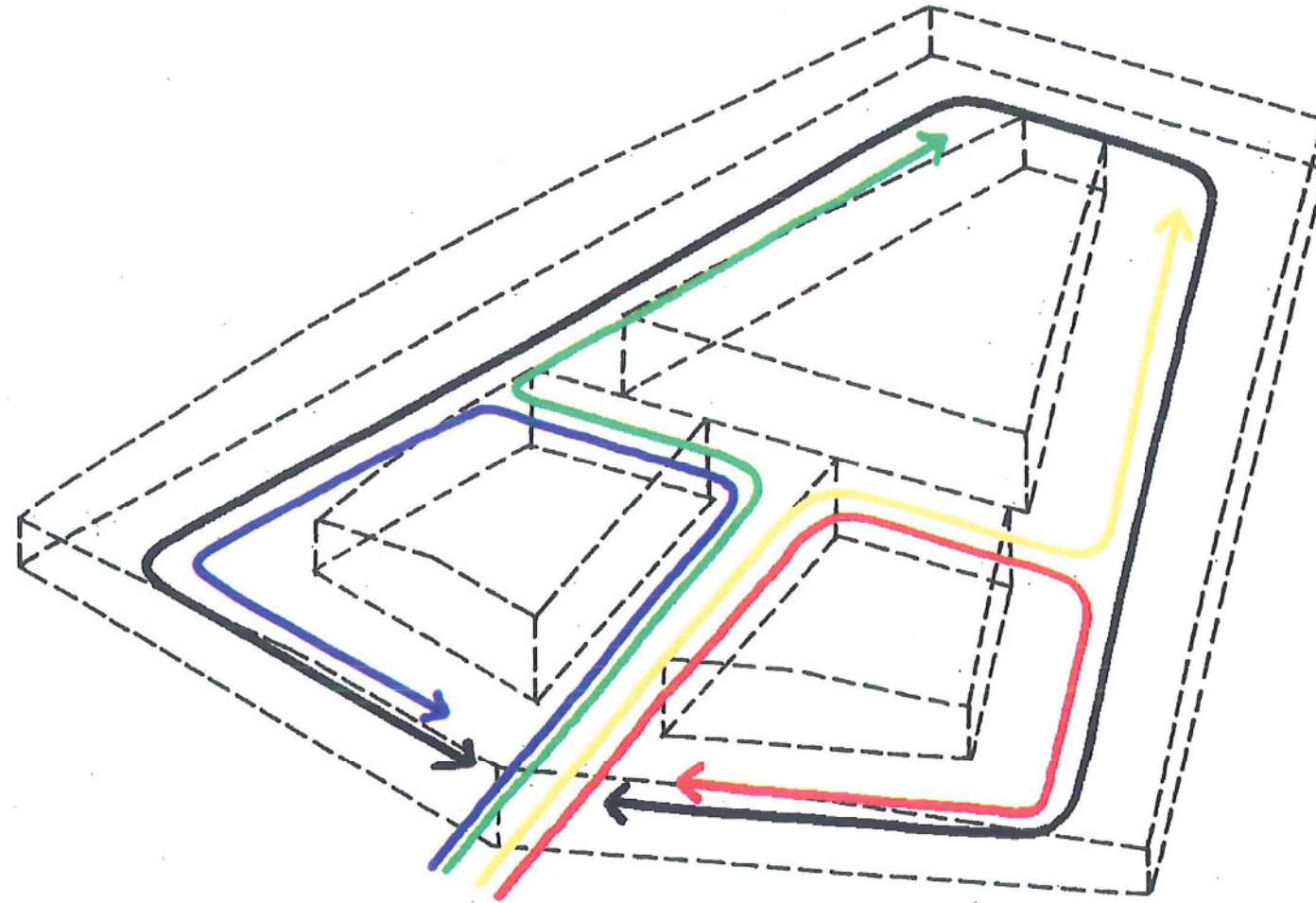
6. CIRCULATIE

De overdekte toegang tot het internaat bevindt zich aan de hoofdtoegang van de campus.

Bij het betreden van het gebouw doorloopt men steeds de verschillende soorten kamers van gemeenschappelijk ruimtes tot individuele ruimtes. De kinderen van de verschillende leefgroepen kunnen steeds naar binnen of naar buiten zonder door een andere leefgroep te moeten storen. Ieder leefgroep heeft zijn eigen privé-circulatiesysteem.

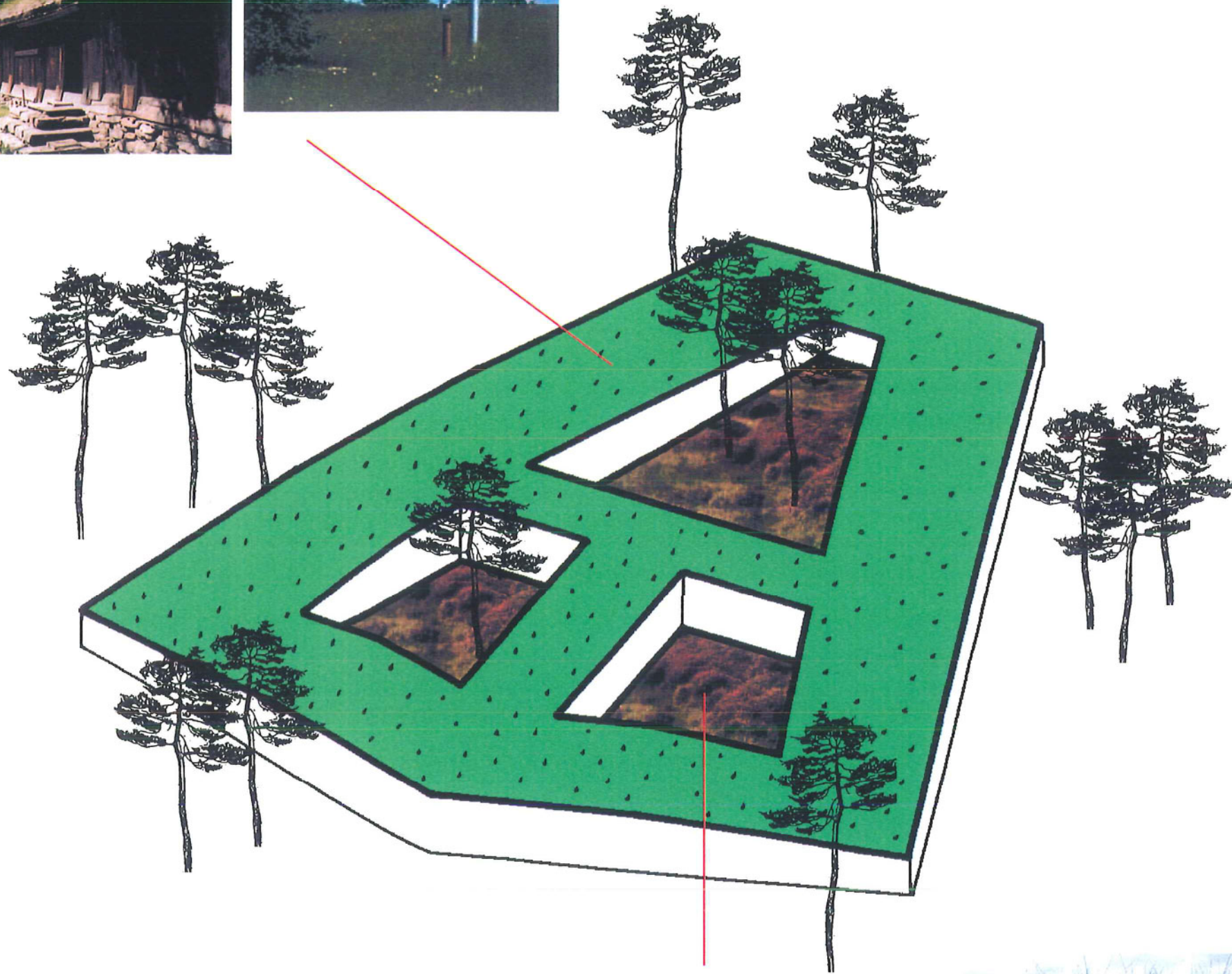
De begeleiders kunnen steeds in tijd en ruimte beslissen welke groepen waar en wanneer met elkaar in contact komen. De begeleiders kunnen snel en efficiënt door de verschillende shortcuts van de ene naar de andere leefgroep gaan om ergens tijdelijk bij te springen.

Omdat het internaat slechts één bouwlaag bevat is het gebouw zeer eenvoudige te controleren en is het zeer toegankelijk en gebruiksvriendelijk voor mindervaliden.



- circulatie begeleiders
- jongens +15
- jongens -15
- meisjes +15
- meisjes -15

circulatie



groenvoorziening

7. GROENVOORZIENING

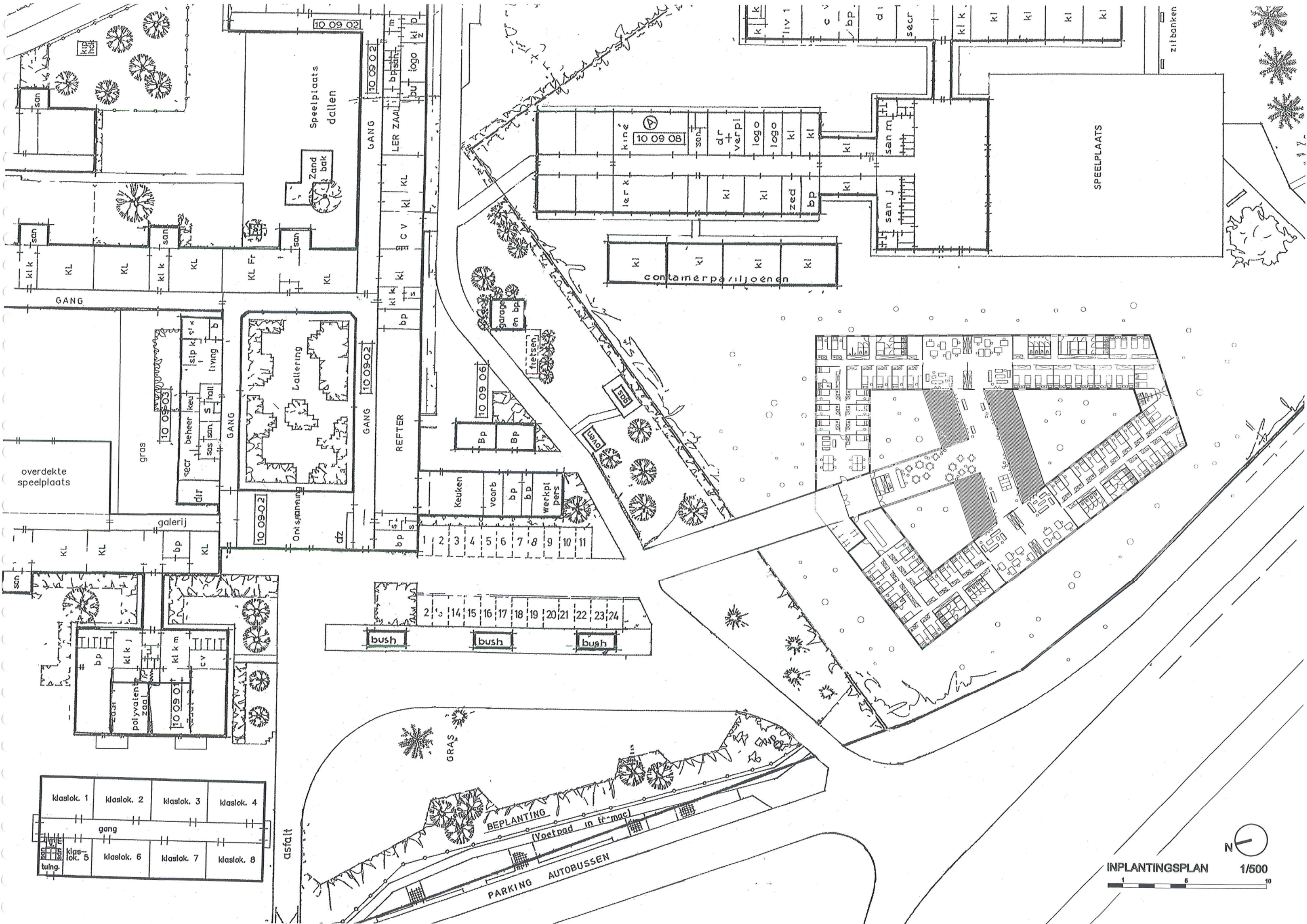
De drie patio's worden zeer gebruiks- en onderhoudsvriendelijk ingericht. De bestaande zandgrond blijft behouden. Het zand in de patio's wordt lichtglooiend aangelegd zodat er verschillende zit- en speelzones ontstaan. Inheemse en sterke plantensoorten zoals naaldbomen, heideplanten en helmgrassen zullen de buitenruimtes verder inrichten.

Het glooiende dak is bekleed met een extensief groen dak. Deze ecologische oplossing biedt een extra bescherming van de dakdichting. Verder garandeert deze oplossing een extra isolatie.

Het volume groen dat we wegnemen door te bouwen wordt door het dak ruimschoots gecompenseerd.



bestaande omgeving met naaldbomen



klaslok. 1	klaslok. 2	klaslok. 3	klaslok. 4
gang			
klaslok. 5	klaslok. 6	klaslok. 7	klaslok. 8

2	3	4	5	6	7	8	9	10	11
---	---	---	---	---	---	---	---	----	----

BEPLANTING
(Voetpad in f-mac)

PARKING AUTOBUSSEN

INPLANTINGSPLAN 1/500

1 5 10



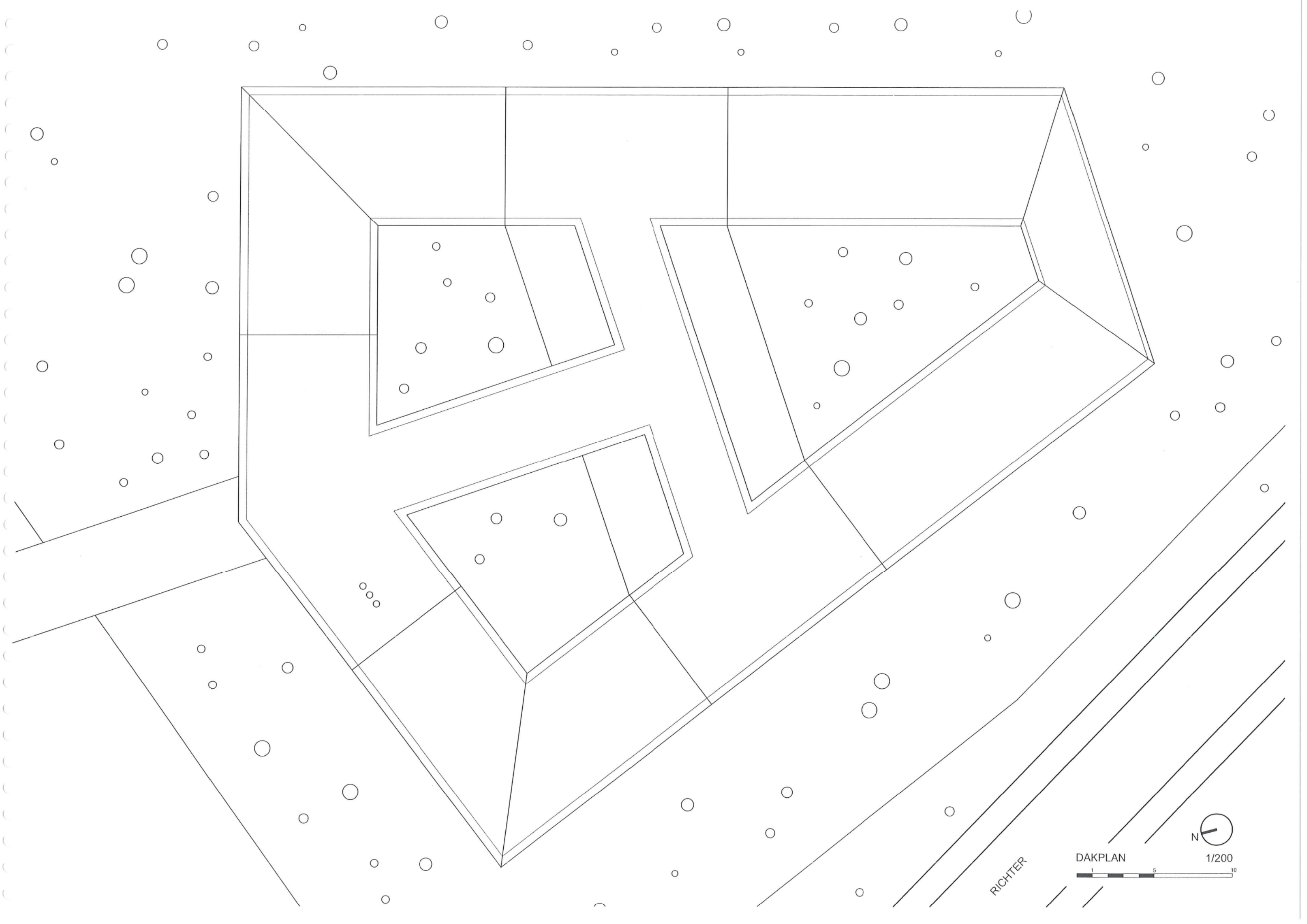
LEGENDE

- 1. leefgroep meisjes > 15
- 2. leefgroep meisjes < 15
- 3. leefgroep jongens > 15
- 4. leefgroep jongens < 15
- 5. slaapruijnte begeleiders
- 6. bergruimte
- 7. time-out
- 8. keuken
- 9. refter
- 10. speelgang
- 11. inkom
- 12. administratie
- 13. leefruimte begeleiders
- 14. ziekenkamer
- 15. wasplaats
- 16. technisch lokaal
- 17. patio
- 18. terras
- 19. fietsenberging

PLAN BEGANE GROND 1/200



RICHTER



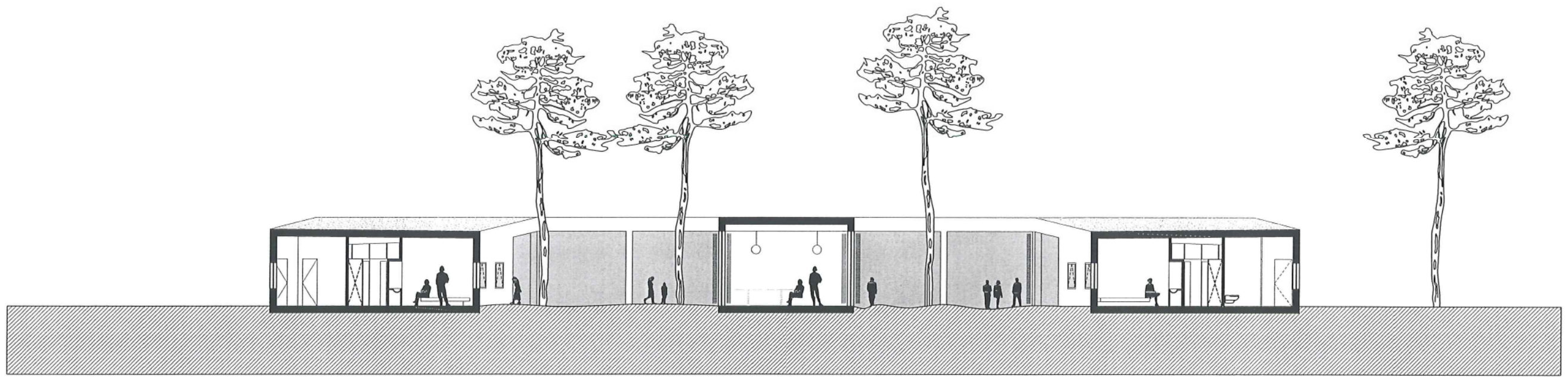
DAKPLAN



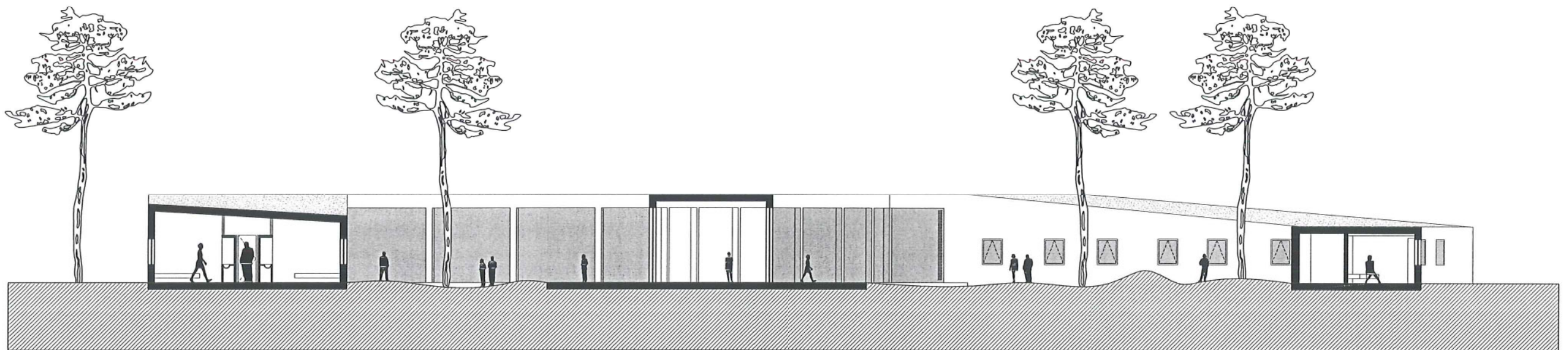
1/200



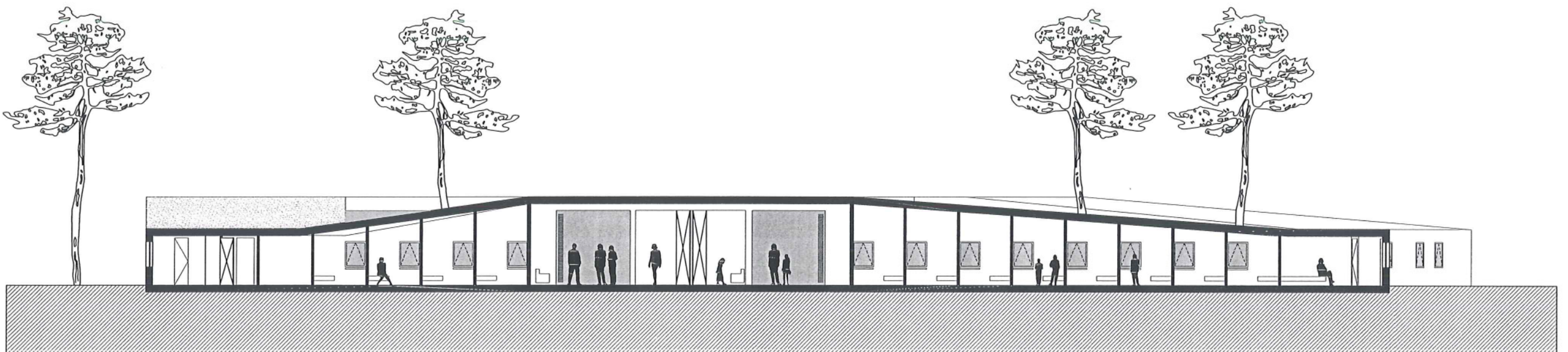
RICHTER



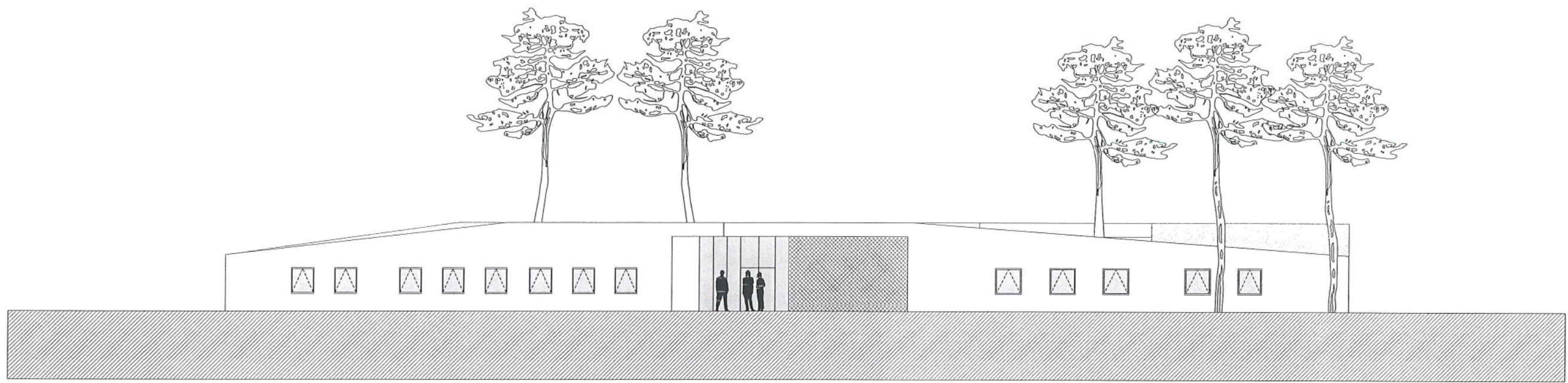
DOORSNEDE AA'



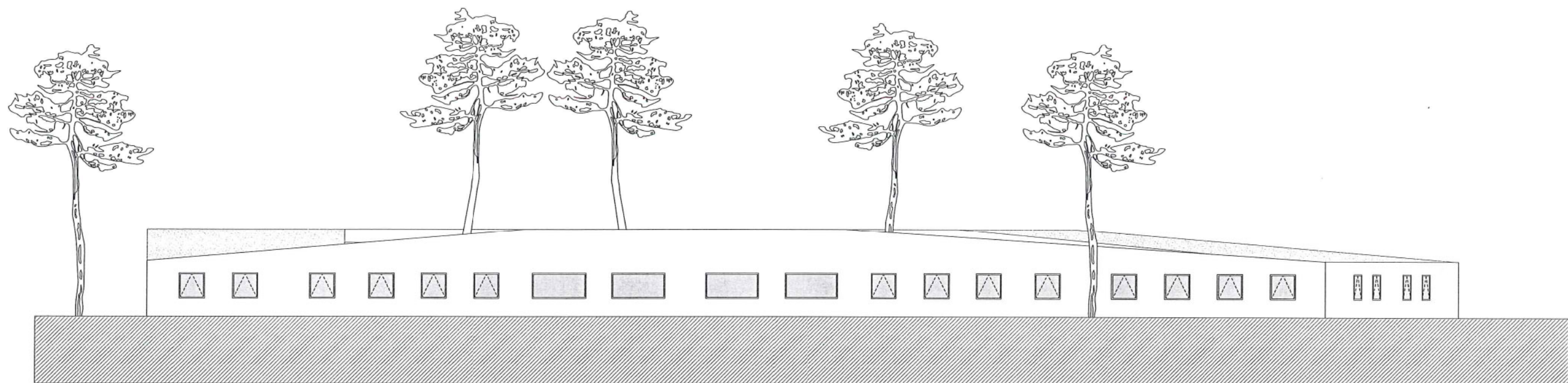
DOORSNEDE BB'



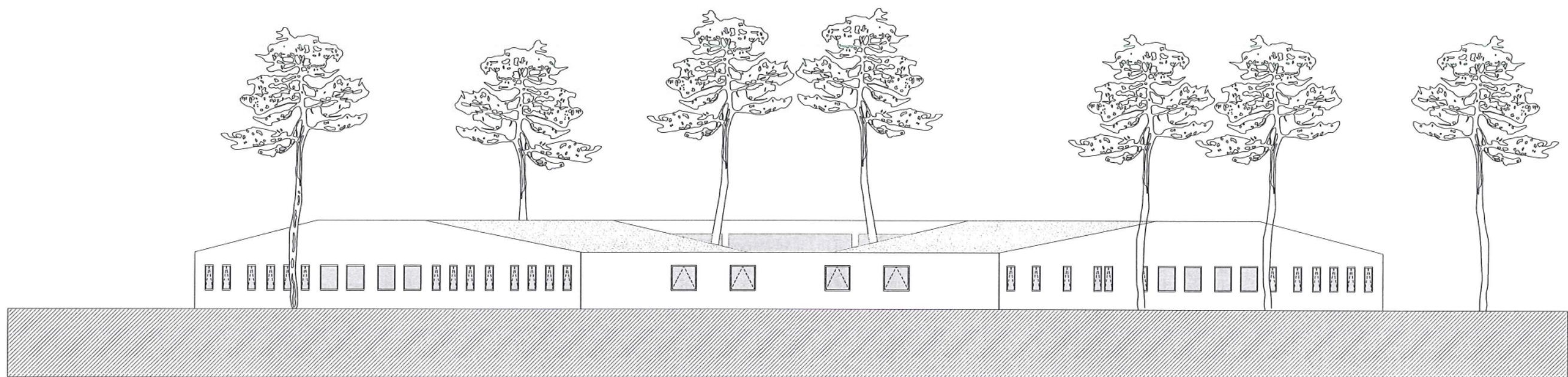
DOORSNEDE CC'



NOORDGEVEL

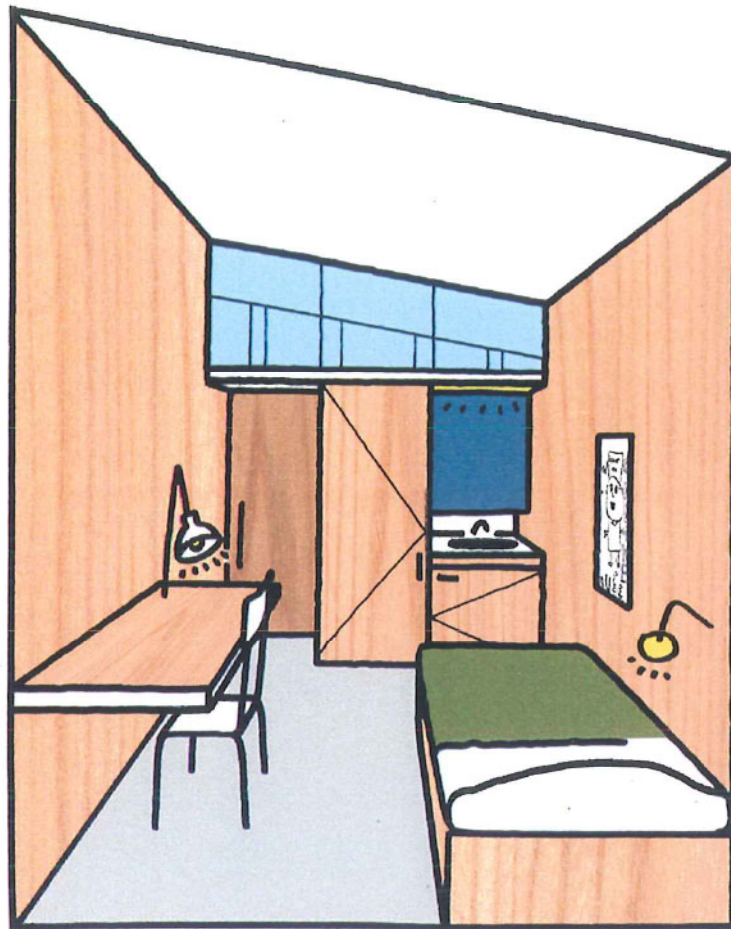


WESTGEVEL

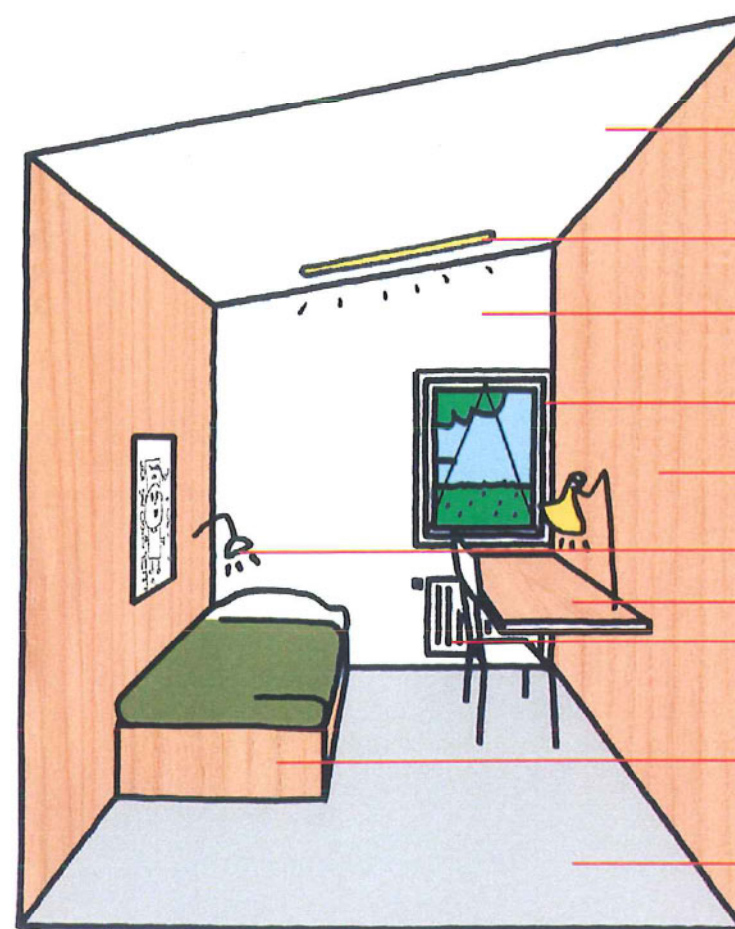


ZUIDGEVEL

9. DE SLAAPKAMER

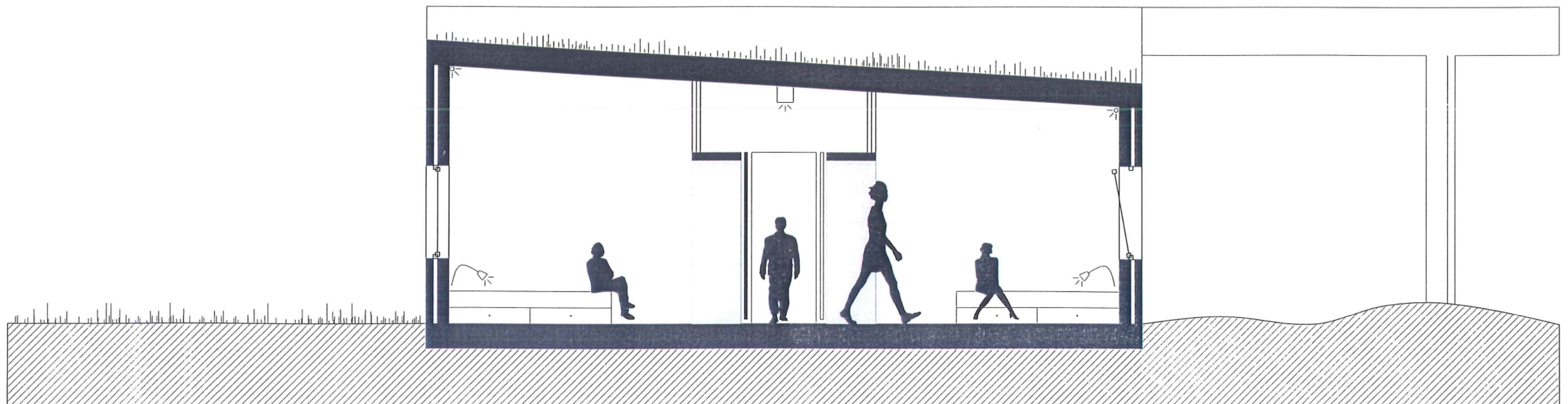


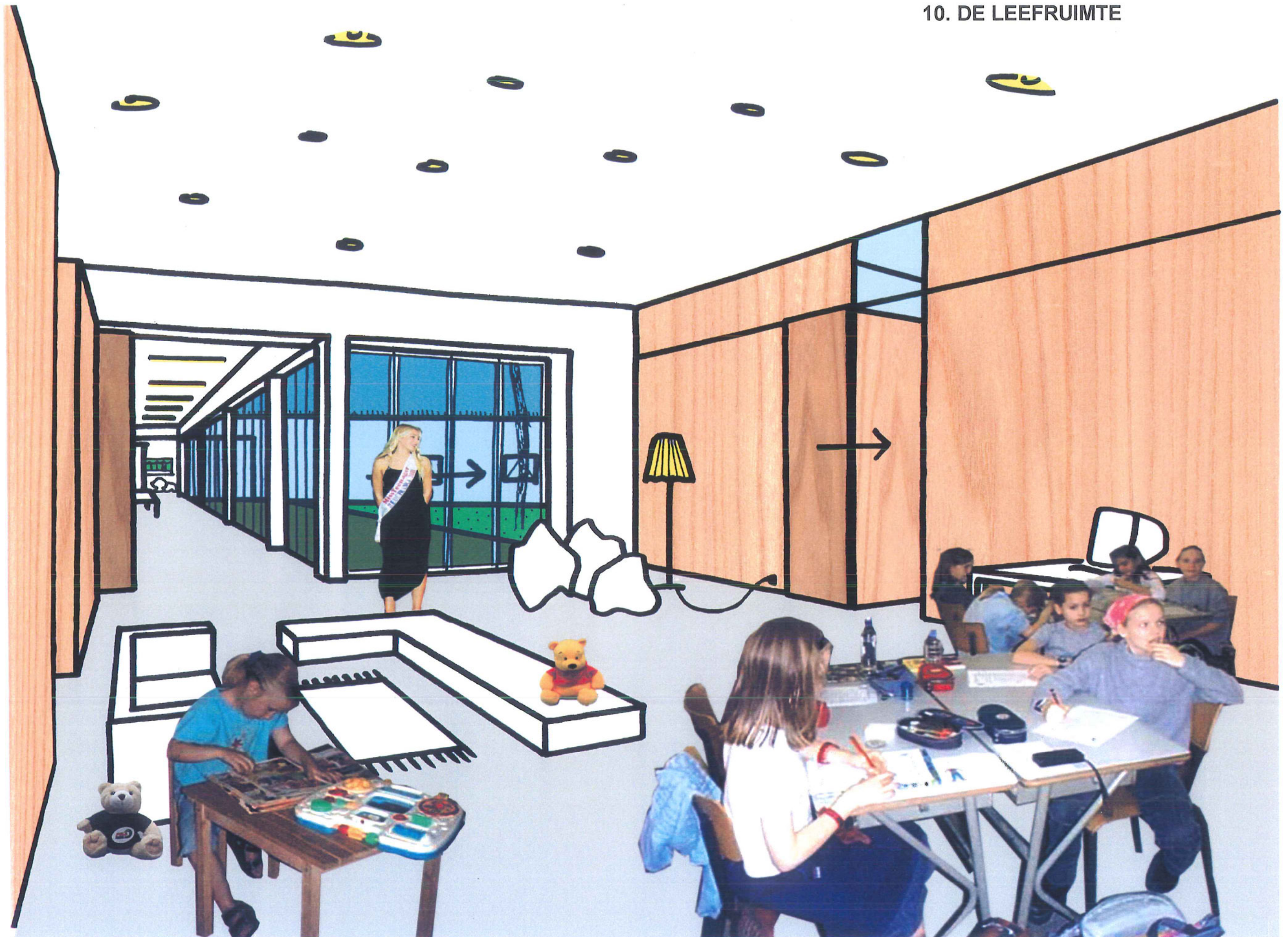
binnenzicht slaapkamer naar gang



binnenzicht slaapkamer naar gevel

- bepoelsterd plafond
- standaard tl verlichting
- bepoelsterde wand
- te openen houten kiepramen
- houten kamerscheidende wand met akoestisch dempend materiaal
- bedverlichting
- houten werktabelt
- standaard radiator
- houten beddenbak met berging
- linoleum

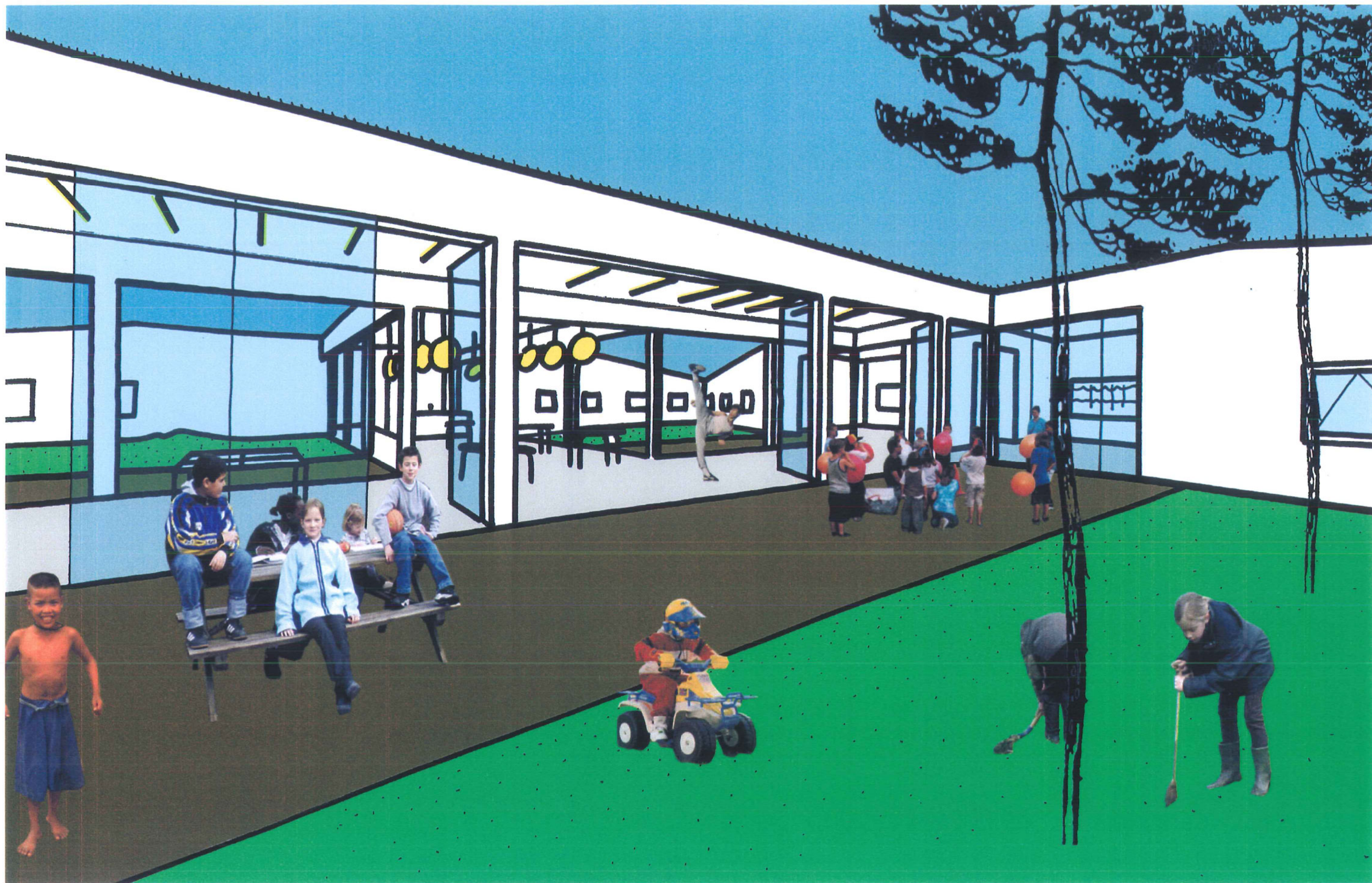




niets zo leuk als knutselen in je eigen huiskamer of samen met je vriendinnen kijken naar de nieuwe site van K3



in de refter vieren we samen feest en als de zon schijnt picnien we met z'n allen in de tuin



lekker luieren op het zonovergoten terras, stoer met de nieuwe quad in het zand of... toch op schattenjacht?