



ONTWIKKELINGSVISIE

HOPMARKT-KEIZERSPOORT

AALST



Blekte

Popperode

11,25

Molenbeek

Molenkouter

Park De Bleeck

Kerrbroek

De Mot. Kast.

Schoubroek

Zwartenhoekbrug

Schaarbroek

Ston

Blaeme
Kaling

Aalsters
stedelijk
Ziekenhuis

Handelschool

Keizershallen

Mus.

Bergemeersen

Beekveld

AALST

St. Job. Kap.

St. Job.

Regelsbrugge, Kast.

Stadspark

Zurenrijns

Hanning

Osbroek, Spc.

Osbroek

uwerkerken

O.L.V. ter Muren, Kap.

estert

N408

Erasmiede

INHOUDSOPGAVE

OPGAVE EN VISIE	5
CASE STUDY	25
PLAN VAN AANPAK	47
BUREAUDOCUMENTATIE	55



OPGAVE EN VISIE

Opgave

Tussen de snelweg en de Grote Markt van Aalst liggen de Keizerspoort en de Hopmarkt. Beide openbare ruimten zijn momenteel in gebruik als parkeerterrein. Ze missen identiteit en stedelijke uitstraling en vormen geen aantrekkelijke entree naar de binnenstad. De Hopmarkt bestaat uit twee pleinruimten die direct aan elkaar grenzen. Een langwerpige pleinruimte waaraan panden liggen die in maat en schaal aansluiten bij het kernwinkelgebied en een meer vierkant plein met een grote variëteit aan panden, zowel in maat en schaal als in bouwstijl.



Ligging plangebied

De Keizerspoort is een desolaat gebied waarvan de wanden gevormd worden door verschillende achterkanten van gebouwen en woonstraten. Het is een restruimte, ontstaan door de sloop van de brouwerij De Gheest en de evenementenhal 'Keizershallen'. Opvallend zijn de open glazen gevels van het politiecommissariaat die de ruimte insteken en de poort die toegang geeft tot het centrum van Aalst.

De opgave voor beide locaties is een visie te geven op de mogelijk toekomstige ontwikkeling en een plan van aanpak op te stellen voor het maken van een masterplan.

Ambitie en programma van eisen

Voor de herstructurering van de locaties Hopmarkt en Keizerspoort heeft de Stad Aalst een ambitie en programma van eisen opgesteld. In het kort komt dit op het volgende neer. De ambitie is beide locaties te transformeren tot aangename woon-, werk- en leefomgevingen, passend bij Aalst. Op deze locaties moeten levendige ontmoetingsruimten ontstaan, die spontaan nieuwe centrumfuncties en menselijke activiteiten genereren. De Keizerspoort is de autotoegang naar de stad Aalst en de Hopmarkt is de verbinding tussen de Keizerspoort en de binnenstad voor langzaam verkeer. De Hopmarkt is dringend aan opwaardering toe. Bij deze kwalitatieve herinrichting worden de verkeersstromen en het parkeren teruggedrongen, waarbij parkeren ondergronds moet worden opgelost. Het plein moet wel bereikbaar blijven



voor bestemmingsverkeer en ook ultrakort parkeren bovengronds moet mogelijk blijven. Het nieuwe plein krijgt een verblijfsfunctie met een langzaam verkeersverbinding tussen de Keizerspoort en de grote Markt. Dit geeft de as een grote visuele beleving. Bij de herinrichting moet de huidige markt- en voorplaats worden behouden en de sociale en culturele belevings- en gebruikswaarde worden verhoogd, met mogelijkheden voor publieke manifestaties. Tot slot moet er aandacht zijn voor de huidige functiemenging van horeca, handel, kantoren en voornamelijk wonen.

Het belangrijkste toekomstige programma voor de Keizerspoort is een groot stedelijk plein. Dit plein dient voor parkeren en evenementen, zoals de carnavalvoor en circussen. Het parkeerterrein van de Keizerspoort vormt samen met de Hopmarkt de belangrijkste parkeerlocatie in het westen van de stad. De locaties zijn aanvullend: de Hopmarkt is voor kort parkeren en de Keizerspoort is voor lang parkeren. Om het nieuwe plein in de stad op te nemen moeten de bestaande bouwblokken afgewerkt worden en nieuwe pleinwanden worden gecreëerd, waarbij het nieuwe politiecommissariaat zijn bakenfunctie behoudt. Het programma bestaat verder uit stedelijke functies, zoals wonen, horeca, handel en recreatie met inpassing van buurtgroen. De verbindingen van de locatie met het centrum moeten worden verbeterd met nieuwe doorsteken naar de binnenstad, waarbij de route via de Hopmarkt het belangrijkste blijft en moet worden verbeterd tot een volwaardige doorgang voor langzaam verkeer.





Visie op de opgave

De herontwikkeling van de Hopmarkt en de Keizerspoort staat niet op zichzelf. Om de gestelde ambities waar te kunnen maken moeten de locaties transformeren tot betekenisvolle plekken voor de stad Aalst. Het is van belang inzicht te hebben in de positie van Aalst in de regio, om zo te verkennen of er programmatische druk op de stad van buitenaf komt. Op de schaal van de stad zelf is het noodzakelijk de toekomstige ontwikkeling van beide locaties te relateren aan ontwikkelingen elders in de stad, zoals in de historische binnenstad en het stationsgebied. Het doel van de visie is, dat alle toekomstige ontwikkelingen elkaar versterken. Daarvoor is een regie op stadsniveau noodzakelijk.



De Keizerspoort wordt DE auto entree van Aalst. Vanaf deze plek wordt de bezoeker van Aalst langs aantrekkelijke openbare ruimten meegevoerd naar de historische binnenstad. Om dit goed te doen is een kwalitatieve herinrichting van de Hopmarkt een voorwaarde. Ogenschijnlijk zijn de Keizerspoort en de Hopmarkt ruimtelijk twee verschillende ontwerpogaven, maar functioneel zijn ze van elkaar afhankelijk. De toekomstige Hopmarkt kan floreren als doorgangsbied van de Keizerspoort naar de oude binnenstad. Tegelijkertijd kan de Keizerspoort daadwerkelijk de poort van Aalst worden wanneer zij, via de Hopmarkt, direct is aangesloten op het wandelcircuit van de binnenstad van Aalst.

Met de uitspraak dat de Keizerspoort DE auto entree van Aalst is, wordt er impliciet van uit gegaan dat al het parkeren geconcentreerd wordt op de Keizerspoort. Dit betekent dat op de Hopmarkt geen parkeerkelder wordt aangelegd en daar alleen ruimte wordt geboden voor kort parkeren op maaiveld. Op deze manier ontstaat er op de Keizerspoort een bronpunt van bezoekers, waardoor er mogelijkheden ontstaan voor het toevoegen van nieuw programma. Dit kan variëren van een city informatie centrum tot horeca gelegenheden en commerciële



voorzieningen. De goede autobereikbaarheid maakt de locatie zeer geschikt voor een multifunctioneel gebouw dat kan dienen als congrescentrum, tentoonstellingsruimte en ruimte voor feesten en partijen. Een combinatie met retail op het gebied van binnen- en buitensport met een fitness centrum, klimwand en programma op het gebied van gezondheid en het menselijk lichaam is op deze locatie zeer goed mogelijk.

Naast het parkeren voor bezoekers van de stad Aalst en het toevoegen van nieuw programma wordt een substantieel aantal woningen toegevoegd variërend van stadshuizen tot appartementen. Op deze manier ontstaat een nieuw stedelijke gebied met een zeer gevarieerd multifunctioneel programma.

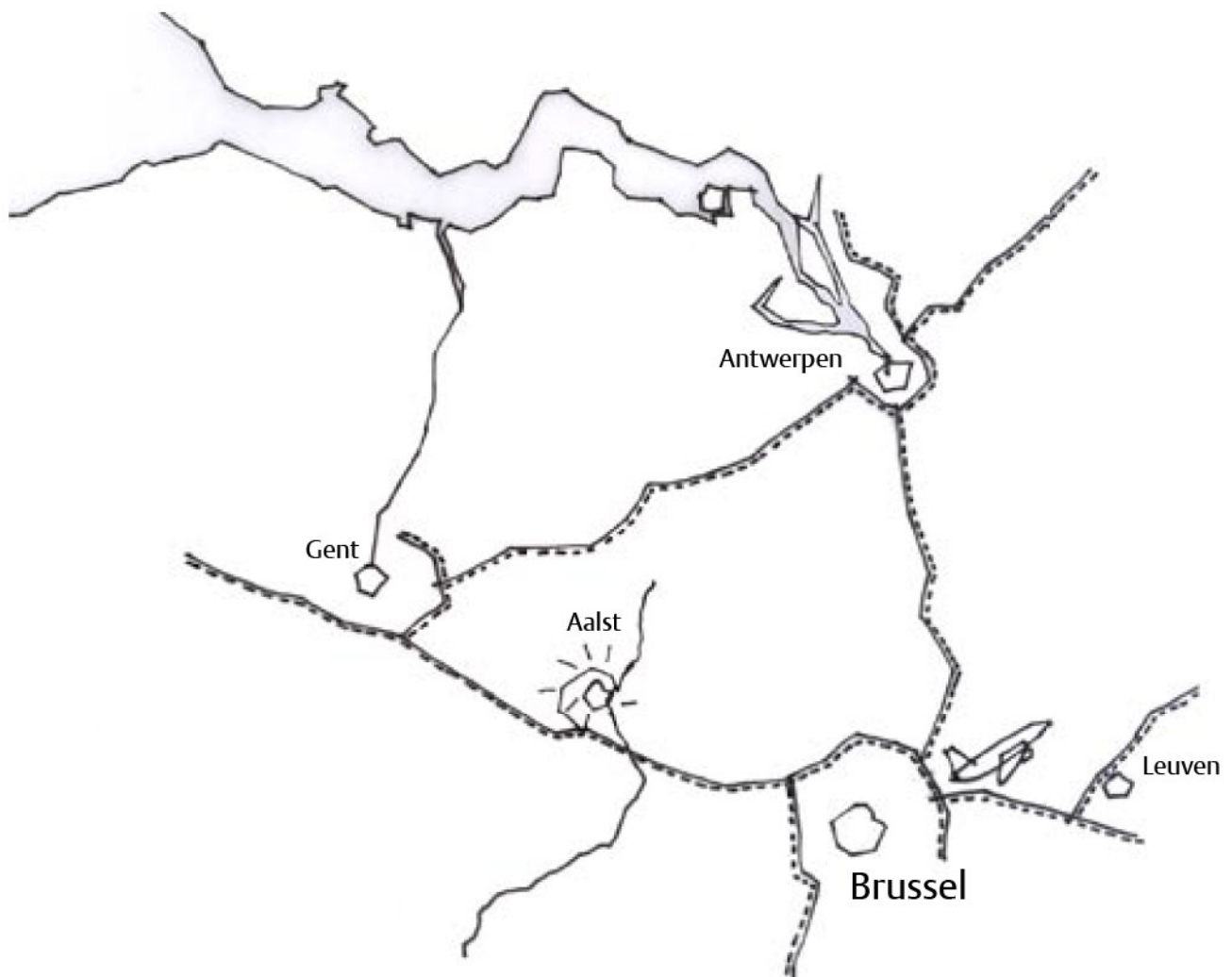


De Hopmarkt leidt de bezoekers vanaf de Keizerspoort naar het winkelhart van Aalst maar krijgt ook een zelfstandige betekenis. Voor de Hopmarkt wordt hoog ingezet op de herinrichting van de openbare ruimte, waarbij onderscheid wordt gemaakt tussen twee pleinruimten. Het deel waar vroeger het klooster stond wordt ingericht als duidelijke pleinruimte met veel bomen, refererend aan de voormalige kloostertuin. Het deel dat raakt aan het kernwinkelgebied wordt ingericht als verblijfgebied met terrassen en



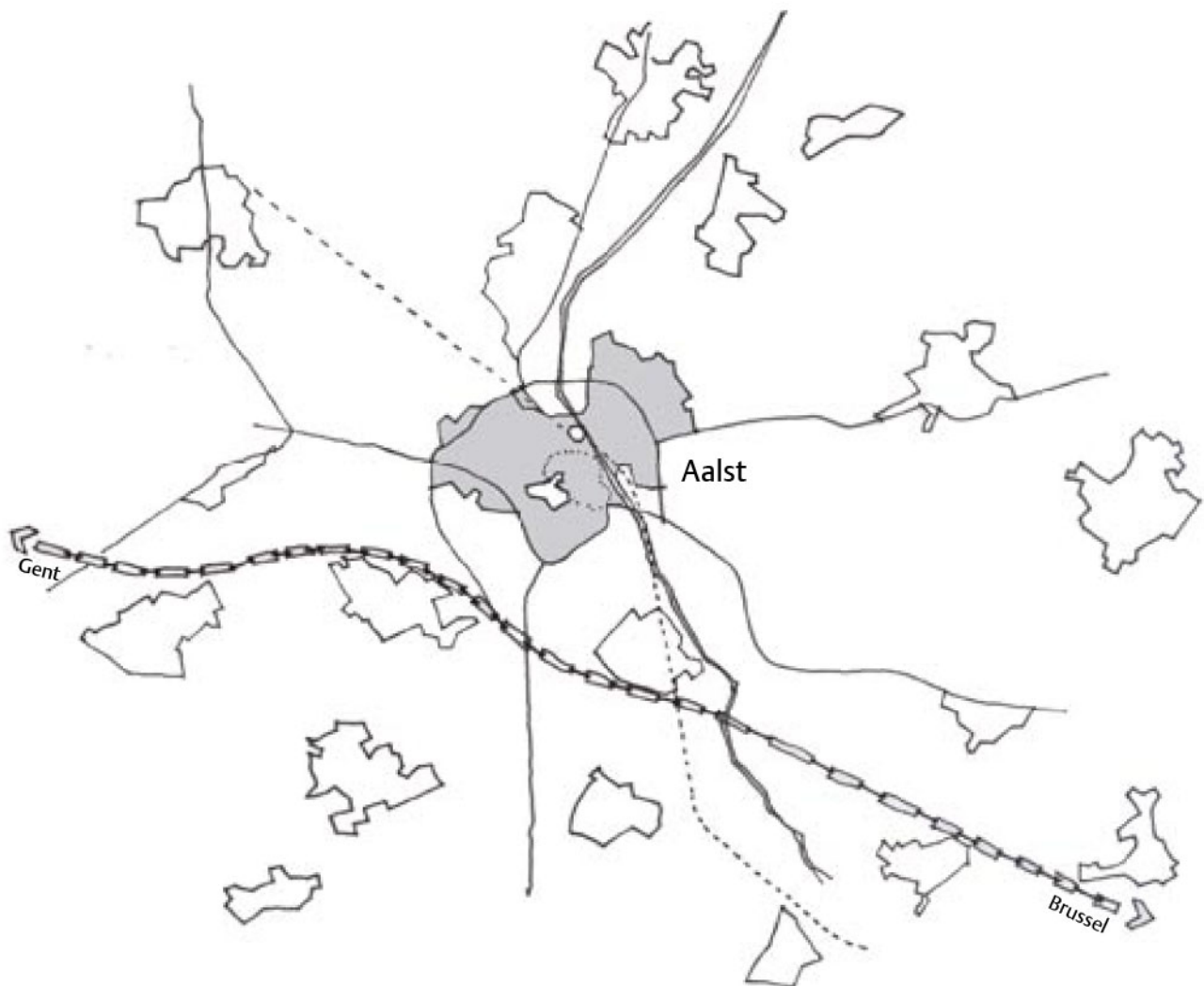
als uitloop voor het winkelgebied. De overgang tussen de twee pleinruimten wordt gemarkeerd door een lichte gebouwde constructie die vele gebruiksmogelijkheden biedt. Het dient als oriëntatiepunt voor de bezoekers die vanaf de Keizerspoort naar de stad wandelen en het kan gebruikt worden als marktplaats, podium en voor tijdelijke voorzieningen.

De herinrichting van de Hopmarkt moet zo krachtig zijn dat er vanuit de markt zelf initiatieven komen voor nieuwe functies. Van belang is dat de gemeente hiervoor de mogelijkheden biedt en de supervisie houdt over het gewenste programma en de beeldkwaliteit.



Positionering Aalst in Vlaanderen

Aalst maakt onderdeel uit van de Vlaamse Ruit, het meest welvarende en centrale deel van België. Binnen de Vlaamse ruit is Brussel de meest internationaal georiënteerde stad met haar internationale kantoren en het (inter)nationale bestuur. Antwerpen ontleent haar identiteit aan de haven en Gent aan haar historische binnenstad en het veelzijdige culturele aanbod. Aalst ligt redelijk dicht bij Brussel en Gent en heeft met name een regionaal verzorgende functie. Aalst kent een stevig onderwijsaanbod op het niveau van het hoger onderwijs. Aalst is vanuit Brussel met de auto zeer goed bereikbaar en kan in de toekomst mogelijk een bijdrage leveren aan de Brusselse vraag naar huisvesting voor woningbouw en bedrijfsterreinen.



De gemeente Aalst

De gemeente Aalst bestaat uit meerdere kernen waarvan de stad Aalst de belangrijkste is. De omliggende kernen zijn volledig gericht op Aalst waardoor de stad een respectabel voorzieningenniveau heeft en werkgelegenheid biedt. Vooral het grote aanbod aan onderwijs is interessant, omdat dit een brandpunt kan zijn voor innovatie. Door het bedrijfsleven direct aan het onderwijs te koppelen ontstaan mogelijkheden voor nieuwe bedrijfjes en praktijkonderwijs en wordt startend ondernemerschap gestimuleerd. Hier kunnen nieuwe programmaonderdelen voortkomen die prima passen in de toekomstige Hopmarkt en de Keizerspoort.



De stad Aalst

De Hopmarkt en de Keizerspoort zijn niet de enige locaties voor Aalst die in ontwikkeling worden gebracht. Er liggen een visie en een masterplan voor het stationsgebied en de oever van de Dender. Tussen het stationsgebied en de Keizerspoort ligt het oude stadshart van Aalst waarin de Hopmarkt is gelegen.

Van belang is dat de ontwikkelingen rond het stationsgebied -de treinpoort van Aalst- en de ontwikkelingen van de Hopmarkt en de Keizerspoort -de autoport van Aalst- elkaar, maar ook het oude stadshart versterken. Dit betekent dat op het niveau van de stad regie noodzakelijk is en goed bekeken moet worden waar welke programmaonderdelen landen. Zo is voorstelbaar dat het stationsgebied ruimte biedt aan kantoren en de Keizerspoort aan grootschalige commerciële voorzieningen en bedrijvigheid. In beide gebieden is woningbouw zeer goed mogelijk.

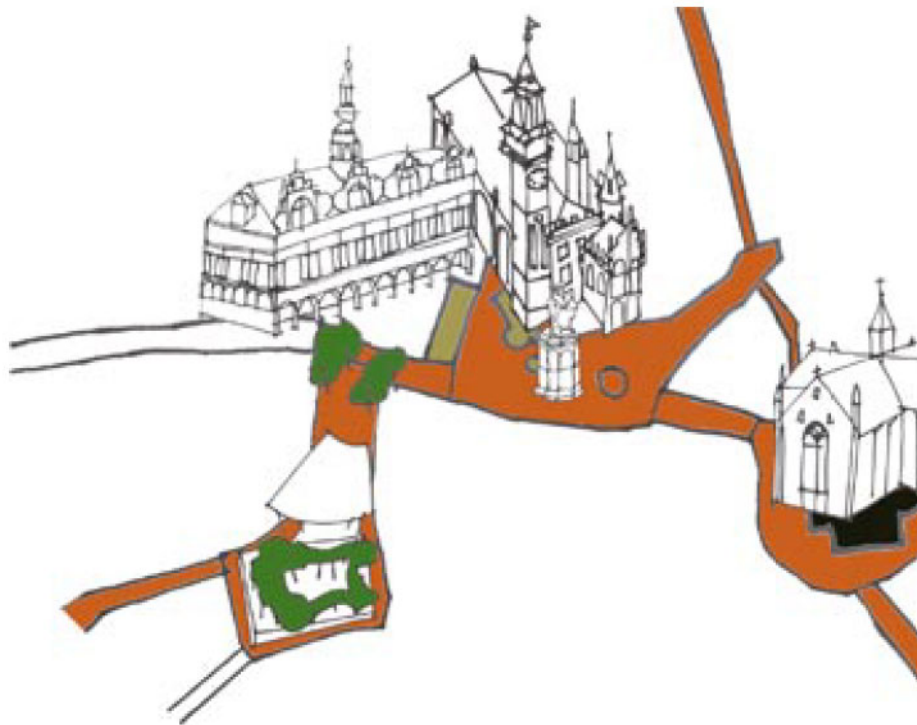


Netwerk openbare ruimte

In de visie maken de Hopmarkt en de Keizerspoort deel uit van het netwerk aan pleinen en openbare ruimten van Aalst. Het is interessant voor alle pleinen eigen identiteiten te bepalen en de herinrichtingsopgave niet te beperken tot de Hopmarkt en de Keizerspoort. Hierdoor kan een totale kwaliteitssprong voor Aalst ontstaan.

De nieuwe openbare ruimten van de Hopmarkt en de Keizerspoort maken op deze manier integraal onderdeel uit van het netwerk van pleinen en daarmee van de ruimtelijke hoofdstructuur van Aalst. De verbindingen tussen de pleinenreeks is een aparte opgave die nadrukkelijk aandacht verdient. In Aalst ontstaat zo een interessant circuit van bijzondere plekken die op een vanzelfsprekende manier met elkaar verbonden zijn.





De Hopmarkt

De Hopmarkt is gelegen in het oude stadshart binnen de oude stadswal en is de verbindende schakel tussen de Keizerspoort en het bestaande kernwinkelgebied. Hoewel de gemeente de ambitie heeft uitgesproken om hier parkeren onder de grond te realiseren, wordt in de visie geadviseerd de gebouwde parkeervoorzieningen te concentreren op de Keizerspoort. Op de Hopmarkt blijft gelegenheid voor laden en lossen en komt een beperkt aantal parkeerplaatsen voor kort parkeren.

Vroeger was op de Hopmarkt een klooster met een kloostertuin gelegen. De nu ontstane openbare ruimte is nooit in die vorm aanwezig geweest. Om de Hopmarkt toekomstwaarde te geven en interessant te maken voor particuliere initiatieven, wordt voorgesteld veel energie te steken in de inrichting van de openbare ruimte. Voor het deel waar het klooster heeft gestaan komt een stevig groen plein dat verwijst naar de kloostertuin. Voor het deel dat grenst aan het kernwinkelgebied komt een openbare ruimte die kan dienen als terras of als uitloop van het winkelgebied.

De twee openbare ruimten worden van elkaar gescheiden door een multifunctioneel transparante constructie. Deze constructie is tevens een oriëntatiepunt voor bezoekers die vanaf de Keizerspoort naar het kernwinkelgebied wandelen.

Door stevig in te zetten op de inrichting van de openbare ruimte is het te verwachten dat de belendende panden door de 'markt' verder worden opgewaardeerd. De gemeente dient dit te faciliteren, maar wel de verantwoordelijkheid te houden over de gewenste beeldkwaliteit en de programmering.



De Keizerspoort

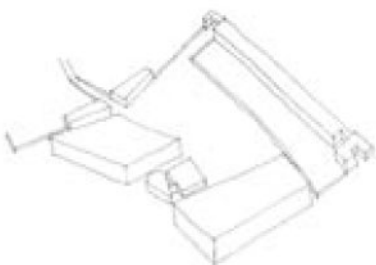
De Keizerspoort wordt de auto entree van Aalst. Vanaf hier wandelen de bezoekers naar de oude binnenstad. Het grote stedelijke plein uit het programma van eisen, is opgevat als een weefsel van openbare ruimtes. Dit weefsel zorgt er voor dat grote evenementen een plaats kunnen behouden in Keizerspoort, maar dat buiten deze periodes het gebied de kwaliteit van een binnenstedelijk milieu kan behouden. Het nieuwe raamwerk van Keizerspoort sluit goed aan bij de verschillende routes in de omgeving en biedt afwisselende condities voor een aantrekkelijk woon- en werkmilieu. Dit raamwerk kan inspelen op de schaalverschillen en eigenheden van het gebied, zoals de mengeling van voor- en achterkanten, tuinen, binnenplaatsen en de verschillende programma's die het gebied rijk is.

Onder het gebied komt een ruime parkeergarage maar ook op maaiveld zijn verschillende mogelijkheden voor parkeren, gerelateerd aan de aanwezige functies zoals woningen en bedrijven.

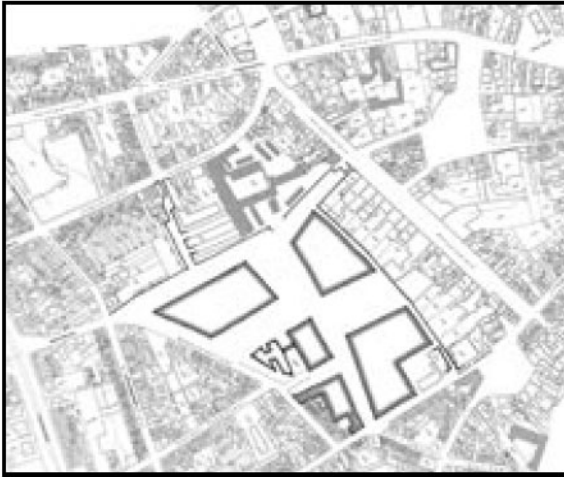
De verschillende openbare ruimten zijn van betekenis voor de aangrenzende gebouwen, waardoor elk bouwblok een eigen kwaliteit krijgt. De openbare ruimten samen bieden ruimte aan stedelijke evenementen en kunnen worden gebruikt als uitloopgebied voor nieuwe commerciële programma's. Al eerder is gesproken over de mogelijkheid om een combinatie te maken van een feest- en congreshal met commerciële voorzieningen op het gebied van lichaam, sport en gezondheidszorg. Te denken valt aan demonstraties van outdoor activiteiten of een klimmuur.

Het is binnen het raamwerk mogelijk contrast te maken tussen gebouwen met een kleine schaal, refererend aan de historische binnenstad en gebouwen met een grote schaal, refererend aan het industrieel verleden en de bestaande silogebouwen elders in de stad.

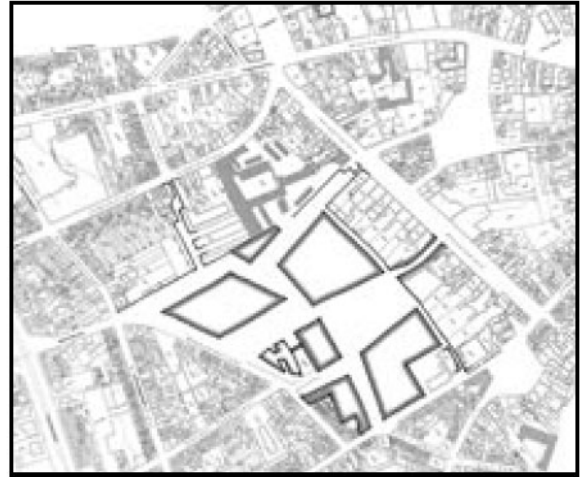
De Keizerspoort wordt via het Keizersplein en de Korte Nieuwstraat verbonden met de Hopmarkt. Door middel van een eenduidige bestrating en inrichtingselementen wordt de verbinding versterkt.



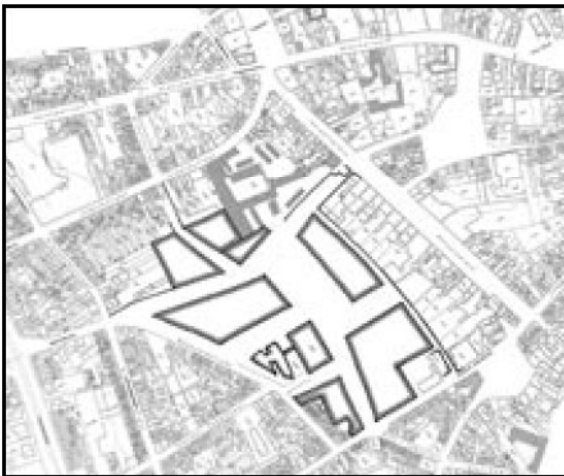
MOGELIJKE VARIANTEN



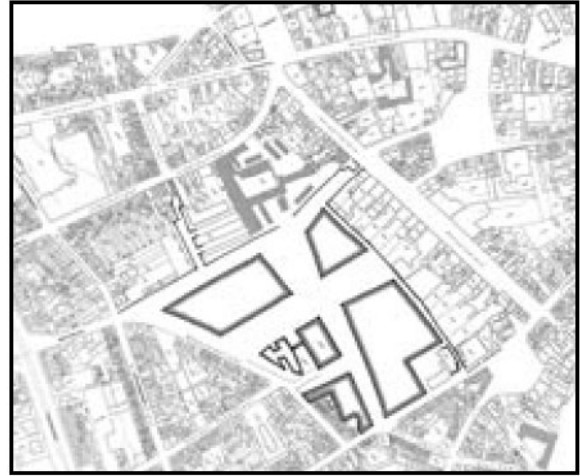
VARIANT 1



VARIANT 2



VARIANT 3



VARIANT 4

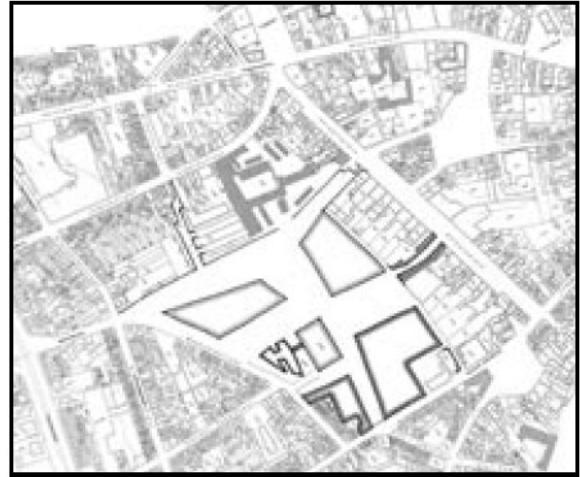
Visie

De visie voor de Hopmarkt en de Keizerspoort bestaat uit het aangeven van een stevig raamwerk dat verschillende programmaonderdelen in zich kan opnemen. Door het parkeren te concentreren op de Keizerspoort ontstaat hier een bronpunt dat mogelijkheden biedt voor nieuw (commercieel) programma. Uitgegaan wordt van een multifunctioneel programma met substantiële woningbouw, bedrijven en (commerciële) voorzieningen. Welke programma onderdelen werkelijk mogelijk zijn, moet nader worden uitgezocht in overleg met de lokale ondernemers, marktpartijen en de stad Aalst. Het voorgestane raamwerk biedt een uitstekende mogelijkheid om het gebied fasegewijs te ontwikkelen waardoor er niet in een keer een grote investering gedaan hoeft te worden.

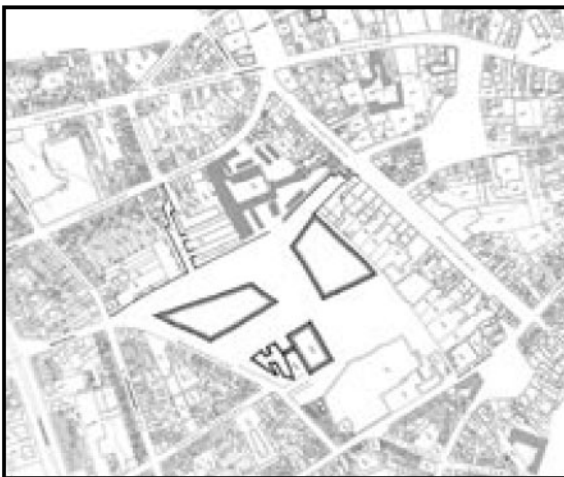
FASERING



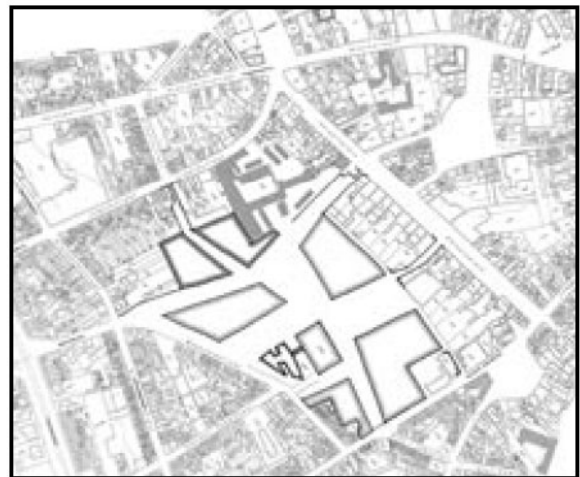
FASE 0



FASE 2



FASE 1



FASE 3

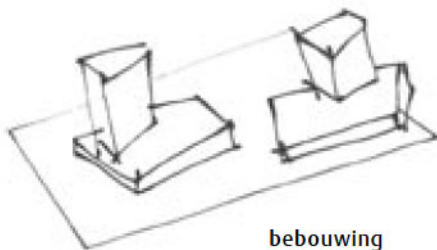
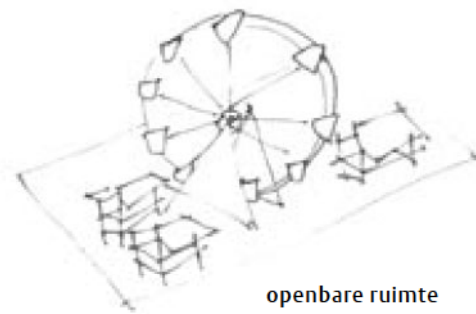
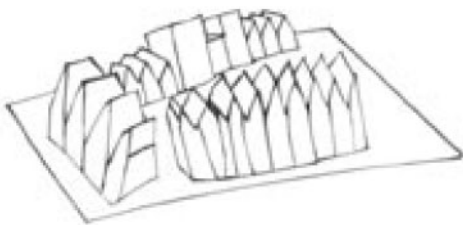
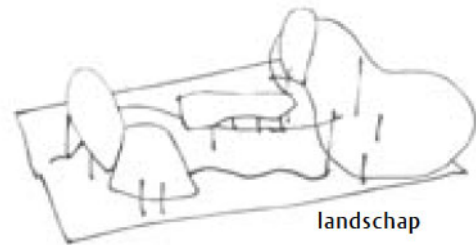
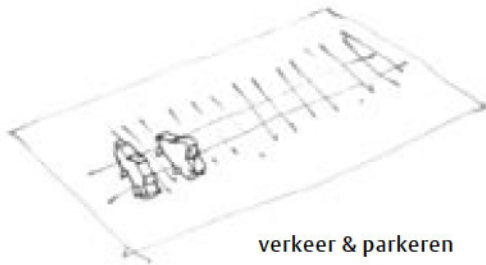
Realisatie

Om inzicht te krijgen in de realiteitswaarde van de visie zijn hier de belangrijkste kostenvragers en kostendragers benoemd. De kostenvragers zijn met name de parkeergarage en de kwalitatieve inrichting van de openbare ruimte, de kostendragers zijn met name het woningbouwprogramma, de bedrijfsruimten en het nieuw commercieel grootschalig programma. Uitgangspunt is dat het raamwerk voldoende flexibiliteit biedt om de benodigde kostendragers te genereren. Overigens is er geen rekening gehouden met mogelijk vervuiling of ondergrondse obstakels. Het financiële beeld kan daardoor onder druk komen te staan. Voor de Hopmarkt is het denkbaar dat de opwaardering van het gebied een waardevermeerdering van de panden tot gevolg heeft. Deze toekomstige waardevermeerdering zou de kosten van de inrichting van de openbare ruimte voor een deel kunnen financieren.

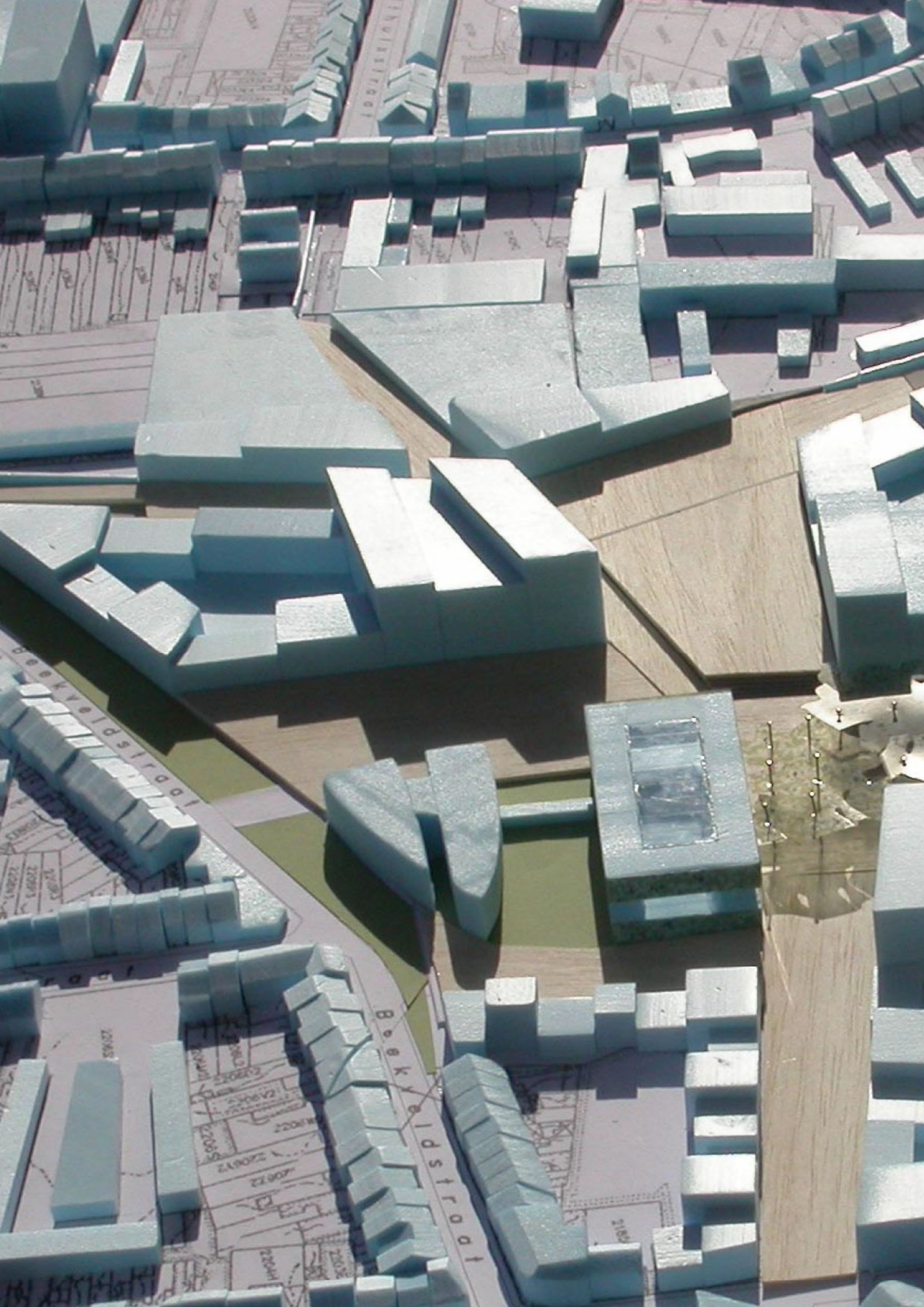


CASE STUDY





Het plan dat is uitgewerkt kan worden gezien als een uitgebreide case-study om de hiervoor gepresenteerde visie te testen. Het plan is niet bedoeld als een eindresultaat, maar dient ter inspiratie van de visie. Het plan bestaat uit een aantal lagen, welke achtereenvolgens worden gepresenteerd. De case-study toont het raamwerk van verkeer en verbindingen, landschappelijke hoogteverschillen, openbare ruimtes en flexibele bebouwingsvormen.





10010

10100

10200

13400

13200

13000

10810

Kaiserstrasse

130

13005

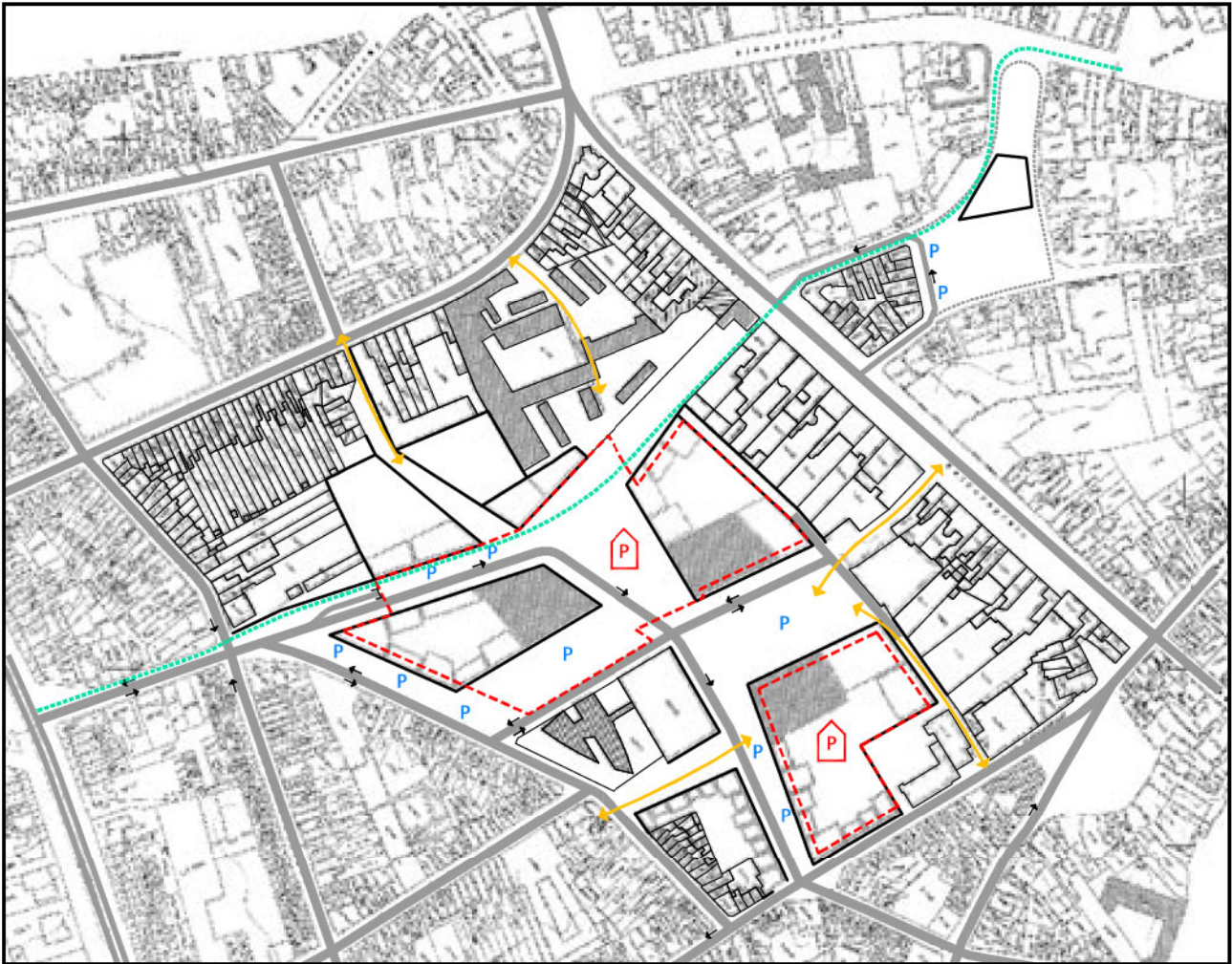
13204

14004

14104

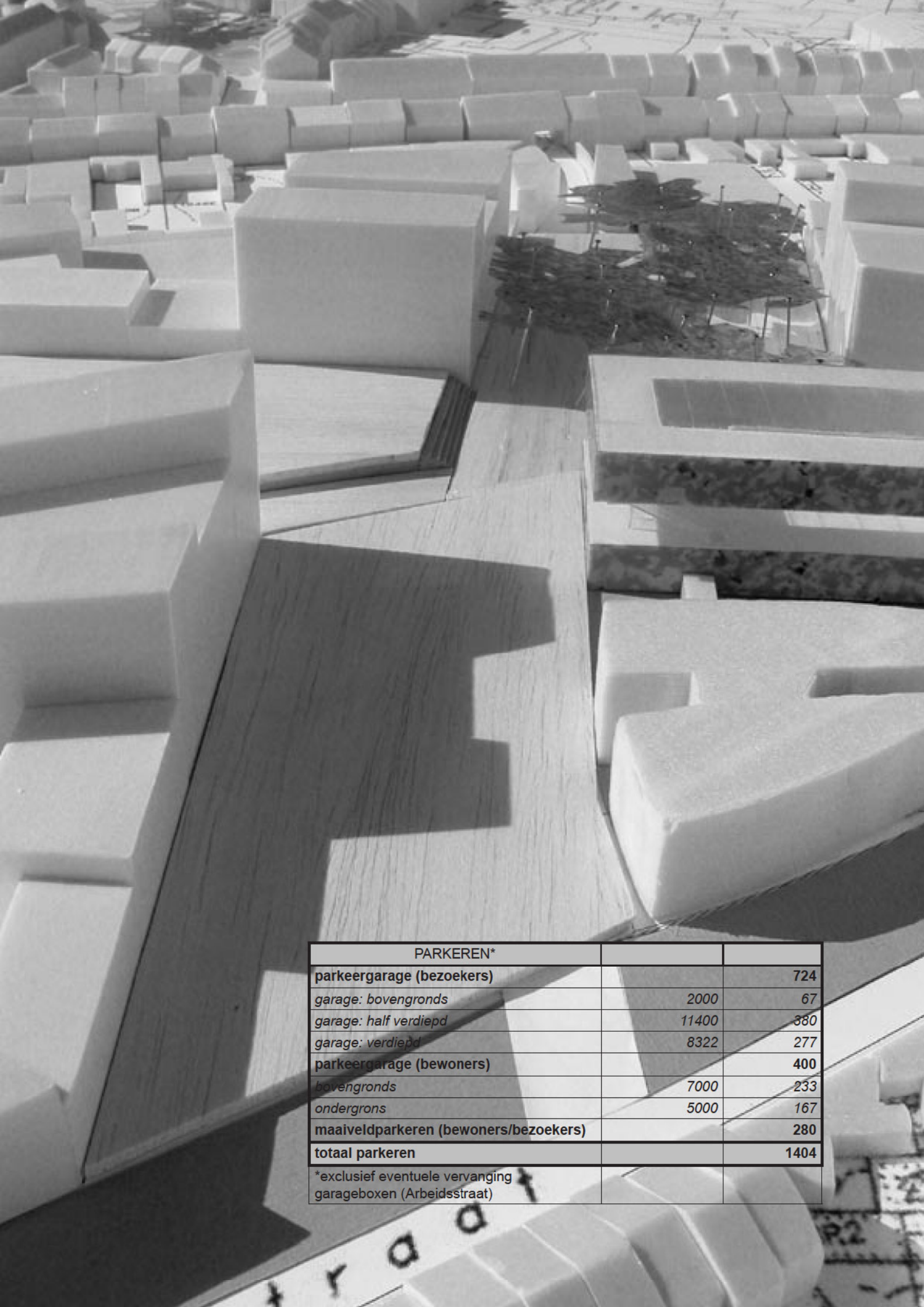
Linienstrasse



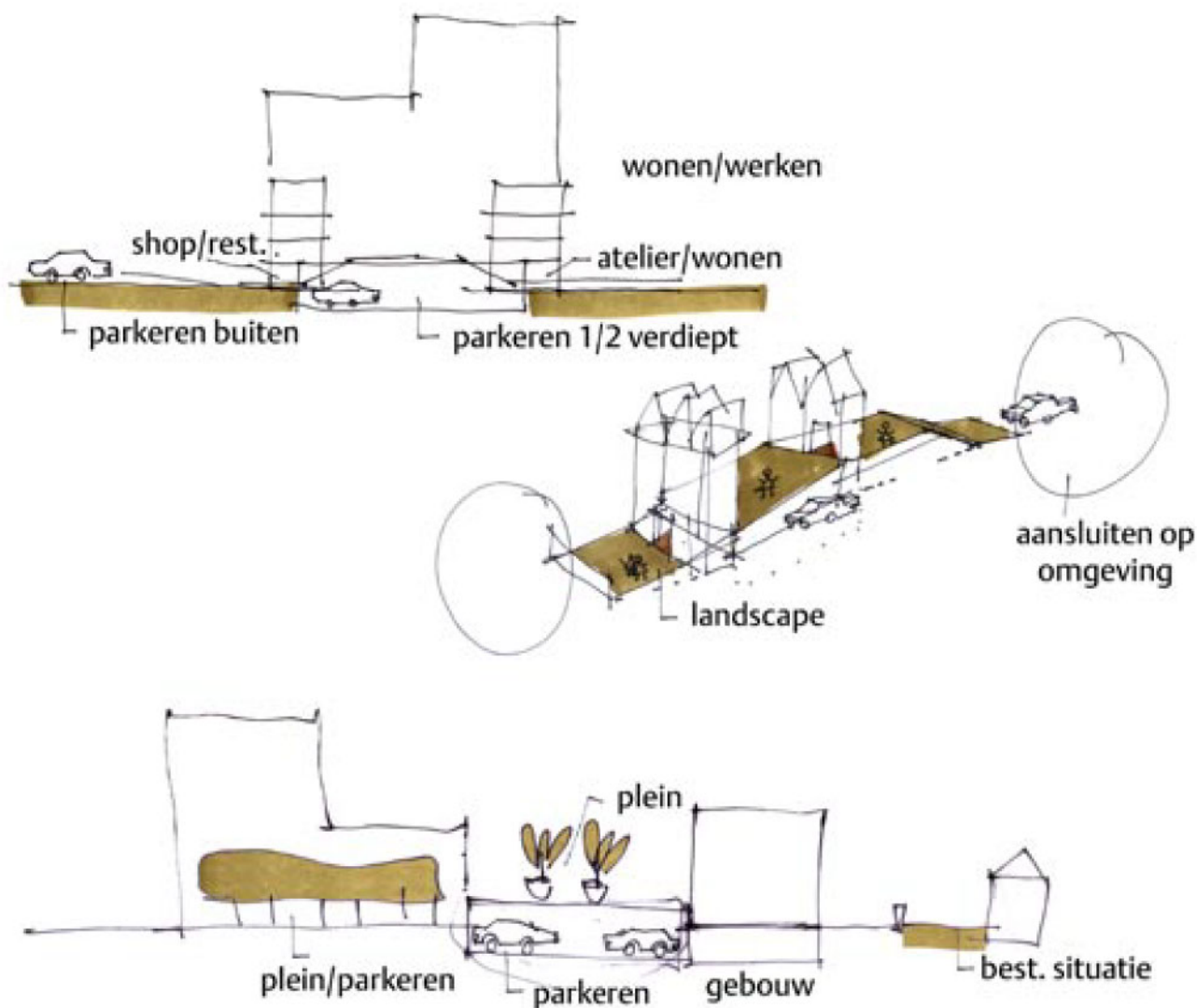


De ontsluiting van Keizerspoort loopt via de Capucienenlaan, die via de N45, direct aantakt op de snelweg Gent-Brussel (A10). De intensieve verkeersstromen hoeven zodoende niet via de 'krappe' Geraardsbergsestraat in de Watertorenwijk te lopen, en de entree van de Keizerspoort is dan op een heldere en korte afstand van de Capucienenlaan. De entree van de parkeergarage ligt in het verlengde van de Beekveldstraat, zodat bezoekers direct een plek kunnen vinden. Deze parkeergarage telt ca. 720 parkeerplaatsen. Op maaiveld bevindt zich een verkeerssysteem van één- en tweerichtingsstraten die de bestaande woningen en voorzieningen (politiecommissariaat) ontsluit. De parkeerplaatsen op maaiveld (ca. 280ppl) en de parkeergarages van de nieuwe woningen zijn ook bereikbaar via dit systeem. Er moet nagedacht worden over een parkeergeleidingssysteem en de uitwisselbaarheid van parkeerplaatsen voor bewoners en bezoekers.

Het profiel van de Beekveldstraat verdient de nodige aandacht, om een goede aan- en afvoer van de verkeersstromen te bewerkstelligen. Er wordt tevens voorgesteld om een losliggend fietspad aan te leggen tussen Capucienenlaan en Keizersplein, die geen last heeft van de in/uitritten van de parkeergarages. Doordat de gebouwde parkeervoorzieningen worden geconcentreerd op de Keizerspoort, zal de verkeersdruk rond de Hopmarkt en het Keizersplein afnemen. Dit komt de verbinding tussen Hopmarkt en Keizerspoort ten goede. Hierdoor wordt een streven uit het mobiliteitsplan verwezenlijkt, omdat er in het gebied tussen station, Wallenring en Keizerspoort een samenhangend voetgangersstelsel ontstaat. Op de Hopmarkt blijft de mogelijkheid voor kort parkeren en bestemmingsverkeer aanwezig.



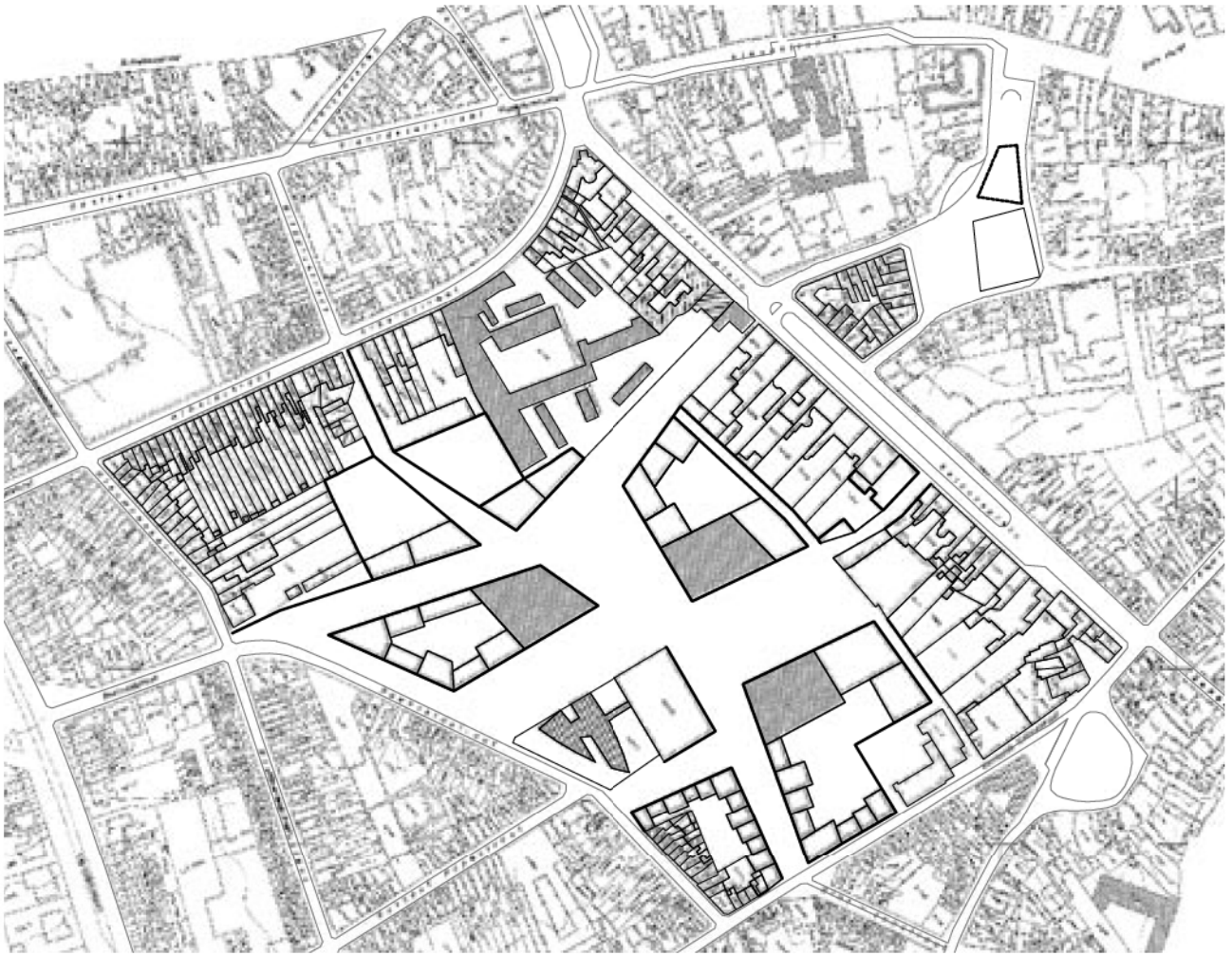
PARKEREN*		
parkeergarage (bezoekers)		724
<i>garage: bovengronds</i>	2000	67
<i>garage: half verdiept</i>	11400	380
<i>garage: verdiept</i>	8322	277
parkeergarage (bewoners)		400
<i>bovengronds</i>	7000	233
<i>ondergronds</i>	5000	167
maaiveldparkeren (bewoners/bezoekers)		280
totaal parkeren		1404
*exclusief eventuele vervanging garageboxen (Arbeidsstraat)		



Landschap

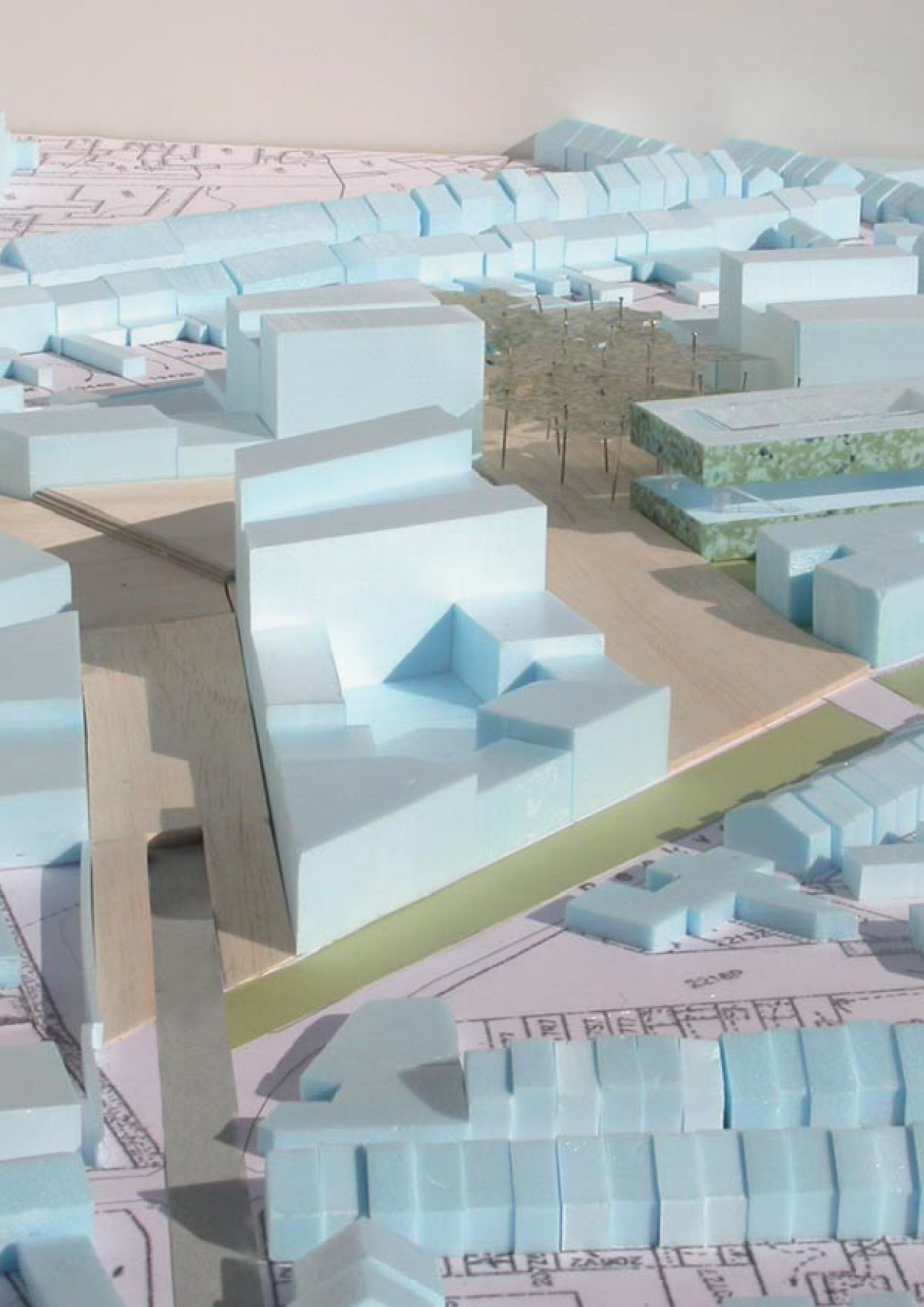
In het centrum van Keizerspoort ligt de parkeergarage half-verdiept, en ontstaat er een geaccidenteerd landschap. De niveaueverschillen met de bestaande bebouwing (politiecommissariaat, tuinen, Hogeschool) worden overbrugd door hellingbanen en trappen.



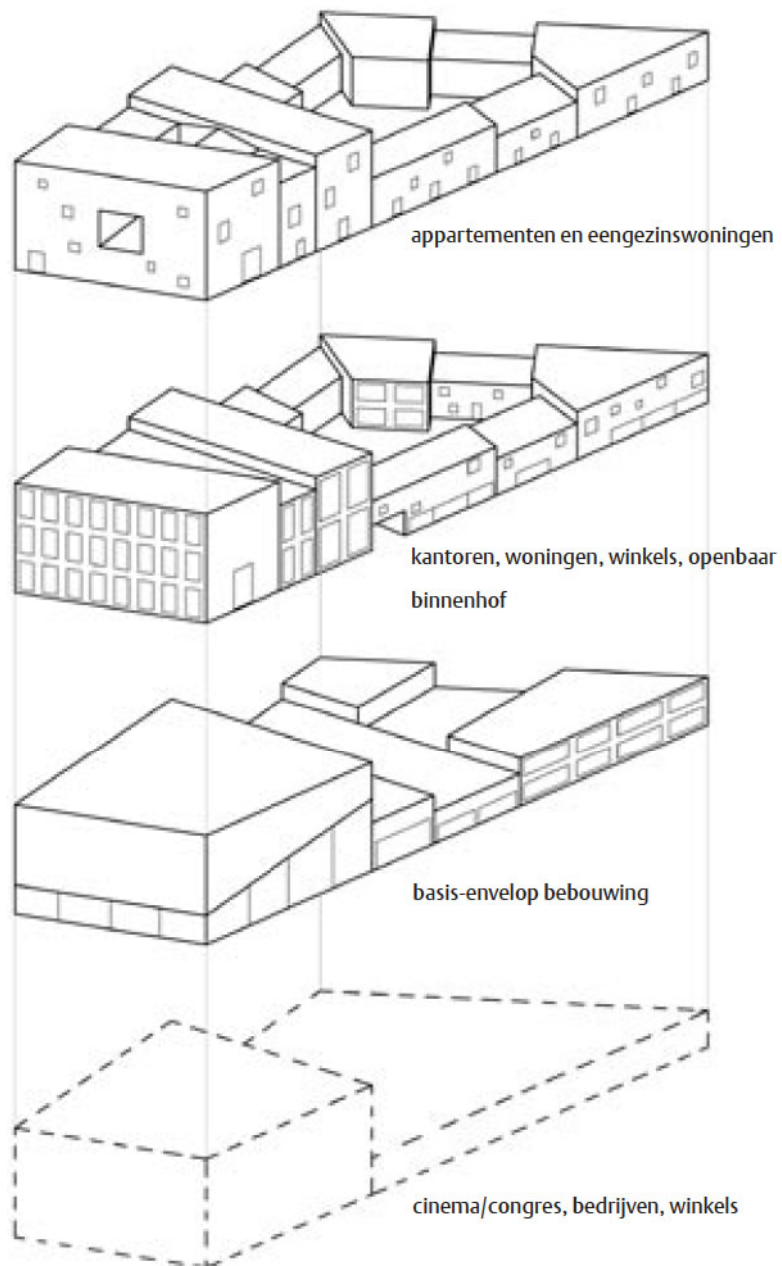


Bebouwing

Binnen het raamwerk wordt een onderscheid gemaakt tussen gebouwen met een kleine schaal, refererend aan de historische binnenstad en gebouwen met een grote schaal, refererend aan het industriële verleden en de bestaande silogebouwen elders in de stad. De kavels kunnen door hun afmetingen verschillende soorten programma huisvesten. Tevens is het mogelijk om binnen het blok een semi-openbare tuin op te nemen; een intieme ruimte als contrast met de openbaarheid van de nieuwe pleinenreeks. De hogere bebouwing is gegroepeerd rond het centrum van Keizerspoort, zodat de hinder voor de bestaande woningen beperkt blijft. Door de niet-orthogonale richtingen van de straten en stegen, ontstaan wisselende perspectieven op de centrale ruimtes van het gebied. De loods van het politieweilingsgebied heeft een prominente positie binnen het plan. De bestaande loods kan ingepast worden, maar het is ook voorstelbaar dat er op de plek van de loods een nieuw openbaar gebouw komt, met een openbare ruimte op het dak van de nieuwe loods. Deze plek biedt een fantastisch panoramisch uitzicht over het nieuwe plan van Keizerspoort. De Handelsschool kan ook een nieuw adres en gezicht krijgen aan de openbare ruimte.

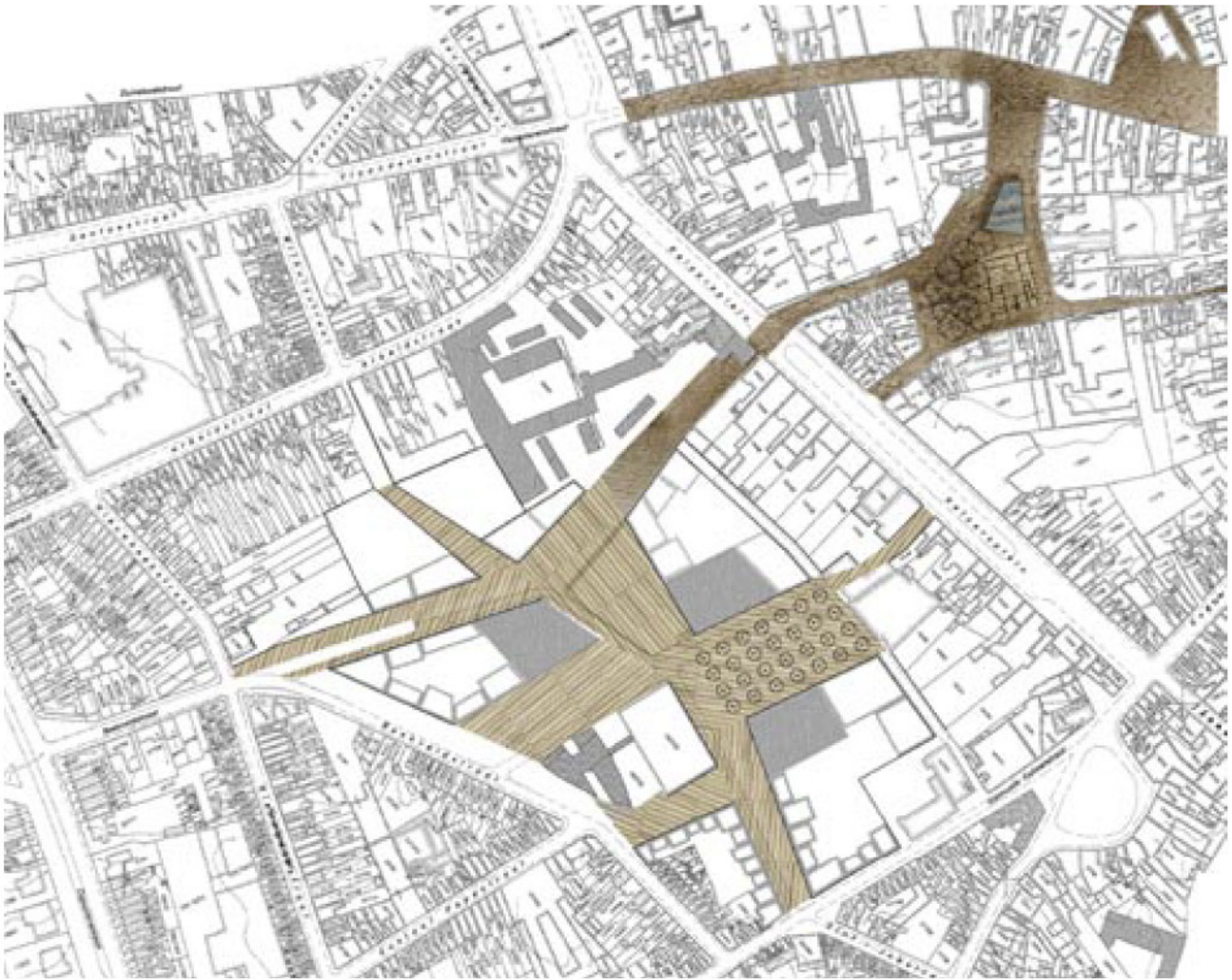


Bebouwingsvarianten



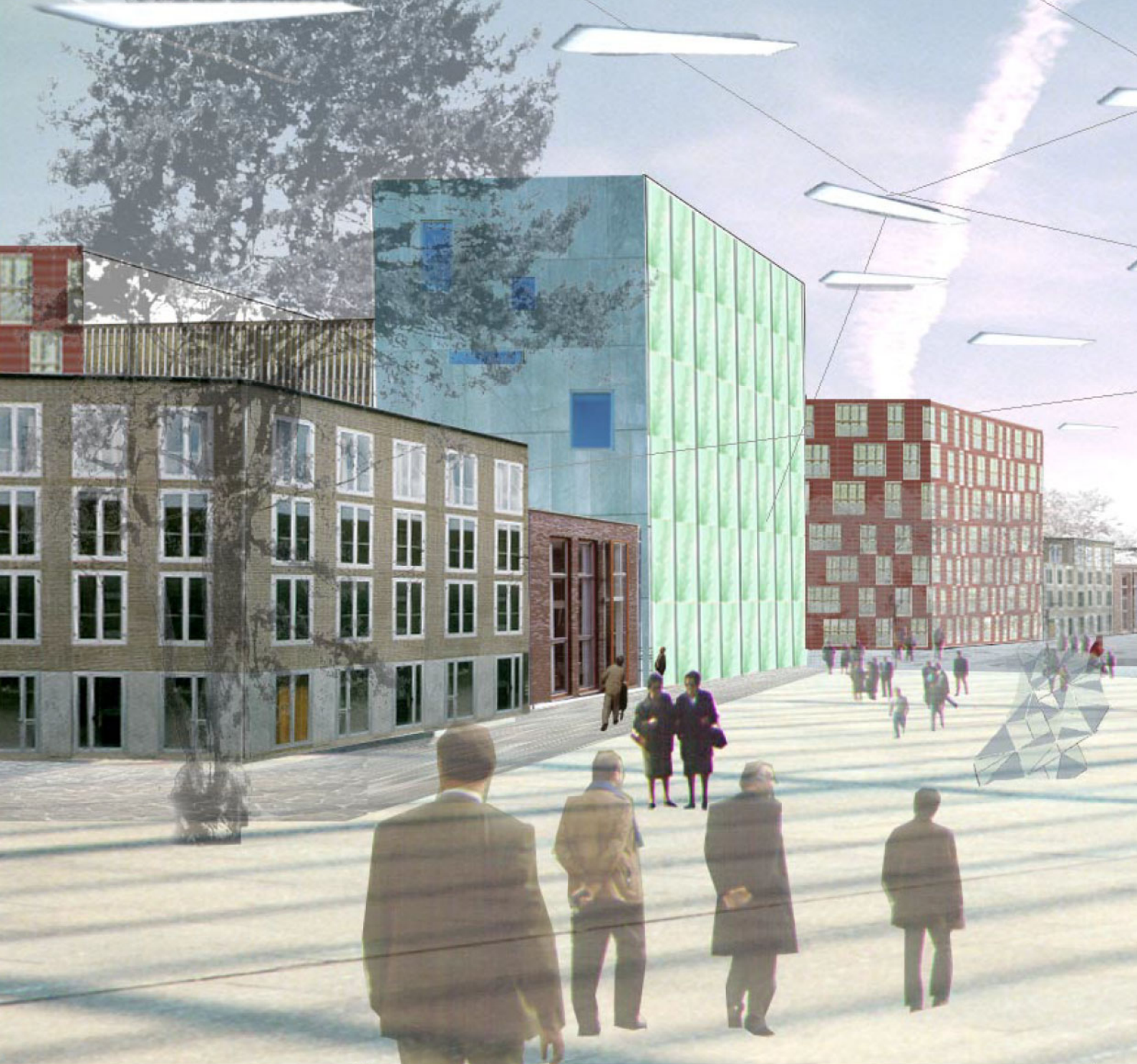
nieuw programma Keizerspoort		
PROGRAMMA (VOORBEELD)		
	m2	aantal
woningen	48000	400
voorzieningen/bedrijven	20000	
totaal	68000	
PARAMETERS		
Woninggrootte (m2)	120	
Verdiepingshoogte woning (m)	3	
Verdiepingshoogte kantoor/voorziening (m)	5	
Parkeerplaats garage (m2)	30	



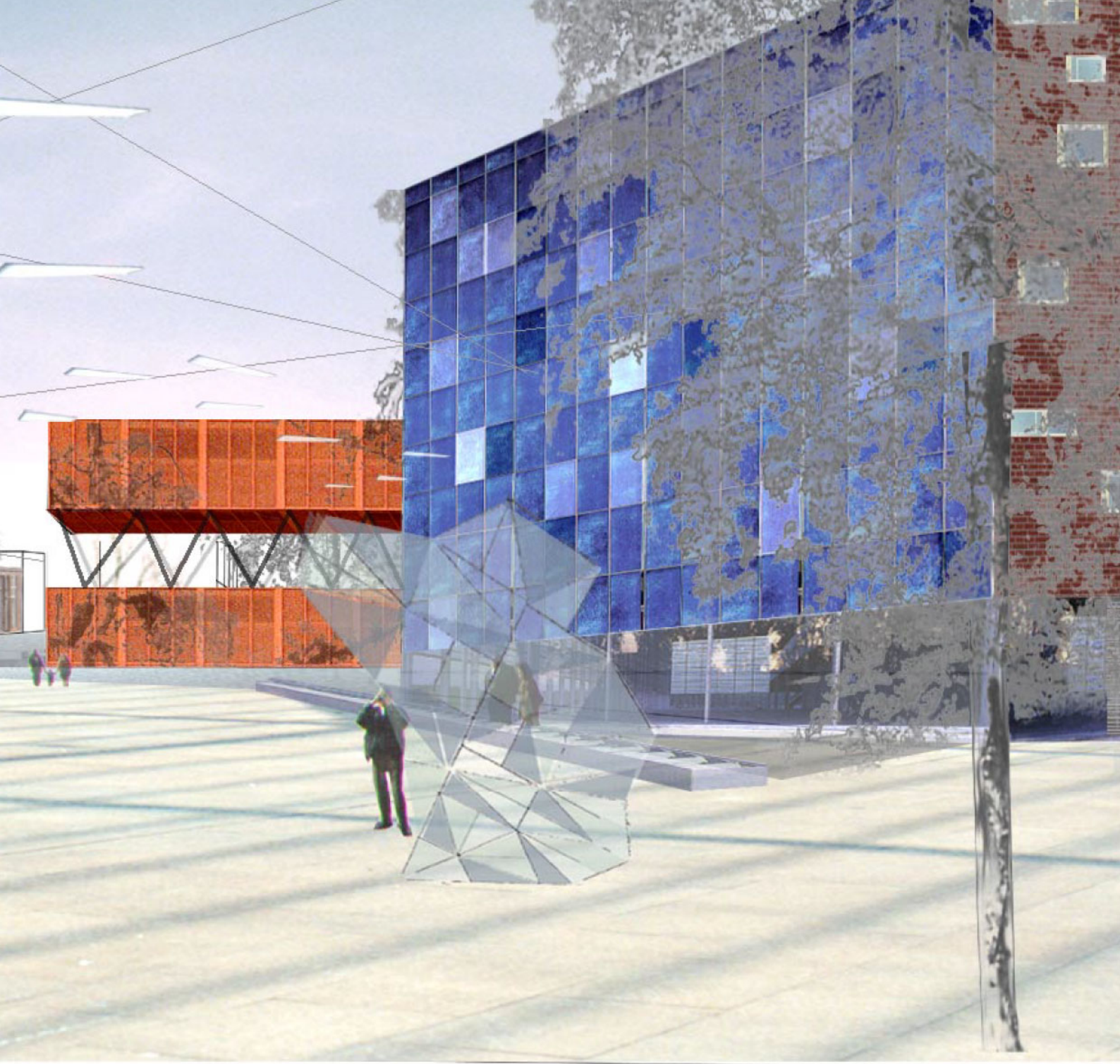


Om de Hopmarkt toekomstwaarde te geven en interessant te maken voor particuliere initiatieven, wordt voorgesteld veel energie te steken in de inrichting van de openbare ruimte. Voor het deel waar het klooster heeft gestaan komt een stevig groen plein dat verwijst naar de kloostertuin. Hier worden de archeologische restanten opgenomen in de bestrating en wordt op de plek van de kloostertuin een aantal monumentale bomen geplant. Voor het deel dat grenst aan het kernwinkelgebied komt een openbare ruimte die kan dienen als terras of als uitloop van het winkelgebied. Hier kan ook de markt een plek krijgen. De twee openbare ruimten worden van elkaar gescheiden door een multifunctioneel transparante constructie. Deze constructie is tevens een oriëntatiepunt voor bezoekers die vanaf de Keizerspoort naar het kernwinkelgebied wandelen. Deze constructie biedt ruimte voor kleine evenementen of een deel van de wekelijkse markt. Om de Hopmarkt en Keizerspoort bij het centrum te betrekken, wordt voorgesteld de bestrating van de Grote Markt via de Hopmarkt en de Korte Nieuwstraat door te trekken naar het centrale plein in Keizerspoort

De openbare ruimte in Keizerspoort bestaat uit een aantal verschillende pleinen en straten van eenzelfde materiaal. Subtiel verschillen in het bestratingspatroon markeren plekken voor parkeren de wegen. Met name de inrichting ten aanzien van parkeren en beplanting is verschillend. Er is een auto-loos, verhoogd plein, dat op alle tijden ruimte biedt aan activiteiten. Op de twee andere pleinen is ruimte voor parkeren. Het ene plein is voorzien van een reeks bomen, het andere plein is functioneler van aard. Bij evenementen kan de totale openbare ruimte benut worden, waardoor een ruimte van ca. 22000m² ontstaat.



Keizerspoort









Hopmarkt



