



gewenste intimiteiten

*Open Oproep Nieuwbouw Basisschool BSBO
Gemeenschapsonderwijs
Menenstraat 21
2200 Herentals*

00 1225 C

1

omgeving

geheime kamer

Geheime kamer

De huidige campus van het Gemeenschapsonderwijs ligt een beetje op de grens van de gemeente, verscholen tussen buffergroen en pijpekopverkavelingen.

Op ruime schaal vormt deze groene landschapskamer de overgang tussen de korrel van relatief homogene woonwijken (herkenbaar als clusters op de kaart) en grotere infrastructurele lijnen.

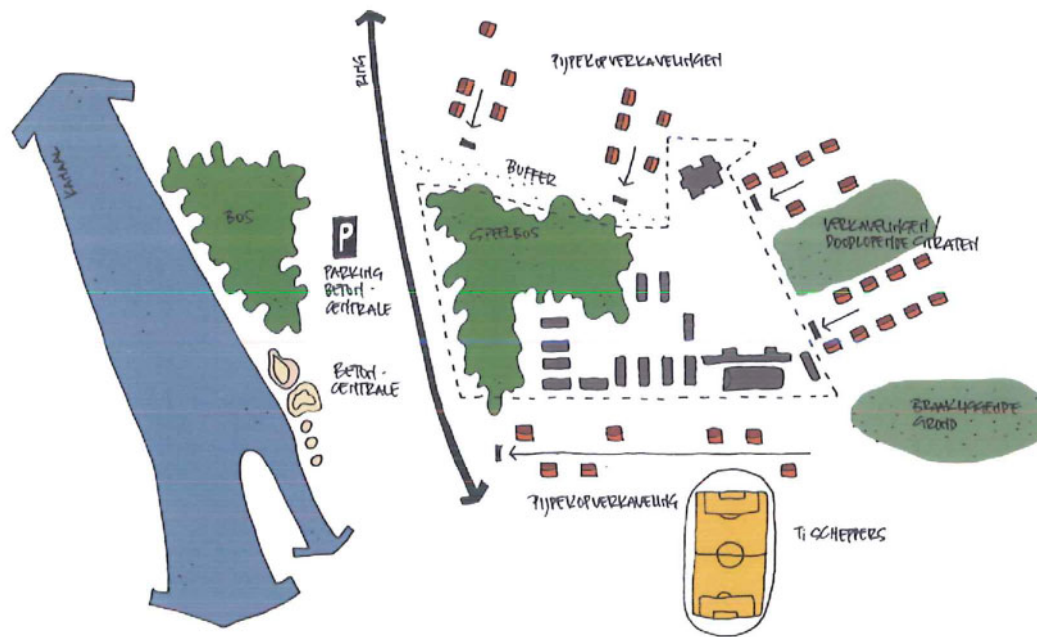
Aan de zuidzijde wordt het gebied begrensd door de ring en het kanaal. Het bufferbos sluit aan op biologisch zeer waardevol groengebied, tussen ring en kanaal.

Deze complexe grensligging maakt de ontsluiting van het domein stuntelig en de randen soms ongenueanceerd.

De scholencampus heeft -op de twee toegangshekken na- niet echt een publiek "gezicht",

Vraag is hoe de ruime autonomie van het gebied en de hierbijbehorende kwaliteiten voor de werking van de school kunnen worden verenigd met een transparantie die past bij Gemeenschapsonderwijs en met een zichtbare aanwezigheid in Herentals.

Deze moeilijke evenwichtsoefening kan op meerdere schalen aanleiding geven tot een merkbare meerwaarde voor school en gemeenschap. Ze houdt de mogelijkheid in om van polyvalentie, duurzaamheid en meervoudig ruimtegebruik meer te maken dan tendentieuze termen.



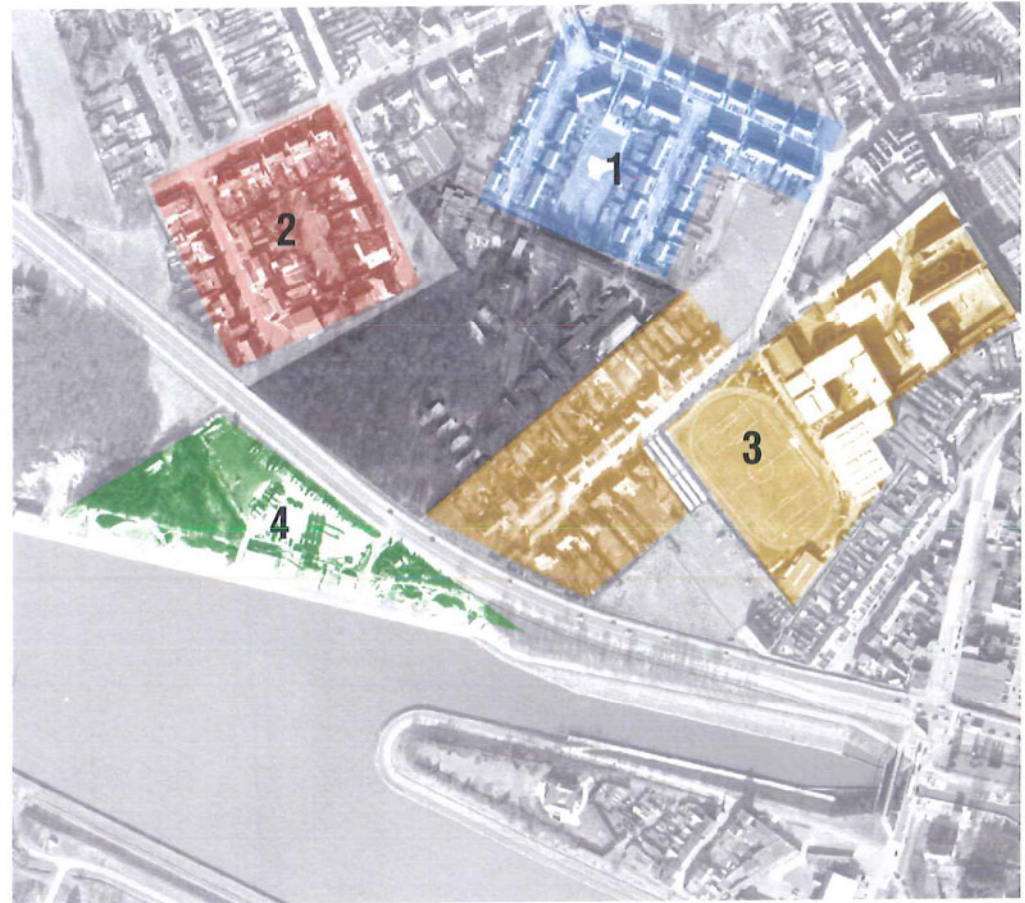
geheime kamer



Randen-Ontsluiting-Aansluiting

De verschillende entiteiten rondom het gebied hebben elk een karakteristieke eigenheid.
Zowel het gebouwde als het ongebouwde zorgen voor herkenbare fragmenten in de ruimtelijke orde, voor ensembles.
We onderscheiden 4 duidelijke clusters die de scholencampus omgorden.

1. Engelse Wijk.
2. Verkaveling Bevrijdingsstraat-Veldstraat
3. Scheppersstraat-TI Scheppers.
4. Ring-Kanaalzone.



clusters

Randen-Ontsluiting-Aansluiting

De verschillende entiteiten rondom het gebied hebben elk een karakteristieke eigenheid.
Zowel het gebouwde als het ongebouwde zorgen voor herkenbare fragmenten in de ruimtelijke orde, voor ensembles.
We onderscheiden 4 duidelijke clusters die de scholencampus omgorden:

1. Engelse Wijk.

Een voormalig militaire wijk met gekoppelde bebouwing.

Een ruim straatprofiel, rijk geschakeerde begroeiing en homogene jaren '50 bebouwing worden gekoppeld rond een 'common', een collectief binnengebied dat rechtstreeks aansluit op het terrein.

De Arnhemstraat en Menenstraat vormen momenteel de hoofdontsluiting van het projectgebied.

Beide straten lopen dood op de poorten van de school.

Een voorstel tot BPA voor de wijk vermeldt onder andere een parkeertekort in de buurt,

de intentie om de straten te koppelen gecombineerd met de bouw van een half ondergrondse parkeergarage!

Het plan ligt blijkbaar gevoelig.



randen-ontsluiting-aansluiting

Randen-Ontsluiting-Aansluiting

2. Verkaveling Bevrijdingsstraat-Veldstraat.

Twee cul-de-sacs worden aan de grens van het terrein verbonden door een smalle groenstrook.

Deze zachte doorsteek grenst aan het beboste gedeelte van het terrein en ligt in het verlengde van de groenzone aan de overzijde van de ring.

De plek heeft een zeker intimiteit, onder andere door de mooie bomen.

De verkaveling bestaat uit villa's en twee-onder-één kap woningen.

Ook hier zorgt deels private, deels publiek begroeiing voor een rijk kader.

De publieke ruimte is verzorgd, maar neutraal, met lokaal een zitbank en een glimp van de kleuterschool.

Ontsluiting van het terrein langs deze zijde lijkt eenvoudig, maar is daarom niet evident.

Het probleem wordt verlegd en de delicate groenzone wordt doorbroken.

In ons plan geniet deze oplossing daarom de minste voorkeur.



randen-ontsluiting-aansluiting

Randen-Ontsluiting-Aansluiting

3. Scheppersstraat-TI Scheppers.

De Scheppersstraat is opnieuw een pijpekop die botst op de ring.

Aan de zuidzijde is de straat bebouwd met open en halfopen bebouwing, fermettes en een occasionele moderne villa. (Mario Botta in de Kempen)

De straat wordt voor driekwart ingenomen door het Technisch Instituut Scheppers, een grootschalig scholencomplex van het katholieke net.

Deze TSO en BSO school vormt een campus op zich en bestaat uit brutalistische gebouwen van 2 tot 3 lagen met eigen sportterreinen.

De braakliggende grond aan de overzijde van de school sluit rechtstreeks aan op het projectgebied.

Een doorsteek in het verlengde van de nieuwe straat koppelt beide scholencampussen en ontlast De Arnhemstraat en Meneerstraat van schoolverkeer.

Deze doorsteek vervolledigt het patroon van de bebouwing en kan eventueel later ook ontwikkeld worden.



randen-ontsluiting-aansluiting

Randen-Ontsluiting-Aansluiting

4. Ring-Kanaalzone

De ring loop ten zuiden van het projectgebied.

In de zone tussen ring en het Albertkanaal liggen grotere bedrijven en stukken groen.

Ter hoogte van het projectgebied situeren zich een biologisch zeer waardevol groengebied en een betoncentrale.

Een toekomstige ontsluiting via de ring is niet onmogelijk, maar impliceert een relatief grote ingreep (afrit), waarvan de impact mogelijk niet in verhouding staat met het resultaat.



randen-ontsluiting-aansluiting

Ontsluiting

In ons voorstel weerhouden we de combinatie van de twee ontsluitingen voor het gebied.

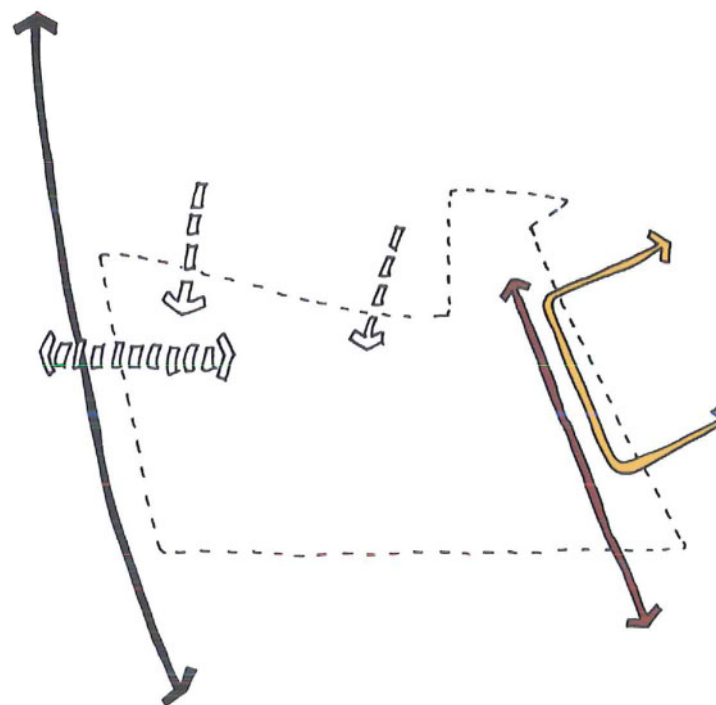
Het verbinden van de De Arnhemstraat en Menenstraat zorgt voor een logische kortsluiting van de twee doodlopende straten.

Het publiek maken van deze aanwezige straat komt tegemoet aan het parkeerprobleem in de wijk en verankert de school in zijn omgeving.

De doorsteek naar de Scheppersstraat is een valabele optie, die het gebied een andere orientatie geeft, de woonwijk ten dele ontlast en aansluiting zoekt bij de scholencampus van TI Scheppers.

Een ontsluiting via de ring of via de Bevrijdingsstraat-Veldstraat lijkt ons geen goede optie, omdat ze het terrein hypothekeert en slecht aansluit op de aanwezige bebouwing. Bovendien is het noch politiek, noch ruimtelijk een evidente oplossing.

De vraag naar een voorstel tot gedeeltelijke verkaveling van het projectgebied zal hier op terugkomen.



randen-ontsluiting-aansluiting

Verkaveling

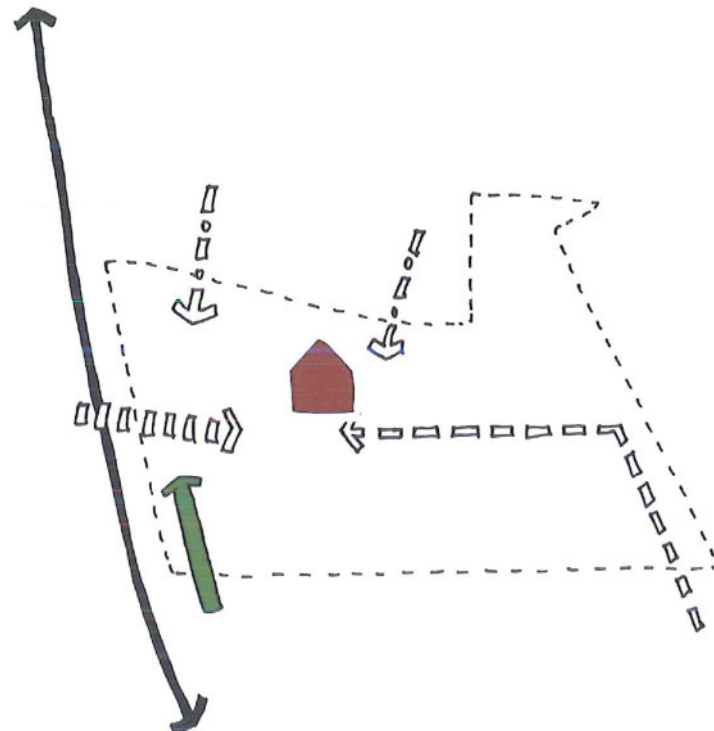
Een voorstel tot gedeeltelijke verkaveling van het projectgebied sluit bij voorkeur aan bij de reeds aanwezige woonwijken.

We gaan ervan uit dat deze eventuele ontwikkeling pas op langere termijn wordt gepland en hebben gezocht naar een scenario dat de huidige voorstellen niet hypothekeert.

In deze fase van het ontwerpvoorstel behouden we deze zone als speelbos.

De site kan worden ontsloten op vier manieren:

- Via de scholencampus: dit scenario is zeker niet optimaal, woonverkeer door de scholengemeenschap vormt een hypotheek op de ontwikkeling van de site.
- Via de de Bevrijdingsstraat-Veldstraat: deze optie lijkt logisch, maar ligt om onduidelijke reden blijkbaar politiek gevoelig.
- Via de ring: impliceert een afrit en dus een relatief grote ingreep voor een beperkt effect.
- Via de Scheppersstraat (groene pijl): deze optie sluit aan op de pijpkep in de Schepperstraat en kan zorgen voor een uitbreiding van het beperkte wijkje.
De impact is miniem, de doorsteek kan tegen de ring worden geschoven, in de bufferzone.

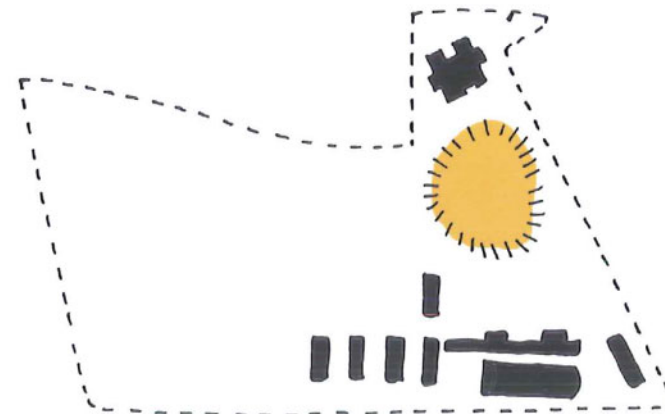
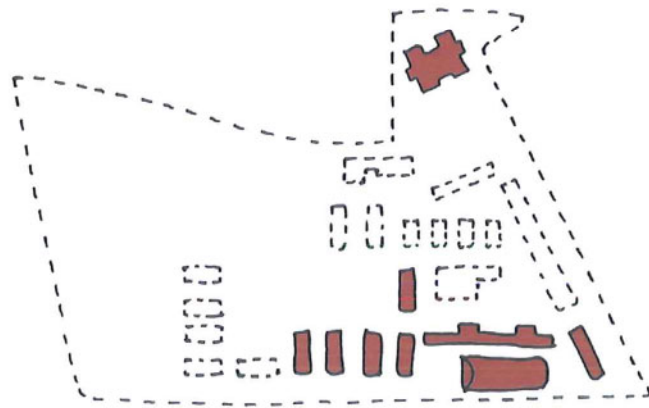


verkaveling

2

terrein

gewenste intimiteiten



Afbraak

Na afbraak blijven er enkel gebouwen over aan de rand van het perceel. Er ontstaat een grote leegte in het midden, een leegte die in ons voorstel zoveel mogelijk wordt behouden en behoedzaam gestructureerd. De zuidzijde van het terrein wordt speelbos.

scenario-structuur

Scenario en structuurschets.

Een zinvol toekomstscenario gaat uit van een aannemelijke 'bevolkingsaanwas' en dus van een verdichting van het terrein.

Een eerste belangrijke factor is de geplande nieuwbouw van het **lager** buitengewoon onderwijs type 1 en 3 en de -op korte termijn nog te verwachten- groei van deze school (streefcijfer 120 leerlingen).

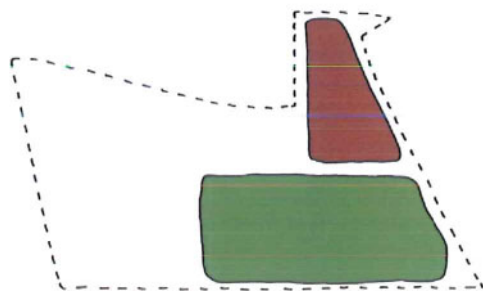
Daarnaast bestaat de vraag naar een uitbreiding met een **kleuterafdeling** buitengewoon onderwijs type 3.

De gedeeltelijke afbraak van de lokalen van het **deeltijds onderwijs** genereert weliswaar open ruimte, maar het lijkt verstandig deze vrijgekomen ruimte niet al te euforisch te consumeren.

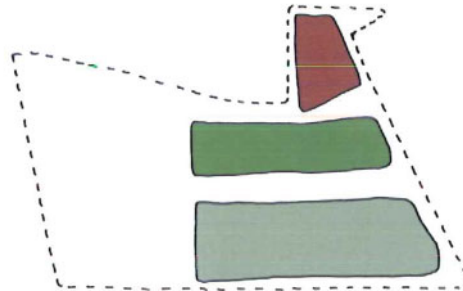
Het is bovendien onduidelijk of deze afgebroken paviljoenen dienen te worden gecompenseerd.

Ons voorstel houdt alleszins ook rekening met een groei van het **deeltijds onderwijs**, zij het met een relatieve flexibiliteit in de planopbouw.

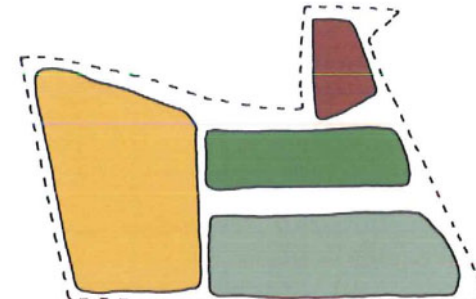
Tot slot is de optie van de verkaveling mee opgenomen, al is het op een abstracte manier.



Fase 1: BLO + deeltijds onderwijs



Fase 2. Kleuterschool + BLO+ deeltijds onderwijs



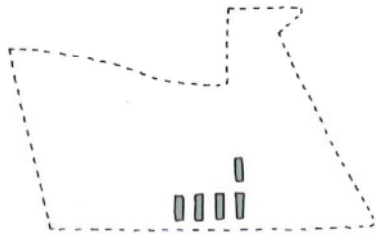
Fase 3. scholencampus + verkaveling/speelbos

scenario-structuur

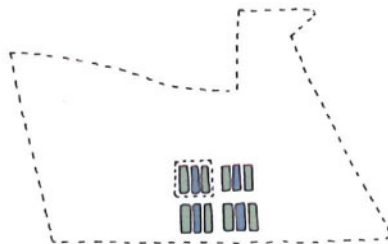
Zone deeltijds onderwijs.

De zone voor deeltijds onderwijs kan (indien hier ooit een tekort zou ontstaan) op eigen terrein sterk worden uitgebreid. Het 'deeltijdse' karakter van dit type impliceert dat meer functies op één plek hun plaats kunnen vinden. Dit 'meervoudig ruimtegebruik' zorgt ervoor dat bepaalde overlappings in ruimte kunnen worden opgevangen in de tijd.

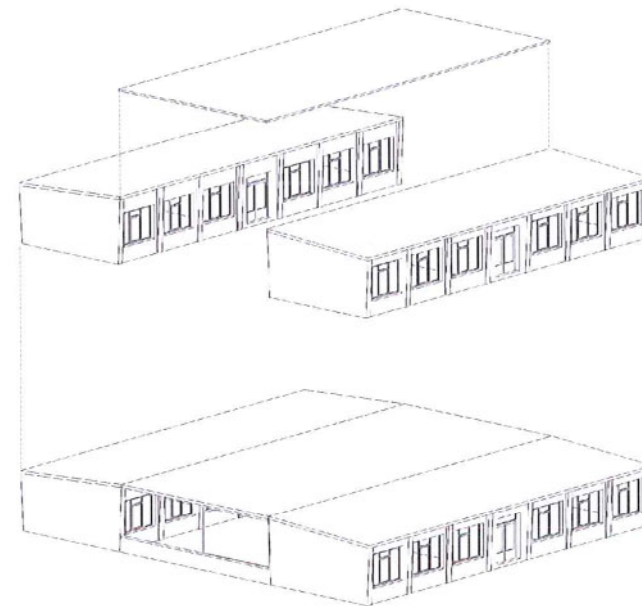
Daarnaast laat de renovatie en de typologie van de te behouden paviljoenen nog veel mogelijkheden links liggen: De typische bungalow-paviljoen zouden middels een eenvoudige ingreep omgevormd kunnen worden tot meer compacte en dense, goed geïsoleerde units. Deze ingreep kan het aantal lokalen verdubbelen. Een heldere organisatie rond een centrale koer maakt van dit deeltje een leesbaar dorpje op de campus.



na afbraak



verdichting paviljoenen

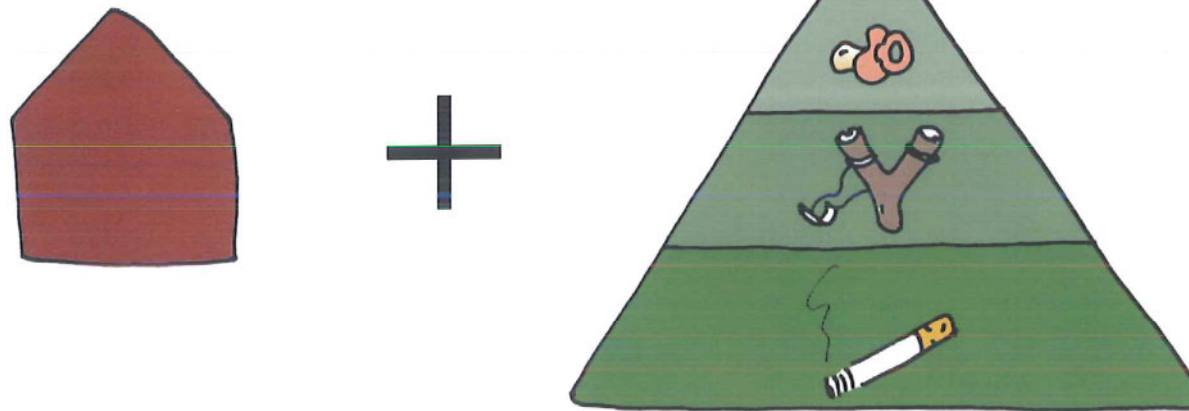


paviljoen x 2 = unit

scenario-structuur

Scenario en structuurschets.

De verwachte verdichting op het terrein wordt gestructureerd in een soort ruimtelijke 'onderwijspiramide', die het terrein in duidelijke stroken deelt. Van klein naar groot krijgt ieder zijn plek; de verkaveling kan hiervan onafhankelijk werken. Gebouwen en buitenruimtes horen telkens bij elkaar. Waar nodig worden de zones omzoomd door een zachte grens in de vorm van een haag. Er ontstaat een systeem van 'gewenste intimiteiten', waarbij het specifiek pedagogisch karakter van elke onderwijsvorm vertaald wordt in ruimtes die duidelijk zijn, die beschutting en bescherming bieden en tegelijk ruimte laten voor exploratie. De geheime kamer herbergt plots een scholencampus met meerdere kamers, in staat om verandering op te nemen. Elke strook op zich is voorzien op in-of uitbreiding. Tussen elke kamer zal genoeg buffer voorzien worden, als een zachte scheiding en wissel op de toekomst.



scenario-structuur



gewenste intimiteiten

Sfinks-Publiek front.

Elke strook bestaat uit klaslokalen en meer publieke delen.

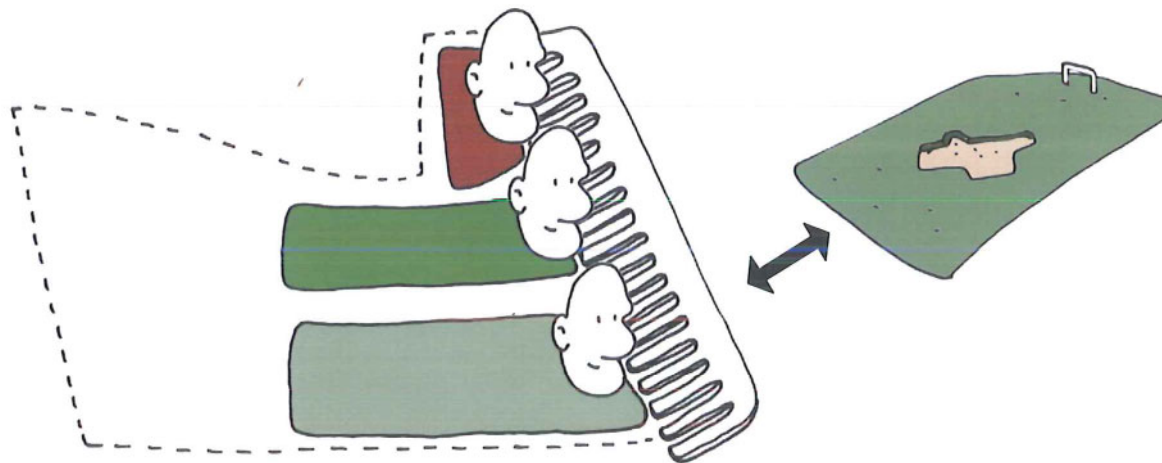
Publiekere functies (refter/polyvalente ruimte/turnzaal/kiné) situeren we aan de straatzijde.

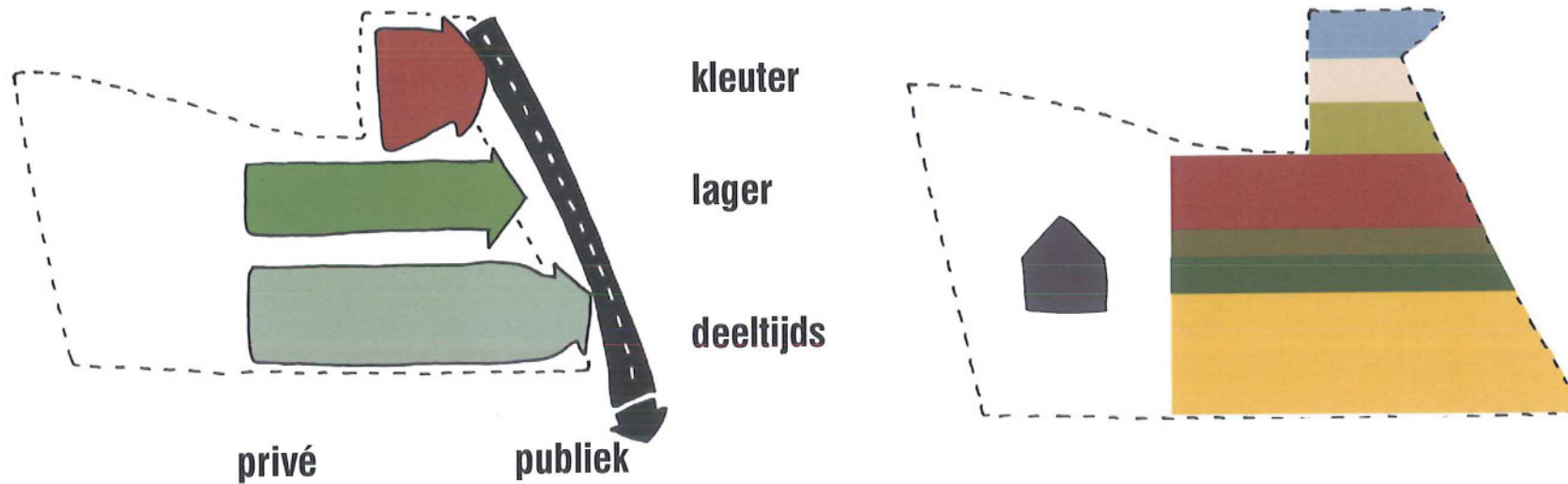
Voor het deeltijds onderwijs kennen we het programma niet, maar ook hier is het aannemelijk dat een meer publiek gebouw de entree van de zone siert.

Een ordening langs de nieuwe straat levert expressieve koppen op, de school krijgt letterlijk een gezicht in de vorm van een publiek front.

De bestaande kleuterschool past in dit systeem door de articulatie van het dak tov de paviljoenen eronder.

Na de schooluren kunnen deze ruimtes eventueel ingezet worden voor de buurt, door hun ligging hoeft dit de schoolwerking niet te hinderen. Dit publiek front krijgt een gepaste leegte tegenover zich in de vorm van de 'common' van de Engelse wijk,





Matrix-Stroken

De combinatie van de twee indelingen (privé-publiek vs. van klein naar groot) levert een boeiende matrix op. Door de programmatorische flexibiliteit van dit schema vormt het een duurzaam systeem, in staat om verandering in tijd en ruimte op te nemen, zonder aan intrinsieke kwaliteit in te boeten.

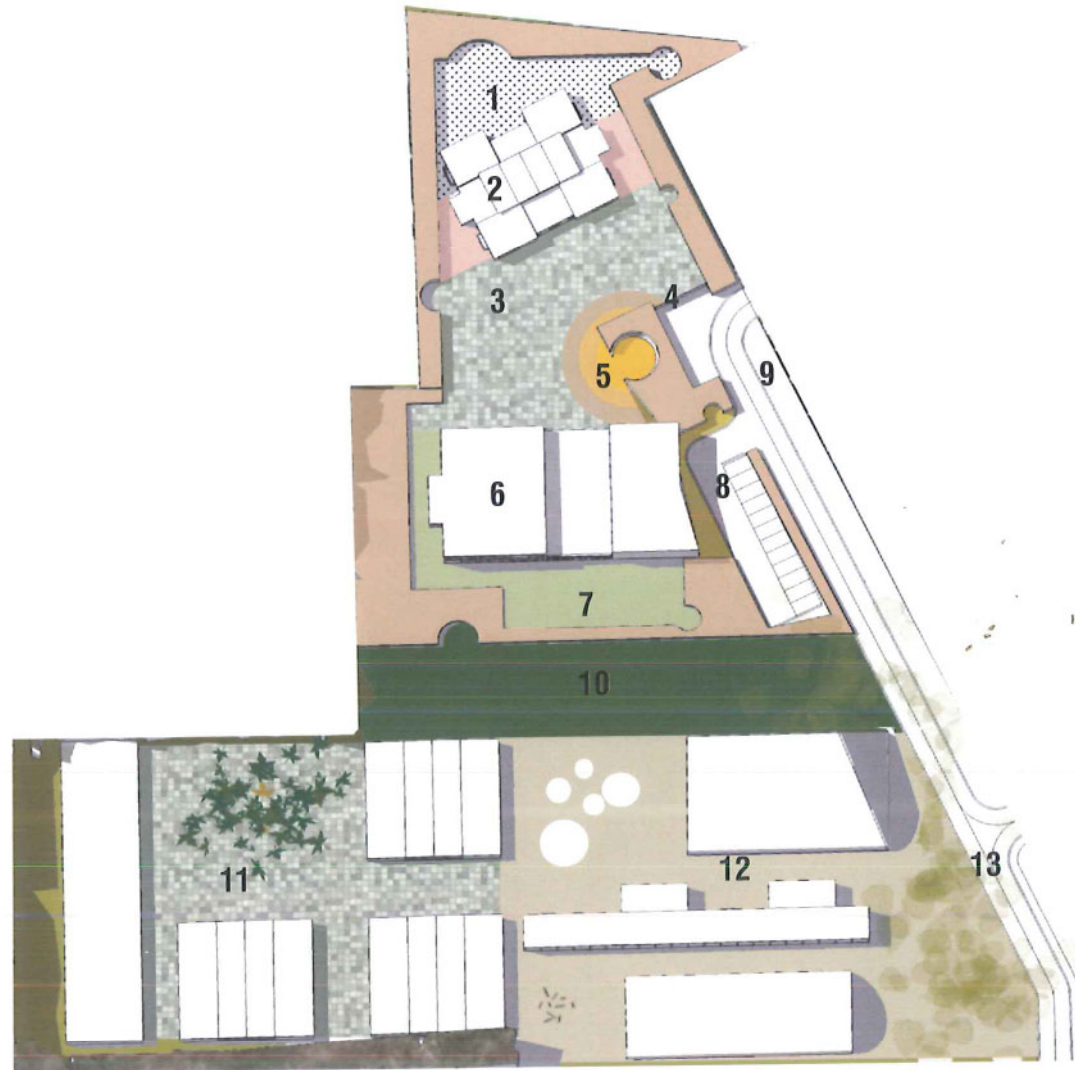
scenario-structuur

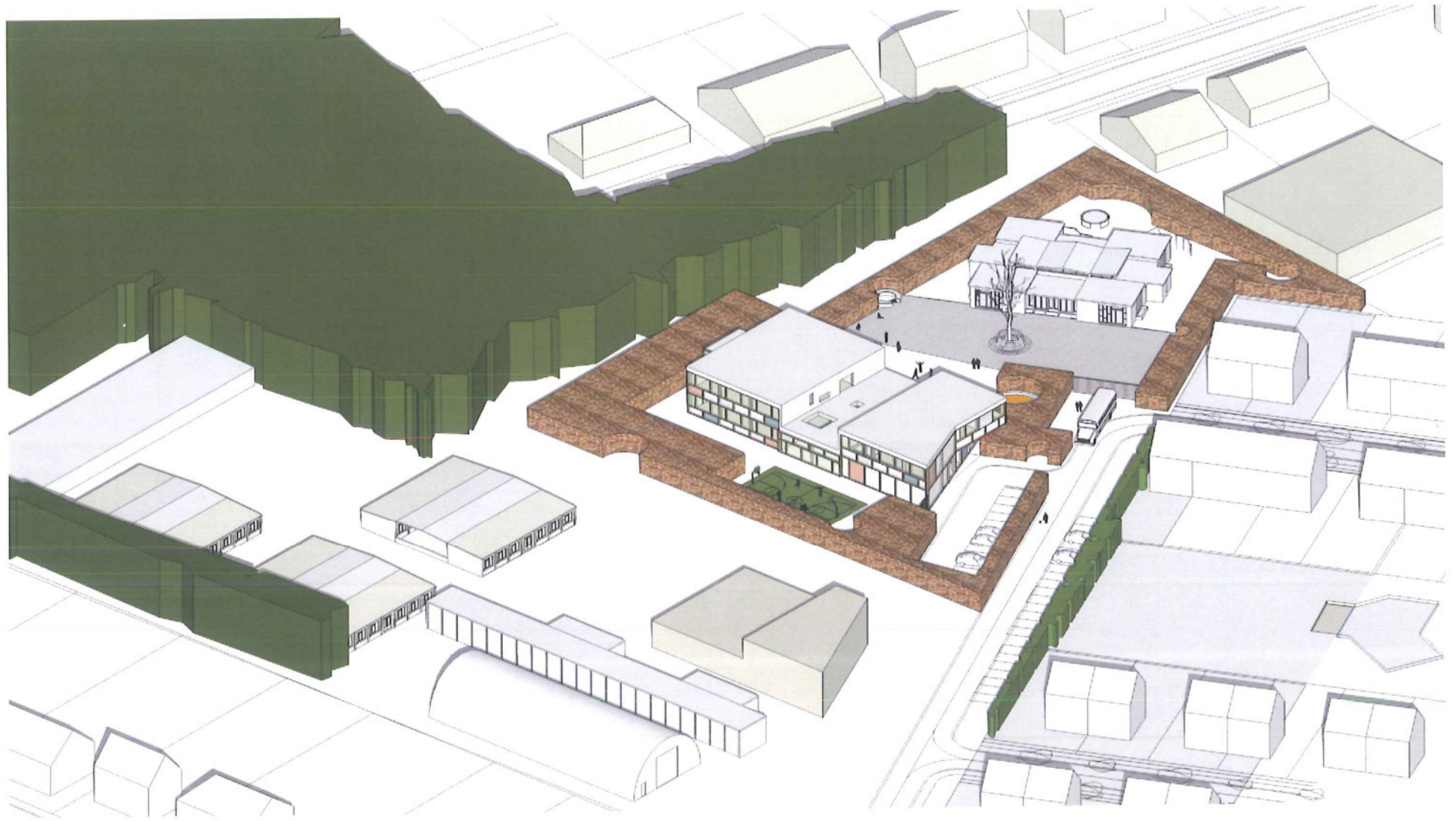


inplanting

Gewenste intimiteiten

1. Speelplaats kleuters
2. Kleuterschool
3. Verharde speelplaats
4. Poort en bushaven
5. Speelkuil
6. School Lager onderwijs
7. Groene speelplek
8. Parking personeel
9. Parking bezoekers
10. Bufferzone (uitbreiding refter/parking)
11. Cluster klaslokalen deeltijds onderwijs
12. Publieke zone deeltijds onderwijs
13. Straat en doorsteek





inplanting



inplanting



inplanting

3

gebouw

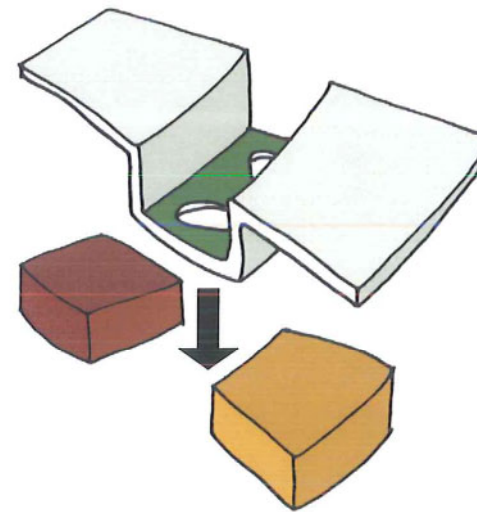
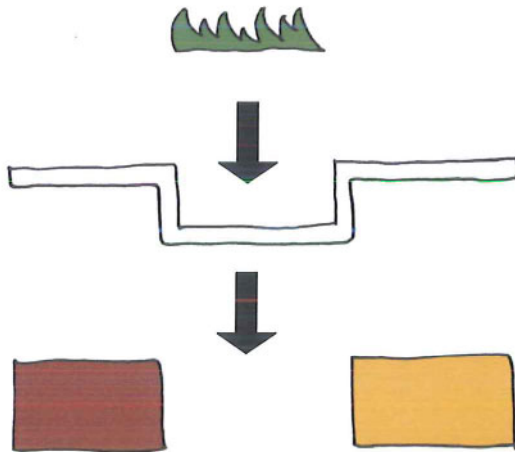
onder de vleugels

Spagaat

De tweedeling uit de structuurschets wordt doorgetrokken in het gebouw voor het lager onderwijs.
Het opgegeven programma wordt conform de fysische norm compact georganiseerd in twee aparte gebouwdelen.
Eén blok herbergt de klaslokalen en ruimtes voor individueel onderwijs.
Deze zone ligt aan de luwe zijde van het terrein en wordt omgeven door groen en speelterreinen.
Een tweede blok bevat de polyvalente ruimte, kiné-lokaal en administratie en richt zich naar de straat.

Deze twee delen worden overkapt door een geaccentueerd dak, naar analogie met het bestaande gebouw voor kleuteronderwijs.
Door deze spagaat bestaat de school eerder uit twee paviljoenen dan uit één groot gebouw.
Het nieuwe gebouw zoekt zo aansluiting bij de bestaande paviljoenen én bij de kleuterschool.

We opteren ervoor om de school op twee niveaus te organiseren.
Deze oplossing is veel compacter en vrijwaart een groot deel van de open ruimte.
Daarnaast is het een goeie manier om de interne circulatie sterk te reduceren en zo het strikte programma binnen de norm te realiseren.



Onder de vleugels-Buiten het gewone

Tussen de klaslokalen en het publieke blokje spannen we het dak op als een luifel.

Er ontstaat een fantastisch cadeau: pure leegte.

Deze binnen-buitenruimte verbindt de twee delen van het gebouw en wordt aangelegd in het verlengde van de speelplaats(en)

We beschouwen deze ruimte dan ook als buitenruimte, weliswaar overdekt.

Net omwille van dit vaag statuut, is deze tussenzone niet mee opgenomen in het totaal van vierkante meters.

Deze plek is een soort basale start voor architectuur: een shelter die zorgt voor beschutting tegen allerlei invloeden, zij het van fysische of psychische aard.

Net dit 'ruimte geven' of 'ruimte maken' sluit volgens ons aan bij de bijzondere pedagogische opdracht van buitengewoon lager onderwijs.

Het gebouw wenst de leerlingen onder haar hoede te nemen en ze 'de ruimte' te geven, ruimte om zich te ontwikkelen.

Het gebouw heeft de ambitie een warm thuis te zijn, buiten het gewone.

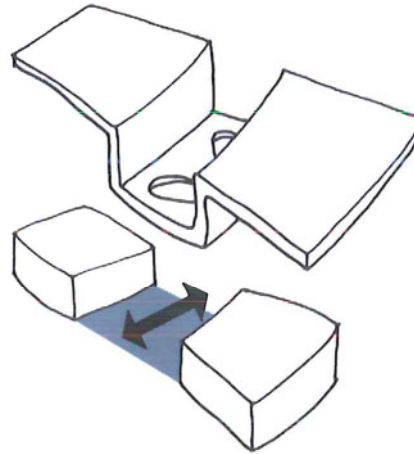
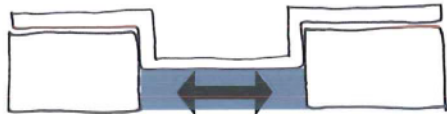
'Buitengewoon' als absoluut compliment.

De ruimte fungeert als speelruimte, als een uitbreiding van de polyvalente zaal, als ontvangsthal, als tijdelijke refter, kortom als luxe in ruimte en tijd.

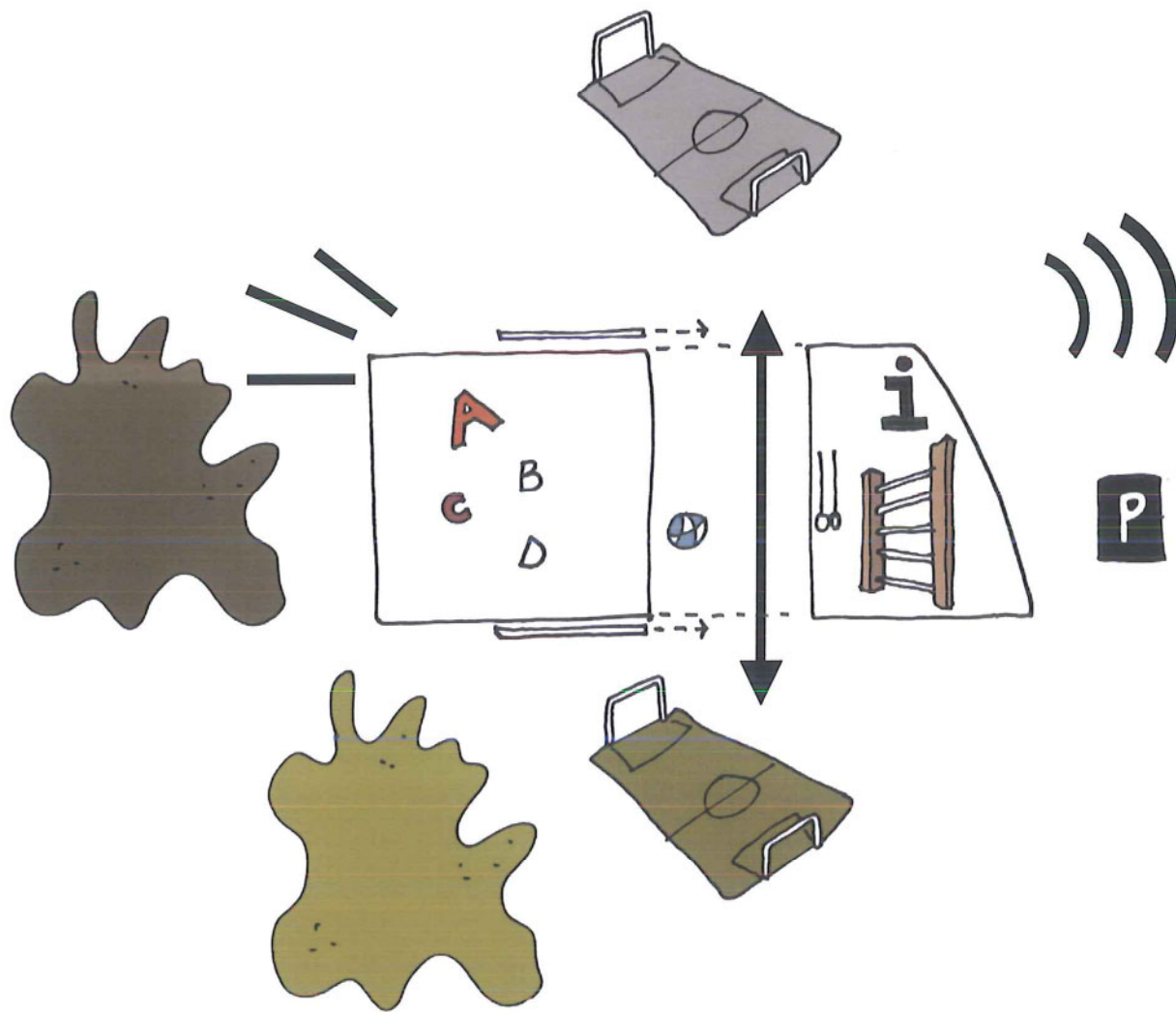
Twee poorten laten toe de ruimte af te sluiten, zodat ze ook werkt als een extra buffer en een veilige contour voor de werking van de school.

In de winter vormt deze zone een grote tochtsas, die het energetisch concept van het gebouw sterk verbetert.

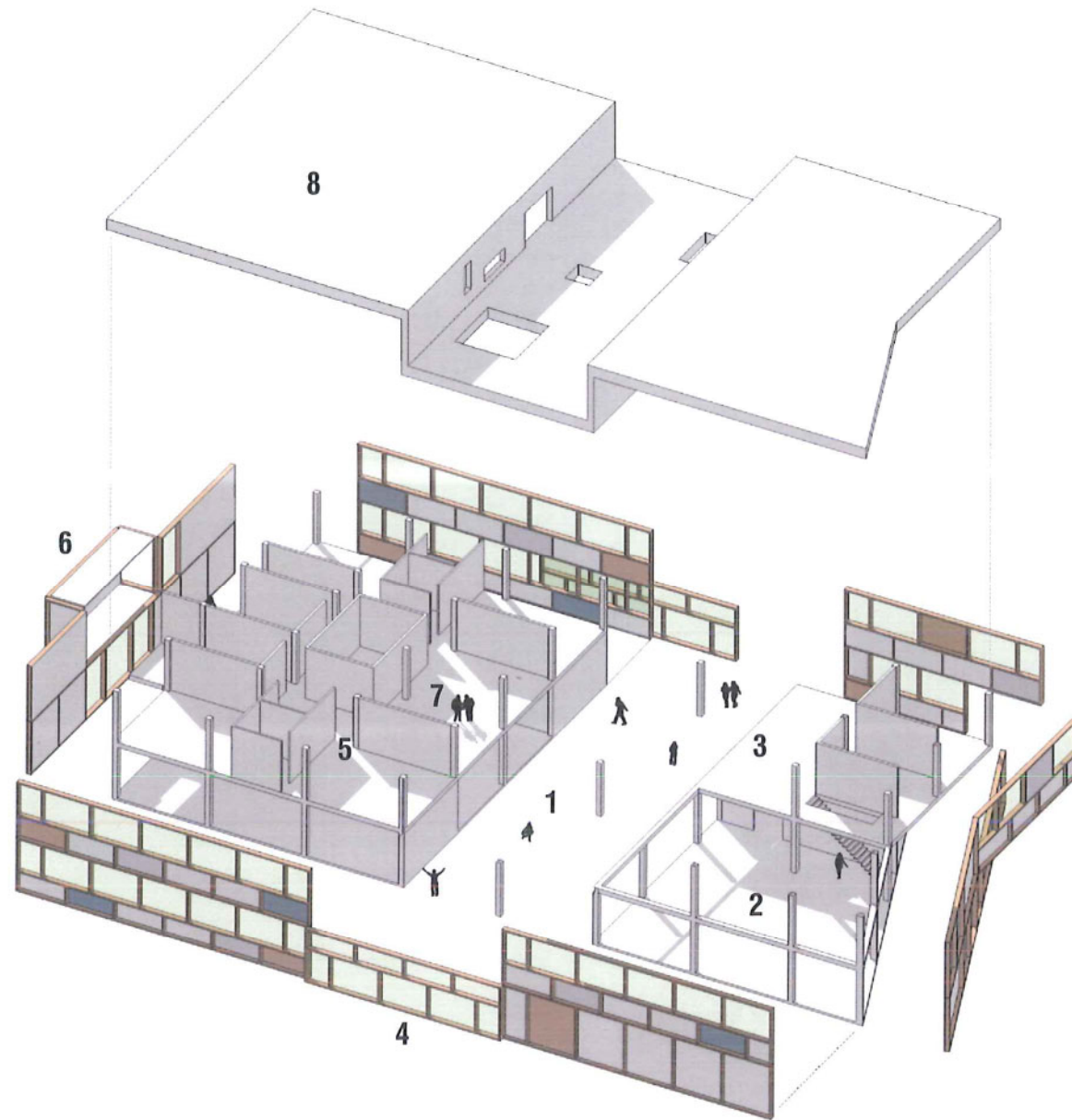
De zone werkt als een serre en als een extra isolerende laag.



ambitie



ambitie



Exploded view

1. Overdekte speelplaats
2. Polyvalente ruimte
3. Administratie en directie
4. Vliesgevel
5. Klassen rond sanitair en time-out
6. PC en Klio
7. Individueel onderwijs
8. Dak

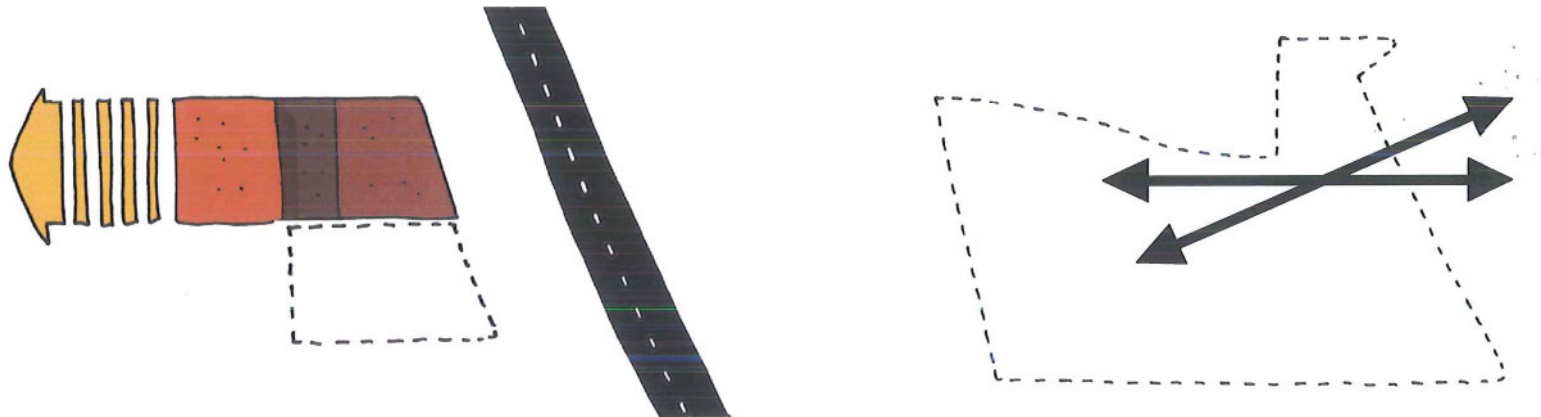
opbouw

Uitbreidbaarheid-Articulatie

Zowel de inplanting als de structuur van het gebouw laten eenvoudige uitbreiding toe.
De klaslokalen kunnen worden uitgebreid richting zuid. De circulatie van het gebouw is hier reeds op afgestemd.
Een niet-dragende gevel aan deze zijde laat toe met weinig aanpassingen de doorbraak te realiseren.

De refter kan in eerste instantie worden voorzien in de bestaande kleuterschool.
De bufferzone kan nadien worden aangesneden om een nieuwe refter te voorzien, die zal aansluiten op de overdekte speelplaats.
In ons voorstel wordt parking beperkt op eigen terrein. Parkeren voor bezoekers kan daarnaast gereserveerd worden in de nieuwe verbingsstraat.
Indien nodig kan ook hier het buffergebied worden ingericht met extra parkeergelegenheid.

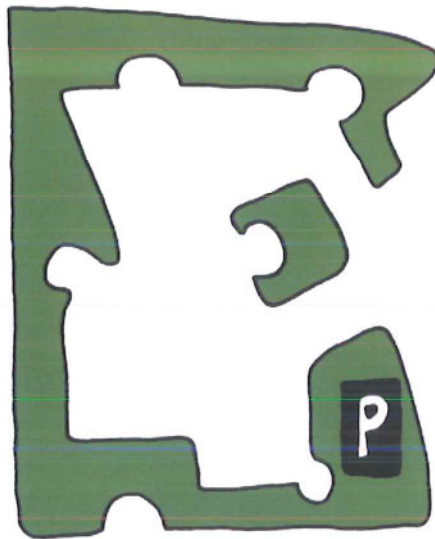
De karakterkop van het publiek deel wordt gevormd door een sculpturale combinatie van de twee richtingen van de omgeving.
Aan de straatzijde is de polyvalente ruimte zichtbaar en kraagt de directiekamer uit, als een uitnodigend arendsnest



uitbreidbaarheid

Afsluiting

De cluster van de basisschool wordt omzoomd met een niet-doordringbare beukenhaag.
De haag meandert rond dit deel van het terrein en varieert van dikte, naargelang de omstandigheden.
Doorbraken genereren een hoofdtoegang en een zijdelingse personeelingang/toegang externen.
Lokaal verdikt de haag tot speelkamers en ook het parkeren wordt ingebed in het pakket.



Structuur-Gevels-Duurzaam bouwen

De structuur van het gebouw bestaat uit balken en kolommen met invulmetselwerk.

Sanitair en time-out zijn uitgewerkt als grote meubels.

Deze opbouw laat toe het gebouw relatief eenvoudig te kunnen in- of uitbreiden.

De gevels van de school maken een hedendaagse allusie op de typische paneelbouw uit de jaren '50.

Ze staan voor een optimistische en frisse dialoog met de site.

Houten schrijnwerk (FSC-label) wordt deels ingevuld met superisolerende beglazing ($K1.1 \text{ W/mK}$), deels met gekleurde panelen, vervaardigd uit gerecupeerde houtvezels.

Deze gevelopbouw is verwant aan de houtskeletbouw en wordt vaak gebruikt in de bouw van passiefwoningen.

In een latere fase kan nagedacht worden om een beeldend kunstenaar in te schakelen, teneinde de panelen om te toveren tot een soort fries.

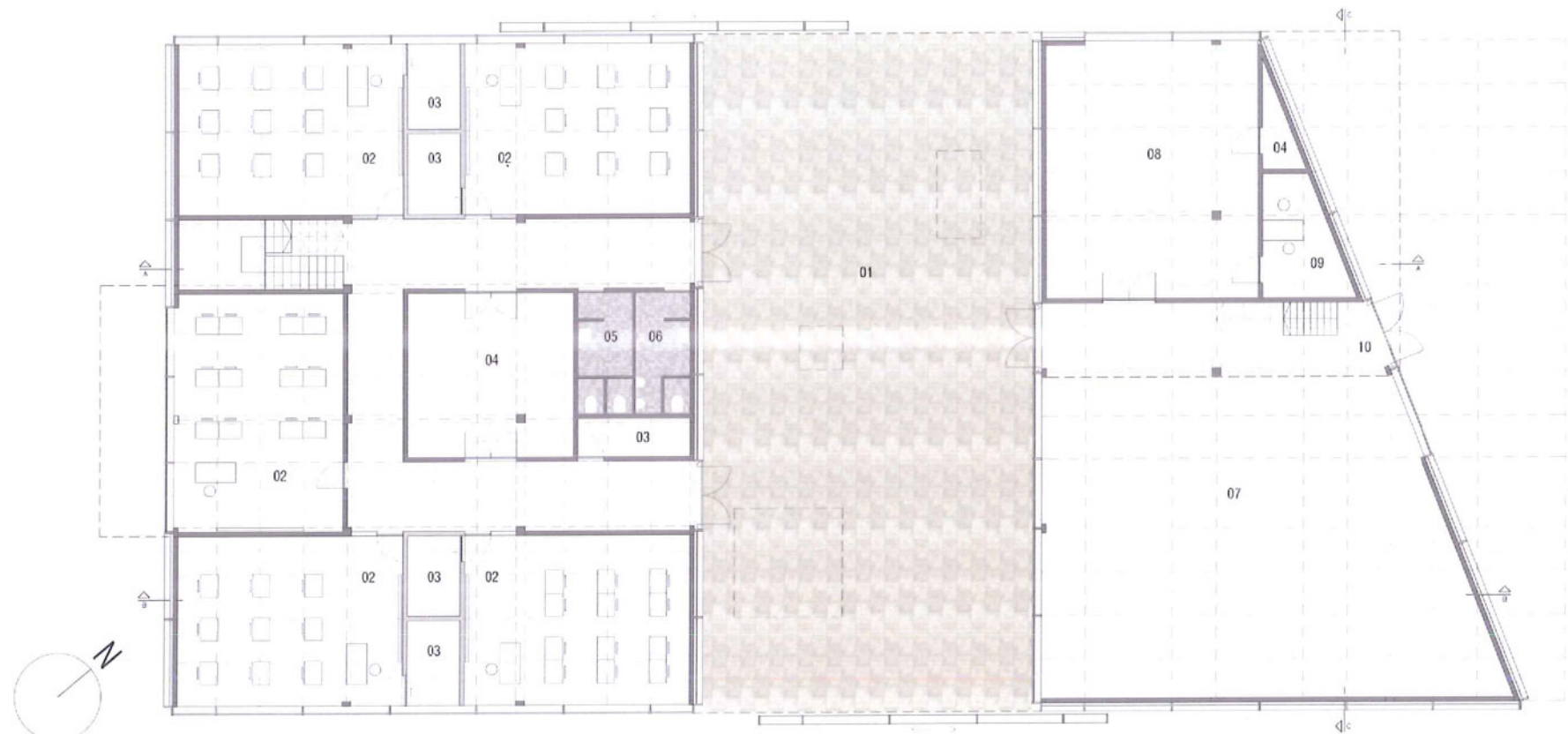
De zware dakopbouw accentueert de overkapping en laat een extra pakket isolatie toe en –indien dit budgetair realistisch is- een extensief groendak.

De warmte huishouding van het gebouw wordt grotendeels gereguleerd door de overdekte buitenruimte, die kan bufferen. Ook in dit verband is een groendak een goeie optie.

We voorzien alleszins regenwaterrecuperatie voor toiletten en een zonneboiler voor warmwaterproductie.



gevels



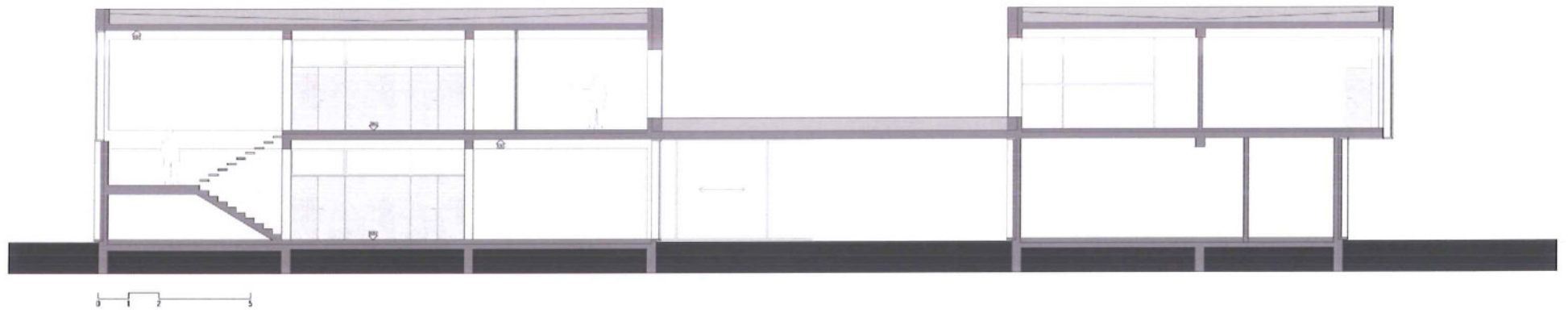
- 01 overdekte buitenruimte
- 02 klaslokaal
- 03 time-out ruimte
- 04 berging/technische ruimte
- 05 sanitair meisjes
- 06 sanitair jongens
- 07 polyvalente zaal/turnzaal
- 08 oefenzaal kiné
- 09 kensist
- 10 inkom secretariaat

grondplan niveau 0

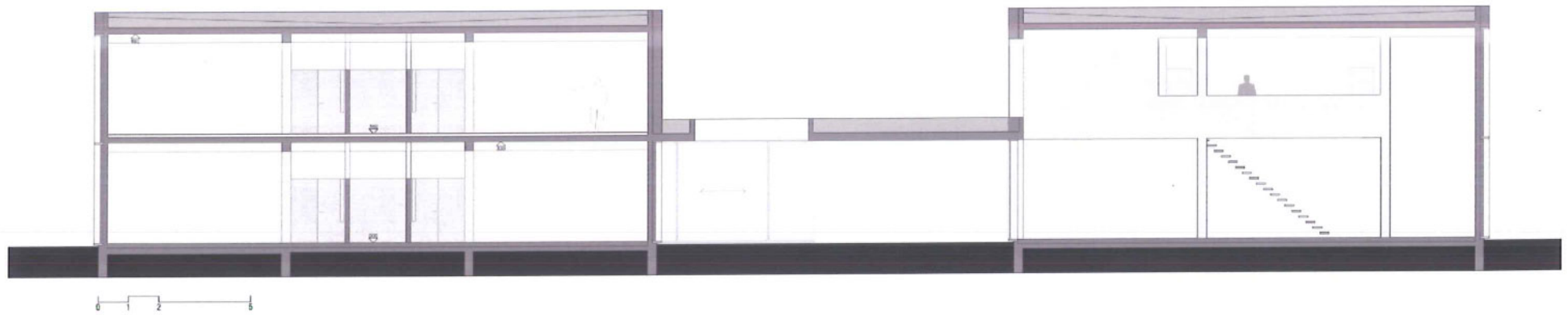


- 11 groendak
- 12 klaslokaal
- 13 time-out ruimte
- 14 pc-lokaal
- 15 biblio-lokaal
- 16 psycholoog
- 17 logopedist
- 18 sanitair meisjes
- 19 sanitair jongens
- 20 administratie
- 21 directie
- 22 leraarskamer
- 23 sanitair personeel dames
- 24 sanitair personeel heren

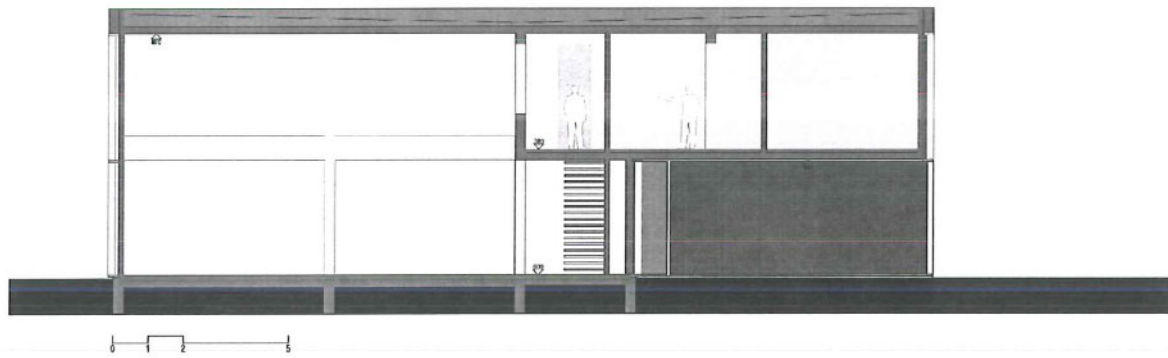
grondplan niveau 1



snede AA



snede BB

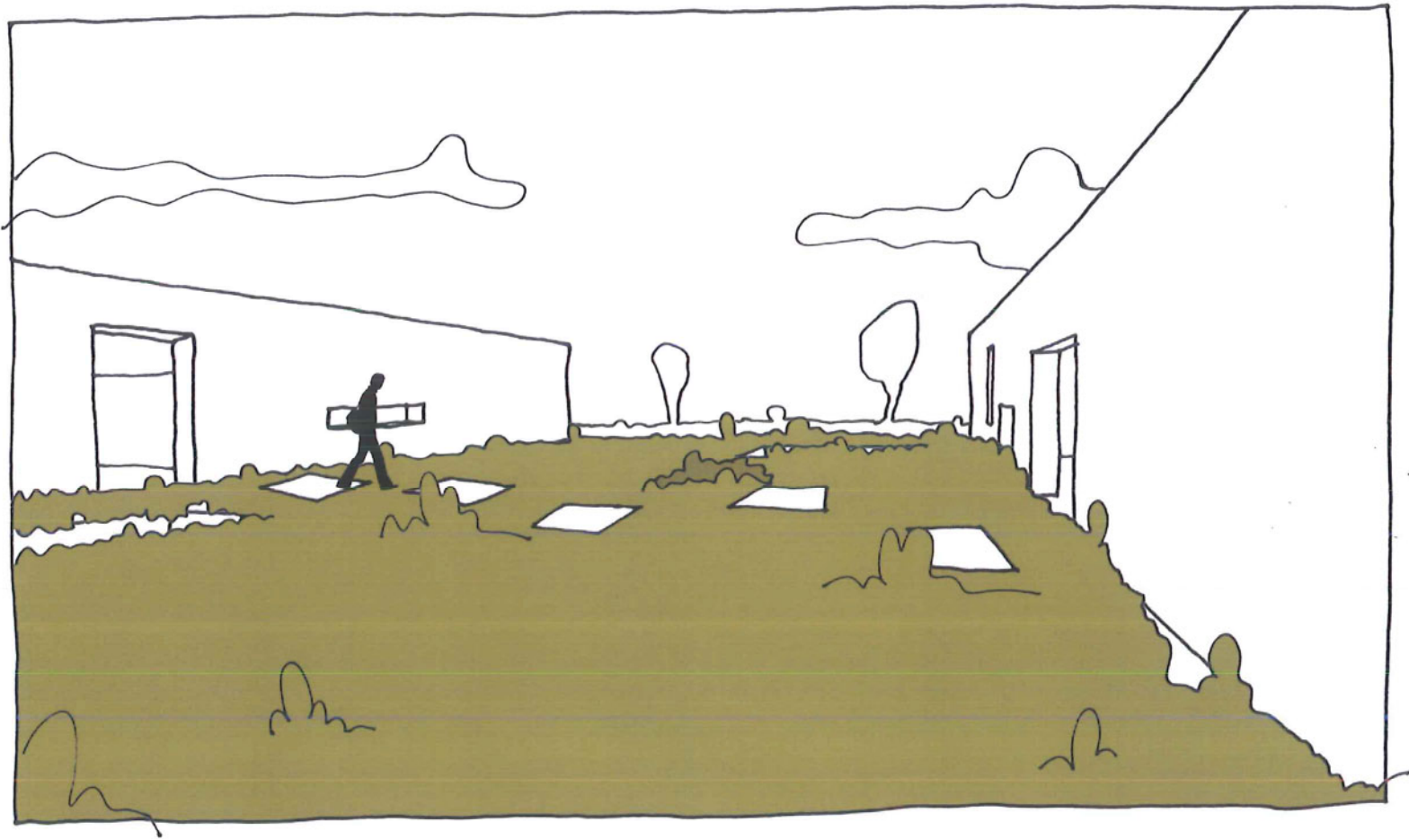


snece CC

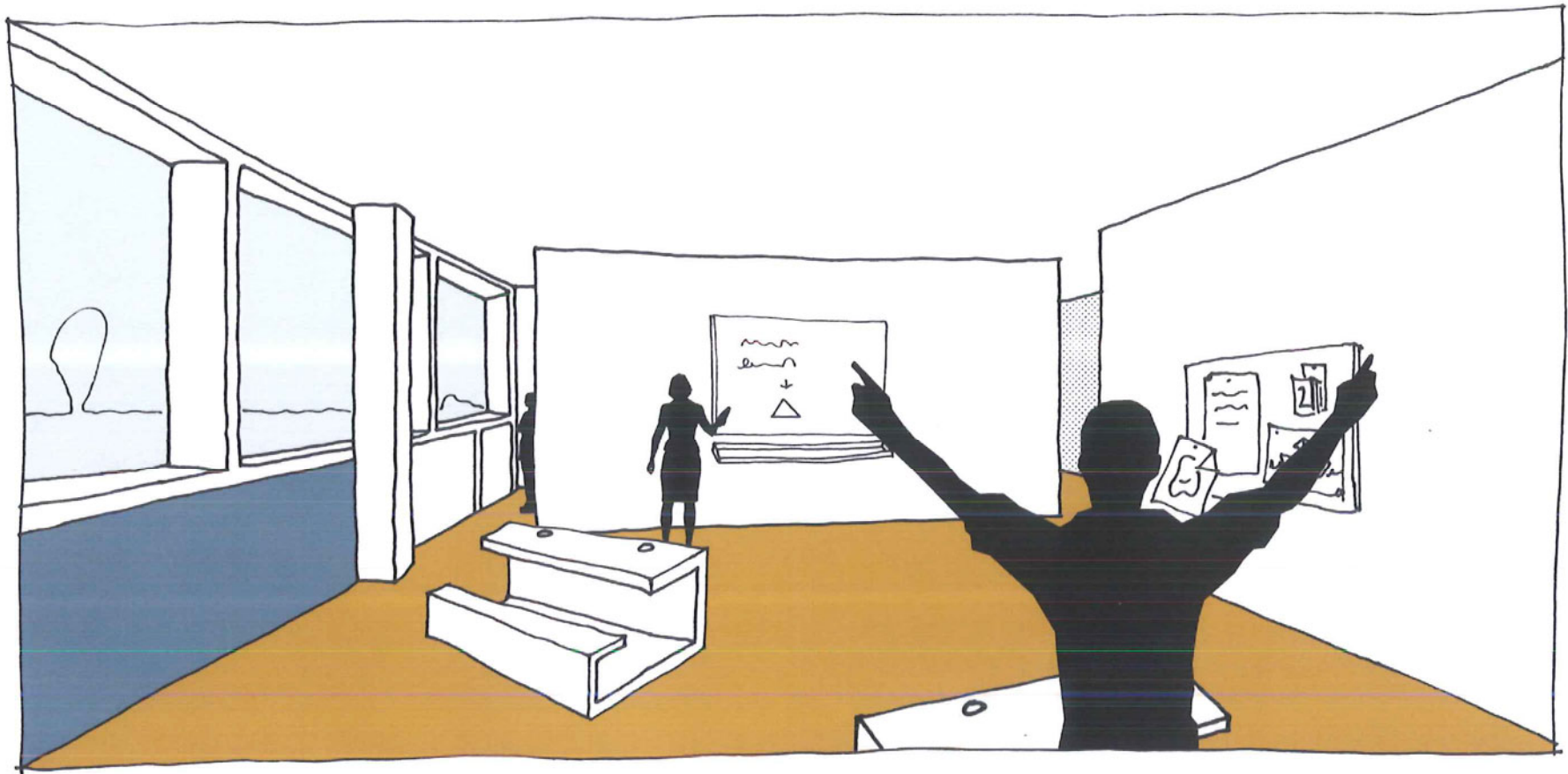


zicht vanaf speelplaats

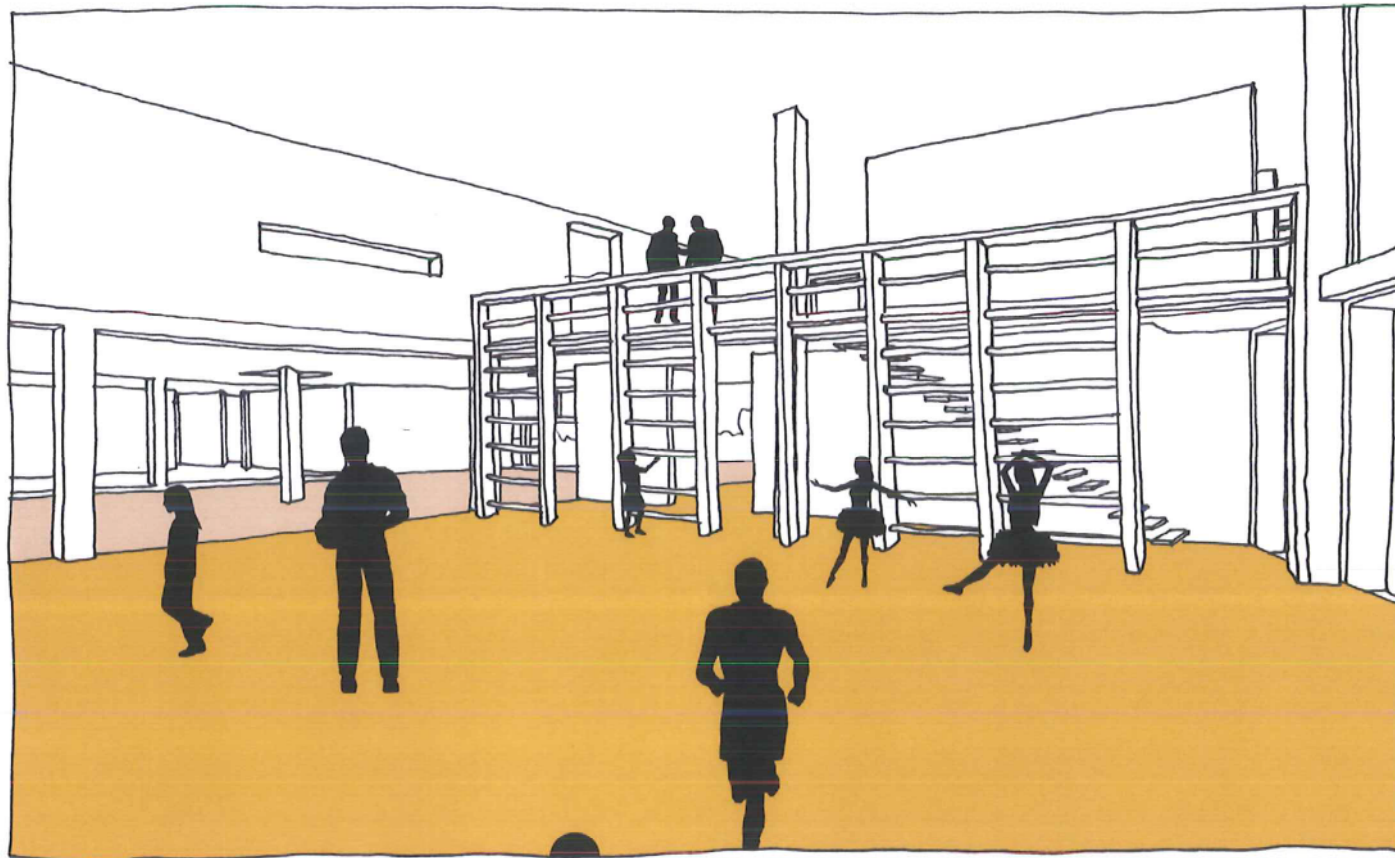
zichten



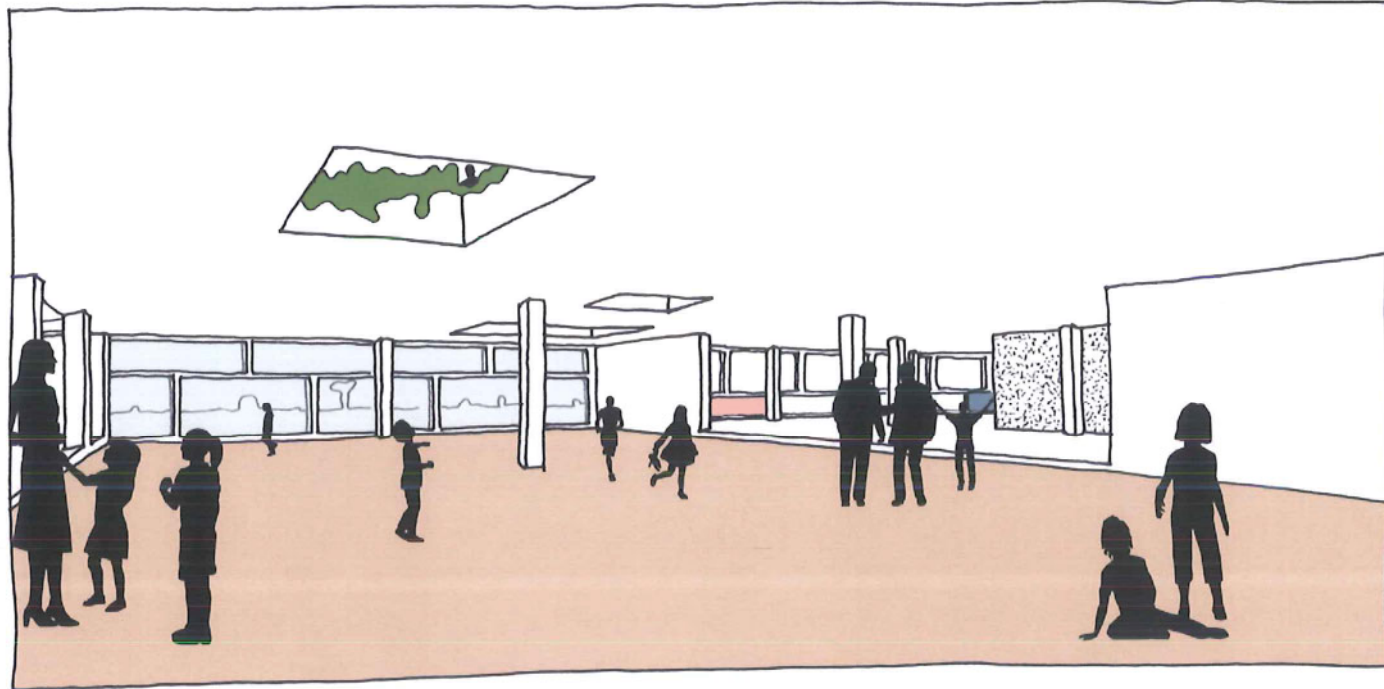
zicht groendak



zicht klaslokaal

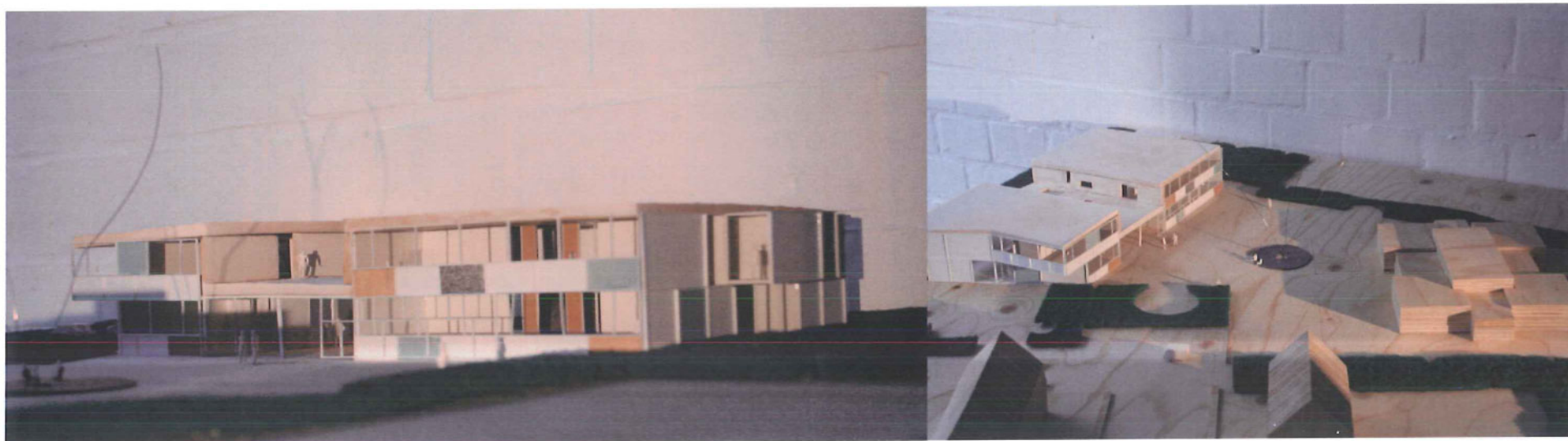


zicht polyvalente ruimte



zicht overdekte buitenruimte

schaalmodel



schaalmodel





