

GEEL BINNENSTE BUITEN

Geel binnenste buiten ontspannen ontwikkelingen in Geel-west

Inleiding

Voor u ligt een schetsontwerp voor Geel-west. De onderstaande toelichting is beknopt. Bij de tekeningen wordt met een titel en onderschrift kort aangeduid wat de tekening in essentie weergeeft. Het boekje start met een analyse van Geel op de grote schaal, gevolgd door impressies van Geel, het concept voor het plangebied, de plankaart, de functionele lagen, een aantal deeluitwerkingen, de fasering en de mogelijkheden voor de toekomst. Het boekje sluit af met het plan van aanpak voor een Masterplan voor Geel-west.

Op de bijgevoegde cd staan een aantal voorbeeldplannen van vergelijkbare projecten van BGSV en Langzaam Verkeer. Het cd-boekje geeft een korte uitleg bij deze voorbeeldplannen.

Geel hoofdstad van de Zuiderkempen

Geel in de omgeving

Geel ligt in de stedenband Heerentals, Geel, Mol, Dessel, Lommel en Neerpelt. Geel onderscheidt zich van de andere steden door haar ligging vlakbij het Albertkanaal. De economische zone langs het kanaal met zijn grootschalige industriële bedrijven en de Antwerpse Steenweg bieden Geel veel werkgelegenheid en grootschalige kleinhandelsvoorzieningen. De aanwezigheid van de economische zone beïnvloedt de groei van Geel in ruimtelijk en programmatische opzicht. Ook in de toekomst zal Geel zich binnen de regio moeten onderscheiden door de potenties van deze economische zone te benutten. Het gebrek aan ruimte in de Antwerpse regio kan in Geel worden opgevangen, waarbij Geel gezien kan worden als een voorstad van Antwerpen.

Geel heeft een omvangrijk voorzieningenapparaat dat een groot achterland bedient. Van oudsher heeft Geel een groot achterland omdat door de landbouw inwoners veel grond nodig hadden. Via de historische radialen bereiken de agrariërs de voorzieningen in Geel. Geel is ook een zorgzame stad met een groot voorzieningen apparaat in de zorgsector. Het vroegere bedevaartsoort St. Dymphna heeft de geestesgezondheidszorg verankerd in Geel.

Geel heeft een structuur van radialen. Langs de radialen is de stad verstedelijkt en tussen de radialen in zijn veel gebieden open en groen gebleven. Overal in de stad steekt het landschap en het agrarisch gebied over de Ringweg heen naar binnen toe. De open ruimtes binnen de ring zijn nog zo groot en omvangrijk dat hier voorlopig nog voldoende groeimogelijkheden liggen. Voor het karakter van Geel is het belangrijk om dit groene beeld deels te behouden en een aantal ruimtes in de toekomst open te laten.

De radialen verschillen van karakter en programma onder invloed van de omgevingskenmerken, zoals het Albertkanaal, de grote en kleine Nete en het agrarische gebied. Ook de gebieden tussen de radialen in hebben elk een ander karakter.

Geel tussen stad en dorp

Waarneming

Geel heeft twee gezichten; het stedelijke gezicht rondom de Markt en langs de linten en het agrarische dorps gezicht langs de randen en achter de linten. De oude lintbebouwing langs de radialen heeft een stedelijk karakter door de gesloten wanden. De gesloten bebouwing is het decor waarachter groene en open gebieden liggen.

Dwars op de radialen is Geel een agrarisch dorp met losse bebouwing en agrarische grond verspreid tussen de bebouwing.

Verscholen achter het decor liggen verrassende groene binnengebieden, parken, parkeertuinen, schooltuinen en kloostertuinen. Door de postpadekes zijn deze binnengebieden bereikbaar.

Deze combinatie van stedelijkheid en groene binnengebieden is de kracht van Geel, die verder versterkt en uitgebuit kan worden.

Geel binnenste buiten

Het plan

uitgangspunten

Geel-west is een versnipperd gebied welke een sterke structuur nodig heeft. Deze nieuwe structuur bestaat uit een landschappelijk raamwerk. Het raamwerk is een toevoeging op het bestaande landschap en biedt samenhang binnen het nu versnipperde Geel-west. Het open en agrarische landschap moet ook binnen de Ringweg voelbaar blijven. Het water wordt weer zichtbaar in het landschap en maakt onderdeel uit van het raamwerk.

De belangrijkste entree naar het centrum wordt gemaakt via de bereikbaarheidsas, ter hoogte van Drijhoek en Baantveld. De bereikbaarheidsas is tevens het verbindende element tussen het centrum en de Hoge school.

Het programma voor Geel-west is nog niet geheel bekend, daarom moet het plan flexibel zijn in programma en tijd, zodat een nog onbekend programma in de toekomst ontwikkeld kan worden. Kansen moeten benut kunnen worden op het moment dat het programma realiseerbaar is. Op deze manier kan Geel-west zich op een ontspannen manier ontwikkelen.

Het plan

De beschikbare en nog te ontwikkelen gronden in Geel-west zijn voornamelijk gebieden achter de bestaande lintbebouwing. Deze gebieden hebben de meeste potentie voor nieuwe ontwikkelingen en moeten Geel -west een nieuw karakter geven. De achtergebieden worden voorkanten; Geel -west keert zich binnenste buiten. De open en agrarische ruimtes worden op een ontspannen manier verstedelijkt door groene kamers te maken.

De groene kamers worden ontsloten door verbindingen, postpadekes, naar het binnengebied over de nog niet bebouwde kavels langs de bestaande linten. Via deze postpadekes zijn de groene kamers dan bereikbaar. De potentieel te ontwikkelen gebieden liggen tegen de tuinen van de huidige bewoners aan. Om met de nieuwe ontwikkelingen ook een extra woonkwaliteit te realiseren voor de huidige bewoners wordt er een groene en landschappelijke rand gemaakt. Deze groene rand geeft de groene kamer een lommerrijk karakter. De groene kamers hebben altijd een publieke ruimte, zodat de kamers ook voor niet-bewoners een extra kwaliteit hebben. De overige ruimte is het te bebouwen oppervlak binnen een groene kamer.

Er zijn een aantal bijzondere groene kamers zoals de Werft. Deze omgekeerde groene kamers hebben langs de randen voorkanten in plaats van achterkanten aan de groene kamer.

De groene kamers buiten de Ringweg zijn onderdeel van het landschap, zoals de oude buitenplaatsen en landgoederen. De Hoge school is het landgoed met zijn tuinen en het agrarisch gebied in beheer van de school waarborgt de openheid van het landschap.

De groene kamers worden met elkaar verbonden door de bereikbaarheidsas. Iedere groene kamer heeft een entree aan de bereikbaarheidsas. De bereikbaarheidsas is de nieuwe toegang naar het centrum vanaf de Ringweg. De as wordt een smalle en lommerrijke laan die het centrum met de Hoge school verbindt. Vanaf de bereikbaarheidsas zijn de parkeerplaatsen rondom de Werft goed

bereikbaar. De bereikbaarheidsas vormt een dubbelstructuur met de Poielweg en wordt doorgetrokken over de Ringweg heen. Zo krijgt deze as niet alleen een ontsluitende functie voor het centrum, maar krijgt de as ook betekenis als radiaal naar het buitengebied rondom Geel.

Op de knooppunten van wegen liggen concentraties van bijzondere bebouwing en voorzieningen. Deze 'knoopjes' liggen langs de bestaande linten en zijn herkenbaar aan de bebouwingstypologie of de functie.

Zowel langs de bestaande radialen met gesloten bebouwing als langs de linten met losse bebouwing zijn nog verspreid kavels beschikbaar. Deze kavels kunnen met gesloten bebouwing dan wel losse bebouwing bebouwd worden, zoals op dit moment al gebeurt.

Landschap en water

De meest zuidelijke groene kamer is onderdeel van het open landschap rondom Geel. Het open landschap reikt hier tot over de Ringweg en wordt begrensd door water.

De Rozenbroekloop wordt weer zichtbaar gemaakt en maakt onderdeel uit van het landschap. In de meest zuidelijke groene kamer vormt het water de landschappelijke rand. Ter hoogte van de kruising Ringweg en de bereikbaarheidsas is het water bedoeld voor retentie (circa 2 hectare) en dient het tevens als ruimtereservering voor een ongelijkvloerse kruising. In de meest noordelijke groene kamer is het water onderdeel van de publieke ruimte en dient het als waterberging (circa 1 hectare).

Ook de Poielloop wordt in navolging van de Rozenbroekloop weer zichtbaar gemaakt en vormt ten noorden van de Antwerpse Steenweg de rand van het open landschap.

Infrastructuur

De bereikbaarheidsas is de nieuwe toegang vanaf de Ringweg naar de Werft en omgeving. Vanaf deze route zijn alle parkeerplaatsen rondom de Werft bereikbaar.

Het kruispunt van de Ringweg en bereikbaarheidsas wordt op een ontspannen manier opgelost. In eerste instantie door middel van stoplichten. Een investering in een ongelijkvloerse kruising wordt in eerste instantie gemaakt op de kruising Ringweg en Antwerpse Steenweg, omdat hier de belangrijkste noord-zuid- en oost-westverbinding elkaar kruisen. Pas in een later stadium wordt ook voor het kruispunt Ringweg en bereikbaarheidsas een ongelijkvloerse kruising voorgesteld. Hiervoor zijn nog een aantal mogelijkheden denkbaar; een Hollands viaduct, waarbij de Ringweg opgetild wordt en de afslagen compact zijn vormgegeven. Een andere mogelijkheid is dat de Ringweg dan wel de bereikbaarheidsas in een tunnel komt, waarbij het uitgangspunt is het kruispunt zo compact mogelijk te houden. Door nu al wel ruimte te reserveren blijven al deze opties in een later stadium nog mogelijk. De ruimtereservering wordt gemaakt door het aanleggen van een retentiebekken.

Over de bereikbaarheidsas rijdt de bus tussen het centrum en de Hoge school. Op de Kleine Werft is een belangrijke halte in twee richtingen.

Om een goede fietsverbinding te maken tussen de Hoge school en het centrum wordt er een fietstunneltje aangelegd ter hoogte van de noordelijke groene kamer. Deze alternatieve route tussen de Hoge school en het centrum is tevens een verbinding tussen de Hoge school en het nieuwe technologische bedrijventerrein. De alternatieve fietsroute volgt het water zodat een aantrekkelijke route ontstaat.

De parkeerplaatsen rondom de Werft, Markt en Nieuwstraat worden hergestructureerd. Uitgangspunt is dat het aantal parkeerplaatsen ongeveer gelijk blijft. Het functioneren van Geel als autostad in de omgeving veranderd daardoor niet.

De Markt wordt autovrij en de parkeerplaatsen worden verplaatst naar de parkeertuin in het binnengebied van de Nieuwstraat. Op de Kleine Werft kan niet meer geparkeerd worden. Onder de nieuwe bebouwing op de Grote Werft komt een parkeergarage die met name bedoeld is voor mensen die op de Werft werken. Achter de Werft komt een nieuwe parkeertuin die de parkeerplaatsen van de Werft vervangt.

programma

Het programma voor Geel-west is nog grotendeels onbekend. Dat vraagt om een strategisch Masterplan waarbinnen verschillende mogelijkheden en potenties liggen voor diverse programma's. Er zijn mogelijkheden voor programma's zoals wonen, ouderenhuisvesting, zorginstellingen, bedrijven, voorzieningen en allerlei andere nog niet bekende functies. Er komt geen grote druk op het te realiseren programma te liggen. Binnen de groene kamers is een ontspannen ontwikkeling van kleine en grote programma's mogelijk. Binnen het plan kan programma waar nu vraag naar is gerealiseerd worden. Het centrum aan de oostzijde van het plangebied en de Ringweg aan de westzijde trekken verschillende programma's aan.

In de groene kamers langs de Ringweg is plaats voor technologische bedrijvigheid. In de meest noordelijke groene kamer komt het Innotech bedrijvenpark, hiervoor is 15 hectare beschikbaar. Deze bedrijven zijn complementair aan de bedrijven rondom de Antwerpse Steenweg.

In de meest zuidelijke groene kamer is alleen plaats voor programma als dit een passend programma is, wat een klein bebouwingsoppervlak nodig heeft zodat de groene kamer verder leeg blijft. Hierbij kan gedacht worden aan een instituut.

Het programma in de 'knoopjes' kan bestaan uit zorgvoorzieningen, sociale woningbouw of bijzondere stedelijke voorzieningen.

Op de Werft wordt het nieuwe programma zoals een bibliotheek, uitbreiding van het stadskantoor, raadszaal en publieksbalie (samen ongeveer 5000 m²) geconcentreerd in één gebouw.

De groene kamer tussen de Baantveld, de Annemoonstraat, Tulpenstraat en Waaiburg is een geschikte locatie voor ouderenhuisvesting en zorgvoorzieningen. Met het in eerste instantie realiseren van ongeveer 7500 m² vloeroppervlak is er nog ruimte over voor uitbreiding in de toekomst. De locatie is dichtbij het centrum en de woningen en voorzieningen worden in een parkachtige omgeving gebouwd.

Geel ontspannen stad

Strategie en fasering

Het Masterplan voor Geel-west is een strategisch en flexibel plan, waarbij een landschappelijk raamwerk de basis is voor de toekomstige ontwikkelingen. Het exacte ontwerp ligt nog niet vast en zal pas in de komende jaren duidelijk worden, zodra realiseerbare programma's zich aandienen. Op deze manier kan Geel zich op een ontspannen manier ontwikkelen. Het plan is flexibel in de tijd en in programma. In de groene kamers en in de 'knoopjes' zullen publieke actoren zoals bijvoorbeeld zorginstellingen of een bouwmaatschappij woningen en voorzieningen kunnen realiseren.

Het plan is goed faseerbaar en de groene kamers, de 'knoopjes' en de losse kavels kunnen onafhankelijk en in willekeurige volgorde gerealiseerd worden. Op deze wijze is het plan financieel beheersbaar en in de toekomst aanpasbaar waar dat nodig is.

In het landschappelijke raamwerk kunnen ook voorinvesteringen gedaan worden. Zo kan de landschappelijke rand van de groene kamer al aangelegd worden of als bomenbank dienen voordat er gebouwd gaat worden.

Geel krijgt groene kamers

Ideeën voor deelopwerkingen

Werft-Markt-Nieuwstraat

De Werft kampt met het probleem van te veel en te grote ruimtes. Daarom worden de Kleine Werft en de Grote Werft allebei anders vormgegeven. De wanden rondom de Grote en de Kleine Werft moeten worden voltooid. Nieuwe bebouwing kan de randen langzaam opvullen.

De kleine Werft wordt stadstuin en krijgt een belangrijke bushalte, die de halte op de Markt vervangt. De stadstuin is tevens wachtruimte voor de bus. In de stadstuin is plaats voor kunst in de openbare ruimte. Op de Kleine Werft wordt niet meer geparkeerd.

De Grote Werft is een bijzondere groene kamer. Om de ruimte op te delen en kleiner te maken wordt er een groene rand ingeplant. In de groene rand kan geparkeerd worden.

Nieuwe bebouwing wordt op één plek geconcentreerd, zodat de aanpak van de Werft een beheersbare ontwikkeling is. De druk gaat van de ketel door niet teveel nieuw programma in één keer te realiseren. Voor het stadskantoor komt een nieuw bouwblok met ongeveer 5000 m² vloeroppervlak. Hierin kunnen uitbreiding van het stadskantoor, de bibliotheek, de raadszaal en publieksbalies worden ondergebracht. Onder het gebouw wordt een parkeergarage aangelegd die in eerste instantie bedoeld is voor mensen die op de Werft werken. In aanvulling op de parkeerplaatsen op de Grote Werft wordt er een parkeertuin aangelegd achter de Werft.

De Markt wordt autovrij met aan twee kanten terrassen. De parkeerplaatsen op de Markt worden verplaatst naar de parkeertuin op het binnenterrein van de Nieuwstraat. Vanaf de markt is de parkeertuin te bereiken via een postpadeke. De Markt krijgt een steenachtig karakter in contrast met de groene stadstuin op de Kleine Werft.

Zorgcluster in groene kamer

Op dit moment is er vraag naar een zorgvoorzieningen in Geel-west. De groene kamer tussen de Baantveld, Annemoonstraat, Tulpenstraat en Waaiburg is een bijzonder geschikte locatie. De groene kamer ligt dichtbij het centrum en er is plaats voor de op dit moment benodigde huisvesting en zorgvoorzieningen (circa 7500 m²). Daarnaast blijft er de mogelijkheid bestaan om in een later stadium uit te breiden.

Het zorgcluster wordt in parkachtige ruimte vormgegeven. Waarbij de landschappelijke rand, het te bebouwen gebied en de publieke ruimte in elkaar overgaan.

Technologische groene kamer

De meest noordelijke groene kamer aan de Ringweg is een geschikte plek voor het technologisch bedrijventerrein Innotech. Door de nabijheid van de Ringweg en de Hoge school is dit een logische locatie. De groene kamer bestaat uit 15 hectare bedrijventerrein.

De bedrijfsgebouwen zijn zichtbaar vanaf de Ringweg en het Incubator gebouw staat tevens op markante plek aan de publieke ruimte. De publieke ruimte in het midden van het bedrijventerrein wordt gevormd door een retentiebekken van ongeveer 1 hectare. De landschappelijke rand en de ontsluiting voor de bedrijven vallen deels samen.

Innotech en de Hoge school zijn direct met elkaar verbonden door een fietstuneltje onder de Ringweg door en via de bereikbaarheidsas.

Het bedrijventerrein heeft een ontspannen opzet met parkeren op maaiveld.

Geel kan groeien

mogelijkheden voor de toekomst

Er is een uitbreiding mogelijk van bedrijvigheid rondom de Antwerpse Steenweg aan de zuidkant richting het Albertkanaal. Langs de doorgetrokken bereikbaarheidsas is plaats voor hier en daar een groene kamer, mist deze voor het grootste deel leeg zijn en in het groene en lege landschap passen.

Geel in de omgeving



stedenband



het achterland van Geel



radialenstructuur



locatie Geel-west

huidige situatie

een beeldverhaal



stedelijk decor



dorp

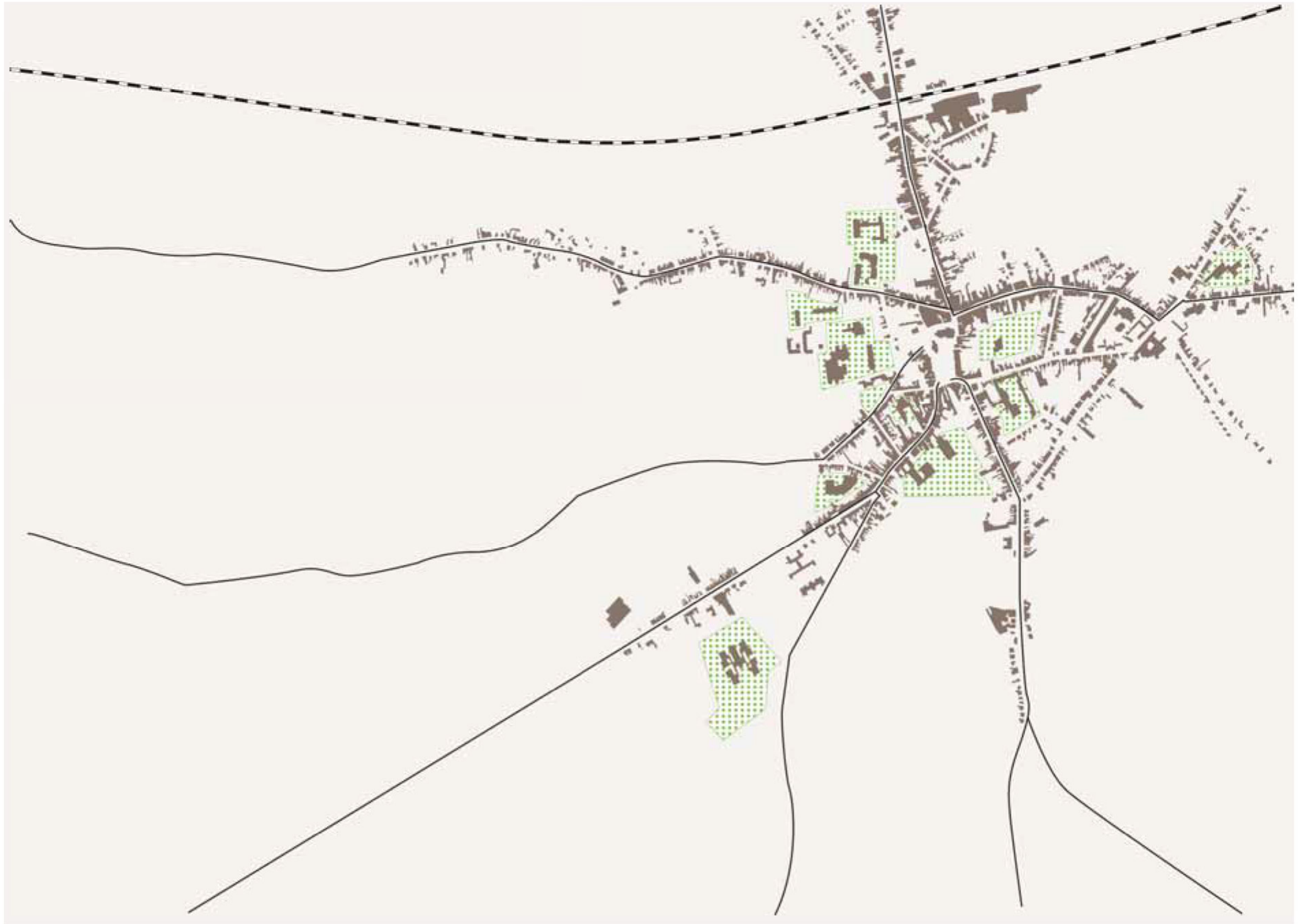


binnenterrein



analyse

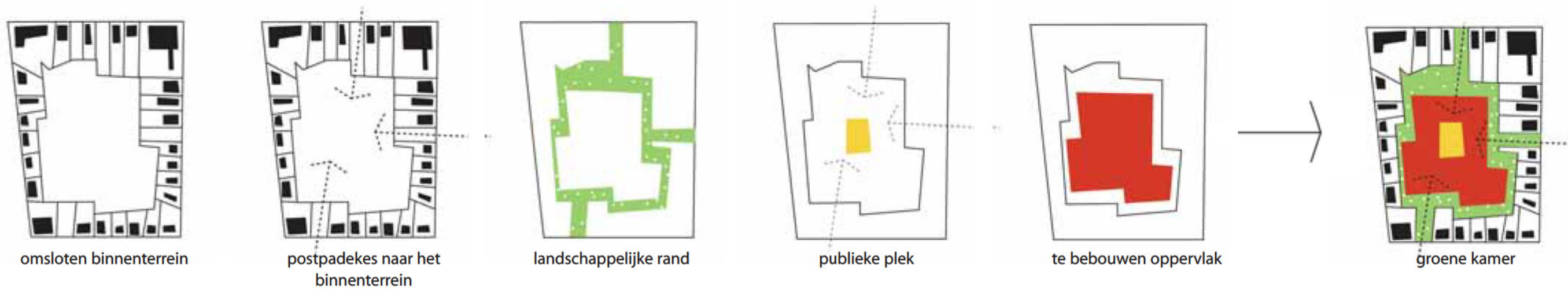
De vaak groene binnenterreinen liggen verscholen achter het stedelijk decor. Dwars op de radialen staat de losse bebouwing.



stedelijke decor en binnenterreinen

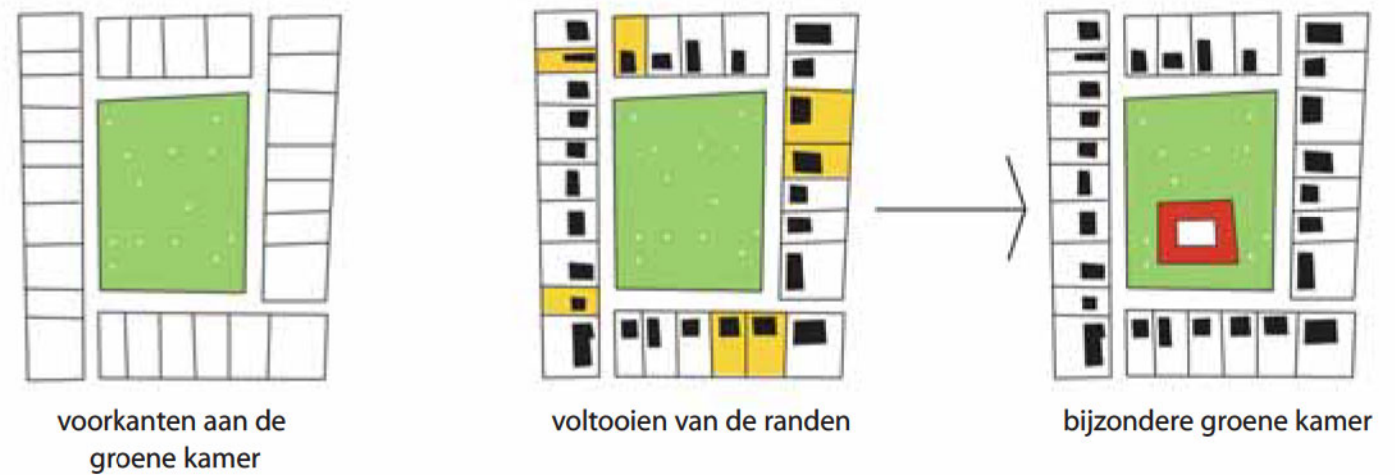
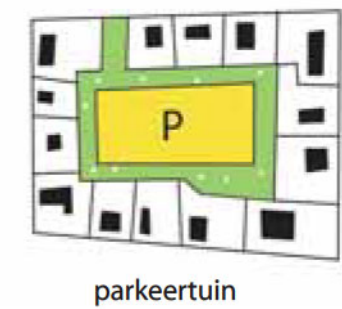


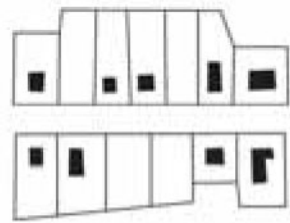
losse bebouwing



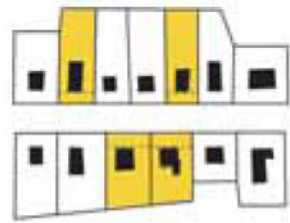
principe groene kamers

principe voor het bebouwen van de groene kamers en de verspreide kavels langs de bestaande linten.

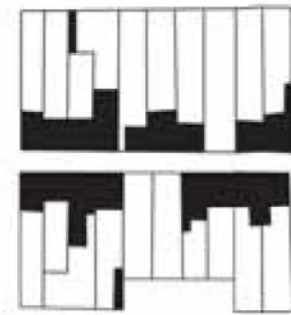




losse bebouwing



voltooien losse bebouwing



gesloten bebouwing



voltooien gesloten bebouwing

groene kamers gekoppeld aan bereikbaarheidsas

De groene kamers worden met elkaar verbonden door de bereikbaarheidsas. De groene kamers hebben een entree aan de lommerrijke as, die de campus van de KHK met het centrum verbindt.



groene kamers gekoppeld aan bereikbaarheidsas

-  bebouwing groene kamers
-  rand groene kamers
-  publieke ruimte
-  groene kamer in het landschap
-  bereikbaarheidsas
-  indicatieve ontsluiting groene kamer
-  entree's groene kamers








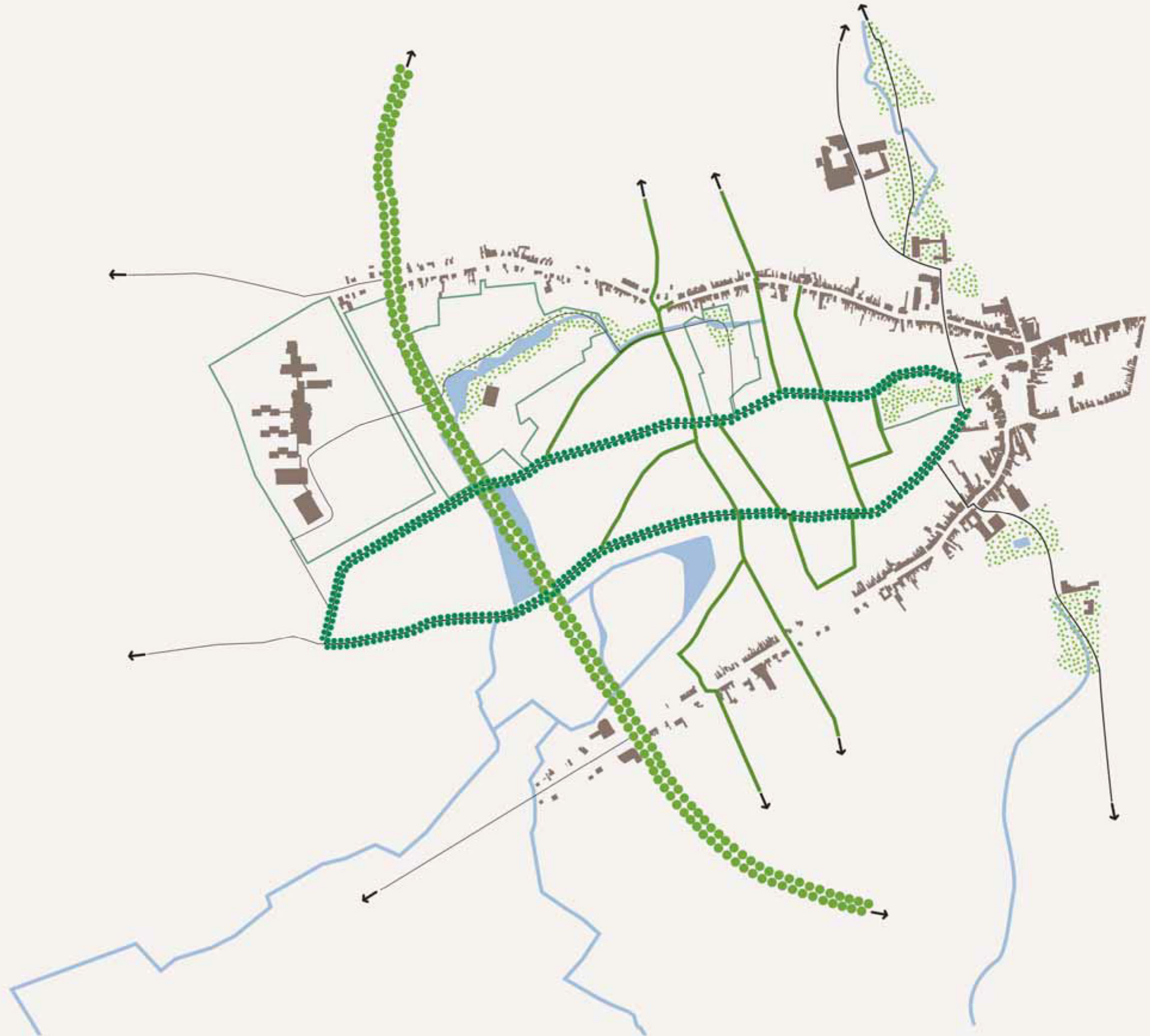
groen- en waterstructuur

Het water wordt onderdeel van het landschap en is gekoppeld aan publieke ruimtes. Alternatieve verbindingen naar het buitengebied zijn gekoppeld aan waterlopen.



groen- en waterstructuur

-  bereikbaarheidsas
-  water
-  bestaande bebouwing
-  fietsroute
-  groene profielen
-  publieke ruimte rondom watergangen



knooppunten met bijzondere bebouwing

Naast de groene kamers zijn er nog verspreid kavels te ontwikkelen langs de bestaande linten. Op kruispunten van bestaande wegen liggen knooppunten met bijzondere bebouwing of voorzieningen.



knooppunten met bijzondere bebouwing



"knoopje" bijzondere bebouwing of voorziening



te bebouwen losse kavels



te bebouwen kavels in de rooilijn

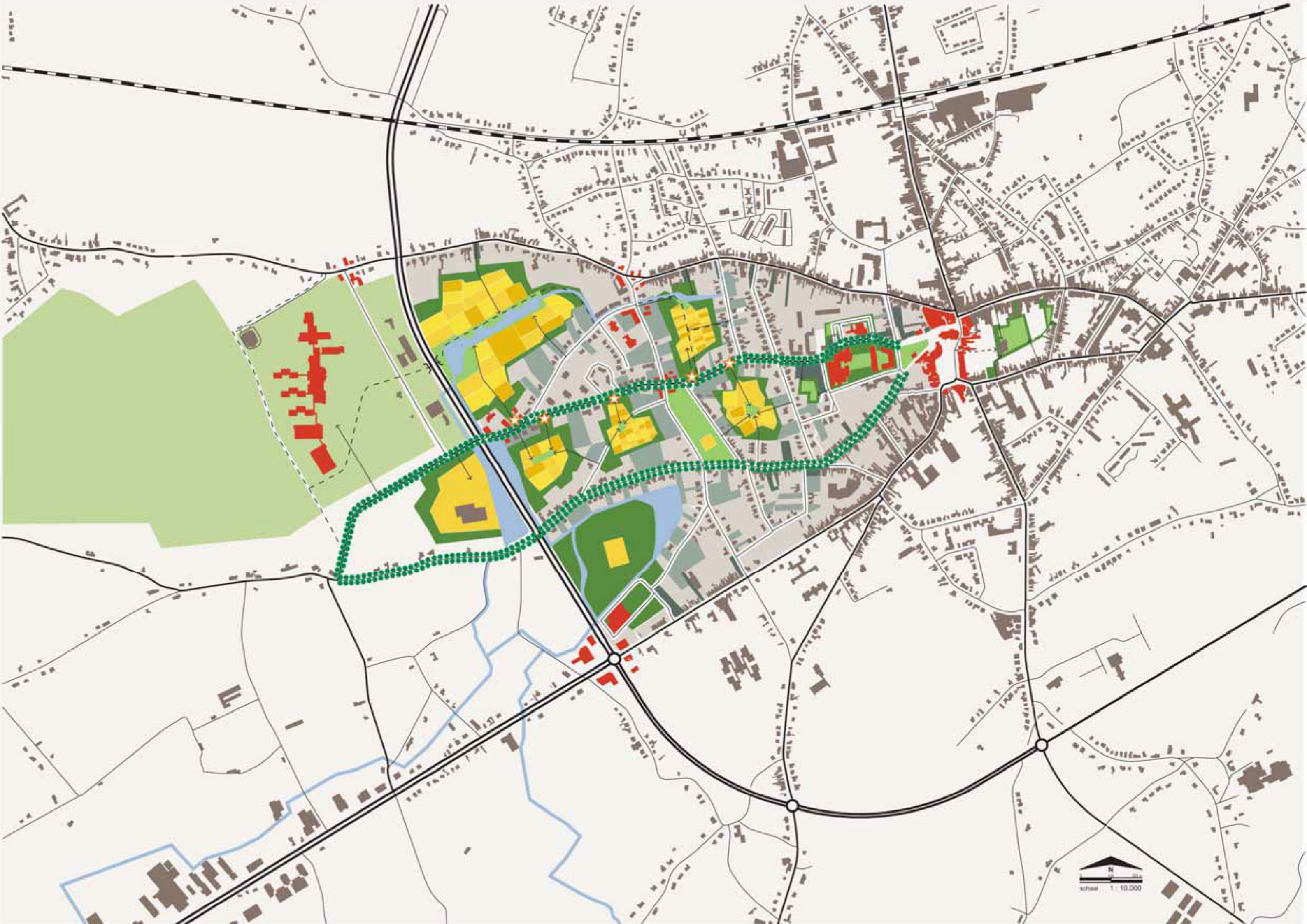


plankaart

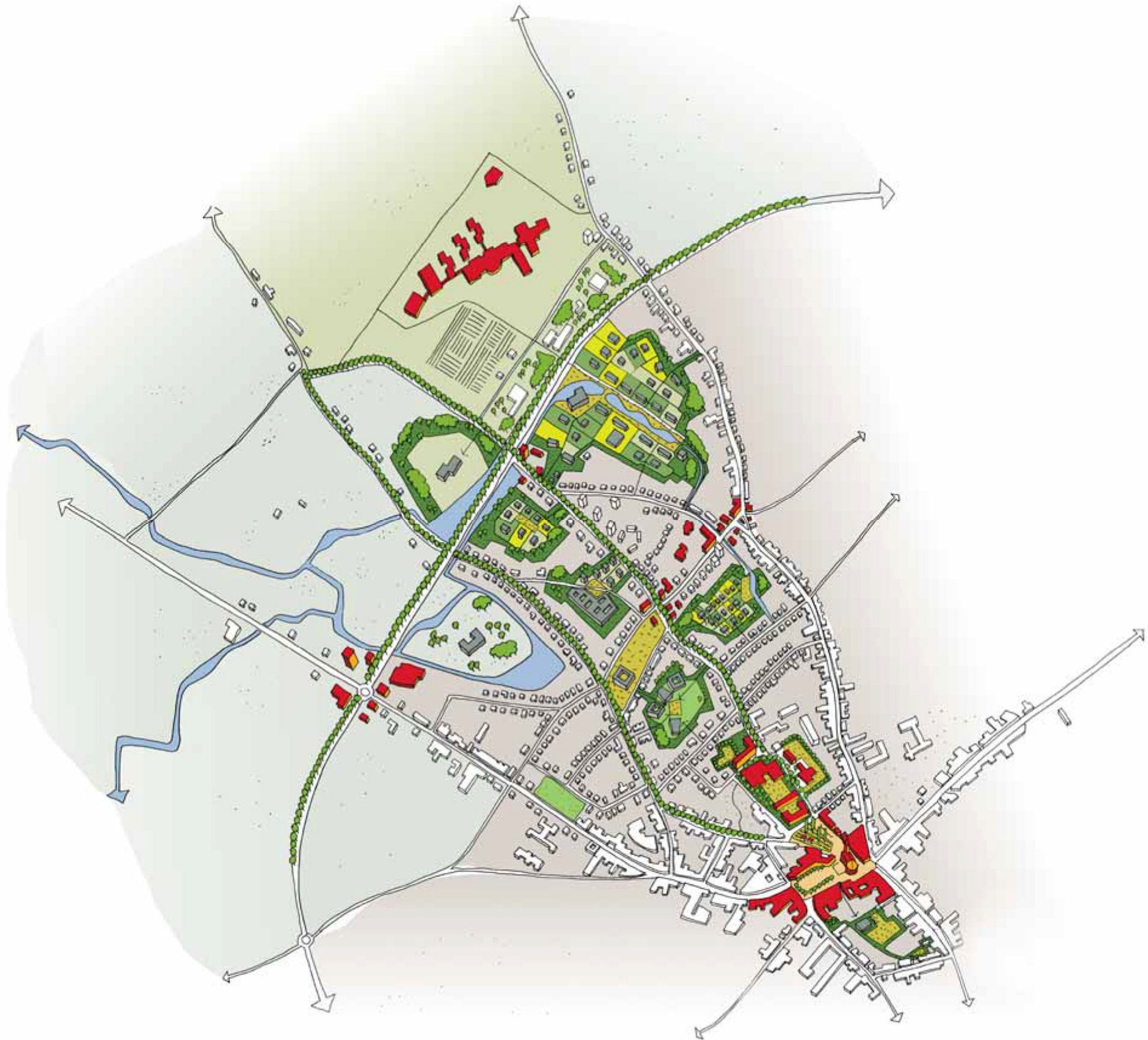


plankaart

-  bebouwing groene kamers
-  rand groene kamers
-  publieke ruimte
-  groene kamer in het landschap
-  bestaande bebouwing binnen plangebied
-  te bouwen losse kavels
-  te bouwen kavels in de rooilijn
-  "knoopje" bijzondere bebouwing of voorziening
-  bereikbaarheidsas
-  indicatieve ontsluiting groene kamer
-  fietspad (alternatieve route)
-  water
-  entree's groene kamers



impressie



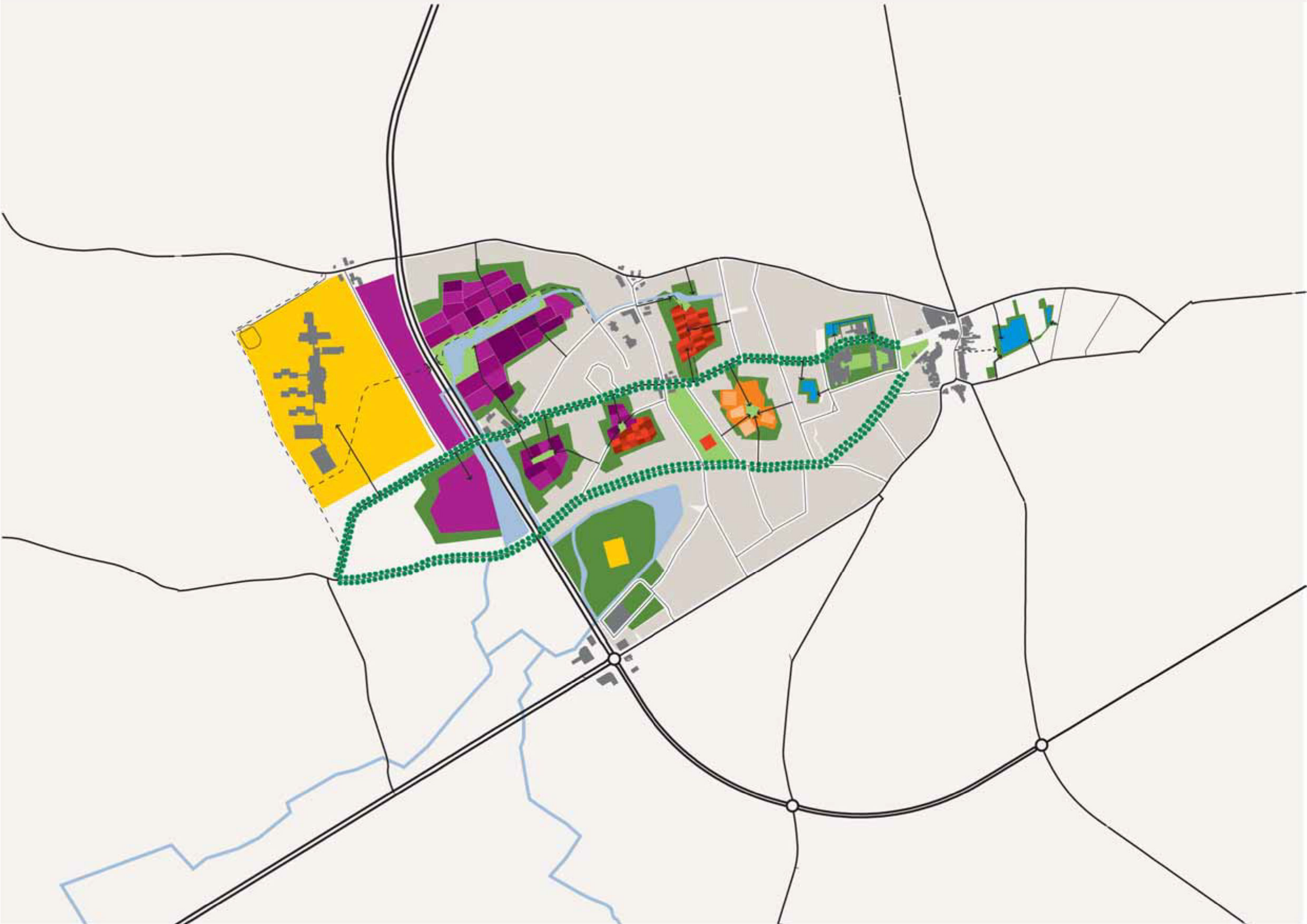
mogelijk programma

Het toekomstige programma verschiet van kleur tussen de Ringweg en het centrum. In de tekening staat een mogelijke programmatische invulling. Deze kan in de toekomst ook veranderen.



mogelijk programma

-  bedrijven
-  wonen
-  zorgvoorzieningen
-  parkeertuin
-  Hoge school
-  "knoopje" bijzondere bebouwing of voorziening
-  bereikbaarheidsas



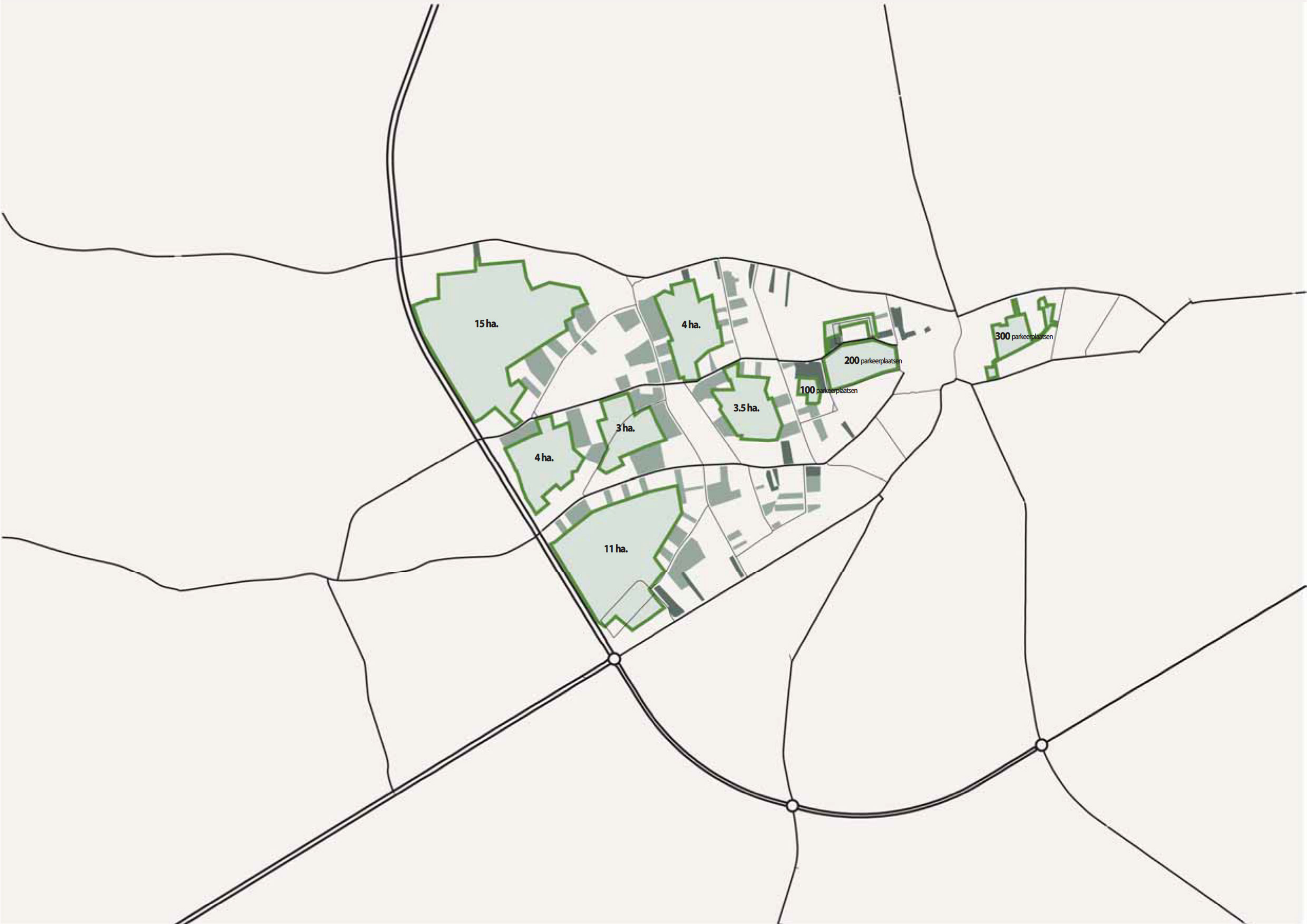
oppervlakten en aantallen

In de tekening en in de legenda is het beschikbare oppervlak in hectares aangegeven., inclusief het aantal te realiseren parkeerplaatsen.



oppervlakten en aantallen

- oppervlakte groene kamers totaal circa **40 hectare**
- oppervlakte losse kavels circa **14 hectare**
- oppervlakte gesloten kavels circa **3 hectare**

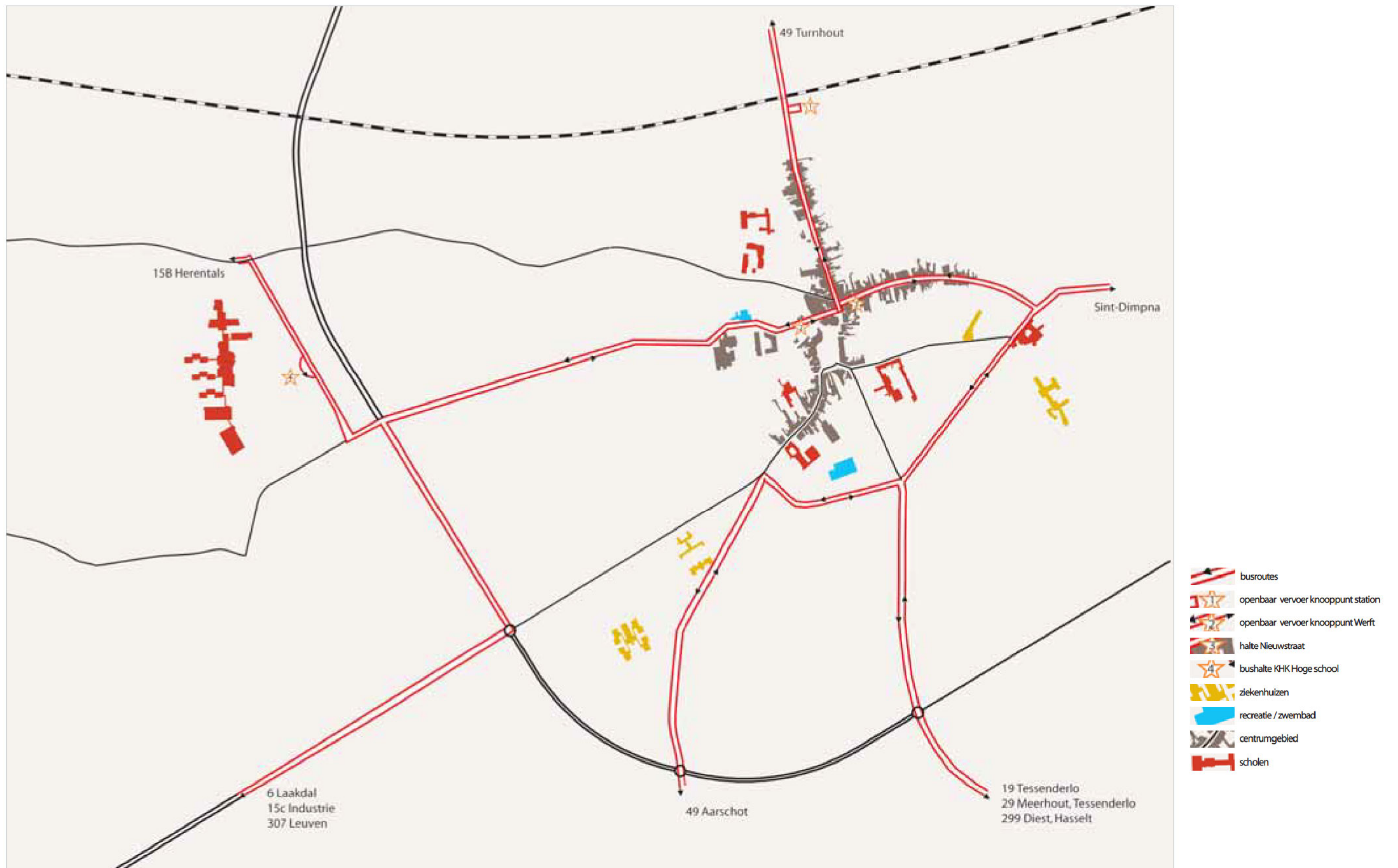


infrastructuur

autoverkeer en openbaar vervoer



autoverkeer



openbaar vervoer

infrastructuur

Fietsroutes op de grote schaal en de bereikbaarheid van het centrum op korte en lange termijn.

- functionele fietsroute
- recreatieve fietsroute
- alternatieve fietsroute
- non-stop hoofd fietsroute
- knooppunt
- hoofdweg
- primaire weg, type 1
- secundaire weg, type 2
- rotonde
- ontsluiting centrumgebied
- potentiele ontsluiting Antwerpse Steenweg
- parkeren centrum
- onderdoorgang
- lichtengeregeld kruispunt



fietsroutes



knooppunt bereikbaarheidsas en Ringweg op de korte termijn

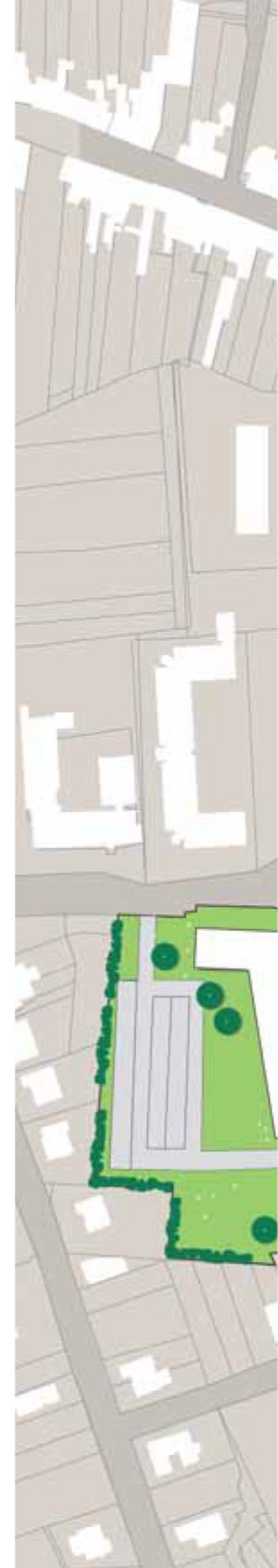


knooppunt bereikbaarheidsas en Ringweg op de lange termijn

Markt - Werft - Nieuwstraat

Inrichtingsschets voor het centrumgebied

parkeerplaatsen	huidige situatie	nieuwe situatie
Markt	ca. 100	
kleine Werft	ca. 200	
grote Werft	ca. 300	ca. 100
parkeertuin Nieuwstraat		ca. 300
parkeergarage Werft		ca. 100
parkeertuin achter de Werft		ca. 100
totaal	ca. 600	ca. 600



schaal 1:2000



zorgcluster in groene kamer

Inrichtingsschets voor de groene kamer tussen de Baantveld,
Annemoonstraat, Tulpenstraat en Waaiburg.

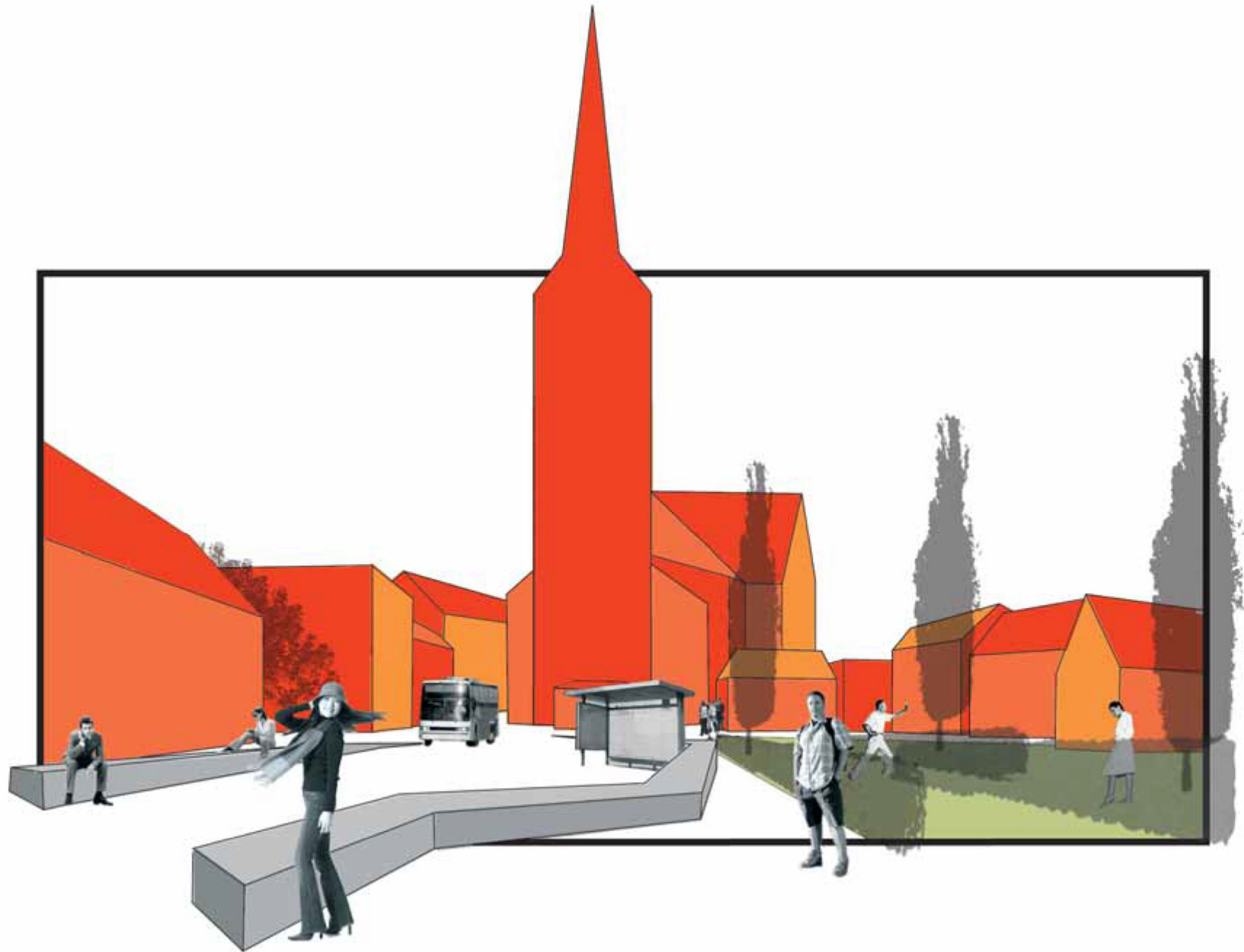


bedrijventerrein in groene kamer

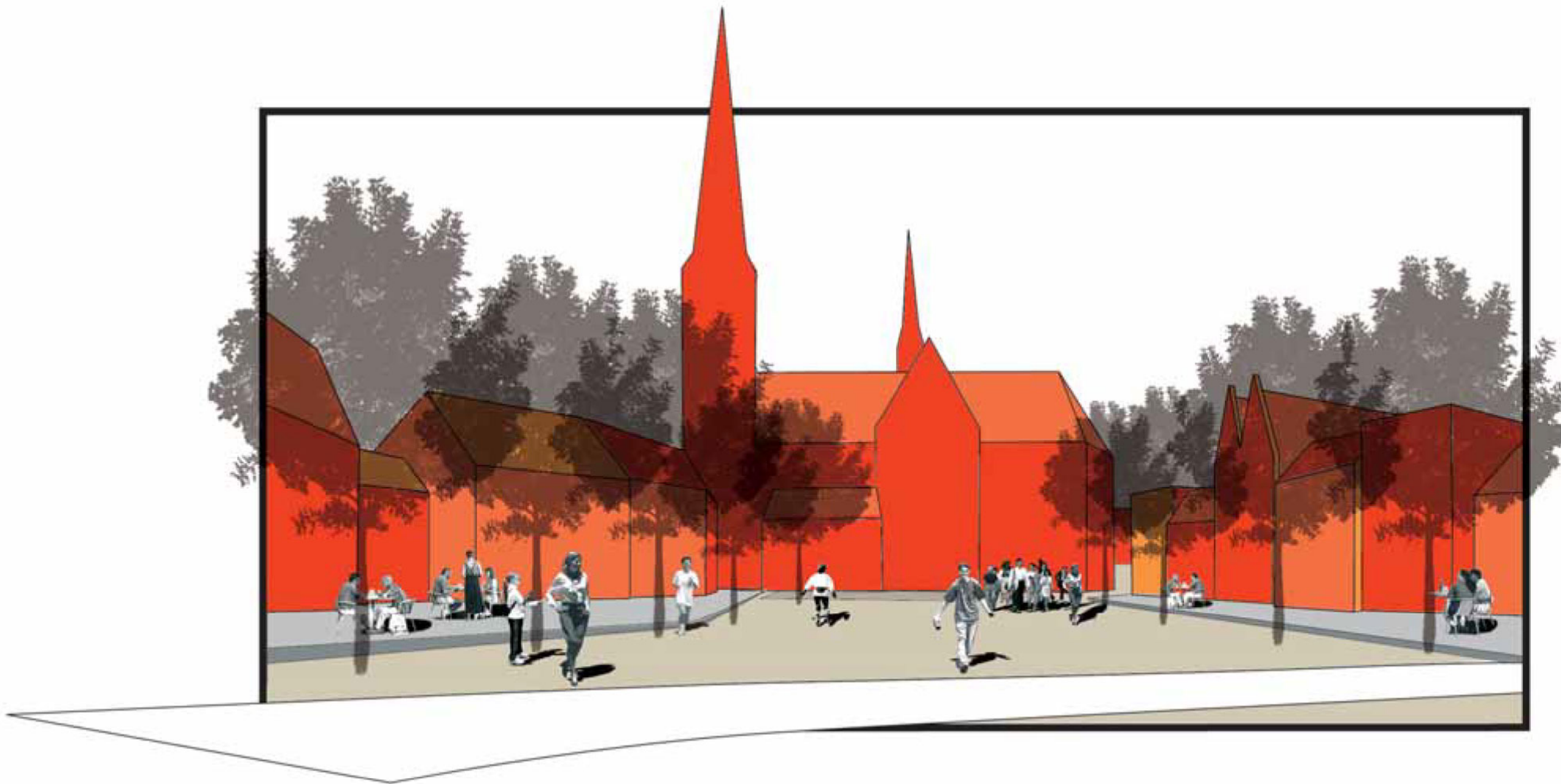
Inrichtingsschets voor de meest noordelijke groene kamer langs de Ringweg.



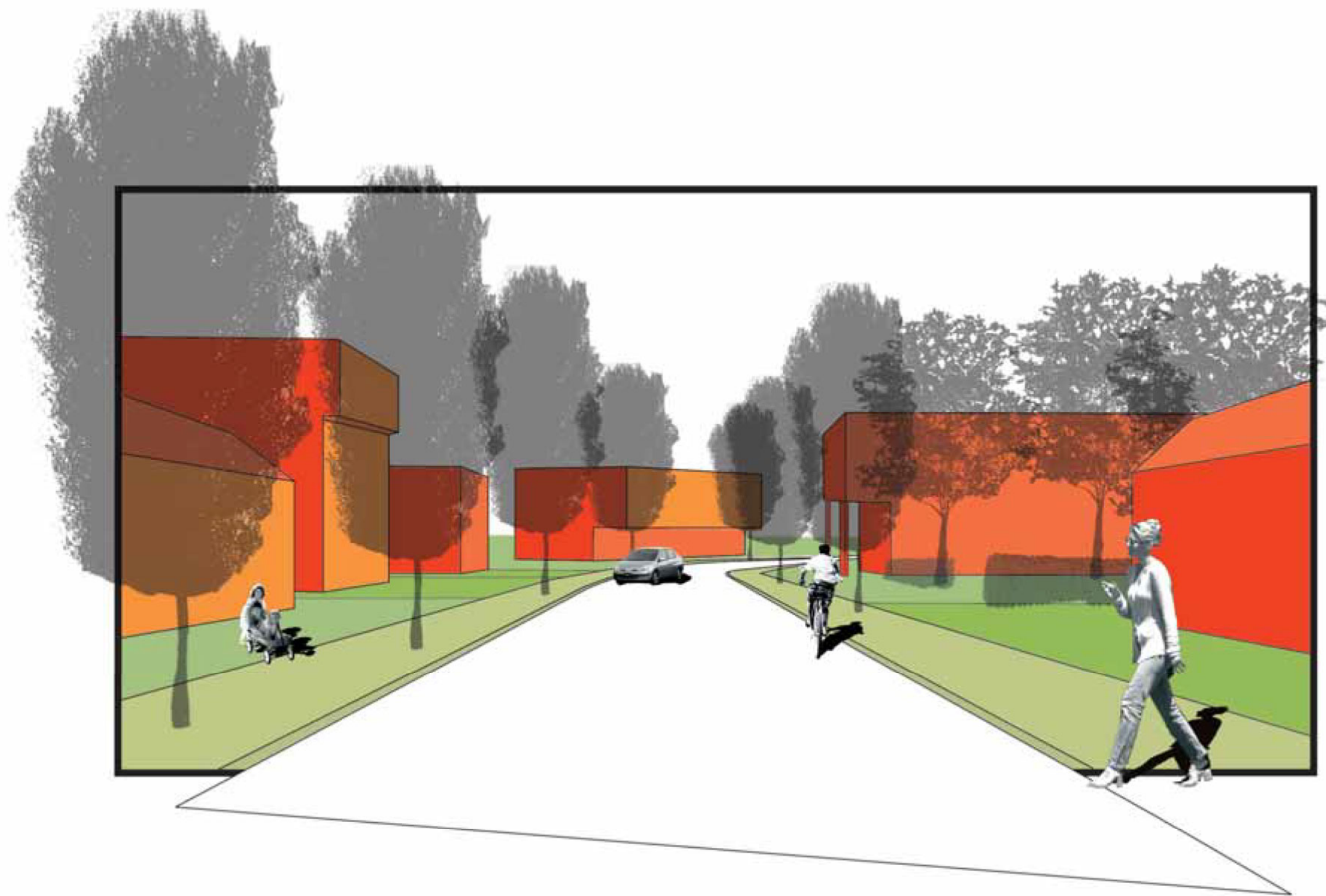
3D impressie



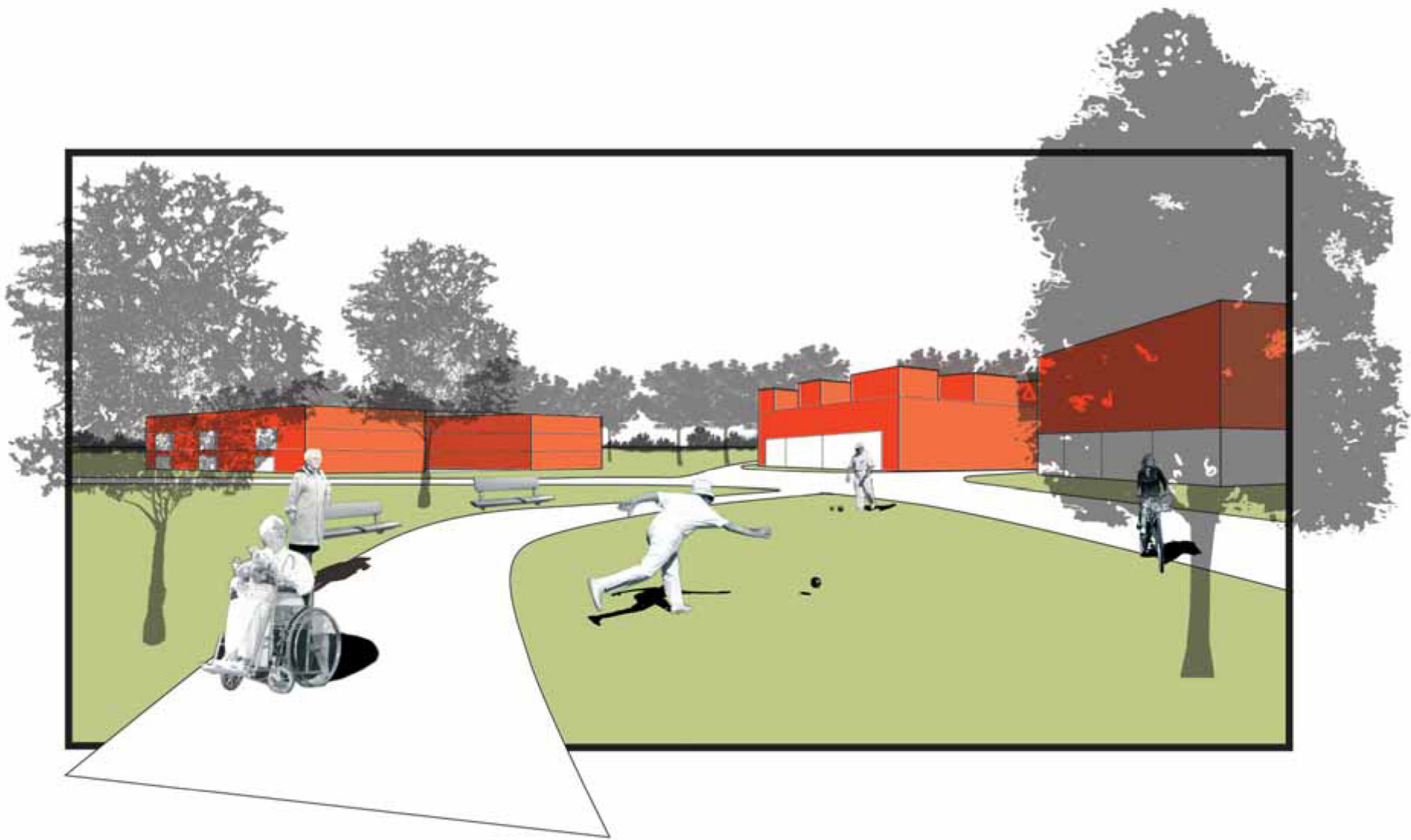
Kleine Werft



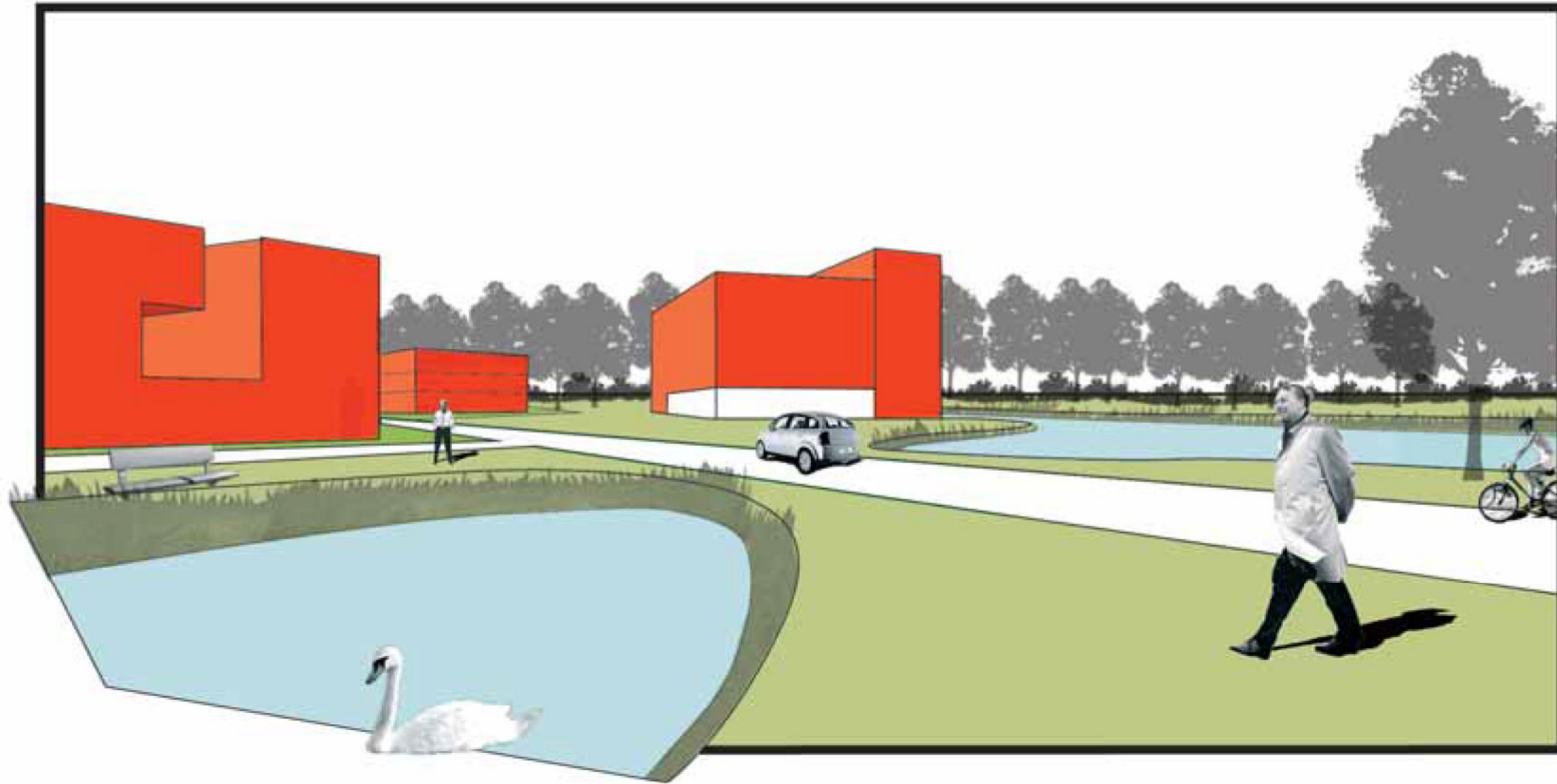
Markt



bereikbaarheidsas



zorgcluster



bedrijventerrein Innotech

mogelijke fasering

De tekeningen laten een mogelijke fasering zien van Geel-west. De toekomst moet uitwijzen hoe de fasering er in werkelijkheid uit gaat zien.



t=1



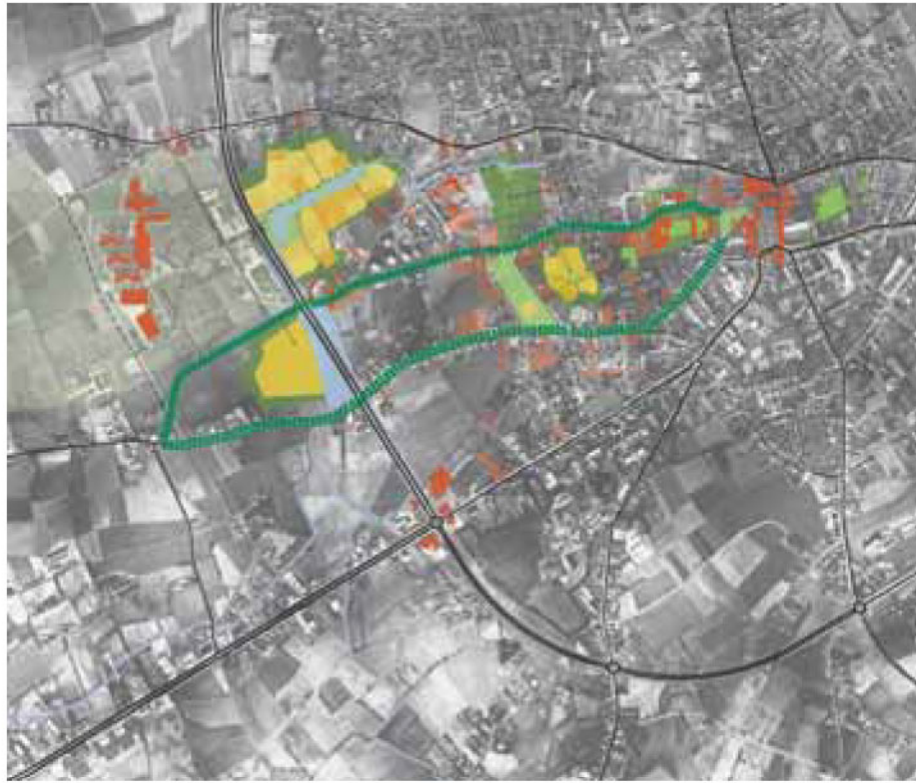
t=2



t=3



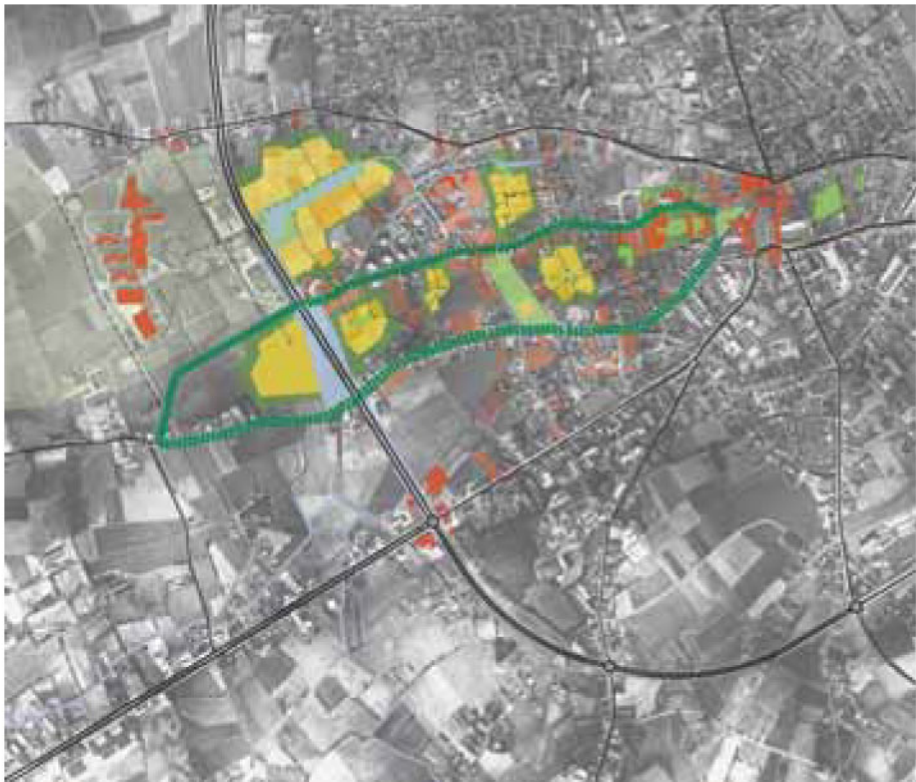
t=4



t=5



t=6



t=7



t=8

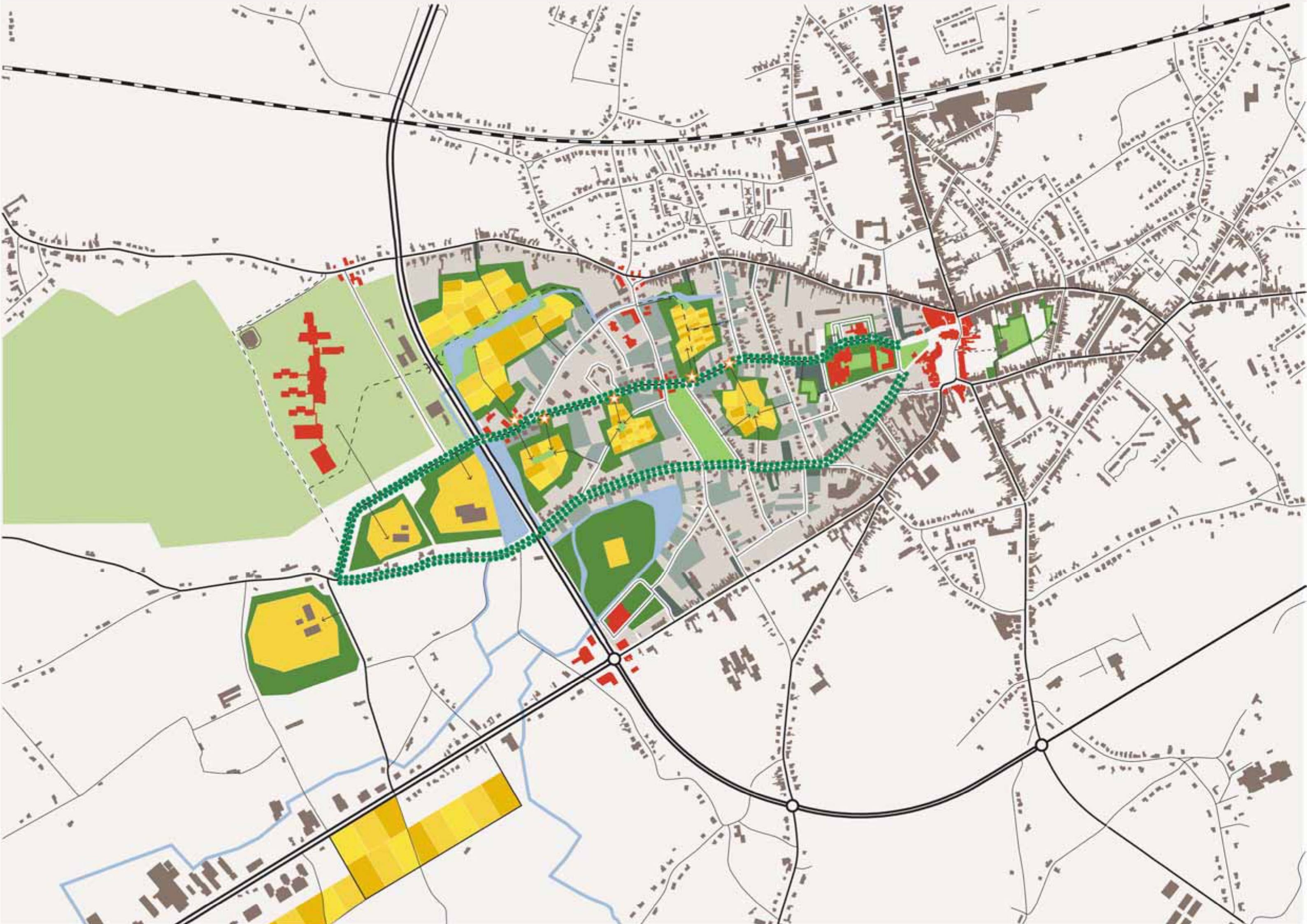
mogelijke toekomstige ontwikkelingen

Hier wordt over de grenzen van het plangebied gekeken. De ontwikkelingen in Geel-west zijn echter niet afhankelijk van de toekomstige ontwikkelingen zoals ze hier geschetst zijn.



mogelijke toekomstige ontwikkelingen

-  bebouwing groene kamers
-  rand groene kamers
-  publieke ruimte
-  groene kamer in het landschap
-  bestaande bebouwing binnen plangebied
-  te bebouwen losse kavels
-  te bebouwen kavels in de rooilijn
-  "knoopje" bijzondere bebouwing/voorziening
-  bereikbaarheidsas
-  indicatieve ontsluiting groene kamer
-  fietspad (alternatieve route)
-  water
-  entree's groene kamers



GEEL BINNENSTE BUITEN

BGSV bureau voor stedenbouw

Boompjes 55
Postbus 21639
3001 AP Rotterdam
Netherland
T +31 10 2400540
F +31 10 4135574
bgsv@bgsv.nl
www.bgsv.nl

VERKEERSADVISEUR

Langzaam Verkeer
J.P. Minckelersstraat 43A
3000 Leuven
Belgie
T +32 16239465
F +32 16290210
LV@langzaamverkeer.be
www.langzaamverkeer.be

8 september 2004

GEEL BINNENSTE BUITEN