

het Gemeenschapsonderwijs
afdeling Infrastructuur
Schoonmeersstraat 26
9000 Gent

SCHETSONTWERP EN CONCEPTNOTA



Open Oproep Vlaams Bouwmeester.
Nieuwbouwproject - Halle BS Zilverberk
Pastoor Bernaertsstraat 28
1500 Halle

1224 A / B612

ANALYSE VAN DE CONTEXT

Stedenbouwkundige situatie

Situatieplan, bestaande situatie 1/5000

1

Inplanting, bestaande situatie 1/1000

2

Foto's bestaande situatie

3

Functioneren van de school

Stedenbouwkundige situatie

4

Analyse van het schoolterrein

Programmatische opzet

VISIE VAN HET ONTWERP

Ruimtelijke inpassing

Inpassing in het stedelijk weefsel

5

Het creëren van een straatwand

Het uitnutten van het terrein en de tweede voorgevel

Inplanting - dakaanzicht 1/1000

6

School - dorpje - huisjes

Een groene school

7

Kleine huisjes

De gedeelde ruimte

Relaties

De school : een leefruimte voor het kind

Relatie met de buitenruimte

Daglichttoetreding

Compactheid

Laag energieverbruik

Flexibiliteit en levensduur

Kleuters

Turnzaal - refer - mediatheek

10

11

12

Leefruimte op de schaal van het kind

Inplanting

Doorsneden en gevelaanzichten

Begane grond 1/500

13

Doorsneden 1.3 en gevelaanzichten 1/500

14

PROGRAMMATISCHE VISIE VAN HET ONTWERP

Kleuters

Centrale hal

15

Klaslokalen

16

Kleuters buiten 3D beelden

17

Begane grond kleuters 1/200

18

Eerste verdieping kleuters 1/200

19

Doorsneden kleuters 1/200

20

Doorsneden kleuters 1/200

21

Begane grond 1ste leerjaar 1/200

22

Eerste leerjaar

Refer - mediatheek...

Refer - mediatheek , 3D beelden

23

Refer - mediatheek , begane grond 1/200

24

Turnzaal

Turnzaal 3D beelden

25

Turnzaal, eerste verdieping 1/200

26

Turnzaal, doorsnede 1/200

27

STRUCTURELE EN TECHNISCHE ASPECTEN

28

FASERING VAN DE WERKEN

Dakaanzicht 1/500

29

PROCESBEREIDHEID

30

ECONOMISCHE ASPECTEN

Kostenraming

31

Kostenbeheersing

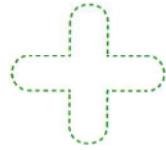


INPLANTING, BESTAANDE SITUATIE 1/1000



PROGRAMMATISCHE OPZET

De vier verschillende functies zijn verdeeld over meerdere gebouwen. In het hoofdgebouw huizen de lagere school en de administratie. De overige functies zijn ondergebracht in paviljoens, de zogenaamde "barakken".



Sterke kanten van de bestaande situatie :

- Kleinschaligheid
- Betrokkenheid op de buitenruimte
- Groene buitenruimte
- Identiteit van de klassen



Zwakke kanten van de bestaande situatie :

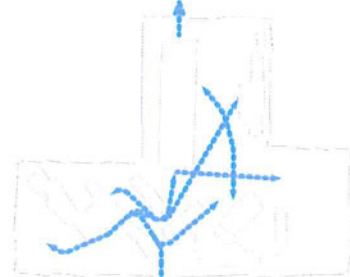
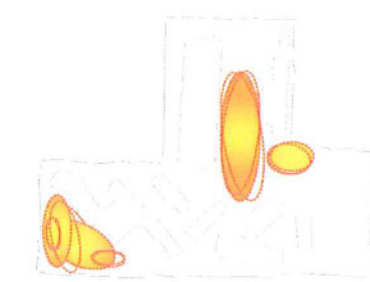
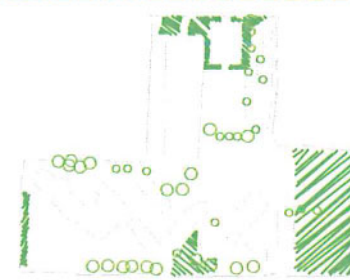
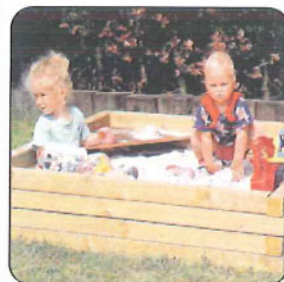
- Bouwkundige staat van de paviljoens
- Gebrek aan compactheid van de paviljoens (energieverlies)
- Gebrek aan aansluiting met de stedenbouwkundige context

- LAGERE SCHOOL
- KLEUTERSCHOOL
- TURNZAAL
- KEUKEN/ REFTER



STEDENBOUWKUNDIGE SITUATIE

Het schoolterrein ligt buiten het centrum van Halle, in de St Rochuswijk, op de overgang tussen gesloten verkaveling op lange, smalle percelen en vrijstaande bebouwing op open, ruime kavels. Het beeld dat in de Balthazarstraat ter hoogte van het schoolterrein overheerst is aan de ene kant de ligging van de kleuterklassen als paviljoens in het groen en anderzijds de lange percellering van de -tuinzijde van de- bebouwing aan de Halleweg. Het bestaande hoofdgebouw van de school aan de Pastoor Bernaertsstraat sluit in schaal en materialisatie eerder aan bij de stedelijke bebouwing.



Groene ruimte

Basisschool Zilverberk is een school in het groen; over het gehele schoolterrein is het groen in de vorm van bomen en beplanting aanwezig

Speelplekken

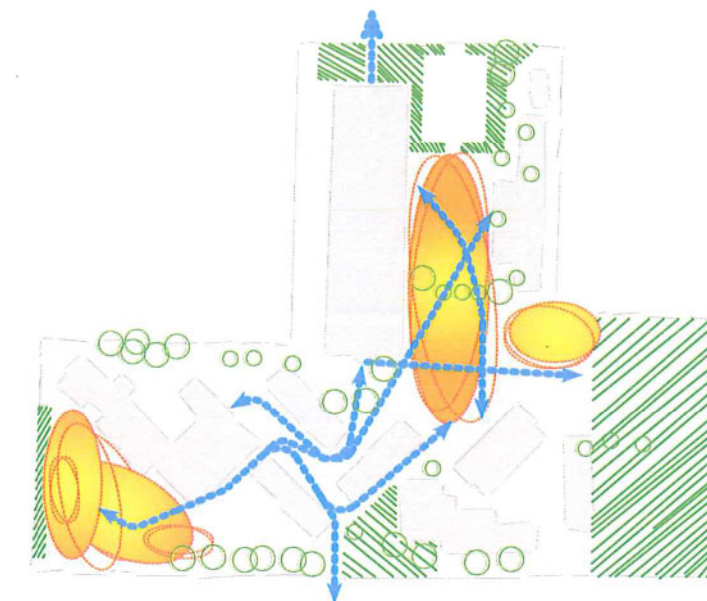
Verdeeld over het terrein zijn meerdere speelplekken ingericht (zandbakken, speeltoestellen, verharde speelplaats)

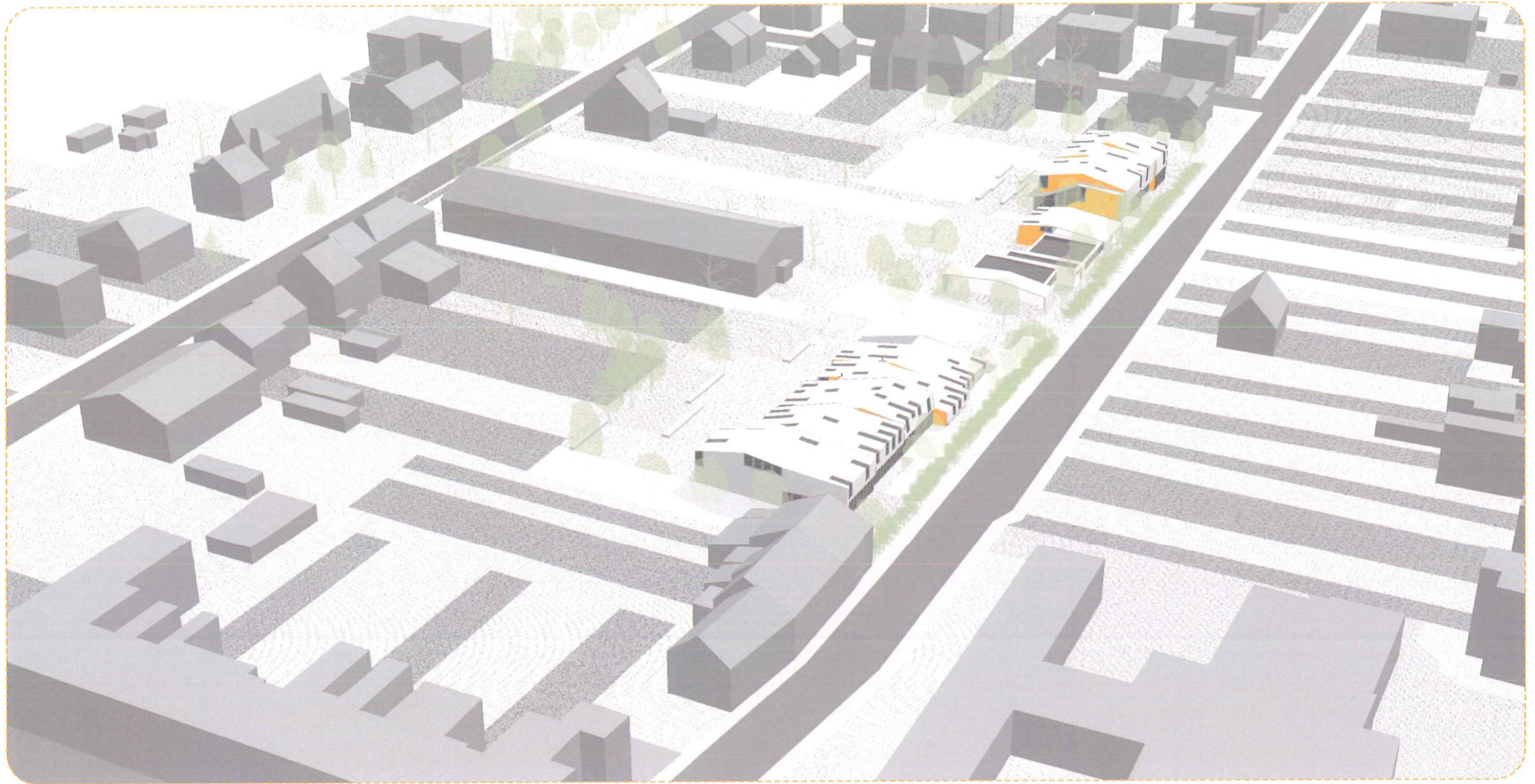
Relaties

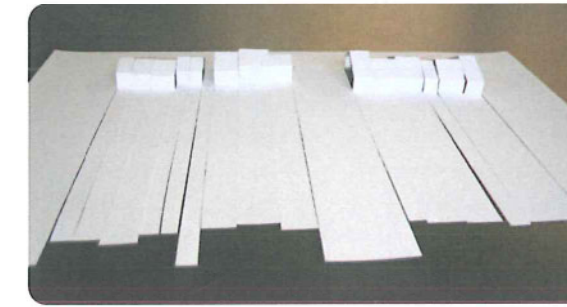
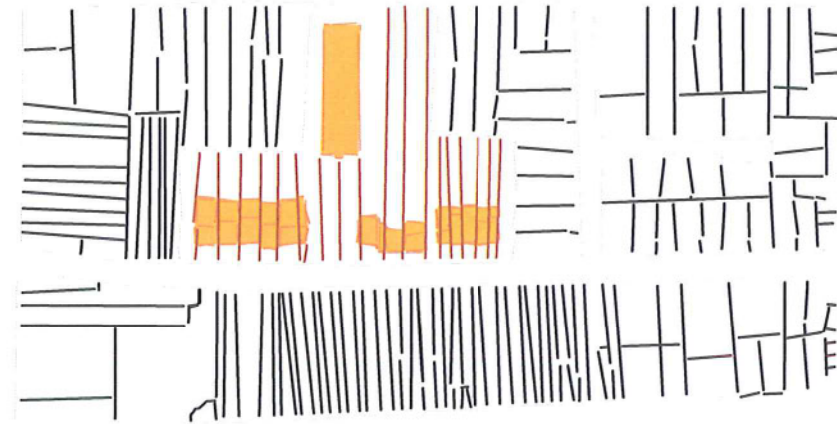
De verspreide ligging van de gebouwen op het terrein maakt de buitenruimte tot een volwaardig deel van de school. De spreiding van de functies zorgt ervoor dat alle leerlingen het hele schoolterrein gebruiken en zo met elkaar in contact komen.

ANALYSE VAN HET SCHOOLTERREIN

Het terrein is grofweg in drie zones te verdelen: de basisschool met zijn grote speelplaats, het kleuterdorp en het sportveld. Door de plaatsing en de manier van aaneenschakelen van de paviljoens van de kleuterklassen wordt de buitenruimte opgedeeld in kleine ruimtes op de schaal van de kinderen zonder zich daarbij echt af te scheiden van het grote geheel. Het schoolterrein is zowel toegankelijk vanaf de Pastoor Bernaertsstraat als vanaf de Balthazarstraat.



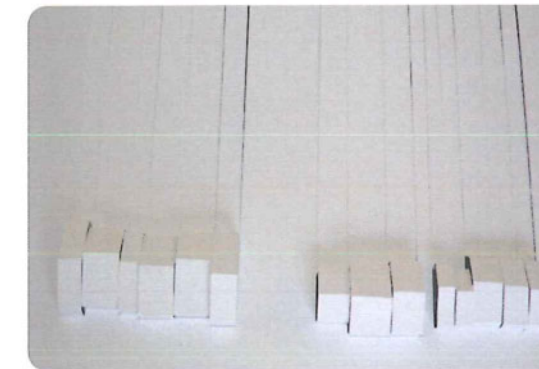
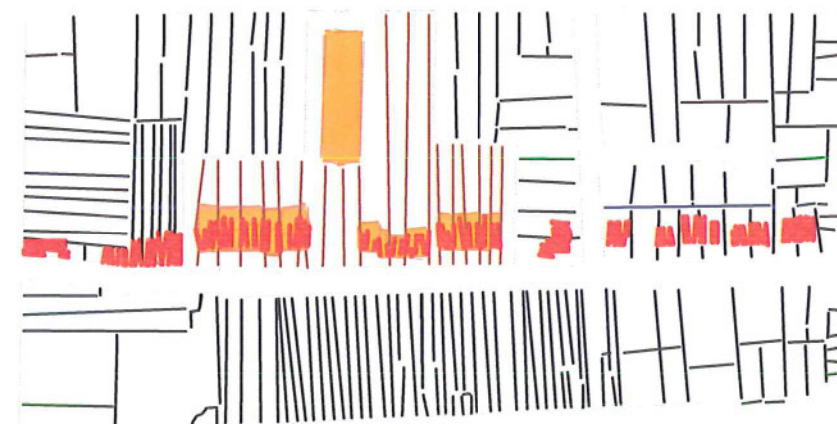
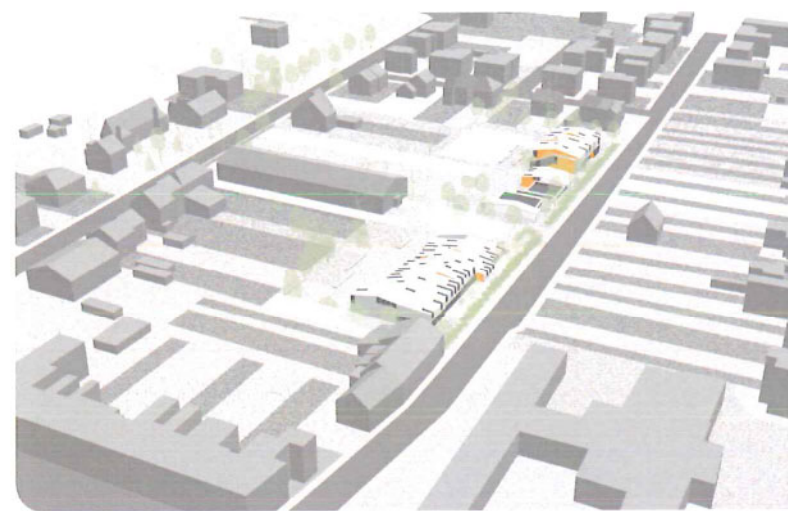




IMPASSING IN HET STEDELIJK WEEFSEL

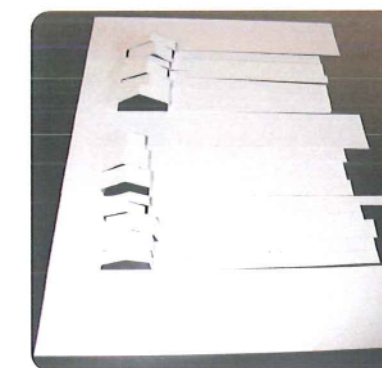
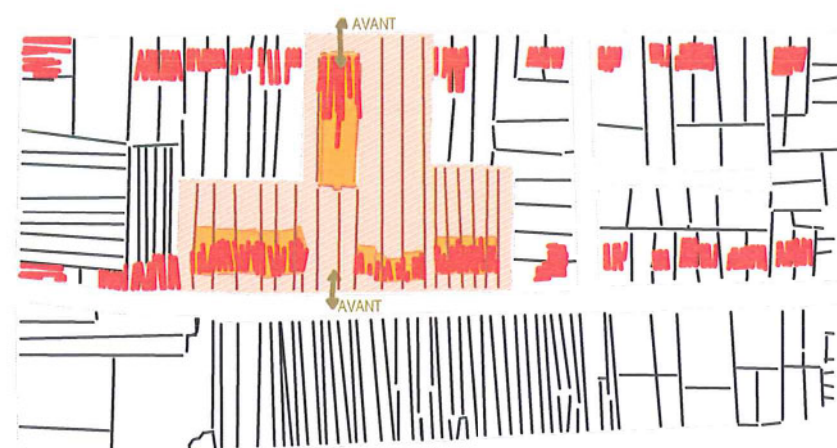
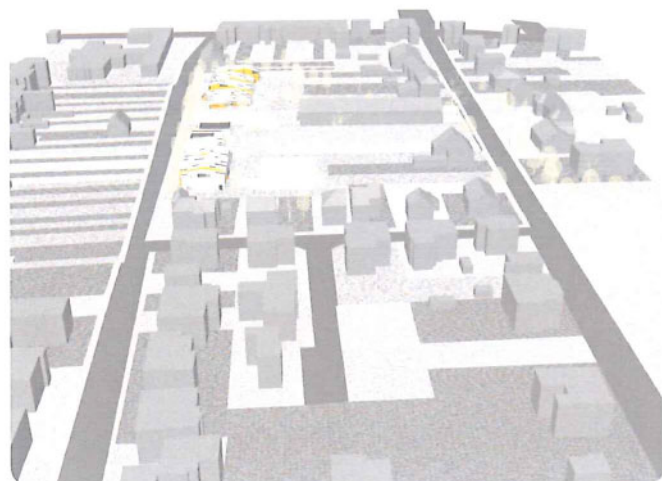
Het creëren van een ritme en schaal die een **stedelijk weefsel** vormen waarmee een **overgang** gemaakt wordt tussen de typologie van de aaneengesloten rijwoningen en de open vrijstaande bebouwing. Door het overnemen van de smalle parcellering op het schoolterrein blijft de kleinschaligheid en herkenbaarheid behouden.

De parcellering is herkenbaar in de gebouwen als een geleiding van de volumes. De parcellering wordt ook gebruikt voor een gedifferentieerde aanleg van de buitenruimtes en functioneert als bindmiddel tussen de gebouwen.



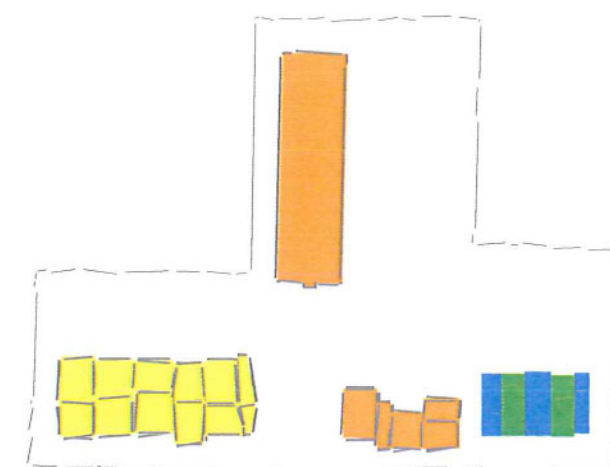
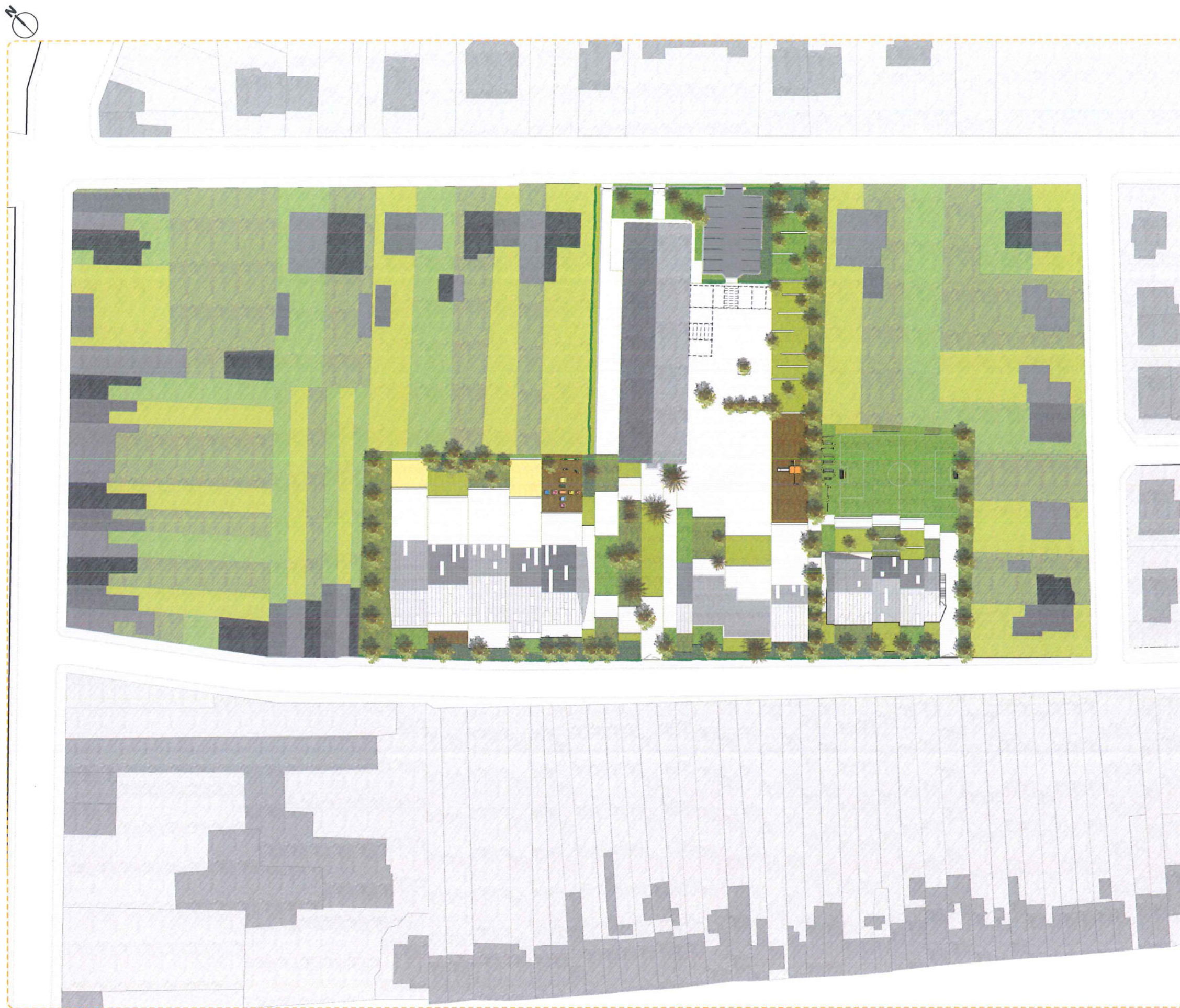
HET CREEREN VAN EEN STRAATWAND

De nieuwe gebouwen vormen samen met gebouw G02 een gevarieerde **straatwand** langs de Balthazarstraat. Een brede opening in de straatwand, in het verlengde van het hoofdgebouw, markeert de toegang tot het terrein aan deze kant van het schoolterrein.



HET UITNUTTEN VAN HET TERREIN EN DE TWEEDE VOORGEVEL

De positie van de nieuwbouw langs de Balthazarstraat maakt **optimaal gebruik van het beschikbare terrein** en geeft hier een kwalitatieve invulling aan. Tevens creëert het een tweede **voorgevel** in tegenstelling tot de bestaande situatie met een voor- en achterkant.



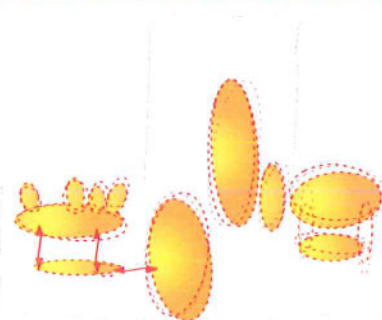
- LAGERE SCHOOL
- KLEUTERSCHOOL
- TURNZAAL - KEUKEN / REFTER

INPLANTING DAKAANZICHT 1/1000



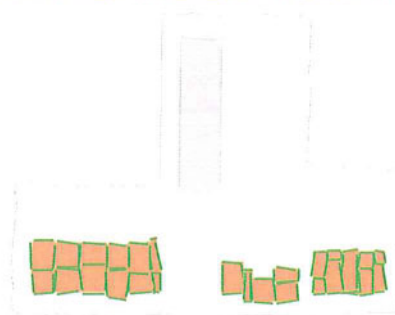


EEN GROENE SCHOOL
 Het is belangrijk om voldoende **groen** te behouden; temidden van het groen kunnen kinderen de **natuur** leren kennen en waarderen. Daarom besteden wij dezelfde aandacht aan de groenaanleg als aan de gebouwde volumes en binnenruimtes.

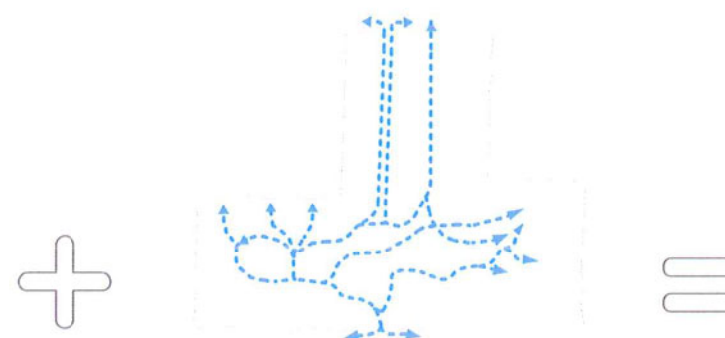


DE GEDEELDE RUIMTE
 Het belang van het samen spelen en de grotere gemeenschap van de school vindt zijn weerslag in de creatie van grotere open plekken binnen en buiten.

Hier kunnen de kinderen spelen, niet alleen met de klasgenootjes, maar met de kinderen van de gehele school. Deze ontmoetingsplekken zijn ruim en speels.

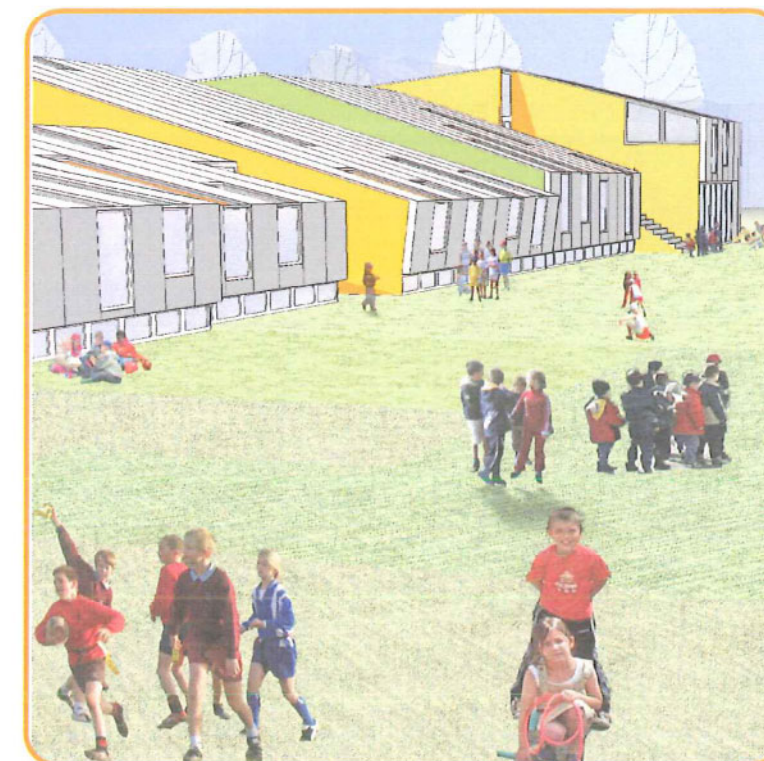


KLEINE HUISJES
 Door het geven van een specificiteit aan elke klas, vinden kinderen sneller hun plek, en voelen ze zich niet verloren. Herkenbare, kleine volumes op de schaal van het kind vormen ruimtes waar de kinderen hun identiteit kunnen vinden.



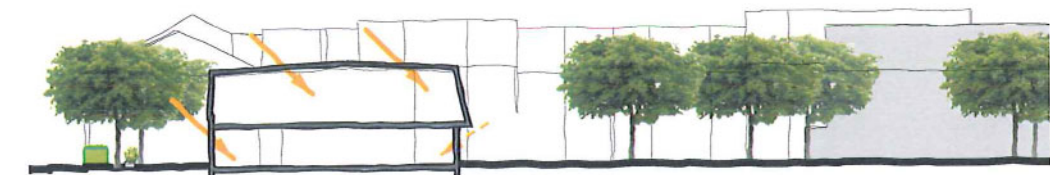
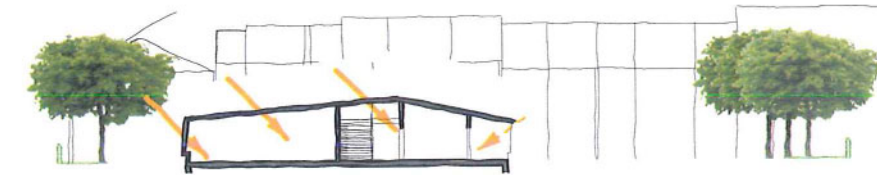
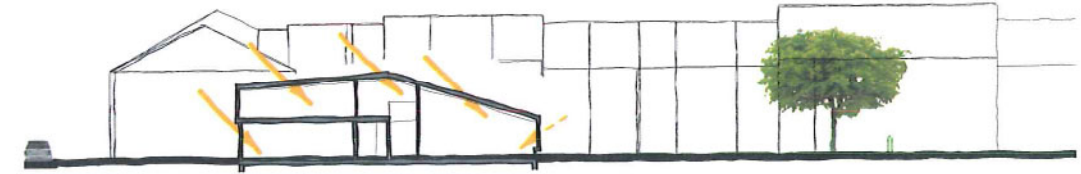
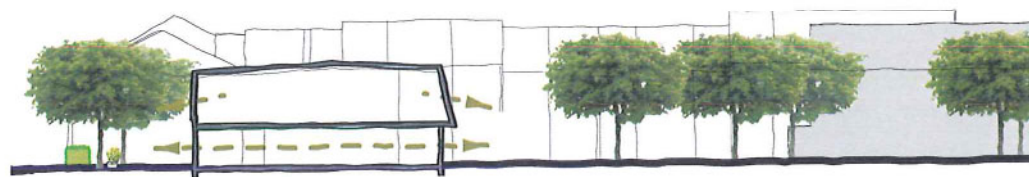
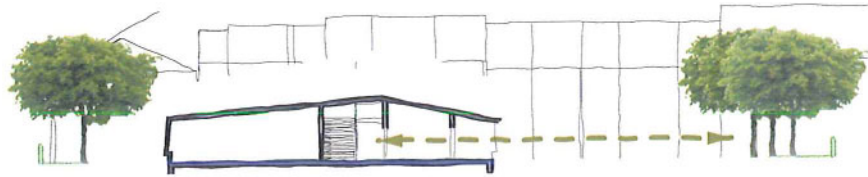
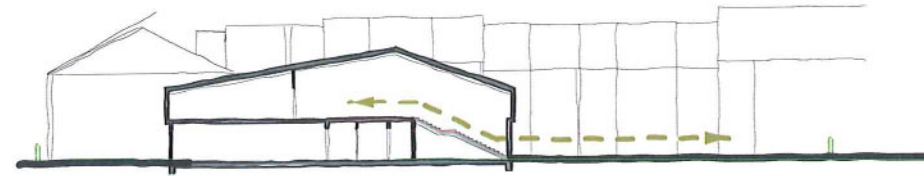
RELATIES

Spreiding van de functies, zodat alle leerlingen het hele schoolterrein gebruiken en zo, al spelenderwijs, met elkaar in contact komen vanuit hun eigen klas in een groene, aangename omgeving.



DE SCHOOL : EEN LEEFRUIMTE VOOR HET KIND

De combinatie van deze ruimtes en de relaties die ze opwekken vormen samen de leefruimte van de school, net als een klein dorp. Deze leefruimte bevordert de samenwerking, de relaties met en het openstaan voor de ander en de omgeving.



Relatie met de buitenruimte

Vanuit alle nieuwe ruimtes is **het groen in de buitenruimte te ervaren**. Door de **variatie in raamposities en afmetingen** wordt de buitenruimte steeds vanuit een andere hoek ervaren. De ruimtes op de begane grond hebben **een directe toegang naar buiten**.

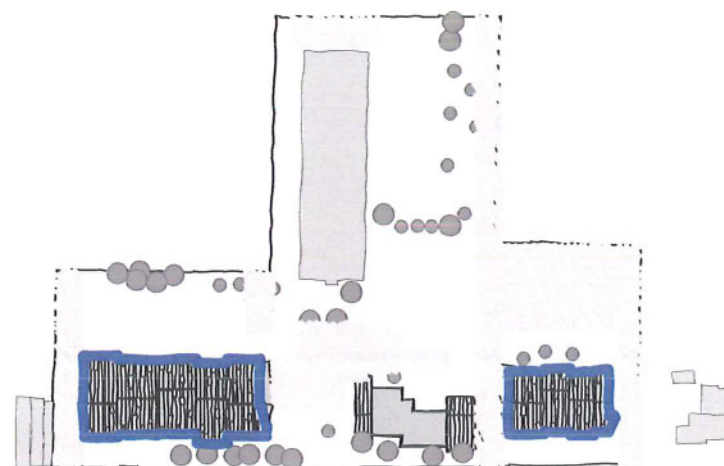
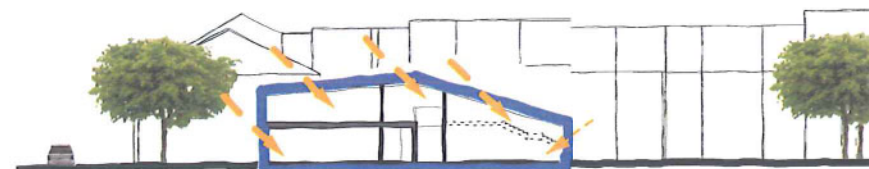
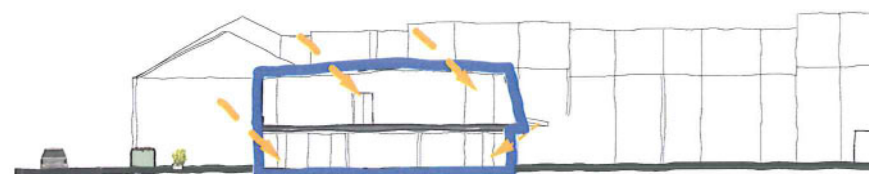
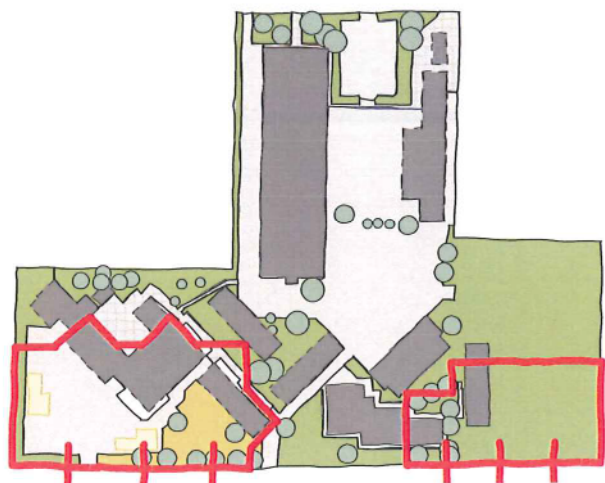


Daglichttoetreding

Door de plaatsing van de **ramen in de gevels en daken** kan **het zonlicht op meerdere manieren**, gedurende een groot deel van de dag binnenvallen. De klassen worden zo de gehele dag van natuurlijk licht voorzien.

Haalbaarheid afscheiding en beveiliging van de werf

De nieuwbouw wordt **in 2 zones geconcentreerd** langs de Balthazarstraat, die ieder op zich goed af te sluiten zijn van de rest van het schoolterrein. **De veiligheid van de kinderen** blijft zo gedurende het hele bouwproces gewaarborgd. Bovendien blijft er tijdens de bouw **nog de nodige speelruimte over** voor de school. De **ingang langs de Balthazarstraat blijft bruikbaar** en de wijzigingen aan gebouw G02 vinden pas aan het eind van het bouwtraject plaats. De gebouwen of delen van gebouwen die zich buiten de bouwzone bevinden blijven behouden totdat het kleutergebouw klaar is. Dit vermindert de kosten voor tijdelijke schoollokalen. De school kan dus vrijwel de hele bouwperiode lang **normaal blijven functioneren**.



De duurzaamheid is een **constant aandachtspunt** bij het ontwikkelen van het project.

Compactheid

De nieuwbouw is grotendeels in **twee lagen** opgezet om de compactheid te bevorderen en zodoende zoveel mogelijk groen en buitenruimte te behouden en het energieverbruik te beperken, terwijl toch **de functionele eisen** van het programma zijn gerespecteerd.

Laag energieverbruik

Het basisprincipe is om enerzijds de **energievraag te verminderen** en anderzijds gebruik te maken van **gratis energie** in de vorm van licht en warmte.

De buitenhuid van de gebouwen wordt van **twee isolatielagen** voorzien om in de winter zo min mogelijk warmte te verliezen en in de zomer **de opwarming te vertragen**.

De beglazing zal voldoen aan strenge k-waarden (max 1,1).

In de lokalen wordt voldoende daglichttoetreding voorzien door glasstroken in gevels en daken.

Dit beperkt het gebruik van kunstlicht.

De lokalen aan de straatzijde die op het zuiden georiënteerd zijn worden uitgerust met **zonneschermen** om **oververhitting** te voorkomen en de mogelijkheid het directe zonlicht te weren. In de winter kunnen ze van de zonnewarmte profiteren.

Een **ventilatiesysteem** met **warmterecuperatie** zal bestudeerd worden.

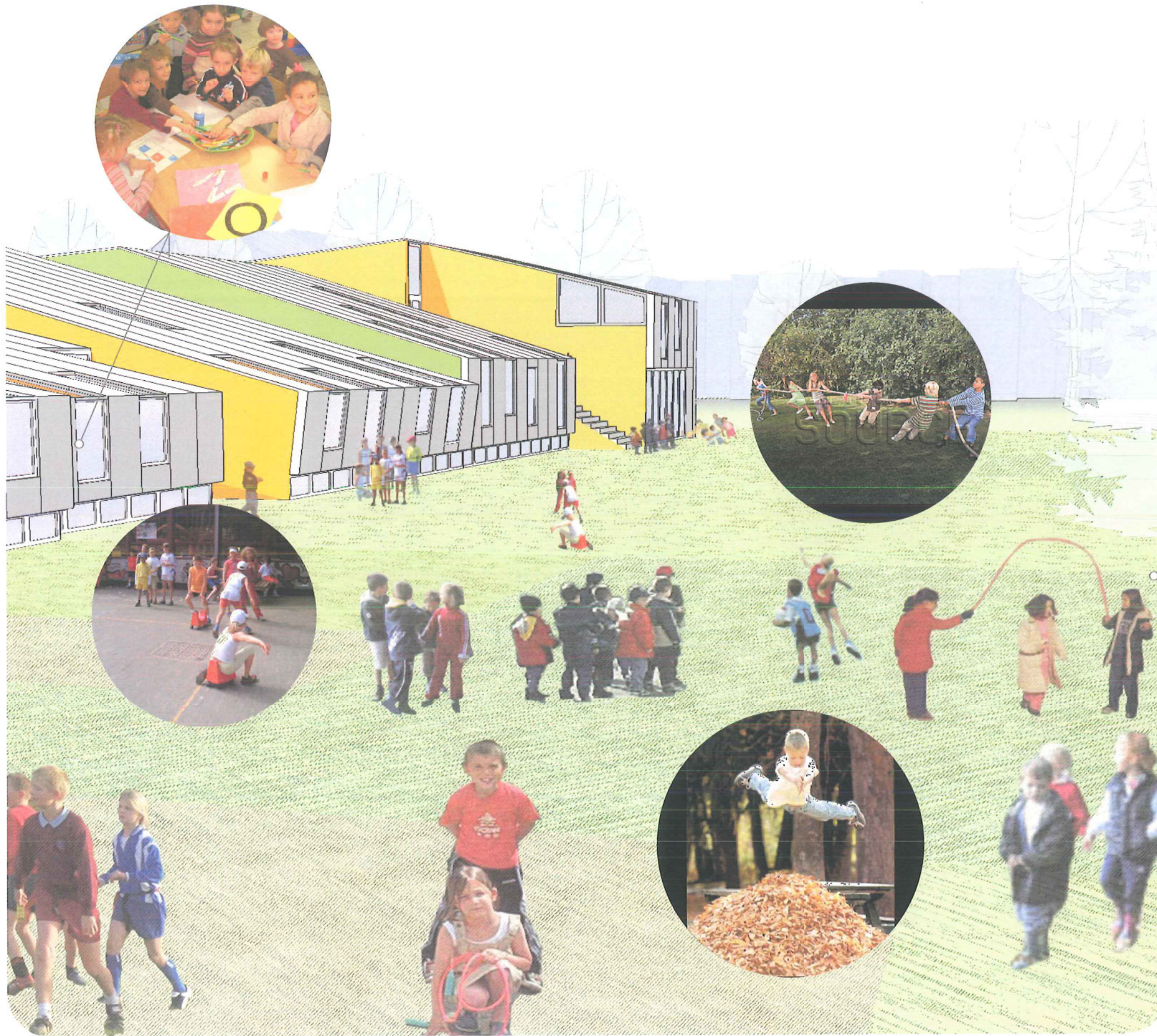
De recuperatie van **regenwater** kan gebruikt worden voor het spoelen van de toiletten en het besproeien van de groene buitenaanleg.

Flexibiliteit en levensduur

De keuze om het gebouw met stalen portieken op te bouwen biedt naast de voordelen van een **korte bouwtijd** ook de mogelijkheid om het gebouw in de toekomst anders in te kunnen delen of bij afbraak zo nodig tot **afzonderlijke componenten** te herleiden.

De afwerkingsmaterialen zijn gekozen voor hun esthetische kwaliteiten, maar ook met aandacht voor een **minimale onderhoudsbelasting**. De gevelmaterialen zijn **onderhoudsvrij**, de binnenafwerkingen zijn eenvoudig te onderhouden en hebben een lange levensduur.

Gebouw **G02 blijft behouden** en wordt ingepast in het stedenbouwkundige en architectonische concept om kapitaals- en grondstoffenvernietiging te voorkomen.



KLASLOKALEN

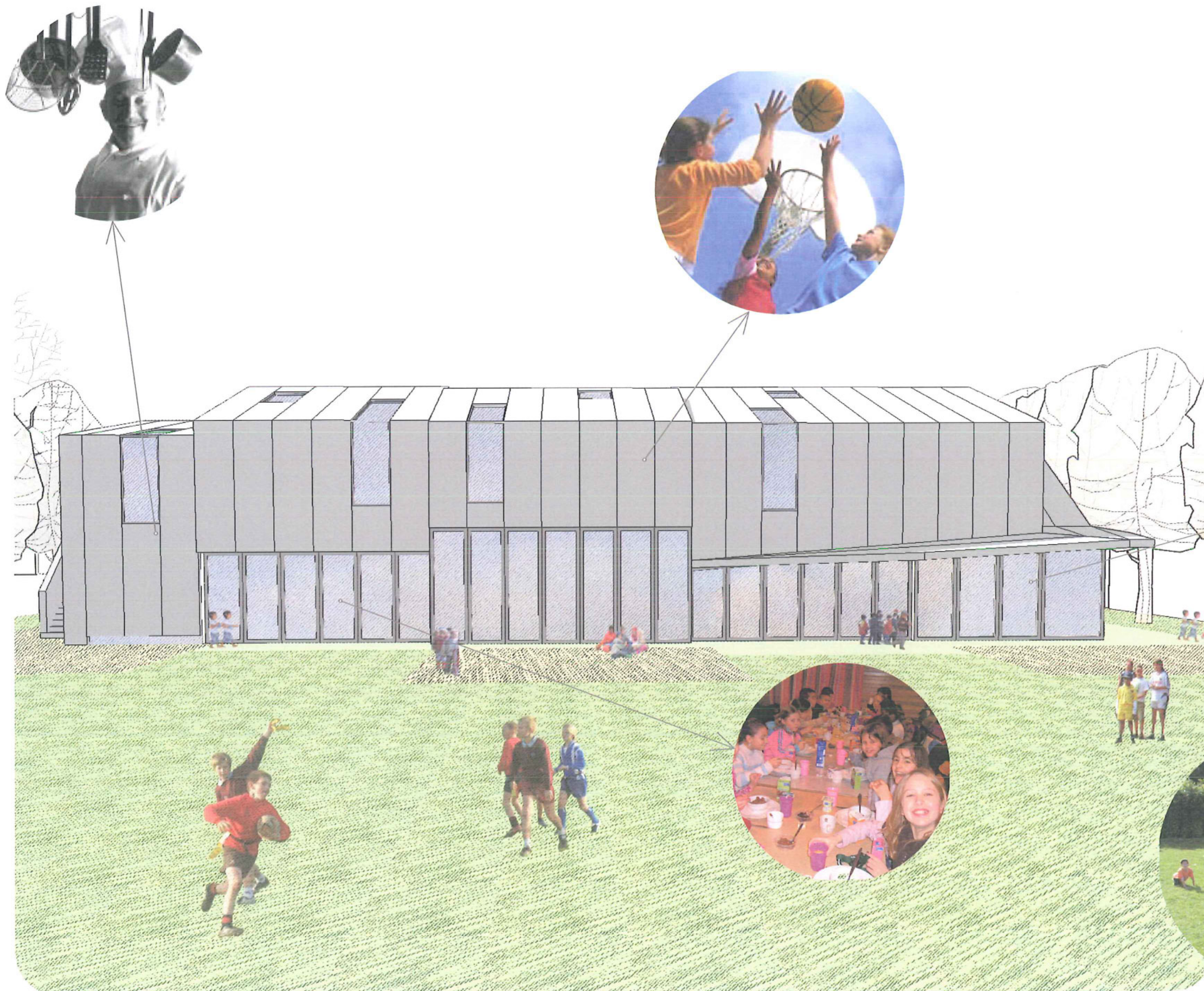
De wisselende doorsnede van de gebouwen geeft aanleiding tot een grote **diversiteit** in het gebruik.

De **buitenruimte** is door de perceelsverdeling een verlengstuk van de klaslokalen. De klassen op het gelijkvloers hebben een **directe toegang tot de buitenruimte**, hetgeen het geven van buitenklassen mogelijk maakt. Langs de straat kan het gebruik van de ruimte per klas bepaald worden.

Het leerproces van de kleuters speelt zich niet alleen af in de klaslokalen. De volledige schoolomgeving kan de kinderen **stimuleren** om uiteenlopende ervaringen op te doen.

De perceelsverdeling is een kapstok om verschillende plekken mee te organiseren. Binnen deze belijning kunnen de afwerkingen worden gevarieerd: **bestrating** in verschillende materialen, **gras- en bloemperken**, **boomgroepen**, struiken, **zandbakken**, **speeltoestellen**, etc.

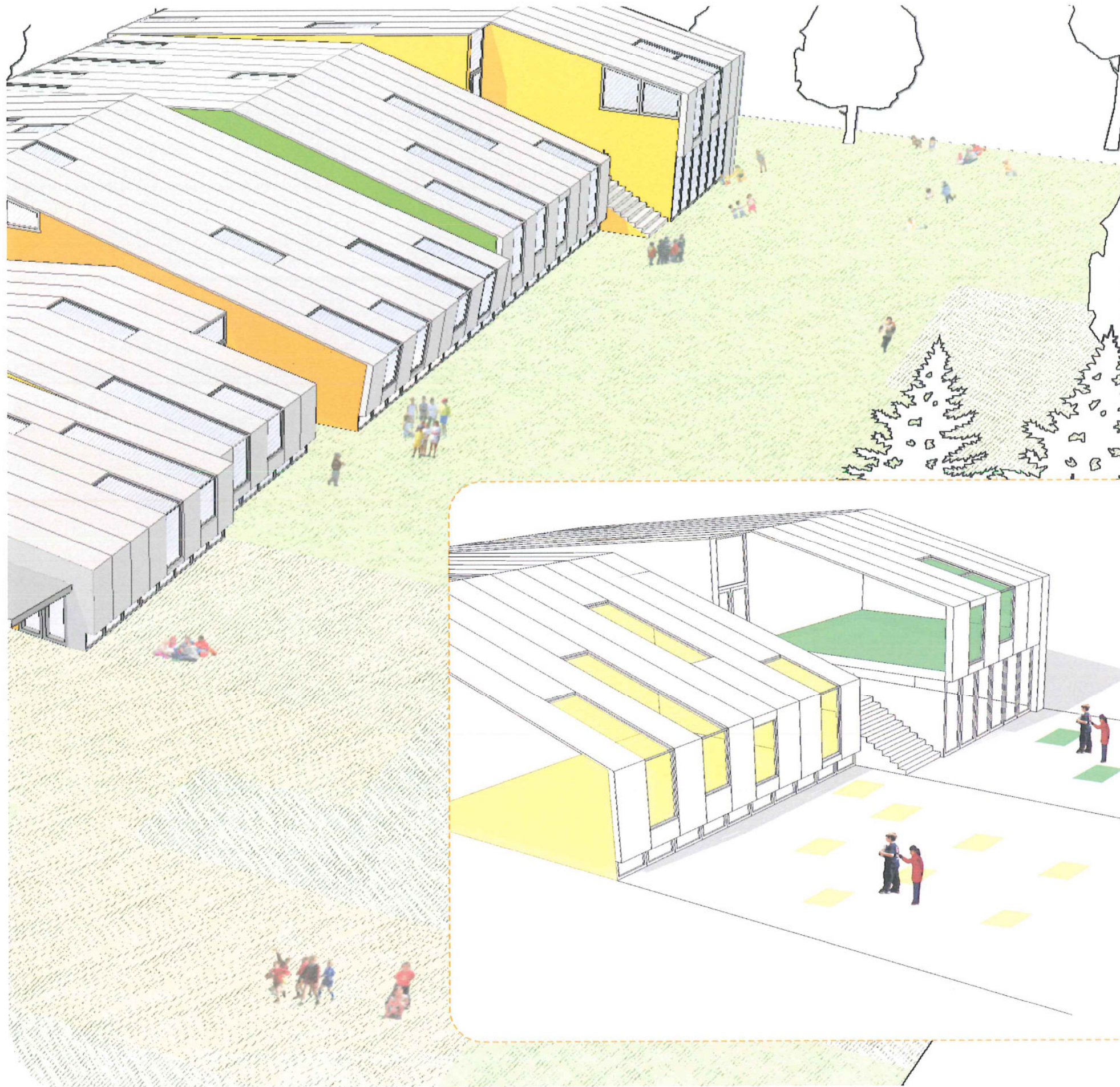
KLEUTERS GEBOUW EN SPEELPLAATS AANZICHT



TURNZAAL REFTER MEDIATHEEK

Door de **gemeenschappelijke functies** van de school in één gebouw onder te brengen fungeert het als een **ontmoetingsplek** tussen de leerlingen. Grote glasoppervlakken naar het sportterrein zorgen niet alleen voor veel **daglicht** in de refter en mediatheek, maar betrekken ook het sportterrein nauw bij de binnenactiviteiten en vice versa.

REFTER, MEDIATHEEK, TURNZAAL EN BUITENRUIMTE AANZICHTEN



De schoolgaande kinderen brengen **het grootste deel van de dag op school** door. Daarom is het belangrijk dat een kind zich prettig voelt op school. Zowel de klassen als de verschillende zones op de speelplaats zijn daarom afwisselend ingericht zodat ze **herkenbaar** zijn voor de kinderen.

Belangrijk bij de inrichting is de aandacht voor **de schaal van het kind**. In het project is hier op meerdere punten rekening mee gehouden.

De trappen hebben een **flauwe helling**, waardoor zij ook door jonge kinderen makkelijk te beklimmen zijn.

De **afwerking** en **materialisatie** van de gangen en toegang tot de lokalen gebeurt op de schaal van het kind.

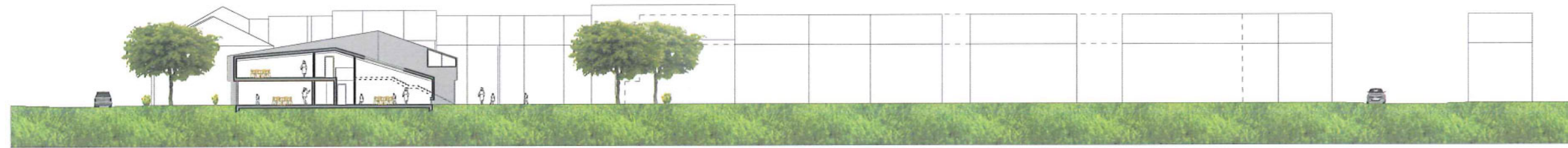
Door in de afwerking van het schoolterrein de parcellering door te zetten ontstaat op een geheel natuurlijke manier reeds een **schaalverkleining**; verschil in afwerking binnen de perceelstroken zorgt voor meerdere zones binnen het grote geheel van de speelplaats.



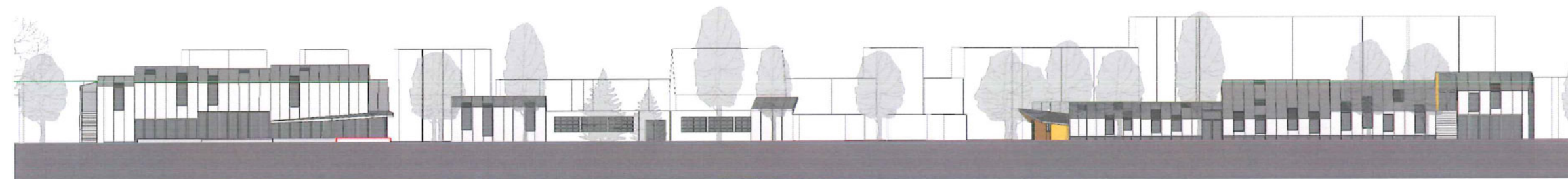
BEGANE GROND 1/500



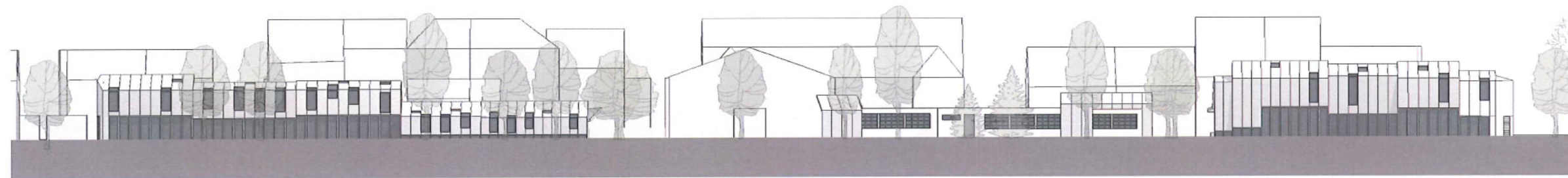
DOORSNEDE 1 1/500



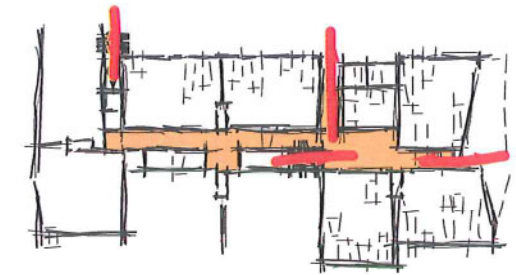
DOORSNEDE 3 1/500



GEVELAANZICHT 1/500



GEVELAANZICHT 1/500

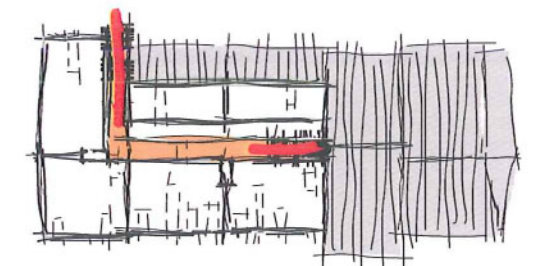


BEGANE GROND

De kleuterklassen zijn gelegen **rondom een ruime hal** waarin het **daglicht** volop binnen kan vallen. Deze centrale hal is niet alleen functioneel maar heeft door zijn ruimtelijke opzet ook nog andere kwaliteiten :

- fysieke en visuele verbindingen** met meerdere buitenruimtes, zoals de entree, de luifel, de speelplaats
- een **verscheidenheid aan circulatie- en verblijfsruimten** door verbredingen en versmallingen op welbepaalde plaatsen
- een aangename **hoge ruimte** waarin direct daglicht binnenvalt
- de **flauwe helling van de trap** en de uitwerking van de bovengang als balkon in de ruimte zorgen voor een nauwe relatie tussen beneden en boven

De sanitaire ruimtes zijn ook via deze centrale hal bereikbaar. Tussen 2 klassen is telkens een specifiek toilet voorzien, bereikbaar vanuit elke klas, met een toezichtmogelijkheid voor de onderwijzers vanuit de klas.



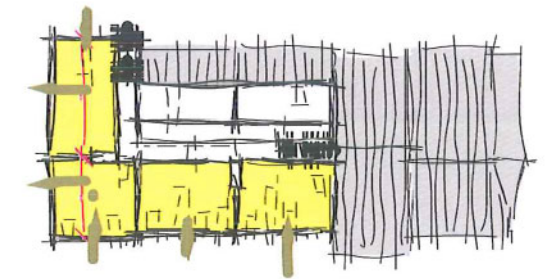
EERSTE VERDIEPING



BEGANE GROND

De **klaslokalen** die rondom de hal gelegen zijn hebben een **eenvoudige, functionele** plattegrond maar **variëren in doorsnede** waardoor elk lokaal anders is. Elk lokaal krijgt rechtstreeks **dag- en zonlicht** door ramen in de gevels en dakvlakken en heeft afwisselende zichten op de buitenomgeving.

Wij stellen voor om de 4 klassen van **het 3e kleuterjaar** op de verdieping te plaatsen, met zoals gezegd een **rechtstreekse visuele relatie** met de entreehal beneden. Deze 4 klassen zijn bereikbaar met **twee ruime, gemakkelijke trappen**, de ene vanuit de centrale hal, de andere direct vanaf de speelplaats.

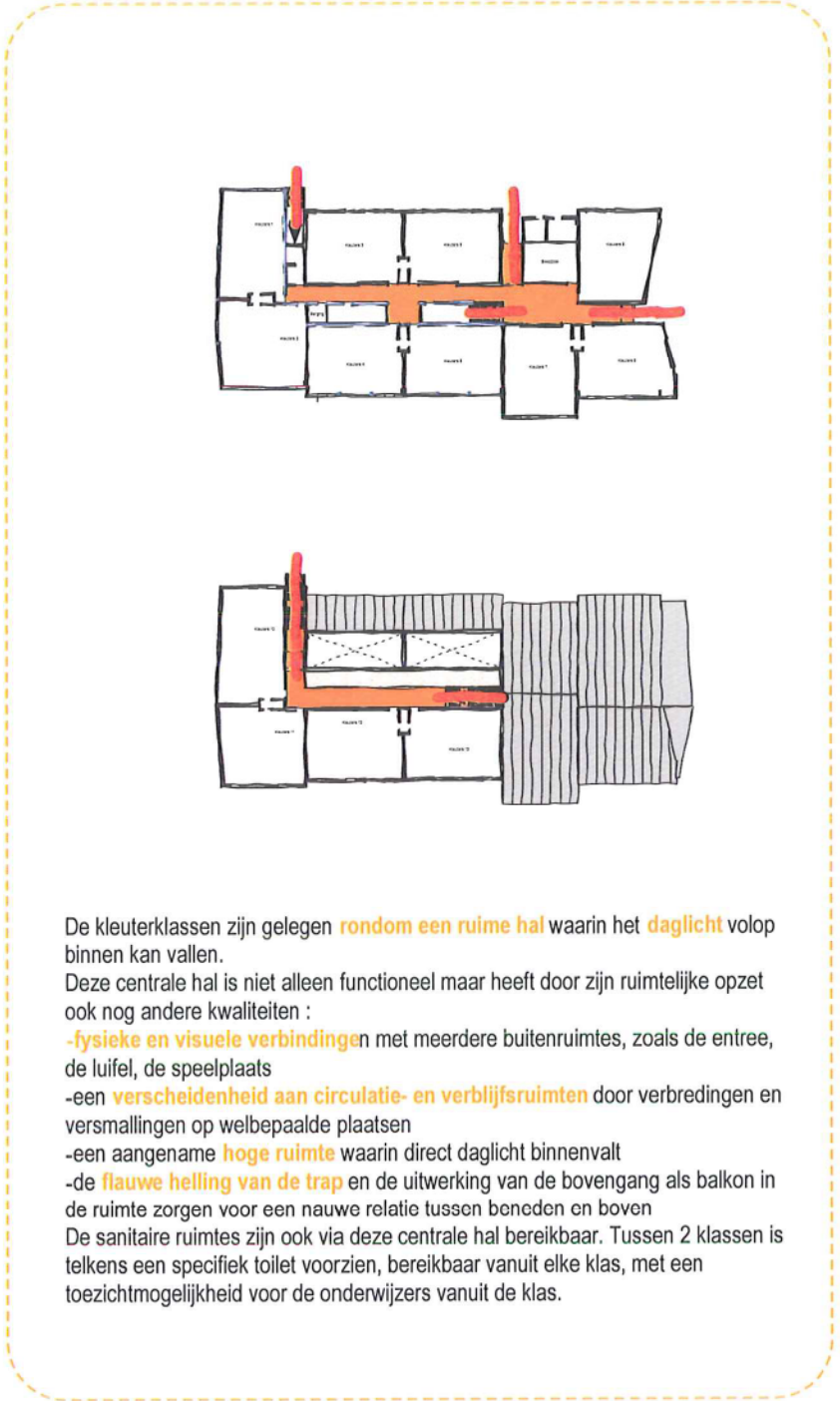
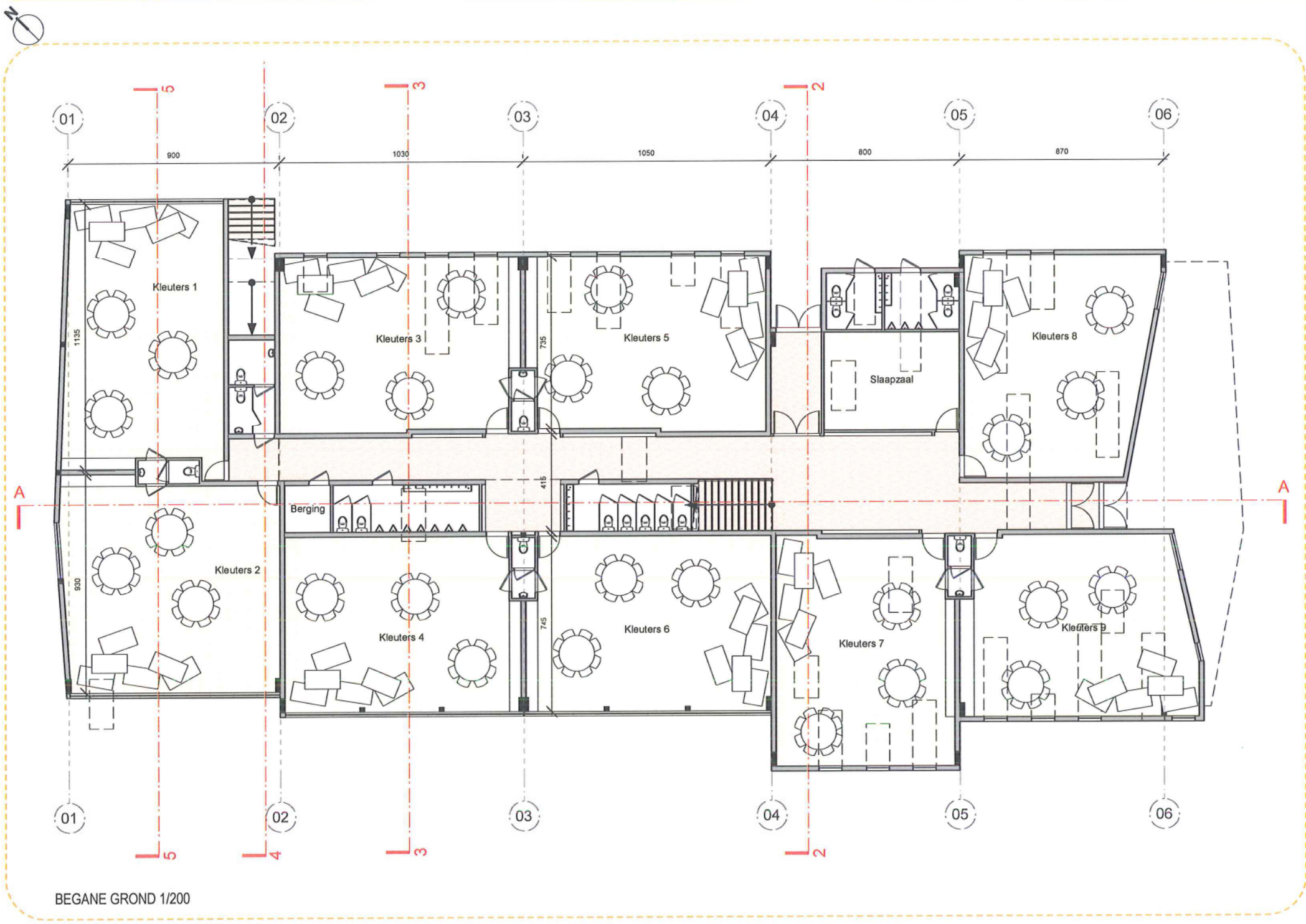


EERSTE VERDIEPING



KLEUTERS BUITEN 3D BEELDEN



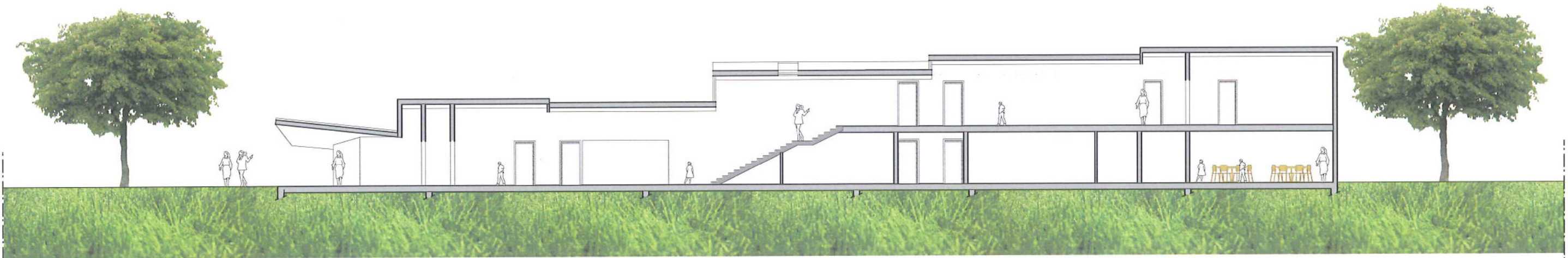


De kleuterklassen zijn gelegen **rondom een ruime hal** waarin het **daglicht** volop binnen kan vallen.
 Deze centrale hal is niet alleen functioneel maar heeft door zijn ruimtelijke opzet ook nog andere kwaliteiten :

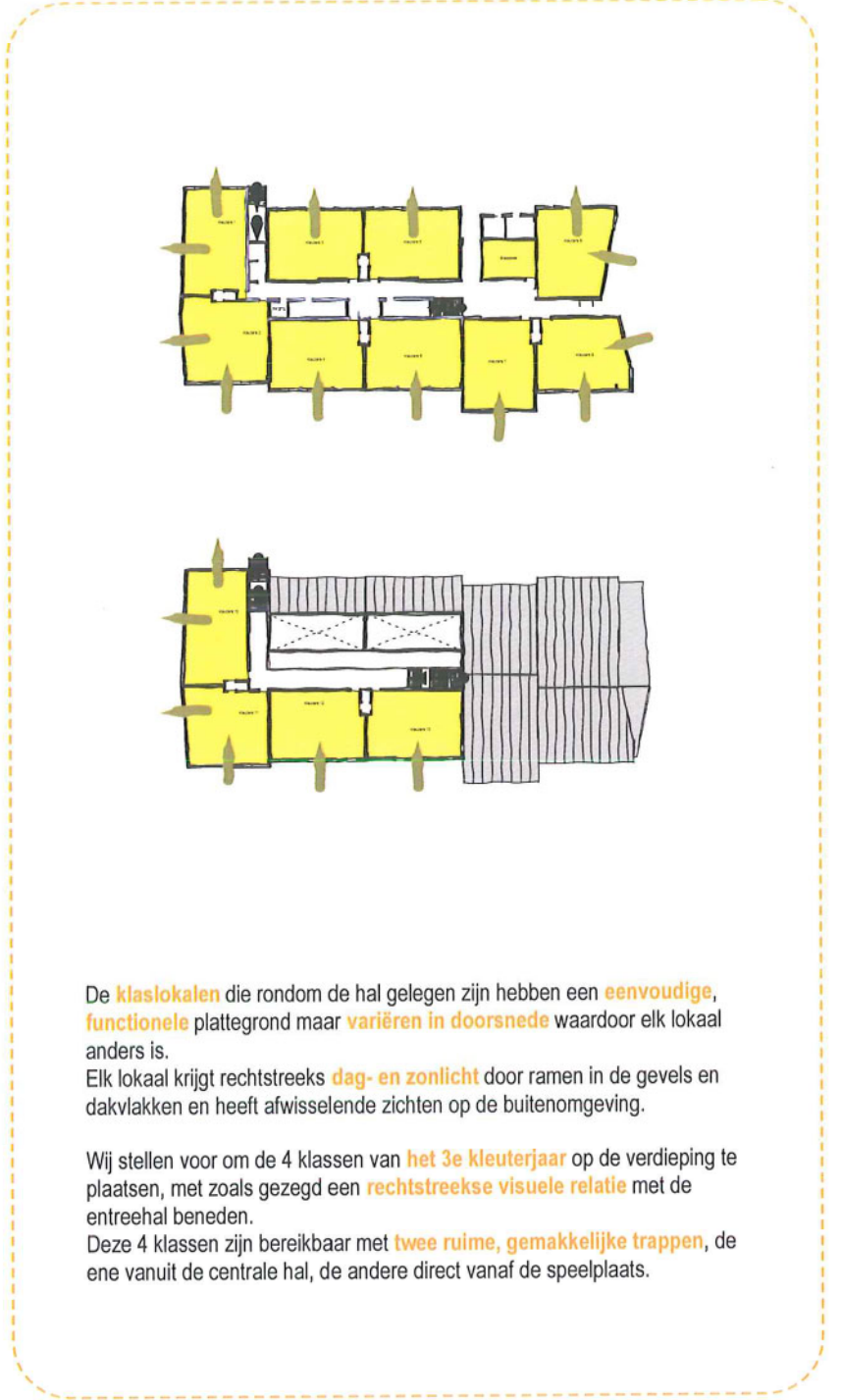
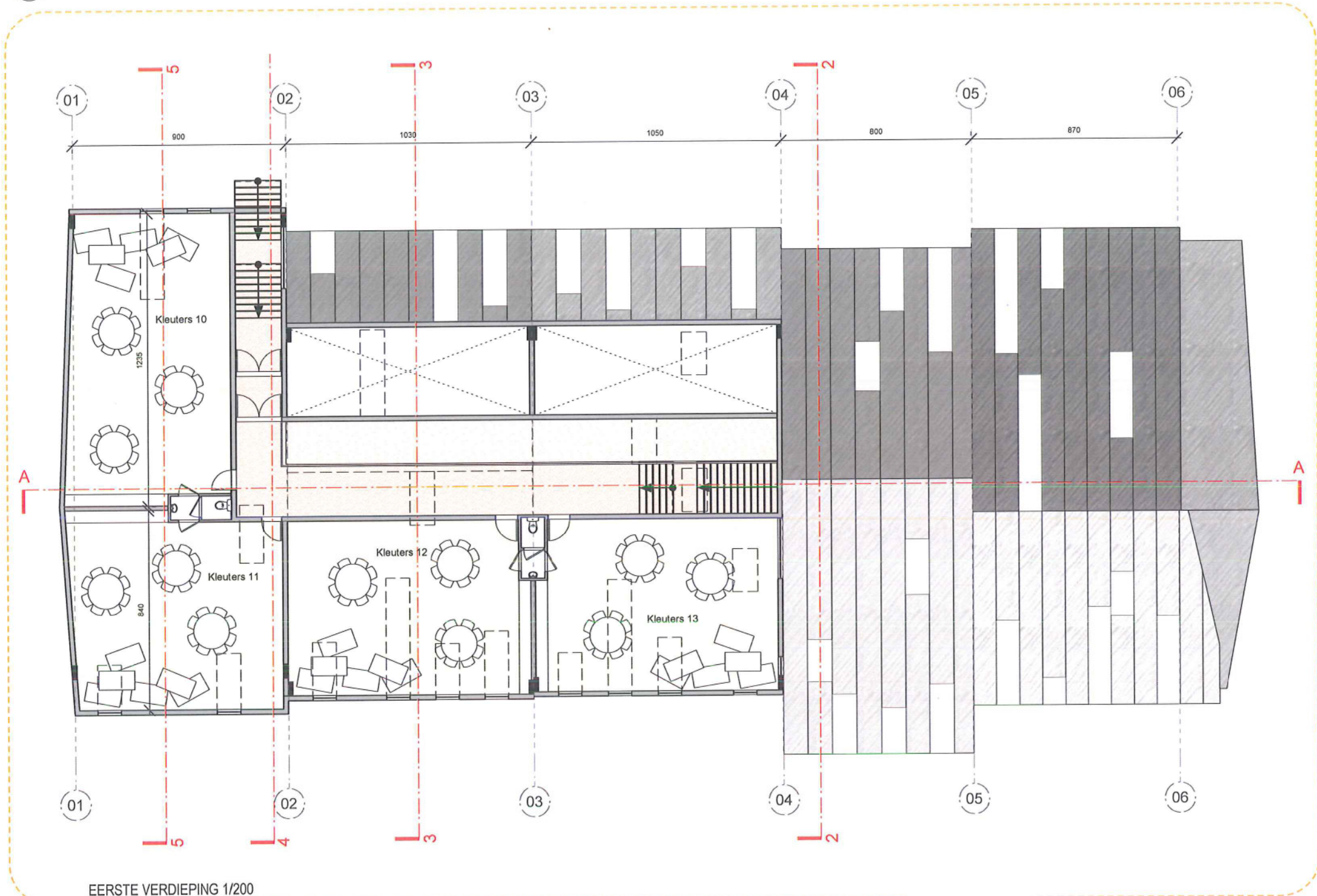
- **fysieke en visuele verbindingen** met meerdere buitenruimtes, zoals de entree, de luifel, de speelplaats
- een **verscheidenheid aan circulatie- en verblijfsruimten** door verbredingen en versmallingen op welbepaalde plaatsen
- een aangename **hoge ruimte** waarin direct daglicht binnenvalt
- de **flauwe helling van de trap** en de uitwerking van de bovengang als balkon in de ruimte zorgen voor een nauwe relatie tussen beneden en boven

De sanitaire ruimtes zijn ook via deze centrale hal bereikbaar. Tussen 2 klassen is telkens een specifiek toilet voorzien, bereikbaar vanuit elke klas, met een toezichtmogelijkheid voor de onderwijzers vanuit de klas.

BEGANE GROND 1/200

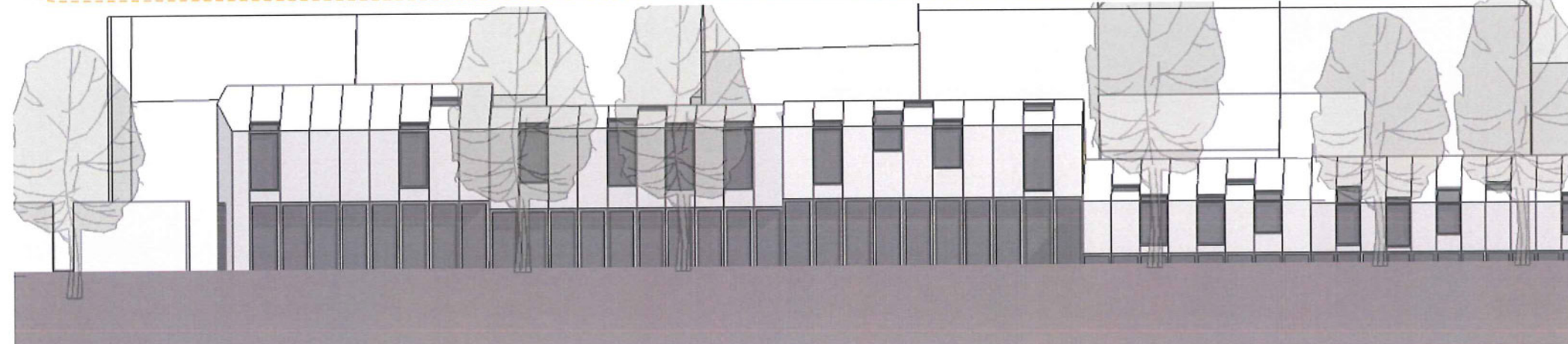


DOORSNEDE A 1/200



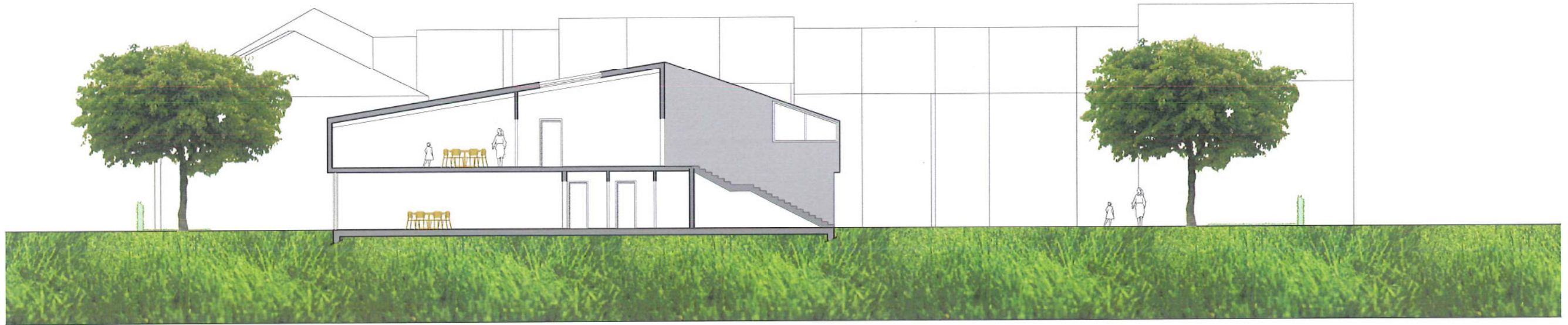
De **klaslokalen** die rondom de hal gelegen zijn hebben een **eenvoudige, functionele** plattegrond maar **variëren in doorsnede** waardoor elk lokaal anders is. Elk lokaal krijgt rechtstreeks **dag- en zonlicht** door ramen in de gevels en dakvlakken en heeft afwisselende zichten op de buitenomgeving.

Wij stellen voor om de 4 klassen van **het 3e kleuterjaar** op de verdieping te plaatsen, met zoals gezegd een **rechtstreekse visuele relatie** met de entreehal beneden. Deze 4 klassen zijn bereikbaar met **twee ruime, gemakkelijke trappen**, de ene vanuit de centrale hal, de andere direct vanaf de speelplaats.

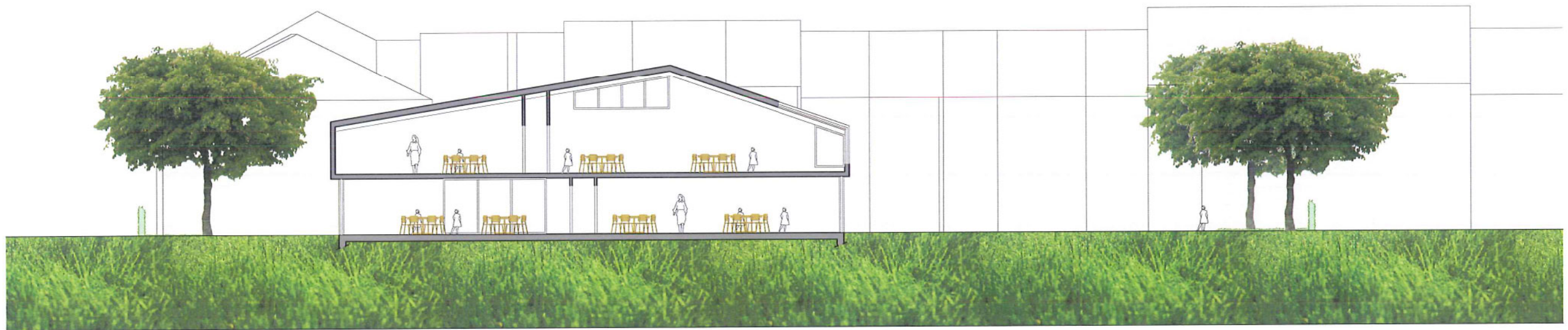


GEVEL AANZICHT PASTOOR BERMAERTSSTRAAT

Doorsneden

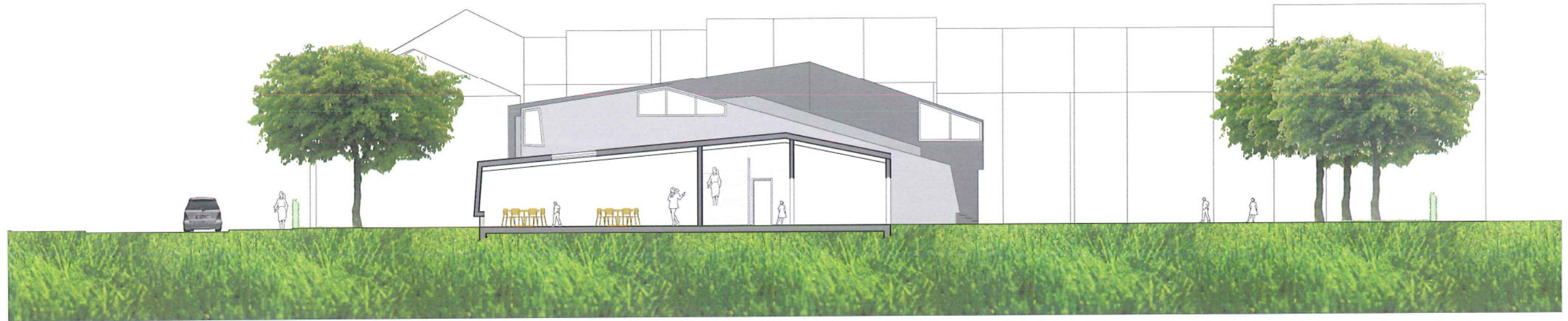


DOORSNEDE 4 1/200

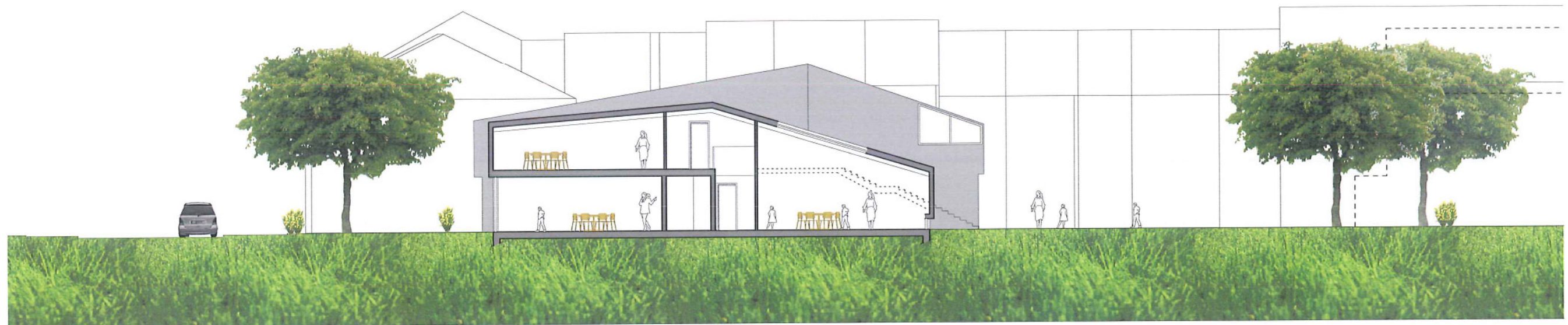


DOORSNEDE 5 1/200

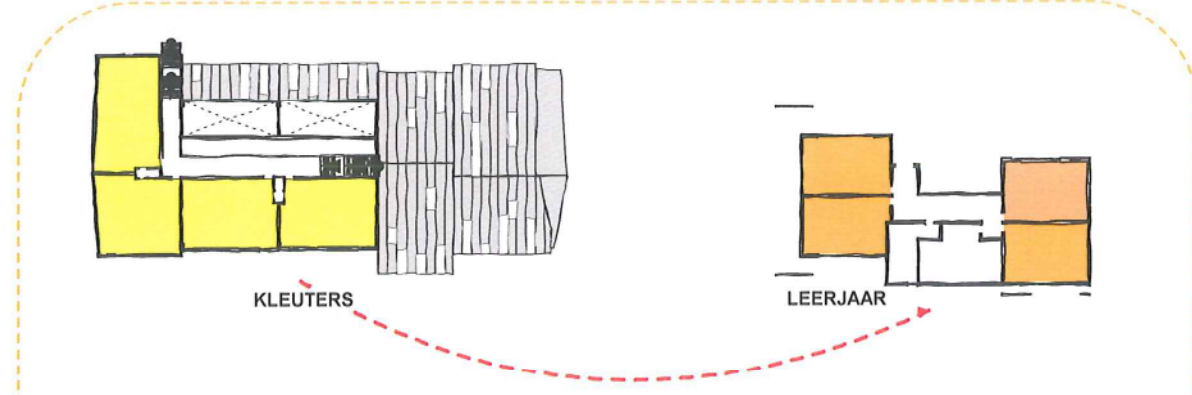
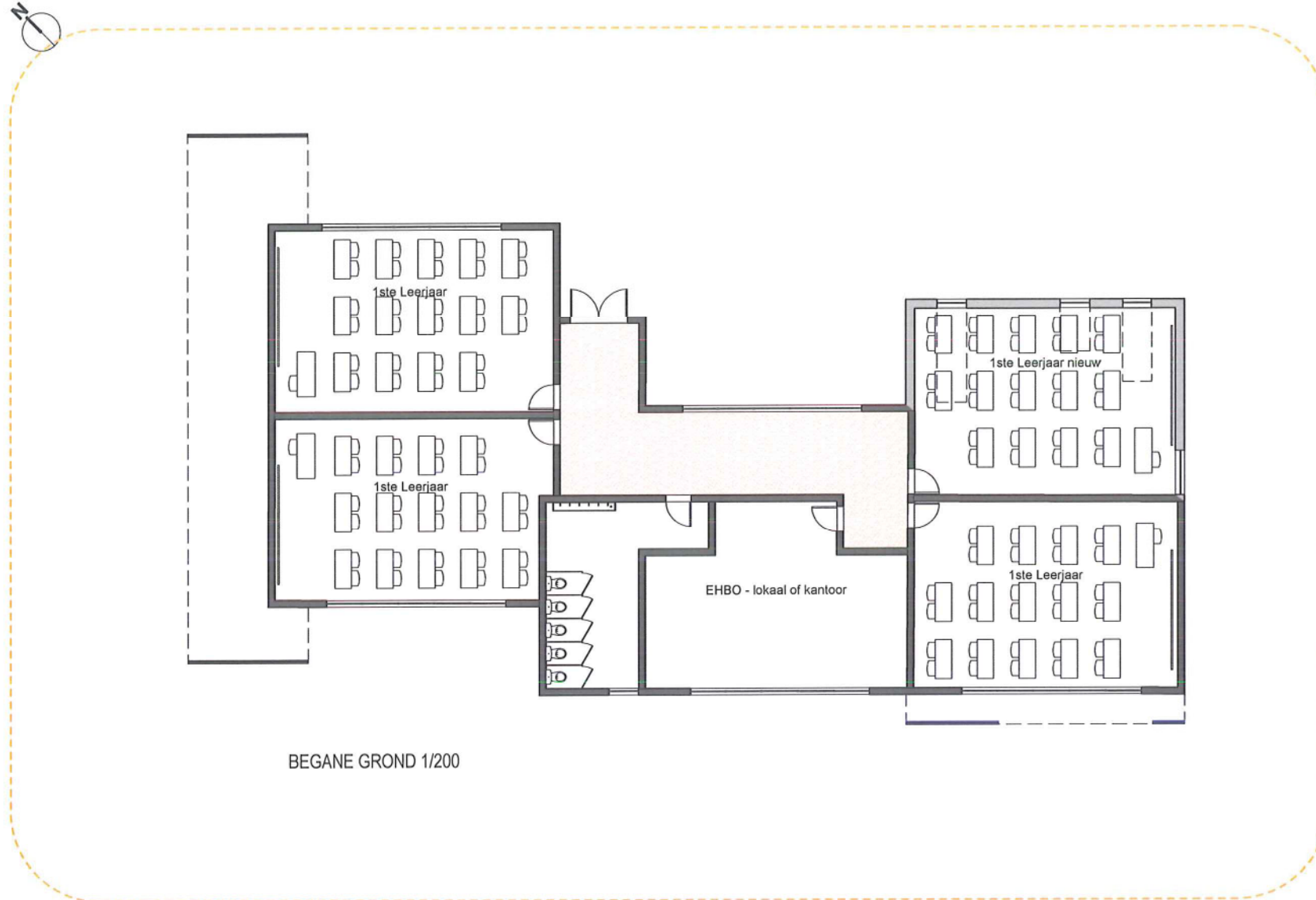
Doorsneden



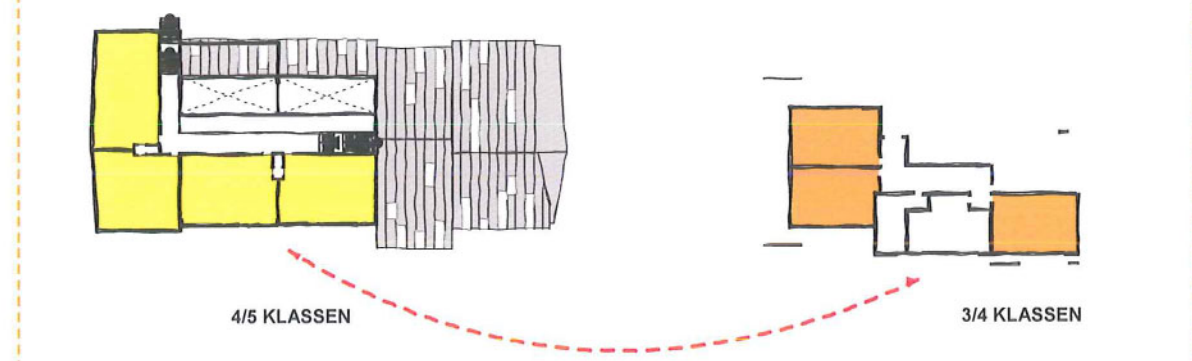
DOORSNEDE 2 1/200



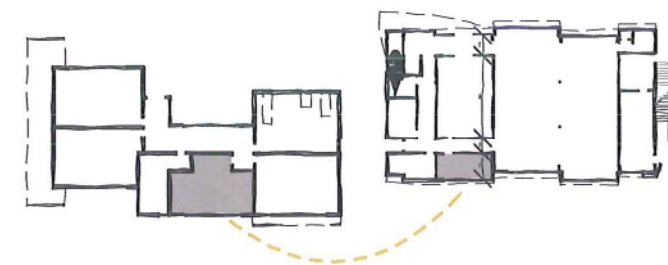
DOORSNEDE 3 1/200



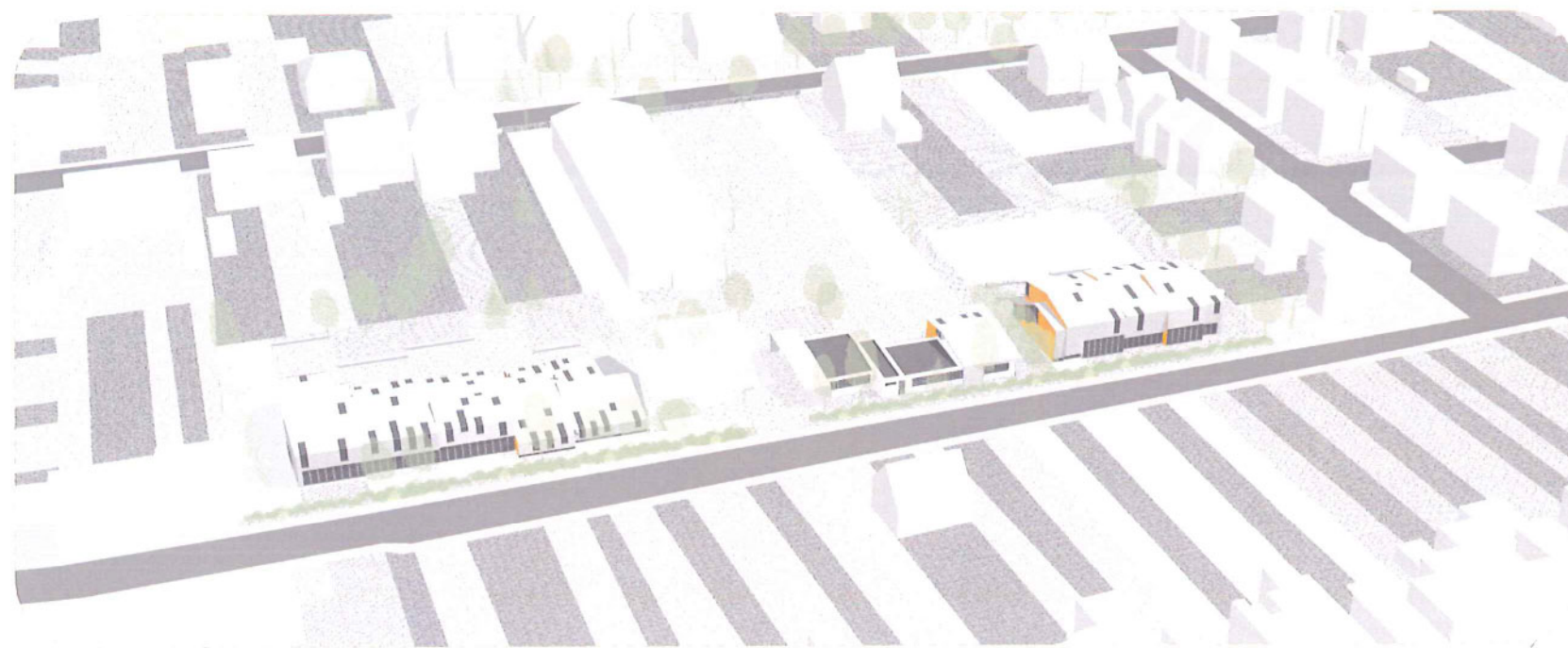
Het **bestaande gebouw G02** wordt behouden; wel wordt er een klas aangebouwd die programmatisch nodig is en die architectonisch het gebouw bij het nieuwbouwproject betreft. Wij stellen voor om de klassen van **het eerste leerjaar** in dit gebouw onder te brengen. Dit maakt het gebouw tot een schakel tussen de kleuters en de lagere school. De **aangebouwde klas** is in doorsnede en constructie **gelijk aan de andere nieuw te bouwen klassen**; de stalen portieken worden over het gebouw geplaatst.



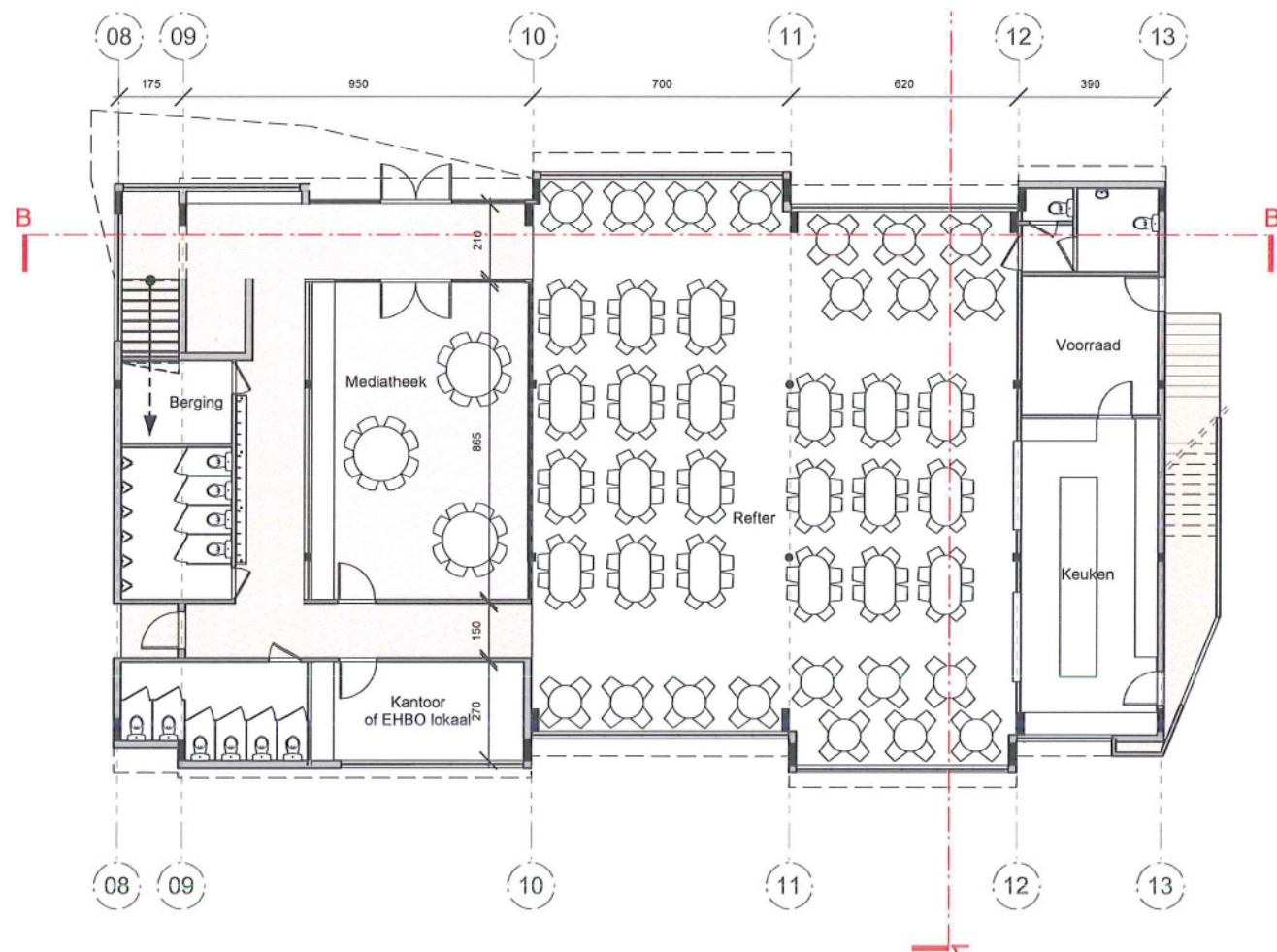
Er zijn natuurlijk **meerdere manieren denkbaar om de klassen over de twee gebouwen te verdelen**. Een andere mogelijkheid zou bijvoorbeeld zijn om, door toevoeging van een extra klas op de verdieping, juist de klassen van het eerste leerjaar hier bijeen te plaatsen. Drie klassen van de kleuters zouden dan onderdak vinden in het bestaande gebouw G02. Hierover kan na overleg met de betrokkenen altijd op een later moment een definitieve beslissing worden genomen.



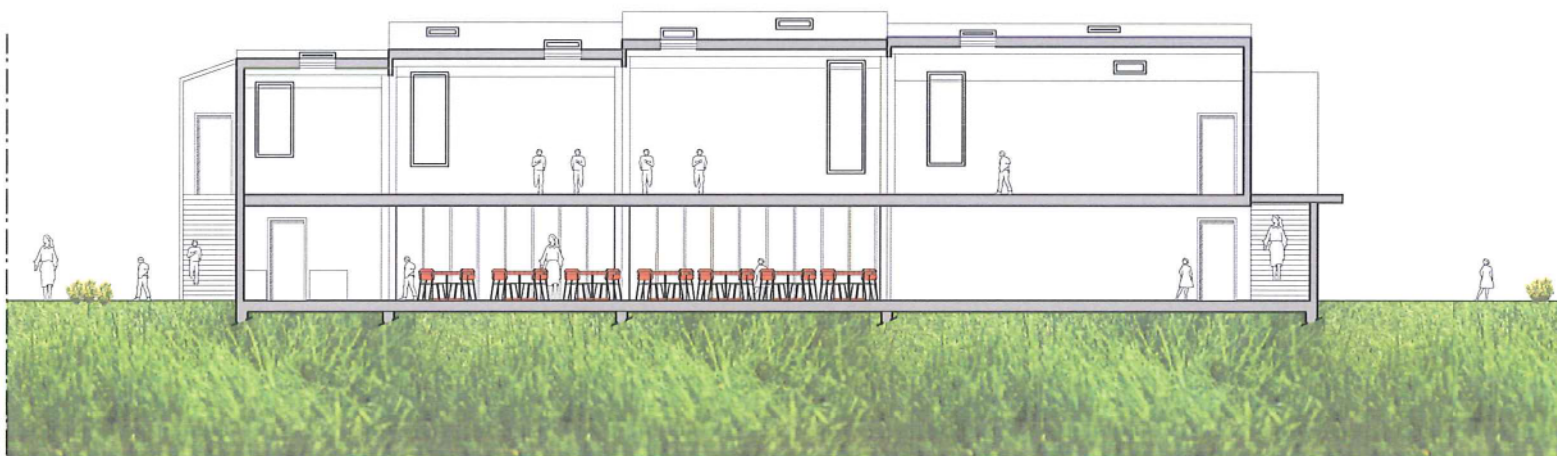
Naast de klassen worden in het gebouw een toiletgroep en **EHBO-lokaal dan wel een kantoor** voorzien.





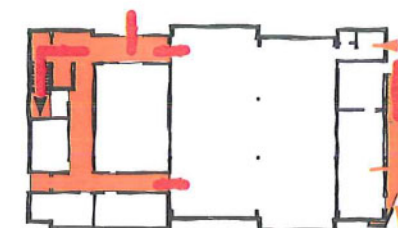


BEGANE GROND 1/200



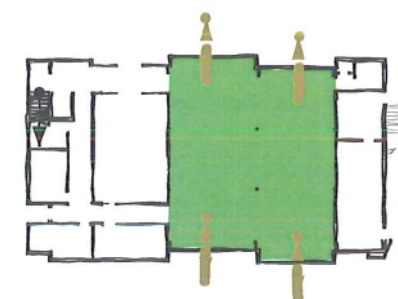
DOORSNEDE B 1/200

De refter en mediatheek bevinden zich op het gelijkvloers van het aan het sportveld gelegen deel van de nieuwbouw. Ze zijn toegankelijk via een ruime entreehal die open is naar het sportveld. De ruimten worden door grote glasoppervlakten van voldoende daglicht voorzien. De beglaasde oppervlakten kunnen op meerdere plaatsen worden geopend, waardoor de buitenruimte bij mooi weer geheel bij de binnenruimte kan worden betrokken. Het plaatsen van buitenbanken staat de kinderen toe hun boterhammen en drankje buiten te nuttigen, of gewoon naar de sportactiviteiten te kijken



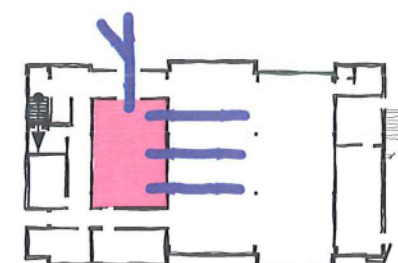
Refter

De refter is een grote ruimte met een eenvoudige vorm die een prettige en flexibele bezetting mogelijk maakt. In de buurt van de refter bevinden zich de sanitaire ruimtes, de wasbakken en kapstokken zodat de kinderen hun jassen op kunnen hangen en hun handen kunnen wassen alvorens te gaan eten. Een gescheiden deur laat de kinderen de refter verlaten en hun jassen ophalen zonder de binnenkomende kinderen te hinderen. De keuken is op haar beurt functioneel van opzet en heeft een schoon en vuil circuit, een toegang tot de berging en een deur naar buiten met ruimte voor het opstellen van vuilcontainers.



Mediatheek

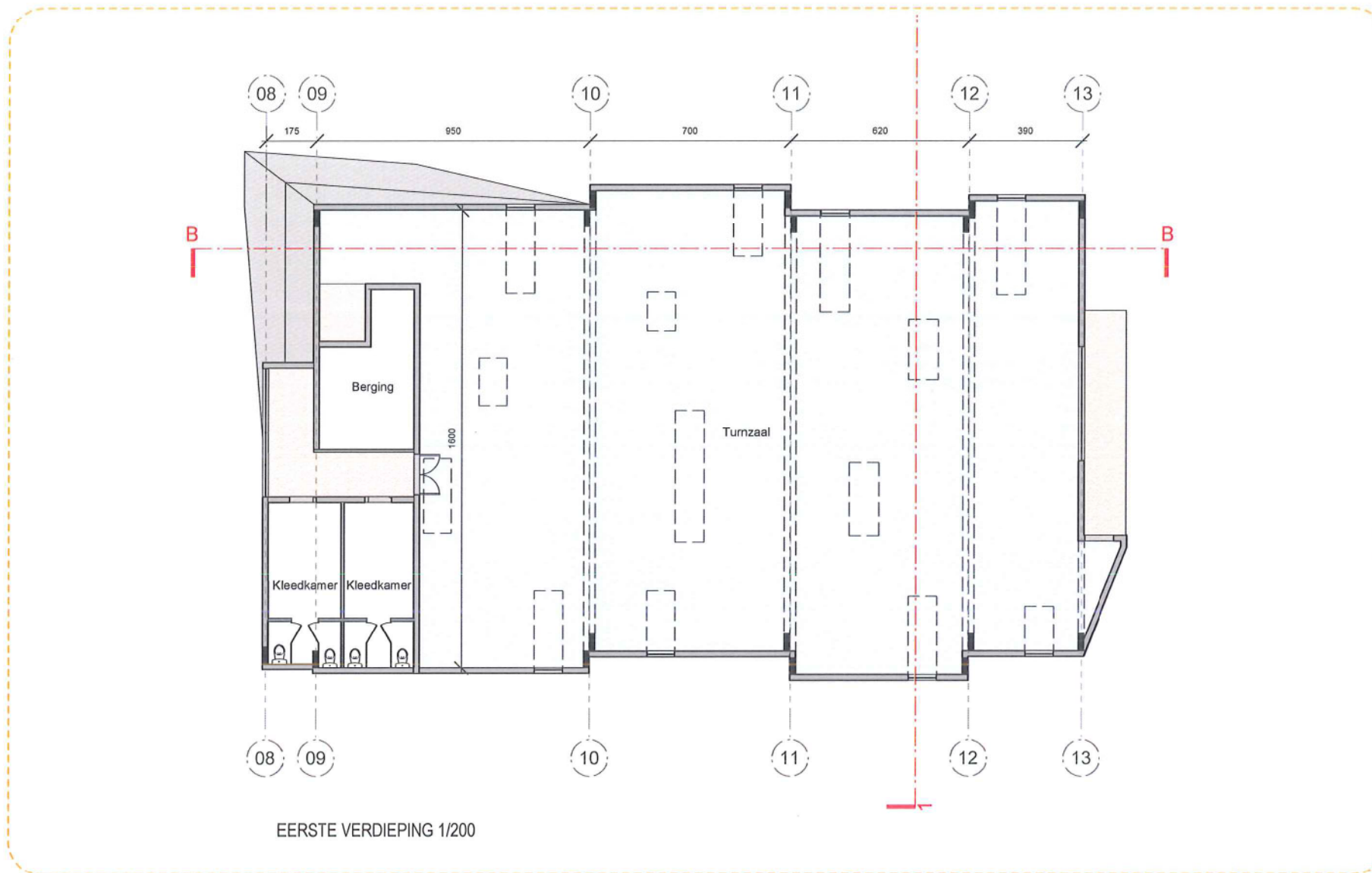
De mediatheek is centraal en goed zichtbaar gelegen. Zodoende worden passerende kinderen gestimuleerd om er regelmatig gebruik van te maken. Voor onderwijzers is er de mogelijkheid om, buiten de etensstijden, de refter te gebruiken als uitbreiding van de mediatheek voor het organiseren van werkgroepen, leesgroepen of andere activiteiten. In de buurt van de refter en de mediatheek bevindt zich op het gelijkvloers nog een ruimte die als kantoor of EHBO ruimte dienst kan doen.



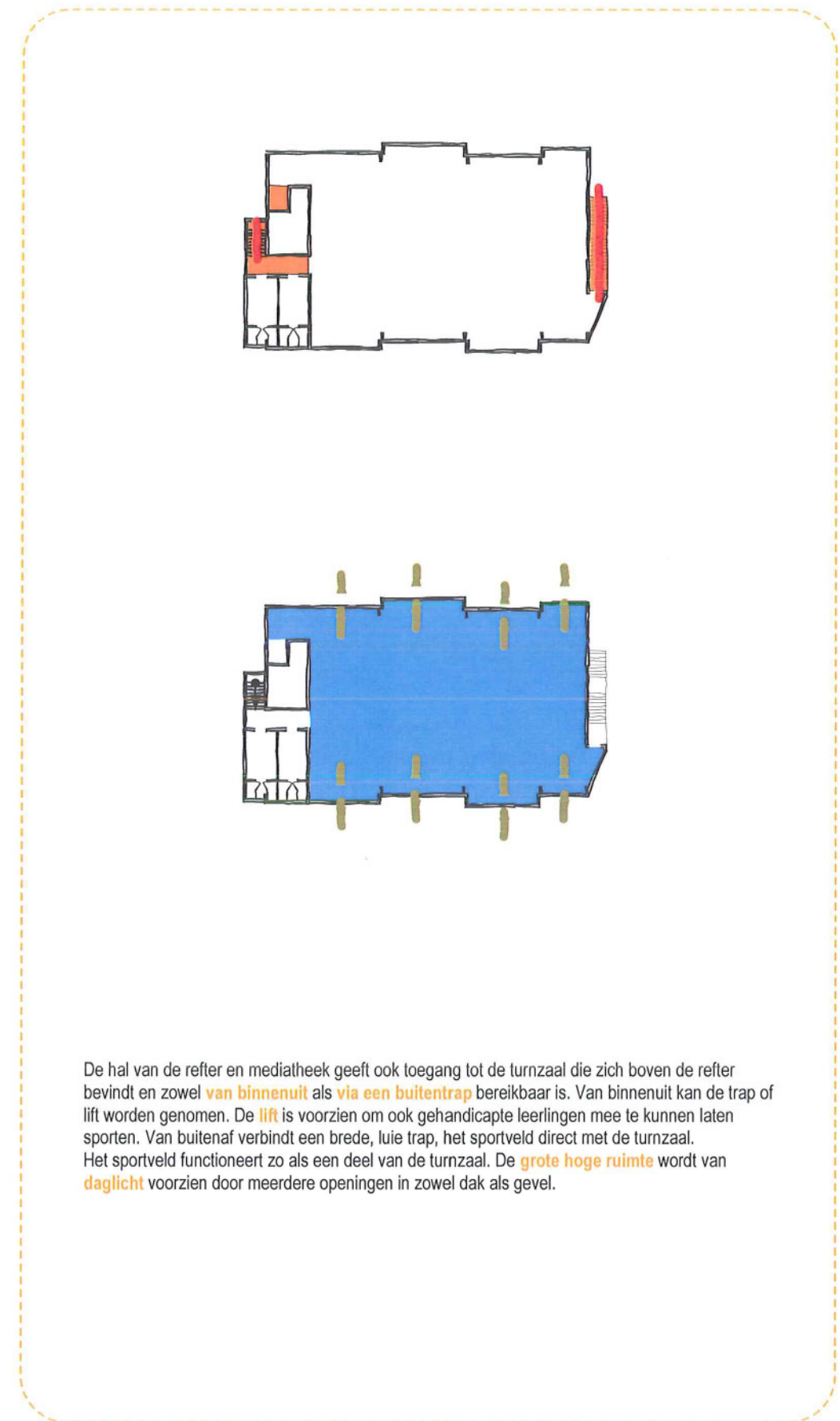


TURNZAAL 3D BEELDEN

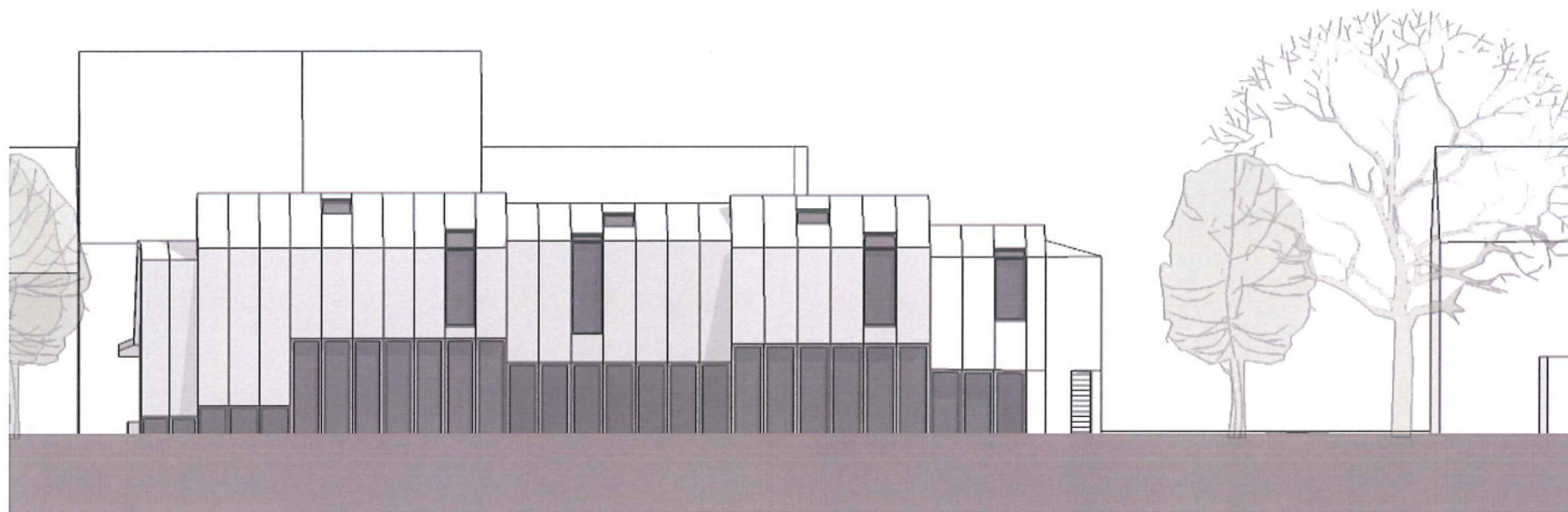




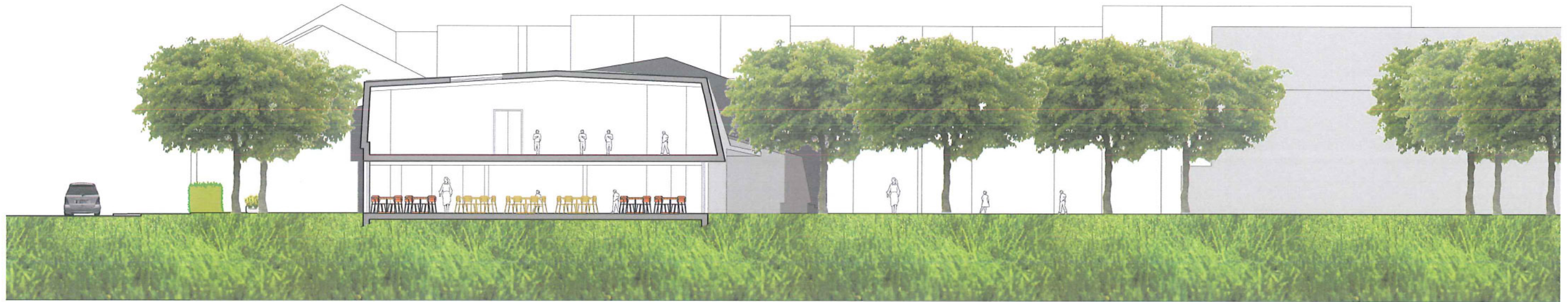
EERSTE VERDIEPING 1/200



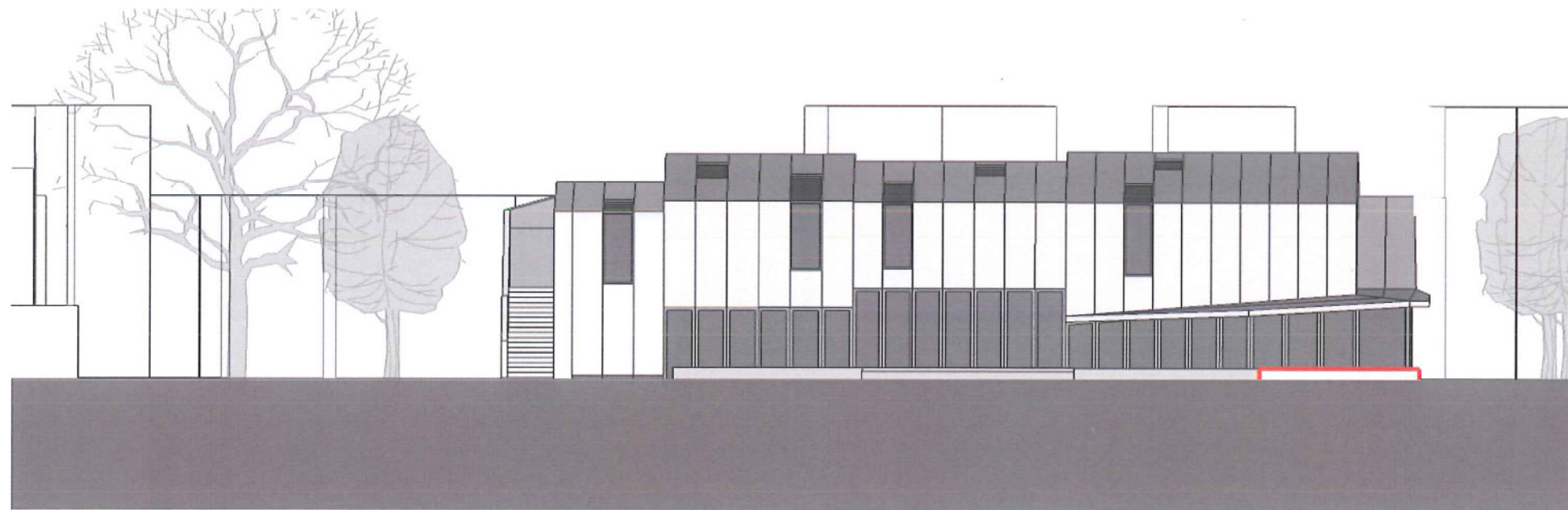
De hal van de refter en mediatheek geeft ook toegang tot de turnzaal die zich boven de refter bevindt en zowel **van binnenuit** als **via een buitentrapp** bereikbaar is. Van binnenuit kan de trap of lift worden genomen. De **lift** is voorzien om ook gehandicapte leerlingen mee te kunnen laten sporten. Van buitenaf verbindt een brede, luie trap, het sportveld direct met de turnzaal. Het sportveld functioneert zo als een deel van de turnzaal. De **grote hoge ruimte** wordt van **daglicht** voorzien door meerdere openingen in zowel dak als gevel.



GEVEL AANZICHT BALTHAZARSTRAAT



DOORSNEDE 1 1/200



GEVELAANZICHT 1/200