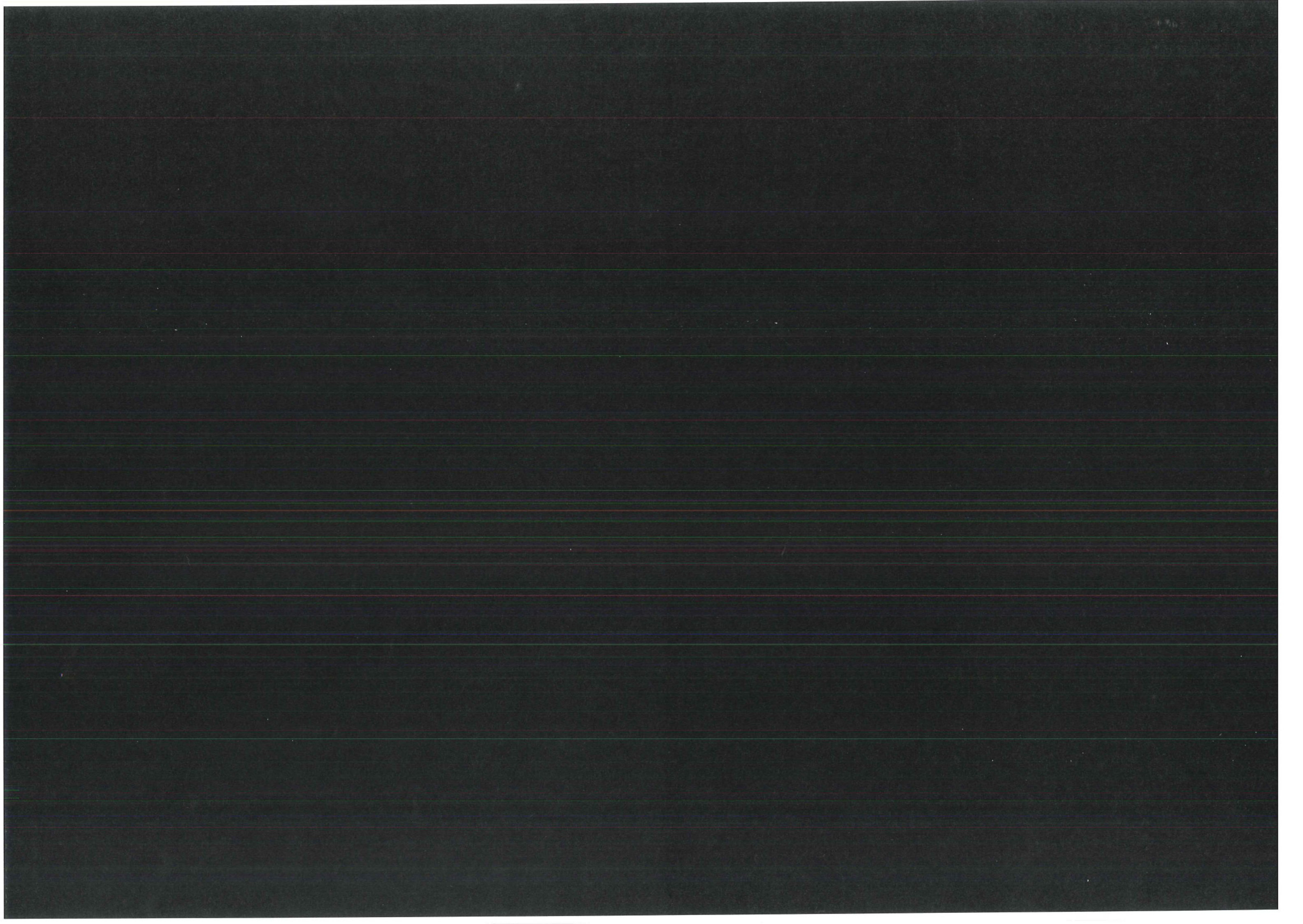




**MUZIEKACADEMIE HAALTERT**  
**OPEN OPROEP 03 03 2004**



# INHOUD

**OPDRACHT**

**CAMERA WORK**

**STEDENBOUW**

**CONCEPTSTUDIE**

**VISUALISATIE**

**RAMING**

**OPDRACHT**

## BOUWPROGRAMMA - D O E L

### 1. Maatschappelijke integratie:

Culturele en pedagogische ontwikkeling van de inwoners.

- eigentijds dynamisch onderwijs voor maximale kansen tot zelfontplooiing van de leerlingen zowel kunst- als persoonsgericht.
- Onder de vorm van deeltijds onderwijs.

Deeltijds onderwijs:

- Lokalen worden overdag niet gebruikt als muziekacademie (met uitz. van woe. en za).
- Sport heeft nood aan bijkomende lokalen vergaderzalen en parkeergelegenheid.

➔ de gemeente ziet dit project gekaderd in een **multifunctioneel gebruik**, in hoofdzaak gericht op kunstzinnig geïnspireerde projecten in Denderhoutem: academie/culturele verenigingen/basisschool/zang-, dans-, toneelverenigingen... naar een hoger artistiek niveau.

### 2. lokale integratie

> belangrijk: toegankelijkheid, veiligheid en parkeergelegenheid op geïntegreerde manier.

### 3. gebruik

De gebruikers, gemotiveerde jongeren en volwassenen, moeten op optimale wijze de locatie kunnen benutten.

> belangrijk: bereikbaarheid, toegankelijkheid, veiligheid en opvang, grootte, akoestiek en isolatie, lichtinval, ... .

### 4. burger

De site als "**cultuur**"-centrum in de dorpskern gebonden aan plaatselijke basisscholen, bibliotheek, parochiaal centrum en sportzaal.

De ontwikkeling van het project binnen een zone voor openbaar nut moet het gebied opwaarderen, toegankelijk maken en een geheel vormen met andere gemeenschapsvoorzieningen. Het project dient op deze wijze multifunctioneel benaderd te worden voor een duurzaam en gevarieerd gebruik naar de toekomst toe!

Het kunstzinnig aspect bij de ontwikkeling van dit project mag niet uit het oog verloren worden maar... functionaliteit en budget zijn prioritair en strikt bindend.

Uitvoeringsperiode: vergunningsaanvraag 6 maand na selectie.

## K W A L I T E I T E N

!!!!!!!!!!!!!!!!!!!!!!!!!!!!

### Aandachtspunten:

#### Parking

Combinatie secretariaat + directie + vergaderruimte

Leraarslokaal gescheiden van leslokalen

#### Brandveiligheid

Voldoende **bergruimte**: archief-instrumenten-decorelementen-....

Ruimte voor voorstellingen

### Aankleding van de lokalen

Geluidsisolatie + 'dikke' dubbele deuren

Vloer: lino of hout

Gordijnen en zonnewering

**Akoestiek** (geen galm, niet te droog!)

Voldoende natuurlijke verlichting, grote 'te openen' ramen **géén TL**

Kamertemperatuur afzonderlijk te sturen vanuit de ruimte zelf

voldoende stopcontacten + ICT

### Inrichting van de lokalen

Aangepast meubilair

'notenbalken'bord + prikbord + lavabo + kast + kapstokken

verplaatsbare spiegel + tafels + '**ergonomisch** verantwoorde' stoelen

Piano + stereoketen



## B O U W P R O G R A M M A

OPMERKING: MAATSTAF VOOR HET ONTWERP: de 2 drukste lesdagen nl. woe + za.

- bestaande bezetting: 6 leslokalen  
1 administratief lokaal
- > ma 5
  - > woe 7
  - > vr 4
  - > za 7

### G E W E N S T P R O G R A M M A = programma woe + za.

<b>secretariaat</b>	= bureau + pc-tafel + kopieerapparaat + bureelkasten	+/- 30 m <sup>2</sup>
<b>archieff + bib. + opslag</b>	= archieffkasten + instrumentariumberging + tv-kast + geluidsapparatuur + bibliotheek	+/- 30 m <sup>2</sup>
<b>directie + ontvangst + vergaderruimte</b>	= bureau + (pc-)tafel + bureelkast	+/- 15/40 m <sup>2</sup>
<b>leraarslokaal</b>	= vergadertafel + leraarskastje + ijskast + aanrecht/wastafel	+/- 20 m <sup>2</sup>
<b>lesruimten</b>	I (=individueel – ensemble) max. 8p	+/- 20/25 m <sup>2</sup>
	A (=algemene vorming) max. 35p	+/- 55/60 m <sup>2</sup>
leslokaal	I = piano, dwarsfluit, hobo, trompet, ...klarinet, saxofoon, slagwerk, gitaar,...cello,...	
leslokaal	A = aangepaste akoestiek = muzikale vorming - muziekcultuur – verbale vorming – samenspel = aangepaste akoestiek = brede deuren voor brede instrumenten	
<b>toneelklas</b>	= voordracht, woord = podium, licht, geluid, berging rekwisieten, coulissen	+/- 120 m <sup>2</sup>
<b>balletklas</b>	= dansruimte + dansvloer (+/- 80 m <sup>2</sup> ) = kortste zijde 8m, hoogte 3.5m = didactisch materiaal + begeleidingsinstrumentarium = zwevende vloer= kleedruimtes (jongens-meisjes-leerkrachten) + toiletten + douches = bergruimte: kostums-rekwisieten-decorelementen-...	+/- 100 m <sup>2</sup>

<b>auditie</b>	= ruimte + podium (+/- 36 m <sup>2</sup> )	+/- 180 m <sup>2</sup>
<b>brede gangen + lift</b>		
<b>sanitair</b>	= vlgns. ARAB	
<b>buitenruimte</b>	= speelruimte	
<b>O P T I E</b>	<b>MULTIFUNCTIONELE ZAAL ALIAS</b>	<b>AUDITIERUIMTE</b>
	“+”	<b>TONEEL/WOORDKLAS</b>
	• afzonderlijke toegang voor externen	<b>LESLOKAAL</b>
	• inkom + vestiaire + sanitair bezoekers	
	• 4 tot 6 loges	
	• sanitair + douche	
<b>S P O R T</b>	<b>MULTIFUNCTIONEEL GEBRUIK VAN LESLOKALEN mits</b>	
	respect voor infrastructuur ‘muziekacademie’	
2 LOKALEN vr. 25ln.	= THEORIElokale	
	= idem te gebruiken als TEKEN-/KNUTSEL-/VOORLEESLOKAAL voor KLEUTERS	
	= POLYVALENTE RUIMTE: DANS/AEROBIC...	
	= speelplaats - buitenruimte	



**C A M E R A   W O R K**

BOOM

MUZIEK ACADEMIE

AFPAK

INKOM

STRIJK



AUTO

PARKING

GRIND

ACADEMIE

AFDAK

BiGEBOUW

GRON

AUTO

PARKING

WACHT GEVEL  
WOONING

WOONING  
Buur



WACHTGEVEL



WONING  
OVERBOUW

GARAGE

AUTO

JEEP

ELEKTRICITEITS  
KASINE

ONTSLUITING

SPORTZAAL

ACADEMIE

GROEN

GARAGEBOX

INFO

PARKING





GREEN

APPARTEMENT

4 H1004

KERK  
TORREN

TRAP

SPORTZAAL

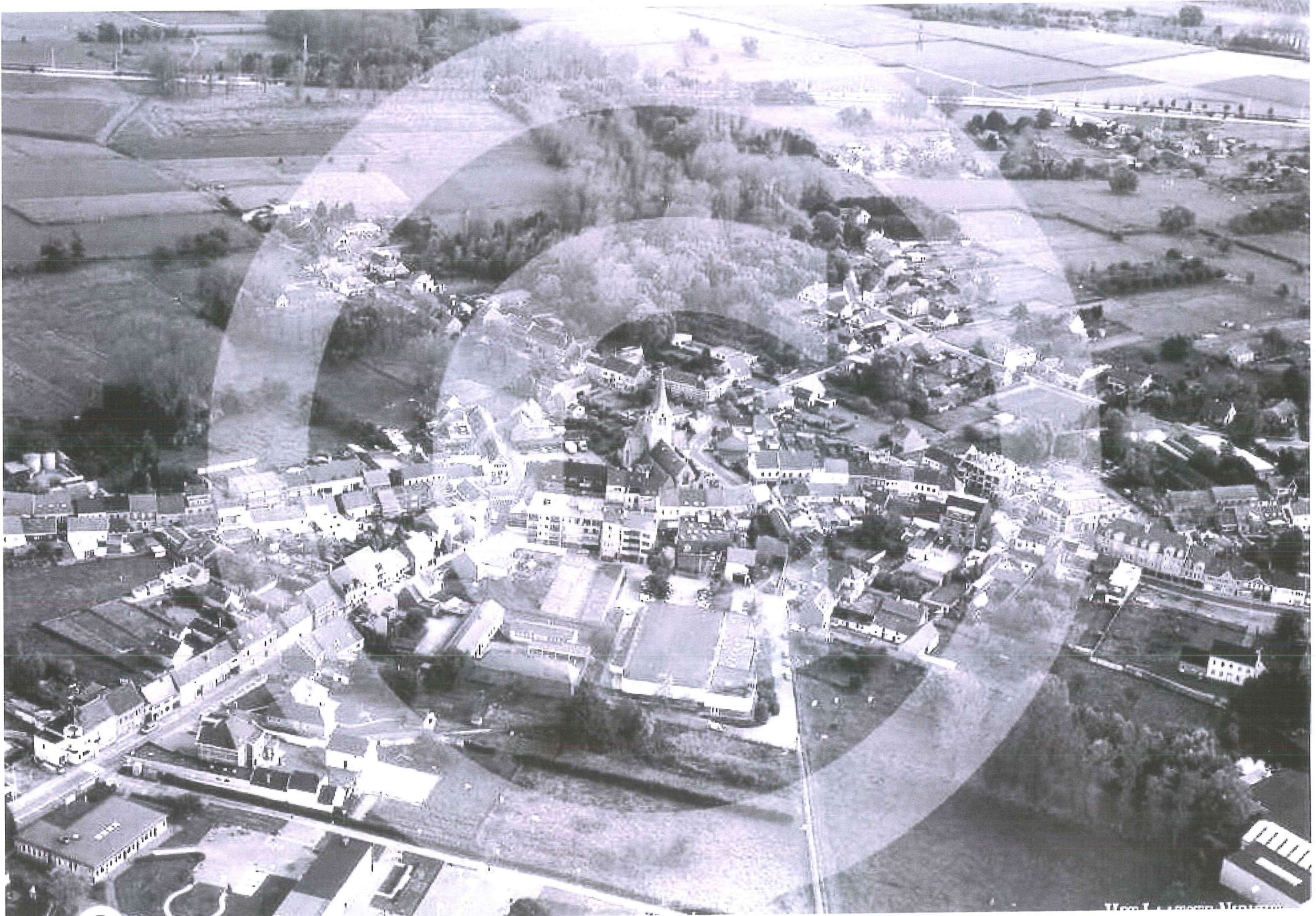
GARAGEBOX

WIM

PARKING

SPORTZAAL

**S T E D E N B O U W**







Hve. Schollaert

Camping

Eigenstraat

Oude Molen

Steenbakkerij

Borreke

Denderhoutem

Molenbeek

K6

K6

N 45

40

40

32.5

30

## G E G E V E N S

### B P A = ' o n t w e r p ' B P A

BPA grenzend aan de terreinen van de gemeentelijke basisschool MOLENVELD.

#### Het BPA voorziet een Z O N E R I N G in verschillende delen:

- dorpspark
- delen voor gemeenschapsvoorzieningen + reeds bestaande sportzaal
- openbare wegenis
- indicatieve voetwegen
- gemengd wonen
- delen voor openluchtrecreatie

**PROJECT** = vrij op de site in te planten of te linken aan de bestaande gebouwen.

## P R O J E C T Z O N E

= Niet-gedetailleerde projectzone

- o geen gedetailleerde invulling opgegeven
- o enkel bepaald door een verdeling in verschillende zones
- o bepaald door een groter gebouwencomplex nl. de sportzaal gelegen in een zone van openbaar nut – gemeenschapsvoorzieningen.

De centrale ligging in het centrum van Denderhoutem vraagt om een gedegen onderzoek naar de mogelijke invulling van het "ruimtelijk- en cultuuraspect", nagestreefd door de bouwheer – gemeente bestuur Haaltert.

De ontwikkeling van deze projectzone moet de 'kwaliteit' van het dorpscentrum versterken; ruimtelijk en cultureel.

## B O U W T E R R E I N

Het bouwterrein is gelegen te DENDERHOUTEM, deelgemeente van HAALTERT.

- o Het terrein meet +/- 3010 m<sup>2</sup>
  - waarvan +/-187 m<sup>2</sup> bebouwde oppervlakte met woning en elektriciteitscabine (Molenstraat 15)
  - waarvan +/-665 m<sup>2</sup> bebouwde oppervlakte bestaande gebouwen muziekacademie (tussen Molenstraat 15 en 23)
- o Straatbreedte thv. het terrein = +/- 45,00m
- o breedte parkzijde thv. het terrein = +/- 58,50m
- o breedte zijde sportzaal thv. het terrein = +/- 45,00m
- o breedte grenzend aan woonzone en zone voor gemeenschapsvoorzieningen thv. het terrein = +/- 58,50m

## STEDENBOUWKUNDIGE O M G E V I N G

**FUNCTIES:** woningen rond een zone voor overwegend gemeenschapsvoorzieningen, gelegen in de dorpskern.






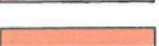




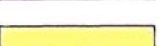
**FYSIEK:** woonzone rond gebied voor 'gemeenschapsvoorzieningen'.  
- m o l e n s t r a a t : heterogeen straatbeeld voor wat betreft de inplanting en het gabariet van de bebouwing; hoofzakelijk woonzone gemengd met openbare functies (basisschool...).  
- p a s t o r i j w e g : strak straatbeeld ter hoogte van de zone voor stadspark gevolgd door een heterogeen straatbeeld voor wat betreft de inplanting en het gabariet van de bebouwing ter hoogte van de sportzaal.  
  
- hoofdzakelijk woonzone gemengd met openbare functies (sportzaal...). De meest recente bebouwing (appartementbouw) evolueert naar een grotere schaal.

Gebied voor gemeenschapsvoorzieningen:

- sportzaal
- indicatieve voetwegen
- basisschool molenveld: credo= "kindvriendelijke, groene omgeving, aangepaste speel- en werkruimtes met aandacht voor activiteiten mbt. milieubeleving".
- ontsloten door openbare wegenis; aangesloten op een net van voet- en fietswegen.
- centraal gelegen in de dorpskom, dicht bij de kerk.

**SOCIAAL** - wonen op dorpsschaal in een netwerk/dorp met voldoende functionele en culturele faciliteiten: winkels, basisscholen, kinderopvang, bibliotheek, muziekacademie, sportfaciliteiten,...



- BASISKAART :**
- Grens van het BPA
  - Pastorijweg Straatnamen
  - ▬ Gebouwen en perceelgrenzen
- BESTEMMINGEN:**
-  Artikel 4.1 Zone voor wonen
  -  Artikel 4.2 Zone A voor gemeenschapvoorzieningen
  -  Artikel 4.3 Zone B voor gemeenschapvoorzieningen
  -  Artikel 4.4 Zone voor dorpspark
  -  Artikel 4.5 Zone voor openlucht recreatie
  -  Artikel 4.6 Zone voor voetweg
  -  Artikel 4.6.2.2 Aan te leggen voetweg
  -  Artikel 4.6.2.3 Te behouden voetweg
  -  Artikel 4.7 Indicatie voetweg
  -  Artikel 4.8 Op te heffen / te verplaatsen voetweg
  -  Artikel 4.9 Zone voor openbare weggras
- BOLWOORSCHRIFTEN:**
- Zone grens
- |     |     |     |
|-----|-----|-----|
| 1.1 | 100 | 100 |
| 1.2 | 100 | 100 |
| 1.3 | 100 | 100 |
| 1.4 | 100 | 100 |

## STEDENBOUWKUNDIG ANTWOORD

**FUNCTIES** - wonen in de dorpskern met voldoende ruimtelijke en culturele infrastructuur  
- wonen in/rond een groen 'cultuurpark'.

**FYSIEK**

- nieuw project op schaal van het dorp.
- ritmiek op schaal van het dorp.
- integratie publiek domein.
- inplanting en bouwdiepten gelinieerd op omgevingsfactoren.
- materiaal ontleend op omgevingsfactoren.
- ontsluitingen op verschillend niveaus.
  - > openbare wegen.
  - > private dienstwegen.
  - > kiss en ride.
  - > voet- en fietswegen.

Niet bebouwde ruimte = op termijn zeker even belangrijk of belangrijker als de bebouwde ruimte.  
= ruimte voor evolutie naar 'dichter' wonen (pastorijstraat).

Parkeergelegenheid 'groen' parkeren

## SOCIAAL

- wonen in de dorpskern aan het gemeentelijk "cultuurpark".
- wonen op dorpschaal in een netwerk/dorp met voldoende faciliteiten.

## INPLANTING

De structuur van het binnengebied ontstaat als natuurlijk gevolg van de inplanting van de gebouwen op het terrein, de groenaanplanting gebeurt hoofdzakelijk gemeenschappelijk. De aanplanting is gebaseerd op een aantal hoogstambomen en een aantal 'groenterpen' (gras- of mosterpen); verhardingen zijn uitgevoerd in waterdoorlatende materialen.

De profilering en inplanting van het 'MA' blijft omgevingsgebonden en op dorpschaal. Er is voldoende afstand bewaard door de densiteit te richten op de omgeving en niet te maximaliseren.

Door de aanzet van het BPA en de concrete vraagstelling op het terrein voor gemeenschapsvoorzieningen ontstaat er een spontane nieuwe vorm van wonen in en op schaal van een dorpskern.

'Wonen in de dorpskern', met in de directe nabijheid gemeenschappelijke en culturele infrastructuur blijft bestaan naast het 'nieuwe' wonen in/rond/aan een park 'met' infrastructuur, door ons 'het cultuurpark' genoemd.

Op termijn worden daarom de grenzen van de verschillende percelen onderling versmolten; het deel voorzien voor dorpspark wordt uitgesmeerd over alle delen voor gemeenschappelijke voorzieningen tot en met de basisschool grenzend aan dit gebied.

De niet-bebouwde ruimte wordt op termijn minstens even belangrijk als de bebouwde ruimte. Door de ruimte rond de bestaande en de in te planten infrastructuur maximaal vrij te maken ontstaat er een geheel andere ruimtelijke beleving. Er wordt op deze wijze ook ruimte gemaakt om 'dichter' te gaan wonen, cfr. evolutie woning densiteit pastorijstraat.

Parkeren blijft een reëel probleem, ook op schaal van een dorp. Verschillende stimulansen kunnen vanuit de gemeente gegeven worden om parkeren te beperken, aanmoedigen van busvervoer, carpoolen,... Toch moet plaatselijk parkeren bekeken worden, het BPA stelt hier reeds ruimte ter beschikking.

Parkeren op de uitgebreide projectzone wordt gestimuleerd in de vorm van 'groen' parkeren: streven naar een maximale capaciteit zonder de groenbeleving te verstoren!

Vandaar een voorstel om op termijn het geheel een uniforme uitstraling te geven en te binden niet enkel door fysische ingrepen van gebouwen, wegen, ... maar ook als beeld door inplanting van vb. groene structuren (mogelijk bomen, terpen, linten,...) op een raster uitgelegd over de gehele 'uitgebreide' projectzone.

**BPA = 'ontwerp' BPA**

BPA grenzend aan de terreinen van de gemeentelijke basisschool MOLENVELD

**Het BPA voorziet een ZONERING in verschillende delen:**

- dorpspark
- delen voor gemeenschapsvoorzieningen met de reeds bestaande sportzaal
- openbare wegenis
- indicatieve voetwegen
- gemengd wonen
- delen voor openlucht recreatie

**PROJECT** = vrij op de site in te planten of te linken aan de bestaande gebouwen

DP: DORPSPARK  
GV: GEMEENSCHAPSVORZIENINGEN  
SZ: SPORTZAAL  
RE: OPENLUCHTRECREATIE  
W: WONEN



De niet-bebouwde ruimte wordt op termijn minstens even belangrijk als de bebouwde ruimte. Door de ruimte rond de bestaande en de in te planten infrastructuur maximaal vrij te maken ontstaat er een geheel andere ruimtelijke beleving.

Wij noemen de nieuw ontstane toestand: wonen in/rond/aan 'het cultuurpark'. Op termijn worden daarom de grenzen van de verschillende percelen onderling versmolten; het deel voorzien voor dorpspark wordt uitgesmeerd over alle delen voor gemeenschappelijke voorzieningen tot en met de basisschool grenzend aan dit gebied.

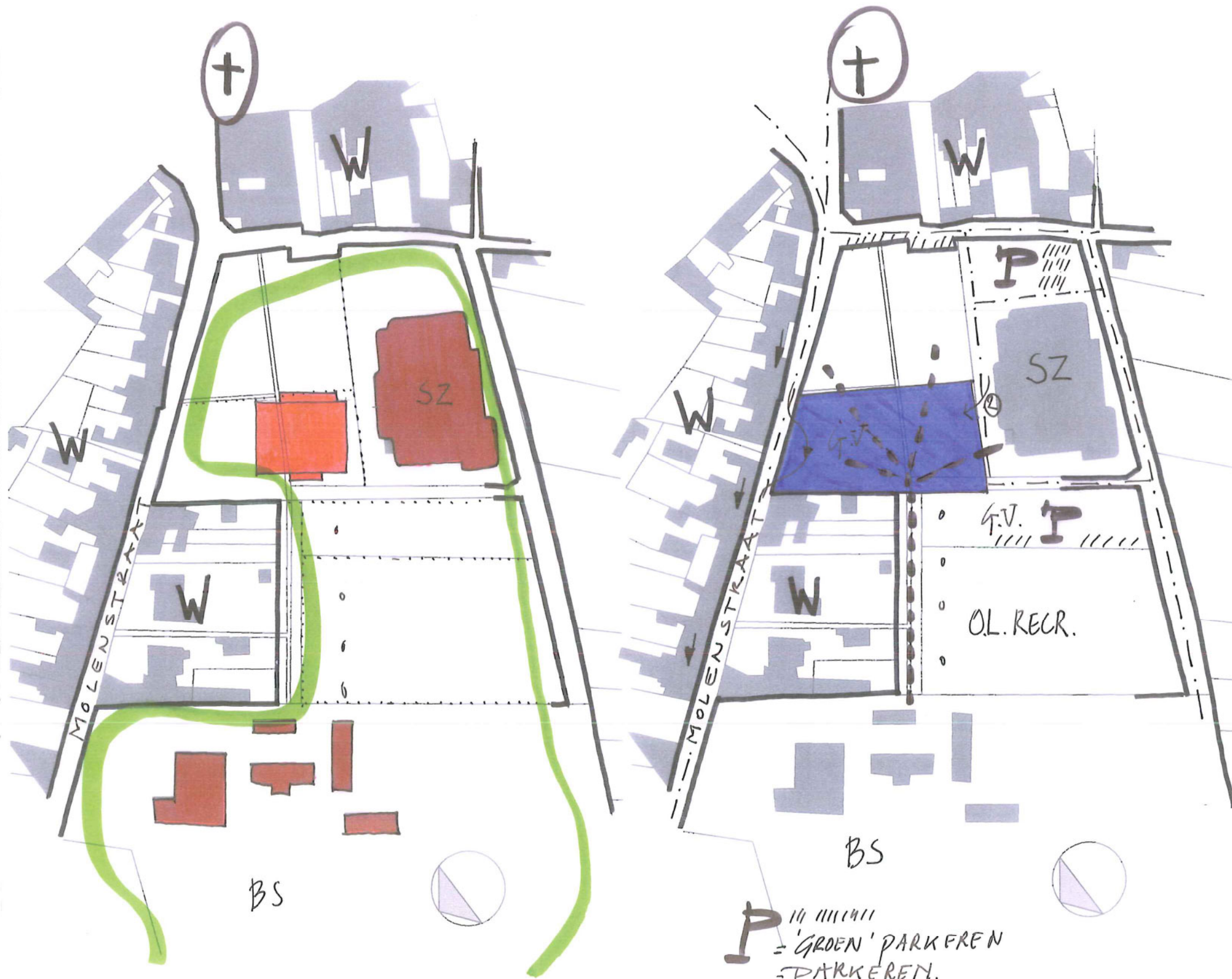
De projectzone wordt op deze wijze niet beperkt tot de bouwzone/grond zelf maar breidt zich uit over een projectzone op schaal van het BPA.

Wij noemen de nieuw ontstane toestand: wonen in/rond/aan 'het cultuurpark'.

- ritmiek op schaal van het dorp
- integratie publiek domein
- inplanting en bouwdiepten gelinieerd op omgevingsfactoren
- materiaal ontleend op omgevingsfactoren
- ontsluiting: ontsluitingen op verschillende niveaus
  - >voetwegen
  - >openbare wegen
  - >kiss en ride

De profilering en inplanting van het 'MA' blijft omgevingsgebonden en op dorps-schaal. Er is voldoende afstand bewaard door de densiteit te richten op de omgeving en niet te maximaliseren.

DP: DORPSPARK  
 GV: GEMEENSCHAPSVOOZIEENIGEN  
 SZ: SPORTZAAL  
 RE: OPENLUCHTRECREATIE  
 W: WONEN



Parkeergelegenheid "groenparkeren"

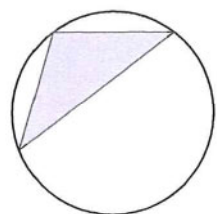
De structuur van het binnengebied ontstaat als natuurlijk gevolg van de inplanting van de gebouwen op het terrein, de groenaanplanting gebeurt hoofdzakelijk gemeenschappelijk. De aanplanting is gebaseerd op een aantal hoogstambomen en een aantal 'groenterpen' (gras- of mosterpen); de toegangswegen zijn waterdoorlatend.

Parkeren op de uitgebreide projectzone wordt gestimuleerd naar een 'groen'parkeren, de parkeerruimte blijft beperkt daarom moeten streven naar een maximale capaciteit op de projectzone.

P 14 1111411  
 = 'GROEN' PARKEREN  
 = PARKEREN.

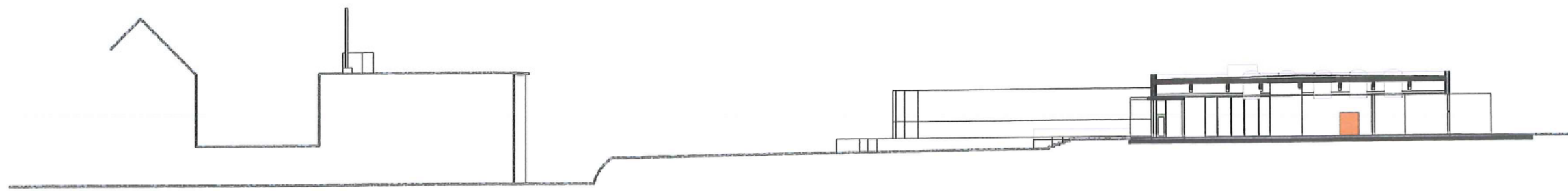
- 1 VERHARD ZONE/ PARKEERMOGELIJKHEID
- 2 ZITTREDEN
- 3 CULTUURPARK
- 4 SPORTHAL
- 5 DIENSTWEG
- 6 VOETWEG
- 7 MOLENSTRAAT
- 8 PASTORIJWEG
- 9 ELECTRICITEITSCABINE/BLACKBOX
- 10 PARKEERZONE
- 11 RECREATIEZONE

ACADEMIE HAALTERT  
INPLANTINGSPLAN

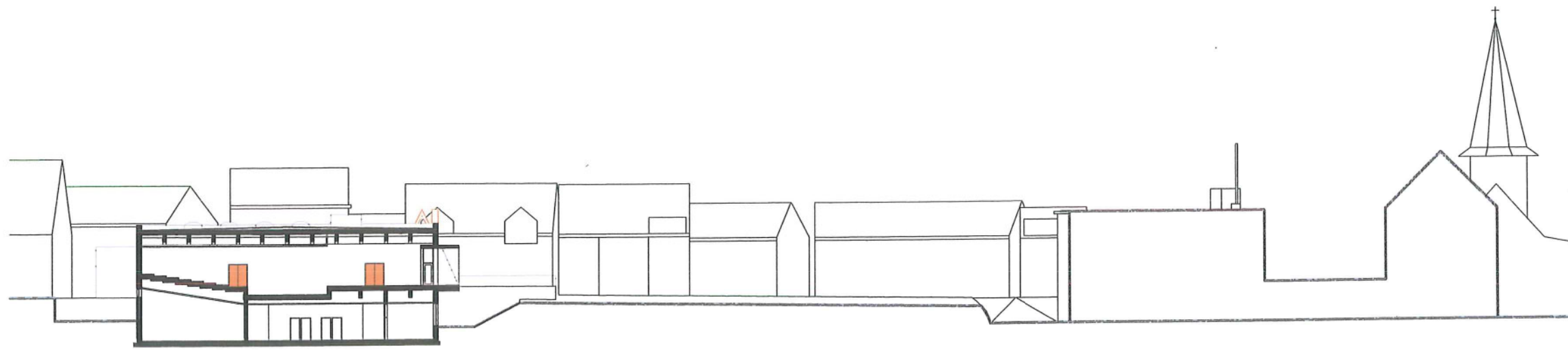


SCHAAL 1/500

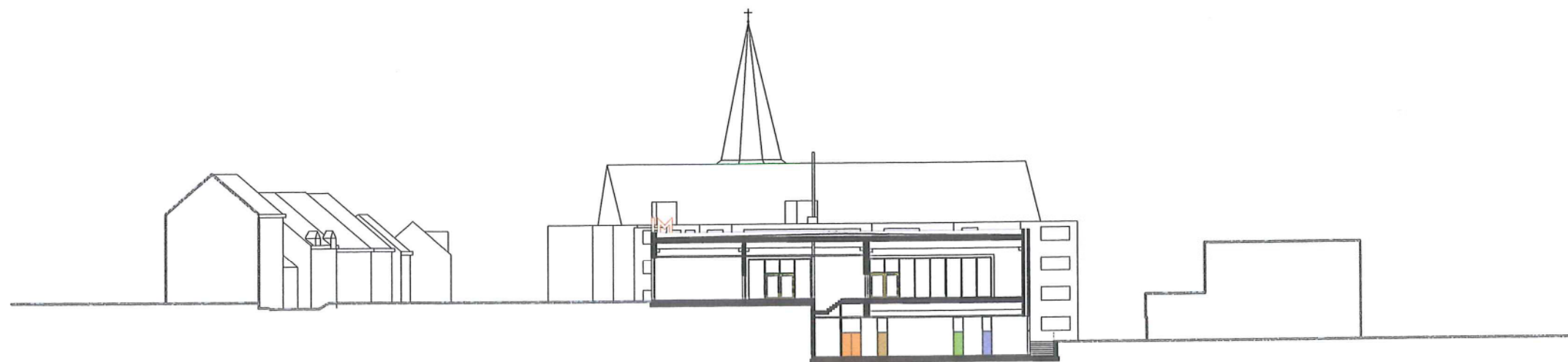




TERREINPROFIEL AA



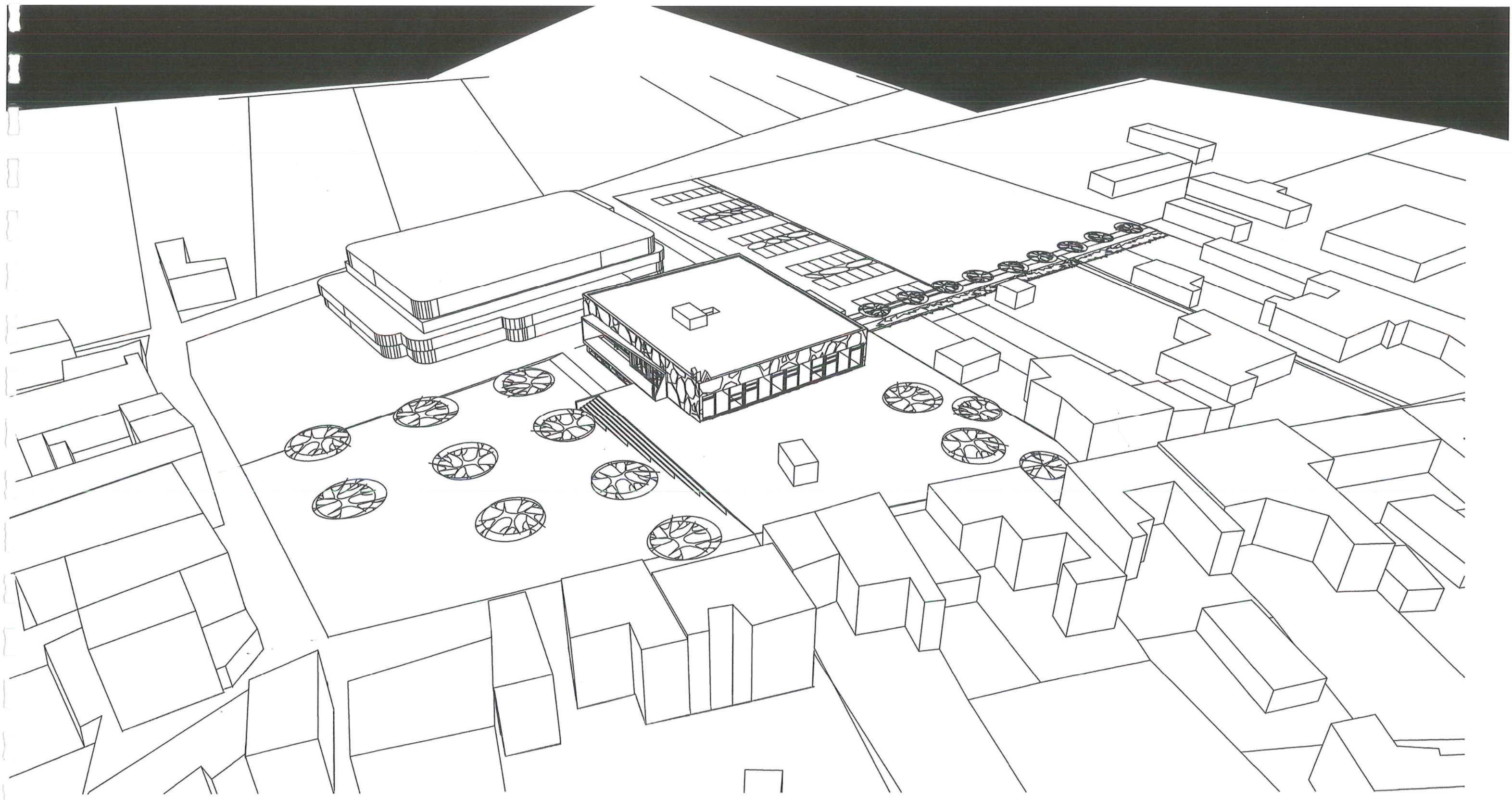
TERREINPROFIEL BB

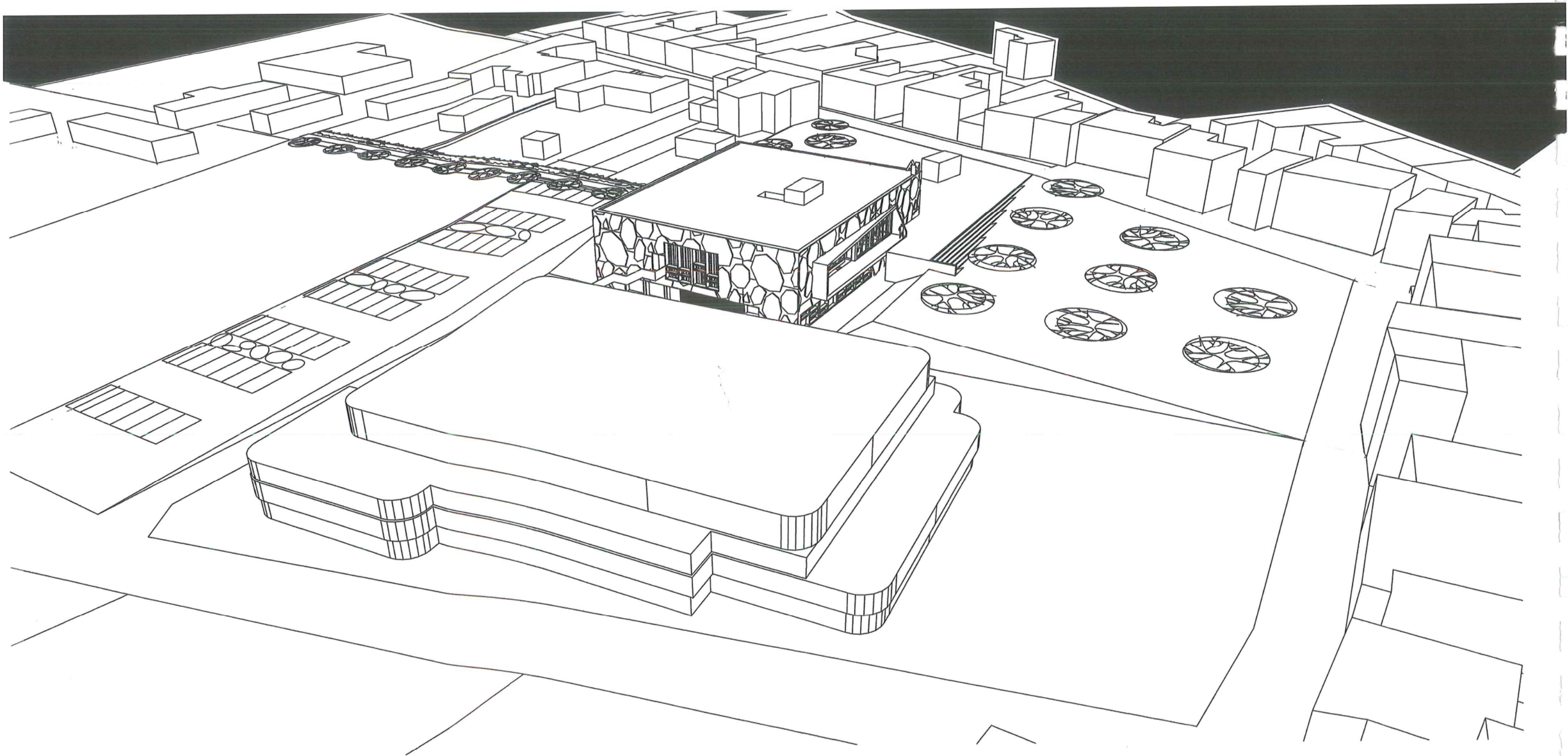


TERREINPROFIEL CC

TERREINPROFIELEN  
SCHAAL 1/500







**CONCEPTSTUDIE**

## CONCEPTNOTA

De opdracht bepaalt in de eerste plaats om een 'visie' naar voor te brengen, binnen een interpretatie van wat een muziekacademie moet zijn op schaal van Denderhoutem.

Eerste vraag: een nieuw gebouw of werken met de bestaande toestand?

Wat kunnen we aan met het programma binnen de bestaande gebouwen, zonder uitbreiding, en wat kunnen we uit het terrein en de grotere ontstane omgeving halen na een tabula rasa? Vierkante en kubieke meters worden omgezet in getallen: lengtes, breedtes, hoogtes en prijzen.

En hoe zit het met de voorziene evolutie van de aangrenzende terreinen en faciliteiten in relatie tot het te ontwerpen project.

Vandaar sec duidelijk 2 uitgangspunten waaraan het programma moet voldoen:

1. het aantal vierkante meters
2. het budget

Bij evaluatie van de bestaande toestand komen we al snel tot de conclusie dat de te renoveren gebouwen structureel opgeleefd zijn en een ingrijpende renovatie noodzakelijk is om een goede basisstructuur te bekomen. De beperkte oppervlakte en bruikbaarheid van de gebouwen dwingt tot een uitbreiding, die al vlug zou leiden tot een weinig compacte en duurdere oplossing omwille van structurele en ruimtelijke inplanting.

Zowel na evaluatie van het programma/budget en de stedenbouwkundige, sociale en cultureel intergratie is voor ons een nieuw **compact** gebouw een vanzelfsprekend uitgangspunt: een doorgedreven multifunctionaliteit binnen het gebouw enerzijds en tot een opentrekken en linken van de verschillende BPA-zones anderzijds.

De projectzone wordt op deze wijze niet beperkt tot de bouwzone/grond zelf maar breidt zich uit op schaal van het BPA, grenzend aan de gemeentelijke schoolterreinen.

Het budget verplicht tot creativiteit in functionaliteit van de te realiseren vierkante en kubieke meters en noopt tot **multifunctionaliteit en eenvoud van structuur**.

De keuze dringt zich op:

- gaan we met het gevraagde programma de richting uit van een 'concert'zaal met aansluitend een academie

of

- gaan we voor een goed uitgeruste muziekacademie die beschikt over een multifunctionele zaal op dorpschaal, passend binnen een eigen infrastructuur.

De eerste keuze zou een verkeerde opdrachtinterpretatie inhouden aangezien de bouwheer een specifieke culturele en sociale meerwaarde beoogt op schaal van en voor Denderhoutem zonder zich te vergalopperen in een cultureel centrum op schaal van de streek.

De tweede keuze dringt zich op mede 'dankzij' het 'gelimiteerd' budget. Vandaar de zoektocht naar een zo compact mogelijke bezetting en uitrusting van ruimtes en lokalen die door hun

schikking en onderlinge ligging elk op zich multifunctioneel kunnen gebruikt worden. Dit is ook op te maken uit het programma. Wanneer we de zaal niet realiseren omwille van budgettaire overwegingen weegt het aantal gewonnen vierkante meters door de autonome uitvoering van de auditie-, toneel- en woordruimte niet op tegen de meerwaarde die dergelijke zaal biedt aan de academie zelf en het gemeenschapsleven van Denderhoutem.

De zaal is niet enkel flexibel in haar verscheiden functionele invullingen: concertzaal – openlucht podium – auditieruimte – toneelruimte - leslokaal.

Zo heeft de muziekacademie, door ons het 'MA' genoemd, tegelijk een zaal die op verschillende manieren kan opgesplitst en ingedeeld worden: we beschikken over een koppodium, een centraal podium en een openluchtpodium. Bij de centrale opstelling krijgen we een meer intiem gebeuren, bij gebruik van het openluchtpodium creëren we een 'festival in het park' sfeer.

De vanzelfsprekende multifunctionaliteit zonder franjes is ook praktisch haalbaar: er zijn geen grote of langdurige ingrepen nodig om de verschillende functies in te vullen.

Onze keuze voor de zaal is hierdoor evident.

Louter door het volume is de zaal de meest bepalende factor in het ontwerp; alle overige functies zijn er rechtstreeks en onrechtstreeks aan gelinkt. Ze verhoudt zich als 'de grootste gemene deler' tussen de in het programma gevraagde oppervlakte van de multifunctionele zaal en de som van de gevraagde oppervlakte van de autonome toneel- en auditieruimten.

De **centrale hal** is het hart van het gebouw, **schakel** tussen interne en externe ruimte. Door het gebruik van grote glaspartijen (klaslokalen, zaal, inkomhal, administratieve ruimten) is er een sterke **binnen-buiteninteractie**. Hierdoor creëren we heldere en overzichtelijke structuur. Er is ook voldoende aandacht besteed aan berg- en technische ruimte.

Het terrein van de projectzone heeft verschillende niveaus, het compact ontwerp wordt gerealiseerd door een deel van de academie te laten aansluiten op het niveau van de sportzaal. Daardoor wordt ze onder andere bereikbaar vanuit de Molenstraat op niveau van de inkomruimte/centrale hal, via een dienstweg gelegen langs de sportzaal en op termijn eveneens vanuit het park. Zodoende bekomen we een gebouw op het straat/parkniveau van 'slechts één hoog boven het maaiveld'.

Binnen het BPA, kunnen we het project in **2 fasen** realiseren, een eerste fase kan zich volledig, volgens het opgelegde programma, ontwikkelen op het bouwterrein zelf (huidig schoolterrein en aangekocht perceel met woning).

In tweede fase kan een uitbreiding volgen, weliswaar geen uitbreiding van het bouwvolume maar van de parkinfrastructuur (theatertreden, groenaanleg, ...).

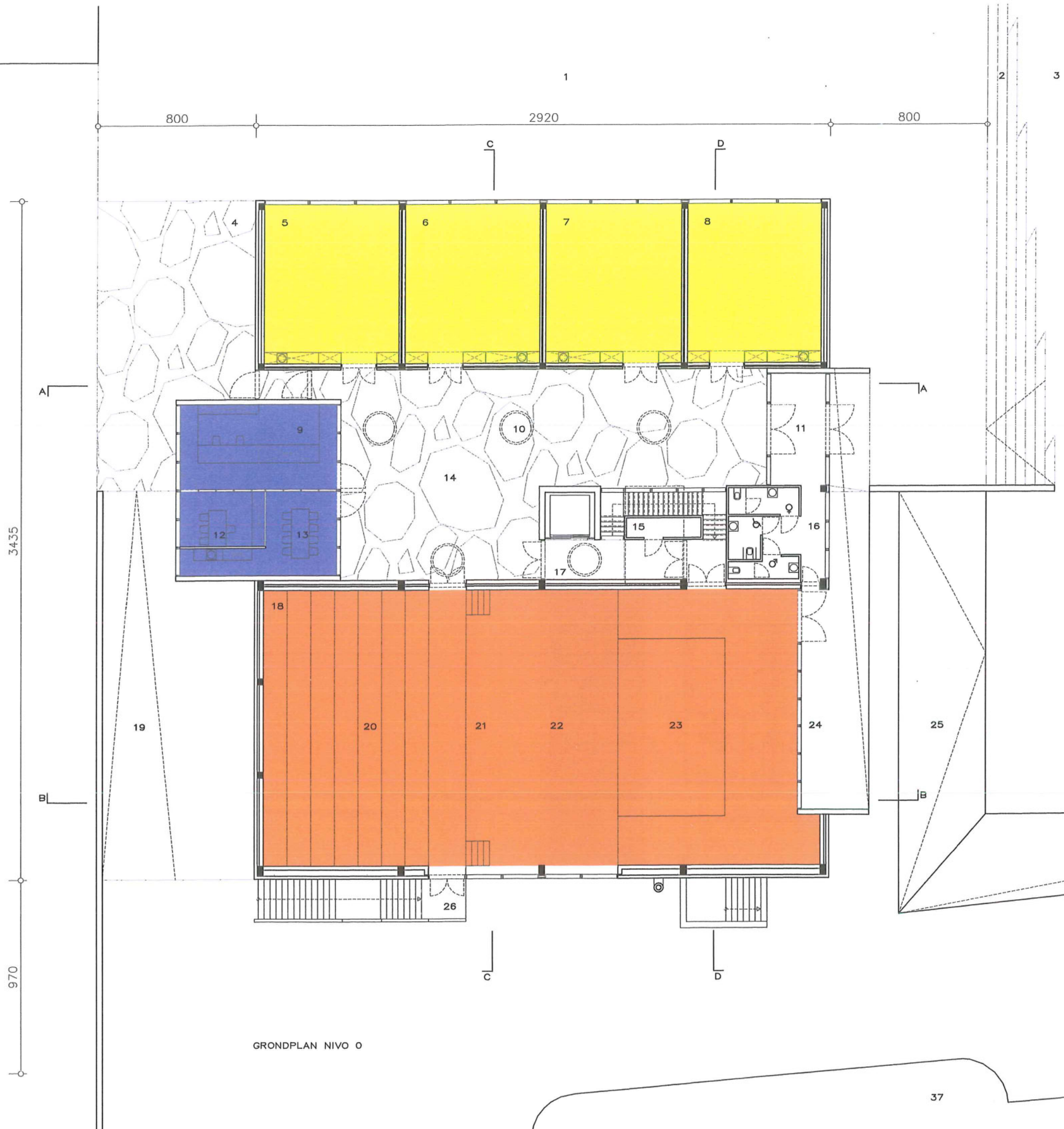
De niet-bebouwde ruimte is op termijn zeker even belangrijk als de bebouwde.

De profilering en inplanting van het 'MA' blijft omgevingsgebonden en op dorpschaal. Dit aansluitend op de bestaande infrastructuur gevat in een ruimere projectzone alias **'cultuur'park**.

En wat met de elektriciteitscentrale? Wij zien deze als een 'blackbox', op zichzelfstaand, en ontdaan van aanbouwsels. Als een **informatiedrager** wordt ze het ad valvas van dorps- en academische activiteiten. Afbraak of verhuis lijkt ons een onnodige meerkost.

ACADEMIE HAALTERT

- 1 VERHARD ZONE/ PARKEERMOGELIJKHEID
- 2 ZITTREDEN
- 3 CULTUURPARK
- 4 TERRAS
- 5 KLASLOKAAL NOTENLEER 55m2
- 6 KLASLOKAAL MUZIEKCULTUUR 55m2
- 7 KLASLOKAAL SAMENSPEL 55m2
- 8 KLASLOKAAL DICTIE 55m2
- 9 VESTIAIRE
- 10 SECRETARIAAT 34m2
- 11 DAKKOEPEL
- 12 INKOMSAS
- 13 DIRECTIE 12m2
- 14 LERAARSLOKAAL VERGADERRUIMTE 22m2
- 15 CENTRALE HAL FOYER
- 16 KOKERSCHACHT BERGRUIMTE
- 17 SANITAIR VAN BUITENAF BEREIKBAAR
- 18 GLAZEN VLOER
- 19 POLYVALENTE ZAAL bezetting +/- 260 pers
- 20 DIENSTWEG
- 21 VASTE TRIBUNE
- 22 LICHT- EN KLANKBEDIENING
- 23 ZITRUIMTE TONEELKLAS
- 24 CENTRAAL PODIUM
- 25 TONEEL- EN AUDITIEPODIUM
- 26 OPENLUCHTPODIUM
- 27 GROEN TALUD
- 28 BRANDTRAP
- 29 ARCHIEF 67m2
- 30 BIBLIOTHEEK OPSLAGRUIMTE MAGAZIJN
- 31 BERGRUIMTE
- 32 TELLERLOKAAL
- 33 INDIVIDUELE LESRUIMTE SLAGWERK INSTRUMENTAAL ENSEMBLE LOGE ARTIEST 20m2
- 34 INDIVIDUELE LESR. UITGEZONDERD SLAGW. INSTRUMENTAAL ENSEMBLE LOGE ARTIEST 20m2
- 35 TECHNISCH LOKAAL STOOKRUIMTE
- 36 BALLETKLAS 120m2
- 37 KLEEDRUIMTE LEERLINGEN
- 38 KLEEDRUIMTE LEERKRACHTEN
- 39 SANITAIR
- 40 SPORHAL
- 41 LUCHTVERVERSING- EN KOELGROEP



GRONDPLAN NIVO 0

SCHAAL 1/200

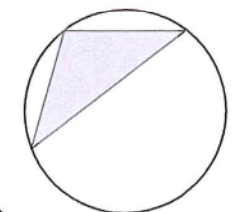
ACADEMIE HAALTERT



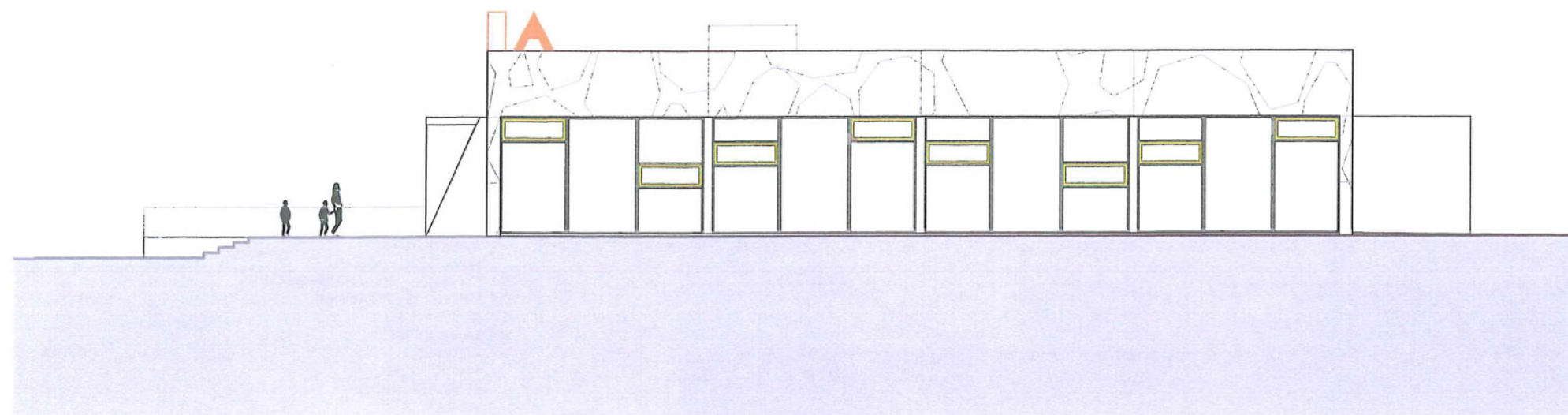
1	VERHARD ZONE/ PARKEERMOGELIJKHEID	
2	ZITTREDEN	
3	CULTUURPARK	
4	TERRAS	
5	KLASLOKAAL NOTENLEER	55m2
6	KLASLOKAAL MUZIEKCULTUUR	55m2
7	KLASLOKAAL SAMENSPEL	55m2
8	KLASLOKAAL DICTIE	55m2
	VESTIAIRE	
9	SECRETARIAAT	34m2
10	DAKKOEPSEL	
11	INKOMSAS	
12	DIRECTIE	12m2
13	LEAARSLOKAAL	22m2
	VERGADERRUIMTE	
14	CENTRALE HAL	
	FOYER	
15	KOKERSCHACHT	
	BERGRUIMTE	
16	SANITAIR VAN BUITENAF BEREIKBAAR	
17	GLAZEN VLOER	
18	POLYVALENTE ZAAL	bezetting +/- 260 pers
19	DIENSTWEG	
20	VASTE TRIBUNE	
21	LICHT- EN KLANKBEDIENING	
22	ZITRUIMTE	
	TONEELKLAS	
	CENTRAAL PODIUM	
23	TONEEL- EN AUDITIEPODIUM	
24	OPENLUCHTPODIUM	
25	GROEN TALUD	
26	BRANDTRAP	
27	ARCHIEF	67m2
	BIBLIOTHEEK	
	OPSLAGRUIMTE	
	MAGAZIJN	
28	BERGRUIMTE	
29	TELLERLOKAAL	
30	INDIVIDUELE LESRUIMTE SLAGWERK	20m2
	INSTRUMENTAAL ENSEMBLE	
	LOGE ARTIEST	
31	INDIVIDUELE LESR. UITGEZONDERD SLAGW.	20m2
	INSTRUMENTAAL ENSEMBLE	
	LOGE ARTIEST	
32	TECHNISCH LOKAAL	
	STOOKRUIMTE	
33	BALLETKLAS	120m2
34	KLEEDRUIMTE LEERLINGEN	
35	KLEEDRUIMTE LEERKRACHTEN	
36	SANITAIR	
37	SPORHAL	
38	LUCHTVERVERSING- EN KOELGROEP	

GRONDPLAN NIVO -1

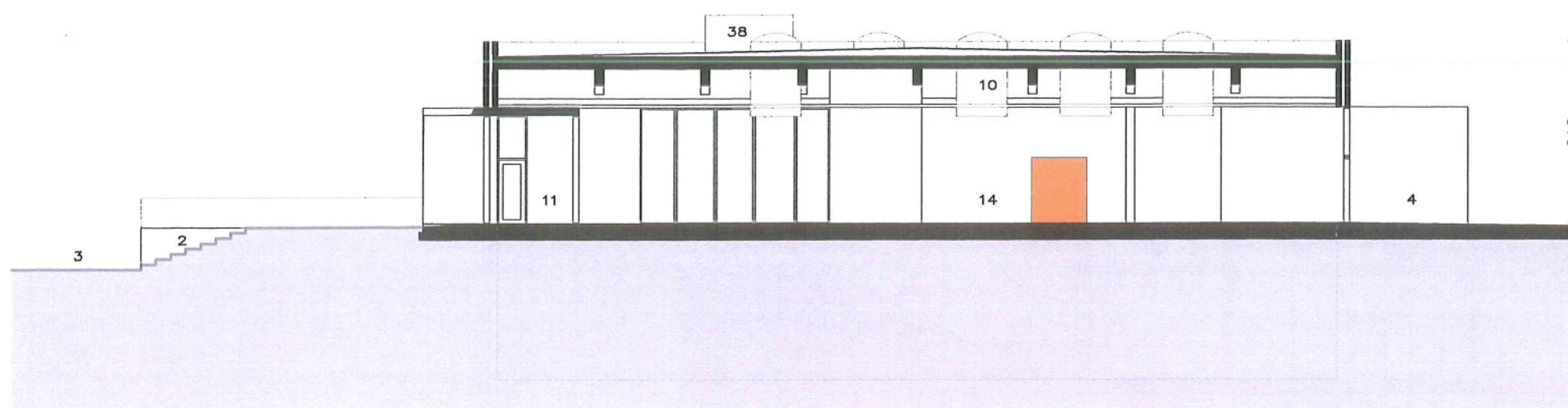
SCHAAL 1/200 SCHAAL 1/200



ACADEMIE HAALERT



NOORDOOST-GEVEL (KANT MOLENSTRAAT)

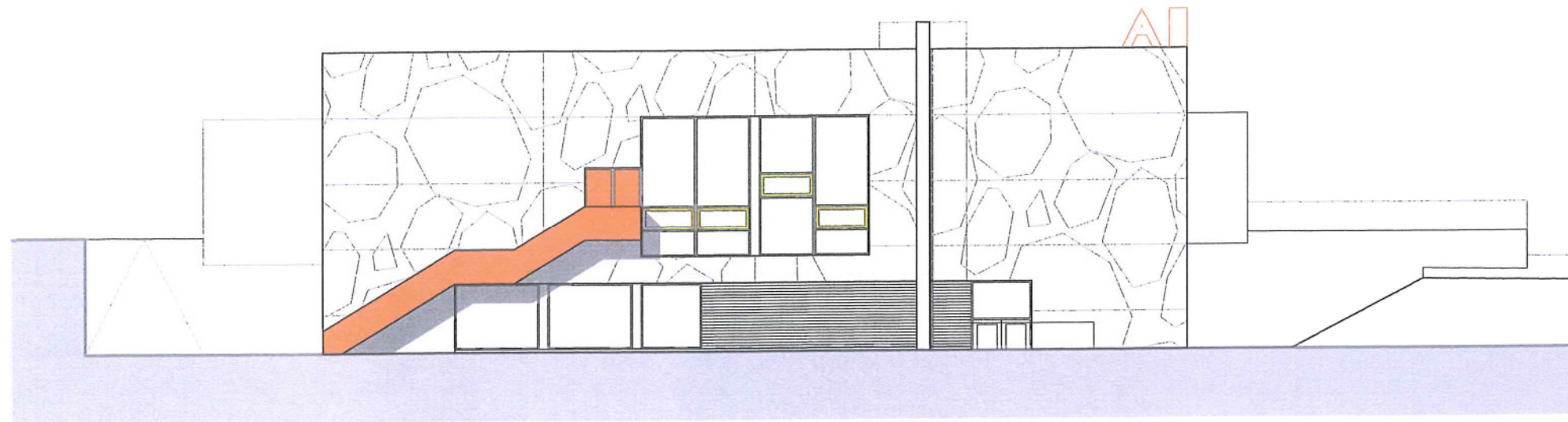


SNEDE AA

1	VERHARD ZONE/ PARKEERMOGELIJKHEID	
2	ZITTREDEN	
3	CULTUURPARK	
4	TERRAS	
5	KLASLOKAAL NOTENLEER	55m2
6	KLASLOKAAL MUZIEKCULTUUR	55m2
7	KLASLOKAAL SAMENSPEL	55m2
8	KLASLOKAAL DICTIE	55m2
	VESTIAIRE	
9	SECRETARIAAT	34m2
10	DAKKOEPSEL	
11	INKOMSAS	
12	DIRECTIE	12m2
13	LERAARSLOKAAL	22m2
	VERGADERUIMTE	
14	CENTRALE HAL	
	FOYER	
15	KOKERSCHACHT	
	BERGRUIMTE	
16	SANITAIR VAN BUITENAF BEREIKBAAR	
17	GLAZEN VLOER	
18	POLYVALENTE ZAAL	bezetting +/- 260 pers
19	DIENSTWEG	
20	VASTE TRIBUNE	
21	LICHT- EN KLANKBEDIENING	
22	ZITRUIMTE	
	TONEELKLAS	
	CENTRAAL PODIUM	
23	TONEEL- EN AUDITIEPODIUM	
24	OPENLUCHTPODIUM	
25	GROEN TALUD	
26	BRANDTRAP	
27	ARCHIEF	67m2
	BIBLIOTHEEK	
	OPSLAGRUIMTE	
	MAGAZIJN	
28	BERGRUIMTE	
29	TELLERLOKAAL	
30	INDIVIDUELE LESRUIMTE SLAGWERK	20m2
	INSTRUMENTAAL ENSEMBLE	
	LOGE ARTIEST	
31	INDIVIDUELE LESR. UITGEZONDERD SLAGW.	20m2
	INSTRUMENTAAL ENSEMBLE	
	LOGE ARTIEST	
32	TECHNISCH LOKAAL	
	STOOKRUIMTE	
33	BALLETKLAS	120m2
34	KLEEDRUIMTE LEERLINGEN	
35	KLEEDRUIMTE LEERKRACHTEN	
36	SANITAIR	
37	SPORTHAL	
38	LUCHTVERVERSING- EN KOELGROEP	

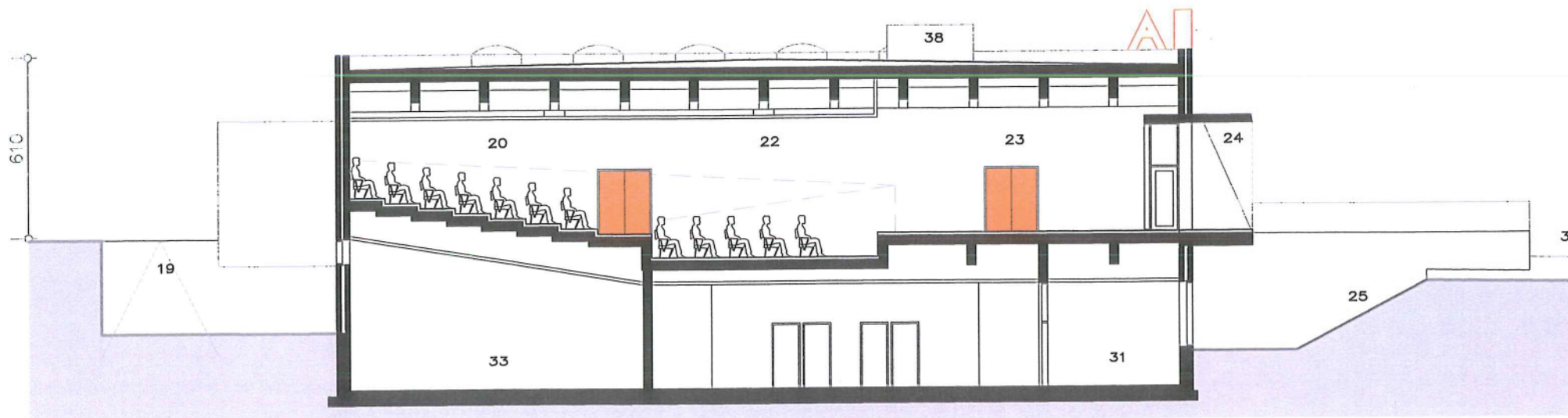
SCHAAL 1/200

ACADEMIE HAALERT



ZUIDWEST-GEVEL (KANT SPORTHAL)

1	VERHARD ZONE/ PARKEERMOGELIJKHEID	
2	ZITTREDEN	
3	CULTUURPARK	
4	TERRAS	
5	KLASLOKAAL NOTENLEER	55m2
6	KLASLOKAAL MUZIEKCULTUUR	55m2
7	KLASLOKAAL SAMENSPEL	55m2
8	KLASLOKAAL DICTIE	55m2
	VESTIAIRE	
9	SECRETARIAAT	34m2
10	DAKKOEPSEL	
11	INKOMSAS	
12	DIRECTIE	12m2
13	LERAARSLOKAAL	22m2
	VERGADERRUIMTE	
14	CENTRALE HAL	
	FOYER	
15	KOKERSCHACHT	
	BERGRUIMTE	
16	SANITAIR VAN BUITENAF BEREIKBAAR	
17	GLAZEN VLOER	
18	POLYVALENTE ZAAL	bezetting +/- 260 pers
19	DIENSTWEG	
20	VASTE TRIBUNE	
21	LICHT- EN KLANKBEDIENING	
22	ZITRUIMTE	
	TONEELKLAS	
	CENTRAAL PODIUM	
23	TONEEL- EN AUDITIEPODIUM	
24	OPENLUCHTPODIUM	
25	GROEN TALUD	
26	BRANDTRAP	
27	ARCHIEF	67m2
	BIBLIOTHEEK	
	OPSLAGRUIMTE	
	MAGAZIJN	
28	BERGRUIMTE	
29	TELLERLOKAAL	
30	INDIVIDUELE LESRUIMTE SLAGWERK	20m2
	INSTRUMENTAAL ENSEMBLE	
	LOGE ARTIEST	
31	INDIVIDUELE LESR. UITGEZONDERD SLAGW.	20m2
	INSTRUMENTAAL ENSEMBLE	
	LOGE ARTIEST	
32	TECHNISCH LOKAAL	
	STOOKRUIMTE	
33	BALLETKLAS	120m2
34	KLEEDRUIMTE LEERLINGEN	
35	KLEEDRUIMTE LEERKRACHTEN	
36	SANITAIR	
37	SPORTHAL	
38	LUCHTVERVERSING- EN KOELGROEP	



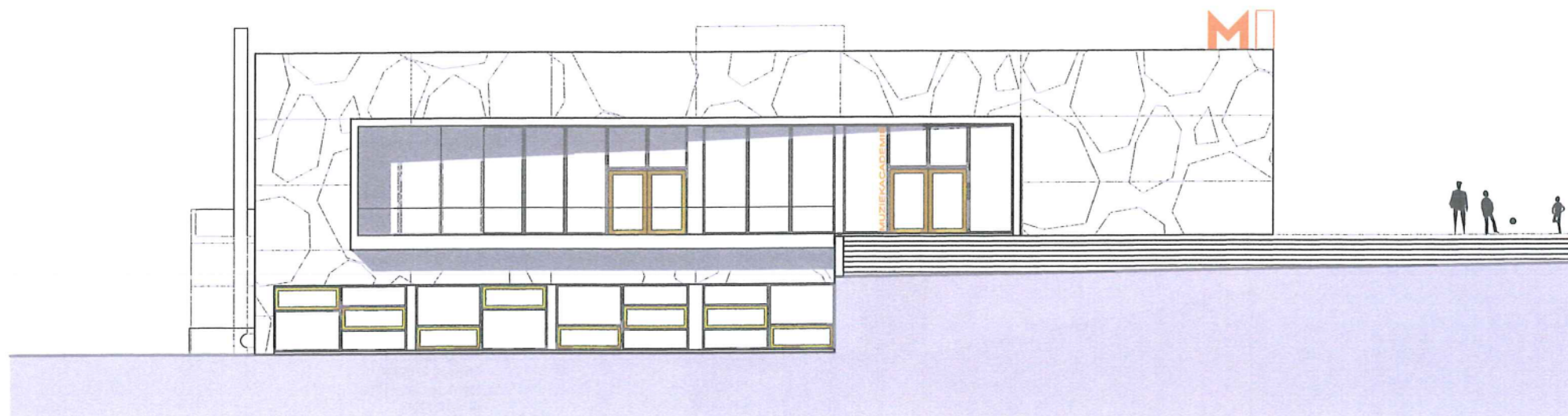
SNEDE BB

SCHAAL 1/200



ACADEMIE HAALTERT

1	VERHARD ZONE/ PARKEERMOGELIJKHEID	
2	ZITREDE	
3	CULTUURPARK	
4	TERRAS	
5	KLASLOKAAL NOTENLEER	55m2
6	KLASLOKAAL MUZIEKCULTUUR	55m2
7	KLASLOKAAL SAMENSPEL	55m2
8	KLASLOKAAL DICTIE VESTIAIRE	55m2
9	SECRETARIAAT	34m2
10	DAKHOEPEL	
11	INKOMSAS	
12	DIRECTIE	12m2
13	LERAARSLOKAAL VERCADERRUIMTE	22m2
14	CENTRALE HAL FOYER	
15	KOKERSCHACHT BERGRUIMTE	
16	SANITAIR VAN BUITENAF BEREIKBAAR	
17	GLAZEN VLOER	
18	POLYVALENTE ZAAL	bezetting +/- 260 pers
19	DIENTSWEG	
20	VASTE TRIBUNE	
21	LICHT- EN KLANKBEDIENING	
22	ZITRUIMTE TONEELKLAS CENTRAAL PODIUM	
23	TONEEL- EN AUDITIEPODIUM	
24	OPENLUCHTPODIUM	
25	GROEN TALUD	
26	BRANDTRAP	
27	ARCHIEF BIBLIOTHEEK OPSLAGRUIMTE MAGAZIJN	67m2
28	BERGRUIMTE	
29	TELLERLOKAAL	
30	INDIVIDUELE LESRUIMTE SLAGWERK INSTRUMENTAAL ENSEMBLE LOGE ARTIEST	20m2
31	INDIVIDUELE LESR. UITGEZONDERD SLAGW. INSTRUMENTAAL ENSEMBLE LOGE ARTIEST	20m2
32	TECHNISCH LOKAAL STOOKRUIMTE	
33	BALLETKLAS	120m2
34	KLEEDRUIMTE LEERLINGEN	
35	KLEEDRUIMTE LEERKRACHTEN	
36	SANITAIR	
37	SPORTHAL	
38	LUCHTVERVERSING- EN KOELGROEP	



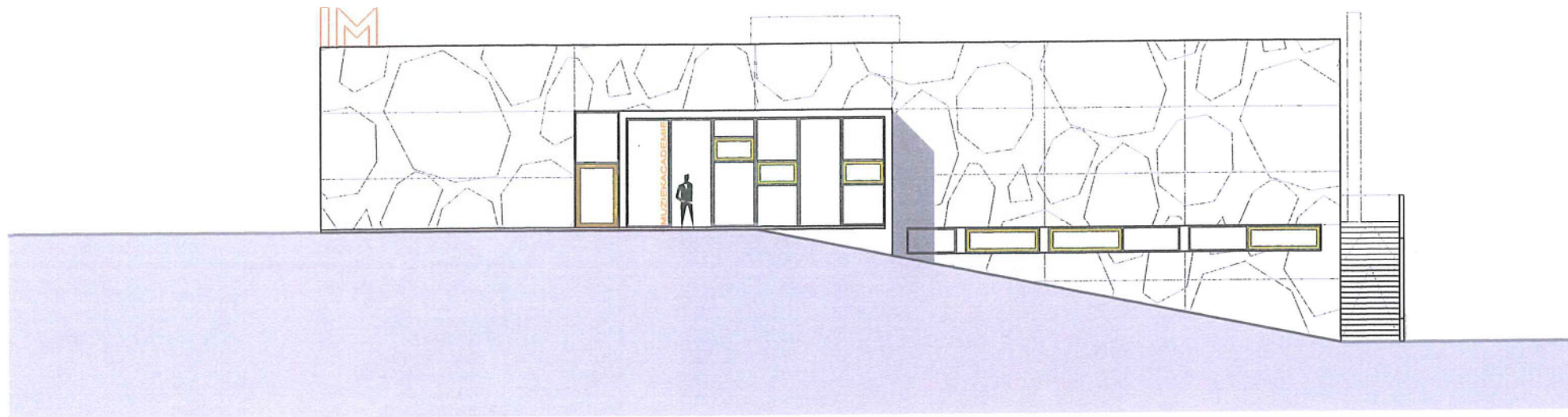
ZUIDOOST-GEVEL (KANT CULTUURPARK)



SNEDE CC

ACADEMIE HAALERT

1	VERHARD ZONE/ PARKEERMOGELIJKHEID	
2	ZITTREDEN	
3	CULTUURPARK	
4	TERRAS	
5	KLASLOKAAL NOTENLEER	55m2
6	KLASLOKAAL MUZIEKCULTUUR	55m2
7	KLASLOKAAL SAMENSPEL	55m2
8	KLASLOKAAL DICTIE	55m2
	VESTIAIRE	
9	SECRETARIAAT	34m2
10	DAKKOEPSEL	
11	INKOMSAS	
12	DIRECTIE	12m2
13	LEERAARSLOKAAL	22m2
	VERGADERRUIMTE	
14	CENTRALE HAL	
	FOYER	
15	KOKERSCHACHT	
	BERGRUIMTE	
16	SANITAIR VAN BUITENAF BEREIKBAAR	
17	GLAZEN VLOER	
18	POLYVALENTE ZAAL	bezetting +/- 260 pers
19	DIENTSWEG	
20	VASTE TRIBUNE	
21	LICHT- EN KLANKBEDIENING	
22	ZITRUIMTE	
	TONEELKLAS	
	CENTRAAL PODIUM	
23	TONEEL- EN AUDITIEPODIUM	
24	OPENLUCHTPODIUM	
25	GROEN TALUD	
26	BRANDTRAP	
27	ARCHIEF	67m2
	BIBLIOTHEEK	
	OPSLAGRUIMTE	
	MAGAZIJN	
28	BERGRUIMTE	
29	TELLERLOKAAL	
30	INDIVIDUELE LESRUIMTE SLAGWERK	20m2
	INSTRUMENTAAL ENSEMBLE	
	LOGE ARTIEST	
31	INDIVIDUELE LESR. UITGEZONDERD SLAGW.	20m2
	INSTRUMENTAAL ENSEMBLE	
	LOGE ARTIEST	
32	TECHNISCH LOKAAL	
	STOOKRUIMTE	
33	BALLETKLAS	120m2
34	KLEEDRUIMTE LEERLINGEN	
35	KLEEDRUIMTE LEERKRACHTEN	
36	SANITAIR	
37	SPORTHAL	
38	LUCHTVERVERSING- EN KOELGROEP	



NOORDWEST-GEVEL (KANT VOETWEG)

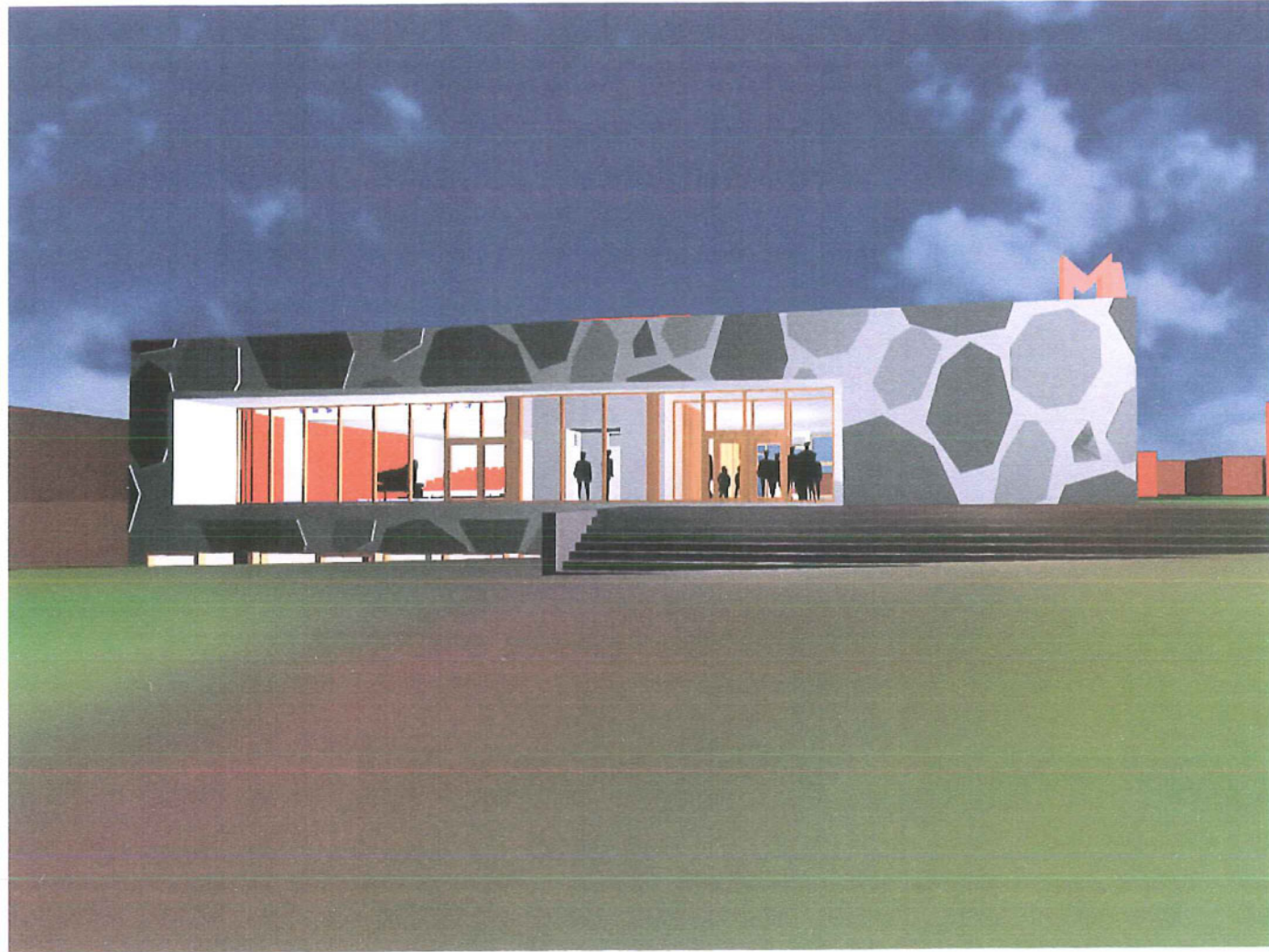


SNEDE DD

SCHAAL 1/200

**VISUALISATIE**



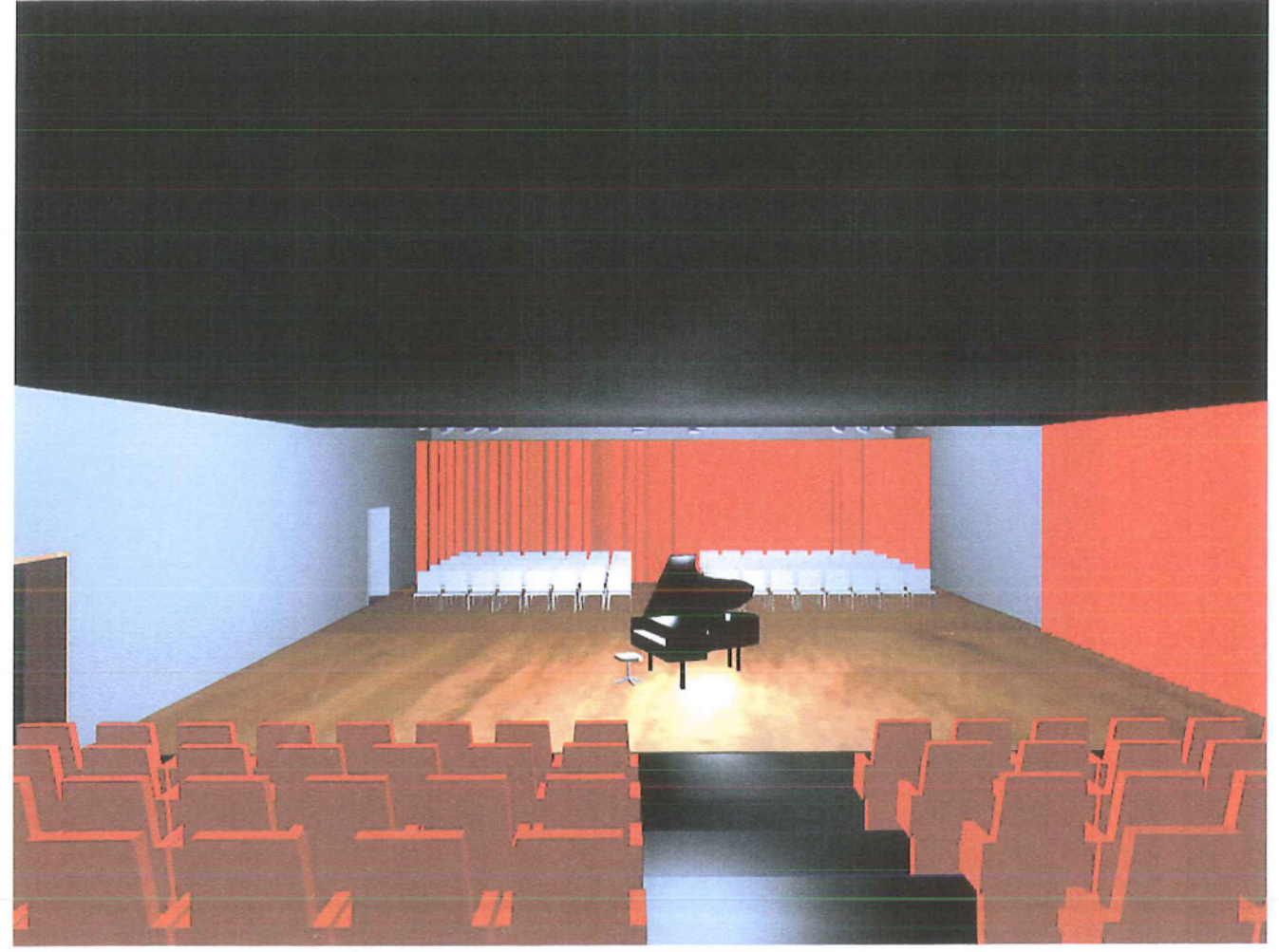
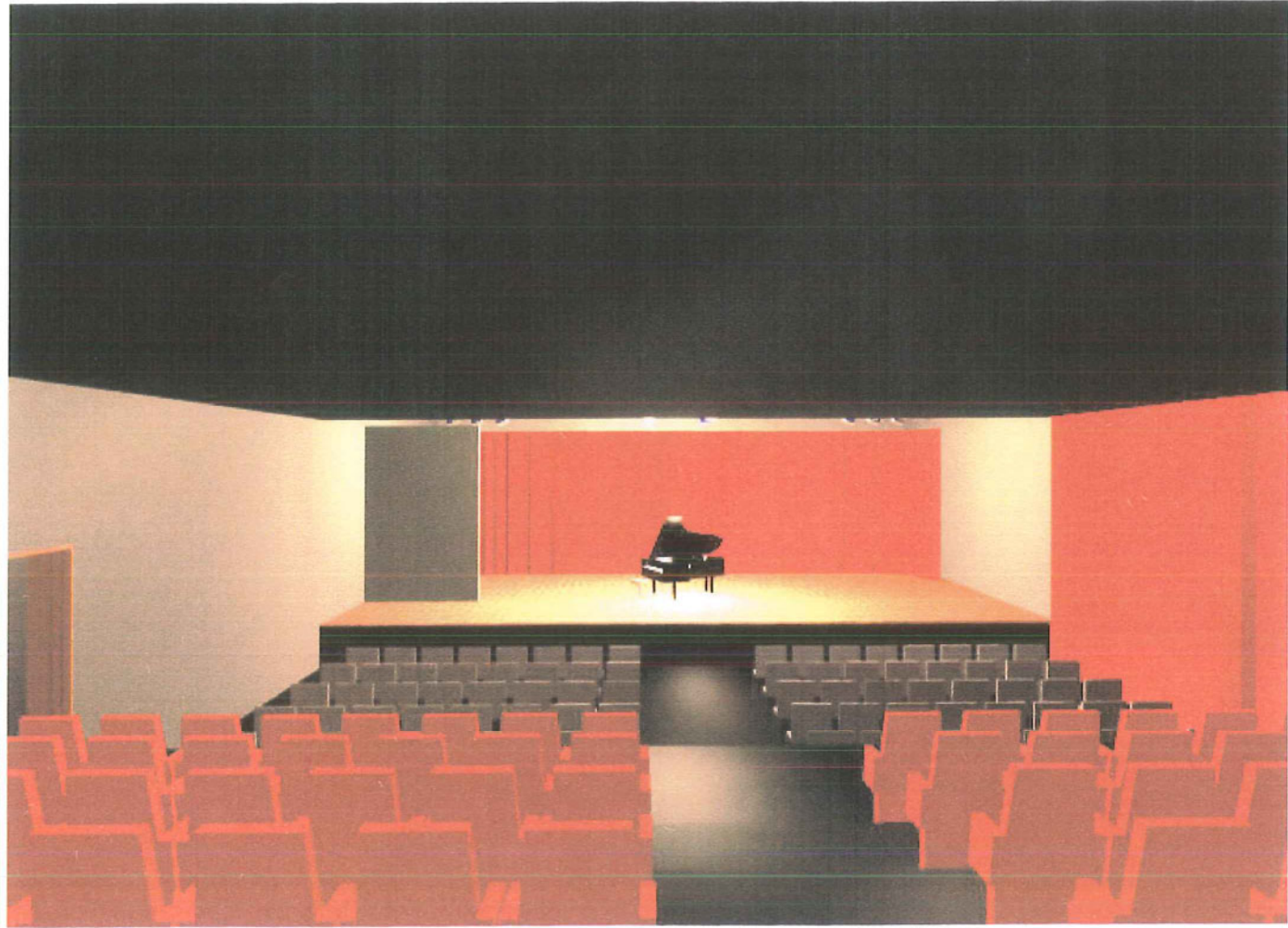


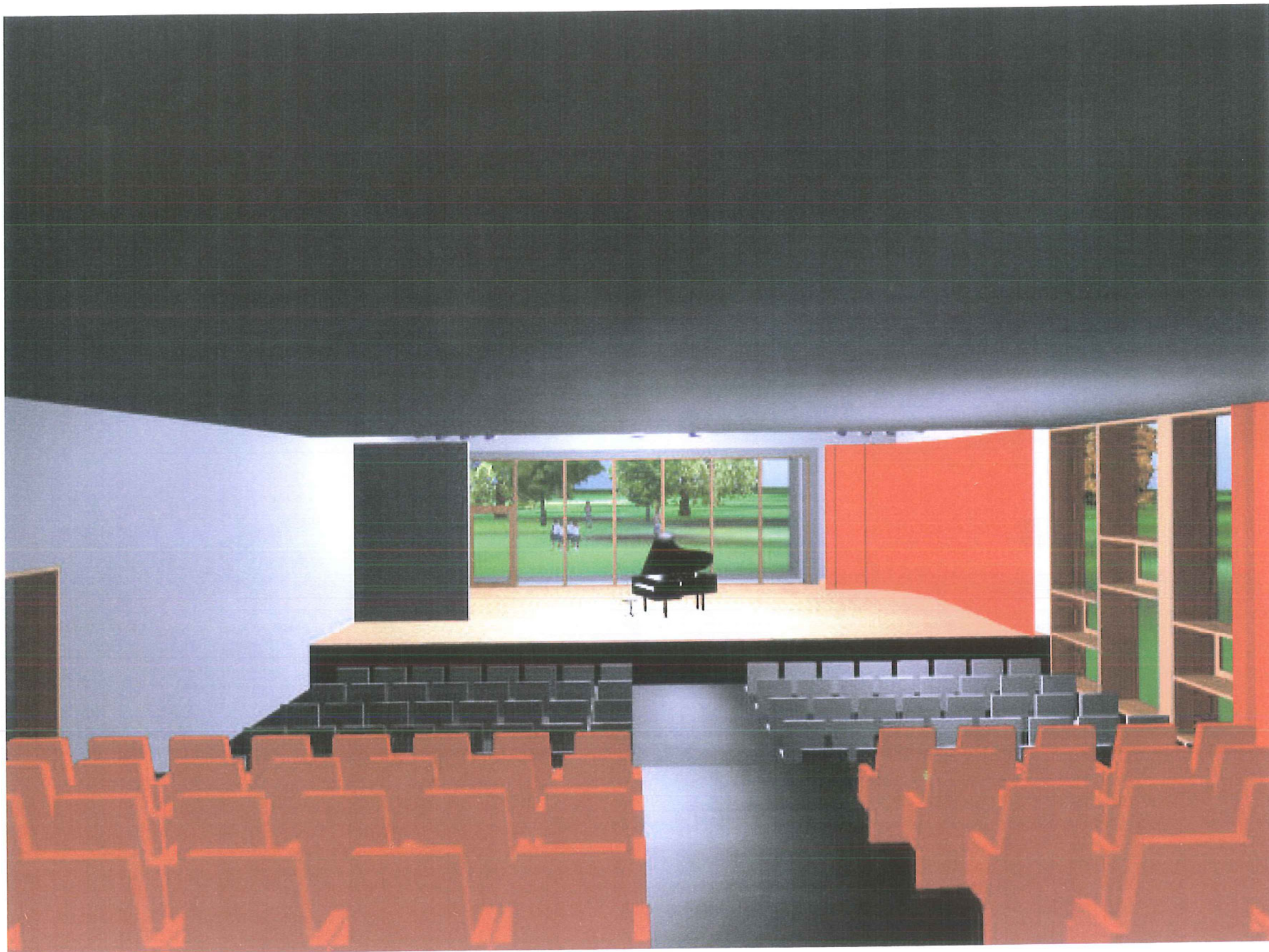


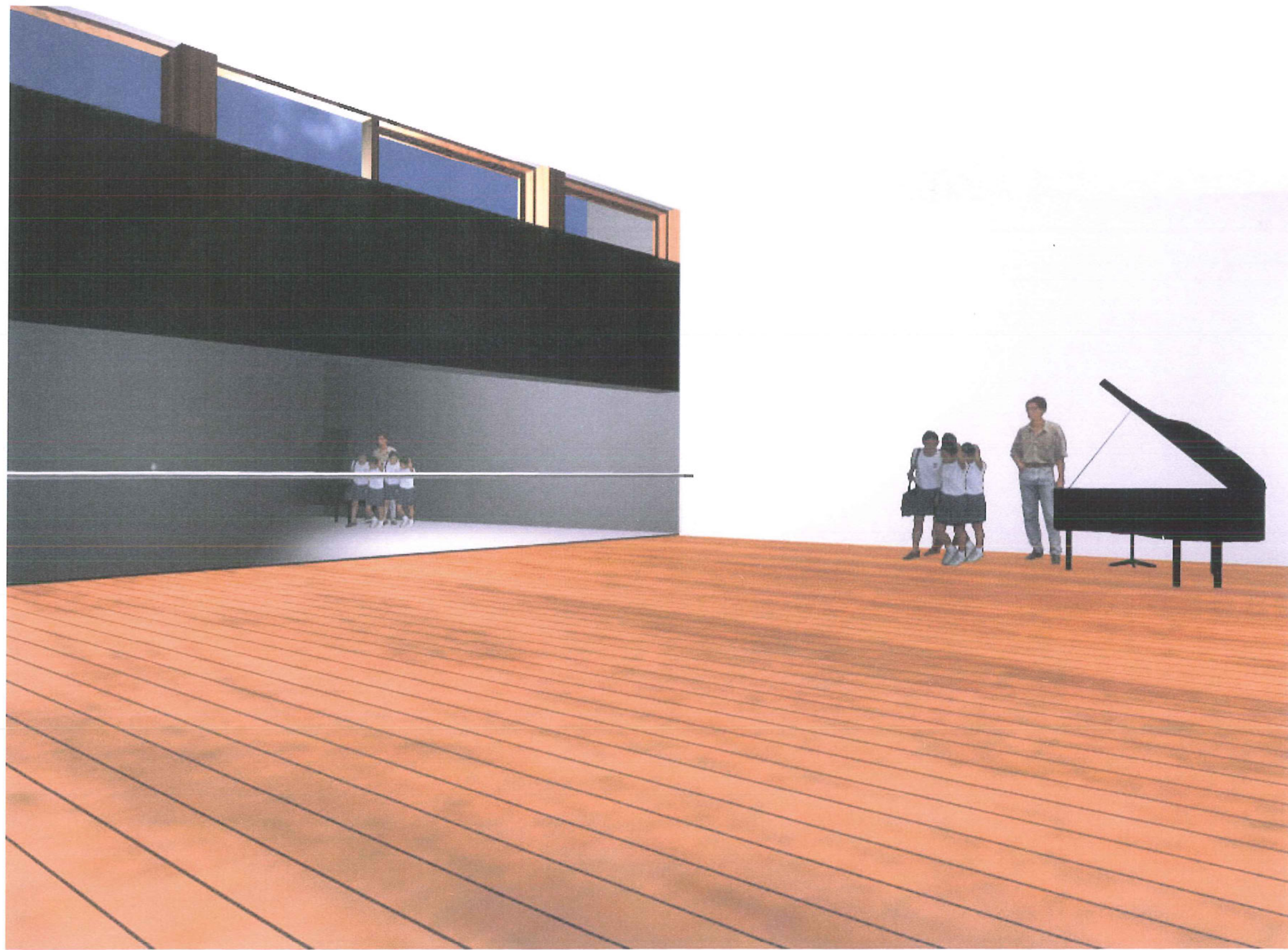


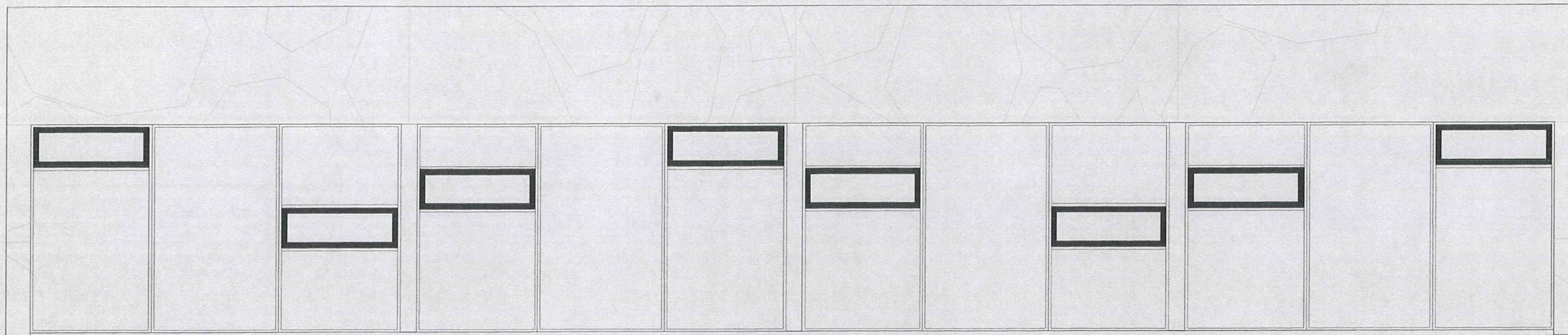












**Men heeft de architectuur bevroren muziek genoemd,  
evenzo kan men de muziek vloeibare architectuur noemen.**

M. Hauptmann

