

drie woonbuurten voor Vesta vzw

de bouw van drie woonbuurten voor personen met een beperking
de bouw van woningen en dagbestedingslokalen voor 25 personen 'buurt Stekene'





De zorgsector is voortdurend in beweging.
In ons voorstel en ontwerp denken we niet alleen aan vandaag, maar ook aan morgen.
De cliënten en medewerkers van vzw Vesta staan centraal.
Voor hen creëren we een duurzame en gezonde plek op maat.

Een plek om te leven en te werken.
Een plek waarin de omgeving betrokken wordt, omdat we geloven in de sterkte van een
goede relatie met de buurt.
Een plek waar familie en vrienden welkom zijn.
Een flexibel huis, maar vooral een thuis.

een zorgzame buurt op maat in het groen

De site van het project biedt enorm veel potentieel. De nabijheid van het dorp en de groene omgeving zorgen voor een unieke combinatie. Het project functioneert als hefboom voor de verdere ontwikkeling van het Snoezelhof tot een kwalitatieve woon- en werkomgeving in het groen.

Een zorgzame buurt...

De nabije omgeving heeft alle troeven in huis om een zorgzame buurt te worden. De verschillende zorginstellingen rondom Snoezelhof, zoals het woonzorgcentrum Zoetenaard, het centrum voor dagverzorging 't Zoete en residentie Sparrenhof, zorgen voor een unieke kans om een ware vervlechting tussen zorg en wonen mogelijk te maken.

... op maat ...

De schaal van het project houdt rekening met de kleine schaal van de gebouwen in de nabijheid en versterkt het weefsel zonder de overhand te nemen. Op die manier zetten we in op een maximale integratie in de omgeving. Het project werd opgevat als vier gebouwen die perfect passen in het grotere geheel van de reeds aanwezige woongebouwen in de buurt. De site vormt geen grens, maar lokt doorzichten uit en plant zich zo naadloos in de omgeving in.

... in het groen

De groene zone achter de kerk is doorheen de tijd gefragmenteerd door bebouwingen en ontbossing. Een oude prent toont de rijkdom van het bos in het verleden. Door het gemeentepark en de begraafplaats te betrekken in onze visie, kan de impact van het project zichzelf overschrijden. Het gebied heeft immers troeven in huis voor een unieke combinatie van zorg, wonen en samenkomen in het groen.



omgevingsplan buurt Stekene



Impressie van de markt en omgeving in 1630, tekening architect Ivo Dewulf - Heemkring d'Euzie Stekene

- 1 Woonzorgcentrum Zoetenaard
- 2 Centrum voor dagverzorging 't Zoete
- 3 OCMW Stekene
- 4 Sociaal centrum
- 5 Assistentiewoningen Snoezelhof
- 6 Kerkhof
- 7 Vrije basisschool Toermalijn, Onderbouw
- 8 Kinderopvang Dol-fijn
- 9 Vrije kleuterschool Toermalijn
- 10 Vrije lagere school Toermalijn
- 11 Site mogelijk nieuwbouw woonproject
- 12 Site nieuwbouw appartementen "Kloosterhof"
- 13 Nieuwbouw project "Botanique"
- 14 Neogotische kapel
- 15 Heilig-Kruiskerk Stekene
- 16 Gemeentepark



inplanting bestaande situatie

De assistentiewoningen legden de eerste stenen voor de ontwikkeling van Snoezelhof. De open binnentuin is gericht naar de site en wacht op een vervolg. Het wandelpad dat doorheen het groen naar de nabijgelegen school en kerkplein loopt, zorgt voor de nodige animatie en passage.



inplanting nieuwe situatie

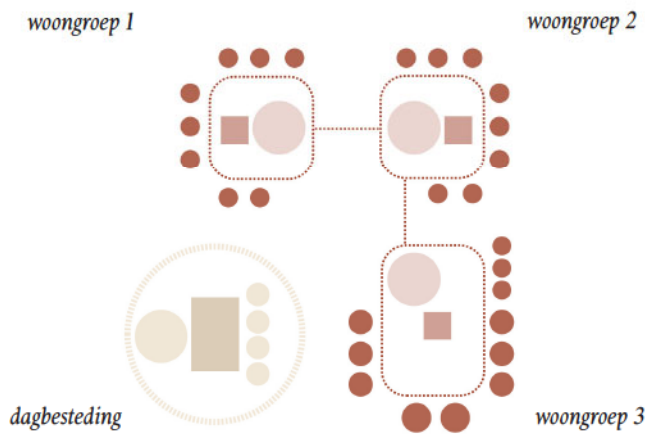
De centraal gelegen site is de katalysator om Stekene een vernieuwde gemeenschapsdynamiek te geven. Het gebouw voor dagbesteding bevindt zich aan de rand en stelt zich open naar de buurt. Dankzij deze inplanting krijgt Snoezelhof de mogelijkheid om zichzelf zichtbaar te maken in de omgeving en zich te integreren in de buurt. Het publieke karakter nodigt uit om samen te zijn en spontane ontmoetingen met de buurtbewoners worden mogelijk gemaakt. Deze levendige plek functioneert als een poort naar de leefwereld van Vesta.

De drie woongebouwen worden rond het gebouw voor dagbesteding opgesteld en richten zich naar het groen. Op die manier ontstaat een plein tussen de woningen en wordt de site een klein dorp.

De opstelling van de drie woningen laat een diep
doorzicht toe naar het hart van de site. In deze
tussenzone zien we het dorpsplein, een plek
waar cliënten en bezoekers samen kunnen zijn.
Het gebouw voor dagbesteding nodigt uit om de
leefwereld van Vesta te ontdekken.



wonen en werken



De cliënt, de woongroep en de medewerkers

We willen interactie, verbinding en samenleven stimuleren door een aangename omgeving te creëren waar ieder zijn plaats vindt. De cliënt krijgt zijn eigen plek binnen de woning, maar bevindt zich niet op een eiland. Tegelijkertijd wordt er immers ingezet op een verbinding met en integratie in de gemeenschappelijke ruimtes en omgeving.

De gemeenschappelijke ruimtes spelen een centrale rol op de site, met een groene buffer als tussenruimte. Het leven in de andere huizen wordt zichtbaar gemaakt voor de bewoners, net als in een straat. Je voelt het leven op de site en de gezelligheid achter de ramen.

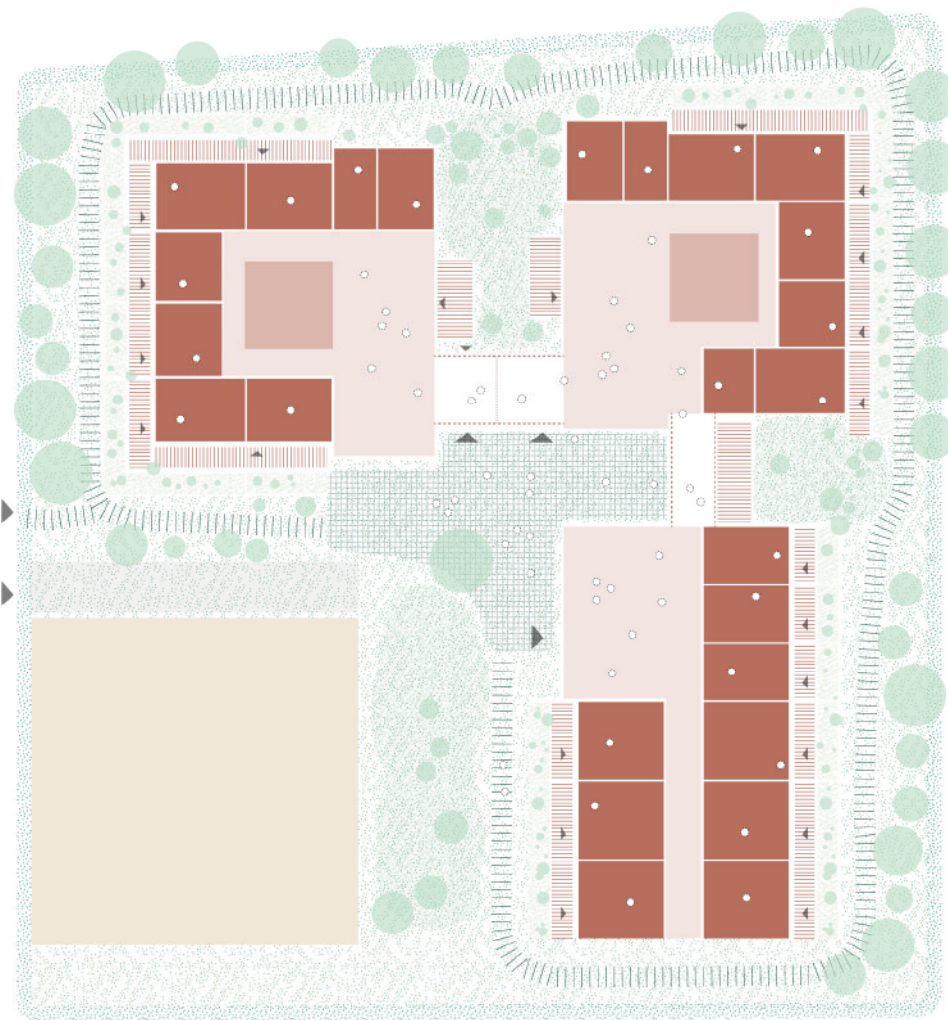
Voor de medewerkers zijn de andere huizen nooit veraf. De verschillende gebouwen worden gekoppeld via verschillende inkomssassen en een wintertuin. Bij een beperkte personeelsbezetting, bijvoorbeeld tijdens de nachtdienst of bij nood aan bijstand, biedt dit een praktische doorsteek. De medewerkers kunnen alle woningen van binnenuit bereiken. Het gebouw is door deze invulling zowel voor de cliënten als voor de medewerkers leesbaar en overzichtelijk. Dit draagt bij aan een open leer-, leef- en werkomgeving.

De woningen omsluiten een dorpsplein waar de cliënten samen met bezoekers kunnen genieten van het terras en het leven op de site. De keukens en personeelsruimtes worden gekoppeld aan dit plein, zowel uit praktisch oogpunt (voor leveringen en de ontvangst van bezoekers) als om overzicht te kunnen behouden. Elke wooneenheid heeft zijn eigen ingang.

Een groene omgeving

De woningen zijn omringd door groen. Elke cliënt heeft een eigen overdekt terras met een groen uitzicht. Via deze buitenruimte kunnen bezoekers rechtstreeks de studio van een cliënt betreden zonder doorheen het gebouw te moeten. Dit vergroot het gevoel van zelfstandigheid van de cliënten.

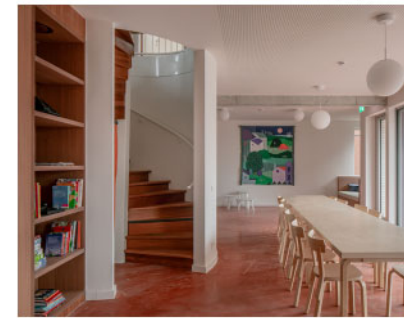
We passen het principe van nudging toe door de gemeenschappelijke tuin aan de leefruimte in gradaties over te laten gaan in zones met meer activiteit. Vanaf het overdekte terras kunnen de cliënten genieten van een rustige besloten groene ruimte die hen, wanneer ze dat wensen, leidt naar de gedeelde buitenruimten.



schema nieuwe situatie



een warm huis...



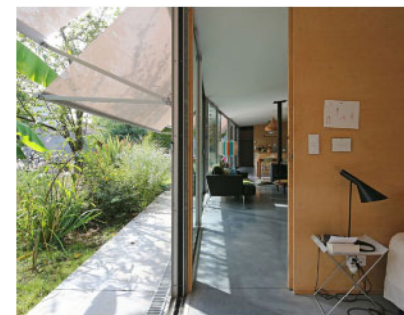
Leefruimte met warm materiaalgebruik
B-ILD, Huize Levenslust, Linter



Houten volume met geïntegreerde bergruimten
B-ILD, BKO Kortemark, Kortemark



Combinatie van warme materialen
HODB House, Brussel



Lichte en open leefruimte
Maison de ville, Bourbouze-Graindorge

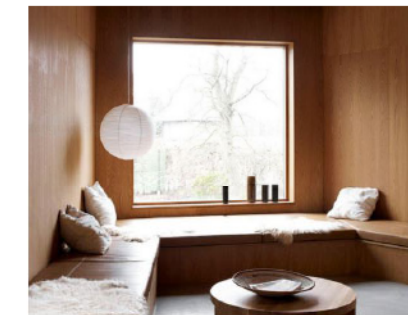
...waarin iedereen zijn plek vindt...



Houten zitnis met uitzicht naar buiten
B-ILD, Huize Levenslust, Linter



Geïntegreerde bibliotheek met zitplek om te lezen,
B-ILD, BKO Kortemark, Kortemark



Bekleding in hout zorgt voor geborgen gevoel
Villa Weinberg, Denmark



Breed uitzicht naar buiten door grote raampartijen
Scholar's library

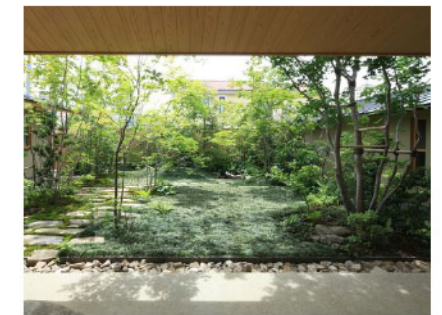
...omringd door groen



Groen in nabijheid motiveert om naar buiten te gaan,
Maggie's Centre Glasgow, OMA



Rustige zitplek met uitzicht naar de tuin
Maggie's Centre Glasgow, OMA



Geborgen tuin
House in Wakakusa-cho, Toshihito Yokouchi Architect and Associates



Lichte pergolastructuur creëert overdekte terraszones,
House surrounded by the hedges, Japan, Studio Velocity

Het woonprogramma wordt verdeeld over drie op zichzelf staande maar toch strategisch gekoppelde woongroepen.

Wooneenheden 1 & 2

De studio's met privétuin bevinden zich aan de buitengevels, rondom een functionele kern en warme leefruimte. De lengte van de gangen is beperkt en maakt verschillende gradaties tot betrokkenheid met de leefruimte mogelijk. Verschillende studio's sluiten rechtstreeks aan op de leefruimte, zodat cliënten met een grotere zorgnood of beperkte mobiliteit ook makkelijk deel kunnen nemen aan het groepsleven. Het sanitair en de gemeenschappelijke badkamer bevinden zich in de circulatiezone rond de kern. Zo kunnen zorgmomenten op een praktische manier en met de nodige aandacht voor privacy gebeuren. Een doorsteek tussen de twee bredere circulatiezones zorgt voor overzicht en een vlotte verbinding.

Een modulaire leefruimte met hoekwerking

De ruime leefruimte bevindt zich aan de zijde van de groene tuin. Hierdoor wordt een veilige en geborgen tuin gecreëerd die voor interactie kan zorgen tussen beide woongroepen. Dit zorgt voor een gevoel van openheid en samenhang met een groene buffer die toch voor voldoende afstand zorgt.

De leefruimte is flexibel en modulair met verschillende zithoeken waar de cliënten hun eigen plekje kunnen vinden. De eetruimte kan afgescheiden worden van de tv-hoek door middel van mobiele wanden en de leefruimte kan akoestisch afgesloten worden van de gang naar de studio's door het gebruik van akoestische deuren. Op die manier voorkomen we overprikkeling en creëren we een thuis op maat van en voor elke cliënt.

De centrale kern

De centrale kern die zich tussen de kamers en de leefruimte bevindt, is een houten volume dat de functionele ruimtes (het sanitair, de badkamer met Parkerbad, bergingen, een prikkelarme ruimte en een zorglokaal) herbergt. Deze ruimtes worden op natuurlijke wijze verlicht met verduisterbare bovenlichten en hebben een besloten karakter. Aan de zijde van de leefruimte wordt dit houten volume naadloos ingezet als deel van het meubilair. Rondom de kern valt er licht naar binnen, waardoor ook de circulatiezone op een natuurlijke manier verlicht en verlucht kan worden.

De inkomzone

De inkomzones bevinden zich allen in het hart van de site. In deze zone bevinden zich ook de keukens en de personeelsruimte.

De berging

Er werd veel aandacht besteed aan voldoende opbergruimte voor linnen, keukenberging en kastruimte in de leefruimtes. Er werd ook een centrale kelder voorzien in wooneenheid 3 en een grote zolder in het gebouw voor de dagbesteding omdat we hierin een enorme meerwaarde zien. Slimme opbergruimte is immers essentieel voor de goede werking van een woning.





Een leefruimte in het groen

De leefruimte wordt direct gekoppeld aan een groene omgeving. De besloten binnentuin trekt de natuur binnen. We geloven dat een aangename en natuurlijke omgeving rust en sereniteit biedt. De overgang van binnen naar buiten verloopt in fases. Volgens het principe van nudging kan de cliënt stapsgewijs op ontdekking gaan naar de verschillende buitenruimtes. Het overdekte terras biedt bescherming, waarna cliënten de open tuin kunnen verkennen en vervolgens verder gaan op het pad dat op een veilige manier de site doorkruist. Zo worden interacties tussen cliënten op een ongedwongen en spontane manier gestimuleerd.

Hoekwerking

De leefruimte zelf is ingedeeld in verschillende zones. De hoekwerking laat toe om heel diverse activiteiten te organiseren, individueel of in groep. De zones voor dagbesteding en de leesruimte hebben zicht op de tuin om volop te kunnen genieten van het groen. De zones voor de eetruimte en tv-kamer zijn gekoppeld aan het houten volume.

Nooit veraf

De circulatiezones werden beperkt in afstand zodat de cliënten en medewerkers nooit ver weg zijn van elkaar. De basisopzet bestaat uit een gradiënt van privacy, zodat een aantal studio's direct aan de leefruimte gekoppeld kunnen worden terwijl anderen iets meer afstand kunnen nemen. Zo creëren we een aangepaste leefomgeving voor elke cliënt.

Kamers

De studio's hebben elk hun eigen terras met een prachtige groene zichttuin die voor voldoende privacy zorgt naar de rest van de site toe. Ook hier werd er rekening gehouden met een stapsgewijze verbinding met de gemeenschappelijke tuin. De cliënt kan aansluiten op het pad rond de woningen dat hen vanzelf terug naar hun kamer leidt na een deugdooende wandeling.

Woongroep 3

De planopbouw van woongroep 3 heeft in het basisplan verschillende grotere studio's voor cliënten die zelfstandiger zijn (zie ook de variaties op de plannen met spreiding van dit type studio over de verschillende woongroepen). De opzet is gelijkaardig aan woongroepen 1 en 2. Verschillende studio's kunnen gekoppeld worden aan de leefruimte, terwijl de anderen langs een ruime gang met zicht op de buurt liggen. De indeling van deze zone laat een grote vorm van flexibiliteit toe en kan aangepast worden zonder grote werken, zodat er indien nodig snel ingespeeld kan worden op een gewijzigde vraag.

De wintertuin, die ook voor de verbinding zorgt naar woongroep 2, is een lichte en open structuur die de cliënten kan aanmoedigen om naar buiten te gaan. In de koudere seizoenen zal dit voor de cliënten een aangename plek zijn om te genieten van de zon met uitzicht over het geanimeerde dorpsplein en de inkomzones.

De kangoeroewoningen

De kangoeroewoningen krijgen een eigen plek binnen de woongroep. Een zuidgericht dakterras met uitzicht op de buurt en de groene omgeving biedt rust en privacy aan de familie van de cliënt. Via een open vide naar de circulatiezone van deze woningen, is er ook een connectie met het gelijkvloers.

Medewerkers

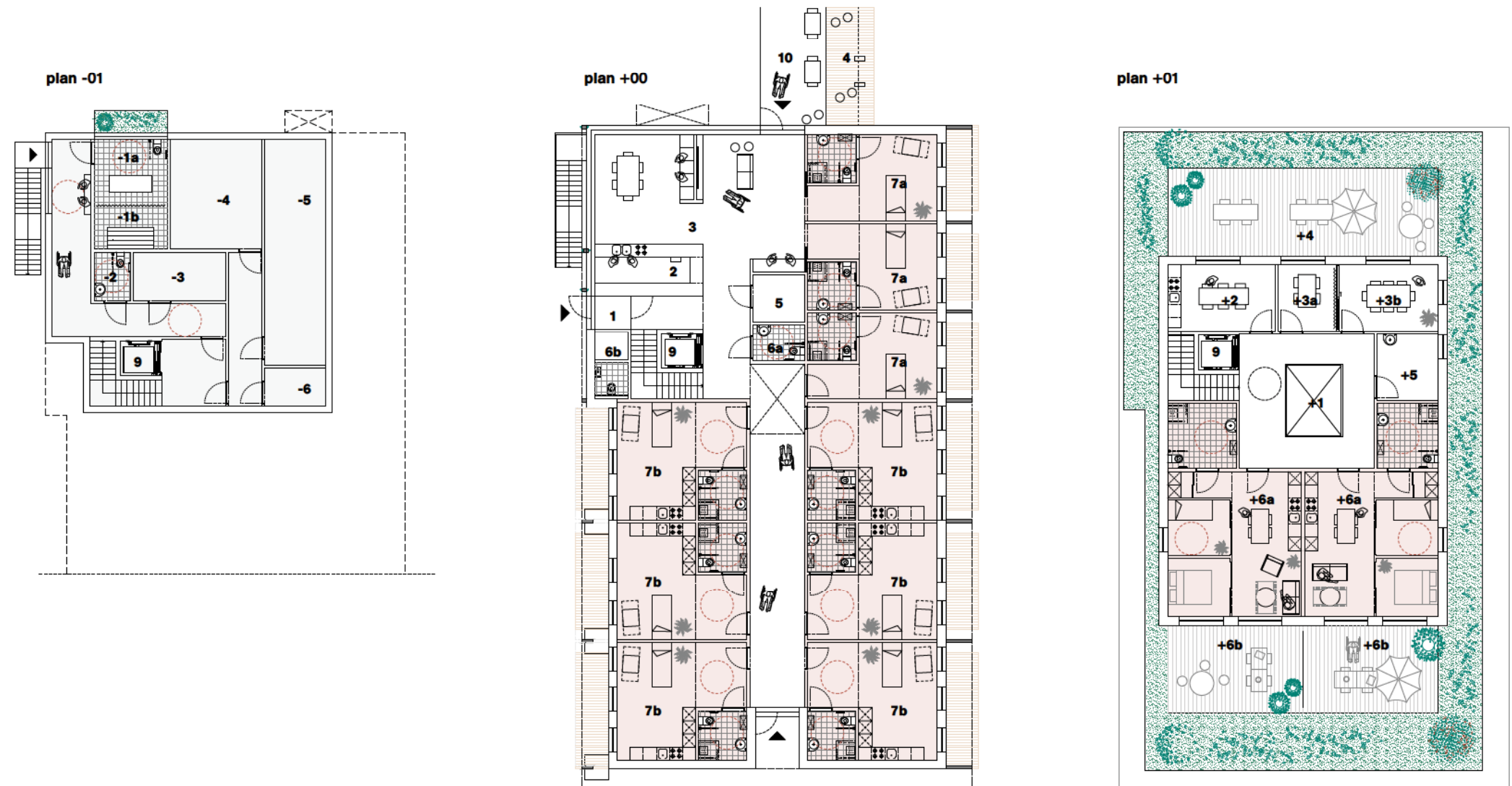
Het welzijn van de medewerkers krijgt veel aandacht binnen dit project. Buiten de praktische verbindingen en een overzichtelijke opstelling van de geïntegreerde personeelsruimte op het gelijkvloers verdienen zij ook hun eigen plek. De lokalen op de verdiepingen geven hen de ruimte om samen te zijn. Het dakterras geeft een mooi overzicht over de groene site en laat ruimte om ook buiten te overleggen of personeelsfeestjes te organiseren.

Berging en wellness

Het gebouw heeft een kelder met extra bergruimte voor alle wooneenheden. De gemeenschappelijke badkamer met Parkerbad van deze woning biedt ruimte voor ontspanning en rust. Hier is eveneens ruimte voorzien voor een solarium. Ook de cliënten van de andere wooneenheden hebben toegang tot deze badkamer die een bredere rol vervult dan een louter functionele. Dit is een plek om te genieten.

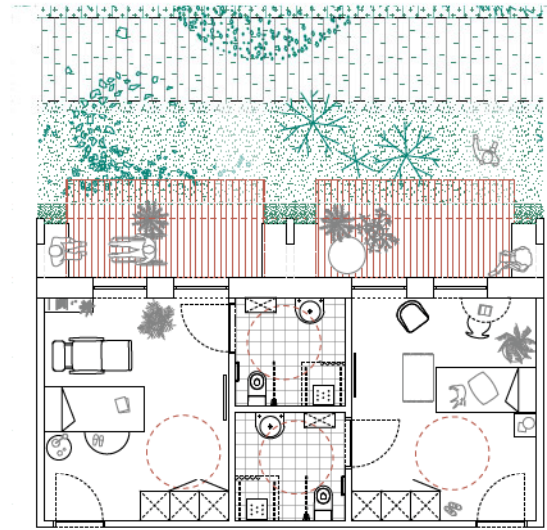
WOONEENHEID 3

-01	+00	+01
-1a badkamer Parkerbad wellness	1 inkom	+1 open circulatieruimte met vide
-1b solarium	2 geïntegreerde personeelsruimte	+2 personeelsruimte met kitchenette
-2 aangepast sanitair	3 gedeelde leefruimte met open keuken	+3a werkruimte 4 personen
-3 berging	4 overdekt terras	+3b vergaderruimte 8 personen
-4 stooklokaal	5 berging + technieken	+4 privé terras personeel
-5 technische ruimte	6a aangepast sanitair	+5 multifunctionele ruimte / zorglokaal
-6 tellerlokaal	6b sanitair personeel & bezoekers	+6a kangoeroewoning
	7a studio met badkamer	+6b buitenterras kangoeroewoning
	7b grote studio met badkamer + kitchenette	
	8 wintertuin	
	9 trap en lift	

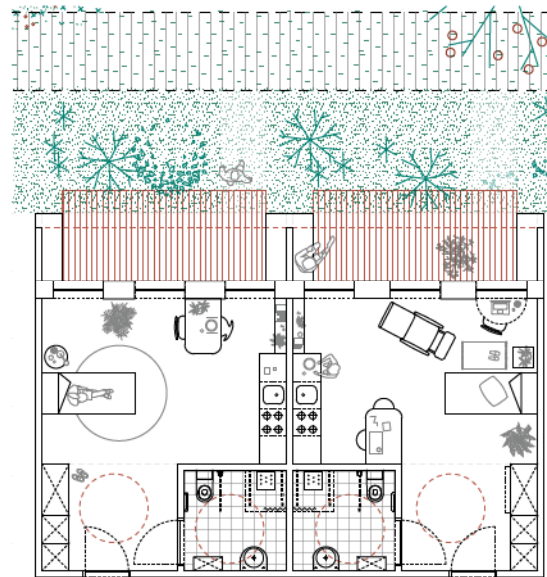


studio's op maat van de cliënt

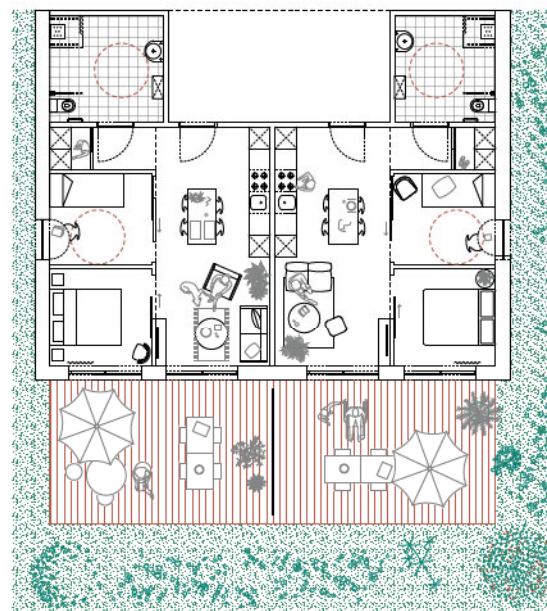
De plannen bieden de mogelijkheid om de studio's makkelijk aan te passen aan iemands zorgvraag. De relatie met de groene buitenruimte is altijd aanwezig. Bezoekers kunnen via het pad doorheen de tuin elke studio bereiken. De raampartijen zijn ruim opgevat, maar de opdeling en verhoudingen binnen de gebouwen zorgen voor een gefragmenteerde inblik en privacy. De logische ritmering van ramen en niet dragende wanden laten een verdere afstemming toe.



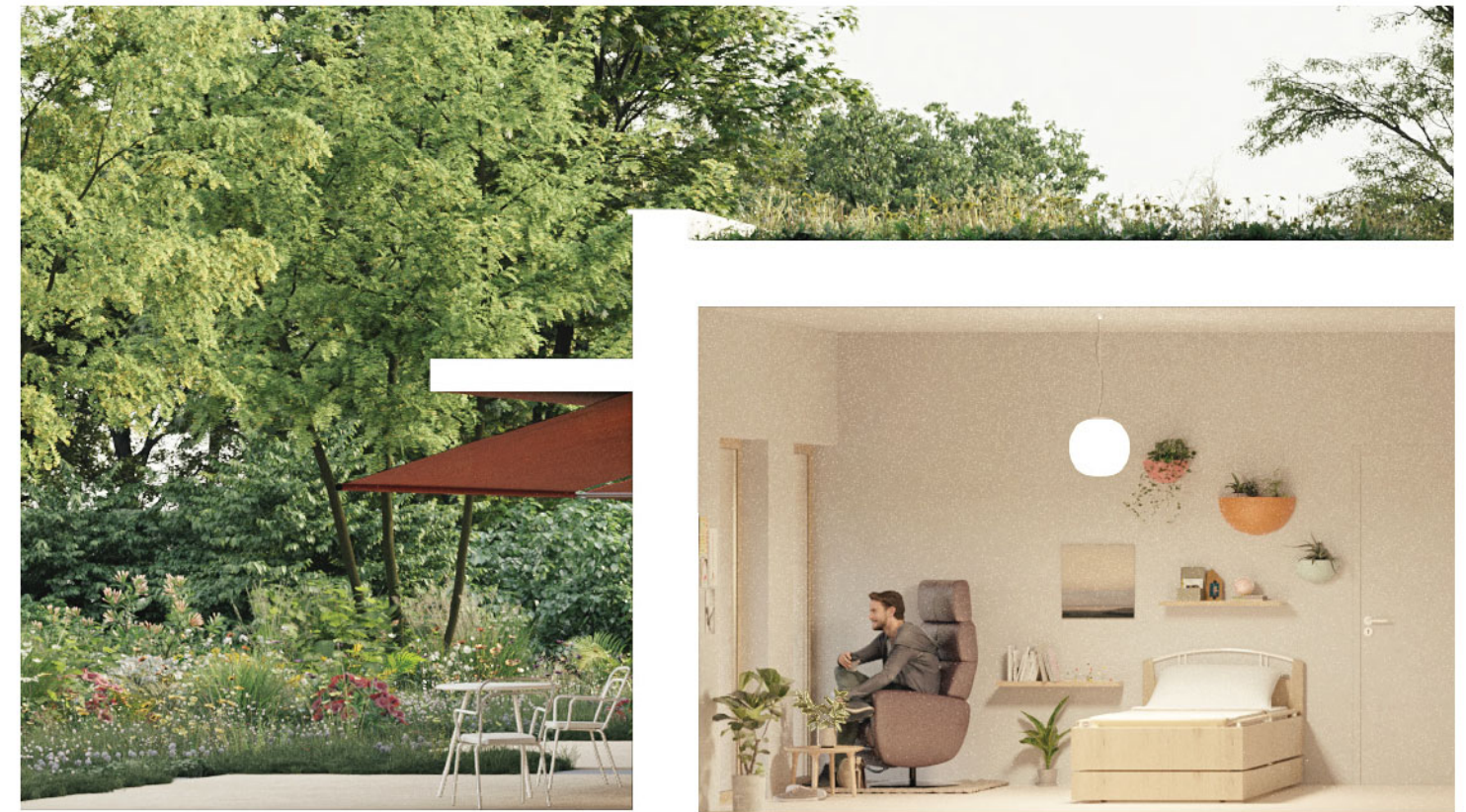
studio 23 m²



studio 36 m²



kangoeroe



studio's staan in nauwe relatie met de groene buitenruimte



de ritmering van de raampartijen zorgen voor gefragmenteerde inblik en privacy

een toekomstgericht project voor zorg op maat van de cliënt

Een flexibele, levensloopbestendige en doelgroepoverstijgende structuur

Architectuur mag niet dwingend zijn. Het project moet kunnen inspelen op de specifieke zorgvragen van de inwonende cliënten. De logische en flexibele structuur van het plan laat een gedifferentieerd woonaanbod toe met talrijke variaties.

Vrij plan – open structuur

De platte dakstructuur van de woongebouwen laat een verschuiving en rotatie van functies rond de centrale kern toe. Een open structuur van kolommen en niet dragende invulwanden zorgt voor een aanpasbare positie van de scheidingswanden tussen de studio's.

Variante 1

Wooneenheid 3 kan onmiddellijk inspelen op een directe vraag voor differentiatie van het woonaanbod. De grotere studio's kunnen per drie opgesplitst worden in vier kleinere studio's. Het ritme van de ramen alsook de opstelling van de technieken houdt rekening met deze mogelijke aanpassing. Op deze manier kan er binnen een korte tijdsspanne een andere invulling gegeven worden aan de woning. Bovendien kunnen de invulwanden makkelijk gerecupereerd en verplaatst worden.

In wooneenheid 1 en 2 kan er gekozen worden voor een variatie aan grote en kleine studio's. Afhankelijk van de nood kan dit in de basisopstelling worden opgenomen. Ook hier bestaat de mogelijkheid om indien nodig twee kleinere units om te vormen tot één grotere unit en omgekeerd.

Variante 2

Het basisplan vormt een goede fundering voor verder overleg met de medewerkers, organisatie en cliënten. De positie van de gemeenschappelijke functies en alternatieve indelingen kunnen nog verder onderzocht worden. Deze variante toont dat naast een andere invulling van de studio's, ook een andere positie van de gemeenschappelijke functies eenvoudig kan bedacht worden.



plek voor dagbesteding en ontmoeting

Het gebouw van de dagbesteding vormt de directe schakel tussen de buurt en het project. Het gebouw stelt zich open op naar de omgeving en nodigt uit tot ontmoeting.

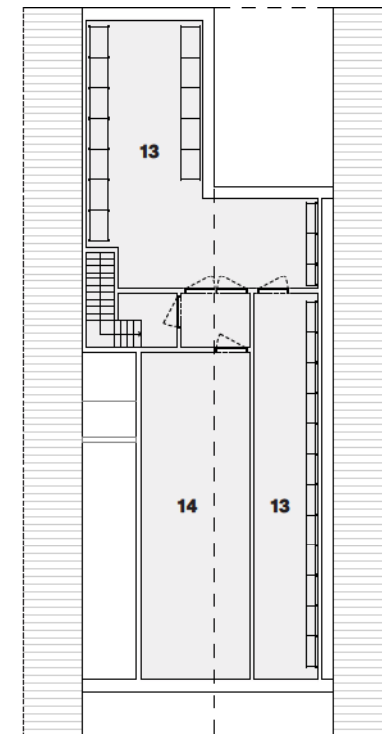


- 1a inkom publiek
- 1b inkom cliënten
- 2a flexibele ontmoetingsruimte / cafetaria in 3 deelruimtes
- 2b berging
- 3a afsluitbare bar
- 3b berging bar
- 4a keuken
- 4b berging keuken
- 5 snoezelruimte
- 6 belevingsgang
- 7a dagbestedingslokalen
- 7b overdekte terras dagbesteding
- 8 sanitair
- 9 berging
- 10 berging
- 11 fietsenberging personeel
- 12 fietsenberging

plan +00



- 13 bergruimte
- 14 lokaal technieken



plan zolderverdieping

De dagbestedingslokalen

De dagbestedingslokalen voor muziek, beweging, knutselactiviteiten en andere activiteiten zijn gekoppeld aan de belevings tuin. Deze tuin vormt een groene buffer tussen de woningen en het gebouw voor dagbesteding. De lokalen kunnen gekoppeld en gescheiden worden met behulp van mobiele wanden.

De cliënten kunnen zelfstandig in een beschermde omgeving van hun studio naar het dagbestedingsgebouw wandelen. De ingang voor mensen van buitenaf bevindt zich aan de openbare weg en geeft toegang tot een ontmoetingsruimte die gekoppeld is aan de cafetaria.

De circulatiezone in dit gebouw wordt tevens ingezet als exporuimte voor de creatieve resultaten van de dagbesteding. Zowel bezoekers als voorbijgangers kunnen zo een blik werken op het werk van de cliënten. Het kan ook een interessante plek zijn om via de kunstintegratie van VIPA andere artistiekelingen te betrekken.

De cafetaria

De cafetaria kan dankzij haar modulair karakter makkelijk ingezet worden als huis voor de buurt en verhuur aan derden. Evenementen kunnen er probleemloos doorgaan zonder de werking van de wooneenheden te storen of de privacy en rust van de cliënten in het gedrang te brengen. Deze ruimtes kunnen ingezet worden als extra lokalen voor dagbesteding.

De snoezelruimte

De snoezelruimte vormt het zintuigprikkelende hart van het project. Een witte wand creëert een zachte vorm die door zijn geïntegreerde verlichting kan veranderen van kleur. Er kunnen verschillende zit- en ligglementen voorzien worden met een zwevend zitvlak zodat ook een tillift tot onder de zetel kan rijden. Videobeelden kunnen zowel op de wand als op het plafond geprojecteerd worden. Het schuine dak kan omgetoverd worden tot sterrenhemel. De bubbelunits en de Tovertafel kunnen geïntegreerd worden in nissen om extra in te zetten op een geborgenheid. Dankzij de modulaire inrichting en de keuze voor duurzaam materiaal dat op diverse manieren kan worden ingezet, vinden cliënten én medewerkers hier steeds opnieuw plezier, ontspanning en verwondering.



De snede over het gebouw toont een aaneenschakeling van activiteiten en relaties met de omgeving. De cafeteria is een flexibele ontmoetingsruimte en plek voor allerlei activiteiten. De snoezelruimte staat geborgen opgesteld als plek voor verwondering. In de beleevingsgang worden de creatieve werken van de cliënten tentoongesteld. De lokalen van dagbesteding kunnen met elkaar verbonden worden en hebben zicht op de belevingstuin en de dieren.

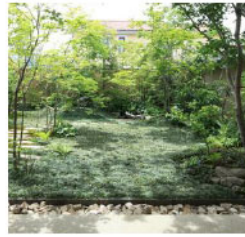
inplantingsplan met inrichting buitenaanleg



1 & 2. de privétuintjes van de cliënten



3. het terras van de leefgroep



4. de bezinningstuin



6. "het wieltespad"



7. het dorpsplein



8a. de belevingstuin



8b. de belevingstuin



9. terras ontmoetingsruimte

Gradiënt van privaat tot publiek

De buitenruimte bevat een gradiënt dat overgaat van privaat in publiek. De private buitenruimte bestaat uit een individueel terras per studio. Deze privétuin is opgevat als een intieme ruimte, gekoppeld aan de voordeur van de studio. Vanaf deze buitenruimte heeft iedere bewoner toegang tot een gemeenschappelijk en toegankelijk pad dat langs de verschillende gebouwen loopt: het wieltespad.

Deze semipublieke ruimte wordt voorzien van een diversiteit aan groen die inspeelt op de vier zintuigen en wordt voorzien van verschillende bankjes waar men alleen of samen kan vertoeven. Het pad verbindt de binnen- en buitenruimtes van het project en biedt de mogelijkheid om een dagelijkse wandeling of fietstocht te maken, medebewoners te ontmoeten of bezoekers te ontvangen. Dit pad kan zowel volledig of gedeeltelijk als permanent of tijdelijk afgesloten worden, afhankelijk van de wensen van de opdrachtgever.

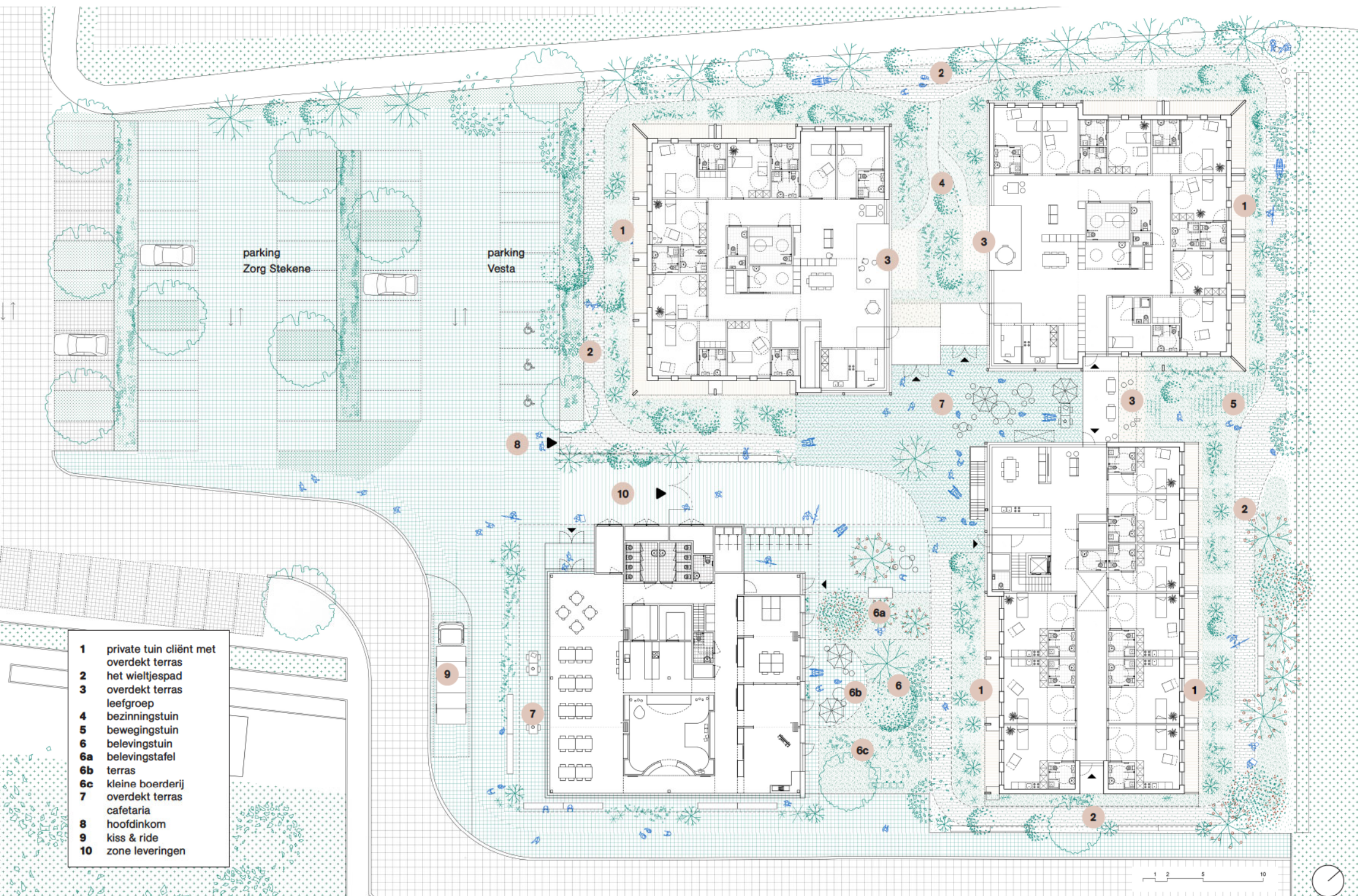
Beleven, bewegen en bezinnen

De tuin bestaat uit drie verschillende delen: een belevingstuin, een bewegingstuin en een bezinningstuin. De belevingstuin ligt vlakbij de dagbestedingslokalen en bevat diverse elementen. Er is ruimte voorzien voor dieren, muziekinstrumenten, eetbare bloemen en planten en uiteraard de belevingstafel. Deze tafel is mobiel en kan vlot vanuit de dagbestedingslokalen tijdelijk naar buiten worden geplaatst.

In de bewegingstuin is er meer open ruimte voorzien en kan er, met aandacht voor privacy, naar hartenlust gespeeld en gesport worden. Dit gedeelte kan indien gewenst ook omgevormd worden tot een eigen moestuin, voorzien van snijbloemen en plukfruit. De bezinningstuin tot slot vormt een intieme ruimte tussen de twee volumes in. Omringd door groen kunnen bewoners hier alleen of met bezoekers genieten van de rust en de natuur.

Publieke buitenruimte

Rond het dagcentrum wordt de meest publieke invulling gegeven aan de buitenruimte. Deze zone grenst namelijk aan het openbaar domein en vormt de ingang voor bezoekers en cliënten. Vanaf de parking kan men vlot richting het dagcentrum of de eigen woning wandelen. De ligging en werking van het dagcentrum zorgt bovendien voor een levendig gebeuren waarbij ook mensen uit de buurt welkom zijn. Op zonnige dagen kunnen de deuren worden opengezet en vloeien binnen en buiten in elkaar over. Ter hoogte van de hoofdingang wordt voldoende ruimte voorzien voor een Kiss & Ride aan de parking én voldoende ruimte voor leveringen, zodat deze op een efficiënte en veilige wijze kunnen gebeuren.



- 1 private tuin cliënt met overdekt terras
- 2 het wieltespad
- 3 overdekt terras leefgroep
- 4 bezinningstuin
- 5 bewegingstuin
- 6 belevingstuin
- 6a belevingstafel
- 6b terras
- 6c kleine boerderij
- 7 overdekt terras cafetaria
- 8 hoofdingang
- 9 kiss & ride
- 10 zone leveringen



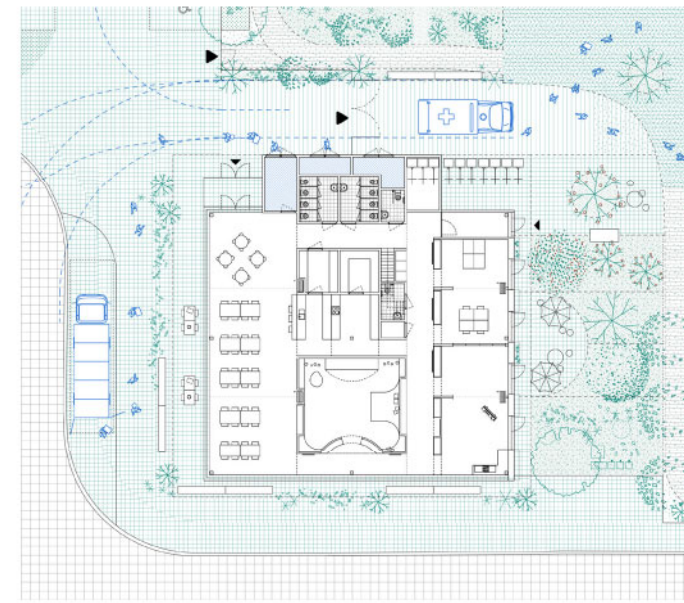
Voor de aanplantingen wordt gekozen voor een inheemse, zeer groene en gevarieerde invulling. Hierbij volgen we de bestaande groenstructuren zoals de hagen rond het kerkhof en wordt de tuin zelf als één grote snoezeltuin opgevat. Er worden planten voorzien die kleur brengen doorheen het jaar, plukfruit voor de snoepers, bladeren met verschillende texturen en planten met zaaddozen of droge bladeren die in de herfst ritselen. Al het meubilair, zoals banken en speeltoestellen, wordt met duurzaam hout afgewerkt om het warme tuingevoel te versterken.

Materialisatie

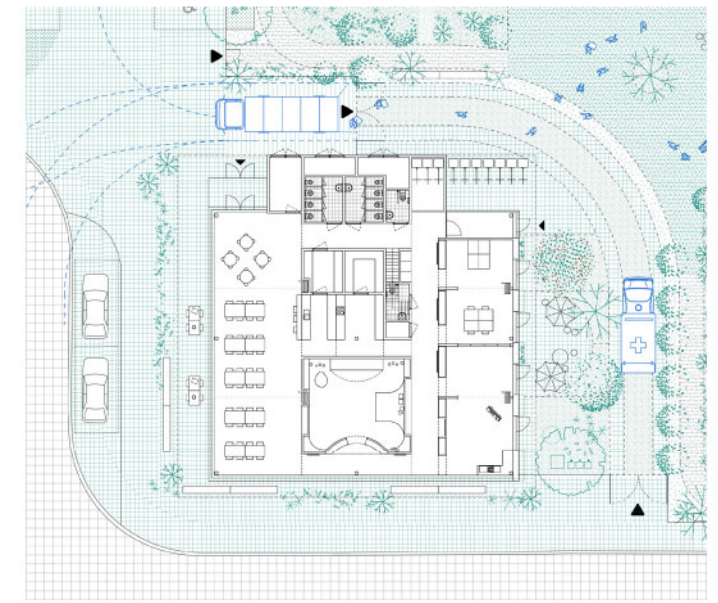
Bij de keuze van verhardingsmaterialen staat toegankelijkheid voorop, zonder de beheerbaarheid uit het oog te verliezen. De private terrassen krijgen een intieme en warme inrichting door het gebruik van hout. De overige verhardingen worden aangelegd in een uitgewassen beton, wat een optimale toegankelijkheid verzekert en het meest duurzaam is in onderhoud. In de kleurstelling kan perfect aangesloten worden op de overige materialisatie van het gebouw. De parkeerplaatsen worden aangelegd in een gefundeerd gazon, op de integraal toegankelijke plaatsen na. De wegenis wordt voorzien in betonstraatstenen met open voeg, in functie van een maximale infiltratie van hemelwater.

Parkeren

De huidige parkeerdruk op de site is aanzienlijk. De gevraagde parkeerplaatsen kunnen voorzien worden op eigen terrein, terwijl een aangepaste opstelling op de huidige parking van Zorg Stekene extra plaatsen kan creëren. Zo zorgen we voor een vlotte afhandeling van het doorkomend verkeer.



Geïntegreerde zone voor leveringen binnen het gebouw voor dagbesteding.



Inplanting van de gebouwen maakt een variatie mogelijk waarbij beperkt verkeer kan doorrijden rond het gebouw voor dagbesteding op een karrenspoor.

Leveringen en hulpdiensten

Een deel van de dagdagelijkse leveringen en ophalingen kunnen gebeuren via de lokalen voor leveringen die aan het dagbestedingsgebouw gekoppeld is. De leveringen voor het eten kunnen doorrijden tot aan of voorbij de poort. Alle inkomzones en keukens werden centraal opgesteld om deze leveringen vlot en efficiënt te laten verlopen. Om dwarsparkeren en manoeuvres op de openbare weg te vermijden, lijkt het aangewezen om een ruimte voor draai beweging te voorzien op het einde van de weg van Snoezelhof.

De hulpdiensten kunnen doorrijden tot in de centrale zone van waaruit alle gevels van de gebouwen bereikbaar zijn. Ook aan de straatzijde is opstelruimte voor de brandweer voorzien. De gebouwen werden zo opgesteld dat een variatie waarbij beperkt verkeer kan doorrijden rond het gebouw voor dagbesteding mogelijk blijft. Deze punten zouden we graag verder afstemmen met de opdrachtgever, maar er werd alvast rekening gehouden met verschillende opties en mogelijkheden.



Verhoogde plantvakken als pluk- & moestuin



Gezellige zitplekjes verspreid in het groen



Warme gezellige materialen



Waar mogelijk waterdoorlatende materialen



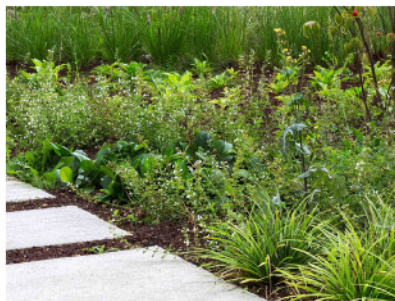
Aandacht voor bloei doorheen het jaar



Aantrekkelijke borders doorheen de tuin



Een wieltespad rondom de site



Aandacht voor smaak en geur bij plantenkeuze



Creëren van gezellige plekjes tussen de gebouwen



Aandacht voor integrale toegankelijkheid door gesloten verharding naar de toegangen



Aandacht voor kleur in de herfst



Plukfruit als natuurlijk snoep in de tuin



Extensief beheer om biodiversiteit te verhogen



Ontsluiting van de patio's via het wieltespad

omgevingsplan macroschaal Stekene

Koppeling van functies en gebruiksvormen

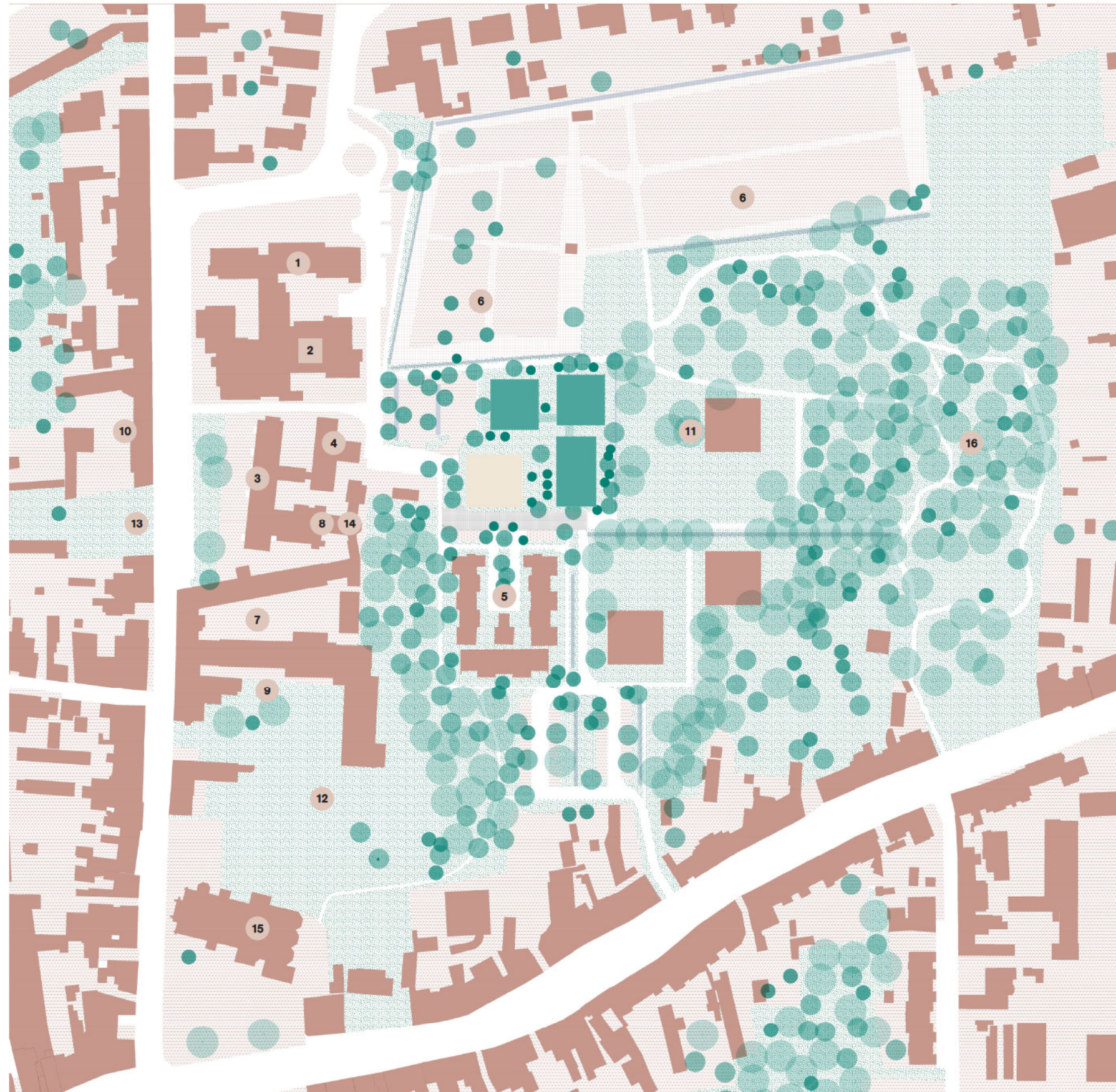
Het projectgebied is gelegen tussen de Polenlaan, de Kerkstraat, de Pastoor Annaertstraat en de Potaardestraat. De site vormt het knooppunt tussen diverse zachte functies en gebruiksvormen. De nabijheid van het gemeentepark, het Kerkplein, de school Toermalijn, Zorg Stekene en de begraafplaats biedt ongelofelijk veel mogelijkheden om uit te groeien tot één groot gemeentepark dat deze verschillende ruimtes en gebruiksvormen met elkaar verbindt. Een slimme koppeling van de verschillende gebruiksvormen – met aandacht voor de volledige groenstructuur, circulatie, trage wegen en hydrologie – kan in de toekomst het groene hart van het centrum van Stekene worden.

Duurzame ontwikkeling van het hele binnengebied

De inplanting van de nieuwe gebouwen laat een snelle ontwikkeling op korte termijn toe en biedt tegelijk de nodige aanzet tot een duurzame stedenbouwkundige ontwikkeling van het gehele binnengebied. De stedenbouwkundige inpassing van de verschillende gebouwen, bij uitbreiding samen met de naastgelegen woonontwikkeling, vertrekt vanuit een droombeeld waar toekomstige bewoners als het ware in het park wonen. Deze ruimere visie staat de ontwikkeling op perceelniveau niet in de weg, maar draagt net bij aan de ontwikkelingskansen op lange termijn.

Veilige en vlotte toegankelijkheid voor zwakke weggebruikers

De visie op de ontsluiting van gemotoriseerd verkeer speelt in op een beperking van doorgaand verkeer op lange termijn en zet maximaal in op een veilige en vlotte toegankelijkheid voor fietsers en voetgangers. Op deze grotere schaal wordt samen met het mogelijke bouwproject op de site van de gemeentemagazijnen voorgesteld om een toegang te bieden tot het binnengebied via de Polenlaan en de Kerkstraat, zonder doorgaand verkeer. We kiezen voor de aanleg van een parkeersysteem waarbij ook het openbaar gedeelte mee kan ontwikkeld worden. Paden worden zo voorzien dat ze vlot kunnen aanhaken op bestaande en toekomstige trage wegen. De hydrologische structuur vloeit voort uit het bestaande systeem van grachten.

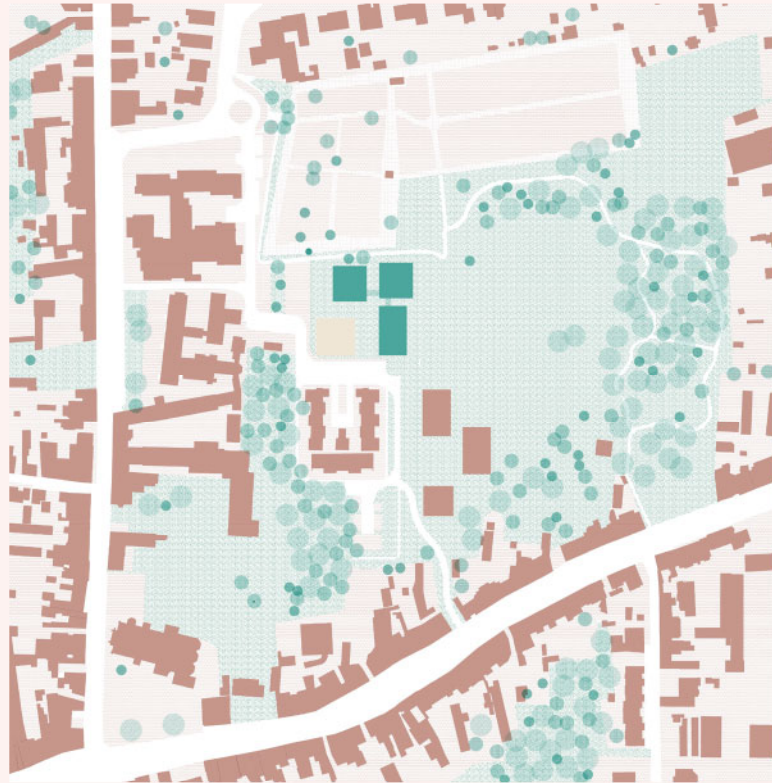


- 1 Woonzorgcentrum Zoetenaard
- 2 Centrum voor dagverzorging 't Zoete
- 3 OCMW Stekene
- 4 Sociaal centrum
- 5 Assistentiewoningen Snoezelhof
- 6 Kerkhof
- 7 Vrije basisschool Toermalijn, Onderbouw
- 8 Kinderopvang Dol-fijn
- 9 Vrije kleuterschool Toermalijn
- 10 Vrije lagere school Toermalijn
- 11 Site mogelijk nieuwbouw woonproject
- 12 Site nieuwbouw appartementen "Kloosterhof"
- 13 Nieuwbouw project "Botanique"
- 14 Neogotische kapel
- 15 Heilig-Kruiskerk Stekene
- 16 Gemeentepark



een overkoepelende visie

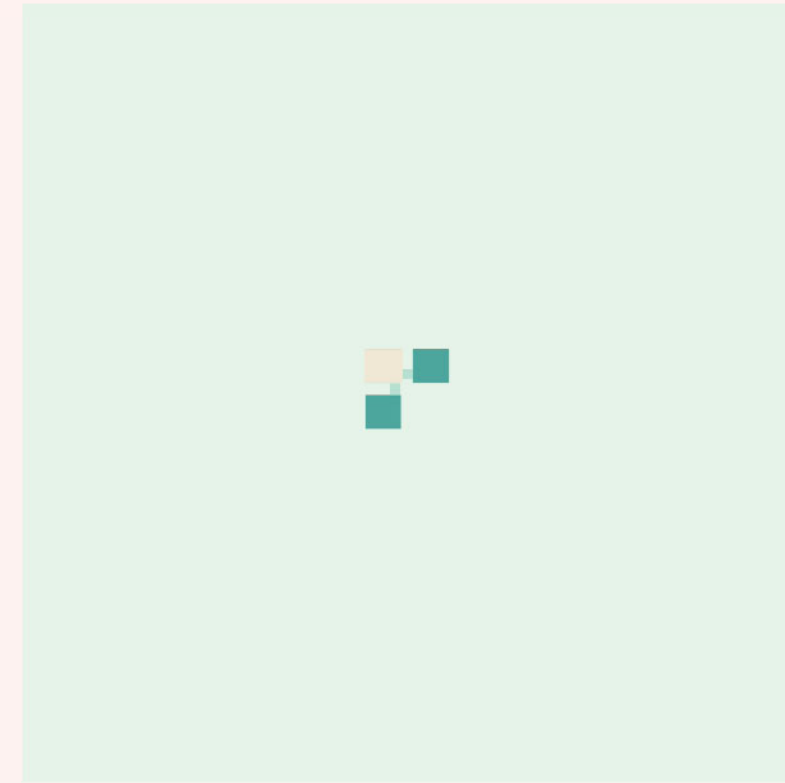
een ontwerpprincipe dat maximaal geënt is op de werking van Vesta en de maximale integratie in de buurt



buurt Stekene



buurt Patershoek



toekomstige buurt - ongekend

Met ons ontwerpprincipe denken we aan de dag van morgen. We willen werken aan toekomstgerichte projecten met een maximale integratie in de buurt. Er wordt inclusie opgezocht in twee richtingen: vanuit de voorziening naar de buurt, en vanuit de buurt naar de voorziening. We hebben gewerkt naar een ontwerpprincipe dat toegepast kan worden op de site in Patershoek en de derde woonbuurt. Het basisprincipe van ons ontwerp laat verschillende schakelingen toe. De context is telkens anders waardoor iedere buurt zijn eigen invulling en karakter krijgt.

versterkte gemeenschapsdynamiek door optimale verankering en verbinding met de buurt



schema padenstructuur en ontsluiting site

Ook voor de site van Patershoek kijken we buiten de grenzen van het projectgebied en zoeken we naar interessante verbindingen met de publieke zone en het omliggende landschap. De ambitie is om de buitenruimte van de site in te richten als een rustgevende groene leef- en werkomgeving die ook toegankelijk is voor buurtbewoners. Dit draagt bij aan de samenhang tussen de verschillende gebouwen en een sterke identiteit voor de hele site.

Verbinding tussen stad en landschap

De meerwaarde van Patershoek zit 'm in de ligging op de grens tussen stad en natuur, en de mogelijkheden om de site een gezicht te geven naar de buurt toe (zowel richting Patershoek, de Nauwstraat en de Warme Nauwstraat).

Er wordt gestreefd naar een duurzame ontwikkeling van het hele binnengebied met aandacht voor een nieuwe structuur van trage wegen om zo in één klap ook het landschap op te waarderen. De site willen we inzetten als schakel om stad en landschap te verbinden.

Veilige ontsluiting van op de openbare weg

De site wordt ontsloten met voldoende aandacht voor veiligheid en geborgenheid.

De bestaande toegang aan Patershoek wordt heringericht tot een representatieve en uitnodigende groene zone die ontmoeting stimuleert. Parkeren wordt er op een veilige manier georganiseerd, opgaand in de groene omgeving. De ambitie om de site doorwaadbaar te maken door het inrichten van een groene as speelt hierbij een cruciale rol. Dit alles gebeurt met voldoende aandacht voor toegankelijkheid en veiligheid, voldoende geborgenheid en privacy voor de cliënten. Een mogelijke ontsluiting via de Nauwstraat kan in de toekomst een interessante piste bieden voor voetgangers en fietsers, aangezien de Nauwstraat een minder drukke straat is dan Patershoek.

Een groene as doorheen de site

De groene as doorkruist de site en maakt verbinding met verschillende belevingstuinen, de snoezeltuin en het achtergelegen paardenproject. De belevingstuinen zetten in op geborgenheid, rust, ontmoeting en natuurbeleving. De snoezeltuin en het paardenproject zorgen voor een bijzondere dynamiek op de site en

vormen een grote meerwaarde voor de interactie met de buurt. Deze delen kunnen worden opengesteld naar de buurt wanneer gewenst en kunnen zo zorgen voor spontane ontmoetingen tussen cliënten en buurtbewoners.

Trage padenstructuur die aftakt naar het landschap

De noordwestelijke kant van de site kan een belangrijke rol spelen als connectie tussen de buurt en het waardevolle agrarische landschap. Het integraal toegankelijk maken van enkele verbindingen maakt de site herkenbaar vanuit de Nauwstraat en de Warme Nauwstraat. Een asymmetrisch karrenpad faciliteert niet enkel het landbouwgebruik maar ook routes voor paard en kar, fietsers en driewielers, rolstoelen en wandelmogelijkheden voor iedereen. Een wiertjeswandeling kan zowel voor de cliënten van Vesta als voor de buurtbewoners een grote meerwaarde betekenen. De paden bieden de mogelijkheid om op een veilige manier een lange wandeling te maken.

Samenwerkingen met lokale partners

De verschillende paden kunnen in de toekomst in overleg met landbouwers uit de buurt verder uitgebouwd worden tot enkele rustpunten met zitbanken. Het versterken van het trage netwerk langs de fruitgaarden biedt veel mogelijkheden op vlak van natuurbeleving. Denk maar aan de kleurenpracht tijdens het bloesemseizoen, de dynamiek tijdens de oogst, de krakende bladeren tijdens de herfst en de fruitverkoop rechtstreeks bij de landbouwer. Door deze paden te verbinden, kunnen we zowel cliënten en medewerkers als bezoekers en buurtbewoners aan- en betrekken. Zo speelt de zorgcampus letterlijk en figuurlijk een verbindende rol in de omgeving.



paardenproject



prachtig landschap



lokale fruitteelt

wonen, werken en dagbesteding in een groen park



implantingsplan Patershoek

De verschillende functies (wonen, dagondersteuning, werken, vrije tijd en ontmoeting met de buurt) worden maximaal geïntegreerd en duidelijk gedefinieerd op de site.

De voorste zone is een groene zone met parking die eveneens fungeert als visuele en akoestische buffer voor de woningen.

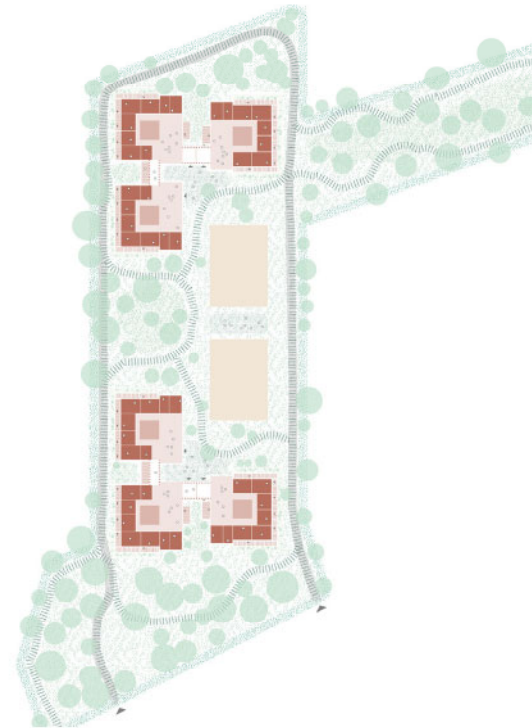
Er worden twee woonzones met drie wooneenheden voorzien. Het Dagcentrum wordt centraal ingeplant om het hart van de site levendig te houden en wordt een plek waar de cliënten van Vesta en de buurtbewoners elkaar kunnen ontmoeten. De medewerkers krijgen hier een rustige werkplek met overzicht op het komen en gaan op de site.

De groene as rondom de site zorgt voor een aangename wandelruimte en praktische verbinding op de site. Ook het paardenproject en de snoezeltuin worden ontsloten met deze groene rondgang.



variant inplanting

veilig en geborgen wonen - open en toegankelijk naar wens



schema buurt Patershoek

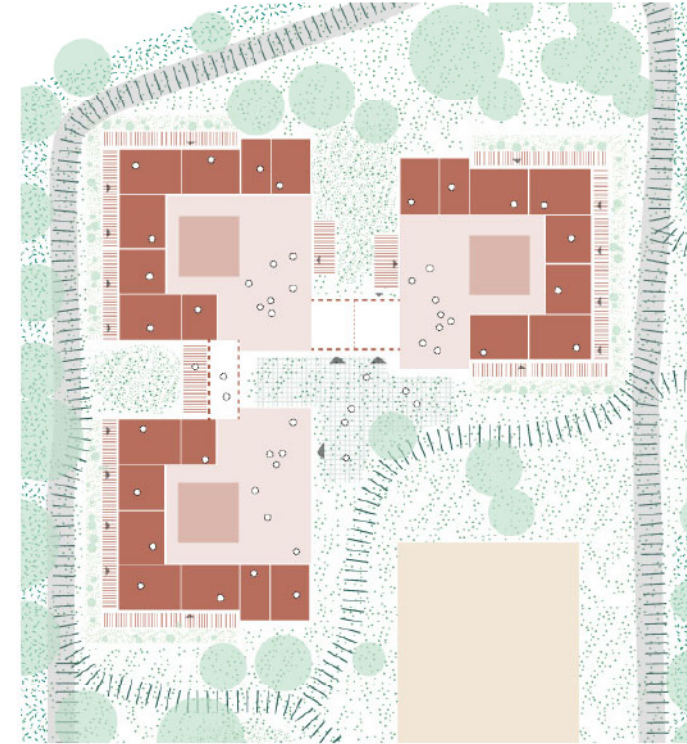
Geborgen en veilig wonen met voldoende privacy staat voorop. Een maximale toegankelijkheid van de site is mogelijk wanneer gewenst door de bouwheer. De porositeit van het geheel houdt rekening met de uiteenlopende noden, gaande van veilig en afgesloten tot open en toegankelijk.

In het plan worden verschillende lagen van privacy toegepast. De drie wooneenheden bevinden zich altijd binnen een veilige omsloten zone waarbinnen alle bewoners vrij kunnen rondlopen.

De cliënten hebben elk een privéterras en elke wooneenheid heeft een eigen geborgen tuin met een zachte afsluiting. Het doorlopende pad rondom de woningen zorgt voor een lus waarop niemand zijn weg kan verliezen. De cliënten kunnen interageren met andere wandelaars op het pad.

Door de doordachte inplanting kunnen het Dagcentrum, de snoezeltuin en het paardenproject opengesteld worden voor de buurt zonder de privacy van de wooneenheden in het gedrang te brengen. De zone rond het Dagcentrum heeft een meer open karakter en kan geactiveerd worden door de organisatie van buurt evenementen, eigen tentoonstellingen met werk van de cliënten of verhuur aan derden. Om voor de dagbestedingslokalen eveneens een geborgen en rustige omgeving te creëren, worden deze georiënteerd langs de zijde van de woningen.

flexibel, levensloopbestendig en doelgroepoverstijgend



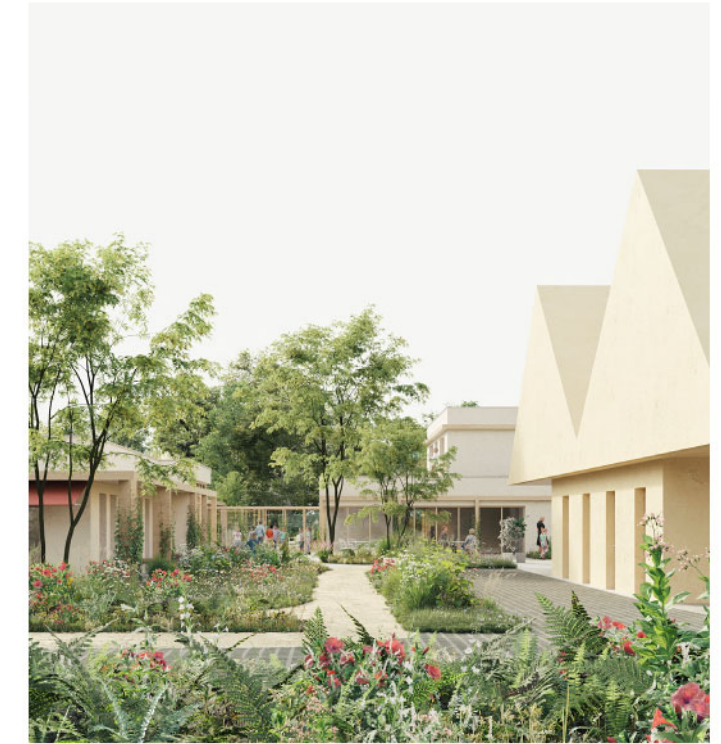
schema buurt Patershoek

Er wordt universeel, duurzaam en op maat gebouwd, voor zorgvragen die divers van aard zijn en kunnen variëren doorheen de tijd.

Dankzij de logische en flexibele structuur kunnen de gebouwen makkelijk aangepast worden en inspelen op verschillende noden. Door het vrij plan kunnen de invullingen van de ruimtes verschoven worden rond de centrale kern. De positie van de kamers en de leefruimte kunnen hierbij anders georiënteerd worden. Door de open structuur van kolommen en niet-dragende invulwanden kunnen de studio's zowel vergroot als verkleind worden.

De wooneenheden rond het Dagcentrum kunnen op de site naar wens geschakeld en gepositioneerd worden, telkens rekening houdend met een veilig en geborgen woonomgeving. Uiteraard wordt er voor de verdere uitwerking en invulling van het ontwerp principe in elke buurt nauw overlegd met de medewerkers, de organisatie en cliënten.

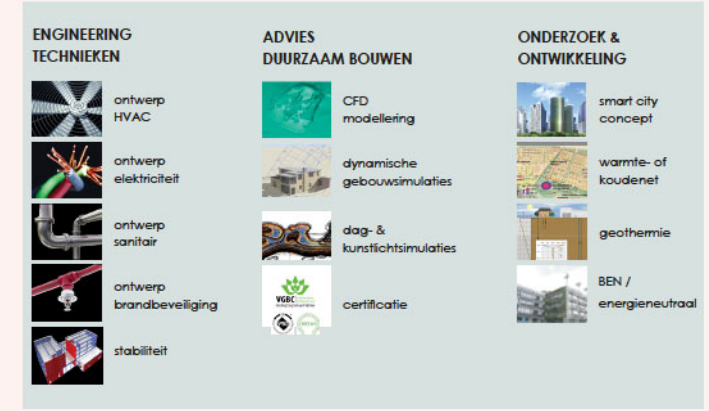
een herkenbaar gezicht



De gebouwen van Vesta worden een familiair en herkenbaar ijkpunt voor de buurt. De zorgfunctie is verborgen doordat de wooneenheden de schaal van de aanwezige woongebouwen aanneemt, maar voelbaar door de warme en verwelkomende uitstraling van het Dagcentrum.



procesgerichtheid & -bereidheid - team



B-ILD werd opgericht in 2009 en groeide ondertussen uit tot een team van tien architecten. Het bureau heeft heel wat ervaring met overheidsopdrachten met een programma gelijkaardig aan dat van Vesta vzw. Zo realiseert B-ILD momenteel de nieuwbouw voor CANO Pieter Simonon vzw te Lommel, een centrum voor bijzondere jeugdzorg waar jongeren residentieel verblijven. Daarnaast is er de uitbreiding van Huize Levenslust vzw te Linter, waar we een aangename leefwereld creëren voor de twaalf kinderen die er permanent verblijven. Beide projecten kwamen tot stand met subsidiëring van VIPA.

De landschapsarchitecten van **OMGEVING** stellen een team samen dat gericht kan inspelen op de noden van de plek, de toekomstige bewoners en haar omgeving. Zo ontstaat een plek met stille verhoudingen, klaar om gebruikers en objecten te verwelkomen. In Stekene zal aan de slag gegaan worden met het omliggende groen, de hydrologische structuur en de ontsluiting van het binnengebied. OMGEVING kiest voor een projectgerichte aanpak, waarbij een op maat samengesteld ontwerpteam een interactieve dialoog aangaat met de opdrachtgever.

UTIL treedt op als expert stabiliteit in flexibele en circulaire structuren. Dit studie bureau, dat werd opgericht in 2007, streeft ernaar om ontwerpers bij te staan in het ontwikkelen van uitdagende architectuur- en kunstprojecten. In nauwe samenwerking met de ontwerpers zoeken ze naar structurele oplossingen die zo dicht mogelijk bij het concept aansluiten of het versterken. De drie bestuurders, Frans Leenaerts, Pieter Ochelen en Rolf Vansteenwegen, zijn van opleiding burgerlijk ingenieur-architect, en proberen vanuit deze achtergrond zorg te dragen voor een goede architectuur die ondersteund wordt door een heldere structuur. Zij organiseren de conceptuele uitwerking van de structuur die ontstaat in de discussie met de architecten.

BOYDENS ENGINEERING kan voor het project rekenen op hun eigen interne WELL-expert. Deze expertise zal ten volle worden ingezet om meer doordachte en doelbewuste ruimte te realiseren die de menselijke gezondheid en het welzijn verbeteren. Boydens Engineering is een van de belangrijkste ingenieursbureau in België voor technische uitrustingen in de bouwsector en dit met meer dan 150 specialisten in de verschillende vestigingen in België, Luxemburg, Vietnam en Singapore.

Voor het project te Stekene en Sint-Niklaas wordt een specifiek team samengesteld met de nodige kennis en ervaring. Zo staat Kelly Hendriks, zaakvoerder van B-ILD, in voor de algemene leiding van het project. Bruno Despierre zal zoals steeds het administratieve luik van de opdracht in detail opvolgen. Raf Geysen en Joris Kerremans treden op als projectleiders en hebben voor B-ILD de VIPA-dossiers voor Levenslust en CANO Pieter Simonon opgevolgd.

Voor dit project werd een team samengesteld met kennis over de doelgroep, de regio en de ontwerp vraag. Zo zal Joke Vande Maele, die eveneens instond voor het ontwerp en de uitvoering van de omgeving van het Zomerhuis in Stekene, optreden als projectleider. Zij wordt tijdens de ontwerp fase bijgestaan door zaakvoerder Luc Wallays en door technisch directeur Kristof De Bonte bij de technische uitwerking en uitvoering van het project. Hans Druart staat klaar als plaatsvervanger van Joke en ondersteuning waar nodig vanuit zijn ervaring met de doelgroep van Vesta.

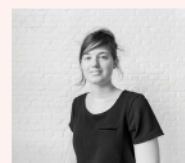
UTIL heeft op dit moment elf bijkomende ingenieurs als projectingenieur in dienst, die zorgen voor de technische berekeningen in de aanbestedingsfase en de opvolging van de verschillende werven tijdens de uitvoeringsfase. Het tekenwerk wordt verdeeld over zes vaste medewerkers, allen met een architecturale achtergrond. UTIL heeft haar kantoor in centrum Brussel en werkt van daaruit aan projecten in heel België en bij uitbreiding in heel Europa (Frankrijk, Italië, Duitsland, Zwitserland) of verder (Shanghai). Ze verzorgen stabiliteitsstudies voor meer dan 150 ontwerp bureaus, waar ze voortdurend nauw mee in contact staan om de best mogelijke oplossing te vinden.

Boydens Engineering is toegewijd om de meest geavanceerde oplossingen in verschillende technische disciplines aan te reiken en zodoende de best mogelijke oplossing, op maat van de specifieke noden van de klant, te voorzien. Als ingenieursbureau focussen ze zich op het versterken van hun marktpositie aan de hand van wetenschappelijk onderzoek, door het uitvoeren van studies en het toepassen van state-of-the-art technologieën. Ze streven uitdrukkelijk en met grote verantwoordelijkheidszin voor duurzame en lage energieoplossingen voor gebouwen om de negatieve impact op het milieu te minimaliseren.

Duurzaam bouwen brengt de drie disciplines van architecturaal en ruimtelijk ontwerp samen: bouwfysica, thermische performantie en energetische oplossingen (productie en gebruik) in één holistische benadering. Kwaliteit wordt bereikt dankzij regelmatige controle van het werk van de ingenieurs van de vroege conceptfase tot de ingebruikname. Boydens Engineering maakt hun eigen gedetailleerd ontwerp om de voornaamste objectieven te waarborgen.



- Kelly Hendriks – 17 jaar ervaring – ruime ervaring inzake VIPA-dossiers – staat in voor de algemene leiding van het project



- Joke Vande Maele – 11 jaar ervaring – ruime ervaring inzake masterplanning, stedenbouwkundig ontwerp en beeldkwaliteitsplannen - vertrouwd met Stekene



- Bruno Despierre – 17 jaar ervaring – verantwoordelijke administratieve opvolging (voor o.a. VIPA-dossiers)



- Luc Wallays – 39 jaar ervaring - afgevaardigd bestuurder Omgeving - ruime ervaring in zeer breed spectrum van ontwerp opdrachten



- Joris Kerremans – 14 jaar ervaring – volgt voor B-ILD momenteel het project voor CANO Pieter Simonon te Lommel op als projectleider aanbesteding en werfopvolging



- Kristof De Bonte – 15 jaar ervaring – technisch directeur - ruime ervaring opmaak uitvoeringsdossiers en werfopvolging



- Raf Geysen – 8 jaar ervaring – ruime VIPA-ervaring door de projecten voor Huize Levenslust en CANO Pieter Simonon – projectleider



- Hans Druart – 14 jaar ervaring – ruime ervaring inzake ontwerp en uitvoering publieke ruimte - ervaring doelgroep Vesta vzw

- Frans Leenaerts – 21 jaar ervaring – burgerlijk ingenieur-architect en docent structuurleer Sint-Lucas Gent, zaakvoerder UTIL

- Rolf Vansteenwegen – 25 jaar ervaring – burgerlijk ingenieur-architect, zaakvoerder UTIL

- Bram De Cleen – 12 jaar ervaring - burgerlijk ingenieur-architect, hoofd projectingenieur cel uitvoering UTIL

- Sergio Palmero - 10 jaar ervaring - burgerlijk ingenieur-architect, projectingenieur cel studie UTIL



- Katrien Roussel – 13 jaar ervaring – projectmanager energietechniek en onderzoeksingenieur



- Wim Dieltjens – 16 jaar ervaring – branch manager Brussel en projectmanager

Met dank aan iedereen die aan ons ontwerpvoorstel heeft meegewerkt.

*Fatme, Marta, Ysaline, Matisse, Bruno, Kelly, Hans,
Joke, Bram, Evelien, Delphine, Simon, Maxim, Sévérin, Charlotte, Frans en Jan.*