



526

Administratief
centrum &
Sociaal huis

OCMW
Sint-Niklaas

22 april 2004

TEAM

Het Sociaal Huis & Nieuw administratief centrum.

Het gebouw moet huisvesting bieden aan twee diensten die het zelfde doel dienen. Het Nieuw Administratief Centrum moet afgeschermd zijn van het publiek, daar waar het Sociaal Huis zijn deuren wijd open openzetten. Aan de wens om alle mensen te verwelkomen, willen wij tegemoet komen door een uitnodigende omgeving te maken die een overgang biedt tussen het openbaar leven en de sociale diensten. Daartoe herstellen we de straten, vullen het woonblok langs de Lamstraat weer aan en maken een semi openbaar binnengebied waarlangs het Sociaal Huis wordt benaderd.

Omwille van de samenhangigheid tussen de afdelingen hebben wij ervoor gekozen geen twee afzonderlijke gebouwen te maken. Toch trachten we het verschil tussen de twee afzonderlijke diensten helder en leesbaar te maken.

Het programma van eisen, zoals we dat aangereikt kregen, is een momentopname.

Diensten verdwijnen, anderen worden in het leven geroepen. Een eerste vorm van duurzaamheid van het gebouw moet bestaan erin dat het gebouw uiterst geschikt blijft bij wisselend gebruik. De draagstructuur werd niet gedictieerd door het opgegeven programma.

Zij geeft maximale vrijheid voor wisselende inrichting.

Deze flexibiliteit leidt niet tot het gebruik van lichte wandjes. De inertie van gelijmde silicaatstenen levert zowel akoestisch als thermisch een groot comfort. Bovendien is dit een economische manier van bouwen.

Het gebouw is opgevat als een overdekte straat waarlangs de verschillende diensten worden georganiseerd. De voorzieningen voor de diverse kantoren worden vrij geplaatst in de ruimte, ook in het middengebied. Op deze wijze is de klassieke 'burelengang' opgewaardeerd tot ontmoetingsplaats en werkomgeving waar alle diensten op een aangename manier met elkaar kunnen samenwerken. Boven de binnenstraat zijn koepels voorzien die worden bediend in functie van het binnenklimaat. 's Nachts kan het gebouw afkoelen door natuurlijke convectie. De zware binnenmuren kunnen de nachtelijke koelte overdag terug afstralen.

Door absorberende materialen te gebruiken boven de binnenstraat wordt een gunstig akoestisch klimaat bereikt waardoor de landschapskantoren optimaal kunnen functioneren.

Het verder uitgewerkte model illustreert deze kwaliteiten voor één van de mogelijke inplantingen die we kunnen voorstellen binnen een zelfde benadering van de campus.

22 april 2004

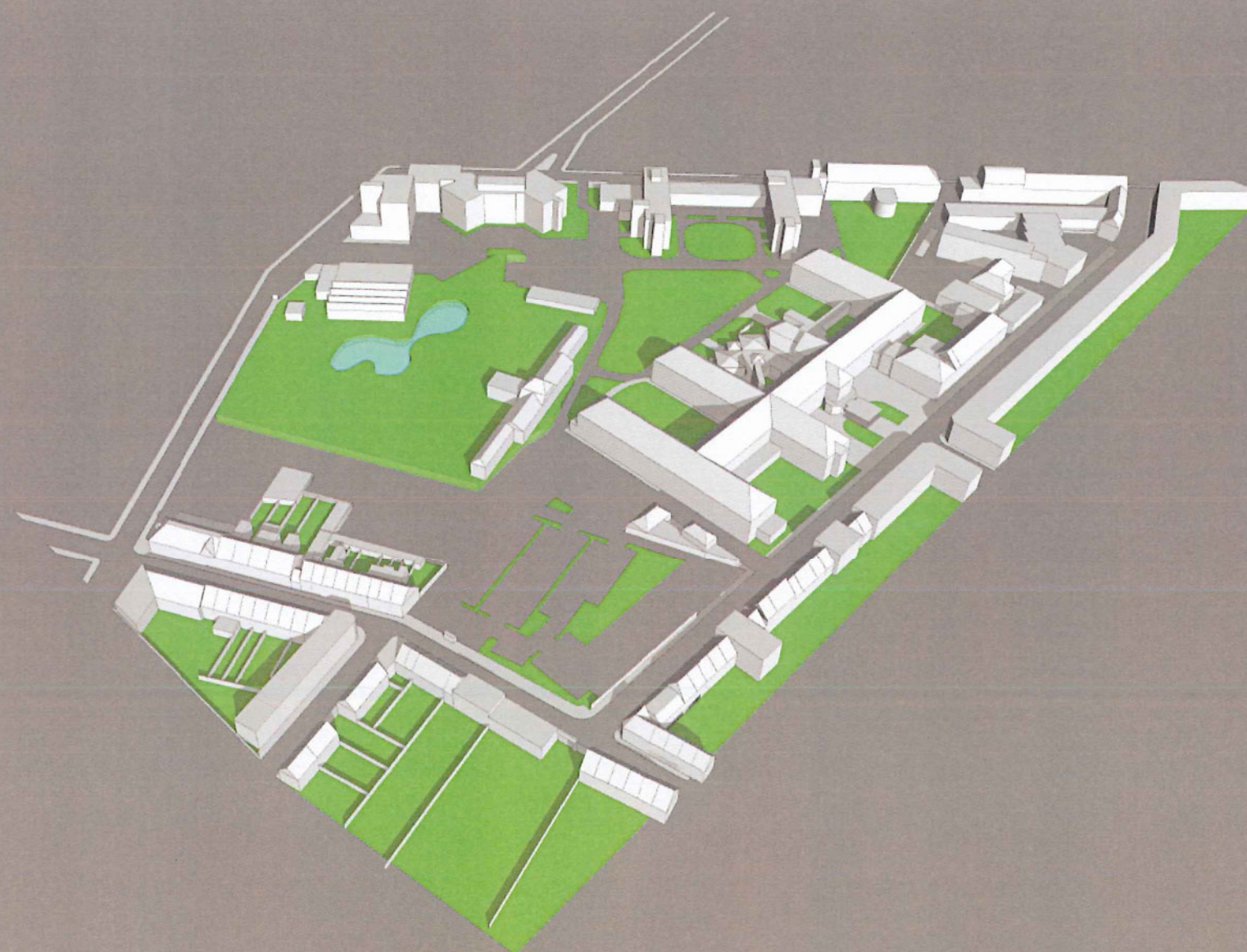
TEAM

526

Administratief
centrum &
Sociaal huis

OCMW
Sint-Niklaas

overzicht met bestaande bebouwing



22 april 2004

TEAM

► De Campus:

Door grote diversiteit van de bestaande bebouwing qua inplanting, schaal, richtingen en bouwstijlen, vormen een rommelige omgeving, zowel langs de zijde van de straten als in het binnengebied. De begrenzingen van dat binnengebied zijn ingewikkeld, het is bezaaid met kleine en grotere gebouwen en wordt voor een zeer groot percentage onbruikbaar door een zee van auto's.

De gebouwen in het binnengebied mogen worden weggesaneerd. Wij stellen voor twee assen te realiseren door langgerekte ondergronds parkeerstraten te maken.

Het ingesloten parkgebied wordt hierdoor gedefinieerd en vergroot, waardoor de buitengebieden van de respectievelijke omringende gebouwen worden toegewezen aan die gebouwen zelf.

Binnen het kader van het zorg-strategisch plan wordt verwacht dat er een soort paviljoenen zullen worden gerealiseerd voor ca. 120 personen. Willen we dit realiseren op de begane grond dan wordt het binnengebied terug ingepalmd en versnipperd. Wij stellen een ruimtelijk model voor over twee decks over de lengte van de parkeerstroken waardoor we deze huisvesting compacter kunnen realiseren. Ook andere functies worden hierin verwerkt zoals bergingen, werkplaatsen, volière, enz.

22 april 2004

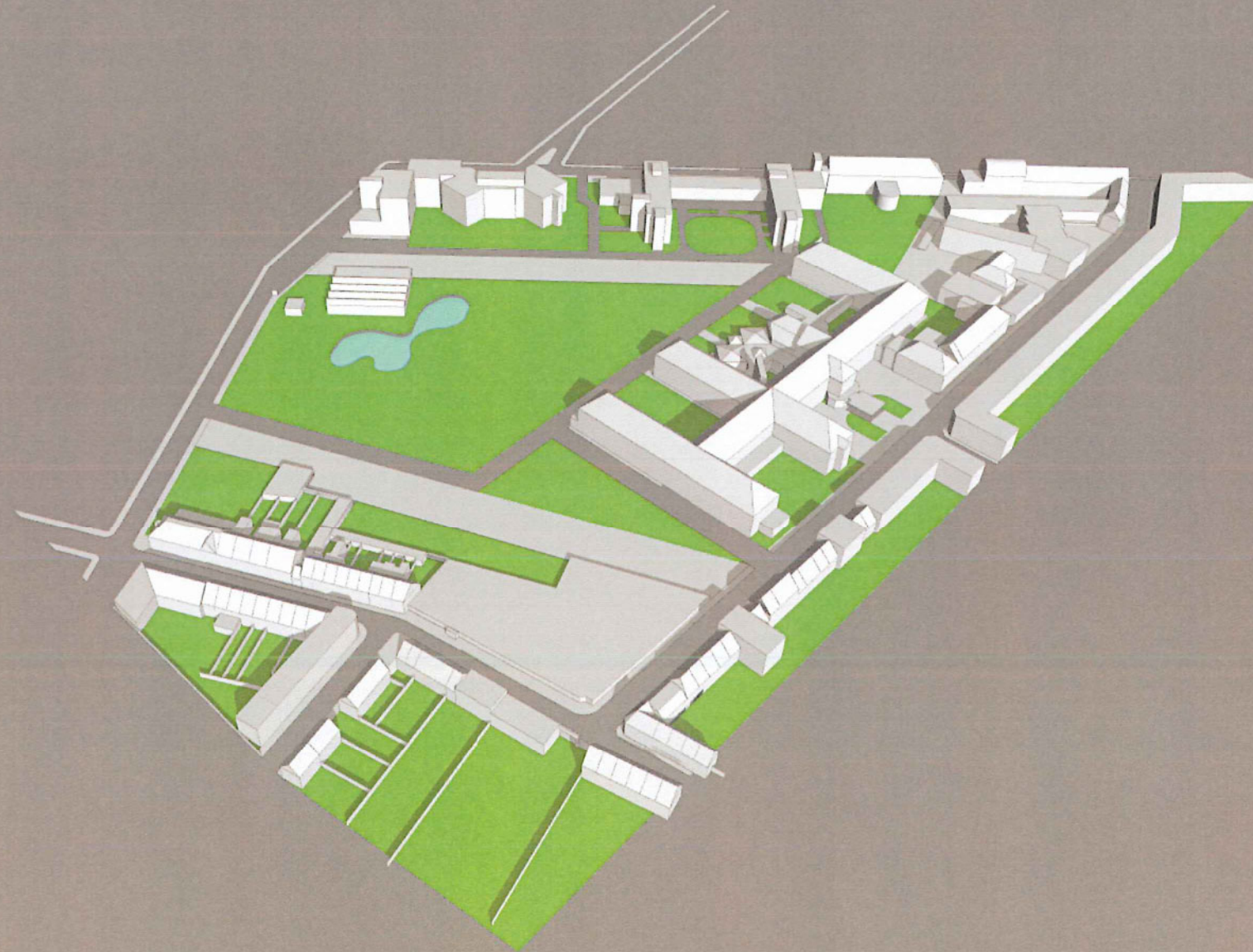
TEAM

526

Administratief
centrum &
Sociaal huis

OCMW
Sint-Niklaas

Overzicht + afbraak gebouwen



22 april 2004

TEAM

526

Administratief
centrum &
Sociaal huis

OCMW
Sint-Niklaas

drie gebouwmodellen:

De diverse inplantingen werden overwogen omdat zij interessante alternatieven bieden voor het herstel van het bouwblok langs de Lamstraat en voor het realiseren van een semi-openbaar binnengebiedje waarlangs het SH wordt

22 april 2004

TEAM

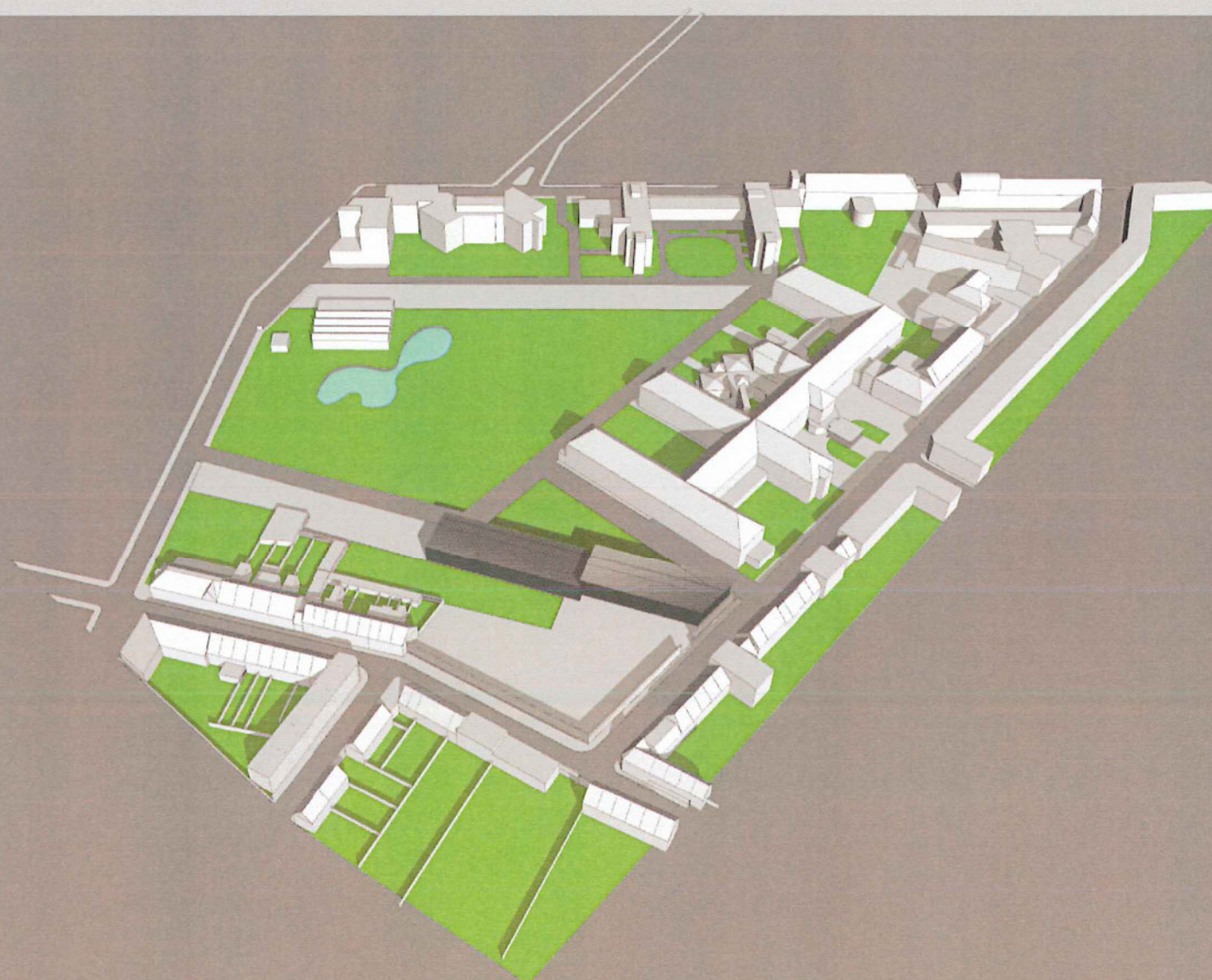
526

Administratief
centrum &
Sociaal huis

OCMW
Sint-Niklaas

Model 1

Het NAC wordt gebouwd met een beperkte hoogte over de ganse lengte van de L. De Meesterstraat. Het gebied wordt langs de Lamstraat ommuurd. Het Sociaal huis wordt er als een autonoom object bijgeplaatst en verbonden door een koppelgebouwtje. De twee diensten krijgen letterlijk een afzonderlijke huisvesting in plaatsing en typologie. Ze blijven intern ook vrij gescheiden functioneren



22 april 2004

TEAM

526

Administratief
centrum &
Sociaal huis

OCMW
Sint-Niklaas

Model 2

Eén gebouw in L-vorm herstelt de straatwand van de L. De Meesterstraat en vormt de aanzet van de ondergrondse parkeerstrook. Een verschil in hoogte geeft aan dat het gaat om twee diensten.



22 april 2004

TEAM

► **Model 3**

Eén langgerekt tweeledig gebouw vormt een flink stuk van de aan te leggen parkeerstrook. Een verschil in hoogte en dakvorm maakt het onderscheid tussen SH en NAC. Intern worden de beide diensten gescheiden gehouden op begane grond.

Vanaf de verdieping lopen de diverse diensten in mekaar over, tenzij men het anders wil. De stap naar realisatie van de eerste parkeerstrook is een stuk groter.

De orientatie van dit model is beter. De langsgevels zijn op Oost en West georiënteerd.

De afbakening van het eigen gebied moet met andere middelen gebeuren.

Groot voordeel van dit model is wel de uitbreidingsmogelijkheid langsheen de twee straten. Hierdoor is in dit model de capaciteit voor huisvesting een stuk hoger. Dit betekent een economischer gebruik van het terrein. Bovendien stelt het onderbouwen van het voorgebied ons in staat voldoende parkeercapaciteit te realiseren als we praten over twee parkeerlagen. Het is beter deze dure onderbouw te gebruiken als fundering voor een uitgebreider bouwprogramma. Een model werd bijgeleverd voor serviceflats over twee decks.

22 april 2004

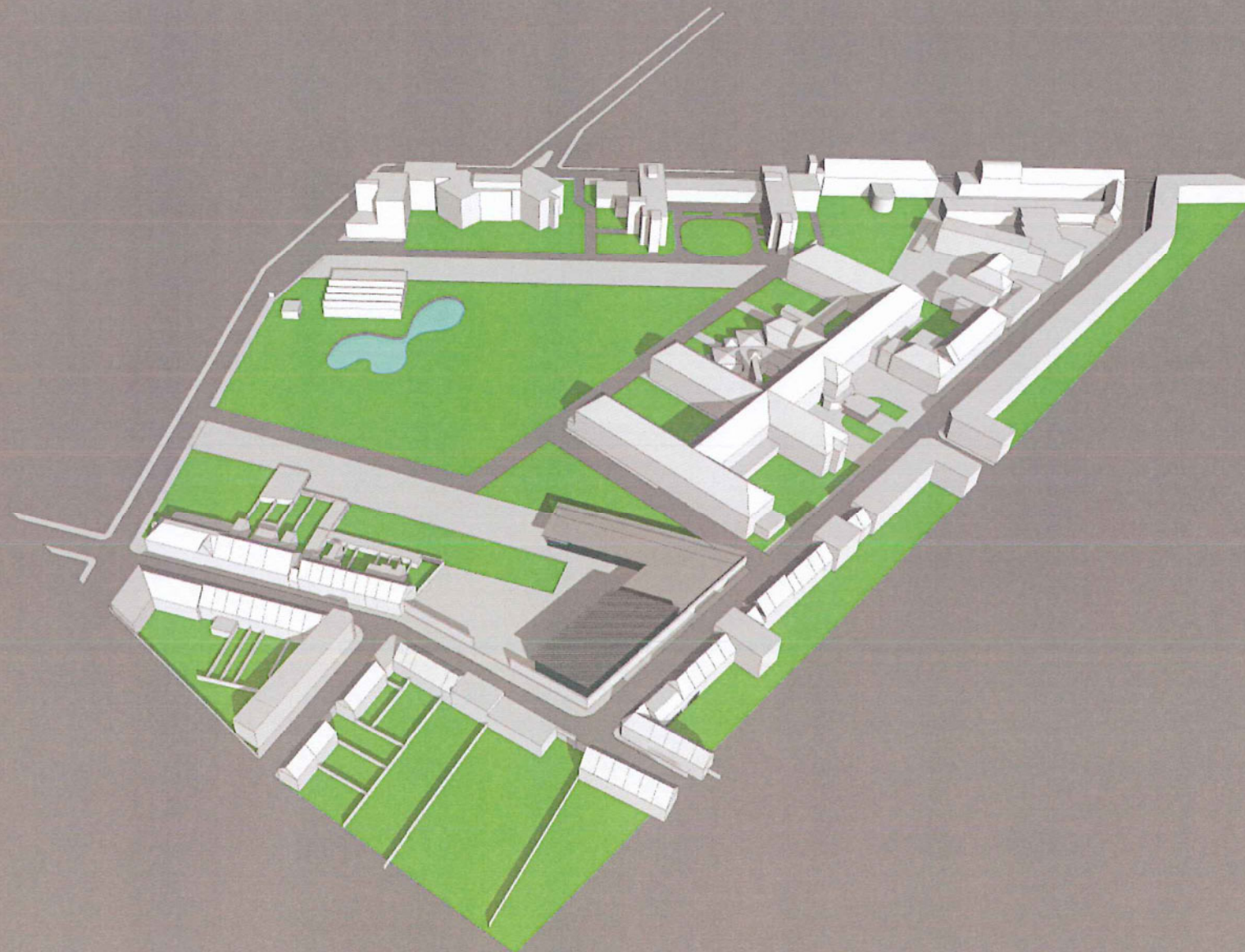
TEAM

526

Administratief
centrum &
Sociaal huis

OCMW
Sint-Niklaas

model 3



22 april 2004

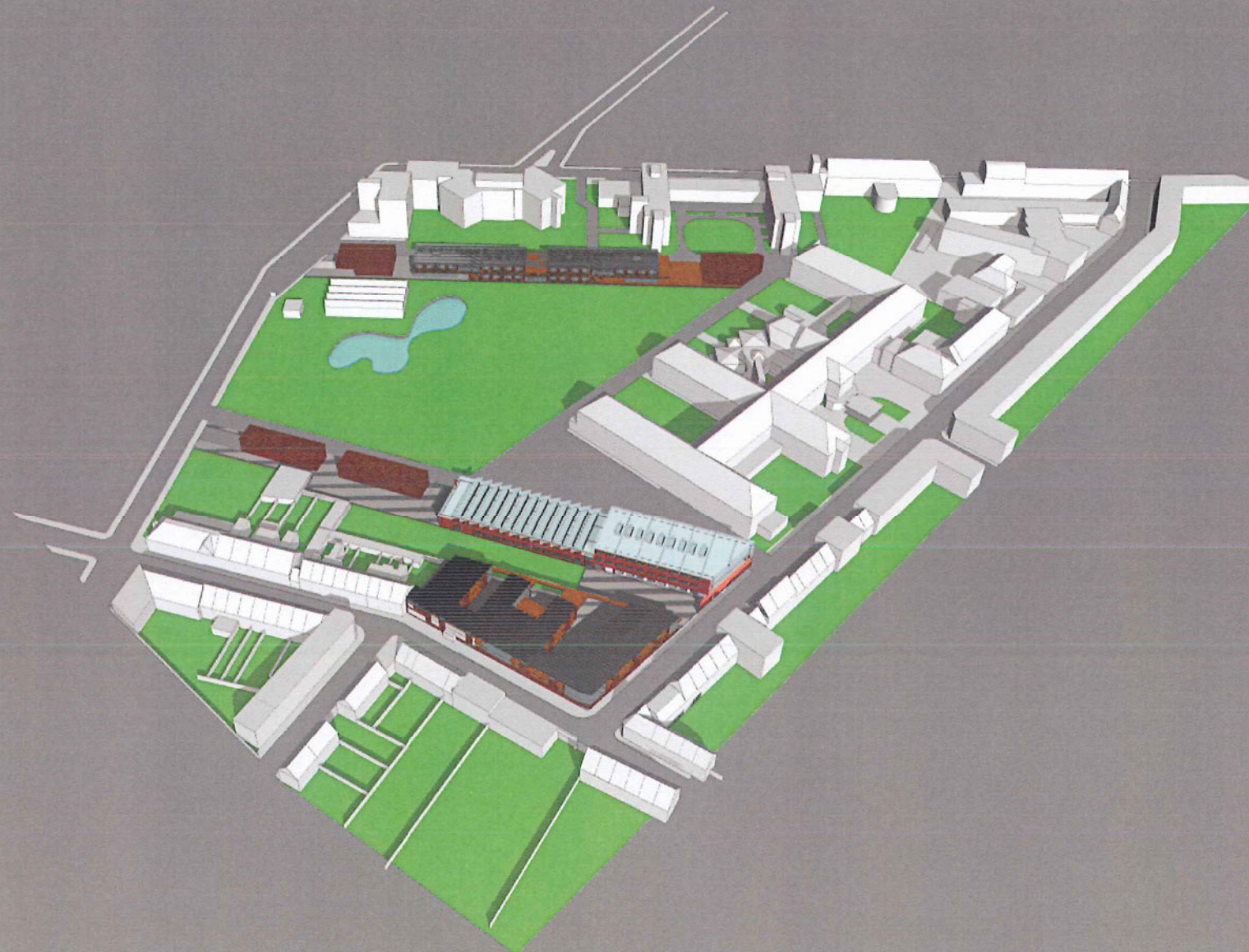
TEAM

526

Administratief
centrum &
Sociaal huis

OCMW
Sint-Niklaas

uitwerking model 3



22 april 2004

TEAM

526

Administratief
centrum &
Sociaal huis

OCMW
Sint-Niklaas

zicht op binnenstraat

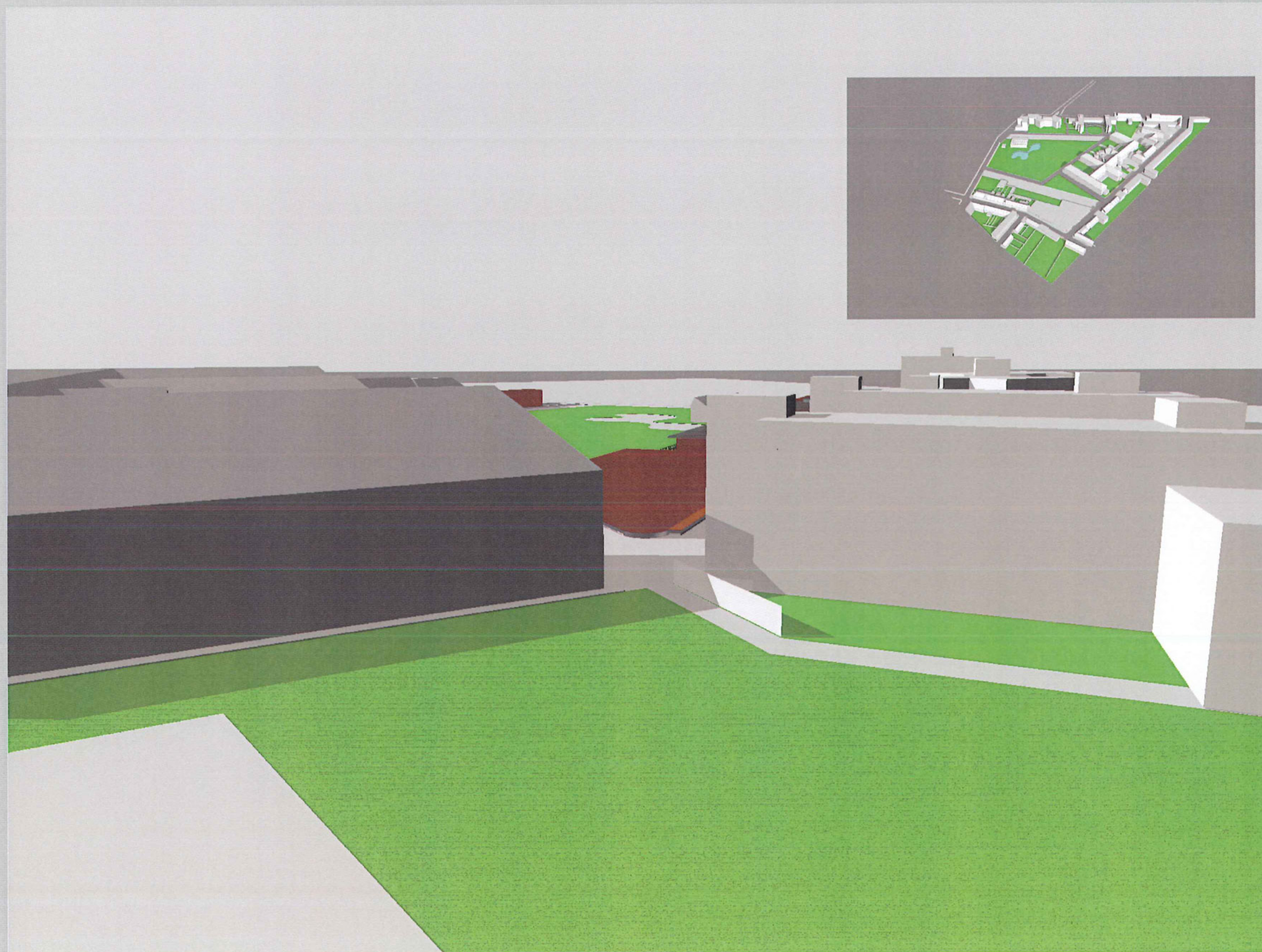


22 april 2004

TEAM

526

zicht vanuit de binnentuin



Administratief
centrum &
Sociaal huis

OCMW
Sint-Niklaas

22 april 2004

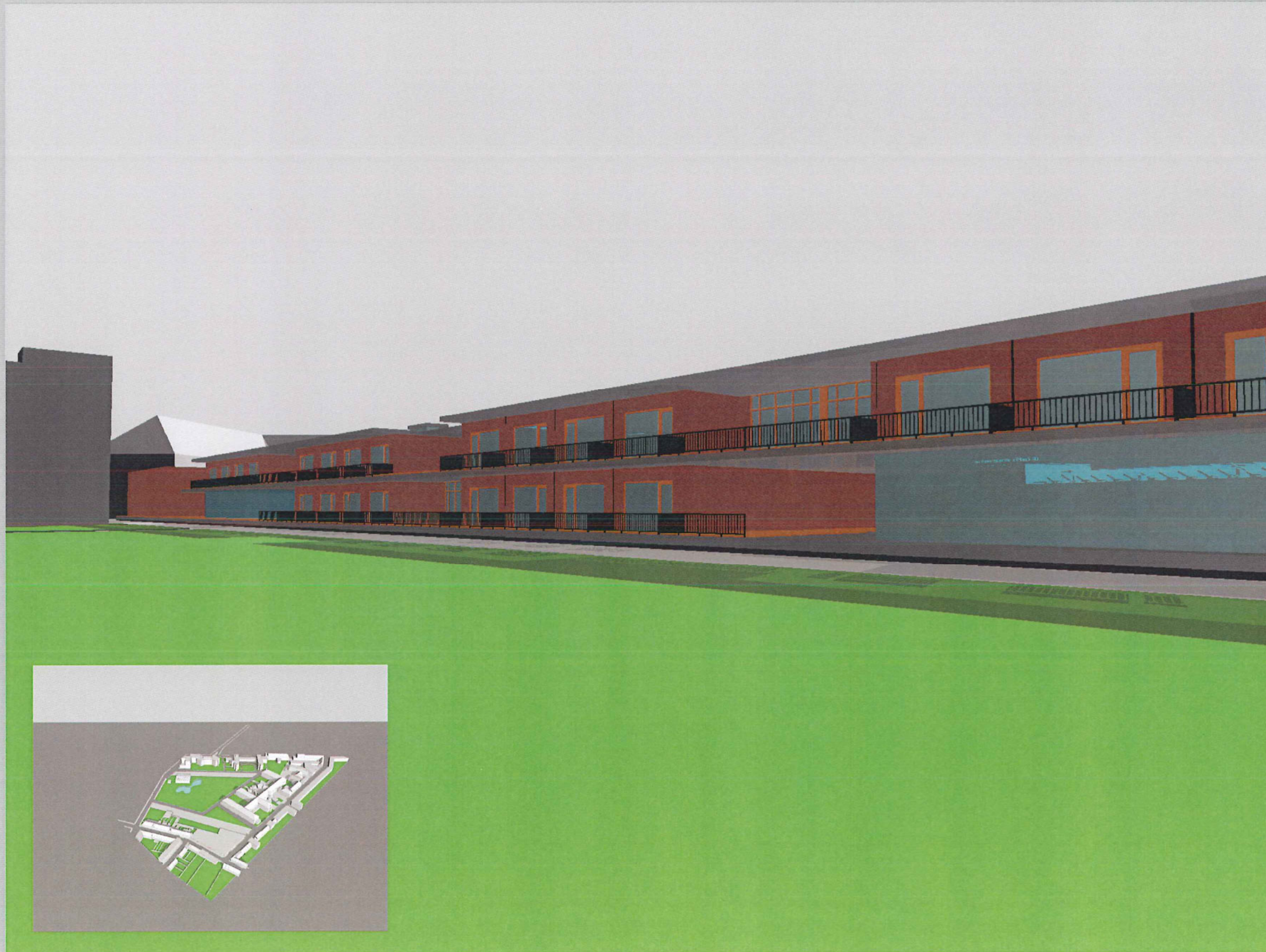
TEAM

526

Administratief
centrum &
Sociaal huis

OCMW
Sint-Niklaas

zicht op bebouwingsstrook



22 april 2004

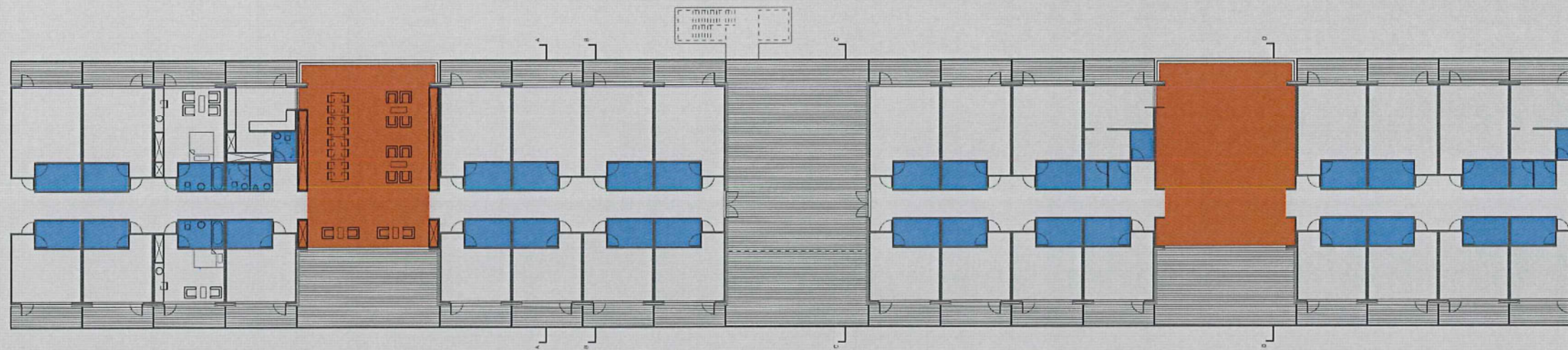
TEAM

526

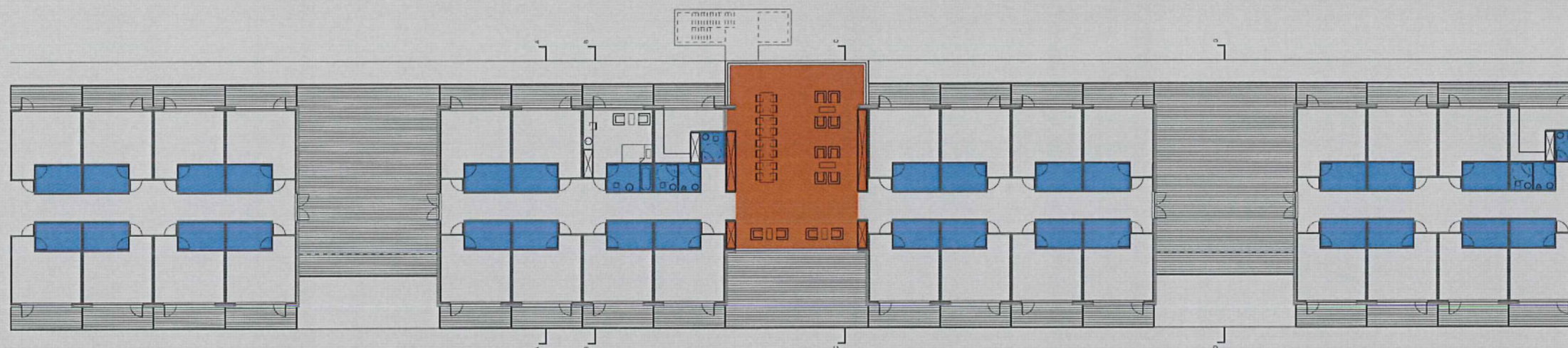
Administratief
centrum &
Sociaal huis

OCMW
Sint-Niklaas

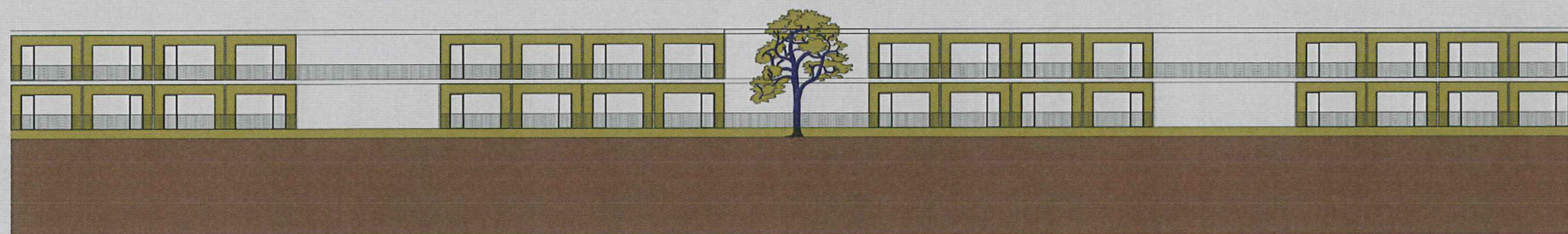
serviceflats op de parkingstrook



BEGANE GROND



VERDIEPING



GEVELAANZICHT

22 april 2004

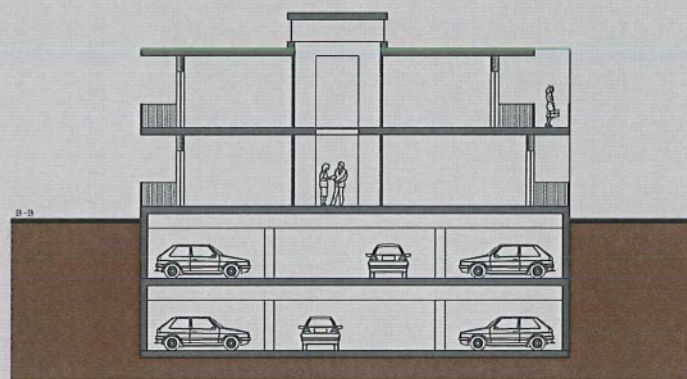
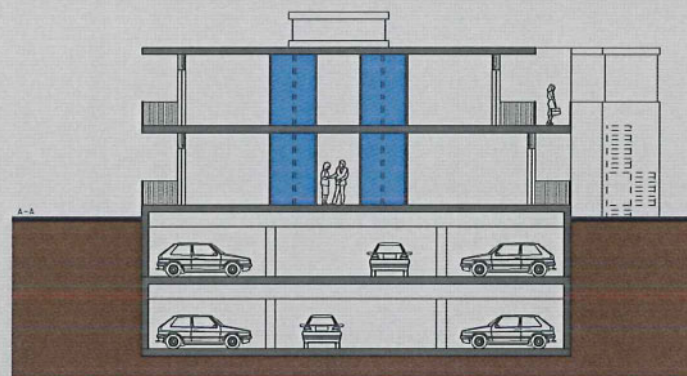
TEAM

526

Administratief
centrum &
Sociaal huis

OCMW
Sint-Niklaas

doorsneden serviceflats

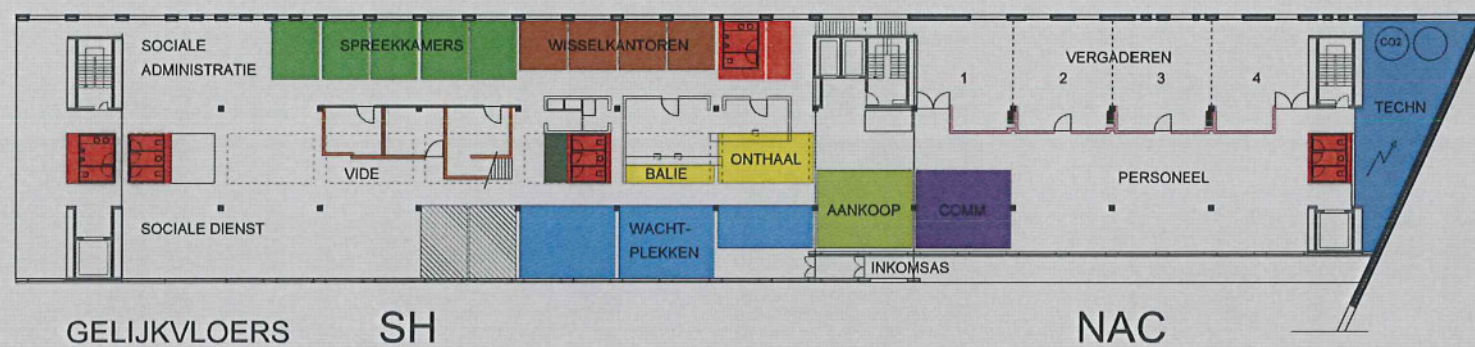


DOORSNEDEN

22 april 2004

TEAM

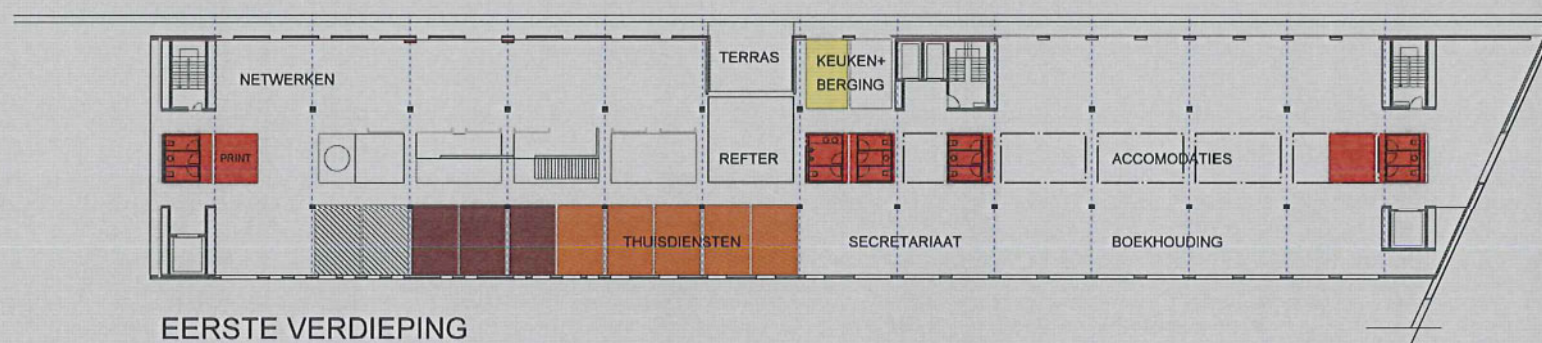
sociaal huis



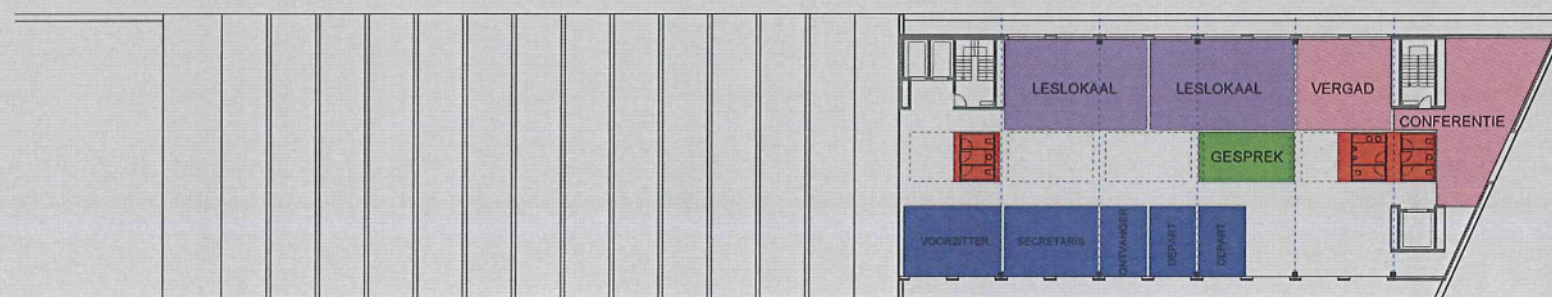
GELIJKVLOERS

SH

NAC



EERSTE VERDIEPING



TWEDE VERDIEPING

22 april 2004

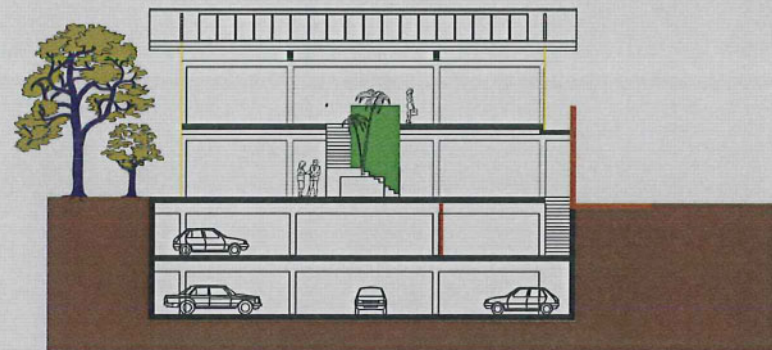
TEAM

4

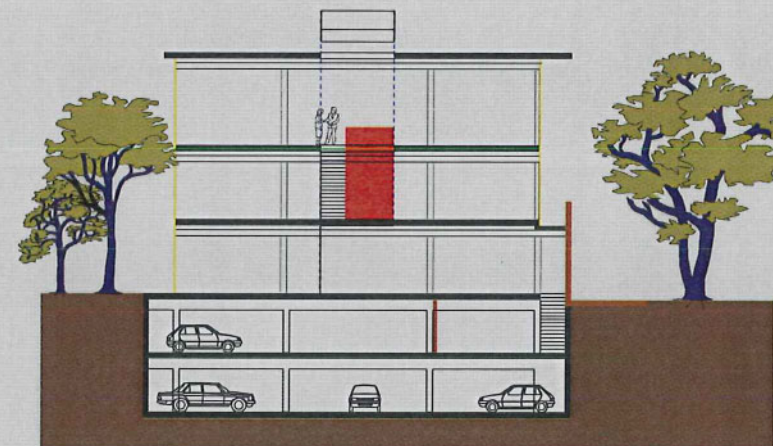
526

Administratief
centrum &
Sociaal huis

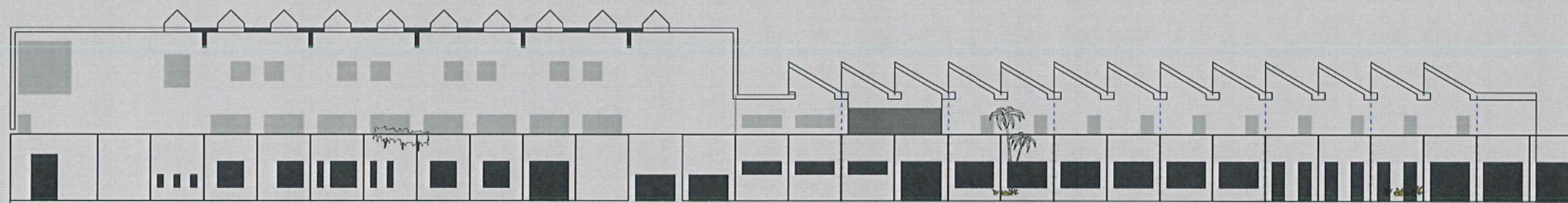
OCMW
Sint-Niklaas



PRINCIPEDOORSNEDE SH



PRINCIPEDOORSNEDE NAC



22 april 2004

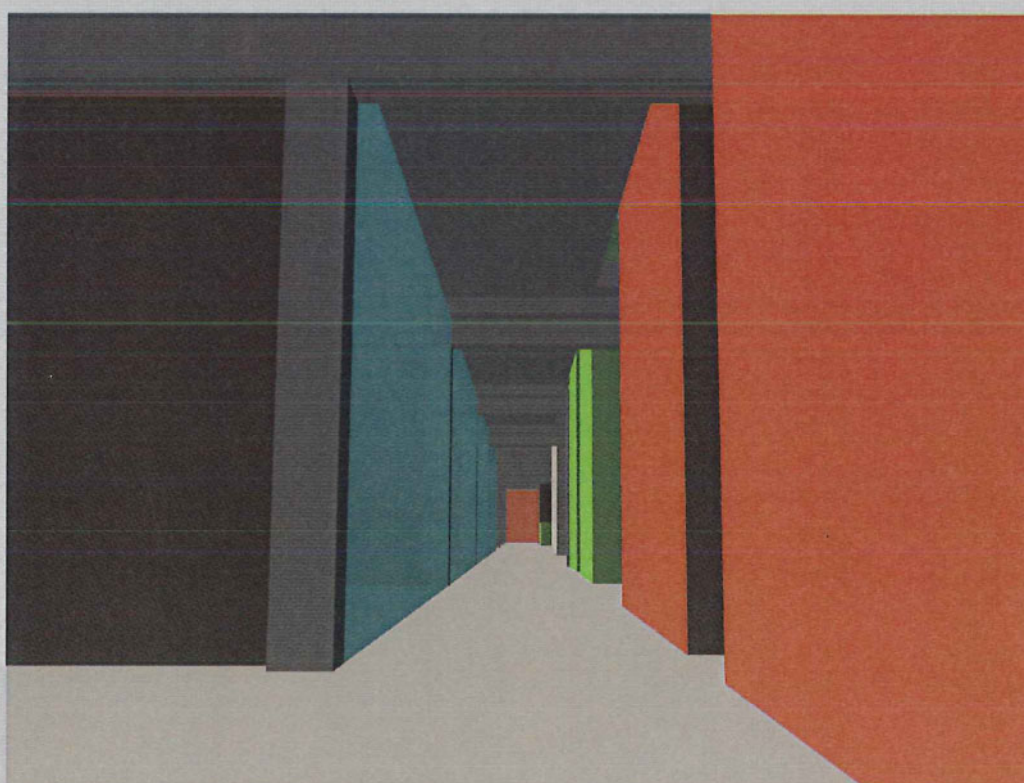
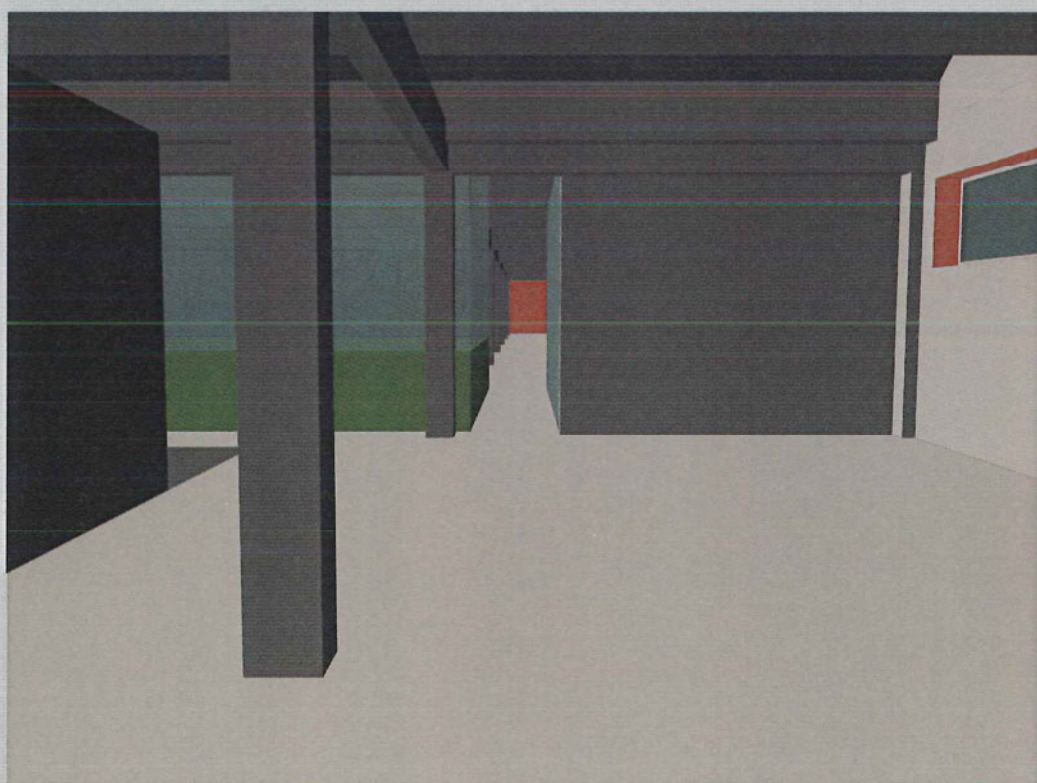
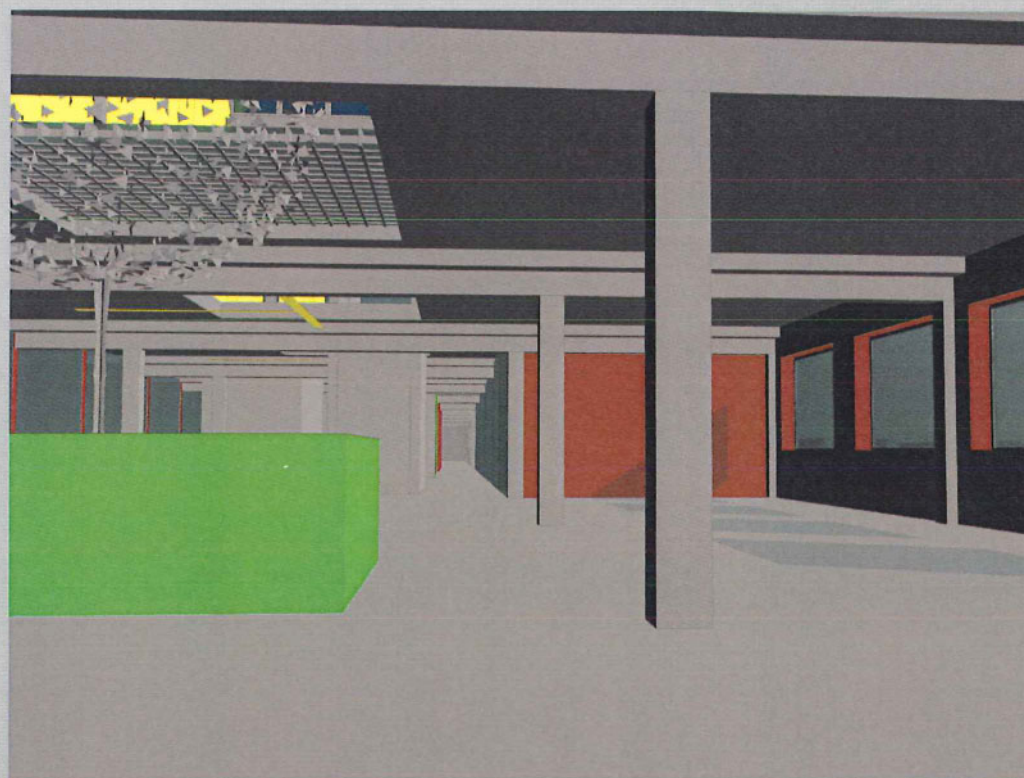
TEAM

binnenzichten sociaal huis

526

Administratief
centrum &
Sociaal huis

OCMW
Sint-Niklaas



22 april 2004

TEAM



datum 22 april 2004
betreft OCMW St. NIKLAAS
uw referentie
onze referentie **526**

Samenstelling van het ontwerpteam:

Technieken:

Bureau Bouwtechniek
Ir. Arch. Toon Kalhofer
Kammenstraat 18
2000 Antwerpen

Akoestiek

Johan De Laere & Associates
Ir. Arch. Acousticus – Lic. Man
Generaal Van Merlenstraat 29
2600 Berchem Antwerpen

Stabiliteit

DSV ingenieurs
De Smet- Verlinden-Van Staeyen
Lange Leemstraat 372
2018 Antwerpen