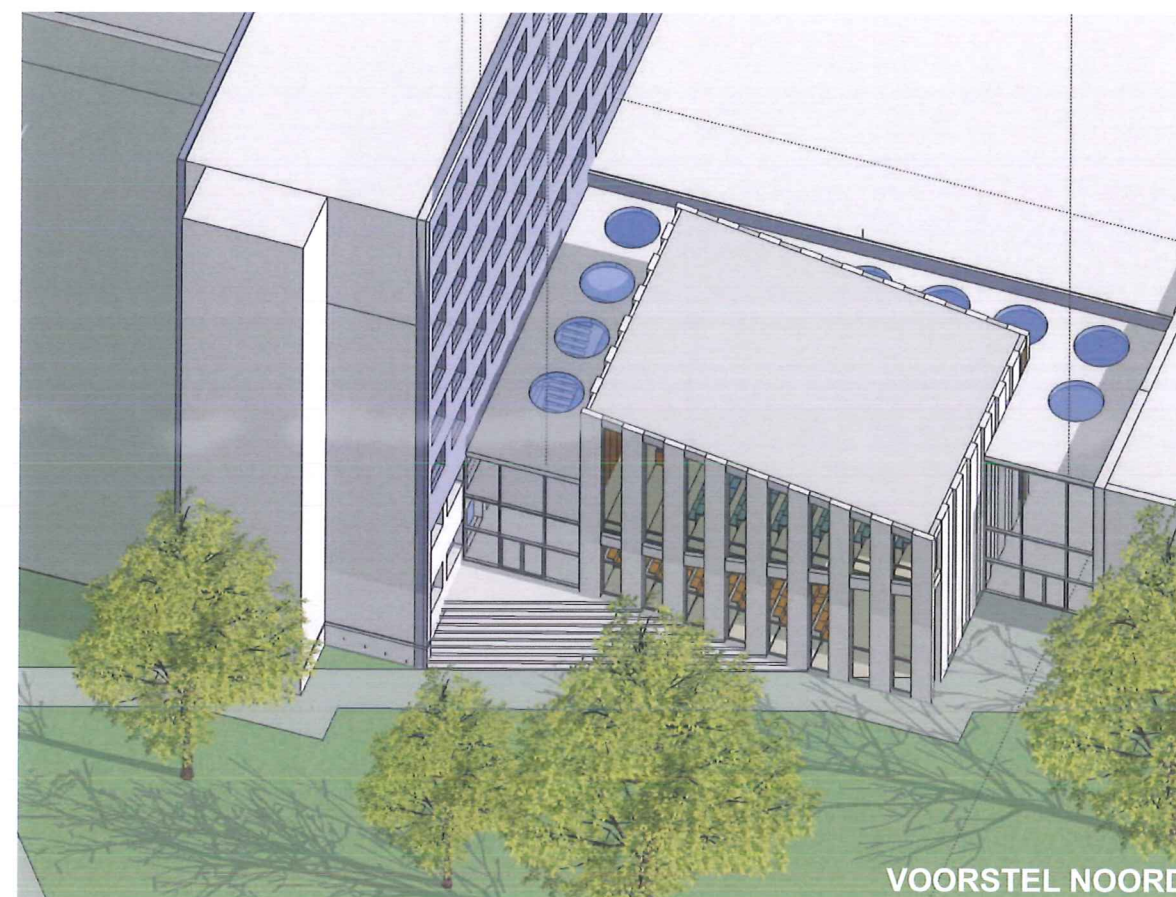


VOORSTEL ZUID

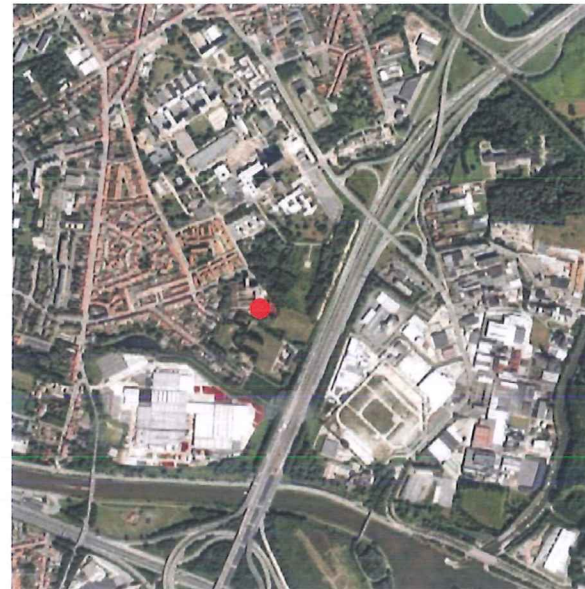
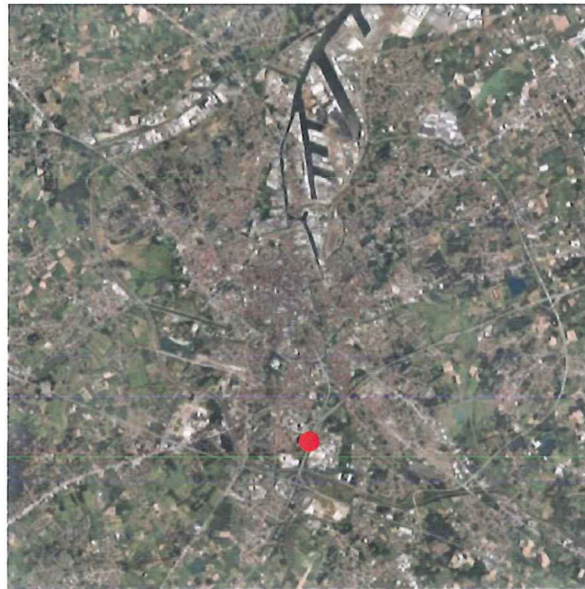


VOORSTEL NOORD

**“De Hogeschool Gent wil excelleren in onderwijs, onderzoek, dienstverlening en beoefening van de kunsten.**

**Via de competentie van haar medewerkers en afgestudeerden en de valorisatie van haar onderzoek wil de Hogeschool Gent een kritische, creatieve en open maatschappij bevorderen.”**

Het gebouw dient gemakkelijk te zijn qua indeling met een transparante structuur. De aansluiting op de bestaande gangen met traphal moet een gedegen en vlotte circulatie toelaten. De nieuwe infrastructuur moet alle nuttige voorzieningen waarborgen die tegemoet komen aan de eisen gesteld bij moderne auditoria. De nieuwe auditoria voor het departement Gezondheidszorg Vesalius bieden ruime, toegankelijke en comfortabele lesruimtes binnen het gebouwencomplex waar een aangename werk-, en leefsfeer heerst. Een openheid binnen het gebouw moet ten dienste staan om verwelkomen, ontmoeten, studeren en bijleren aantrekkelijk te maken. Door dit gebouw wordt de achterzijde van het bestaande complex opgewaardeerd tot een meer toegankelijk en studentvriendelijk gebied. De bestaande maar quasi ongebruikte traphal achteraan dit gebouw wordt mee geïntegreerd in het geheel en krijgt een nieuw elan. Het gebouw is interessant genoeg om de studenten (gebruikers) evenals studenten van andere departementen te prikkelen. Het is helder, overzichtelijk en goed toegankelijk. Voor de gebruiker/bezoeker voelt het, zowel binnenin als buiten, transparant aan. Het nieuw te bouwen gebouw dient een gevoel van openheid en ruimte uit te stralen, zelfs bij een maximale bezetting. Iedereen vindt het aangenaam om daar theorielessen te krijgen. Er wordt rekening gehouden met iedere gebruiker, mobiel of minder mobiel. In de eerste plaats kent het gebouw een sfeer van transparantie en openheid. Dit beklemtoont de toegankelijkheid en de laagdrempeligheid van het complex. Het gebouw is een plaats waar de deuren voor de student open staan, een plaats waar de student zonder een gevoel van onbehagen een langere tijd kan verblijven om les te krijgen. Het is eerder sober in plaats van complex, eerder open in plaats van gesloten, eerder licht in plaats van zwaar of donker. Het getuigt van een tijdloze en aantrekkelijke architectuur met een warme, vriendelijke en uitnodigende uitstraling. Het geheel vormt een eenheid met de bestaande infrastructuur. Er is een duidelijke relatie met de open achterliggende omgeving. Het mag in geen geval een hypothecale last leggen op eventuele ontwikkelingen in de toekomst. De toegankelijkheid voor elke student is een must. Een doeltreffende maar sobere bewegwijzering is noodzakelijk, zowel extern als intern. Gebruik van de nieuwste informatietechnologie wordt nagestreefd. Het concept van het gebouw moet zo ontwikkeld worden dat het gebouw over een lange termijn functioneel is en zonder structurele aanpassingen kan inspelen op veranderende maatschappelijke evoluties. Het ruimtegebruik dient functioneel en wel doordacht te zijn, dit vertaalt zich zowel in de conceptkeuze als de inrichting van de ruimtes. Met betrekking tot de rol die kunst kan spelen in dit architecturaal project wordt gevraagd om na te denken over het creëren van een mentale ruimte voor kunst....



## SITUERING

Gelegen ten zuiden van de historische stadskern vertoont Campus Vesalius zoals vele gebouwen uit die tijd het kenmerkende beeld van een abstract betonnen complex in het groen. De basissokkel die de schoolfuncties omvat is bedoeld om aan te sluiten op de omliggende omgeving terwijl de hoogbouw met studentenhuysvesting zich richt op de wijde omgeving en de stad. Nochtans heeft de architectuur van het complex vandaag weinig uitstraling en is het gevoel dat het oproept eerder afstandelijk, onbehaaglijk, besloten en introvert. Hoewel de gevraagde uitbreiding met nieuwe auditoria erg beperkt is in verhouding tot de bestaande infrastructuur, kan het de aanzet vormen om de bestaande situatie terug in vraag te stellen en te zoeken naar mogelijkheden die de 'zorg' campus vandaag een nieuw elan kunnen geven. De aanwezige kwaliteiten dienen daarom versterkt en de pijnpunten verzacht...

De natuur die alom aanwezig is rond de campus staat voor het leven en compenseert de monotonie van de bebouwing. De impact van deze groene omgeving op de campus dient versterkt te worden door de belevingswaarde van binnenuit te vergroten, uitzichten te bieden, relaties te leggen met de omliggende buitenruimte ...

De gebouwen bieden door hun volumetrie de mogelijkheid om prominent aanwezig te zijn en een baken te vormen in de nabije en verre omgeving. In de beeldkwaliteit kunnen toevoegingen of bekledingen op grote en kleine schaal een nieuwe expressie geven met een meer menselijke betekenis. Er wordt daarom gedacht aan prints op gevels met tekst, poëzie, historische beelden van personen, ontdekkingen, die de functie zorg in de maatschappij kunnen verbeelden. Vanuit de passie voor educatie zal de Hogeschool op de campus een inhoudelijk verhaal kunnen vertellen aan haar studenten, de omwonenden en de stad. Men kan dit kaderen als een onderzoeksproject in samenwerking met kunstenaars, historici en wetenschappers, met de KASK als betrokken partij...



**VRAAGSTELLING - SITUERING**

De site van de Vesalius Hogeschool wordt gekenmerkt door een dence betonnen bebouwing in het noordelijk deel. In tegenstelling hiermee heeft het gebied zuidelijk een overwegend groen karakter wat wordt versterkt door de aanwezigheid van de aanpalende groene terreinen van het Universitair Ziekenhuis ten noorden en van het Storyplein, Stad Gent ten zuiden. De autosnelweg die de oostelijke begrenzing vormt is vooral hoorbaar aanwezig.

De vraag wordt gesteld om in zuidelijke richting aan te sluiten op de bestaande klassengang zonder toekomstige uitbreidingen te hypotekeren. Er wordt eveneens toegelaten dat de uitbreiding noordelijk wordt voorzien. Tot slot vraagt het prangende tekort aan parkeerplaatsen op het terrein om een oplossing. Er is bijgevolg nood aan een globale visie voor de site, die naast de voorgestelde uitbreiding rekening houdt met de problematiek van parkeerplaatsen, fietsenstallingen en de mogelijkheid om in de toekomst uitbreidingen toe te laten in zuidelijke richting...

Er volgen twee voorstellen met inplanning van de voorziene nieuwbouw zuidelijk en noordelijk. Er wordt eveneens voorgesteld om de huidige dienstoegang met fietsenstallingen om te vormen tot een uitnodigende ontmoetingsplaats in een directe relatie met de zuidelijke tuin en sportterreinen, de voorziene nieuwbouw en de toekomstige uitbreidingen...

inplanting noord



inplanting zuid



UNIVERSITAIR ZIEKENHUIS

STORY PLEIN STAD GENT

AUTOSNELWEG

zone voor latere uitbreidingen

OMGEVING ZUIDELIJK - TOEGANG - ENGELSE KOER - FIETSENSTALLINGEN



er is voldoende ruimte langs de huidige dienstweg - brandweerweg om in het groen aaneengesloten parkeerplaatsen te voorzien



de engelse koer die reikt van toegang studentenhuvesting tot toegang keuken kan een helling worden met toegang tot fietsenstalling in de kelder



de huidige fietsenstallingen kunnen in de kelder voorzien worden - er ontstaat een open ontmoetingsplein ter hoogte van latere uitbreidingen op de campus



## INPLANTING ZUID

De bouwheer wil een architecturaal merkteken aanbrengen in het bestaande landschap. Het nieuw te bouwen gebouw mag niet zomaar opgaan in de omgeving maar er integendeel bewust een creatieve meerwaarde aan geven. Een perfecte integratie met het bestaande gebouw geeft de opdracht een uitdagende dimensie.

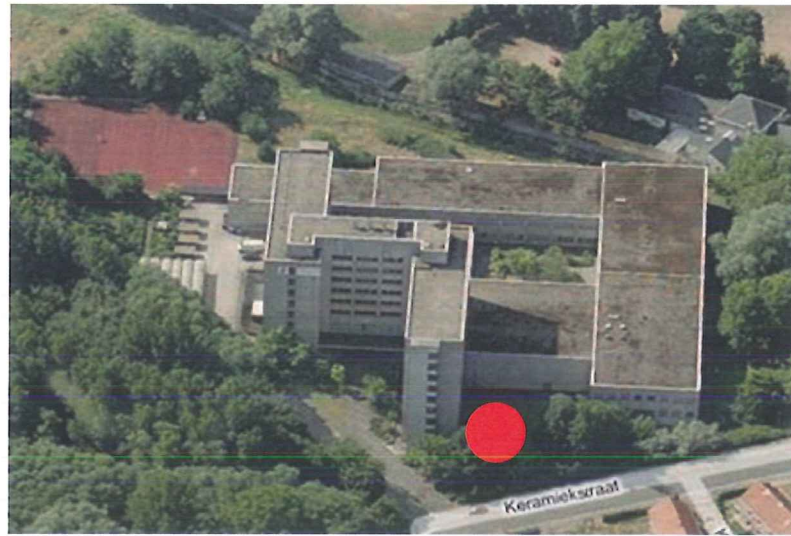
Het gebouw dient de ruimte achteraan het bestaande gebouw op een kwaliteitsvolle manier op te laden en zal een nieuwe betekenis geven aan deze locatie. Zonder afbraak te doen aan de bestaande open ruimte en de aanwezigheid van het Story plein moet het nieuwe gebouw het voorliggend bouwprogramma kunnen herbergen.

Het nieuwe gebouw mag in deze fase geen hypotheek leggen op de toekomstige ontwikkeling van de campus. Daarom mag de footprint van de uitbreiding niet te groot worden genomen en dient rekening gehouden te worden met een steeds vlotte bereikbaarheid van de achterliggende open ruimte. Mogelijke toekomstige ontwikkelingen worden dan ook niet gehypothekeerd door dit bouwproject.

Vanuit die optiek is de aansluiting achteraan op het bestaande gebouw vanzelfsprekend.

Nochtans is een inplanting vooraan in aansluiting op de bestaande aula een mogelijk alternatief dat werd onderzocht...

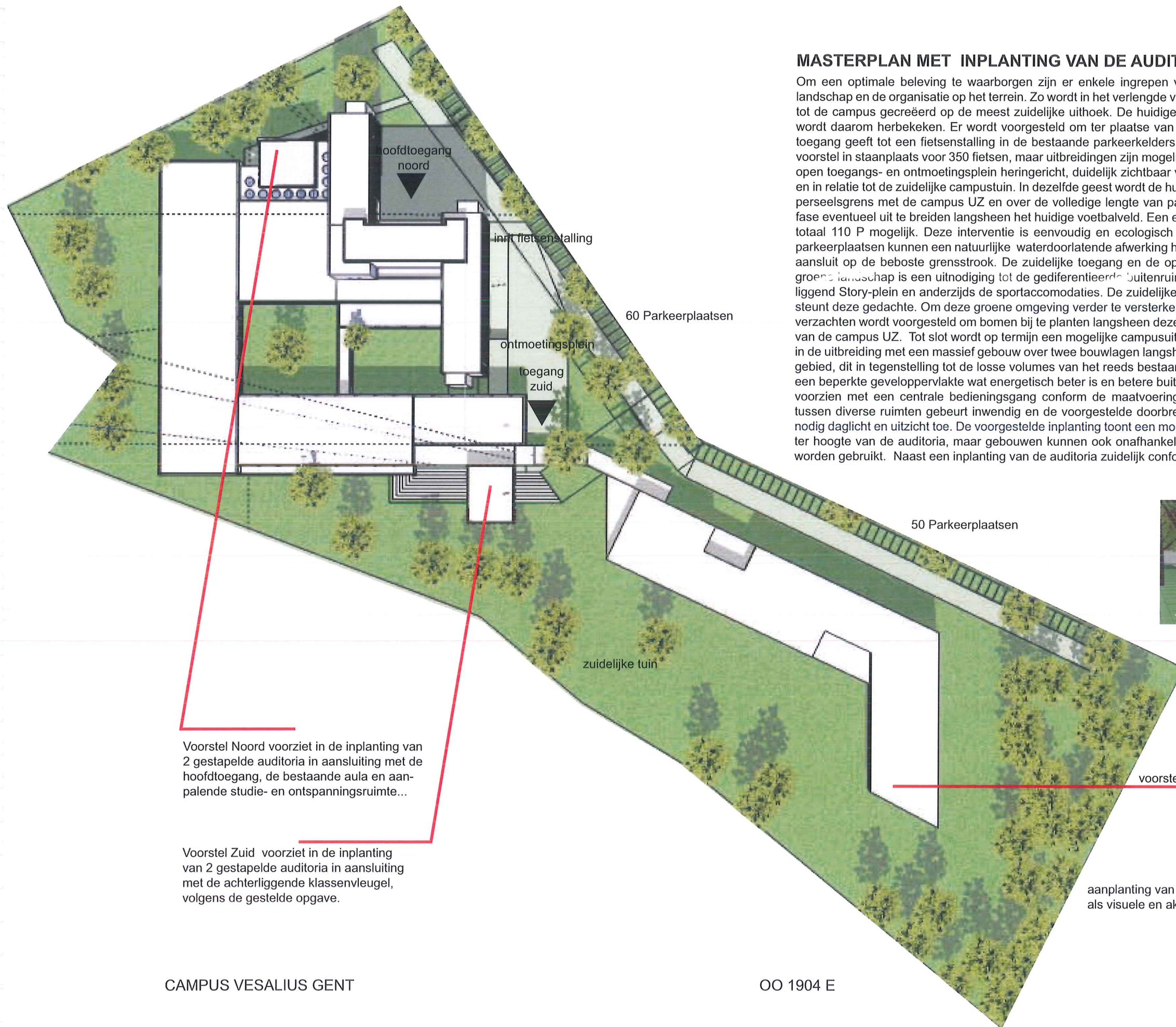




## INPLANTING NOORD

De noordelijke locatie laat eveneens toe een merkteken aan te brengen ter hoogte van de toegang tot de campus. Het biedt de mogelijkheid om in de directe omgeving van de toegang grote groepen van studenten of derden te ontvangen in een actueel kader met aanpalende ondersteunende ruimten voor ontmoeting. Het sluit aan op de bestaande grote aula en de studie- en ontspanningsruimte op beide verdiepingen. Deze locatie legt geen hypotheek op toekomstige ontwikkelingen ten zuiden van de campus. In het kader van de missie van de Hogeschool biedt het de mogelijkheid om zich te openen voor de buitenwereld en de ruimte beter geschikt te maken voor congressen, externe lezingen, voordrachten die kaderen in de ontwikkelingen van de Hogescholen in relatie met de Universiteiten.





### MASTERPLAN MET INPLANTING VAN DE AUDITORIA NOORD OF ZUID

Om een optimale beleving te waarborgen zijn er enkele ingrepen voorzien op het niveau van het omliggende landschap en de organisatie op het terrein. Zo wordt in het verlengde van de hoofdtoegang een bijkomende toegang tot de campus gecreëerd op de meest zuidelijke uithoek. De huidige zone voor dienstingang en fietsenstallingen wordt daarom herbekeken. Er wordt voorgesteld om ter plaatse van de Engelse koer een helling te voorzien die toegang geeft tot een fietsenstalling in de bestaande parkeerkelders. Deze fietsenstalling voorziet in voorliggend voorstel in staanplaats voor 350 fietsen, maar uitbreidingen zijn mogelijk. De buitenruimte komt vrij en wordt als een open toegangs- en ontmoetingsplein heringericht, duidelijk zichtbaar vanuit de hoofdingang aan de Keramiekstraat en in relatie tot de zuidelijke campustuin. In dezelfde geest wordt de huidige brandweg doorgetrokken langs de persegrens met de campus UZ en over de volledige lengte van parkeerplaatsen voorzien, later in een tweede fase eventueel uit te breiden langs het huidige voetbalveld. Een eerste fase levert 60 P op, op termijn zijn er in totaal 110 P mogelijk. Deze interventie is eenvoudig en ecologisch met een beperkte impact op het beeld. De parkeerplaatsen kunnen een natuurlijke waterdoorlatende afwerking hebben zoals bv dolomiet die in het landschap aansluit op de beboste grensstrook. De zuidelijke toegang en de opening die het biedt naar het achterliggende groene landschap is een uitnodiging tot de gedifferentieerde buitenruimten: enerzijds de zuidelijke tuin met achterliggend Story-plein en anderzijds de sportaccommodaties. De zuidelijke inplanting van de auditoria op dit knooppunt steunt deze gedachte. Om deze groene omgeving verder te versterken en de geluidshinder van de autosnelweg te verzachten wordt voorgesteld om bomen bij te planten langs deze snelweg en in aansluiting met de bebossing van de campus UZ. Tot slot wordt op termijn een mogelijke campusuitbreiding gesuggereerd. Het voorstel voorziet in de uitbreiding met een massief gebouw over twee bouwlagen langs de brandweg en gericht naar het groene gebied, dit in tegenstelling tot de losse volumes van het reeds bestaande masterplan. Het gebouw is compact met een beperkte geveloppervlakte wat energetisch beter is en betere buitenruimtes oplevert. Het laat toe leslokalen te voorzien met een centrale bedieningsgang conform de maatvoering van de huidige campus. De verbindingen tussen diverse ruimten gebeurt inwendig en de voorgestelde doorbrekingen of openingen in volumes laten waar nodig daglicht en uitzicht toe. De voorgestelde inplanting toont een mogelijke schakeling met de bestaande campus ter hoogte van de auditoria, maar gebouwen kunnen ook onafhankelijk van elkaar en mogelijk zelfs door derden worden gebruikt. Naast een inplanting van de auditoria zuidelijk conform de vraag er is een variante noordelijk.

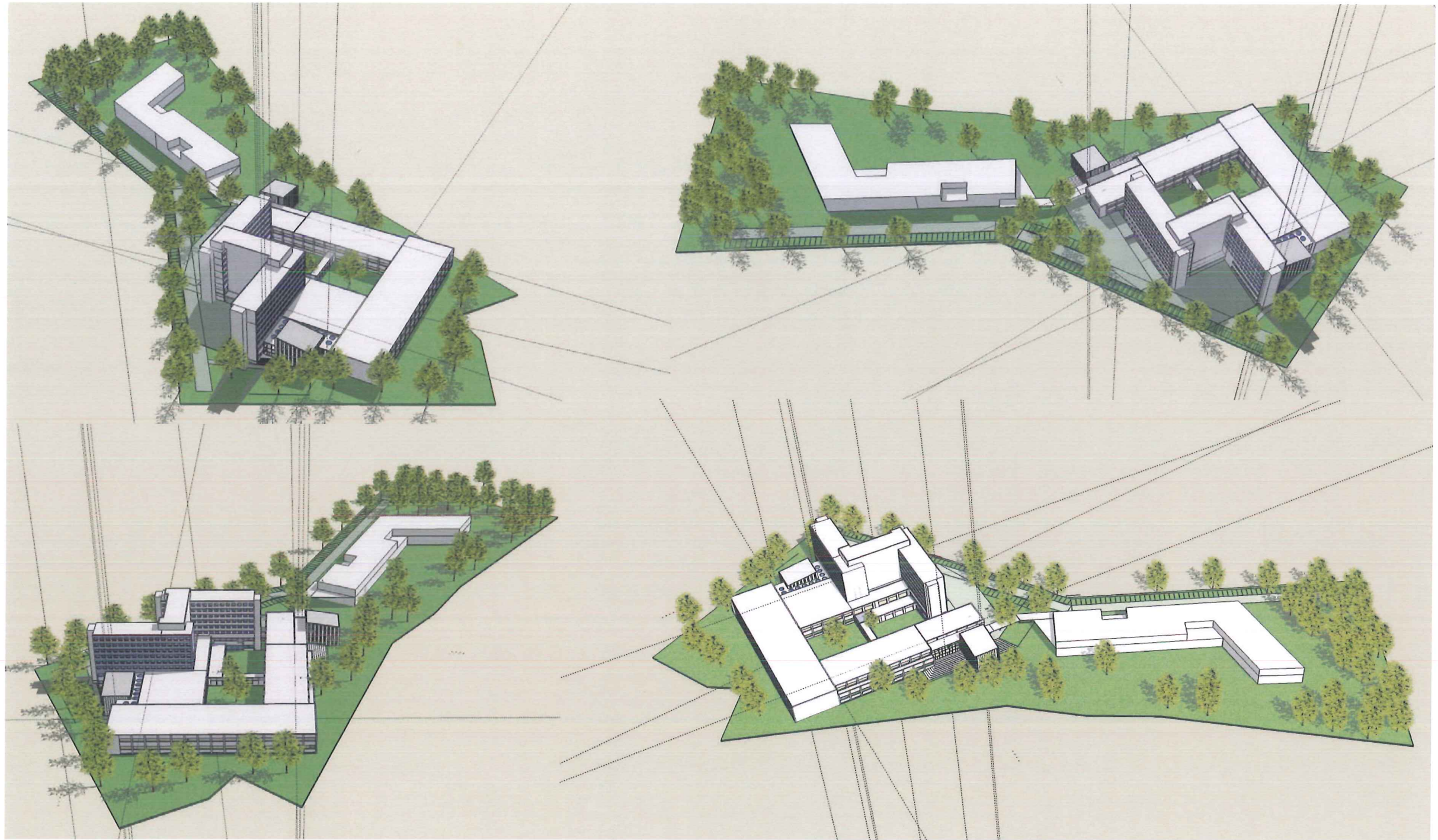


Voorstel Noord voorziet in de inplanting van 2 gestapelde auditoria in aansluiting met de hoofdtoegang, de bestaande aula en aansluitende studie- en ontspanningsruimte...

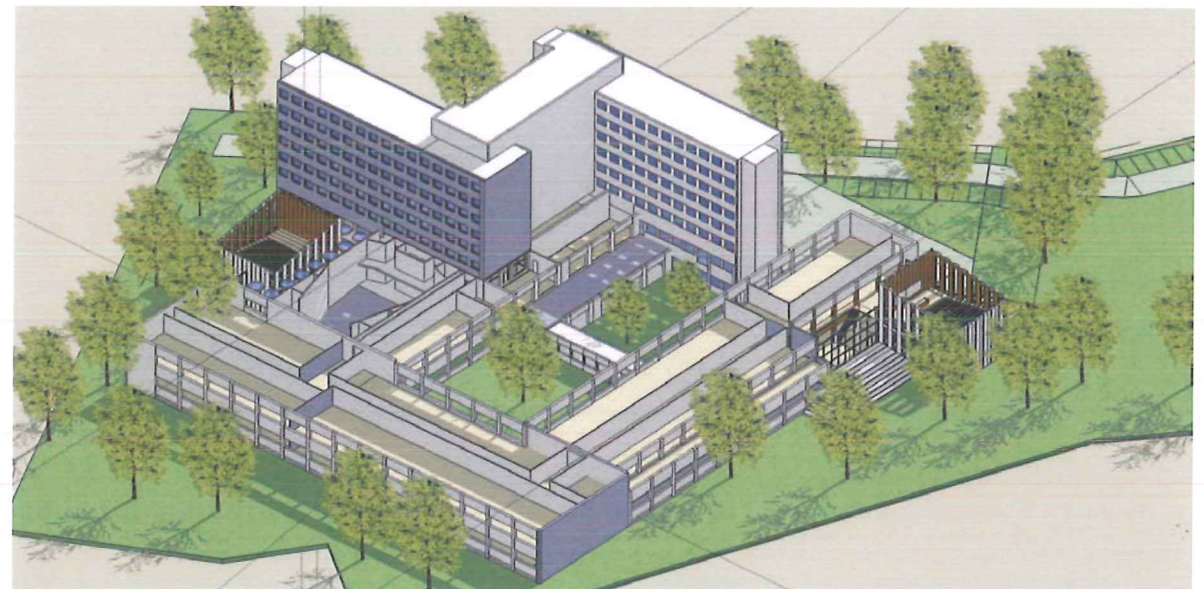
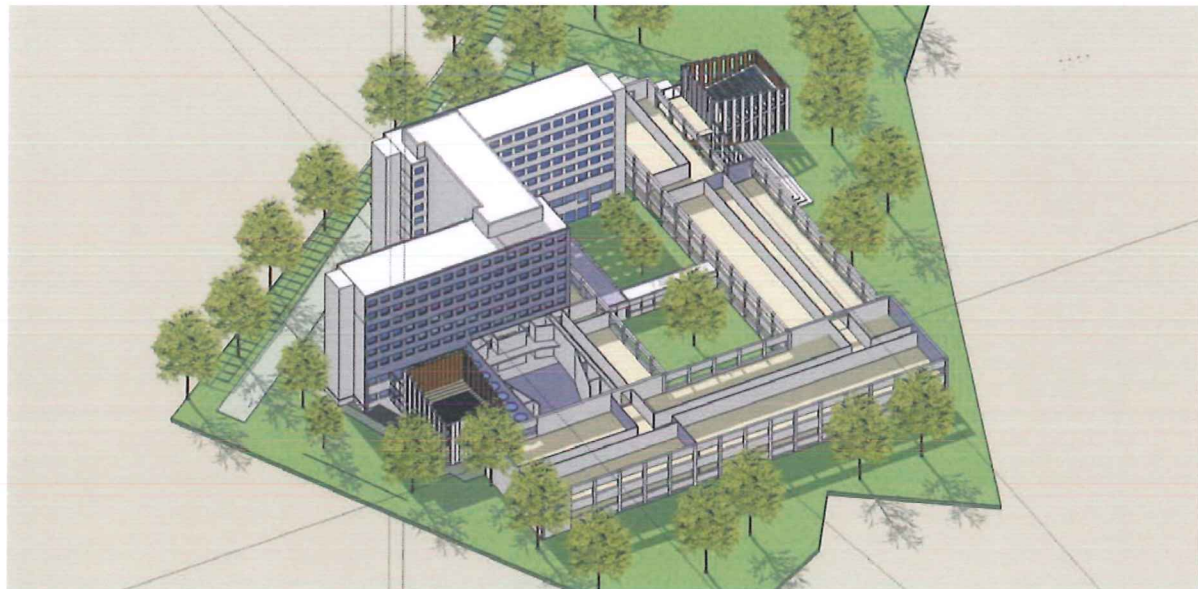
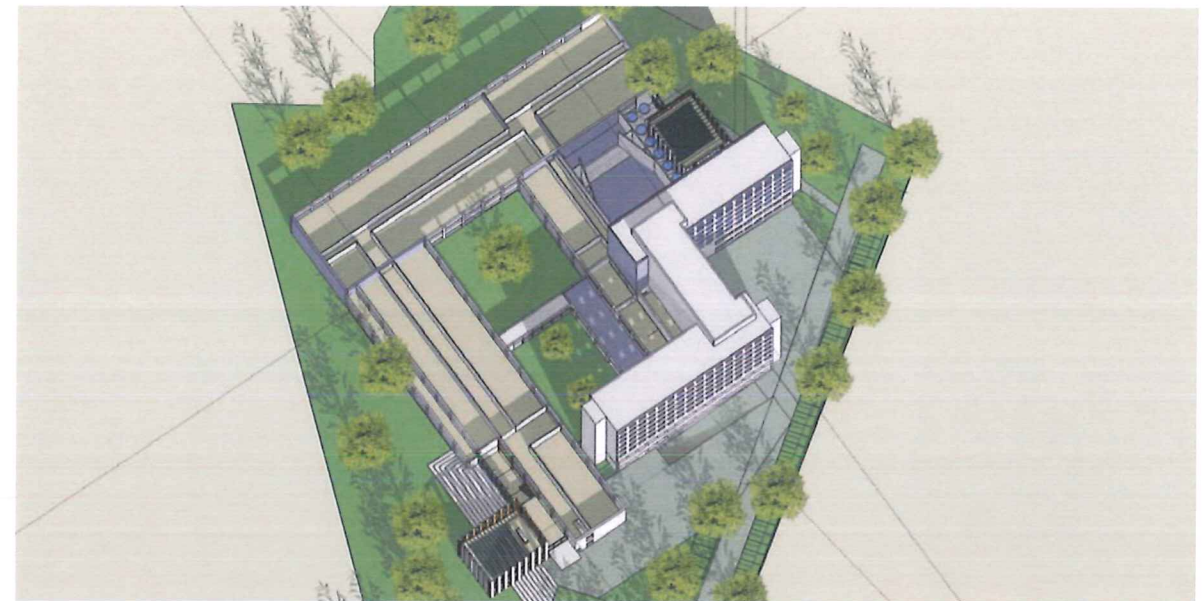
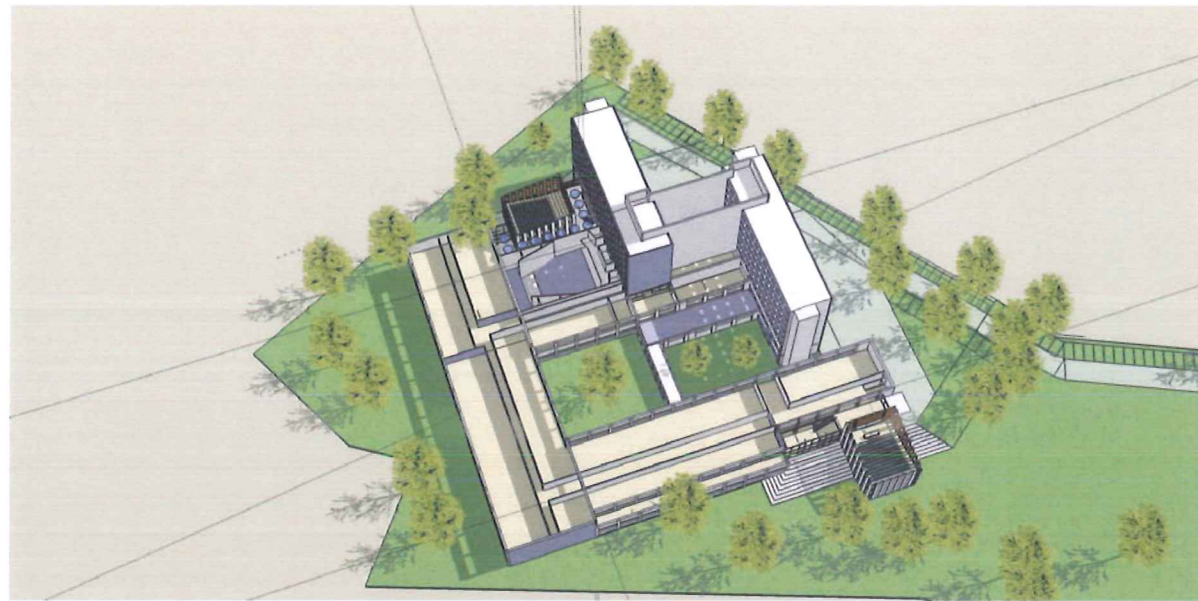
Voorstel Zuid voorziet in de inplanting van 2 gestapelde auditoria in aansluiting met de achterliggende klassenvleugel, volgens de gestelde opgave.

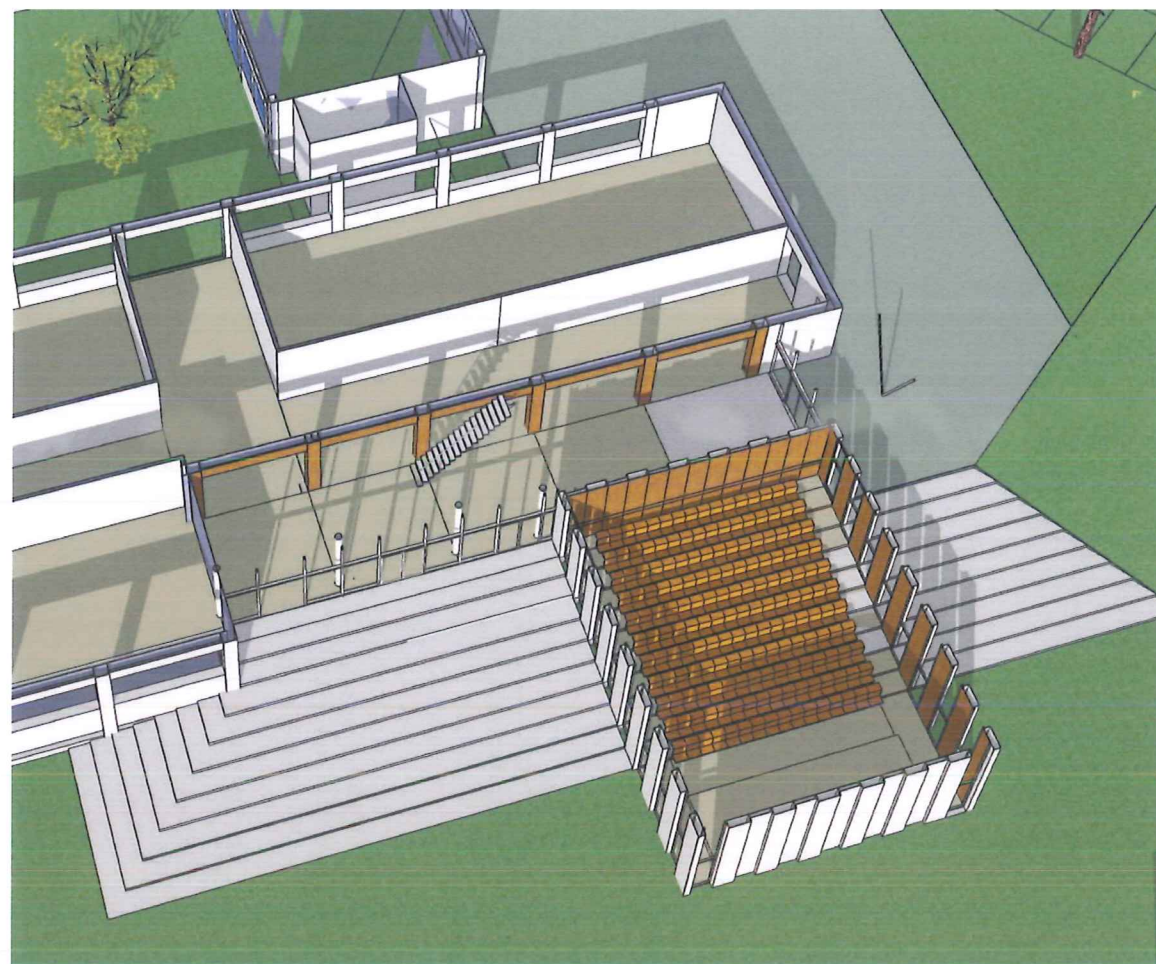
voorstel tot toekomstige uitbreiding van de campus

aanplanting van bijkomende bomen langs de autosnelweg als visuele en akoestische buffer









De nieuwe auditoria worden binnen een duidelijk afgebakend volume boven elkaar gestapeld en met een voorliggende foyerruimte tegen de bestaande besloten gang aangebouwd. Het voorgestelde volume is zeer compact met beperkte footprint. Van het bestaande gebouw worden de buitenwanden geopend in aansluiting met de nieuwbouw en de oppervlakte van de gangen mee als foyerruimte opgenomen. Met een minimale toevoeging wordt maximaal ruimte geboden.

Op beide verdiepingen is een auditorium voorzien, met een rechtstreekse toegang vanuit de gang met foyer, dit in aansluiting met de huidige organisatie van klassen binnen het gebouw.

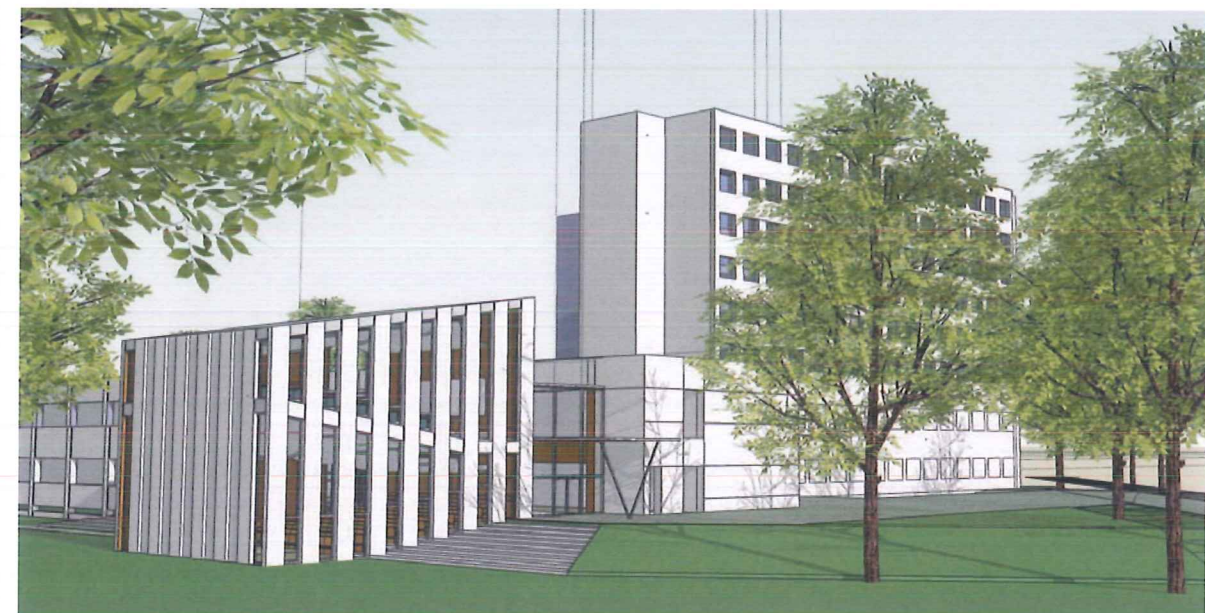
De onderlinge verbinding tussen de zalen wordt versterkt door de dubbel hoge foyerruimte met open trap.

In principe kan de nieuwe toevoeging functioneren zonder te raken aan de bestaande toestand, toch worden twee beperkte ingrepen aan het bestaande gebouw voorzien die de kwaliteit en functionaliteit aanzienlijk verbeteren.

Er wordt voorgesteld om op beide verdiepingen één klaslokaal tegenover de foyer op te offeren om een opening en doorbraak met de binnentuin mogelijk te maken. Het laat toe om vanuit de refter doorzichten te bieden doorheen het gebouw naar de zuidelijke tuin en ook omgekeerd. Deze ingreep wordt als voorbeeld gegeven voor andere locaties op de campus. Het toont aan hoe beperkte maar doordachte interventies tot verrassende resultaten kunnen leiden, ze doorbreken het besloten en ingesloten karakter van de huidige campus en bieden openheid en een goed gevoel van oriëntatie waar het in dit gebouw momenteel aan ontbreekt.

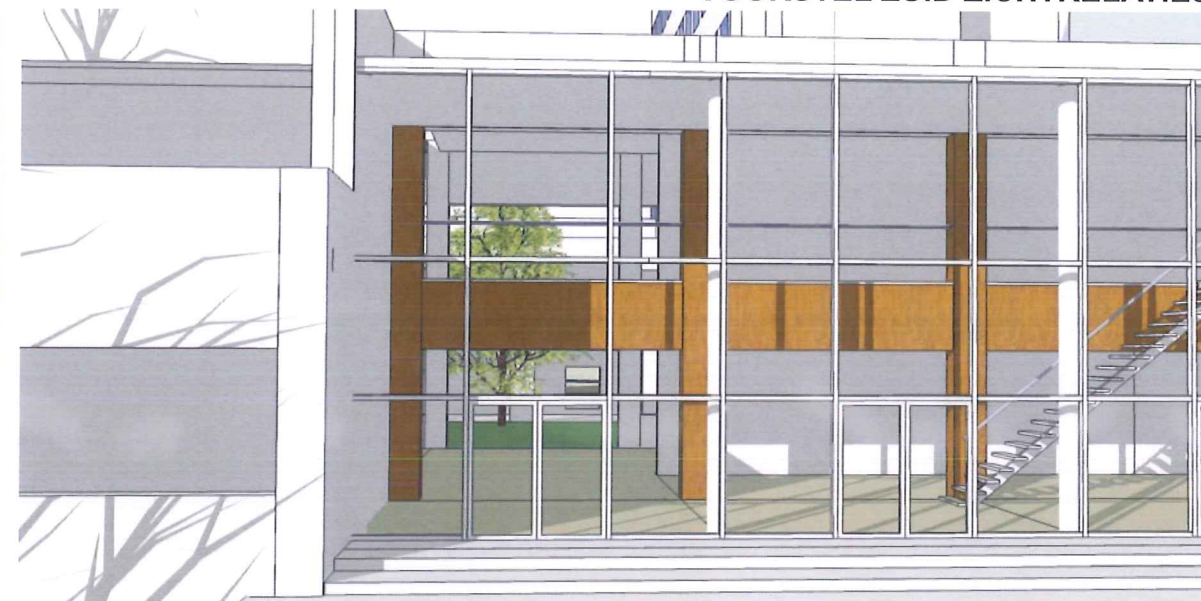
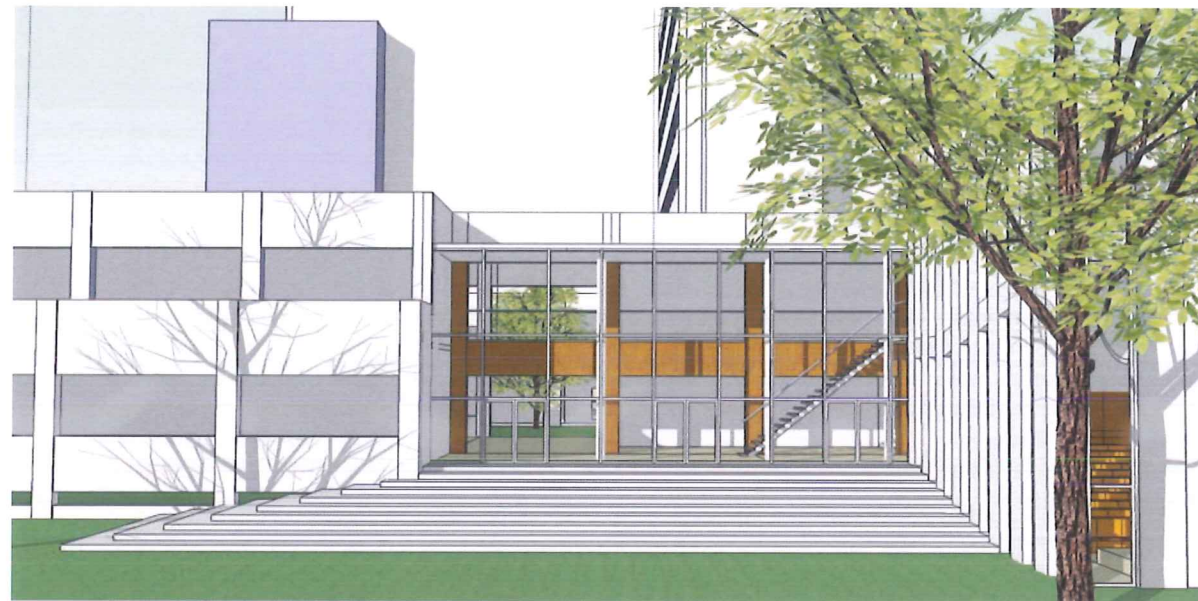
Ter hoogte van de huidige trap op het einde van de gang wordt een tweede ingreep voorzien in het kader van een betere functionaliteit en brandveiligheid. De trap wordt verbouwd en gecompartmenteerd zodat beide niveaus opnieuw met elkaar in verbinding staan en rechtstreeks naar buiten kunnen evacueren. De aanpassing van deze brandtrap laat toe om de zone op het einde van de bestaande gang met de toegevoegde foyer en auditoria te beschouwen als een open duplexcompartiment met beperkte oppervlakte onder 2500m<sup>2</sup>.

## VOORSTEL ZUID GEVELS

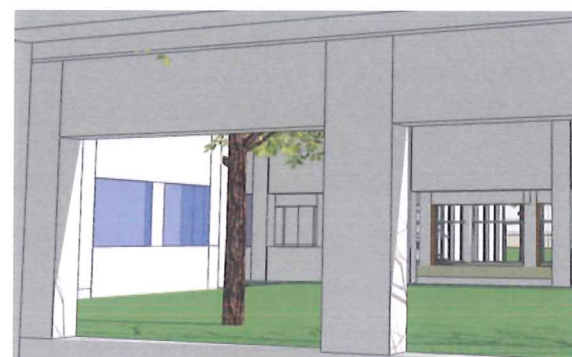


### RELATIES MET BUITENRUIMTE

De inplanting zuidelijk op het terrein met het voorliggend open ontmoetingsplein vormt een eerste aanzet om dit gebied te revaloriseren en een nieuw elan te geven.. De auditoria vormen samen een afgebakend volume met sterk gelede raamopeningen naar buiten, voor de helft geopend van vloer tot plafond met een doorlopende vloer volgens het ritme van de treden. De wisselende richting van de zalen en hun superpositie biedt vanuit eenzelfde auditoriumarchitectuur een verschillende beleving van het omliggende landschap. De zichtrelaties met het omliggende groene landschap en de bestaande bebouwing worden door inplanting, volumetrie en architecturale uitwerking versterkt.



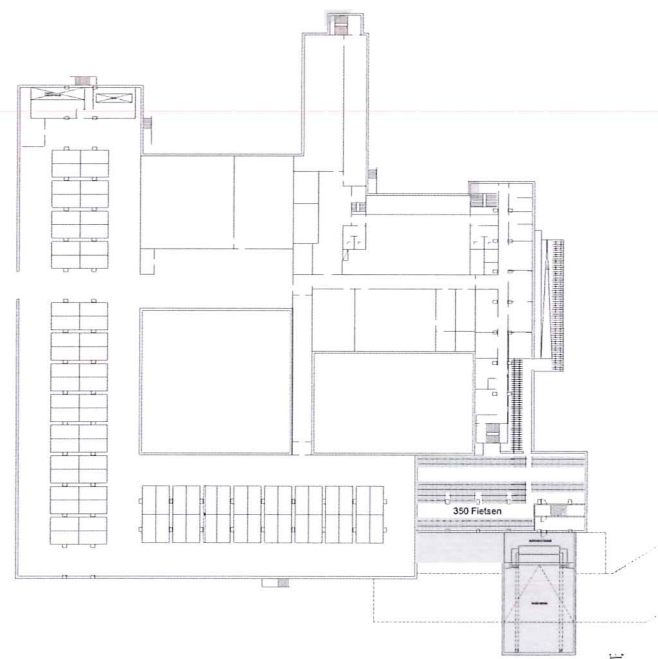
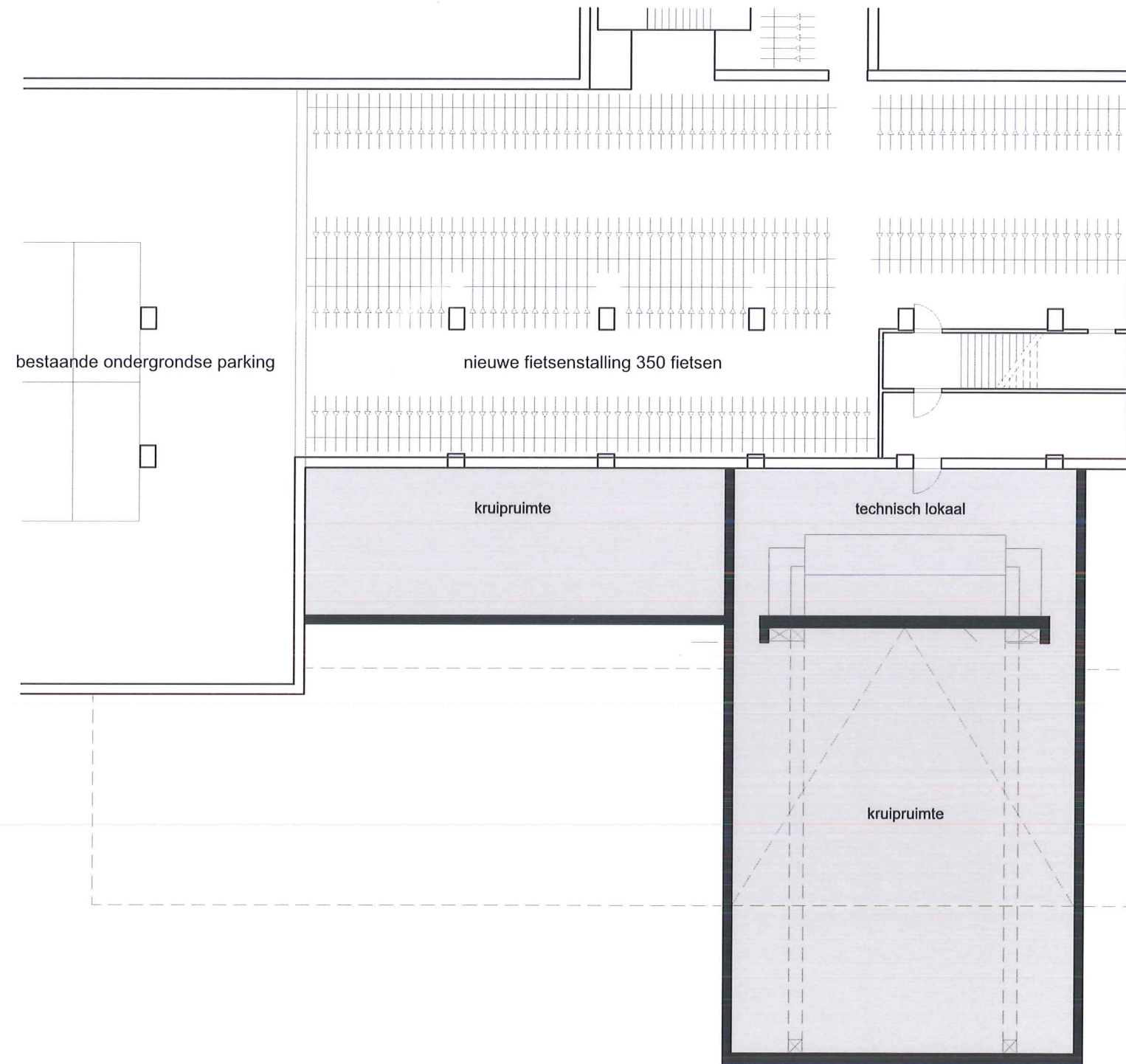
VOORSTEL ZUID ZICHTRELATIES



ZICHTRELATIES FOYER LANDSCHAP

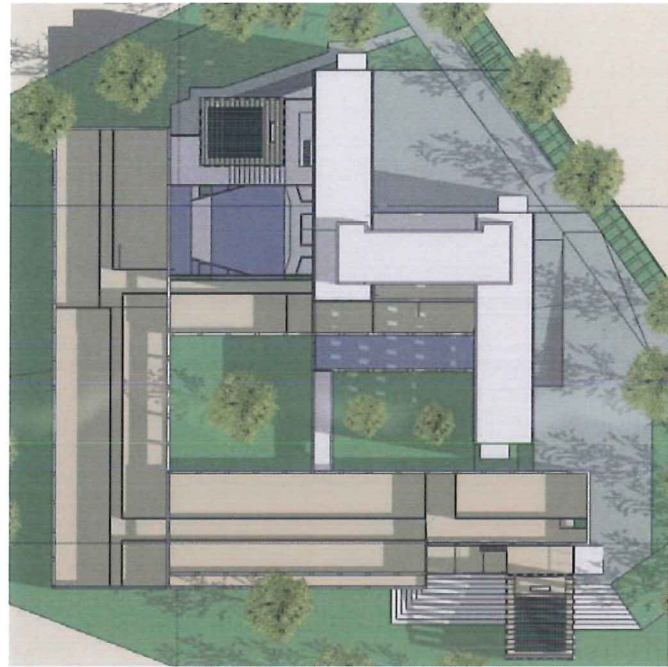
De dubbelhoge open foyerruimte met glaswand projecteert het bestaande gebouw naar de buitenruimte en versterkt de onderlinge relaties binnen het gebouw. Tot slot zijn er de mogelijke interventies in de vorm van inwendige doorbraken zoals voorgesteld in de richting van de binnentuin waarop de referent uitgaat. Ze bieden perspectieven en dragen bij tot een beter oriëntatiegevoel, ze verhelderden de structuur van de campus op deze plek.

INPLANTING ZUID



0 1 2m  
SCHAAAL

NIVO -1



INPLANTING ZUID

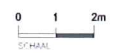
tuin - refter

ontspanning

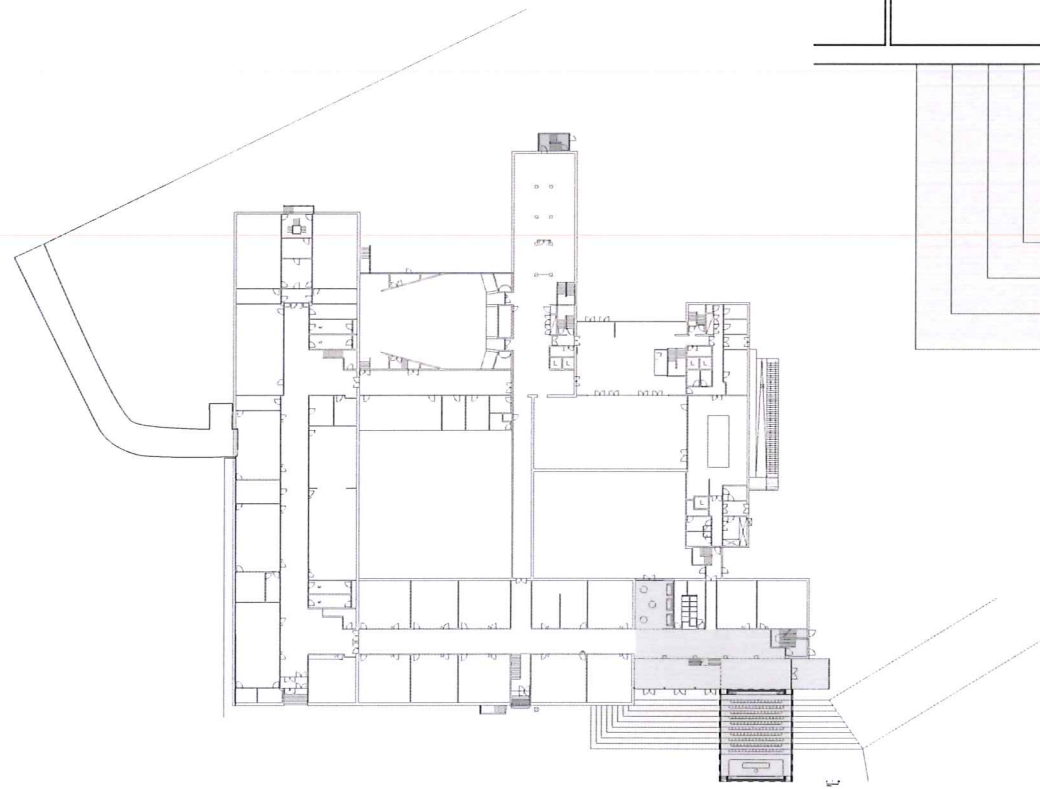
plein-park

foyer

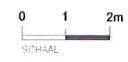
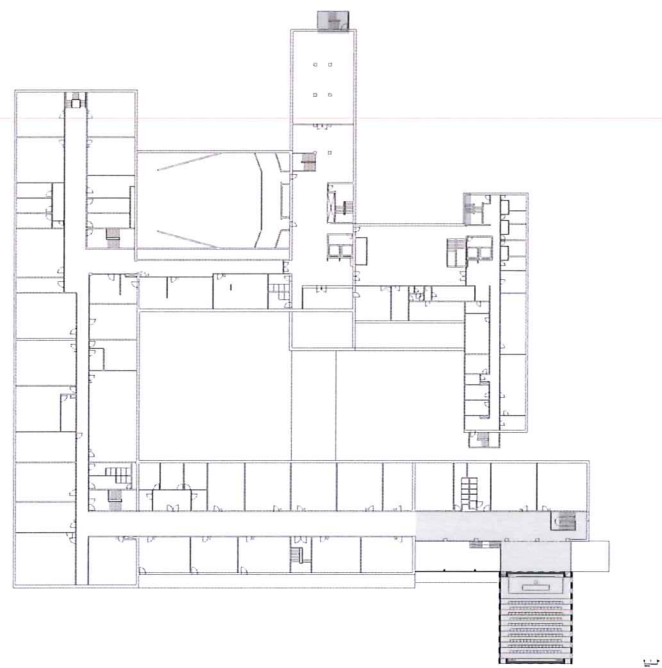
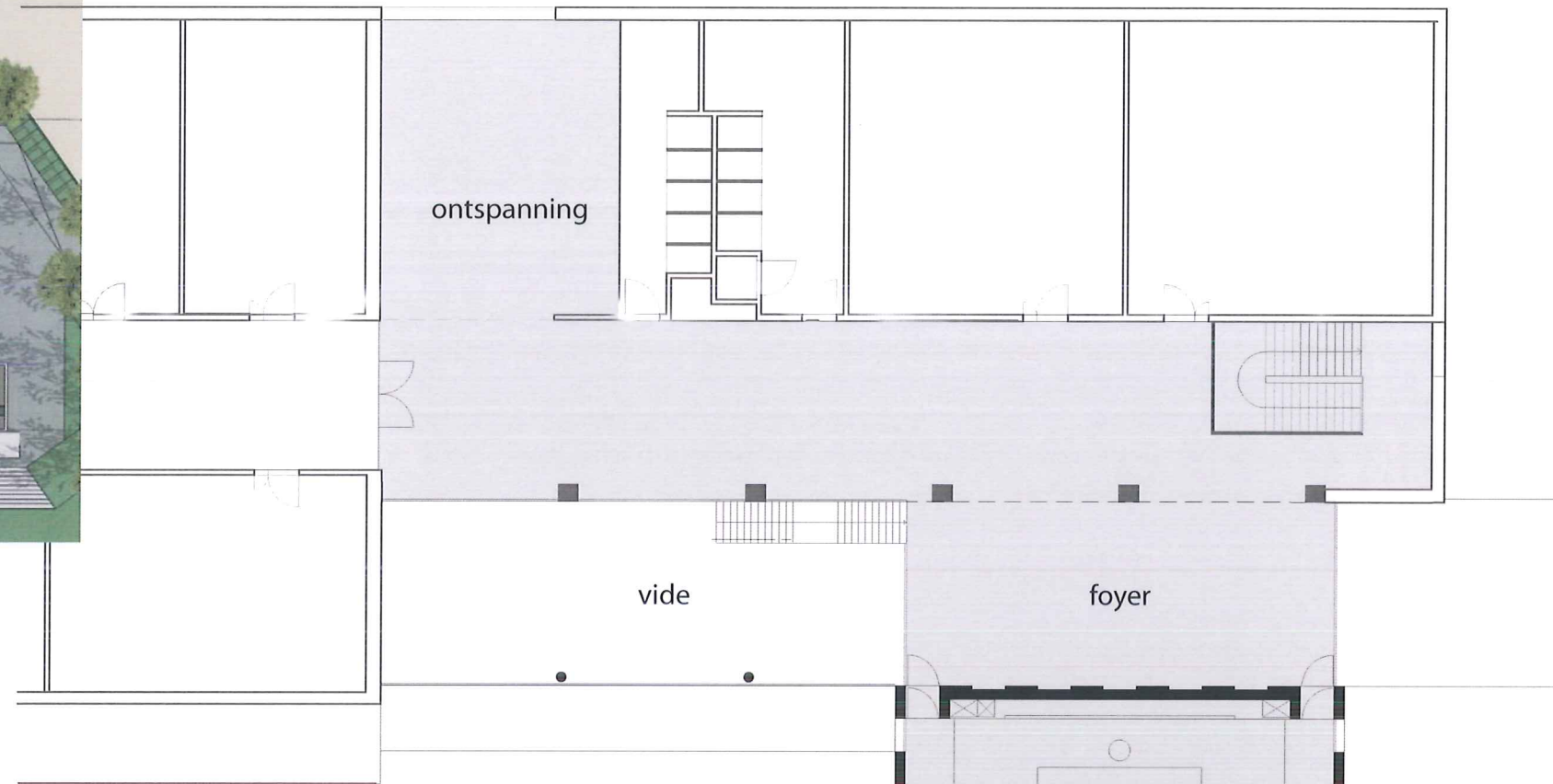
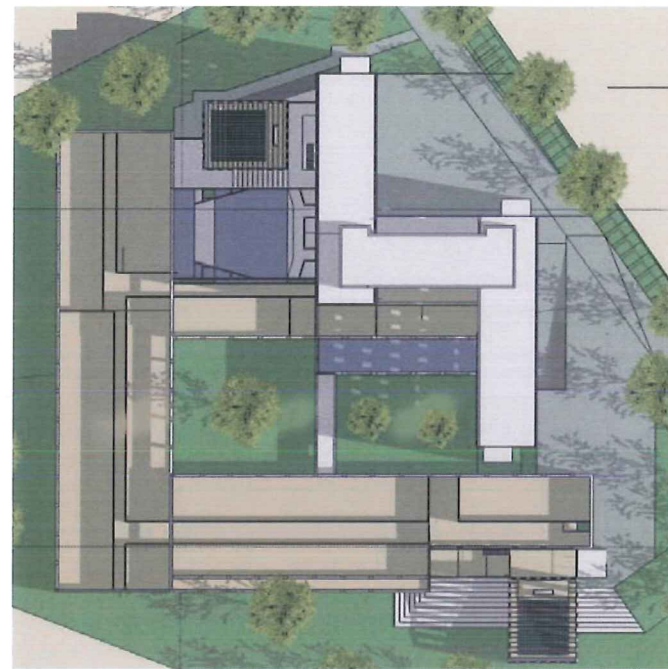
tuin



NIVO 0

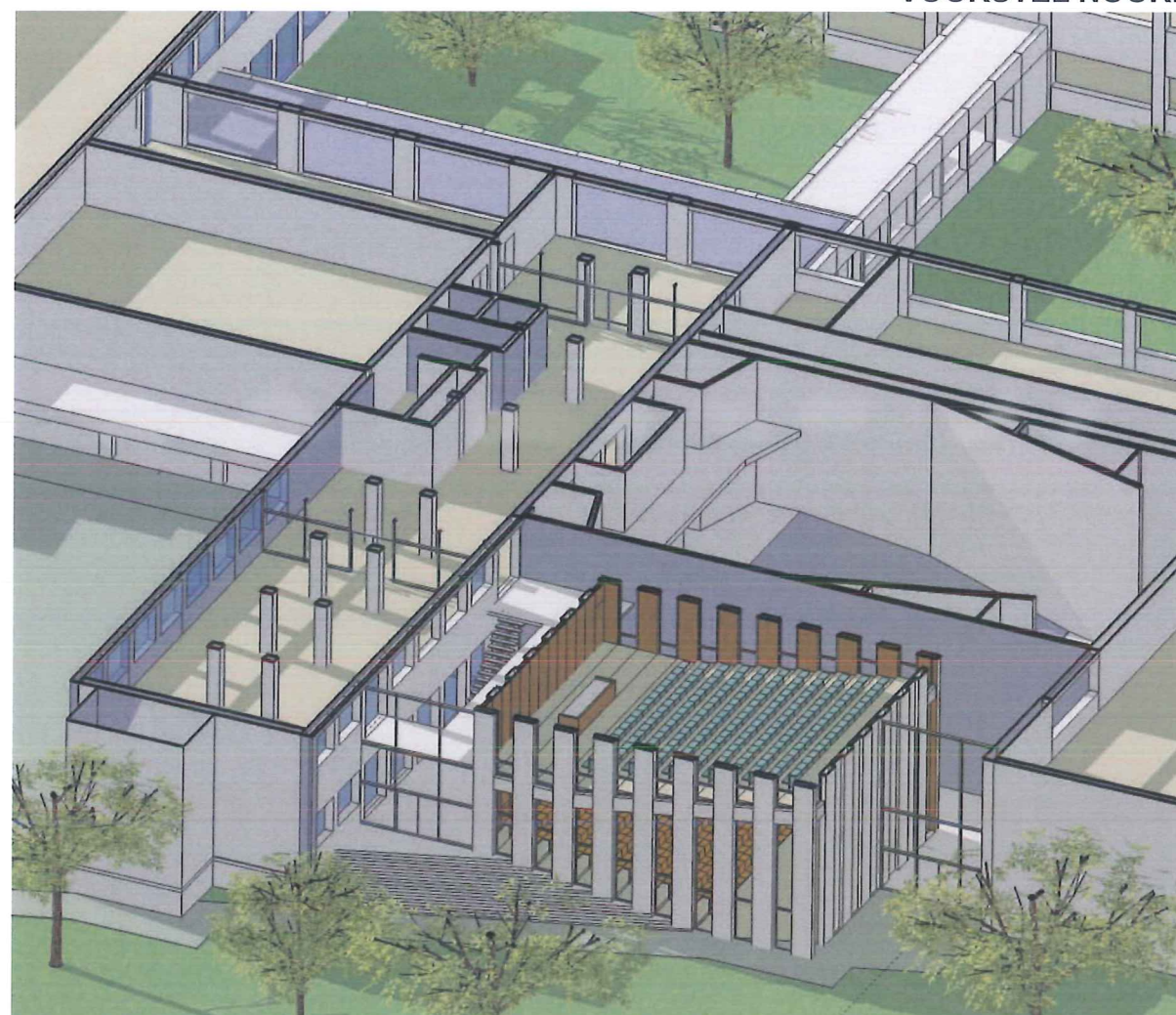
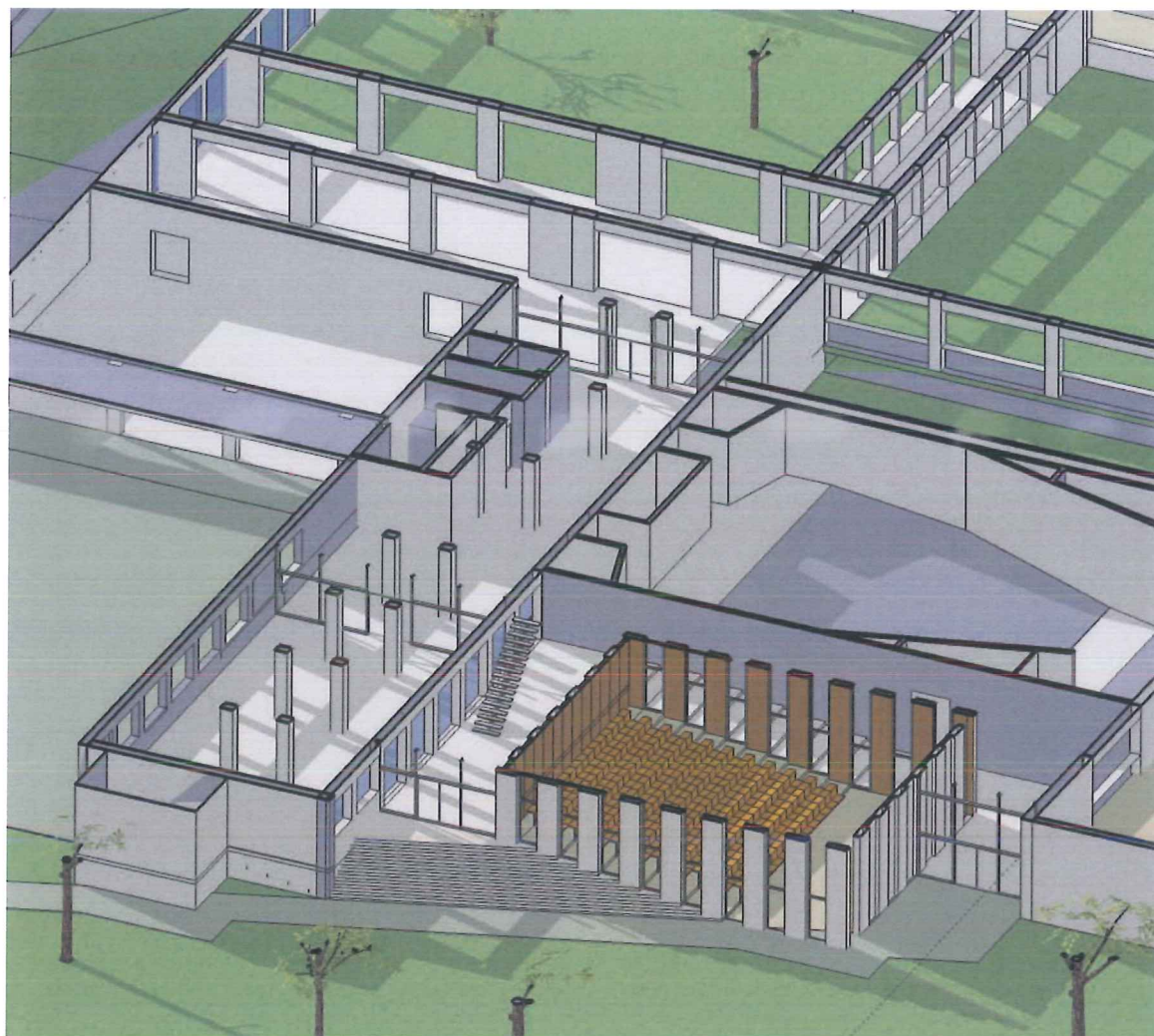


INPLANTING ZUID



NIVO +1

## VOORSTEL NOORD



Als variatie op de zuidelijke inplanting op het terrein wordt eveneens een noordelijke oplossing voorgesteld. De auditoria zijn volgens hetzelfde principe in gestapelde vorm en met een aansluitend foyer geschikt in de besloten U-vorm tegenaan de grote aula. In de optie om vooraan te bouwen komt men tegemoet aan de actuele noden die de campus heeft met name een tekort aan capaciteit en een aangepast kader om grote groepen studenten te ontvangen in de buurt van inkom, aula, refter,... Naast nieuwe aula's met foieruimte worden ook ingrepen voorgesteld in de bestaande aanpalende lokalen. Zo worden de huidige foieruimte, de studie- en ontspanningsruimte multifunctioneel gemaakt in relatie tot de aula's en dubbelhoge foyer die deze ruimten onderling verbindt. Deze oplossing creëert bijkomende oppervlakte en bijgevolg capaciteit voor ontvangst op beide bouwlagen. Bij het openstellen van de zalen bekomt men grote open multifunctionele plateaus. Door de tussenplaatsing van glazen wanden op beide verdiepingen behoudt men de functionaliteit van afzonderlijke lokalen maar voegt men zichtkwaliteiten toe. Zo worden er doorzichten gemaakt in het bestaande gebouw van noordzijde tot aan de binnentuin en de bestaande verlaagde plafonds op gelijkvloers en verdieping verhoogd.

De voorgestelde aanpassingswerken verhogen de belevingswaarde en verbeteren de ruimtelijke en functionele werking; ze maken de campus op die plaats helder en leesbaar. Het voorstel toont hoe beperkte ingrepen de kwaliteit van het bestaande in relatie tot de nieuwbouw kunnen verhogen. In het kader van de herstructurering van het hoger onderwijs en de inkanteling in de universiteiten biedt dit voorstel meer mogelijkheden. Het laat toe om centraal activiteiten te organiseren in het kader van congres, onderzoek, gebruik door externen...

Waar de voorgestelde inplanting zuidelijk gezien wordt als een overgang en een nieuwe aanzet tot uitbreiding in de toekomst vormt de noordelijke inplanting van de auditoria een sluitstuk en optimalisering van de bestaande situatie vooraan. In tegenstelling tot de zuidelijke ingreep die rationeel, beperkt in omvang en eenvoudig is, heeft de noordelijke ingreep meer impact op de bestaande situatie. Beide voorstellen dienen geëvalueerd in functie van de beoogde doelstellingen...



## VOORSTEL NOORD GEVELS

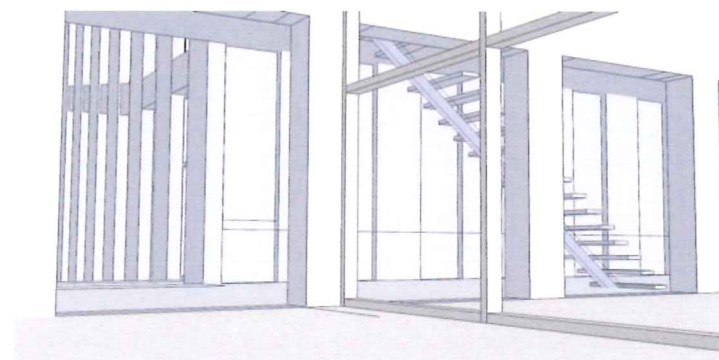
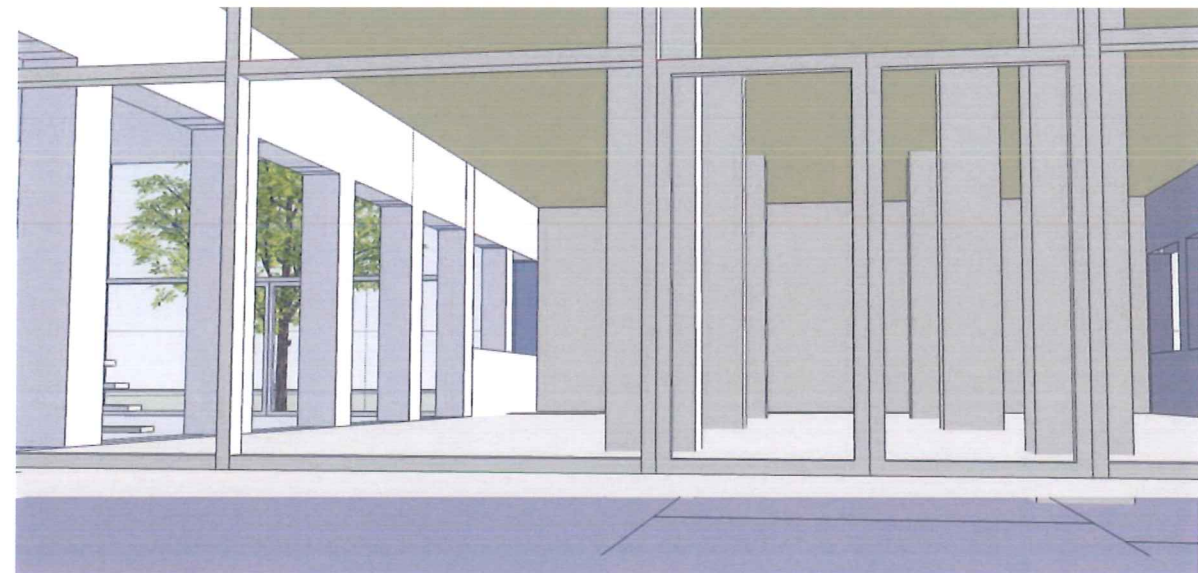
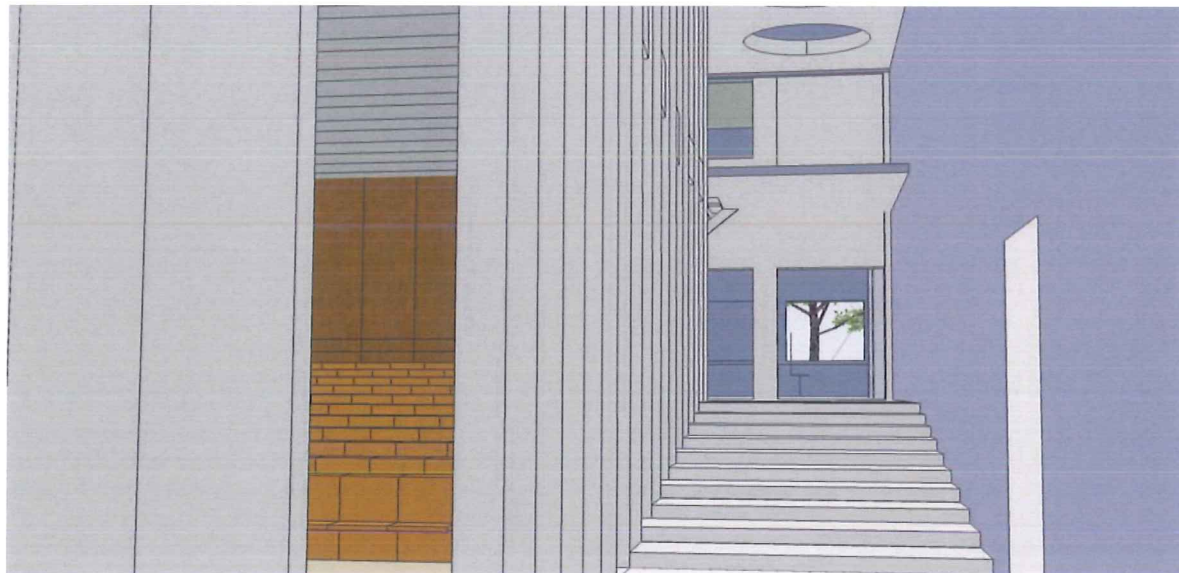
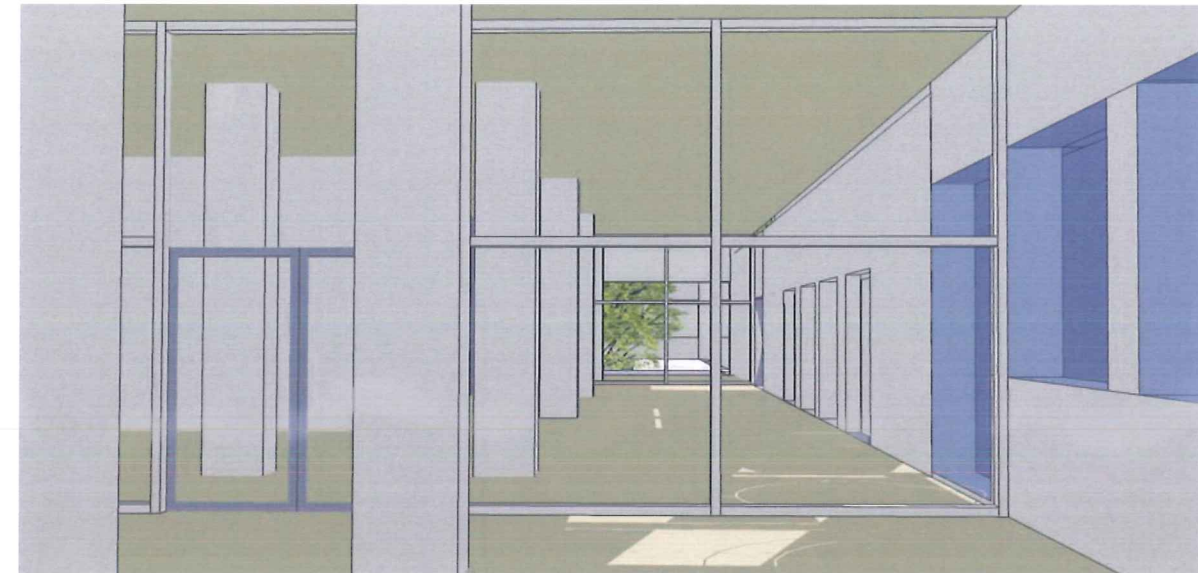
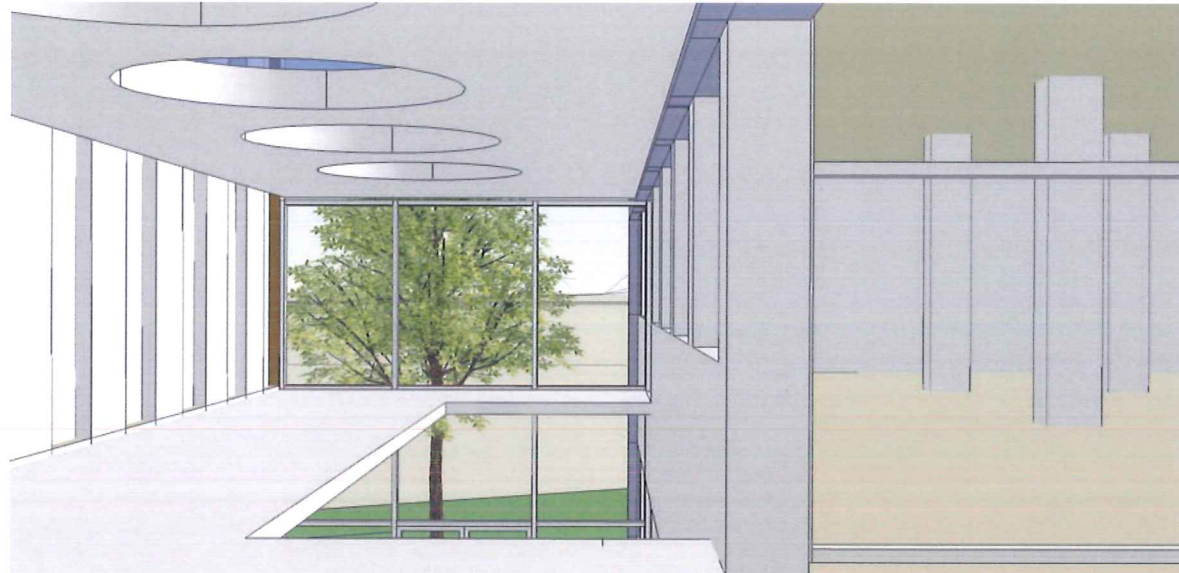


### RELATIES MET BUITENRUIMTE

De auditoria noordelijk op het terrein liggen ingebed tussen de bestaande bebouwing en richten zich tot de omliggende tuin die paalt aan de Keramiekstraat. Dit voorstel biedt de kans om ter hoogte van de toegang tot de campus een actueel merkteken aan te brengen en de zichtrelaties met de omgeving te versterken.

De auditoria vormen samen een afgebakend volume met sterk gelede raamopeningen naar buiten, voor de helft geopend van vloer tot plafond met een doorlopende vloer volgens het ritme van de treden. De wisselende richting van de zalen en hun superpositie biedt vanuit eenzelfde auditoriumarchitectuur een verschillende beleving van het omliggende landschap.

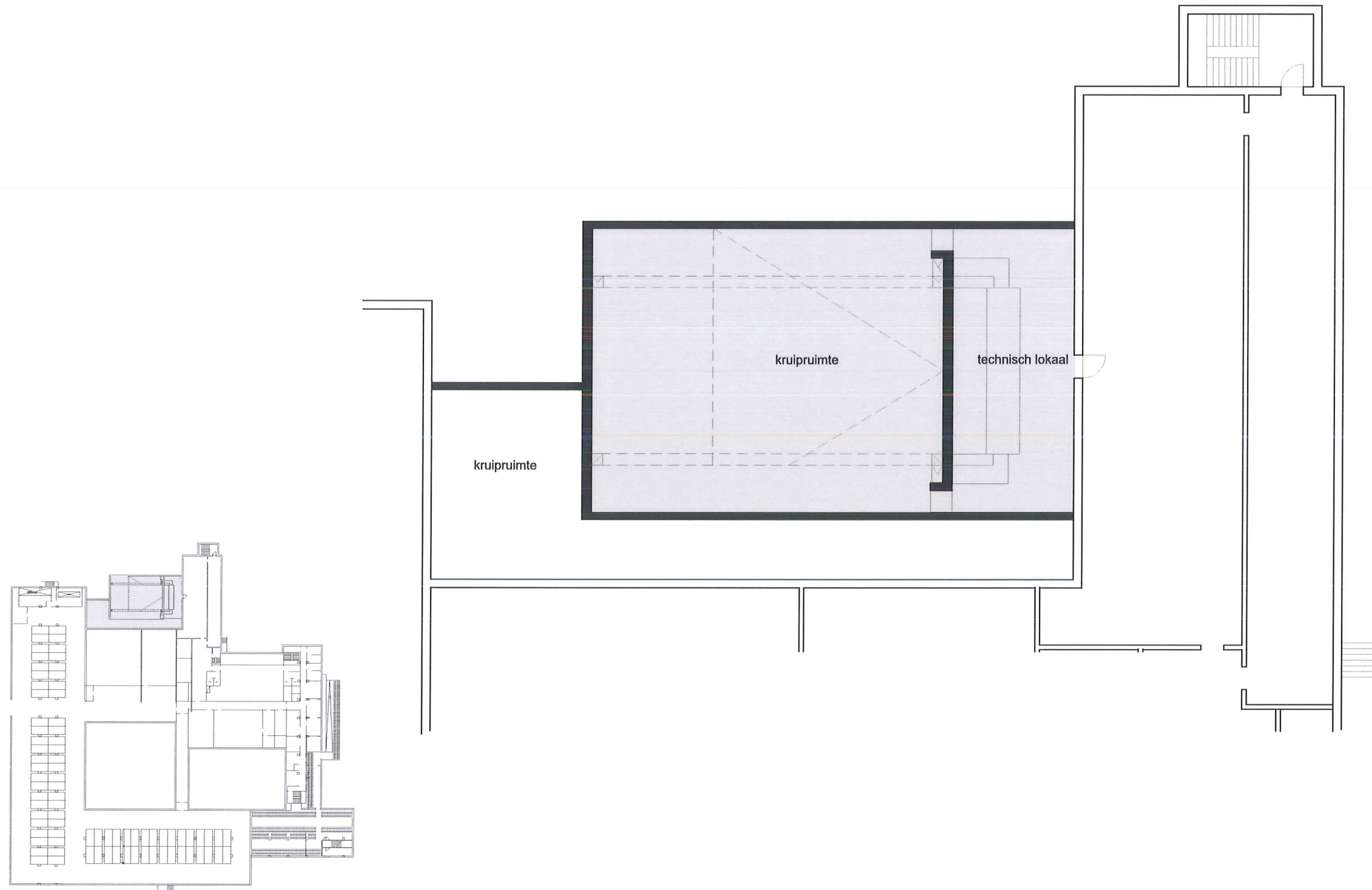
## VOORSTEL NOORD ZICHTRELATIES



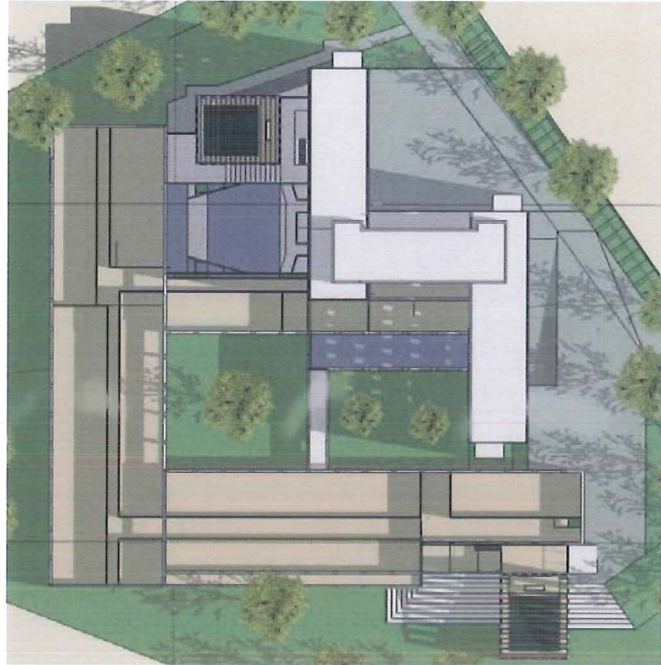
### ZICHTRELATIES FOYER LANDSCHAP

De dubbelhoge open foyerruimte die in L-vorm loopt langsheen de auditoria versterkt de onderlinge relaties van de diverse aanpalende ruimten over beide verdiepingen. Ter hoogte van de foyer worden de zichtrelaties met buiten versterkt, wat eveneens via de gevelopeningen in de auditoria wordt benadrukt. De voorgestelde interventies in de bestaande studie- en ontspanningslokaal bieden perspectieven doorheen de campus van de noordelijke tuin tot de binnentuin waar de refter op uitgeeft. Ze doorbreken de beslotenheid en het huidige introverte karakter. Ze maken de belevingswaarde van de campus menselijker door het beeld te openen en de blik te richten

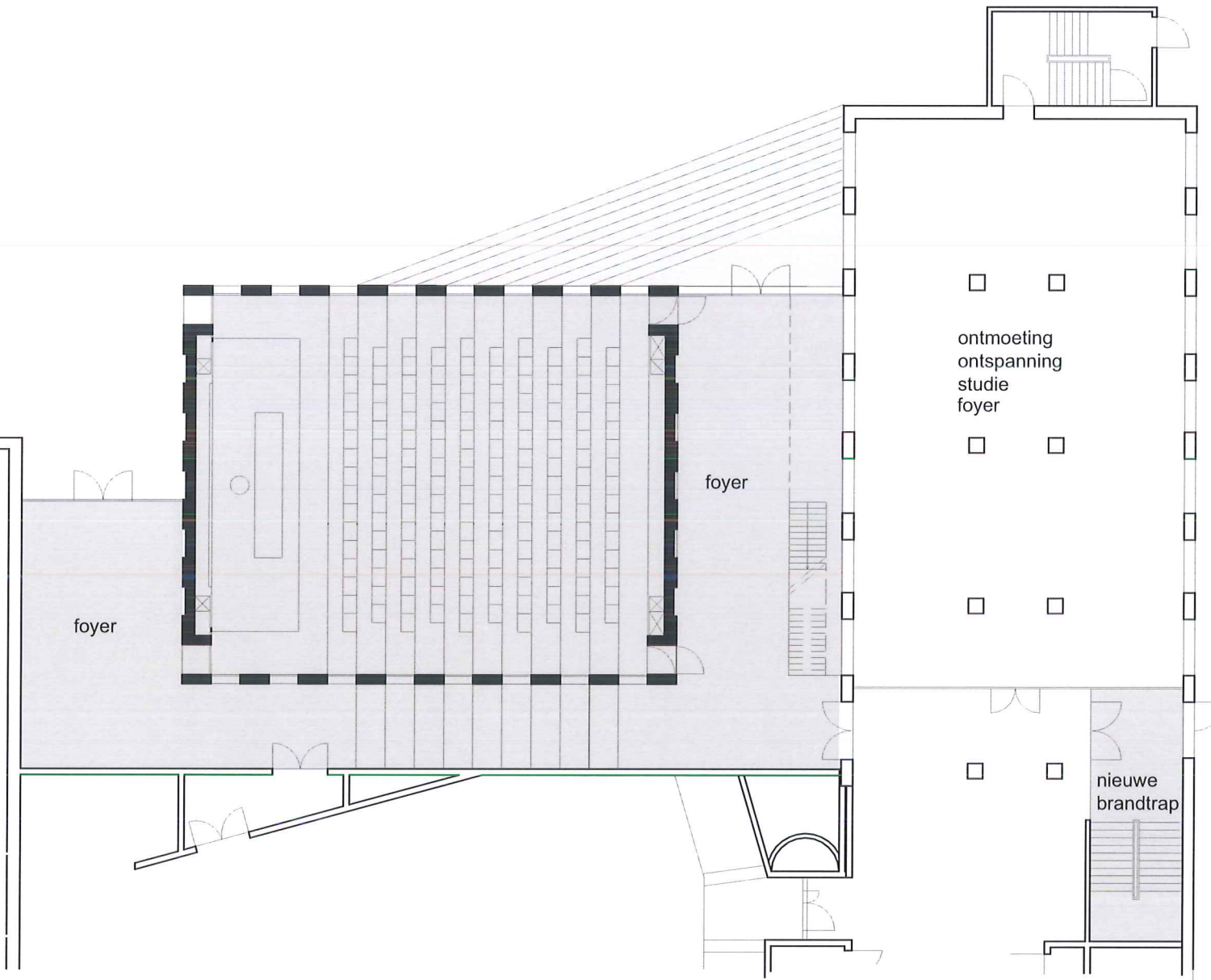
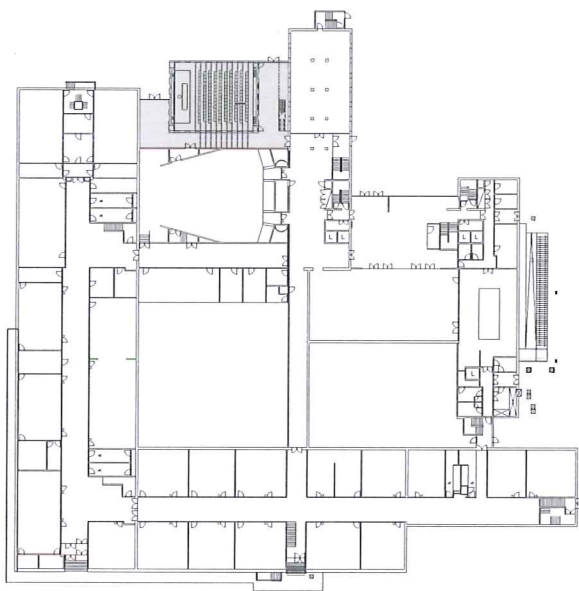
INPLANTING NOORD



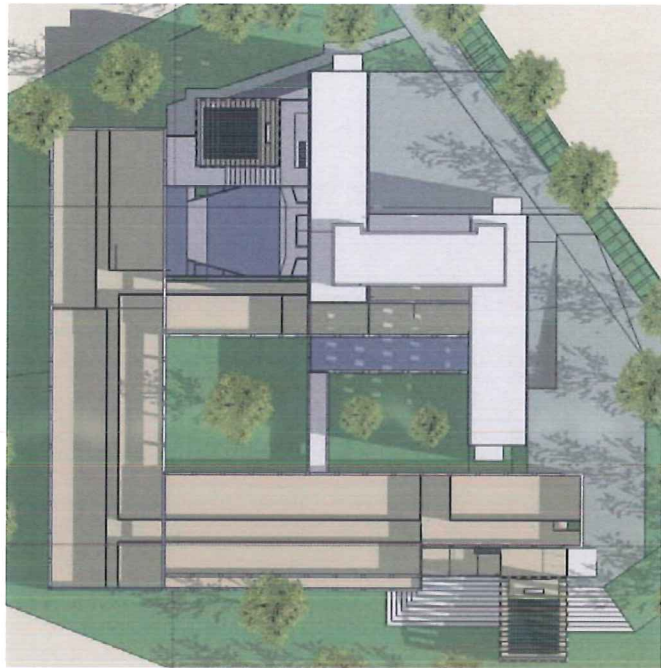
NIVO -1



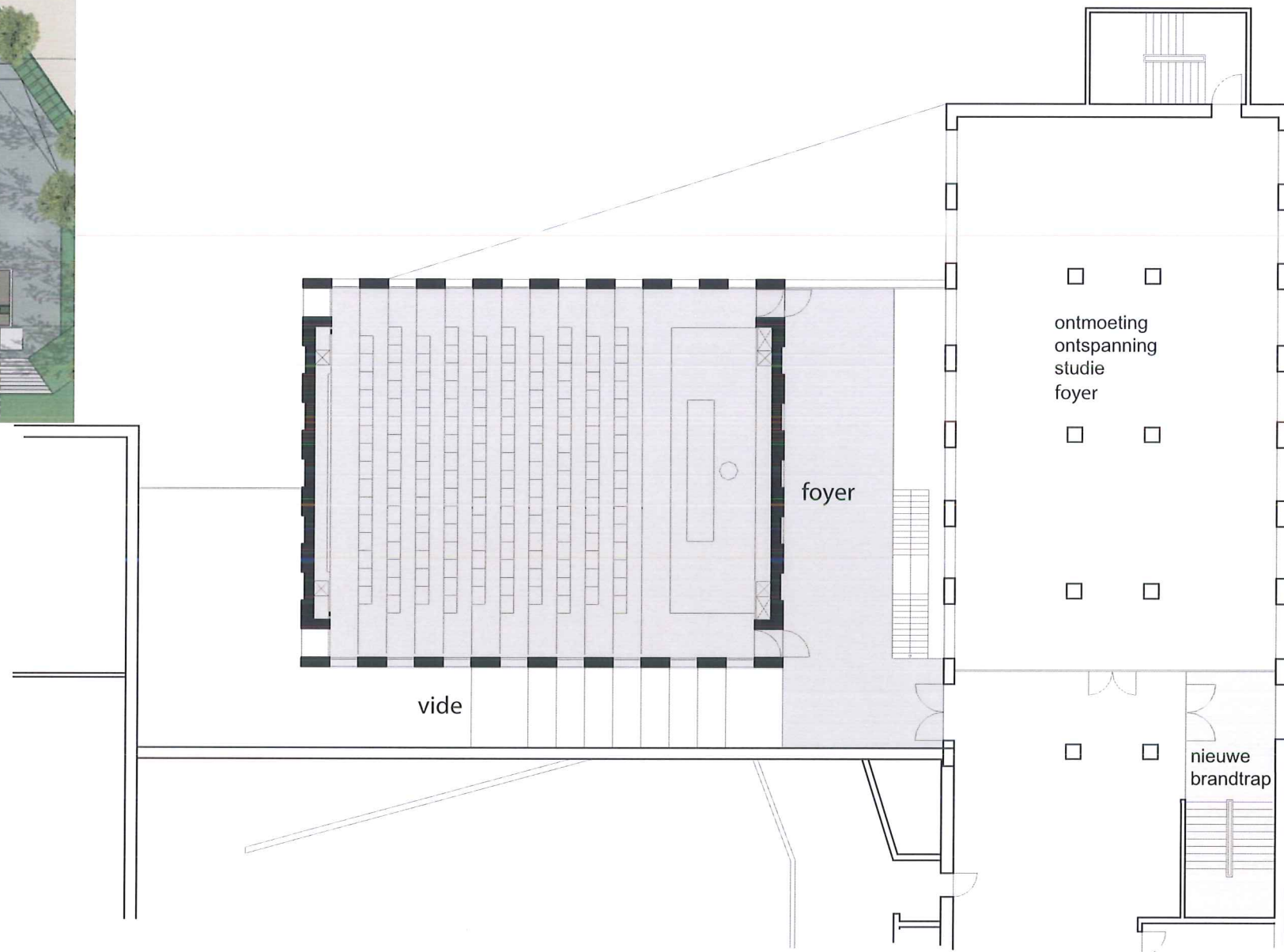
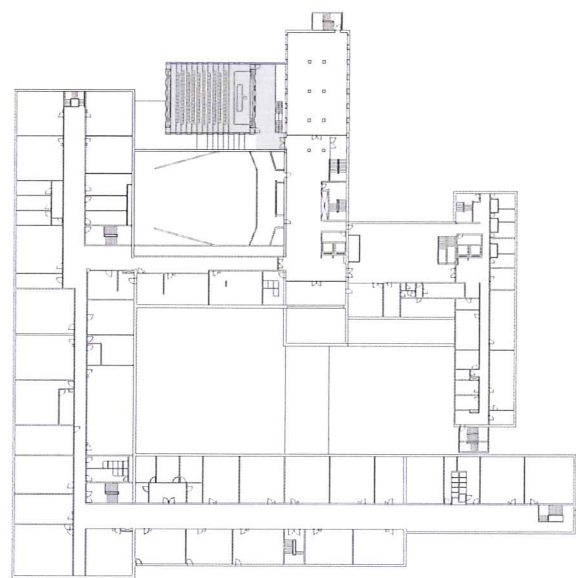
INPLANTING NOORD



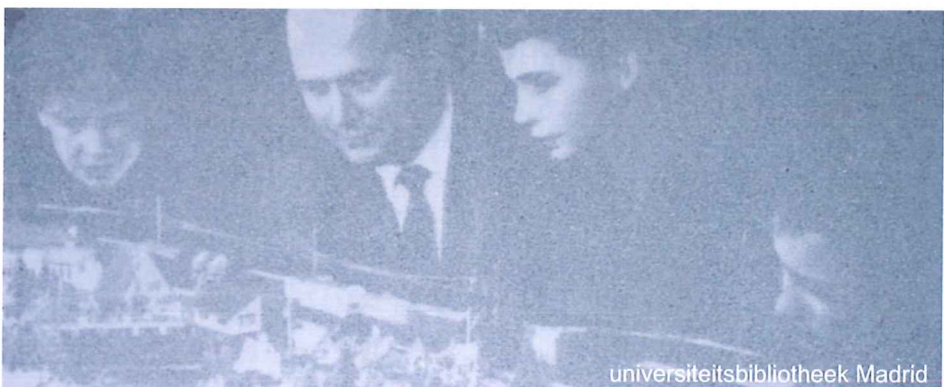
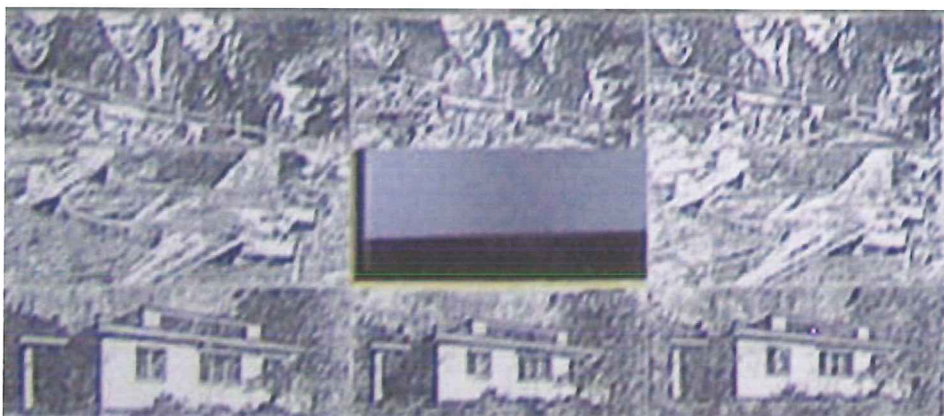
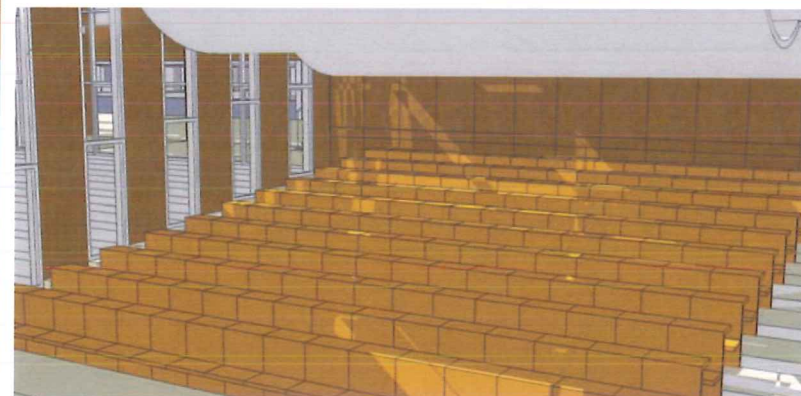
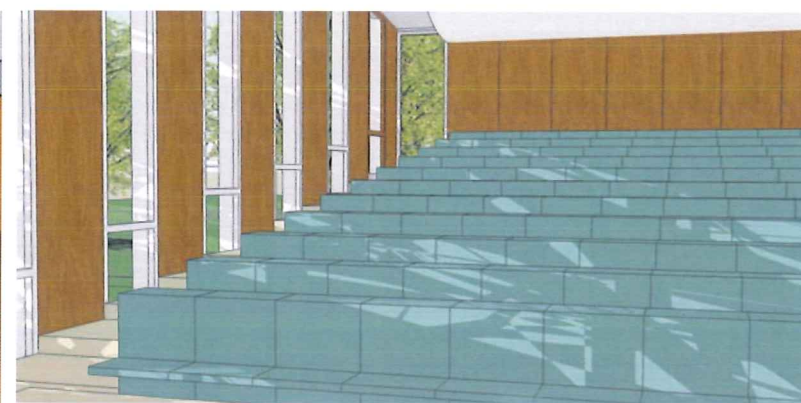
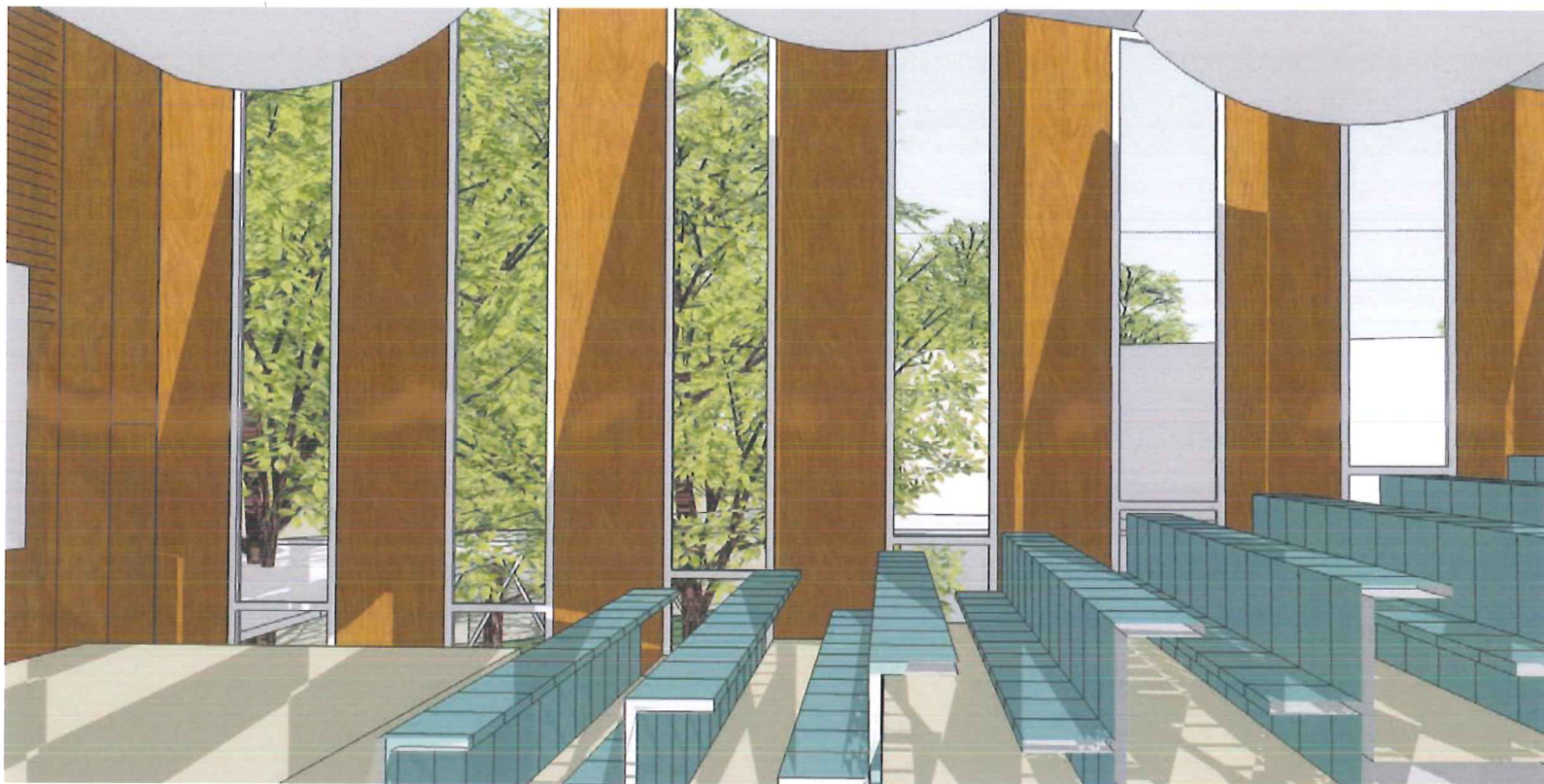
NIVO 0



**INPLANTING NOORD**



**NIVO +1**



universiteitsbibliotheek Madrid



**MATERIALEN BINNEN EN BUITEN**

wandbekleding aan binnezijde in naturel hout met een afwerking die difuserend of absorberend is

stoelen in aardekleuren op nivo 0 en in de luchtkleuren op nivo 1

zichtbare draagstructuren van vloeren en plafonds in zichtbeton

akoestische baffels waar nodig tegen plafond met een accent boven de spreker

dragende buitenwanden in zichtbaar beton met aandacht voor kleur, textuur en print als oppervlakteafwerking...



aula UA absorberende klapstoelen



aula UA absorberende draaistoelen



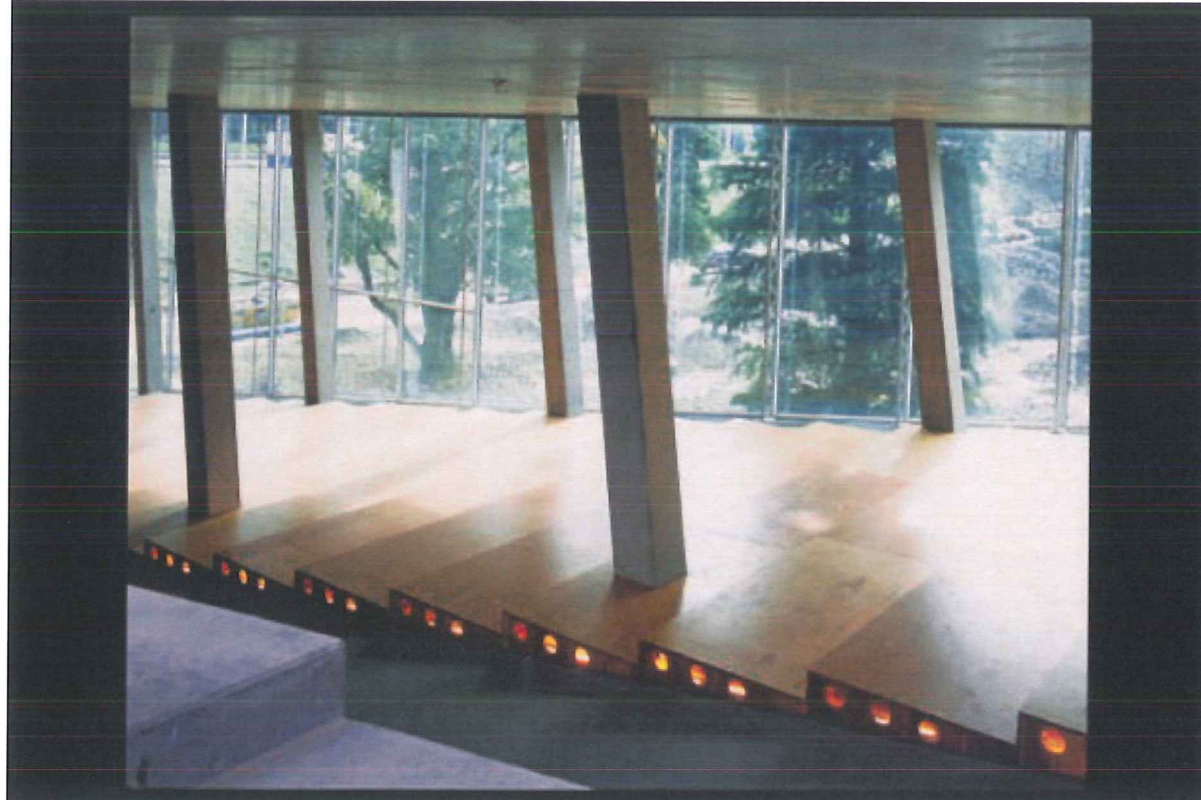
auditorium Seraing - houten meubilair



aula UA campus meerminne - baffels voor diffusie van klank

## REFERENTIEBEELDEN

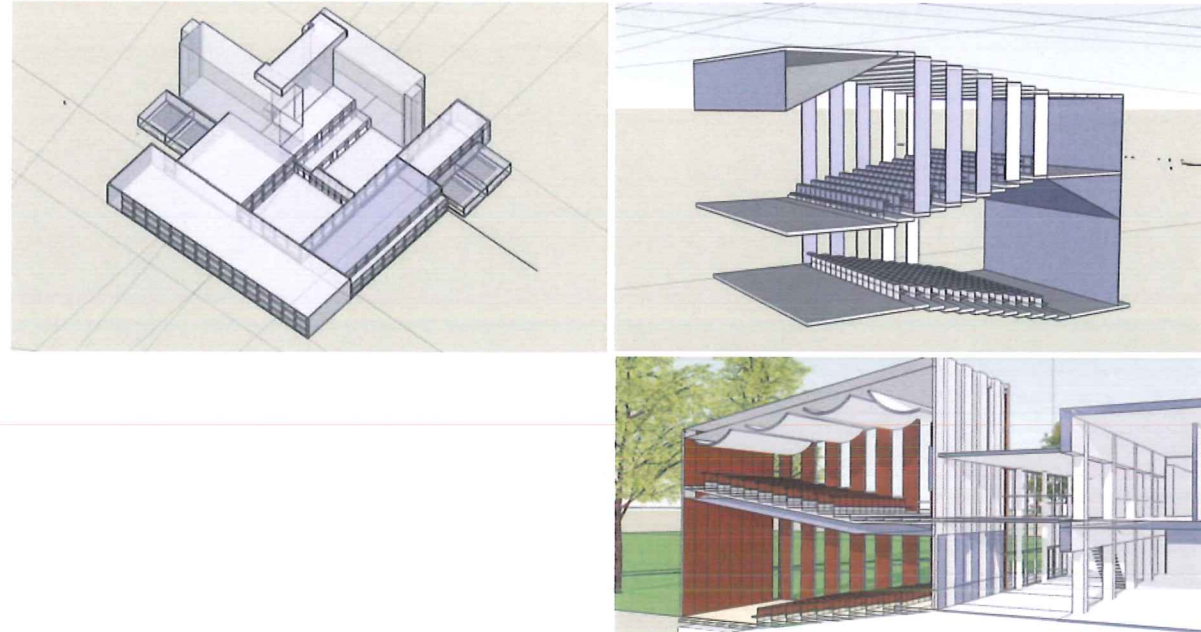
kunsthall Rotterdam - betonnen treden, betonnen hellingen, houten gradins, uitzicht op landschap



Casa della Musica Porto - houten wanden reflecterend en absorberend behandeld, geschrante stoelen



## CONSTRUCTIE



### AUDITORIUMZAAL

In beginfase werd gezocht naar oplossingen om de beide auditoriumzalen te schakelen naast elkaar. Al snel kwam men tot het besluit dat de stapeling van de zalen een betere oplossing zou bieden, niet alleen om funderingstechnische redenen maar ook op ecologisch en ruimtelijk vlak wegens de compacte vorm met beperkte footprint. In de periode die hierop volgde werd gezocht naar goede manieren om de zalen te stapelen rekening houdend met de niveaus waarop diende aangesloten te worden en met de hellende vloeren van de zalen. De studie richtte zich op proportie en maatvoering. De optie om de constructie en de vorm van de vloeropbouw te gebruiken in het beeld van de plafonds werd een streefdoel. De vooropgestelde ideale akoestische regel van een zaalvolume à rato van  $6\text{m}^3$  per zitplaats diende hierbij gehaald.

De auditoria hebben eenzelfde plan maar staan geroteerd boven elkaar gestapeld. De beweging van de vloerplaat van bovenliggende zaal bepaalt de vorm van het plafond van de onderliggende zaal. Het bouwkundige principe is helder en afleesbaar. De foyer sluit aan op de bestaande gangen en bestaat op de verdieping enkel uit een vloerplaat in het verlengde van de zaal. Onder het foyer in de kelder is de technische ruimte ondergebracht voor luchtgroep balansventilatie.

Beide auditoria zijn volgens hetzelfde concept gebouwd: structuur van vloeren en plafond in beton, dragende wanden in beton. Het visuele beeld aan buitenzijde is uit wit-grijs beton in aansluiting met de bestaande campus, in de uitwerking kan tekstuur en tekening worden bepaald.

De wanden van de zalen zijn inwendig bekleed met hout in natuurkleur waarbij de zijwanden en voorwand in gesloten reflecterende uitvoering worden voorzien en de achterwand in geperforeerde absorberende uitvoering. De toepassing van natuurlijke materialen en de eenvormigheid en beperking in materiaalgebruik versterken de uitdrukking en brengen rust.

Op het gelijkvloers wordt de vloer uitgevoerd in betonnen treden die ter hoogte van de gevels doorlopen in het landschap. Op de verdieping wordt de schuine betonnen vloer ter plaatse van de stoelen uitgetimmerd in houten treden. Het plafond in beton dient boven de spreker voorzien van een diffuserende en reflecterende akoestische baffel, boven het publiek kunnen op een meer bescheiden manier en in functie van akoestiek interventies gebeuren.

Als vast meubilair worden kuipstoelen of houten klapstoelen voorgesteld bekleed met absorberende stof, best geschikt te plaatsen om doorzichten en akoestische absorptie te bevorderen.

De gesloten wanden vooraan en achteraan zijn verdikt en laten doorvoer van luchtkanalen en ventilatieroosters toe of ingemaakte kastenwanden en toegangssassen.

## AKOESTIEK

### Vesalius

Akoestische krachtlijnen - basisontwerp

#### 1. Interne akoestiek

De juiste **nagalmtijd** zal bekomen worden door voldoende akoestische absorptie achteraan in wanden, tegen plafond, volledige achtermuur dit binnen de klankrijkdom van een voldoende bouw volume ( $6\text{m}^3$  per persoon), en met akoestisch absorberende auditoriumzetels.

Een optimale verstaanbaarheid ("Deutlichkeit of RASTI Speech Transmission Index) zal bekomen worden door:

- Het klank – bord boven de spreker
- De diffusoren boven de toehoorders
- Reflectoren achter en naast de spreker
- Absorptie vlakken boven, naast en achter toehoorders

(Absorberende en reflecterende muurvlakken zullen worden gerealiseerd, enerzijds door geperforeerde, anderzijds door volle houten panelen met hetzelfde esthetisch aspect).

Klimaatregeling en ventilatie door pulsie plenum achter spreker en extractieplenum achter toehoorders, zonder luchtkanalen in de zaal zelf en met een laag geluidsniveau in de auditoria (Noise Rating 25).

In de foyer zullen voldoende akoestisch absorberende elementen in wand en plafond worden aangebracht om een niet galmend effect te bekomen.

#### 2. Externe isolatie

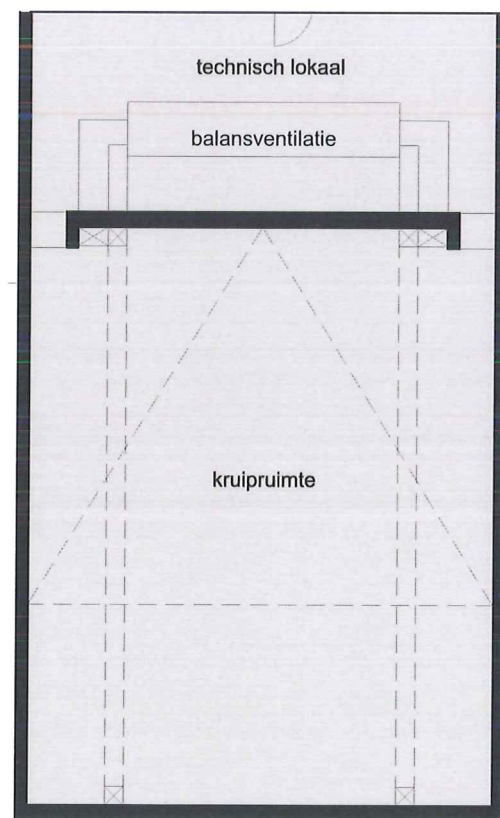
- De buitengevel en het dak zullen voldoende akoestisch isoleren t.o.v de storende buiten – geluiden; ondermeer een juiste akoestische keuze van ramen en glas – type
- De toegangs – sassen met interne absorptie en akoestisch isolerende deuren houden het foyer – geluid tegen
- Een zware, akoestisch onderbroken tussenvloer garandeert een rustige cursus onder of boven een luidruchtige muziek of uitbundig schaterlachend auditorium

ir. akoestiek

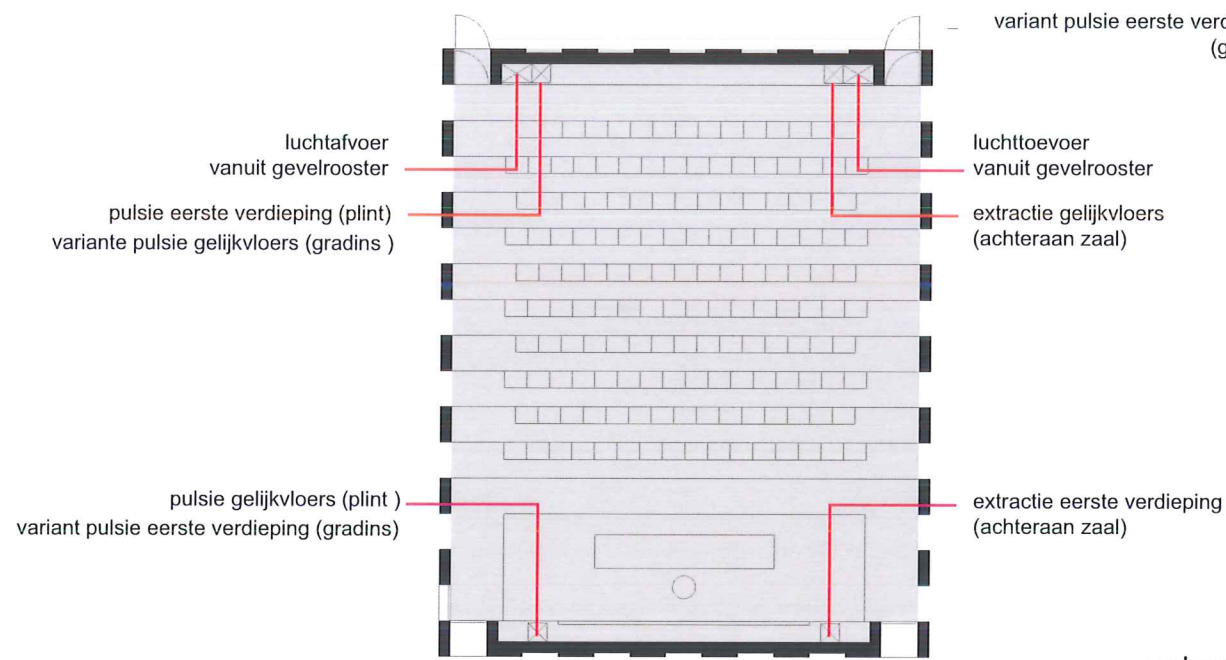
Antwerpen 14 september 2010



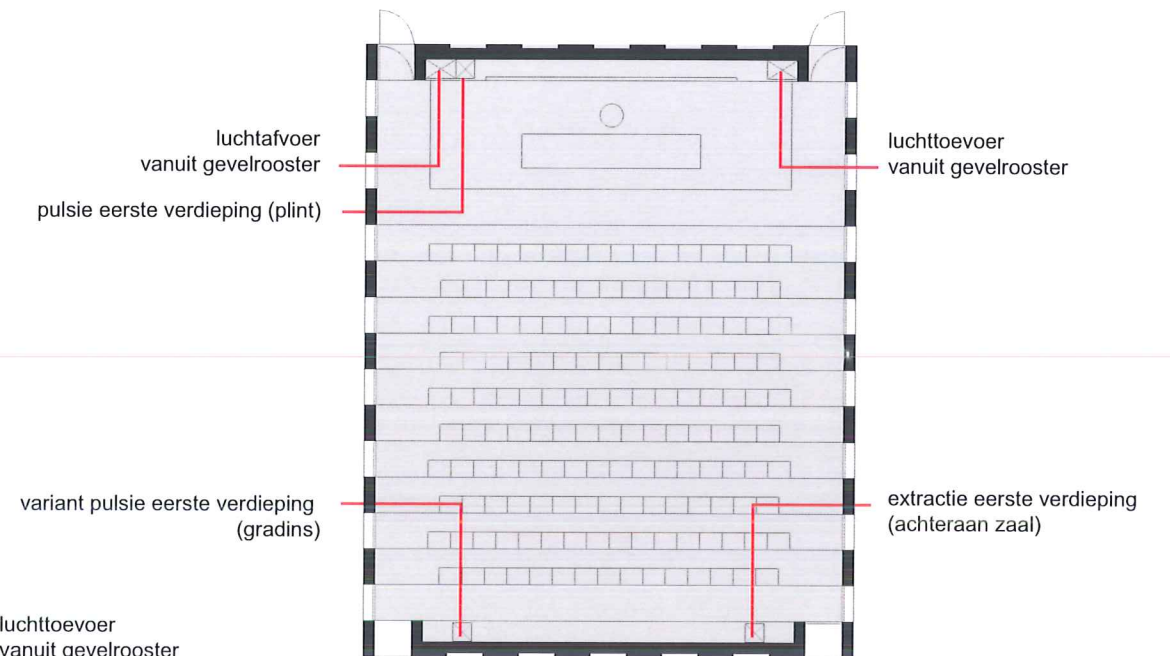
## TECHNIEKEN VENTILATIE AUDITORIA



**NIVO -1**



**NIVO 0**



**NIVO +1**

volume zaal gelijkvloers: 900m<sup>3</sup> - 150 studenten

volume zaal verdieping: 900m<sup>3</sup> - 150 studenten

zaalinhoud = 6m<sup>3</sup> per student

EPB IDA3 22m<sup>3</sup>/uur per student luchtverversing  
3300m<sup>3</sup> per uur of 3,6 x zaalinhoud

