

**GEMEENSCHAPSCENTRUM** voor de gemeente **MERKSPLAS**

**PROJECTTEAM**

**ALEXANDER DIERENDONCK**, architect.  
**BUREAU BOUWTECHNIEK**, projectondersteuning.  
**STUDIEBUREAU GUY MOUTON**, stabiliteit.  
**BUREAU BOUWTECHNIEK**, speciale technieken.  
**DAIDALOS BOUWFYSISCH STUDIEBUREAU**, advies akoestiek.





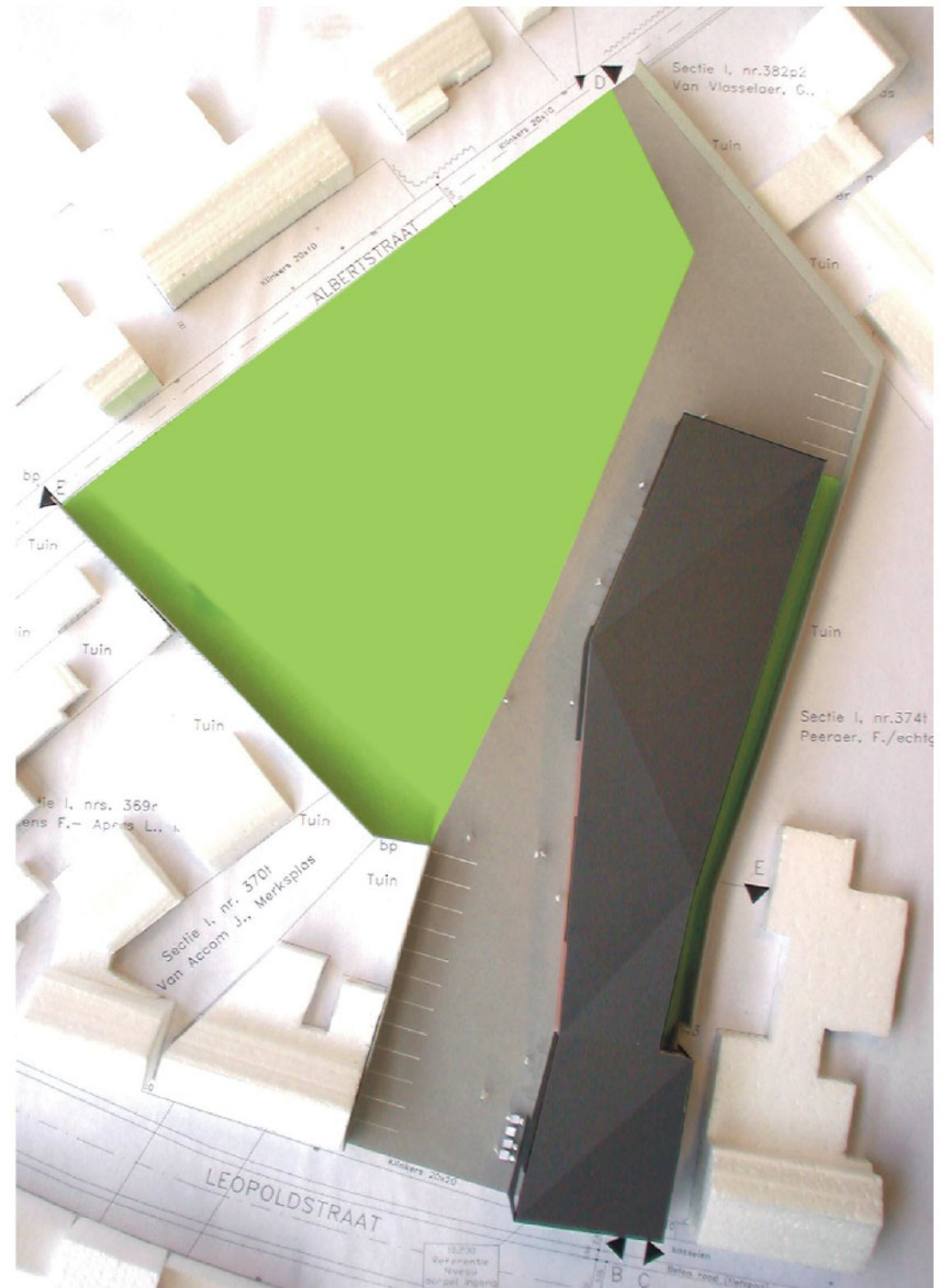
Het project steunt op een aantal basisprincipes die gedurende het ontwerpproces voor ogen werden gehouden:

- Een inplanting die de potenties van het terrein in de toekomst niet compromitteren en een aantal mogelijkheden open laten zonder invloed te hebben op het gemeenschapscentrum.
- Een sterke aanwezigheid van het project in het straatbeeld van Merksplas.
- Een fasering die met behulp van een aantal bescheiden ingrepen de continuïteit van het aanbod van lokalen aan de plaatselijke verenigingen garandeert.
- De realisatie van een éénvoudig, gebruiksvriendelijk en flexibel gebouw op schaal van Merksplas.
- Een interne relatie tussen de verschillende functies.

## INPLANTING

Het project is een langwerpig volume dat begint aan de Leopoldlaan en zich verder ontwikkelt langs de perceelsgrens. Het programma wordt gespreid over twee bouwlagen om de ingenomen oppervlakte van het project te beperken.

Zo blijft een grote, open ruimte over aan de Albertstraat. Deze zone aan de achterzijde van het perceel wordt na afbraak van het bestaande parochiecentrum toegankelijk vanaf de Leopoldlaan via een brede doorgang. Die ontsluiting zorgt er voor dat deze zone geen achtergebied wordt, maar een kwalitatieve en vlot toegankelijk gebied dat een belangrijke rol kan spelen in het functioneren van het gemeenschapscentrum.

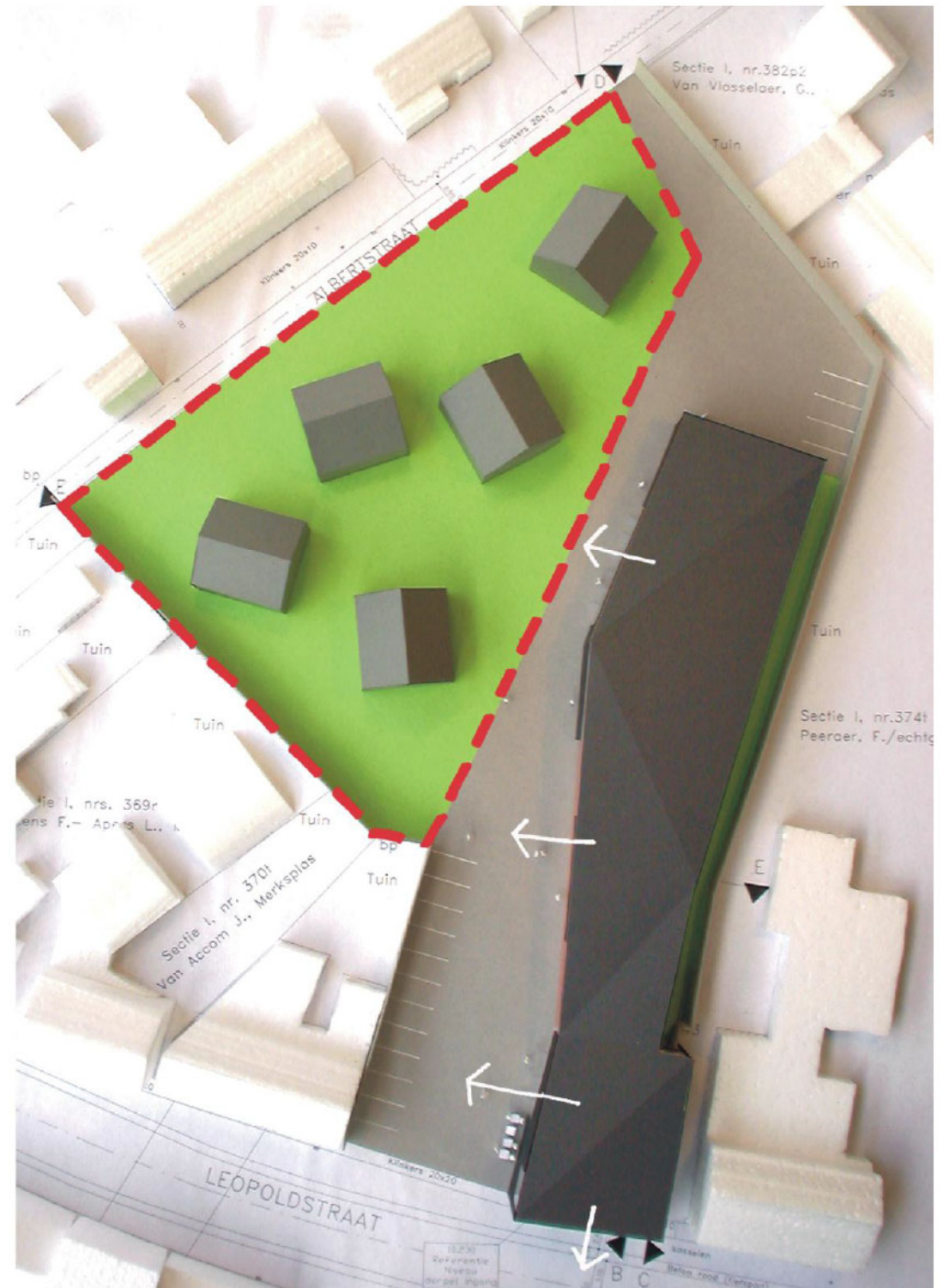


## POTENTIE

De potenties van deze open ruimte zijn meervoudig en kunnen het project van het gemeenschapscentrum verrijken zonder noodzakelijk te zijn voor het welslagen van het project. Verschillende mogelijkheden dienen zich aan: een open ruimte voor evenementen al dan niet aan het gemeenschapscentrum gebonden, een verzamelplaats voor jongeren met een aantal ingrepen b.v. een skateramp of basketveld, de creatie van extra woongelegenheden zoals reeds aangehaald in de voorbereidende vergaderingen, ....

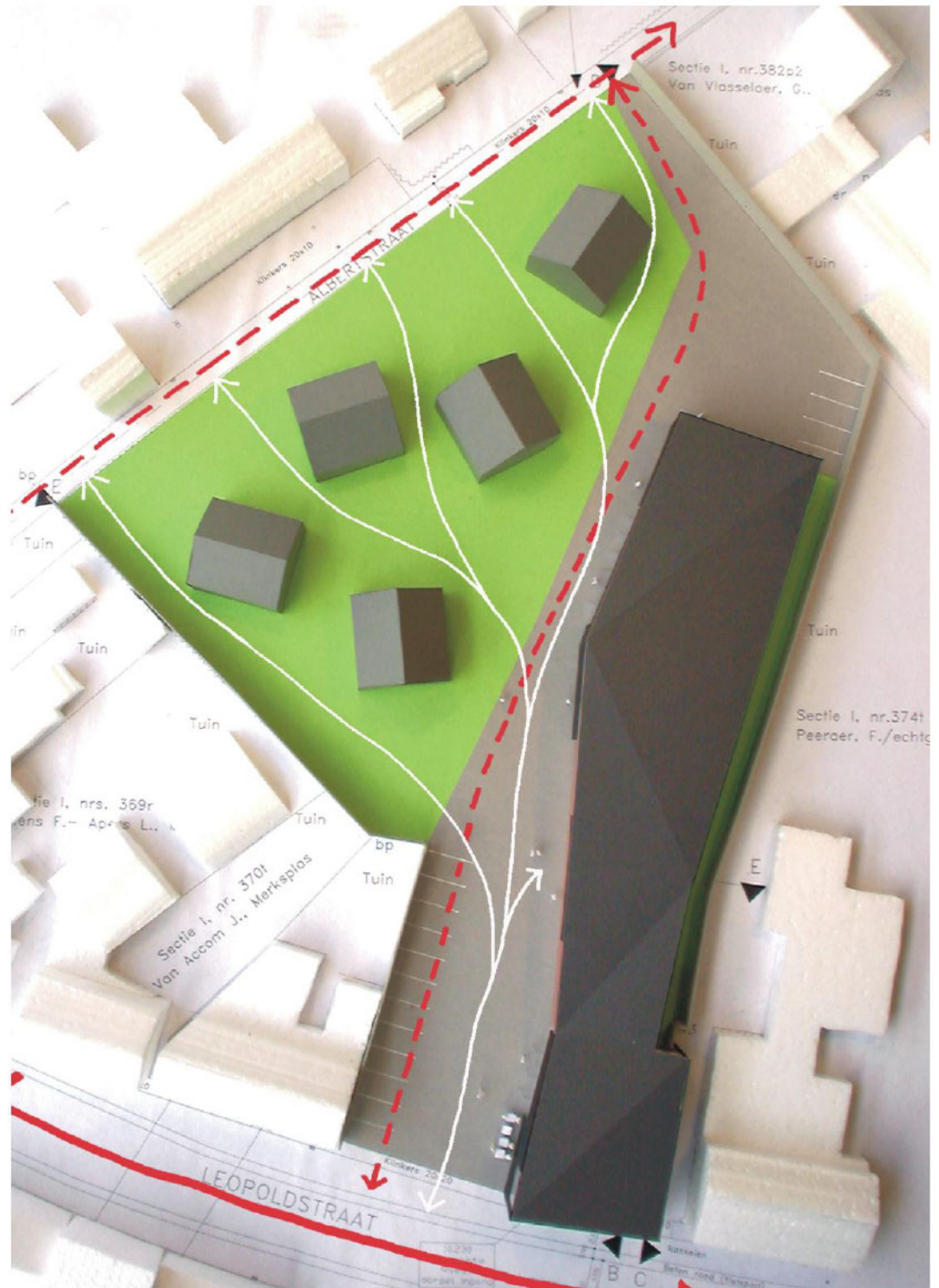
Er is bewust gekozen voor een bouwvolume dat bouwfysisch volledig los staat van eventuele latere constructies (zoals serviceflats), zodat het gebouw hier niet afhankelijk van is.

De inplanting zorgt er eveneens voor dat het project aanwezig is in het straatbeeld en op die manier sterk drempelverlagend werkt. Het café met een terras duidelijk zichtbaar vanaf de Leopoldstraat is hiervoor een ideale functie.



## TOEGANKELIJKHEID VAN HET TERREIN

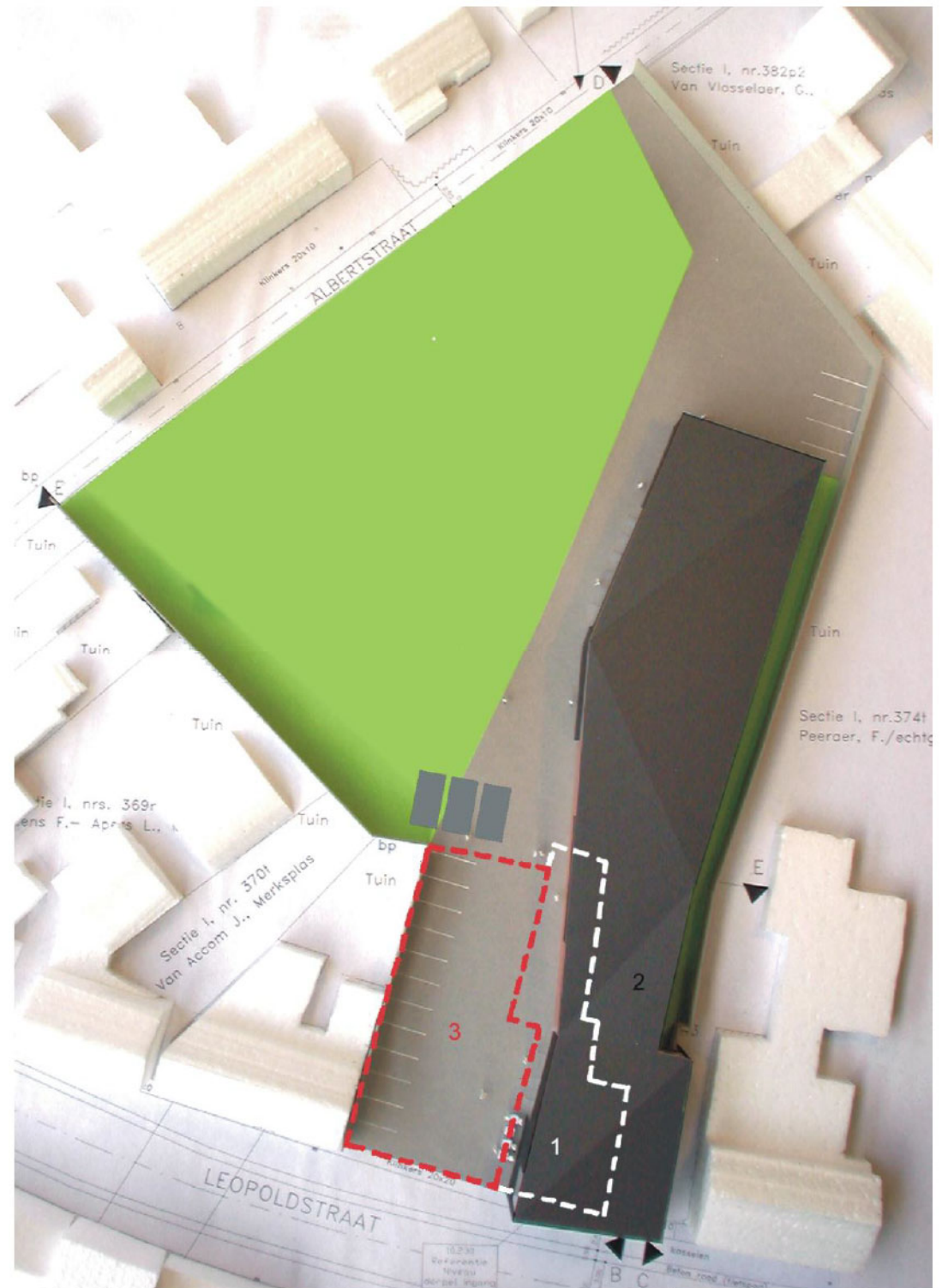
Zoals reeds vermeld wordt het gebied door middel van een brede doorgang ontsloten van uit de Leopoldstraat, deze open ruimte wordt benaderd als een bescheiden plein dat toegang verschaft tot de hoofdingang van het gemeenschapscentrum. Het biedt plaats aan een aantal parkeerplaatsen en aan het terras van het café . Het is een verhard oppervlak vooral bedoeld voor voetgangers en slechts voor bescheiden gemotoriseerd verkeer toegankelijk. Via een smallere doorgang is er een verbinding met de laad- en loszone aan de achterzijde van het gebouw, eveneens voor sporadisch gebruik toegankelijk vanuit de Albertstraat. Het is echter de bedoeling het terrein zo verkeersarm mogelijk te maken en de prioriteit te geven aan de voetgangers. De open groene ruimte met eventuele woongelegenheden wordt eerder als een "campus" principe beschouwd, toegankelijk voor voetgangers.

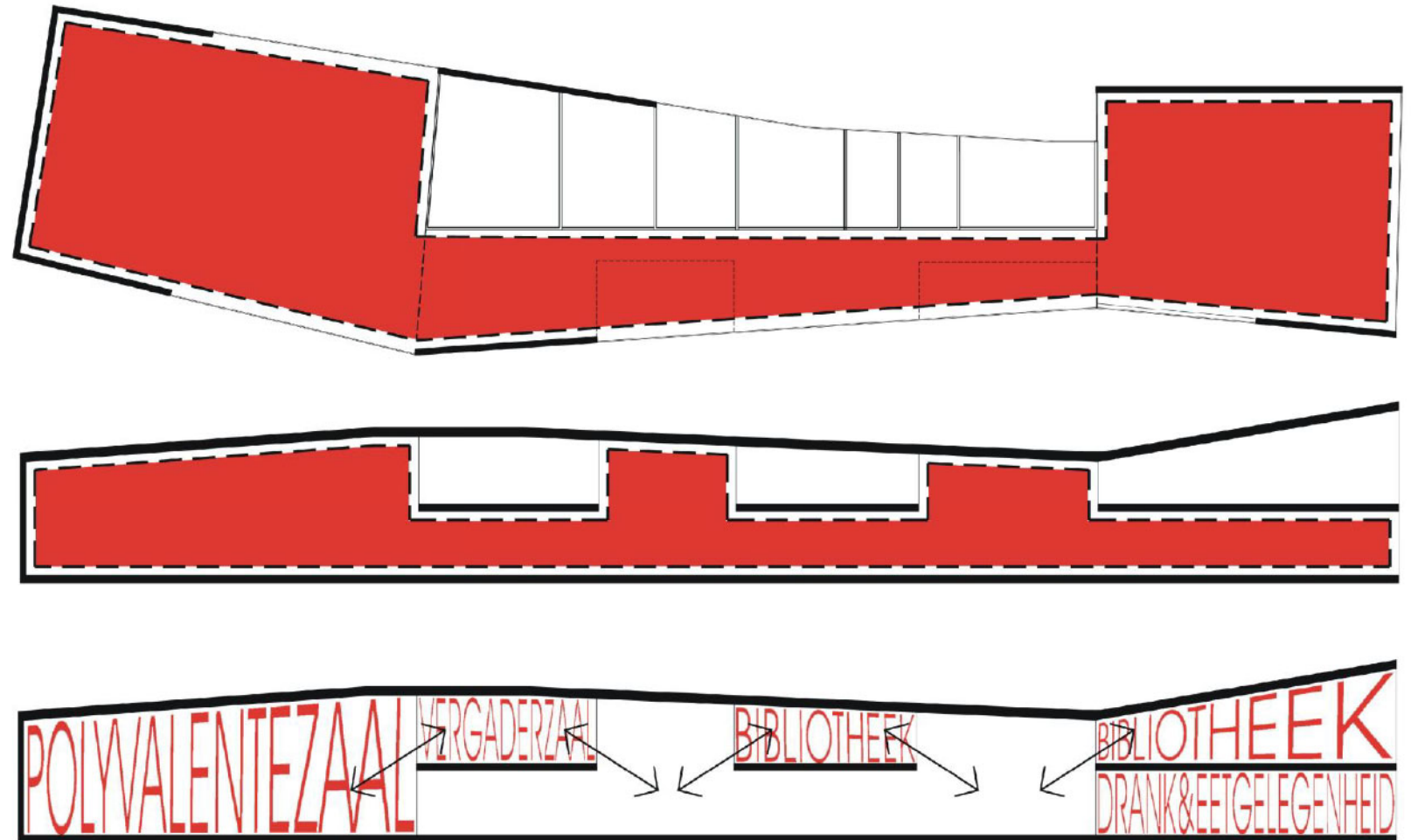


## FASERING

Bij de keuze van de inplanting wordt uitgegaan van volgend scenario: In een eerste fase wordt de pastorie en een aantal bijgebouwen afgebroken, het parochiecentrum wordt bewaard en blijft in gebruik. De afgebroken bijgebouwen herbergen momenteel het sanitair en de gemeenschappelijke keuken. Deze functies kunnen worden vervangen door de installatie van een aantal tijdelijke containers die het tekort ervan gedurende de bouw van het gemeenschapscentrum opvangen. De containers kunnen ingeplant worden achter het bestaande gebouw en kunnen rechtstreeks toegankelijk gemaakt worden vanuit het parochiecentrum.

Op deze manier komt voldoende ruimte vrij voor de bouw van het nieuwe gemeenschapscentrum. Tussen de bestaande gebouwen en de nieuwe constructie wordt een afstand van 1m gerespecteerd op het smalste punt. Zodra het gemeenschapscentrum opgeleverd wordt, verhuizen alle functies en kan het bestaande parochiecentrum afgebroken worden. Hierna kan de resterende buitenaanleg gerealiseerd worden.





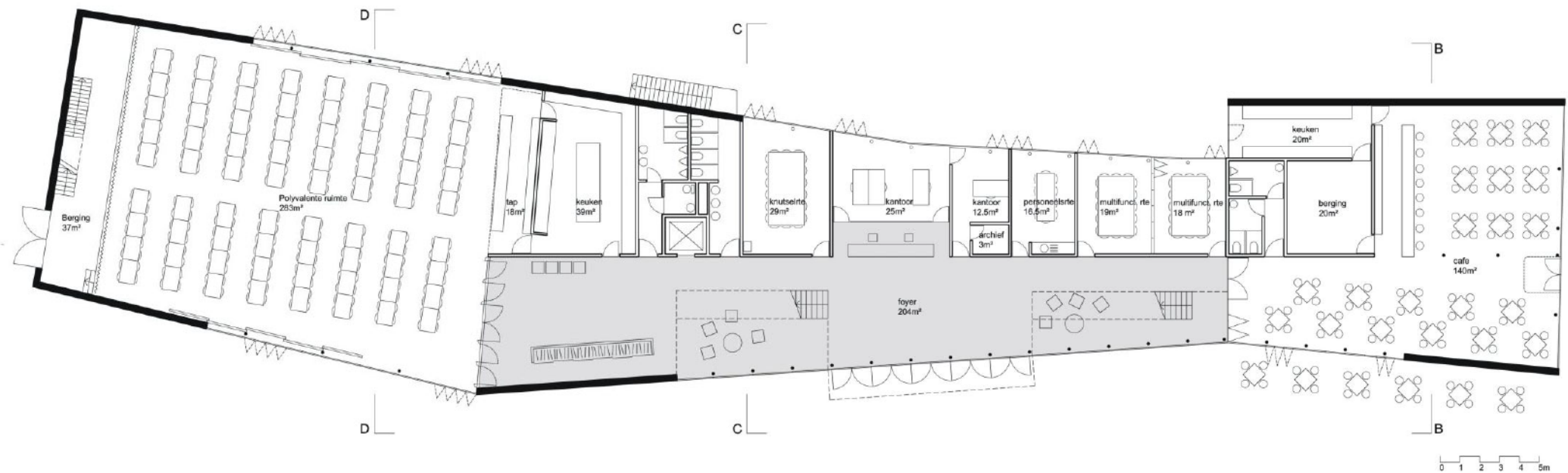
## INTERNE ORGANISATIE

De interne organisatie van het gebouw is gestoeld op een aantal basisprincipes :

- Een maximale openheid en leesbaarheid naar buiten toe.
  - Een onderlinge confrontatie/relatie tussen functies.
  - Een éénduidig en flexibel gebruik.

Op het gelijkvloers bevinden zich drie functies : de centrale hal, het café op de kop en de polyvalente ruimte.

Deze ruimtes zijn direct met elkaar verbonden en kunnen samen als één geheel functioneren, door het voorzien van grote mobiele tussenwanden.



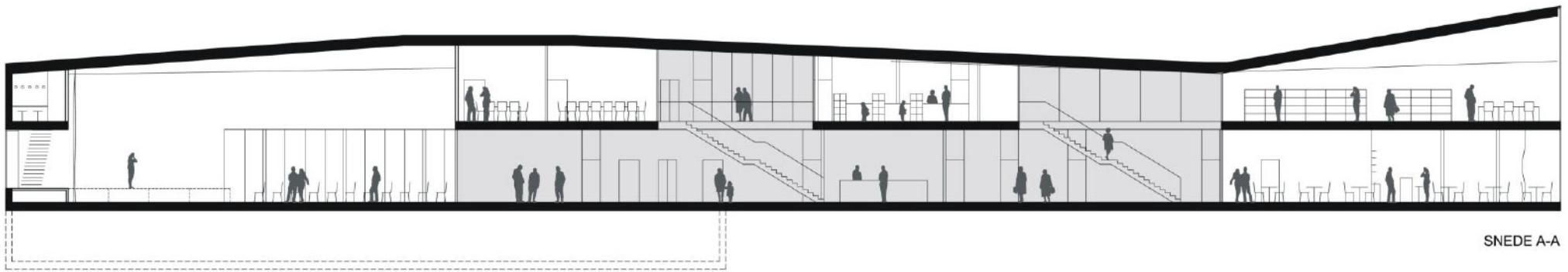
## CENTRALE HAL

De centrale hal is 36m lang en geeft rechtstreeks toegang tot de overige functies. Deze grote ruimte die gekarakteriseerd wordt door twee monumentale trappen is meer dan circulatie alleen, het is een verblijfsruimte, de plaats waar alle gebruikers elkaar kruisen. Vanuit de centrale hal is er visueel contact met de eerste verdieping door middel van twee vides.

Aan de binnenste zijde van de centrale hal bevindt zich de balie die verbonden is met de administratieve lokalen van de cultuurdienst, twee verenigbare multifunctionele ruimtes, de knutselruimte en de personeelsruimte. Al deze lokalen geven uit op de vrije zone van 3 meter naast de perceelsgrens, die als een soort van 'patiotuin' bij deze lokalen fungeert.





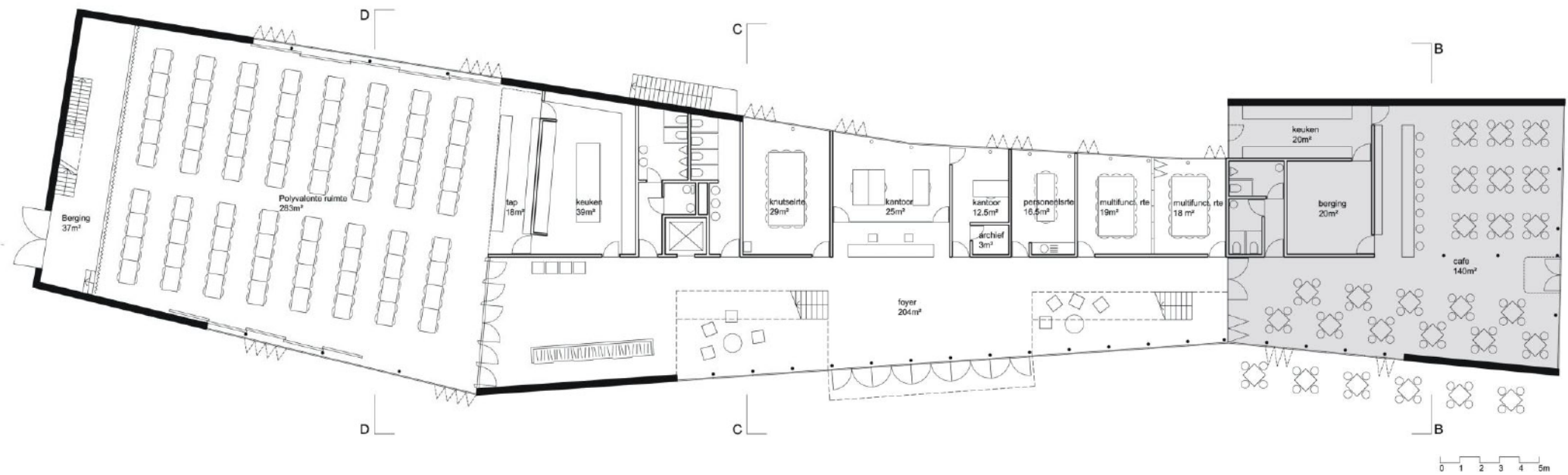


SNEDE A-A

## CENTRALE HAL

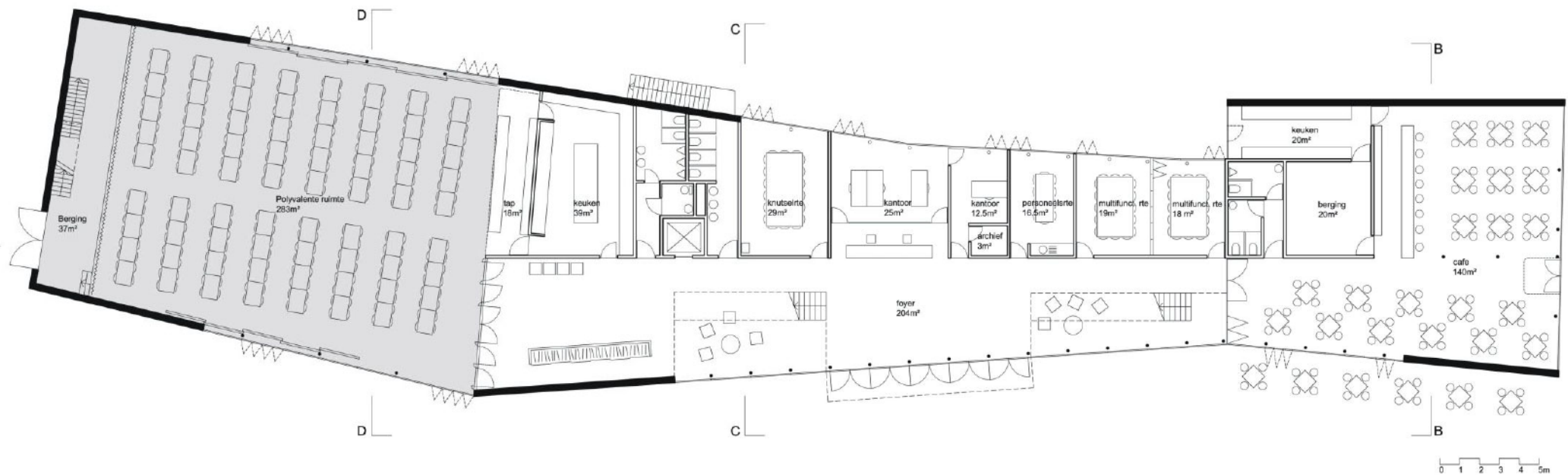
Twee centrale (luie) trappen leiden naar de eerste verdieping met de bibliotheek en de grotere, multifunctionele ruimtes.





## DRANK- EN EETGELEGENHEID

Op de kop van het gebouw, aan de Leopoldlaan, bevindt zich het café met een rechtstreekse toegang aan het voetpad. Het café functioneert volledig autonoom en biedt plaats aan 85 personen, zittend aan tafel of aan de bar.



## POLYVALENTE ZAAL

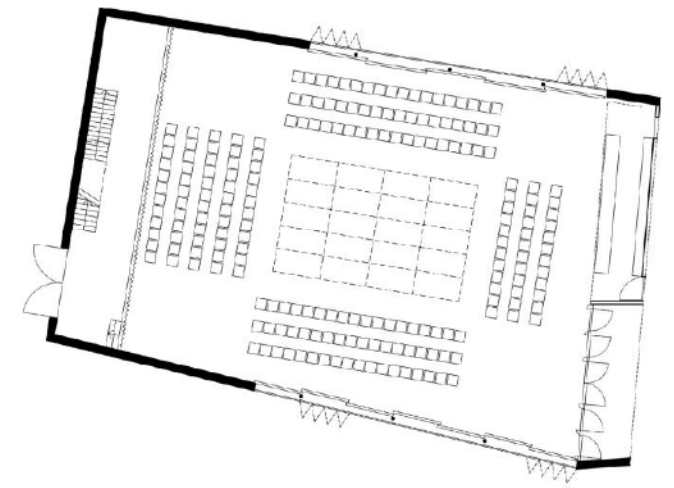
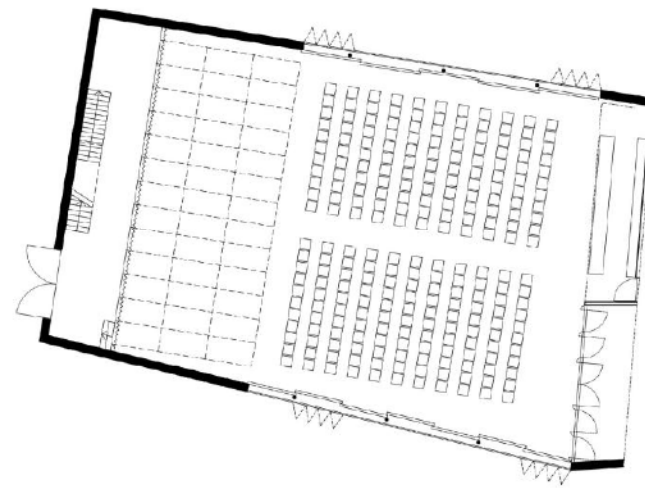
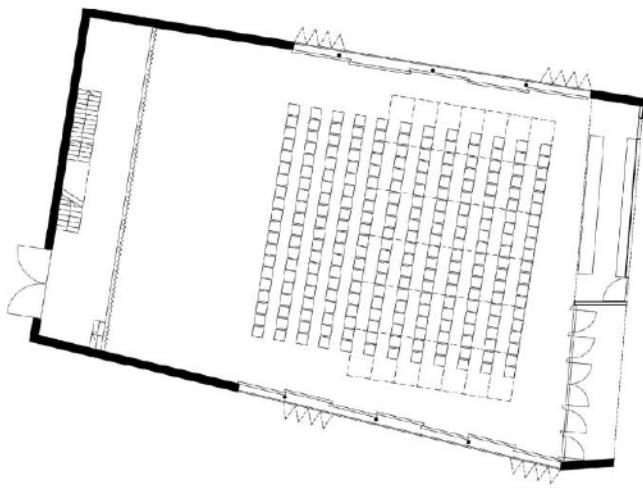
Aan het andere uiteinde bevindt zich de polyvalente zaal. Deze multifunctionele zaal is langs beide zijden beglaasd. Deze glaspartijen kunnen echter volledig afgesloten worden d.m.v. akoestische schuifwanden die de zaal kunnen verduisteren en er voor zorgen dat bij eventuele hoge geluidsproductie (b.v. de fanfare) er geen hinder is voor de nabijgelegen burens. Omwille van deze reden is de wand- en dakopbouw van de zaal uit beton.

Er is een mobiel podium voorzien dat bestaat uit standaardelementen van één op twee meter, die op één eenvoudige wijze verplaatst, gestapeld en opgeborgen worden. Ze kunnen in verschillende configuraties opgesteld worden, waardoor op een economische wijze een maximale flexibiliteit gegarandeerd wordt.

Aansluitend aan de zaal bevindt zich de tap met leskeuken die rechtstreeks toegankelijk is vanuit de centrale hal.

De kleedkamers bevinden zich boven de laad en loszone.

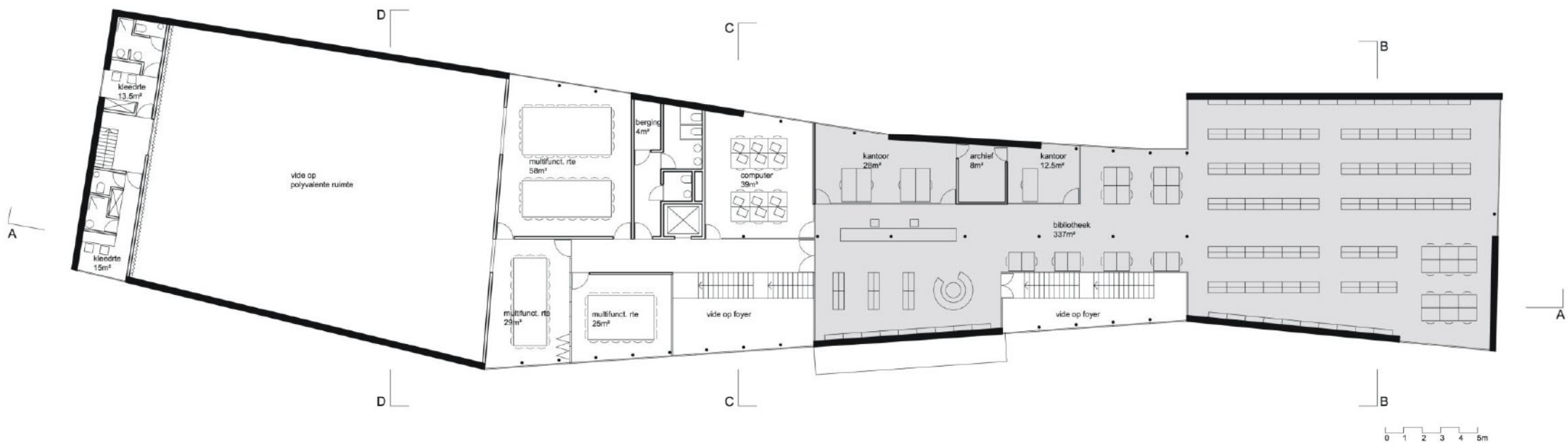




VARIANTEN POLYVALENTE ZAAL

0 1 2 3 4 5m





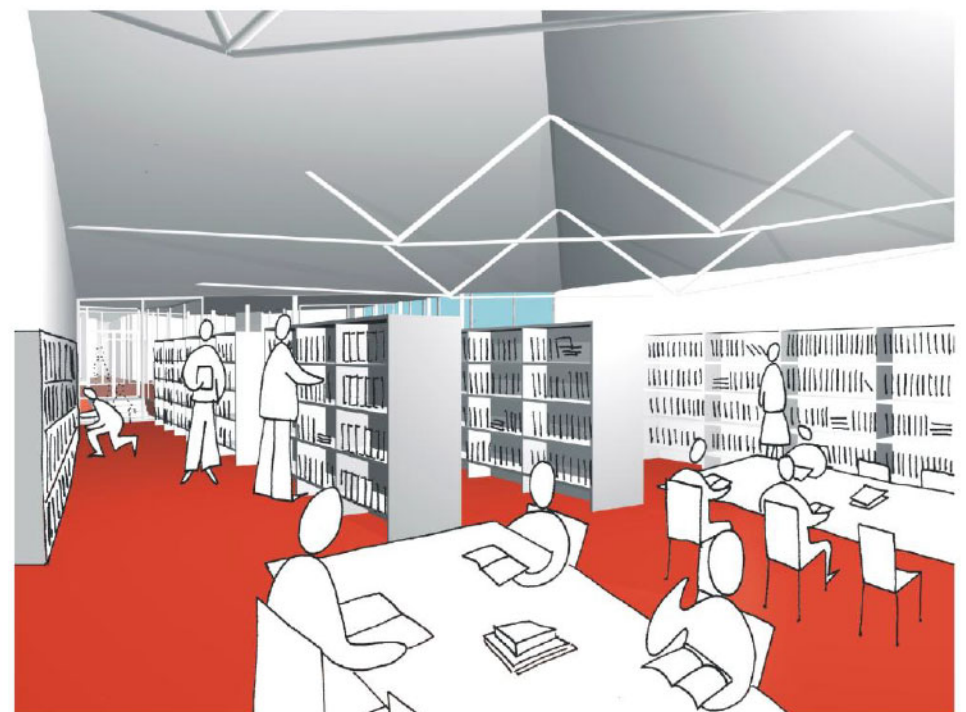
## BIBLIOTHEEK

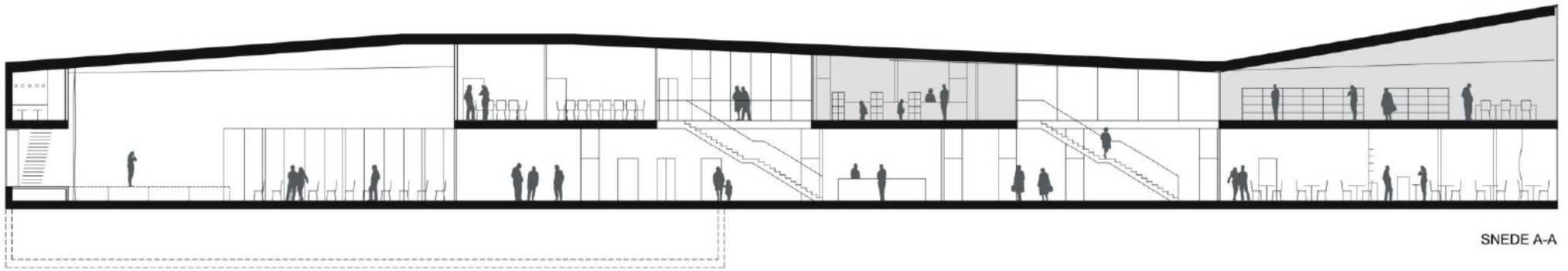
Twee centrale (luie) trappen leiden naar de eerste verdieping met de bibliotheek en de grotere, multifunctionele ruimtes.

De bibliotheek bestaat uit de grootste oppervlakte van de eerste verdieping. De balie situeert zich direct bij de hoofdtoegang en de secundaire toegang. Achter de balie zijn de bureauruimtes gesitueerd, er tegen over bevindt zich de zone met tijdschriften, expo en kinderhoek. Het computer lokaal bevindt zich naast de hoofdingang van de bibliotheek maar is ook rechtstreeks vanuit de gang toegankelijk.

Op de kop van het gebouw met zicht op de Leopoldstraat bevindt zich de grote zaal met de boekenrekken. Tussen de balie en de rekken en in de uiterste hoek van de zaal staan leestafels. Het spreekt voor zich dat een exacte indeling in samenspraak met de bibliothecaris dient te gebeuren.

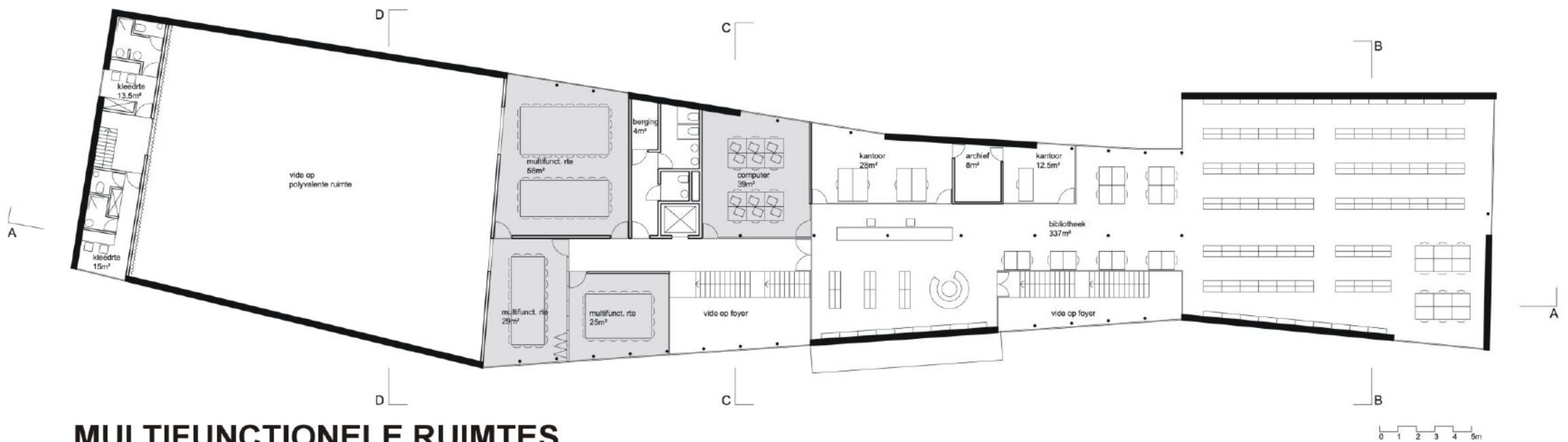
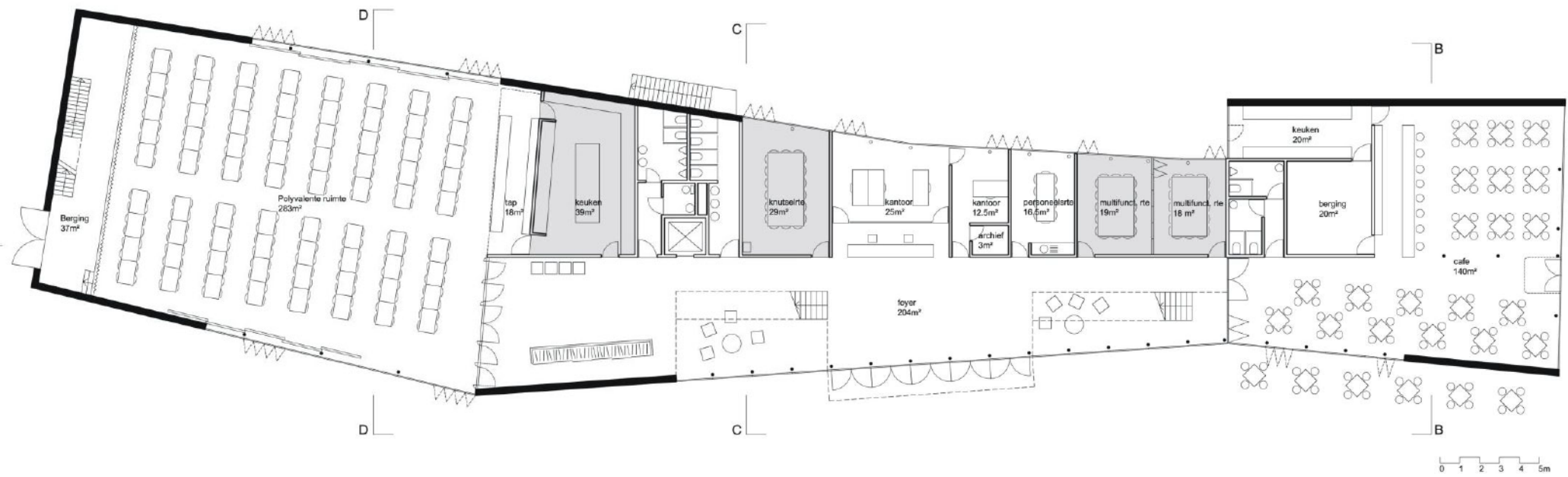
Het is een bewuste keuze om de bibliotheek op de eerste verdieping te plaatsen, gezien het een functie is die een rustiger karakter heeft dan de rest van het programma en volledig zelfstandig functioneert. Niettemin kan de centrale hal ook als expo voor de bibliotheek dienen.



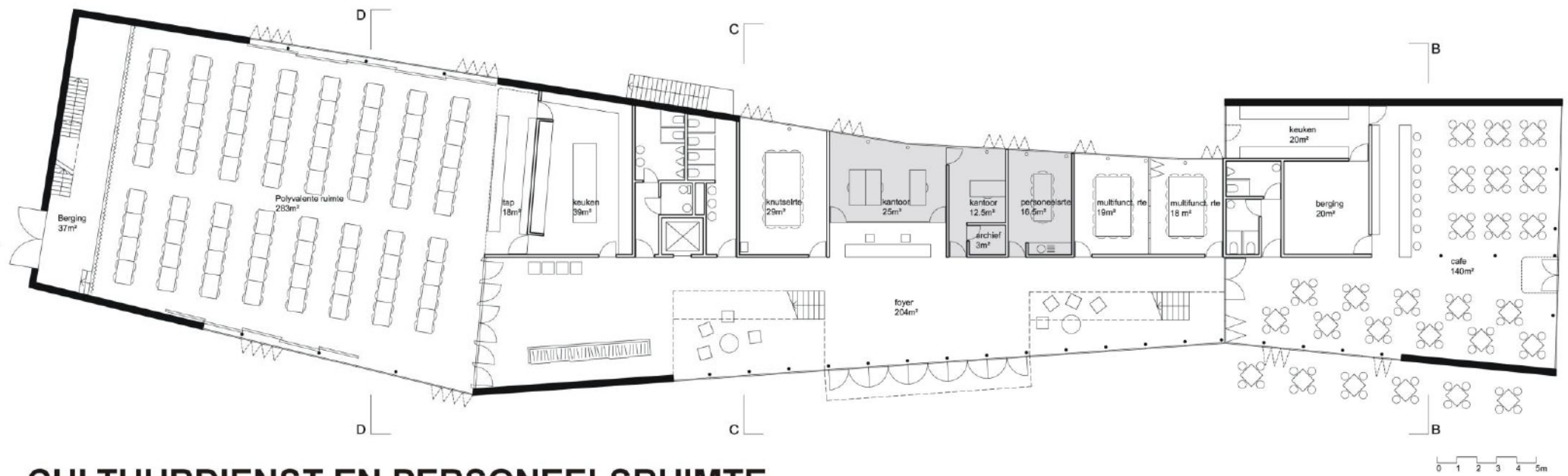


SNEDE A-A

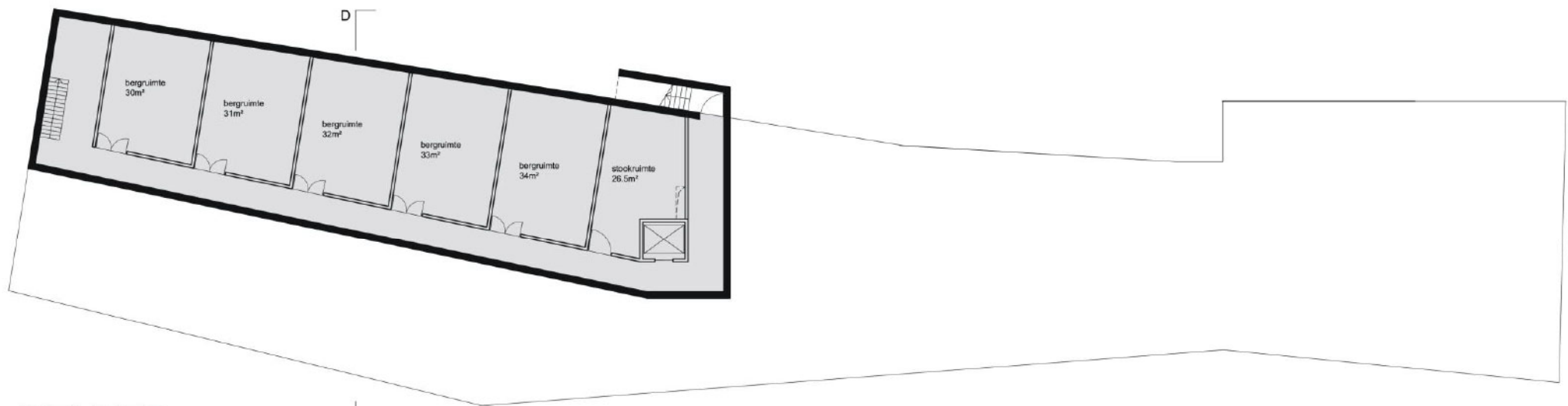




# MULTIFUNCTIONELE RUIMTES

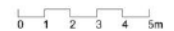


## CULTUURDIENST EN PERSONEELSRUIMTE

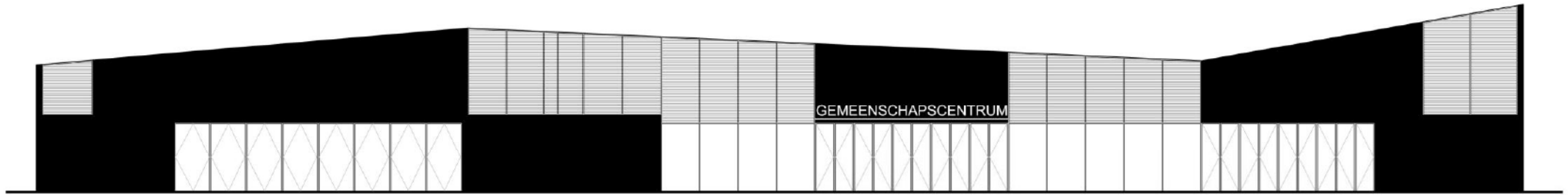


## KELDER

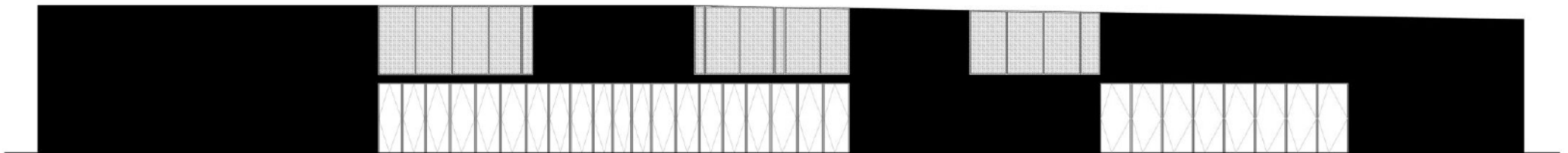
Er is een ruime kelder voorzien, opgedeeld in kleinere ruimtes die als berging kunnen dienen voor de verenigingen. De kelder is rechtsreeks toegankelijk met de lift, via een trap vanuit de berging van de polyvalente zaal en via een buitentrap.







ZUIDGEVEL



NOORDGEVEL

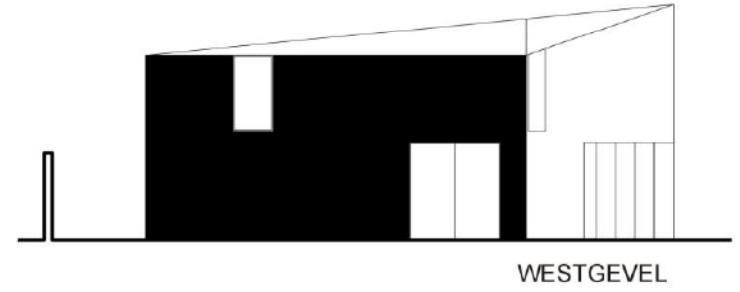
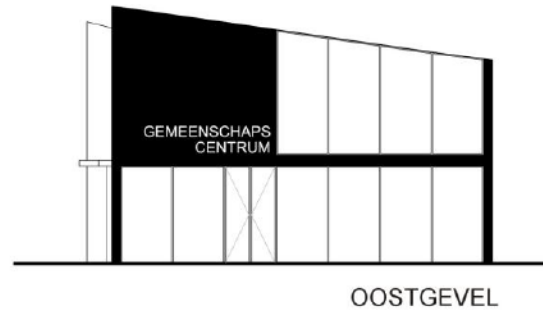
## BOUWVOLUME INTEGRATIE IN DE SITE

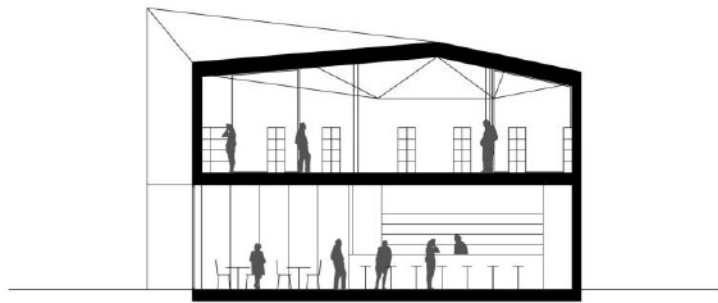
De lengte van het gebouw wordt gebroken door een dubbele knik in de zuidgevel. Zo ontstaan drie geveldelen die de schaal van het project breken en die overeenstemmen met de interne organisatie van het project. Ook de dakvorm sluit hierbij aan, het dak wordt opgedeeld in verschillende facetten onder lichte helling. Hierdoor wordt de kroonlijst van de geveldelen onder verschillende hellingen waargenomen en krijgt het gebouw een zekere spanning. Deze bouwvorm is duidelijk waarneembaar van op straat.

Deze benadering vermijdt de realisatie van een lange monotone balk die zich moeilijk zou integreren in de bestaande, gefragmenteerde morfologie van de omgeving.

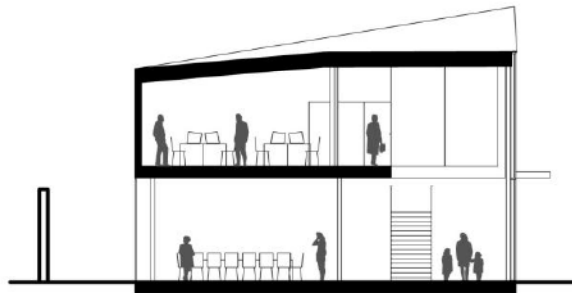
Er wordt op de perceelsgrens gebouwd over de toegelaten bouwdiepte van 17m in de Leopoldstraat. Verder op het terrein wordt op 3m van de perceelsgrens gebouwd. De raampartijen die zich hoger dan 3m bevinden worden uitgevoerd in een lichtdoorlatende maar ondoorzichtbare glasvariante die de privacy van de burens moet vrijwaren.



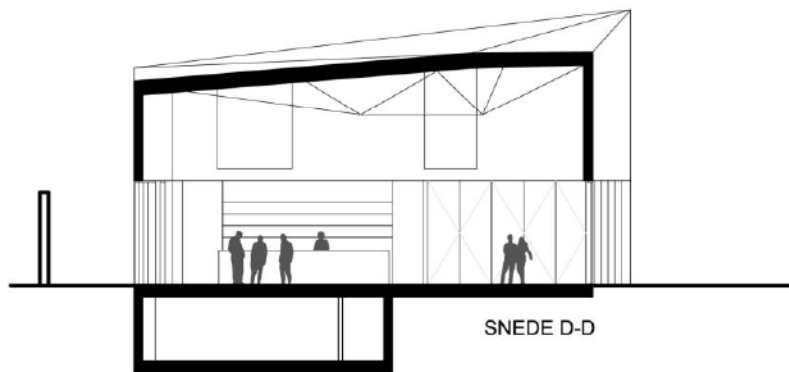




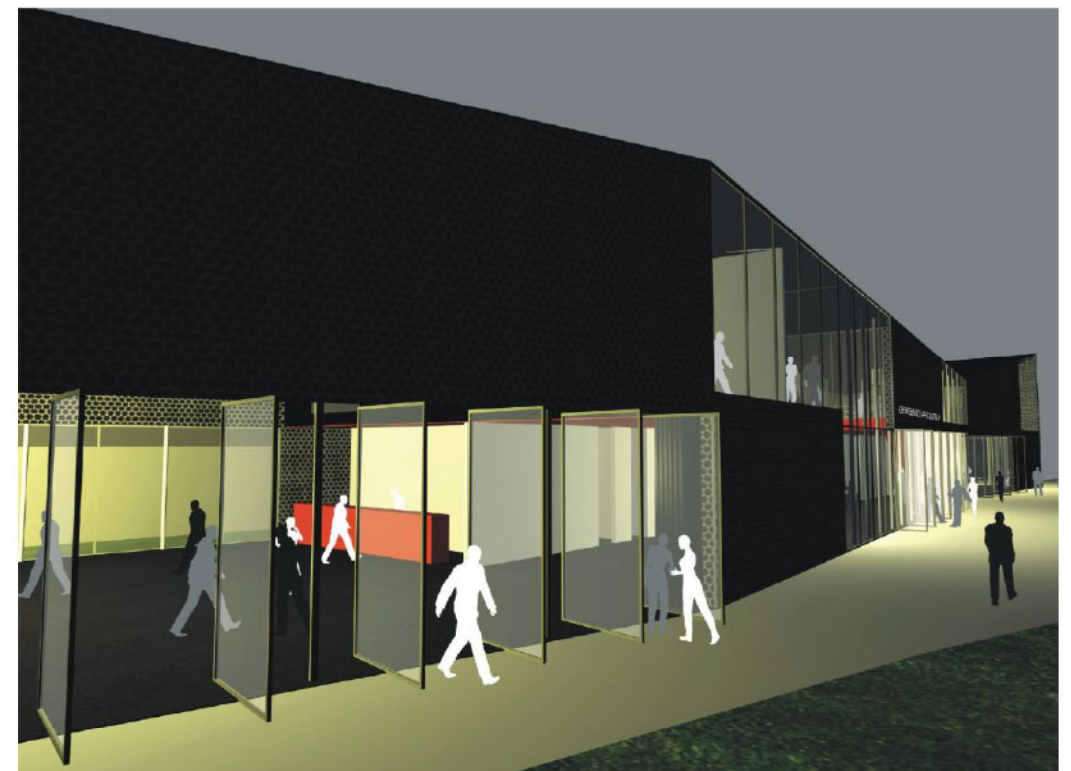
SNEDE B-B



SNEDE C-C



SNEDE D-D



## TEAMPRESENTATIE

ALEXANDER DIERENDONCK, projectarchitect.

Isabelle Blancke

Koen Pauwels

Jonas Desmyter

BUREAU BOUWTECHNIEK, projectondersteuning.

STUDIEBUREAU GUY MOUTON, stabiliteit.

BUREAU BOUWTECHNIEK, speciale technieken.

DAIDALOS BOUWFYSISCH STUDIEBUREAU, advies akoestiek.

