

BSBO Groenlaar

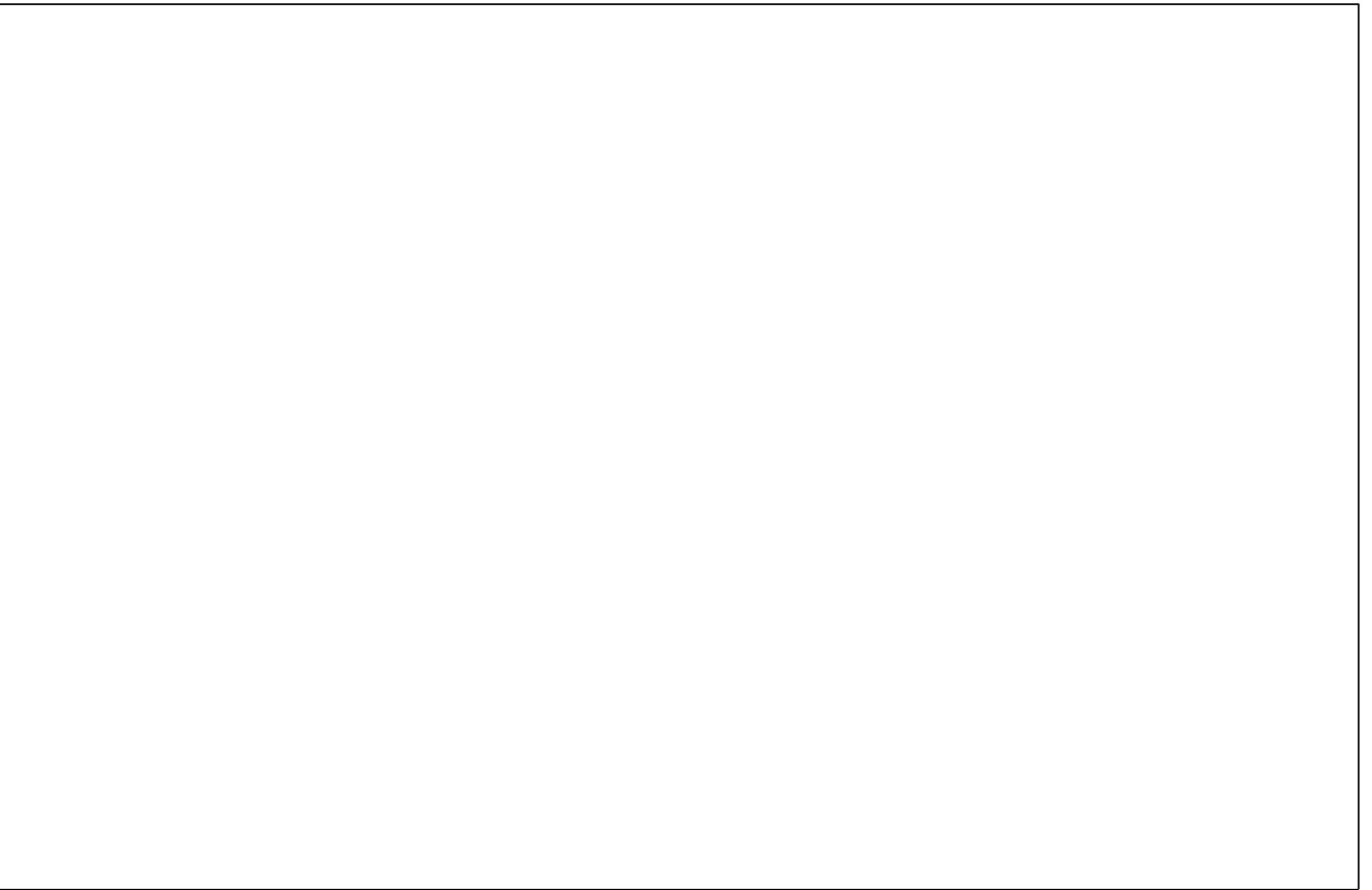
OO 1527

wedstrijdontwerp

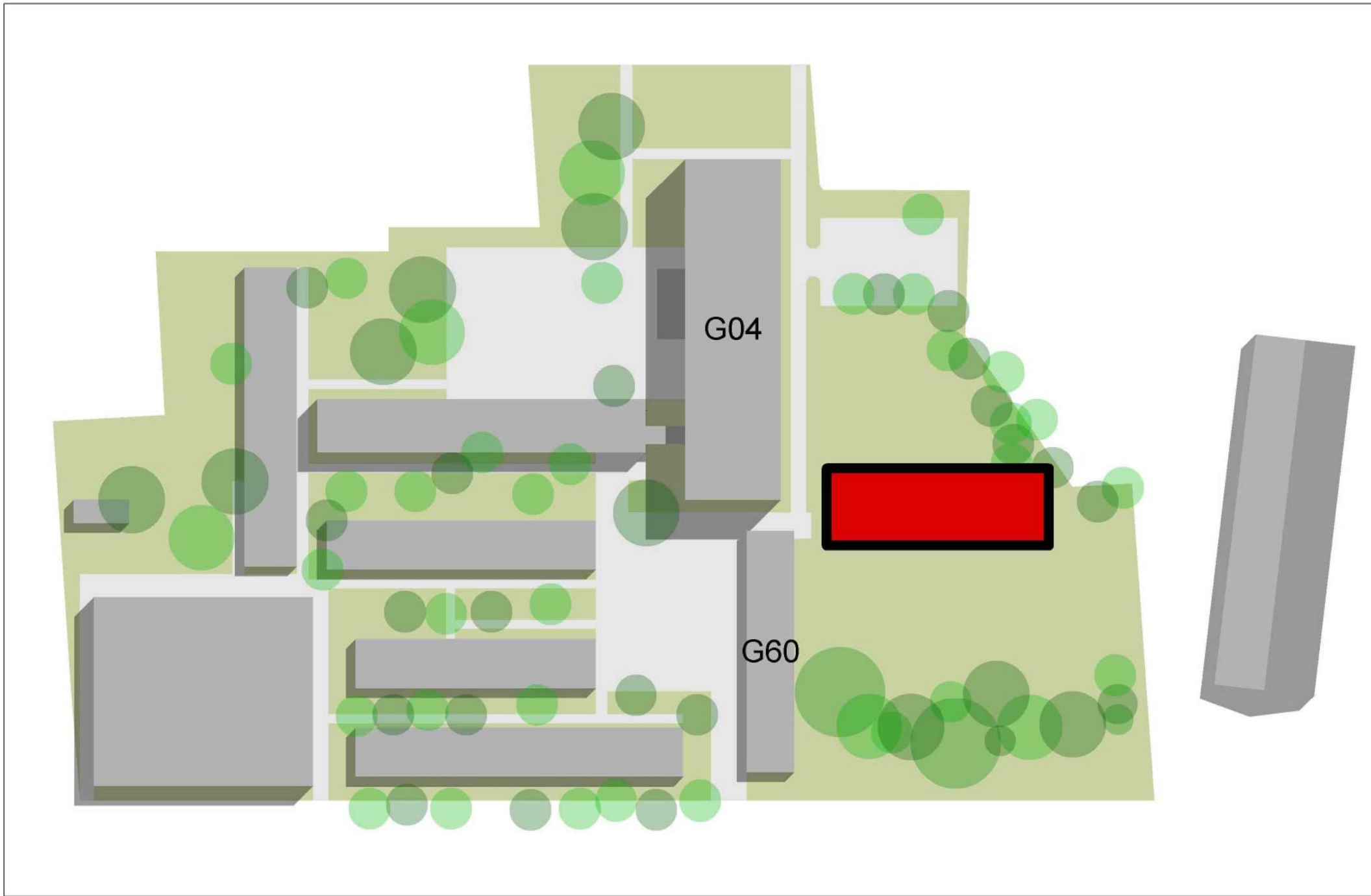
opdrachtgever :
Het Gemeenschapsonderwijs
E. Jacqmainlaan 20
1000 Brussel

OO1527 C

BSBO Groenlaar



ANALYSE



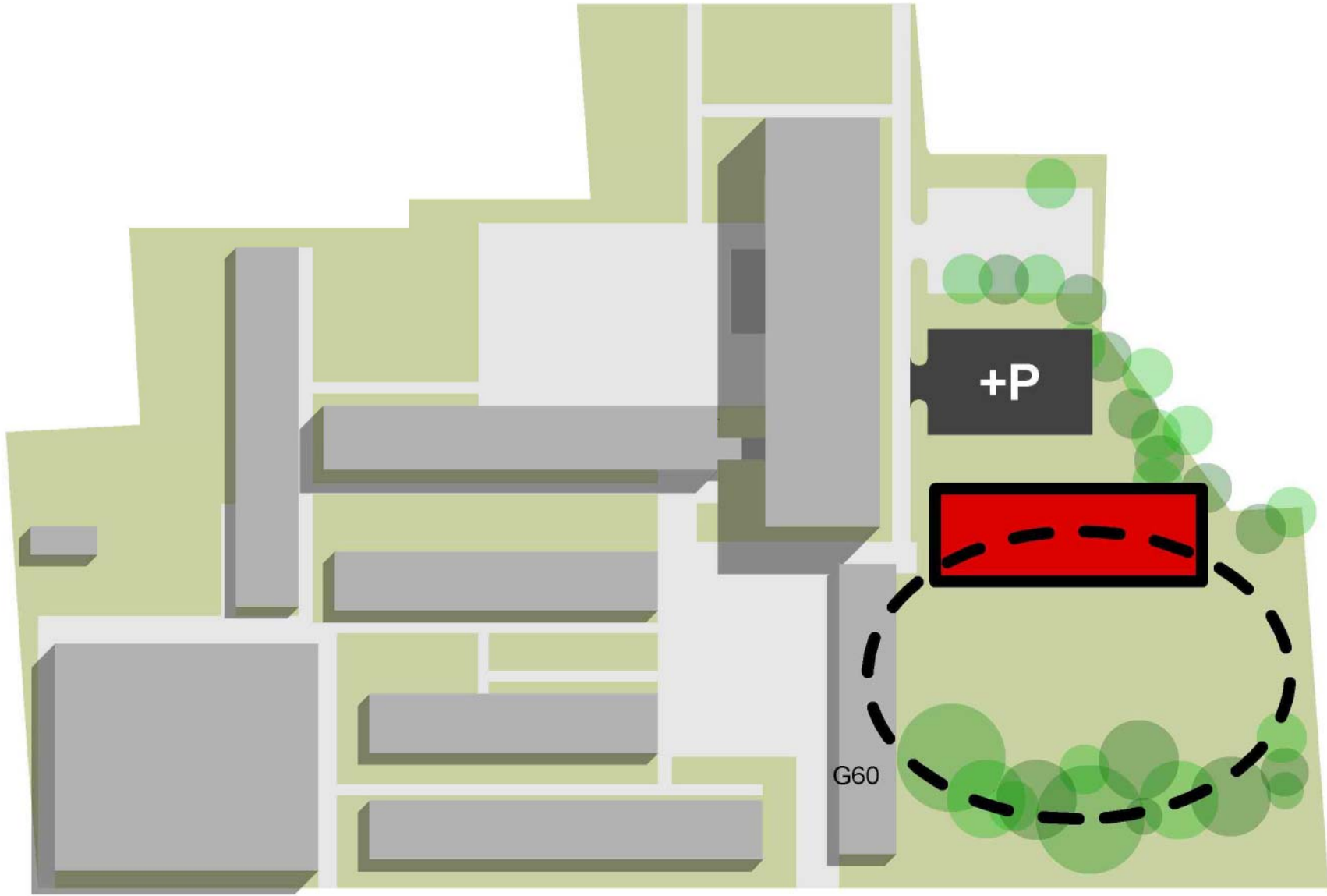
het nieuwe gebouw...

...past zich in in het bestaande orthogonale raster en hanteert een zelfde schaal als de gebouwen op het terrein.

We plaatsen het gebouw in oost-west-richting, tegenover de doorgang tussen de gebouwen G04 en G60.

Daar zijn 5 argumenten voor :

- 1 een eigen plek**
- 2 ontsluiting & circulatie**
- 3 behoud van waardevol groen**
- 4 mogelijkheid tot uitbreiding**
- 5 gunstige oriëntatie**

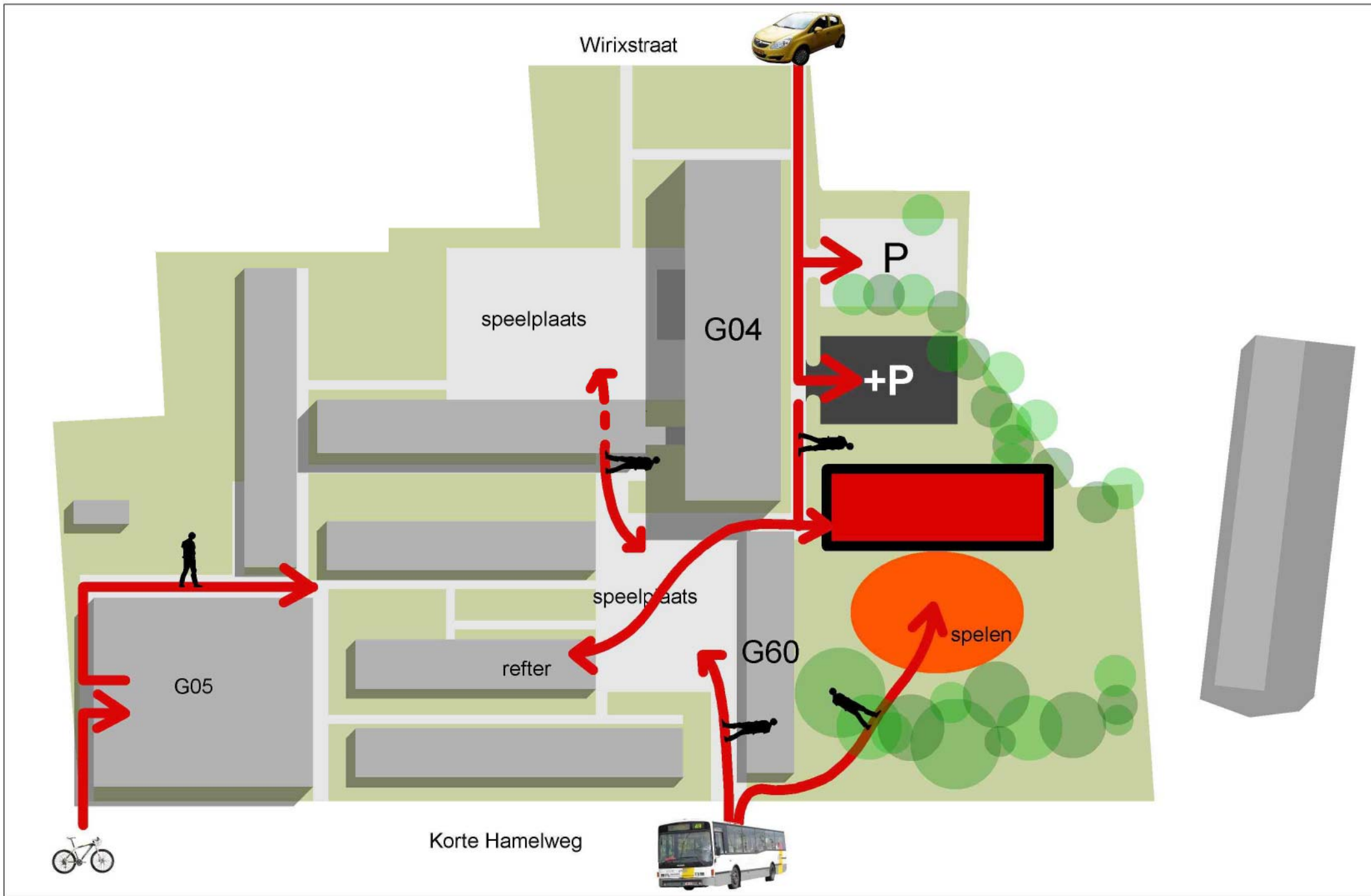


+P

G60

1 een eigen plek

Het nieuwe schoolgebouw, het bestaande gebouw G60 en de bomen aan de noordzijde van het terrein omsluiten samen de nieuwe speelplaats en creëren op die manier een eigen plek voor de lagere school. Bovendien biedt deze inplanting de mogelijkheid om de bestaande parking uit te breiden.

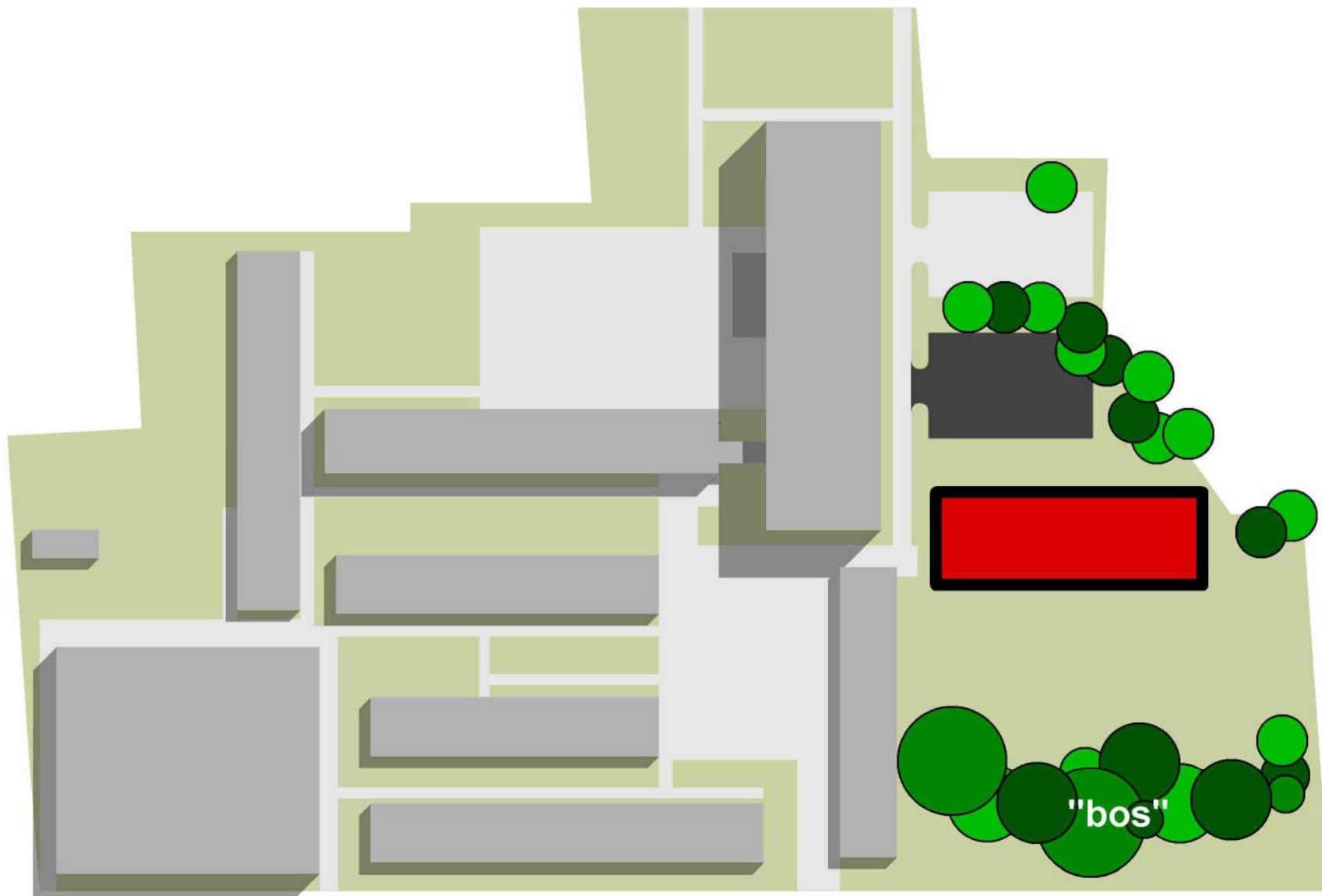


2

ontsluiting & circulatie

Het nieuwe schoolgebouw sluit aan op de bestaande circulatie-assen van het schoolgeheel. Leerlingen die met de bus komen, lopen langs de kop van gebouw G60, onder de bomen door de nieuwe speelplaats op. Leerkrachten, ouders,... bereiken het gebouw makkelijk vanop de parking. Fietsers blijven de bestaande fietserstoegang aan de Korte Hamelweg gebruiken.

Door het gebouw in het verlengde te plaatsen van de doorgang tussen de gebouwen G04 en G60, is een makkelijke verbinding met de rest van de school mogelijk.



Korte Hamelweg

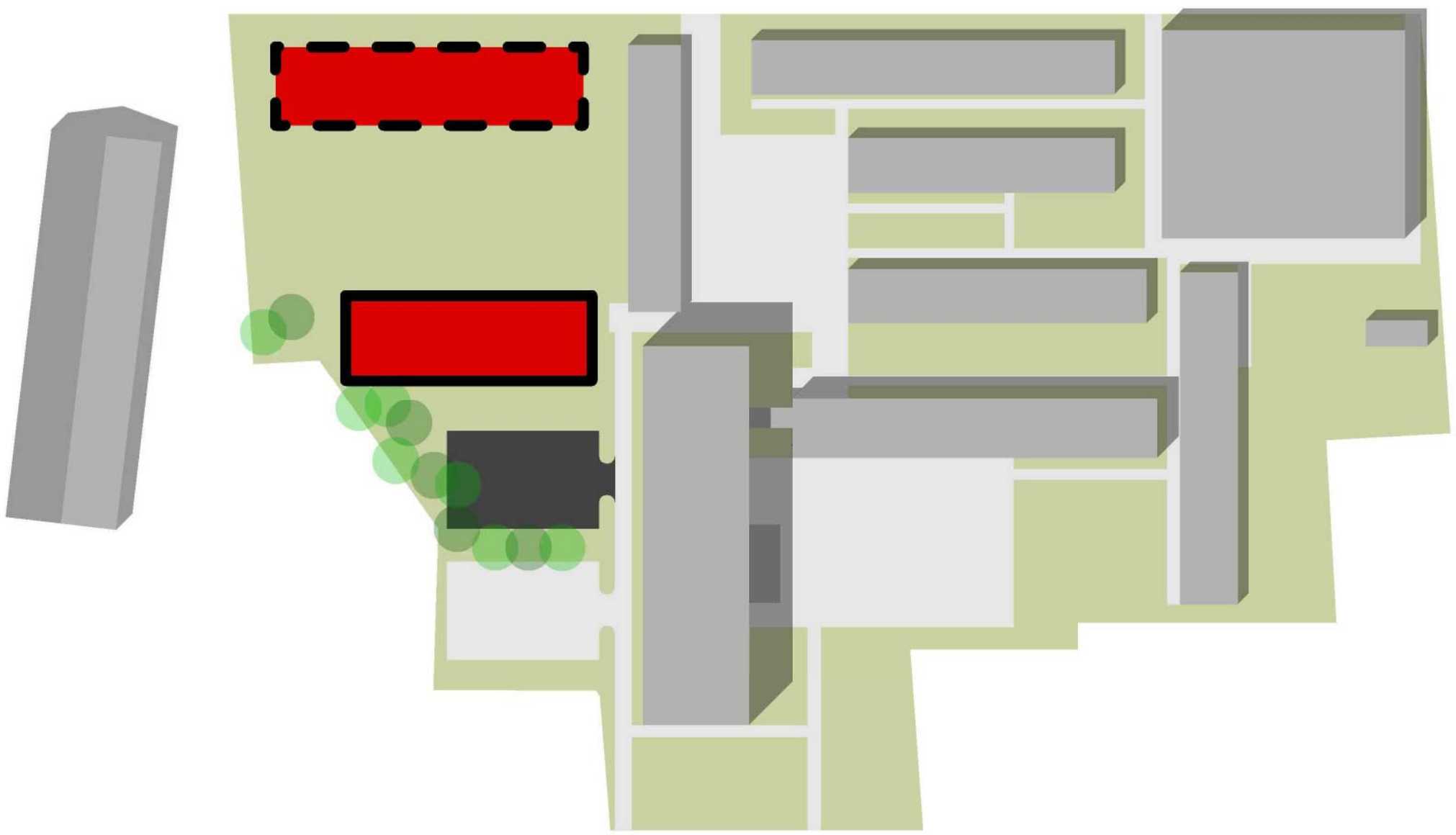
3 behoud van waardevol groen

Momenteel is het terrein waar de lagere school zich zal gaan huisvesten dichtgegroeid met struiken en bomen. De waardevolle bomen bevinden zich hoofdzakelijk aan de noordzijde van het terrein, tegen de Korte Hamelweg. Deze bomen willen we behouden. Ze vormen een mooie afsluiting van de speelplaats en tevens een aangename toegang tot de speelplaats.
Ook de eikenbomen aan de zuidzijde van het gebouw trachten we zo veel mogelijk te behouden.



001527 C

BSBO Groenlaar

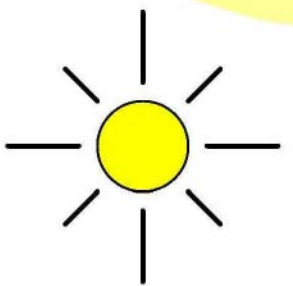
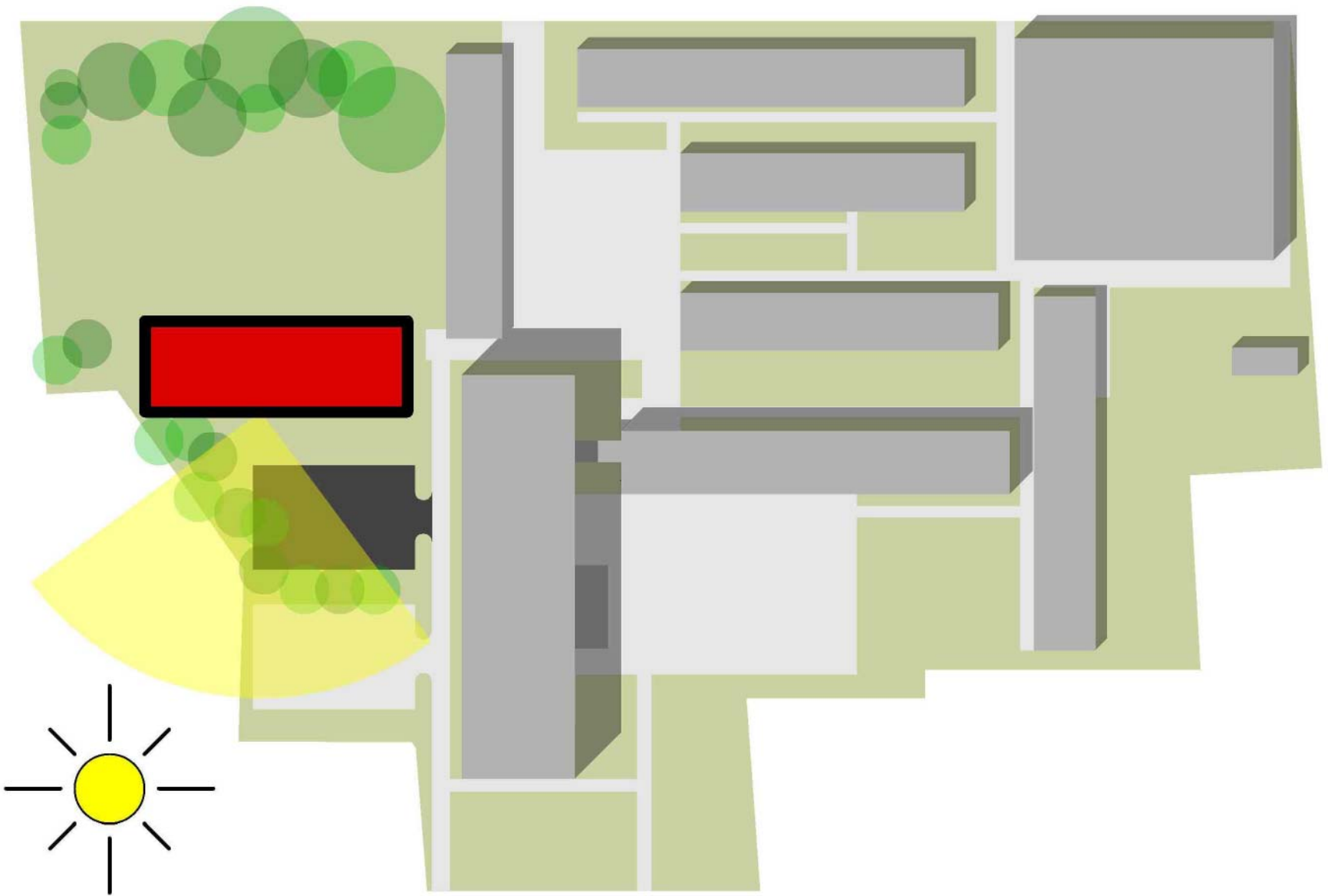
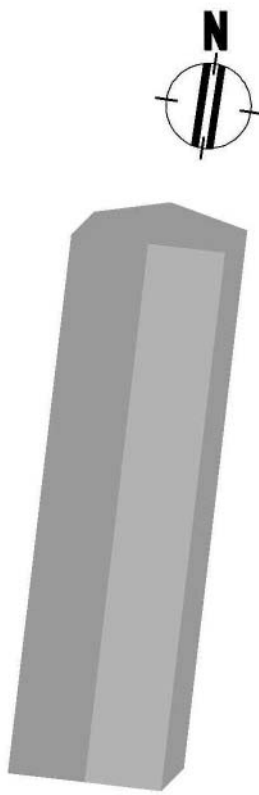


4

mogelijkheid tot uitbreiding

De voorgestelde inplanting biedt, mits opofferen van het bos, de mogelijkheid tot latere uitbreiding van de lagere school.

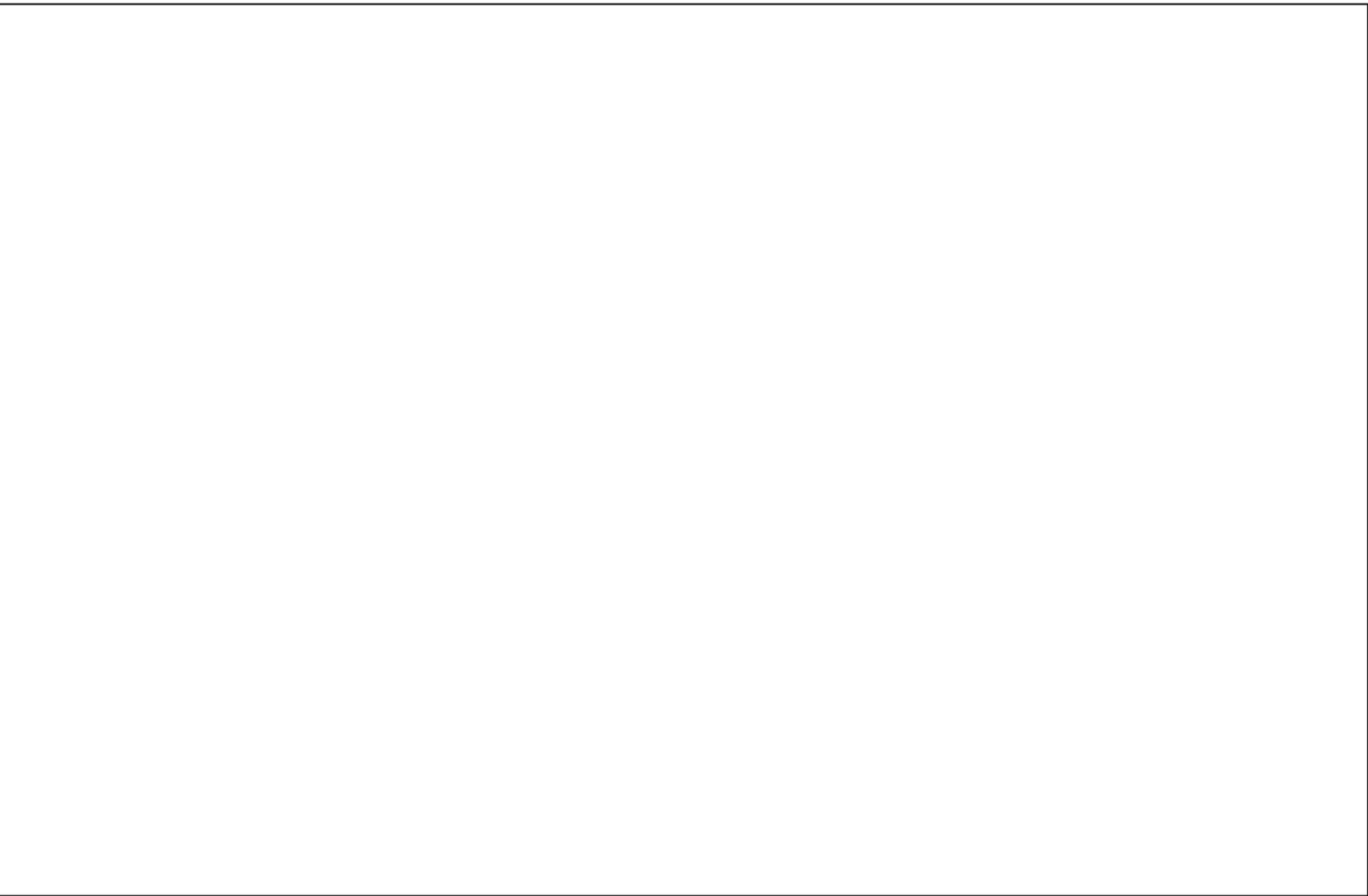




5

gunstige oriëntatie

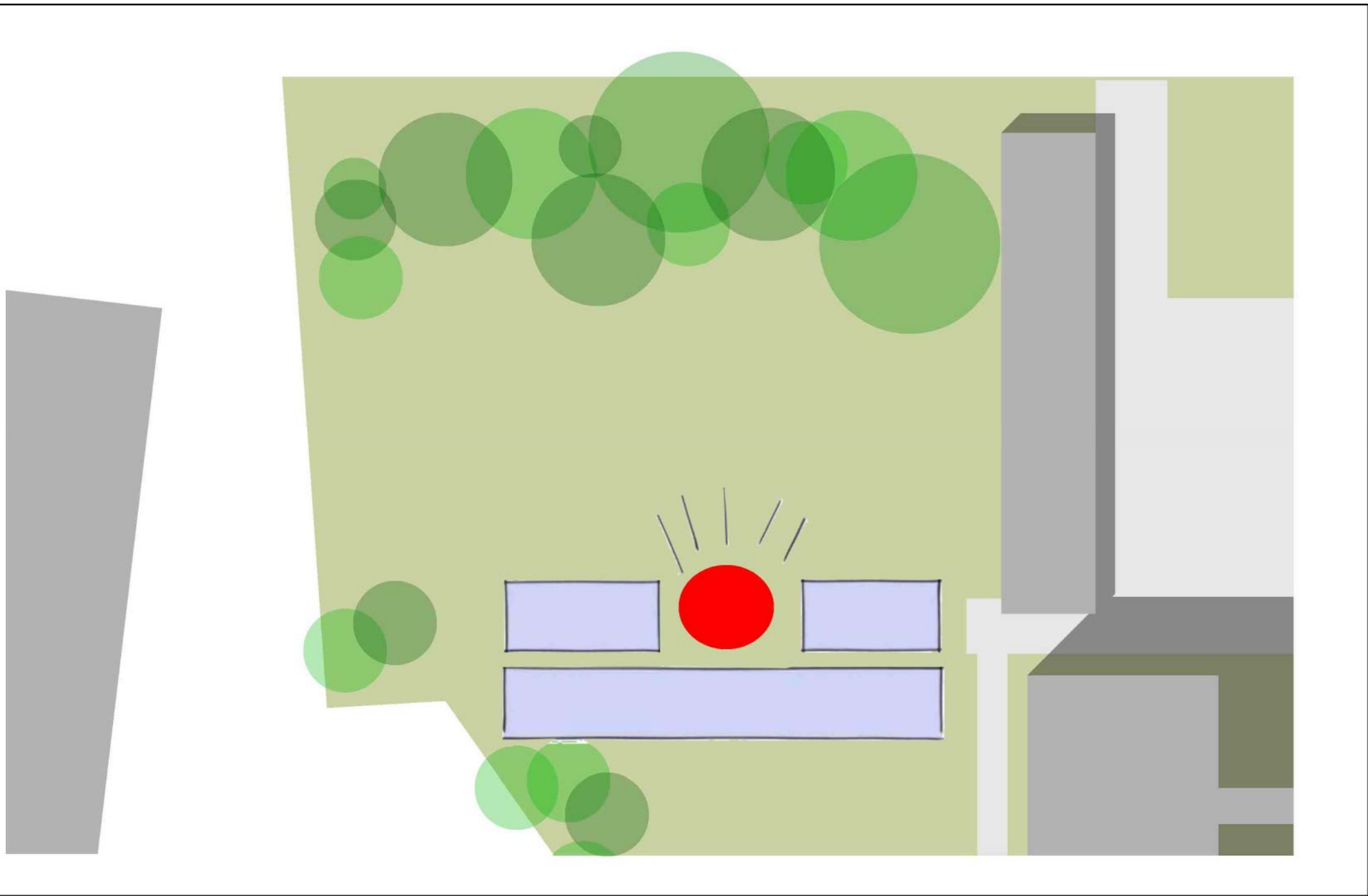
Door een lange gevel op het zuiden te richten maken we optimaal gebruik van passieve zonnewinsten. Op die manier zouden we van deze school een passiefschool kunnen maken.



GEBOUW

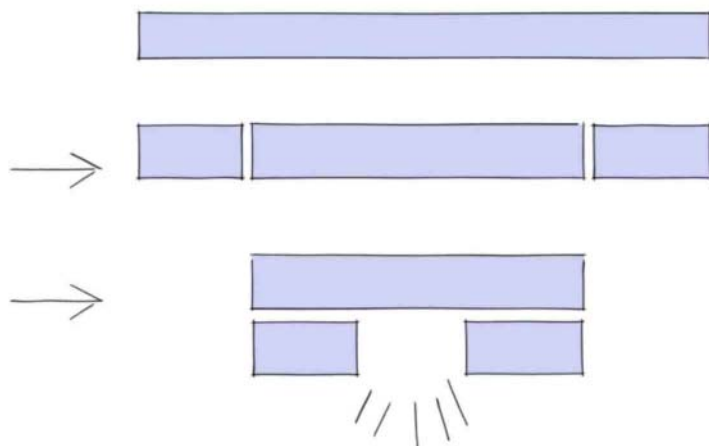
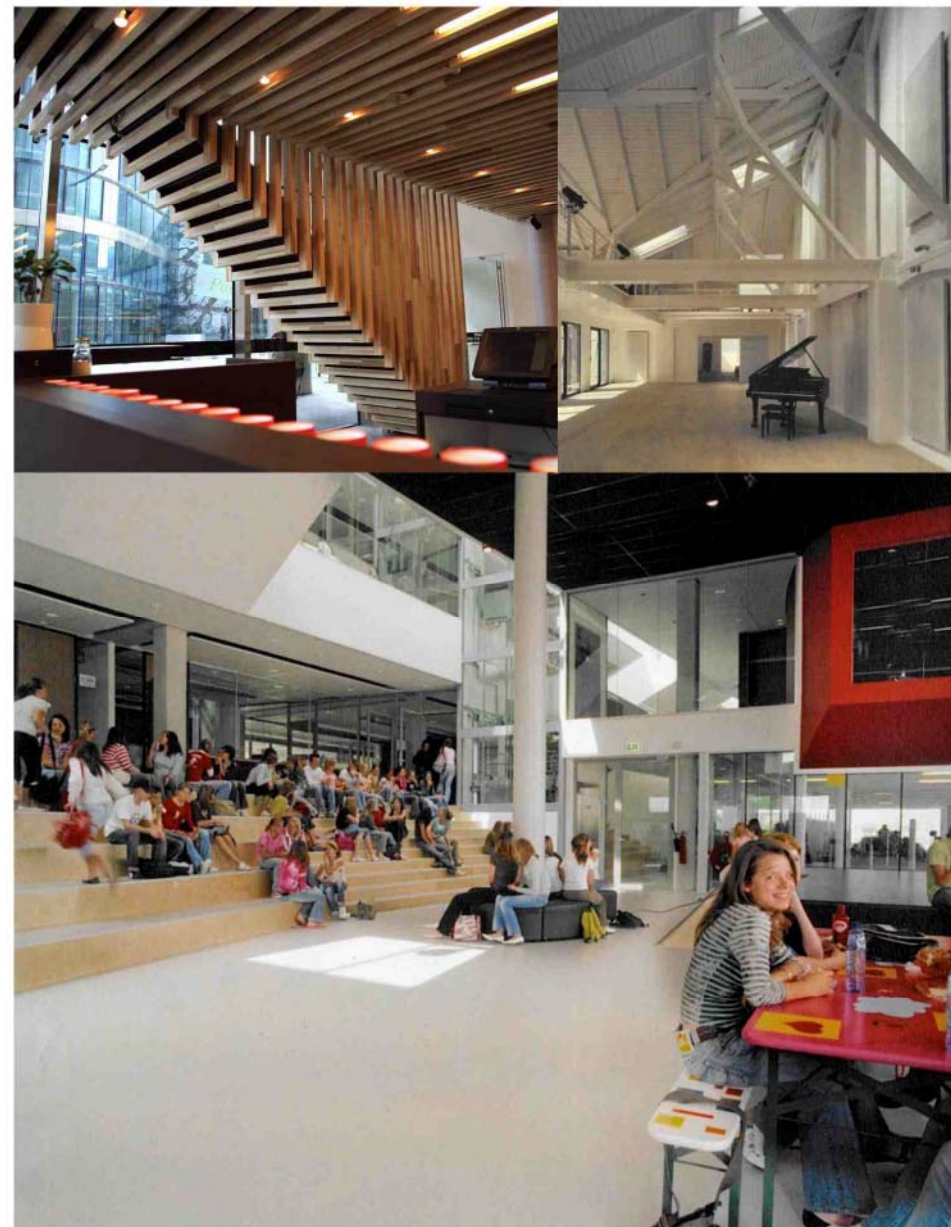
001527 C

BSBO Groenlaar



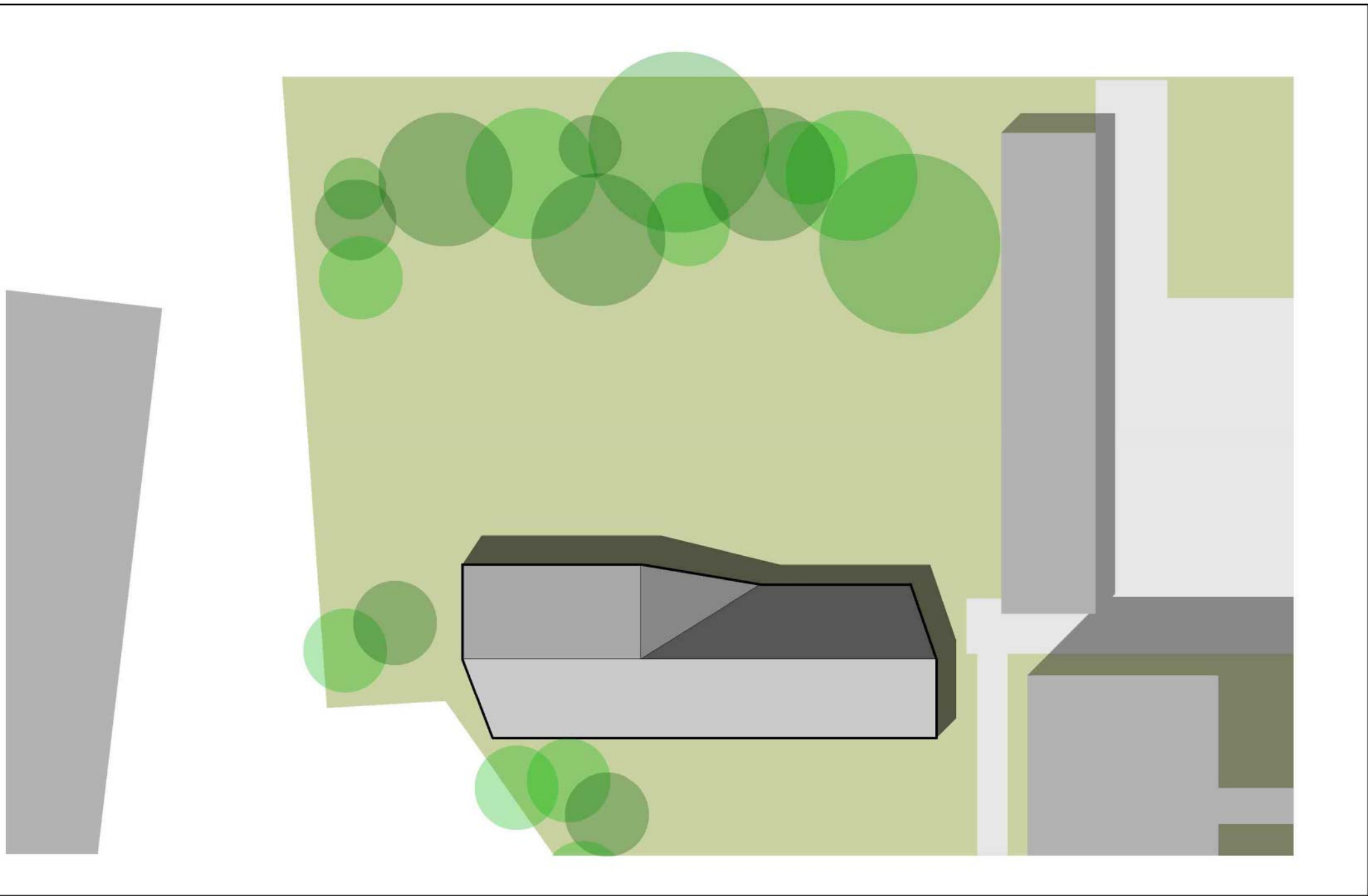
een gebouw met een hart

Het atrium is het kloppende hart van het gebouw. Een centrale ontmoetingsplek, een polyvalente ruimte. Het gebouw en de buitenruimte zijn rondom deze plek georganiseerd.



001527 C

BSBO Groenlaar

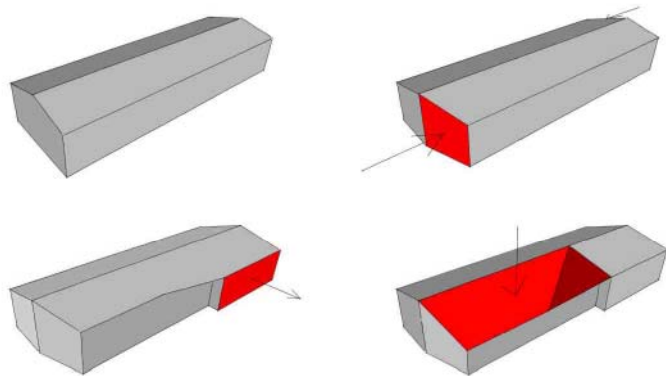


vreemd, maar vertrouwd

De site is gelegen in de overlap tussen dicht bebouwd weefsel en open landschap. Ook de vormgeving en het materiaalgebruik van het gebouw bevinden zich op de grens tussen het stedelijke en het landelijke.

Door de bewerking van een archetypische vorm komen we tot een hedendaagse architectuur.

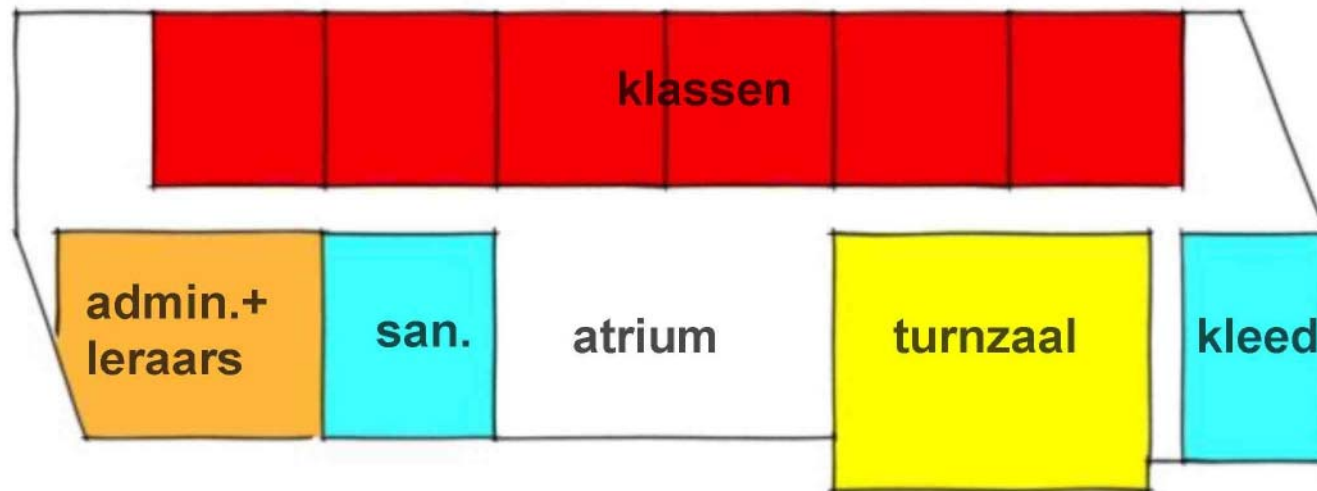
Door het zadeldak krijgt het gebouw een sfeer van geborgenheid.



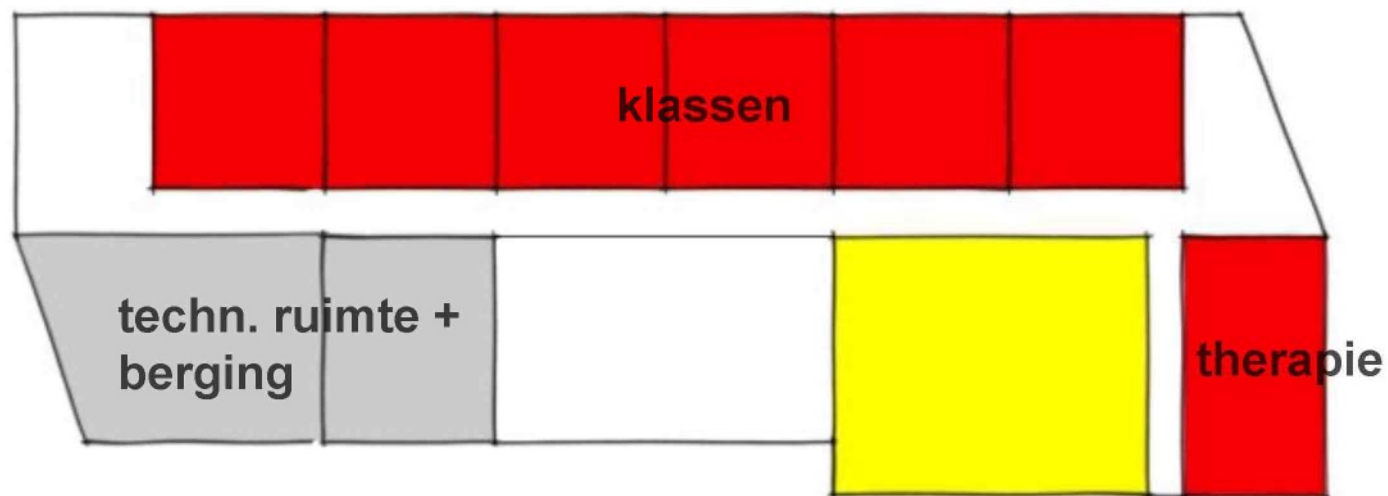
001527 C



BSBO Groenlaar

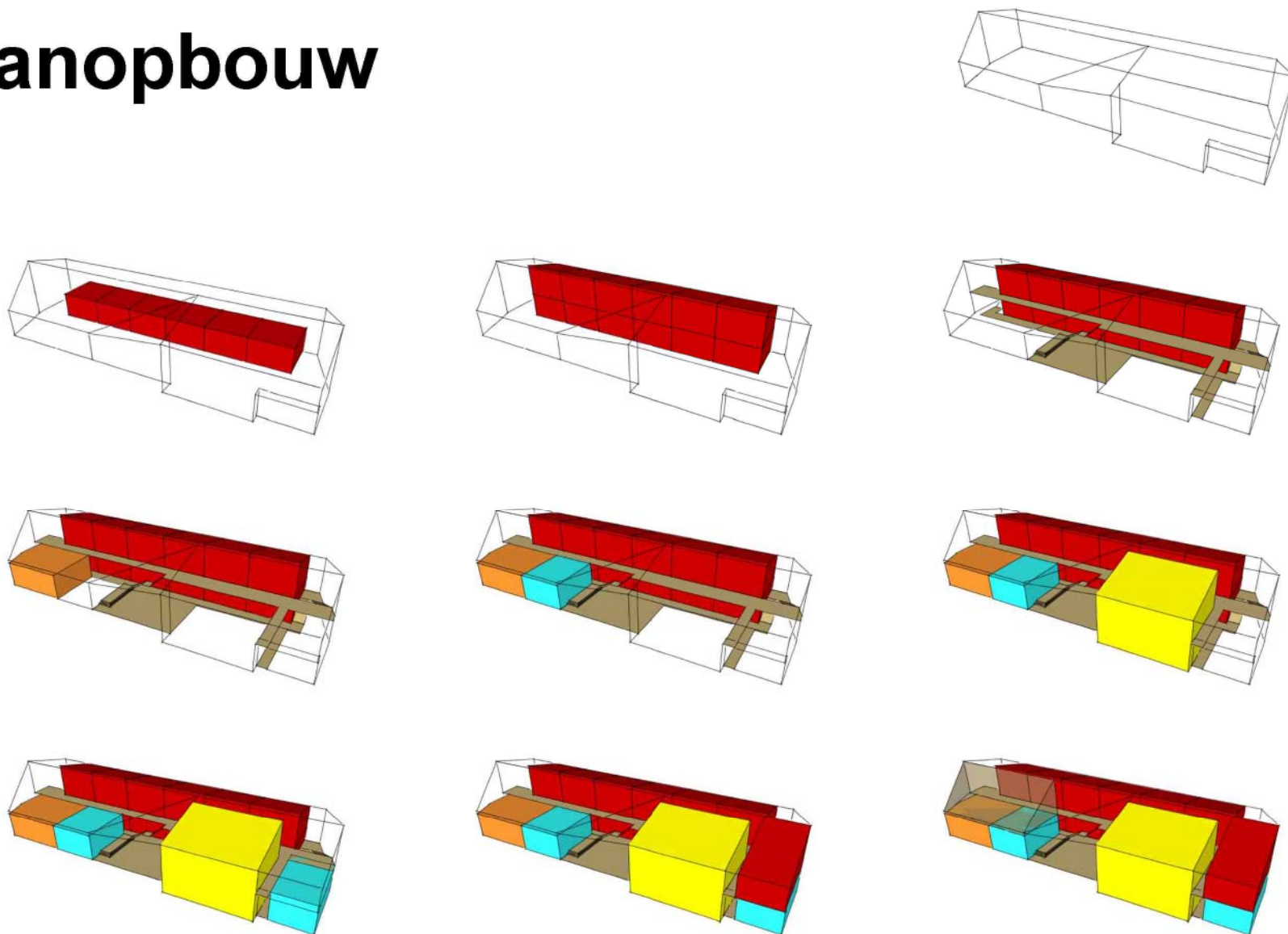


niv. 0



niv. +1

planopbouw



001527 C

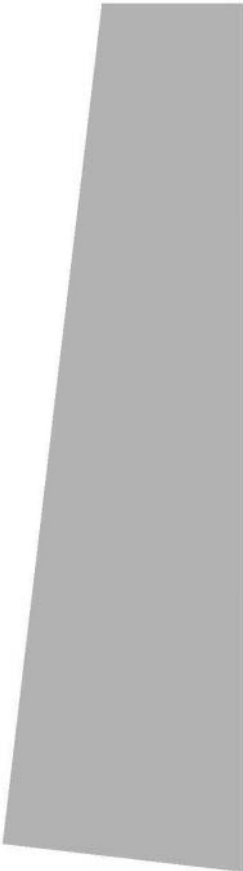
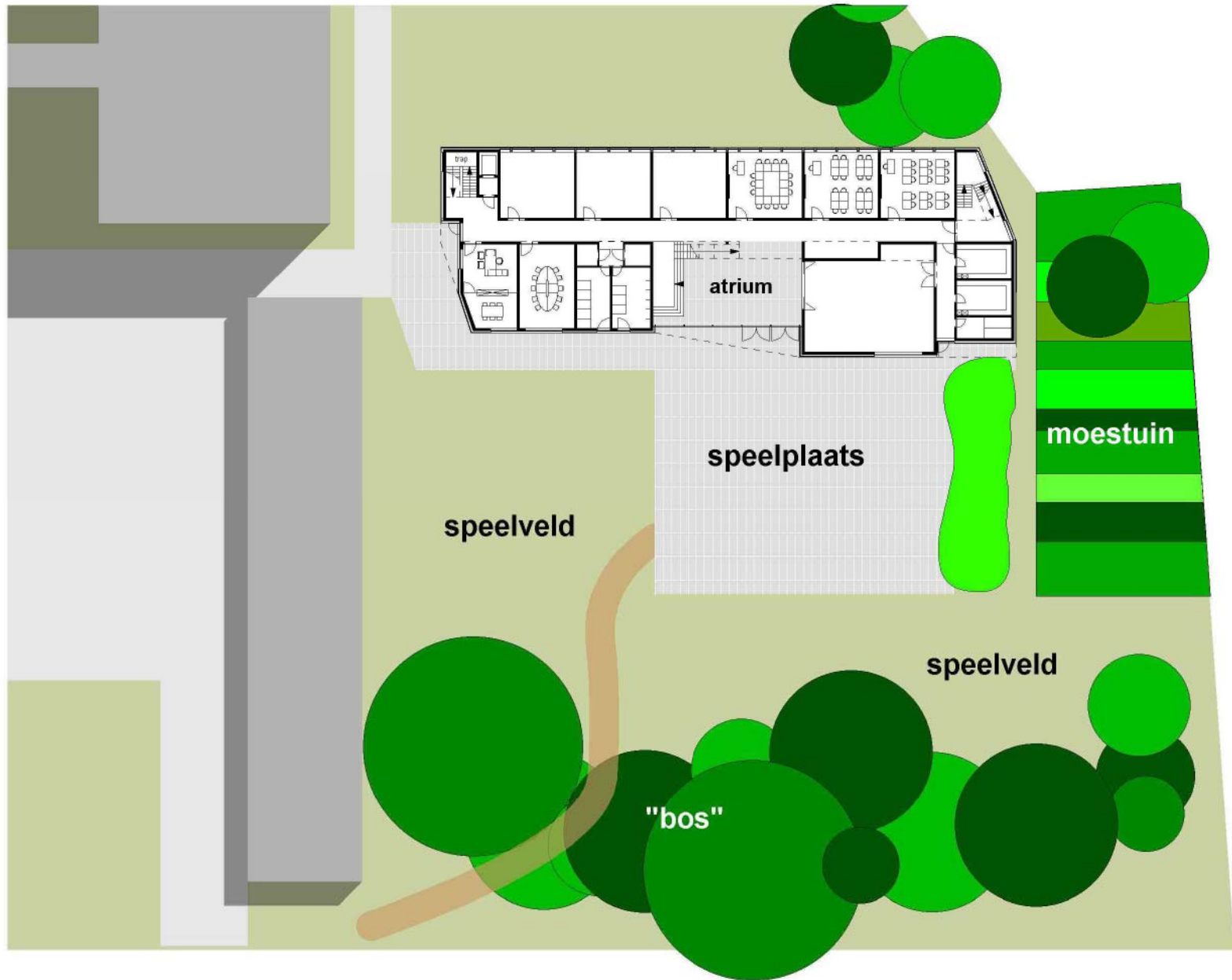
BSBO Groenlaar

tussen dorp en platteland

Het terrein van het KTA Niel ligt op de overgang van twee zones met een erg verschillende bouwdensiteit. Aan zuid- en oostzijde sluit het aan op het dicht bebouwde dorpsweefsel van Niel, aan noord- en westzijde op een open landschap van weiden en velden met hier en daar een boerderij, stallingen,....., begrensd door de Rupel.

Deze ligging is een uitgangspunt voor de uitwerking van de nieuwe lagere school op het terrein van het bestaande KTA Den Biezerd.



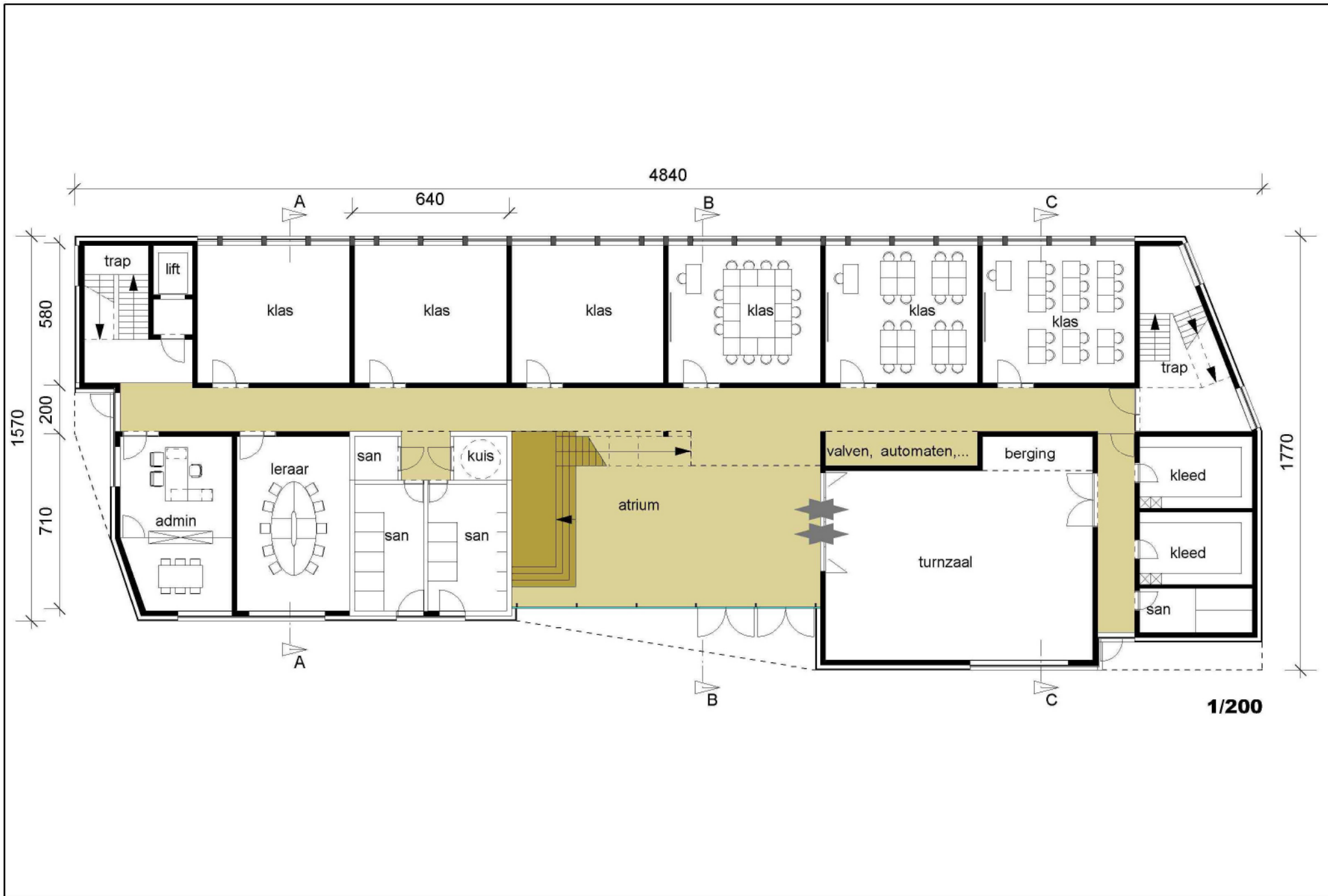


terreininrichting

De speelplaats ligt aan de noordzijde van het gebouw en wordt voorts omgeven door de moestuinen, het "bos" en gebouw G60. Atrium en speelplaats vloeien naadloos in elkaar over. Het atrium doet tevens dienst als overdekte speelplaats en hoofdkom voor de leerlingen. De moestuinen zijn gelegen tegen het landbouwgebied.

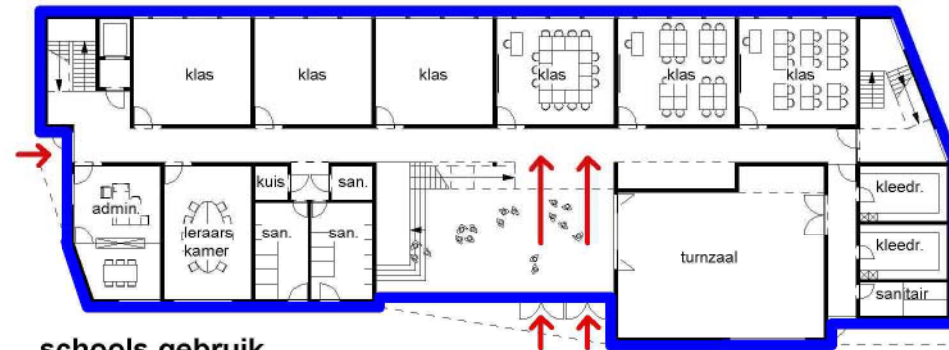
Naast de verharde speelplaats is er een niet verharde groene speelzone een klein bos en enkele waardevolle bomen.



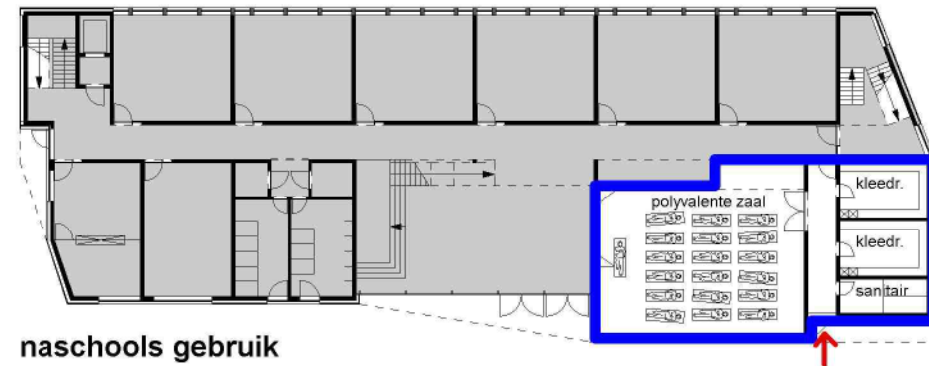


niv. 0

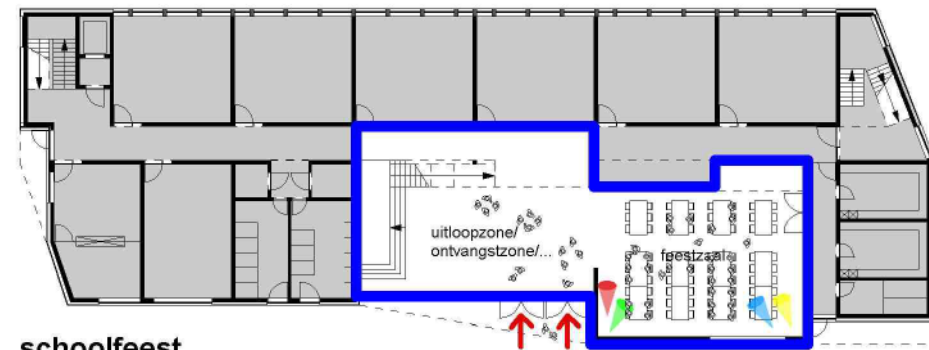
Tijdens een gewone schooldag gaan de leerkrachten via de ingang aan het secretariaat naar de leraarskamer. Bij het belsignaal gaan ze via de overdekte speelruimte naar de speelplaats om hun leerlingen te verzamelen om dan via dezelfde weg naar hun klas, een therapielokaal of turnzaal te gaan. De overdekte speelplaats is niet enkel een ontspanningsruimte tijdens de speeltijd, maar kan ook gebruikt worden voor het opvoeren van toneeltjes, free podium,... Externe bezoekers (ouders, leveranciers,...) betreden het gebouw ook via de ingang aan het secretariaat. Wanneer 's avonds de turnzaal gebruikt wordt voor buitenschoolse activiteiten is deze bereikbaar via een aparte toegang en kan dit gedeelte van de rest van de school afgesloten worden. Door tussen de overdekte speelplaats en de turnzaal opengaande delen te voorzien kan ze, bijv. tijdens het schoolfeest, gebruikt worden als uitbreiding of uitloopzone van de turnzaal.



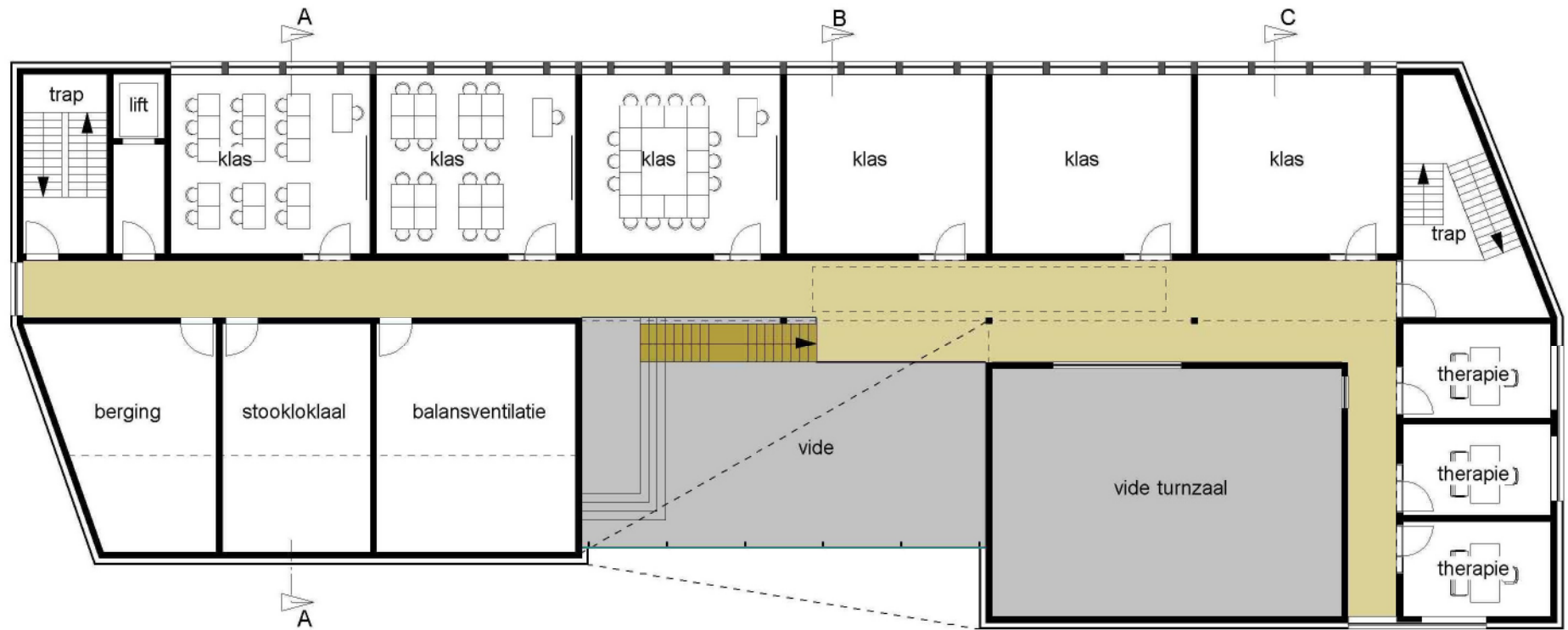
schools gebruik



naschools gebruik



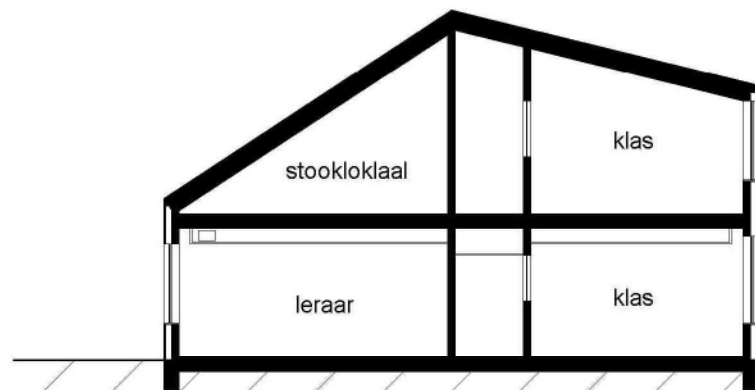
schoolfeest



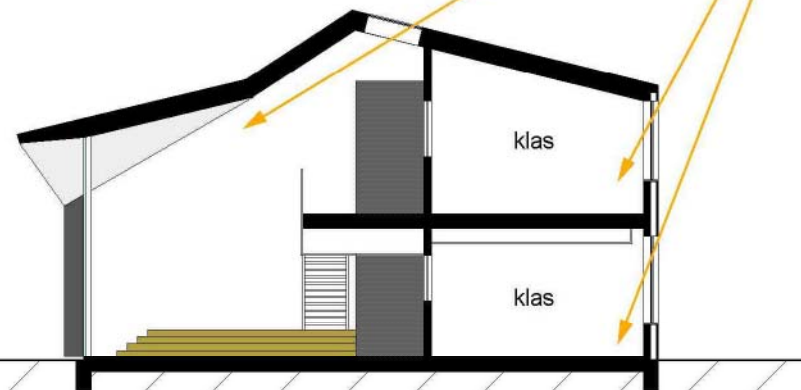
niv. +1

Klassen kunnen, zowel op gelijkvloers als op niveau +1, per twee of meer samengevoegd worden.

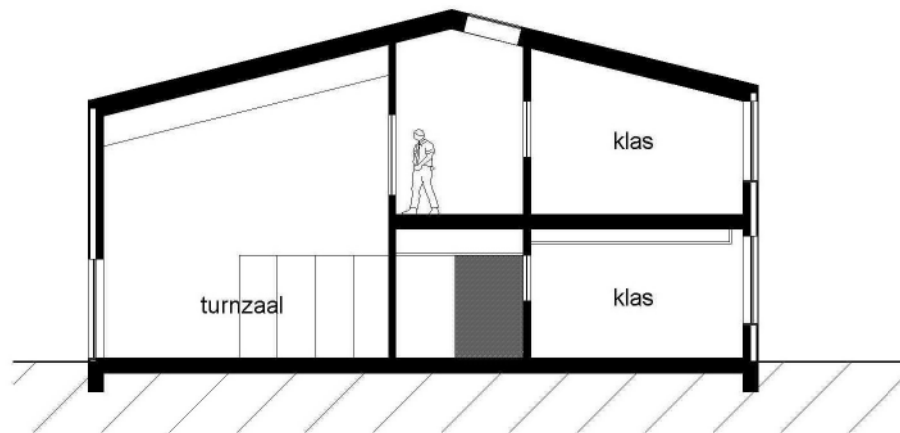
Een lichtstraat in de nok trekt de zon binnen in gang, atrium en turnzaal.



SNEDE AA



SNEDE BB



SNEDE CC

1/200

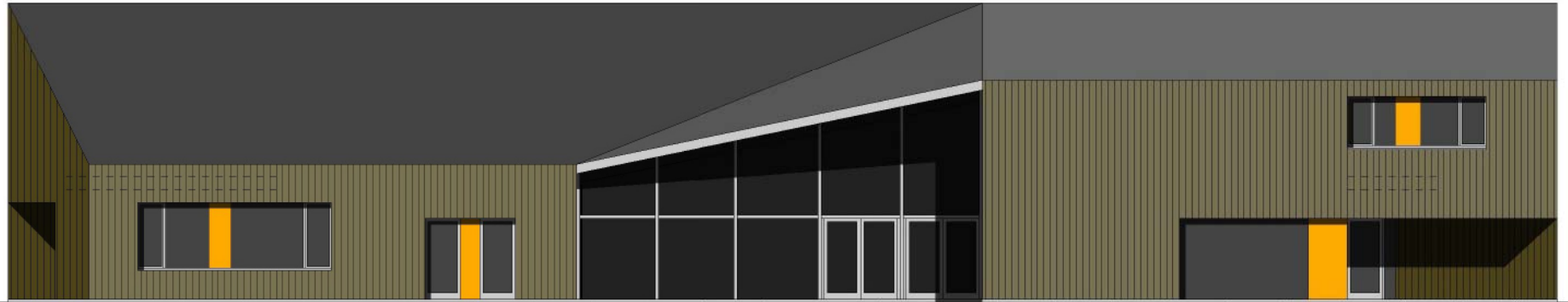
snedes

- 1 sfeerbeeld gang
- 2 sfeerbeeld turnzaal
- 3 sfeerbeeld atrium

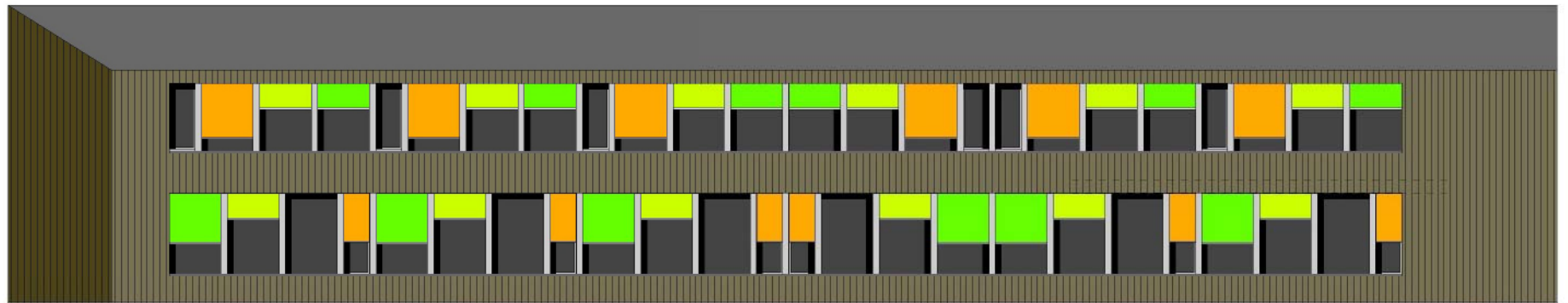


001527 C

BSBO Groenlaar



gevel noord (speelplaats)



gevel zuid (parking)

gevels

De gevels bekleden we met donkergebeitste houten planken waardoor het gebouw opgaat in zijn omgeving.
Het dak voorzien we in zwarte zink.
De zonweringen en de vulpanelen tussen de ramen krijgen contrasterende en speelse kleuren.



gevel oost

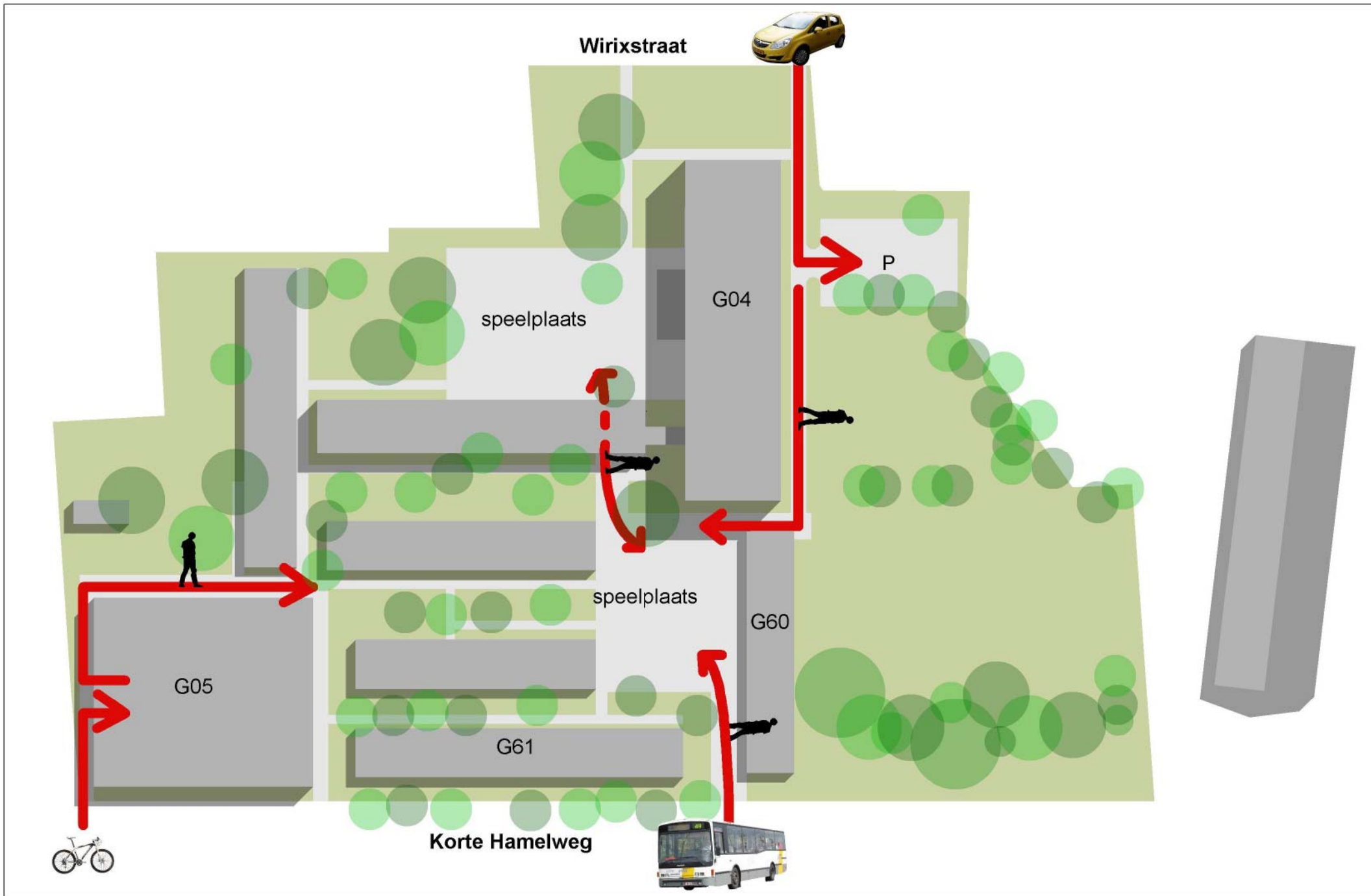


gevel west

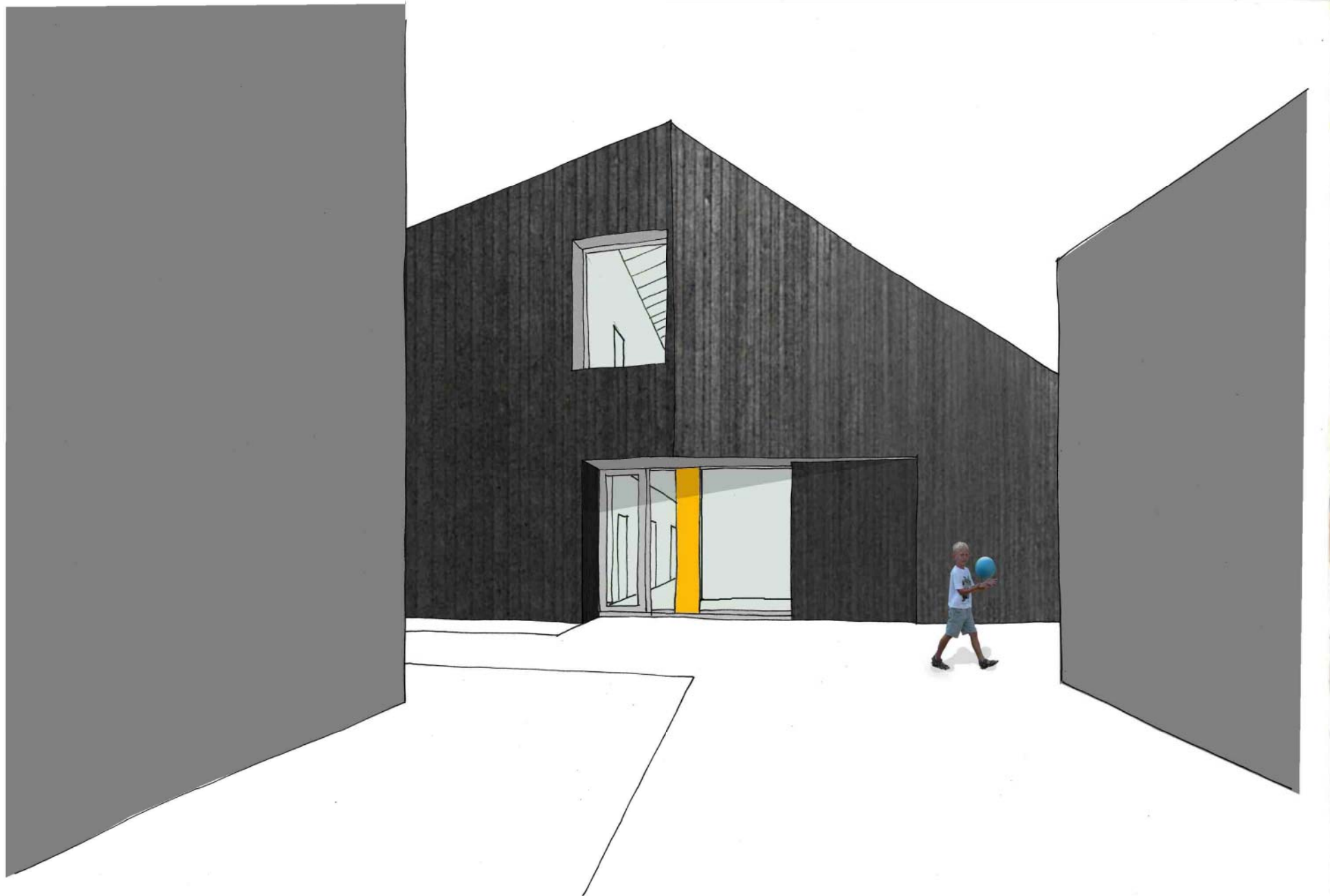
001527 C



BSBO Groenlaar







001527 C

BSBO Groenlaar

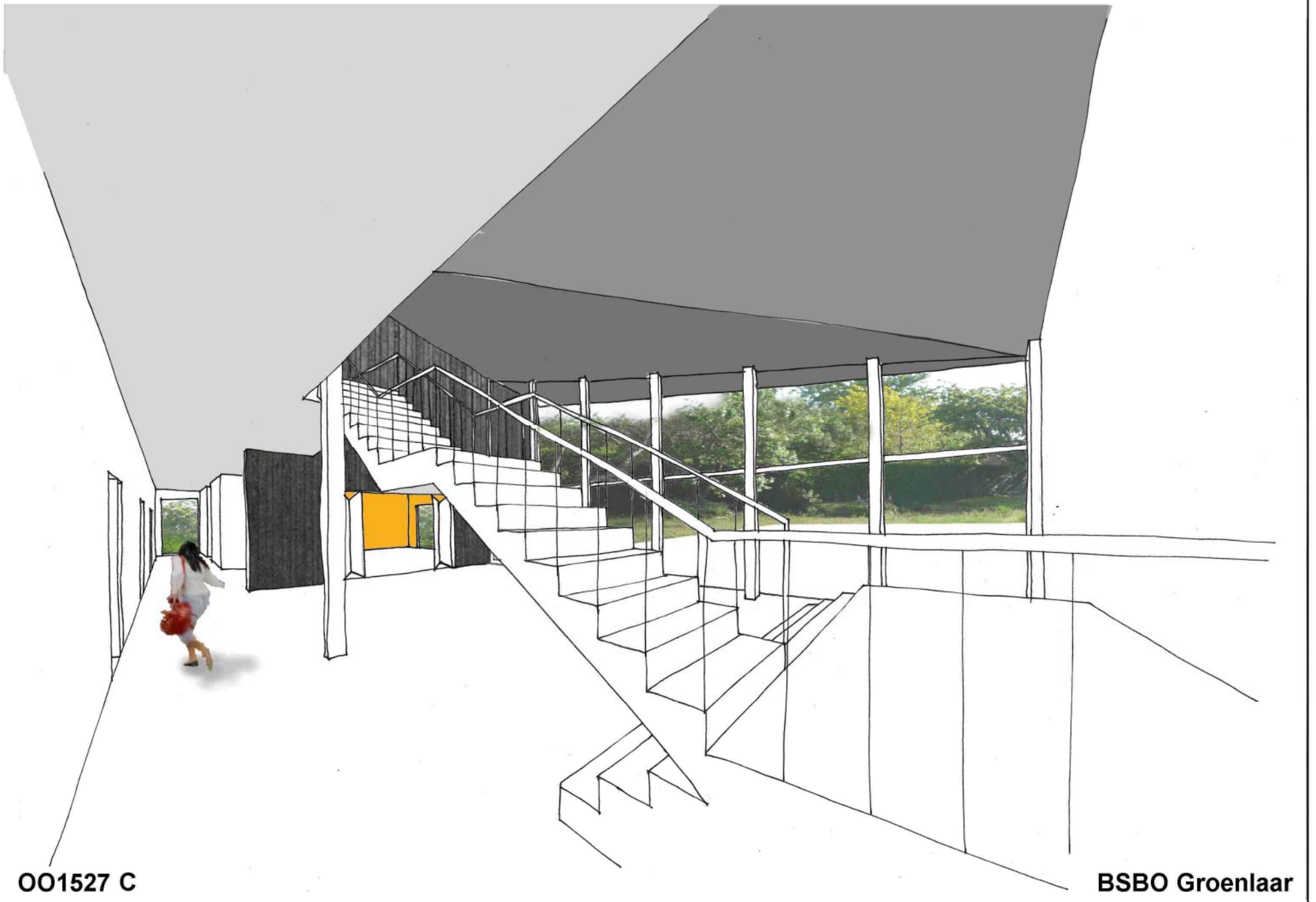




001527 C

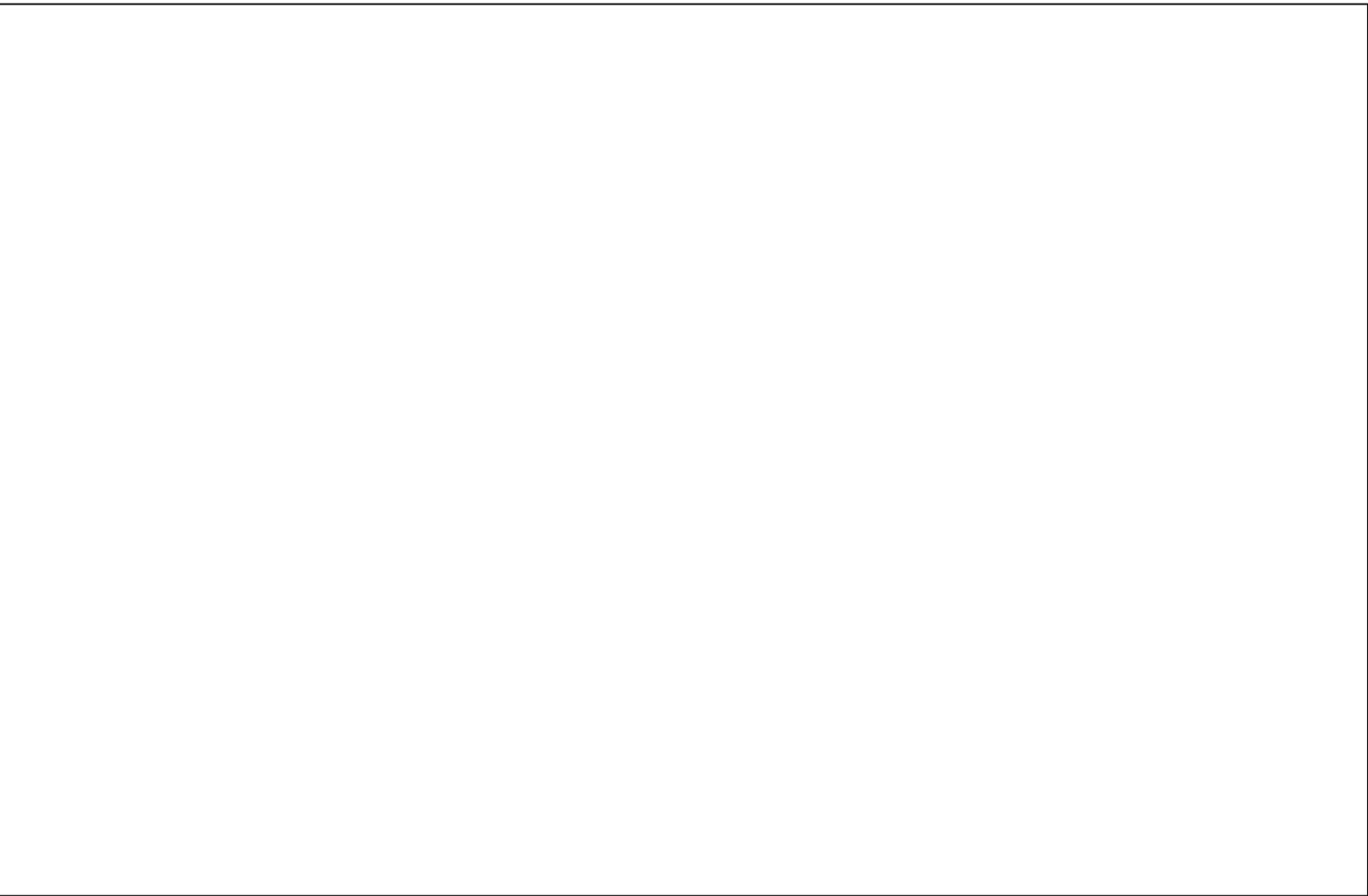
BSBO Groenlaar





001527 C

BSBO Groenlaar



duurzaamheid

Compact

Het gebouw is in de eerste plaats erg compact. We hebben gestreefd naar een maximaal volume in een minimum aan buitengevel. Dit komt de zowel de energierekening als de bouwkost ten goede. Door op die manier slechts een klein gedeelte van het beschikbare terrein in te nemen, kan de school later nog uitbreiden indien nodig.

Gebouwschil

Het gebouw wordt zeer goed geïsoleerd, en luchtdicht gemaakt. Buitenschrijnwerk kan voorzien worden van 3-dubbel glas. Zonwerende screens houden storend zonlicht buiten en houden het gebouw koel in de zomer. Door de zuid-oriëntatie van de klassengevels zijn er veel passieve warmtewinsten mogelijk.

Ventilatie

De warmte van de uitgaande ventilatielucht wordt gerecupereerd om de verse lucht voor te verwarmen. Veel aandacht zal worden besteed aan de luchtdichtheid van het gebouw.

Verwarming

Lage temperatuurverwarming met een condenserende ketel.

Met deze eenvoudige vernoemde ingrepen behalen we de laag-energiestandaard van K30 en E60.

Passief

Ook kunnen we het gebouw verder uitwerken en verfijnen tot een passief gebouw. In dat geval is er geen conventioneel verwarmingssysteem meer nodig. Een passief gebouw is echter duurder dan een laag-energiegebouw. Hiervoor is overleg met de bouwheer vereist en dienen alle aspecten besproken.

Zowel in laag-energie als in passieve gebouwen hebben we de nodige ervaring en we laten ons bijstaan door studiebureaus die eveneens hierin thuis zijn.

Regenwater

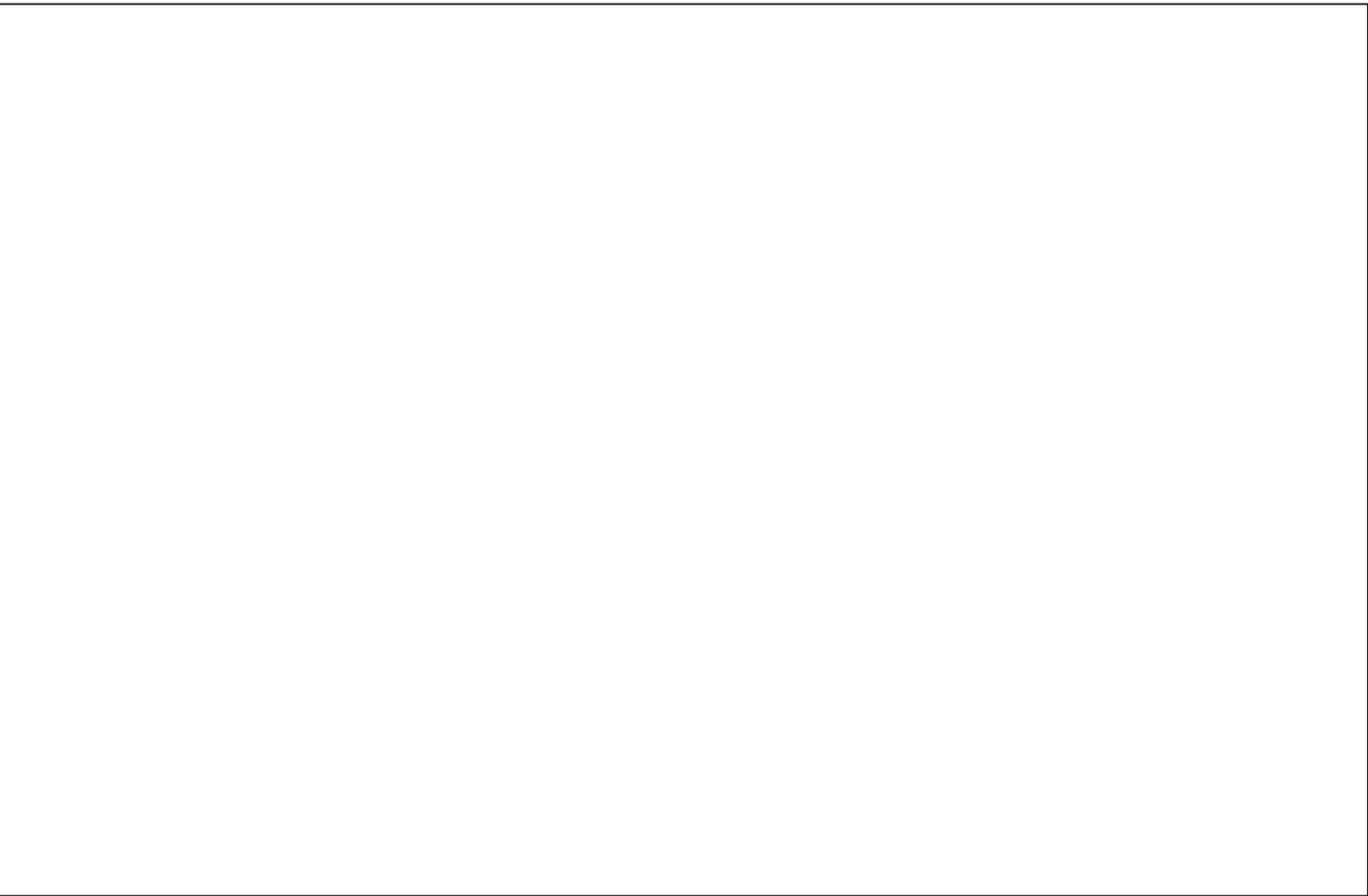
Regenwater wordt gerecupereerd voor spoeling van toiletten.

Materialen

Bij de keuze van alle materialen wordt rekening gehouden met de totale milieubelasting over de volledige levenscyclus.

Onderhoud, duurzaamheid (veroudering) en eventueel hergebruik zijn belangrijke criteria. De dakdichting wordt uitgevoerd in een zwart geprepatineerde zink

De gevel wordt bekleed met houten planken, donker gebeitst.



ontsluiting & circulatie

er zijn drie toegangen tot het terrein :

bus

de meeste leerlingen komen per bus en worden afgezet en opgehaald aan de poort op het einde van de Korte Hamelweg. Deze leerlingen lopen tussen de gebouwen G60 en G61 naar hun speelplaats.

auto

leerkrachten en ouders rijden vanuit de Wirixstraat de parking op en wandelen langs gebouw G04 verder naar hun bestemming.

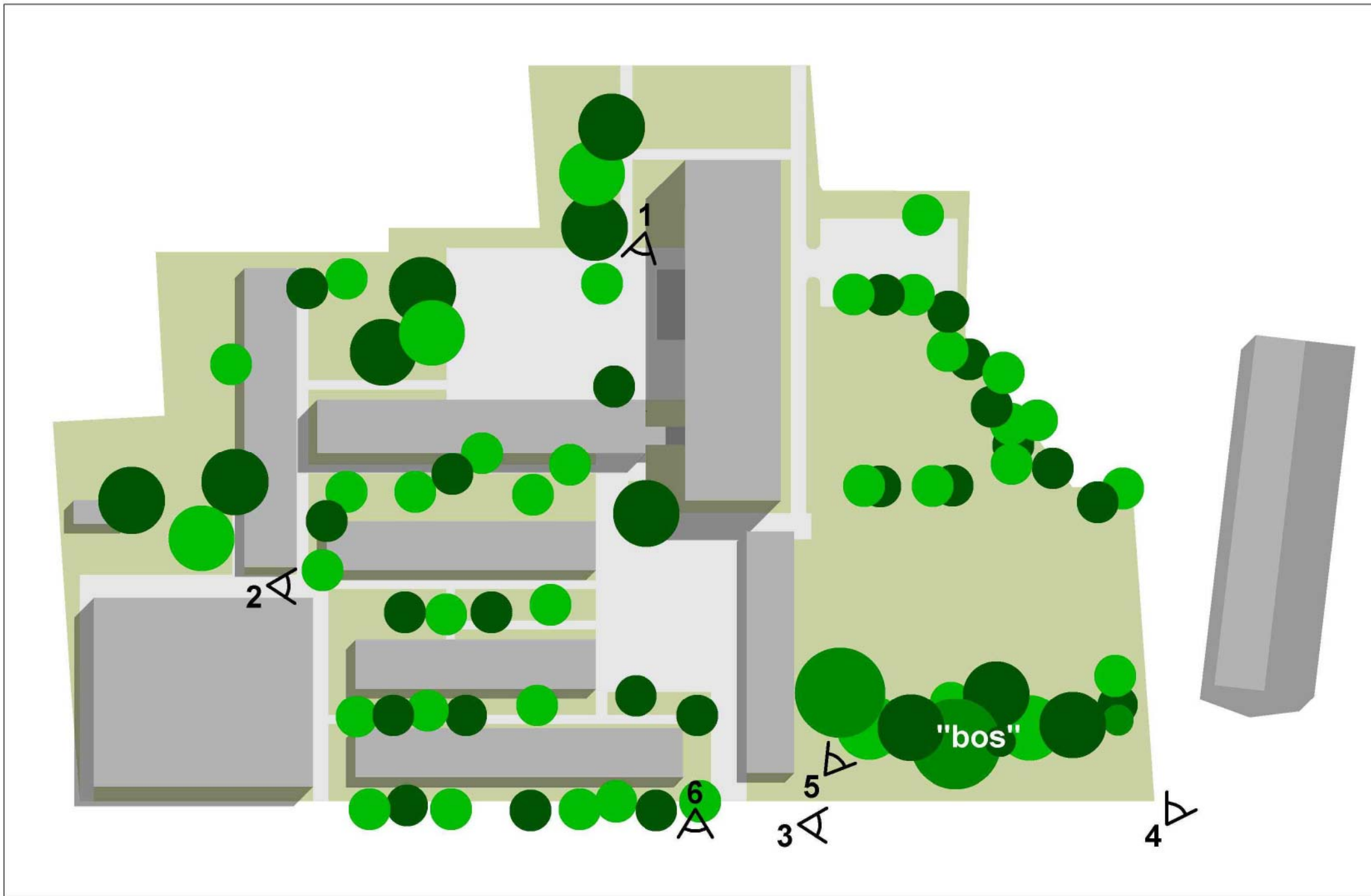
fietsers

de leerlingen en leerkrachten per fiets rijden het terrein op via de poort aan gebouw G05, stallen hun fiets in de kelder en wandelen dan verder over het terrein naar hun bestemming.



001527 C

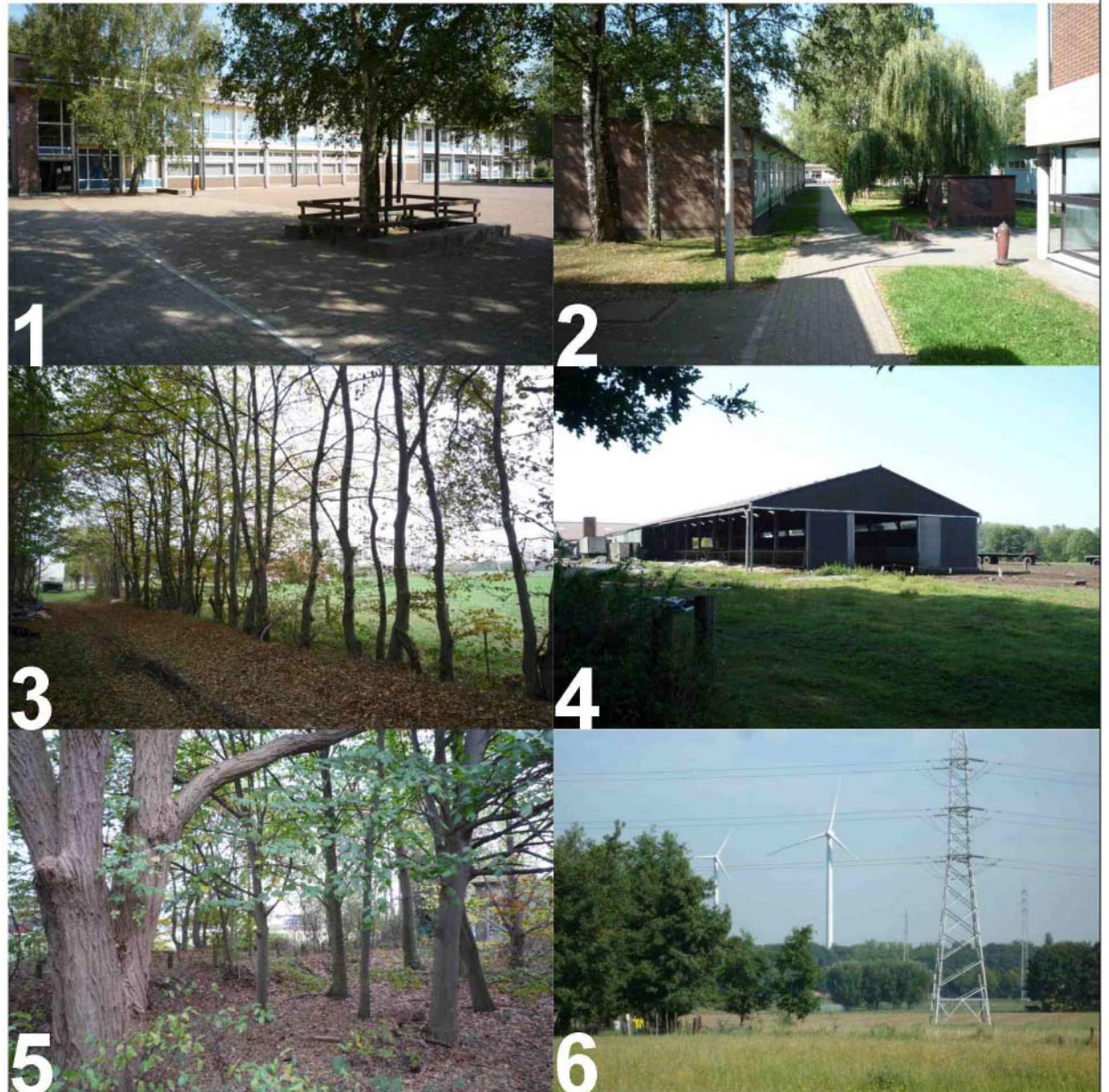
BSBO Groenlaar



groen

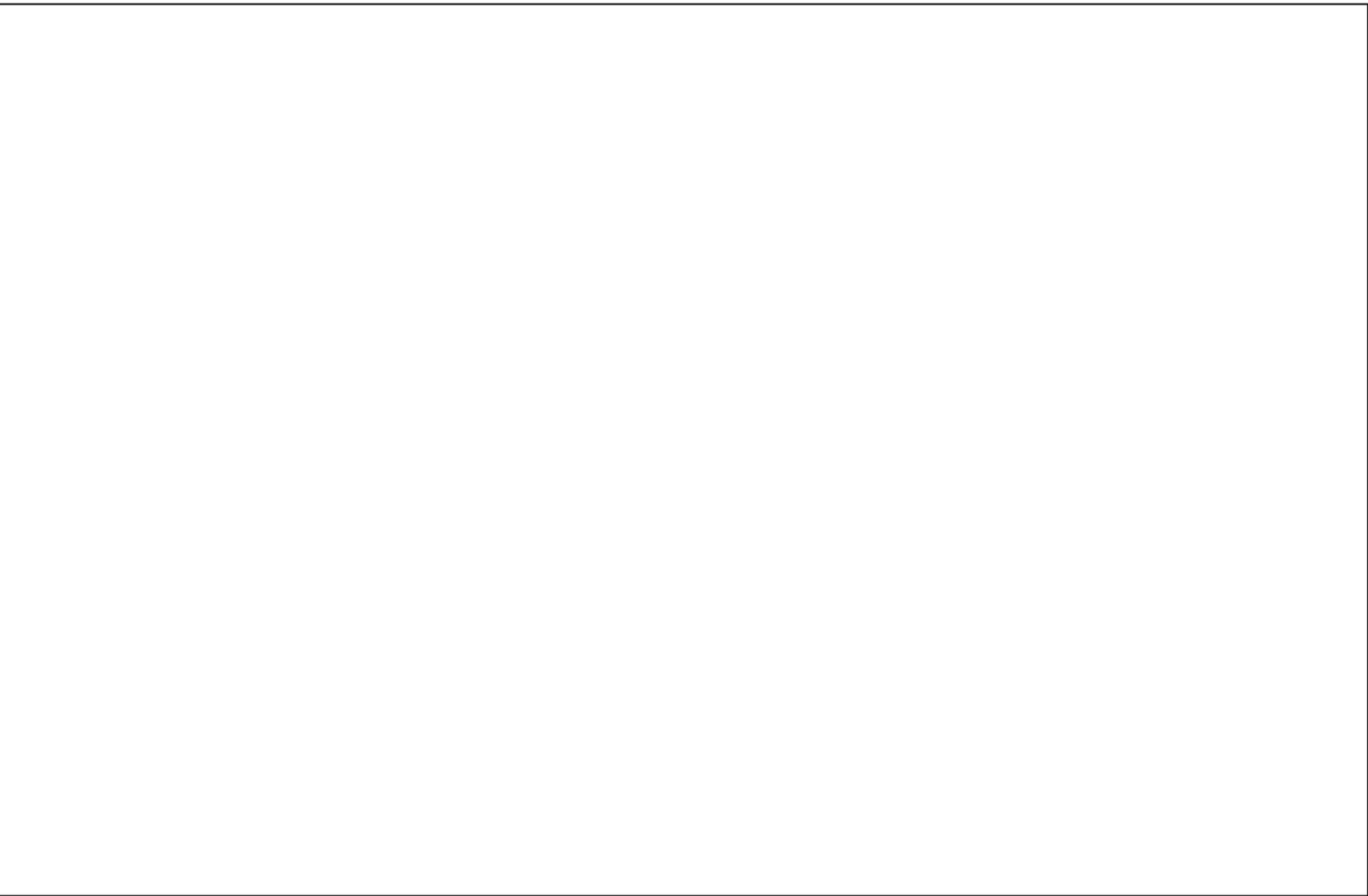
het schoolterrein wordt aan zuid- en westzijde omsloten door weiden, maar heeft zelf ook een erg groen, en daardoor aangenaam en rustgevend karakter.

Op de bouwsite zelf staan veel bomen waarvan de waardevolste zich situeren aan de noordzijde tegen de korte hamelweg.



001527 C

BSBO Groenlaar



CONCEPT