

OPEN OPROEP 1630D - DE VLINDER DILBEEK



INHOUDSTABEL

INLEIDING

vooraf
analyse
het concept

ONTWERPBESLISSINGEN

bestaande situatie
ontwerp
uitbreidingen
interne organisatie
organisatie van de buitenruimte

PLANNEN

SNEDES
GEVELS

OPPERVLAKTETABEL

AANPAK EN WERKMETHODE VAN DE ONTWERPER

RAMING



INLEIDING

VOORAF

Uit het programma en de gesprekken hebben we kunnen opmaken dat de basisschool de Vlinder enkele specifieke noden kent. Ons inziens kunnen we deze kernachtig vertalen in volgende **aandachtspunten**:

- meer ruimte (en licht)
- optimale circulatie, bereikbaarheid en ontsluiting van de binnen en buitenruimtes
- flexibele ruimtes
- handige en functionele ruimtes

ANALYSE

Een analyse en lezing van de site leidt tot volgende bedenkingen.

Op het terrein staan twee fraaie gebouwen (de basisschool en de kleuterschool) die de core business uitmaken van het gehele complex. Verder treffen we er een refter aan die centraal ligt. Tenslotte zijn er enkele volumes die moeten worden gesloopt. Zij het dat er de hoop is om een deel berging te krijgen in het nieuwe volume die een deel sloopwerk compenseert. Niet onbelangrijk om te vermelden is de speeltuiginrichting bij de kleintjes. Dit zou moeten geïntegreerd worden in het totaalconcept.

Een andere bedenking betreft de configuratie op het terrein. Het geheel is heterogeen. Het is alsof de volumes er zonder een perspectief op de toekomst zijn ingeplant. De inplanting van een nieuw volume riskeert de heterogeniteit nog te versterken. Dit kan dan weer leiden tot foute beslissingen, slechte circulaties, moeilijk te benutten ruimtes, ... Kortom, een gemis aan duurzaamheid.

HET CONCEPT VAN ONZE INZENDING WIL WERKEN OP VOLGENDE FACETTEN:

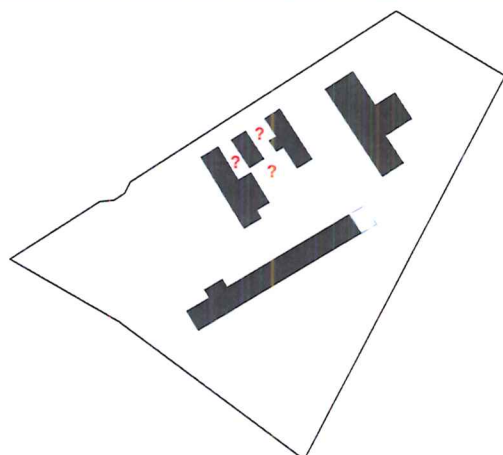
- inspelen op de aandachtspunten
- de waardevolle volumes tot hun recht laten komen in een groter geheel
- de inplanting van het nieuwe volume is een aanleiding om te komen tot een sterke klustering met een heldere ruimtelijke configuratie.
- deze facetten laten doorwerken op alle schaalniveaus: stedenbouwkundig, architecturaal, interieur.



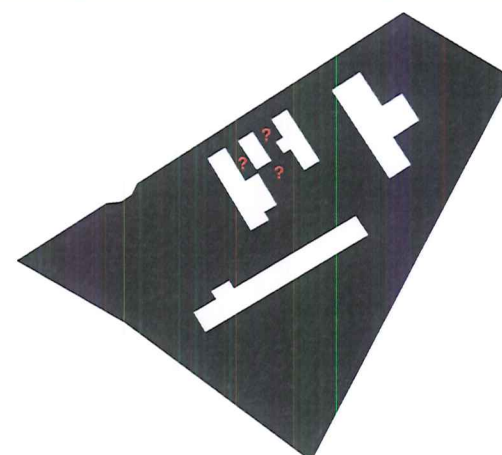
ONTWERP

BESTAANDE SITUATIE

de bestaande gebouwen vormen een heterogeen geheel // hun ongestructureerde plaatsing op het terrein zorgt voor onbruikbare tussenruimtes



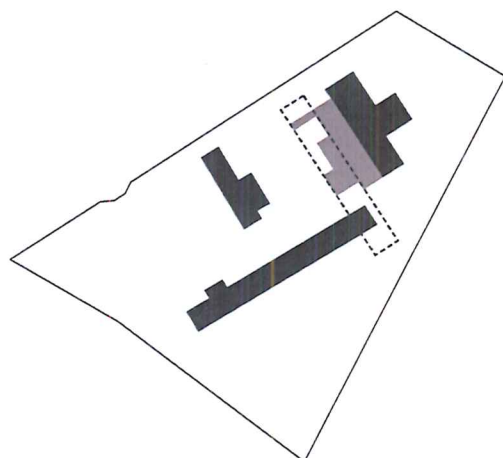
■ bestaande volumes
□ open ruimte



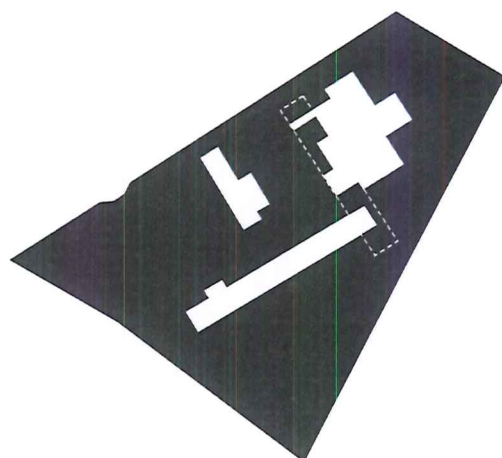
□ bestaande volumes
■ open ruimte

ONTWERP

nieuw volume zorgt voor sterke clustering met een heldere ruimtelijke configuratie



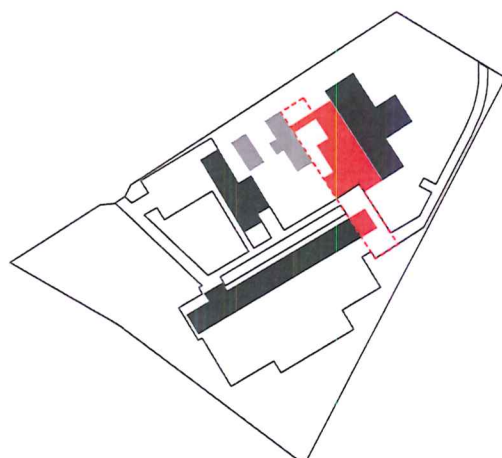
■ bestaande volumes
■ nieuw toegevoegd volume
□ open ruimte



□ bestaande volumes
■ open ruimte

ONTWERP

realisatie van een schakelvolumen dat de kleuterschool gaat schakelen aan de basisschool



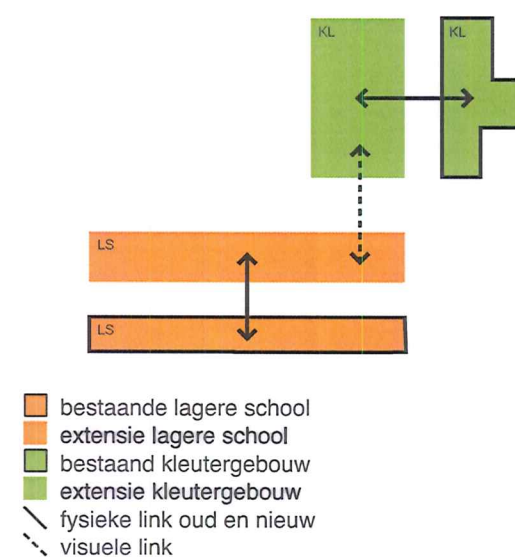
■ bestaande volumes
■ af te breken volumes
■ nieuwe volumes

ONTWERP

UITBREIDINGEN

de gevraagde uitbreiding van de kleuterschool ent zich vast aan de bestaande kleuterschool

de gevraagde uitbreiding van de lagere school bevindt zich op de eerste verdieping en sluit ook daar aan bij de bestaande lagere school

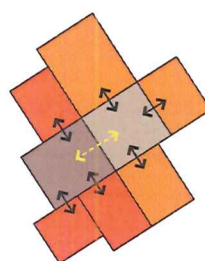
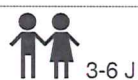


INTERNE ORGANISATIE

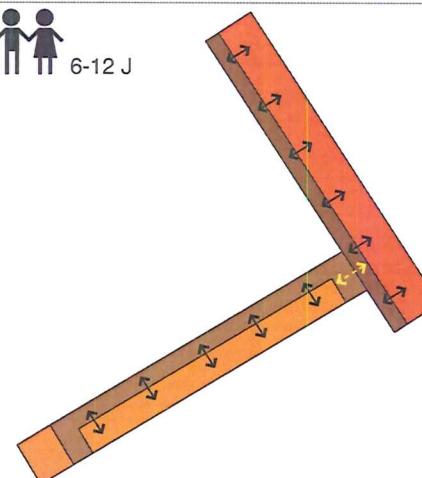
de sterke klustering met een heldere ruimtelijke configuratie wordt gerealiseerd door terug te vallen op gekende architecturale typologieën die we in heel wat schoolgebouwen (in casu deze school) terugvinden:

de nieuwe kleuterklasjes worden georganiseerd rond de polyvalente zaal (die een verlengstuk wordt van de bestaande polyvalente zaal)

de nieuwe klaslokalen van de basisschool worden georganiseerd langs een gang, hierdoor maken we ook dubbel gebruik van de centrale bestaande verticale circulatie.

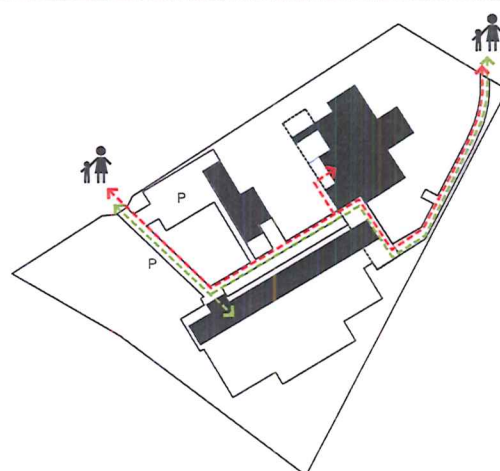


- bestaande kleuterklasjes
- bestaande polyvalente zaal
- nieuw toegevoegde kleuterklasjes
- nieuwe uitbreiding polyvalente zaal

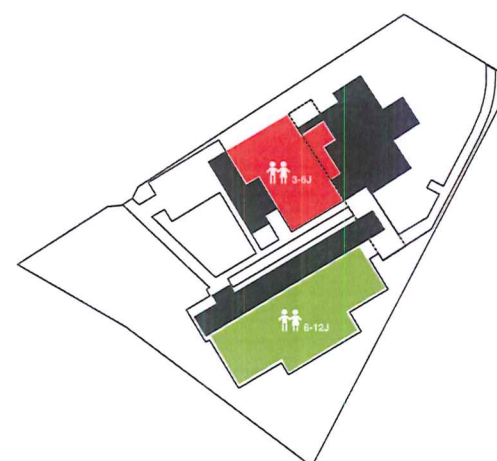


- bestaande klasjes
- bestaande circulatie
- nieuw toegevoegde klasjes
- nieuwe uitbreiding circulatie

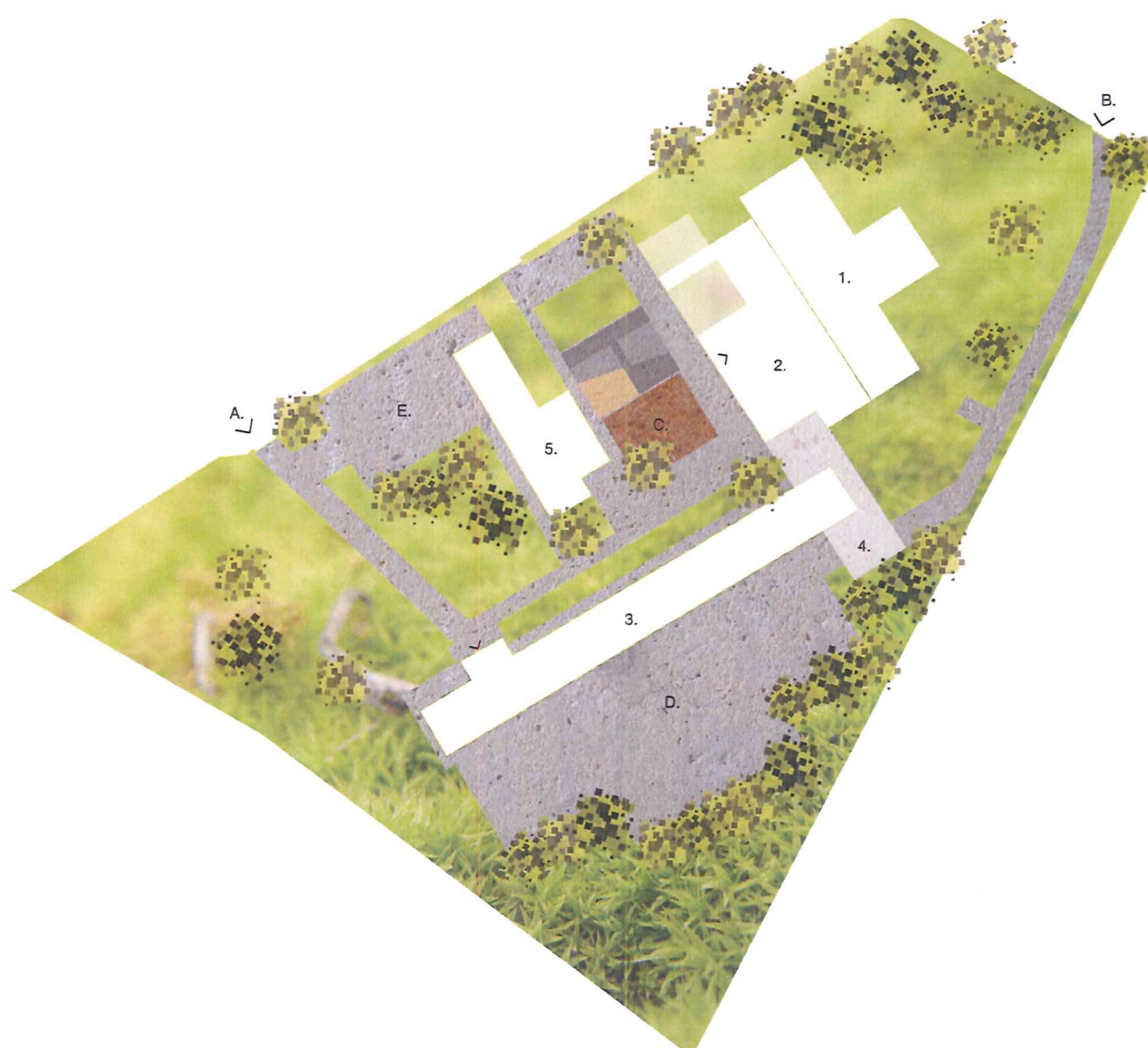
ORGANISATIE VAN DE BUITENRUIMTE



- kleuters
- lagere school
- P parking



- speelplaats kleuters
- speelplaats lagere school



LEGENDE

GEBOUWEN

- 1. bestaand kleutergebouw
- 2. extensie kleutergebouw
- 3. bestaand gebouw lagere school
- 4. extensie lagere school
- 5. bestand reftergebouw

BUITENRUIMTE

- A. hoofdtoegang site
- B. tweede toegang site
- C. speeltuin kleuters
- D. speelplaats lagere school

SFEERBEELD SPEELPLAATS



NIVEAU 0 // SCHAAL 1:200



LEGENDE

- 1. polyvalente zaal (133m²)
- 2. kleuterklasje (67m²)
- 3. kleuterklasje (67m²)
- 4. kleuterklasje (77m²)
- 5. berging bedjes
- 6. verticale circulatie naar niveau +1
- 7. berging + technische ruimte (62m²)
- 8. overdekte buitenruimte
- 9. eventuele uitbreiding sanitair

SFEERBEELD SPEELPLAATS

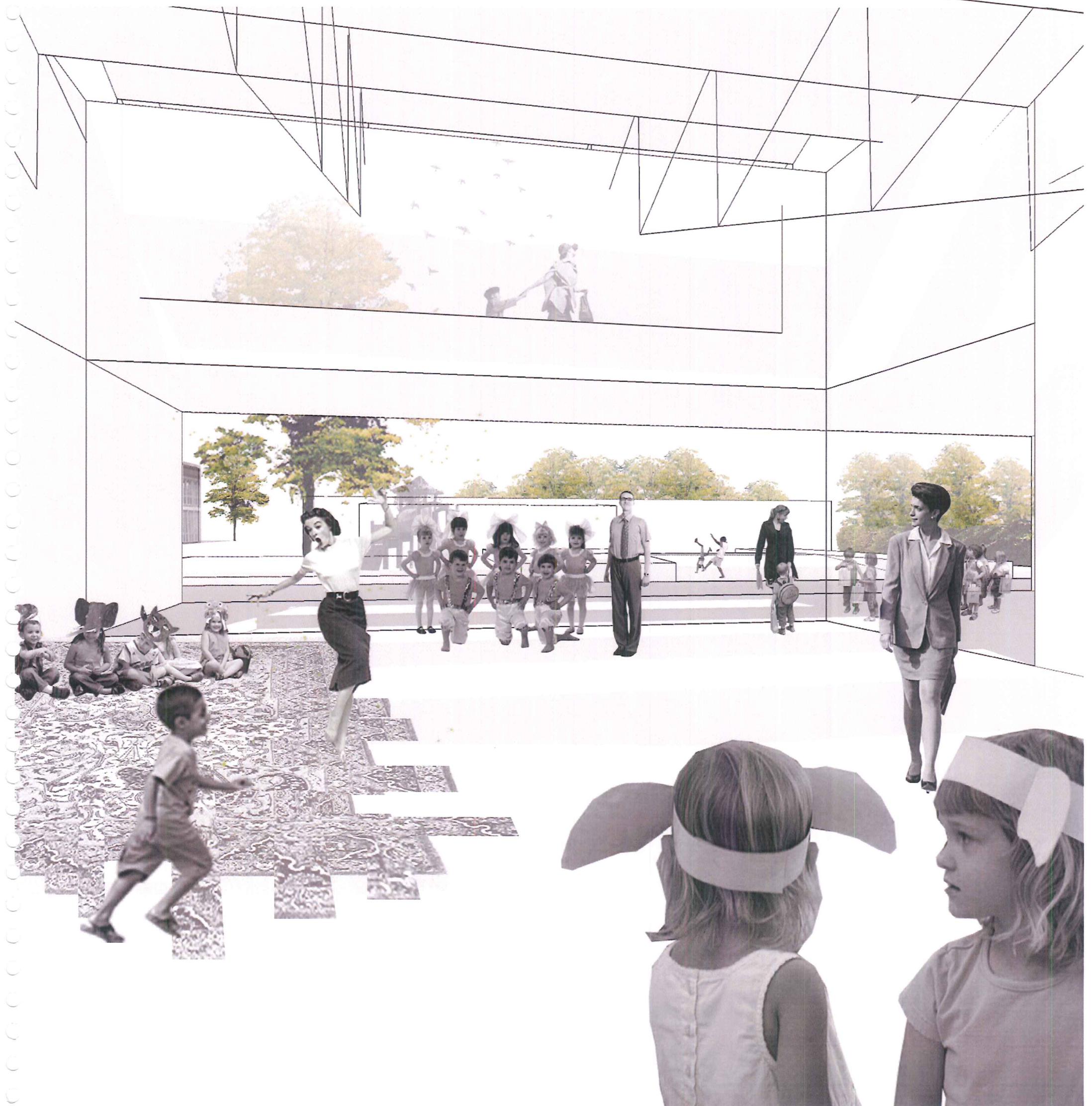


NIVEAU +1 // SCHAAL 1:200



SFEERBEELD POLYVALENTE ZAAL

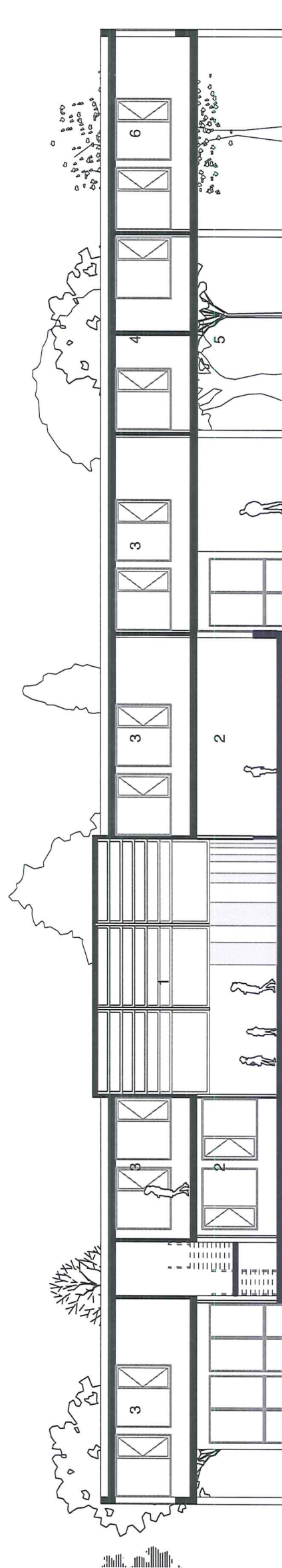
Centraal in het volume ligt de nieuwe polyvalente ruimte die door haar schakeling met de bestaande polyvalente ruimte en door haar ontsluiting met de buitenruimte multifunctioneel van opzet wordt. De ruimte krijgt noorderlicht via een intrigerende spantconstructie die het dak van niveau 0 met 1 verbindt.



LANGSE SNEDE // SCHAAAL 1:200

LEGENDE

- 1. polyvalente zaal
- 2. kleuterklas
- 3. klaslokaal religie
- 4. sanitair
- 5. berging
- 6. lokaal GOK

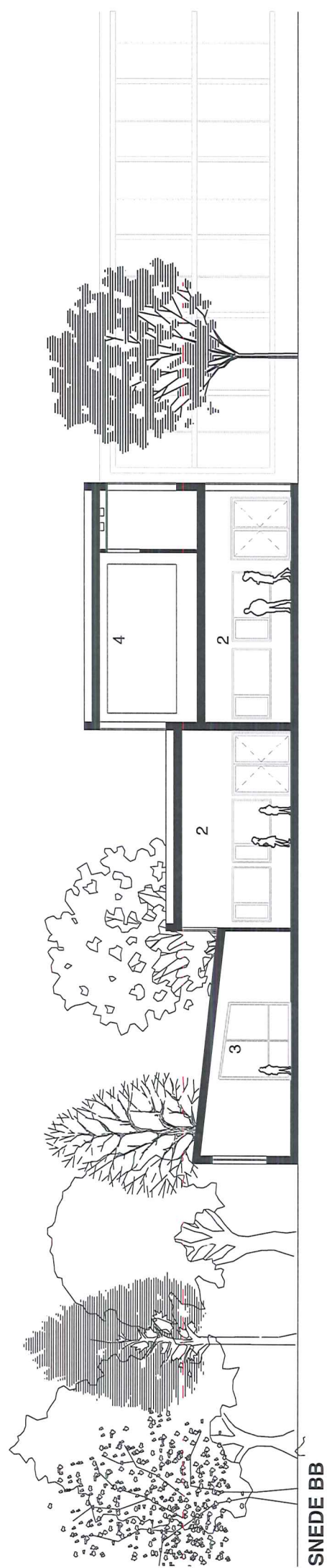


SNEDE AA

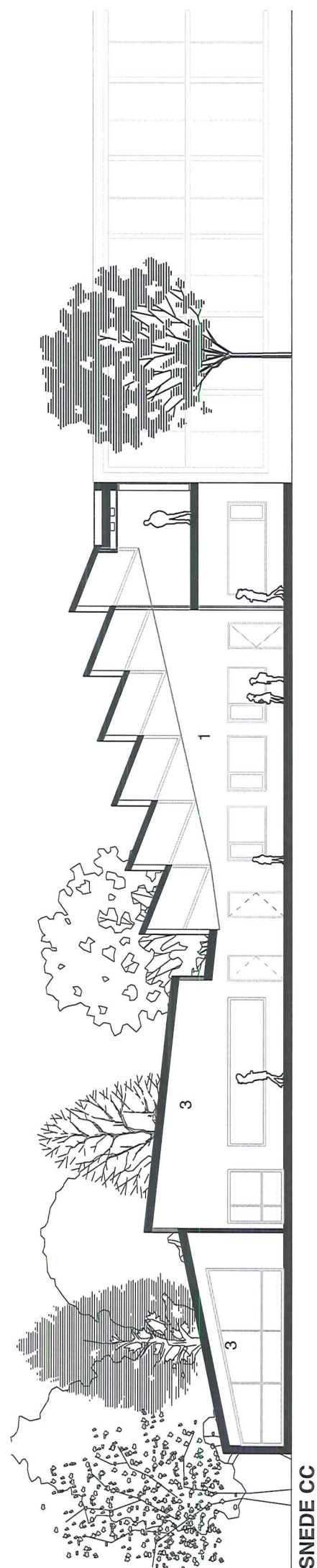
DWARSE SNEDES // SCHAAAL 1:200

LEGENDE

- 1. polyvalente zaal
- 2. nieuwe kleuterklasjes
- 3. bestaande kleuterklasjes
- 4. klaslokaal religie



SNEDE BB



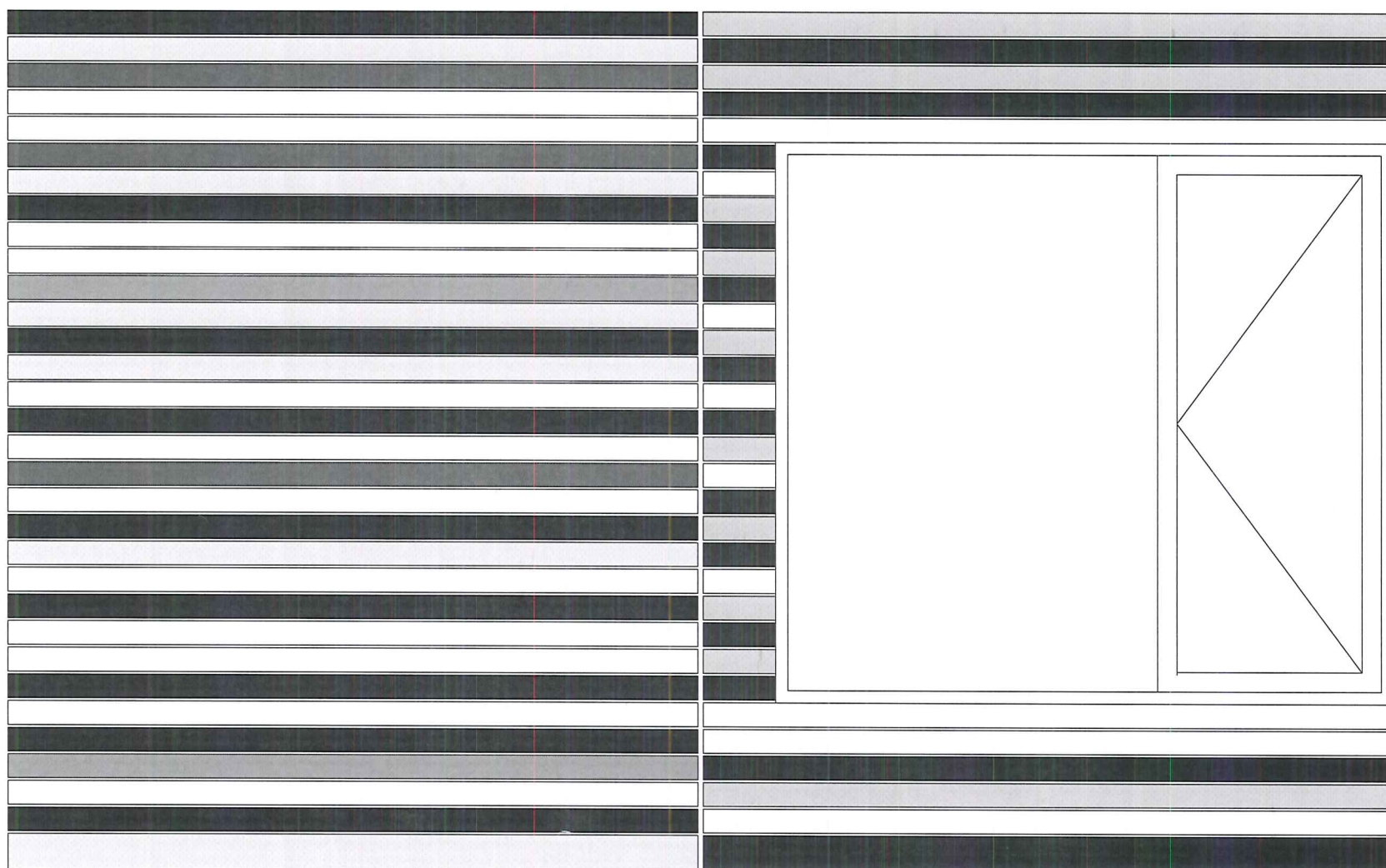
SNEDE CC

GEVELS // SCHAAL 1:25

Het schakelvolumen is dus een functioneel over elkaar schuiven van de twee schooldelen. Deze gedachte zet zich verder door in de architectuur. De betonstructuur krijgt op het gelijkvloers een veeleer open karakter. Op het eerste verdiep wordt dit ietwat meer gesloten, maar nog steeds met voldoende licht. Het schakelen wordt uitgewerkt in de gevelopbouw. De gevel bestaat uit aan elkaar geschakelde elementen uitgewerkt in een houtskelet (hogere isolatiegraad) en afgewerkt met schrijnwerk of een houten beplanking, afhankelijk van open/gesloten module. De beplanking is op haar beurt weer een schakeling van quasi wit en antracietgrijs gebeitste stroken. Dit zorgt  n voor een geritmeerd en geordend geheel en voor een vervlochten contrastrijk geheel.

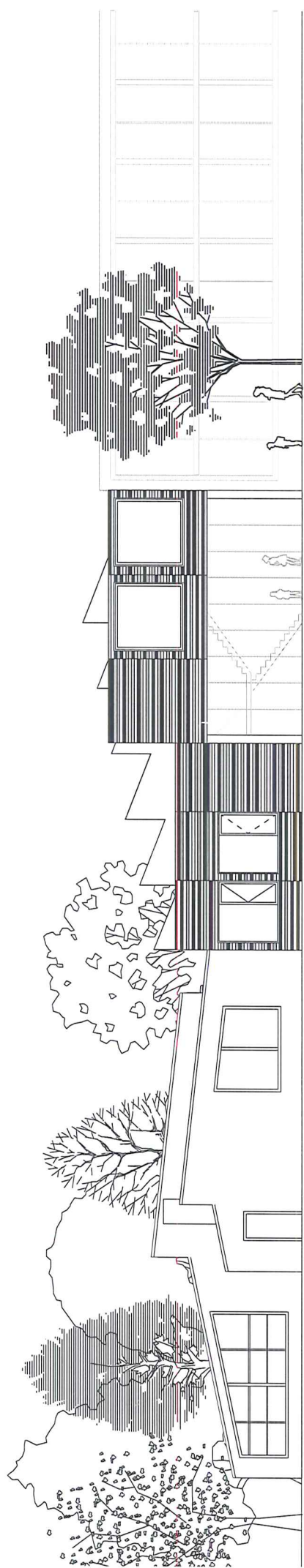
Energetisch worden volgende uitgangspunten vooropgesteld:

- optimale isolatie (dankzij houtskeletbouw-modules en voldoende isoleren dakoppervlaktes)
- grote inerties (dankzij betonstructuur en gedeeltelijk groendak op dak niveau 0)
- warmtepomp met grondboringen (kan dankzij voldoende oppervlakte) zorgt voor verwarming en koeling
- vloerverwarming (ideaal bij warmtepomp) eventueel licht bijgestuurd via luchtbehandeling
- balansventilatie met energierecuperatie.
- buiten zonnewering om oververhitting te vermijden

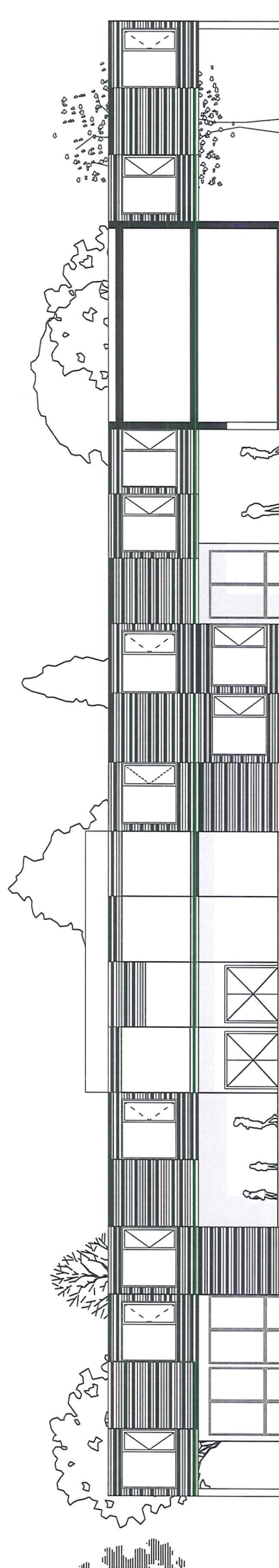


impressie gevelmodules (met hoge isolatiegraad)

GEVELS // SCHAAAL 1:200



ZUID-WESTGEVEL



NOORD-WESTGEVEL

OPPERVLAKTETABEL

TE VOORZIENE RUIMTE	AANTAL	OPPERVLAKTE	TOTALE OPP	
KLASLOKALEN TYPE KLEUTERKLAS	3 (3)	67m ² (70m ²) 77m ² (70m ²) 67m ² (70m ²)	211m ² (210m ²)	
KLASLOKALEN RELIGIES A	2 (2)	52m ² (54m ²) 52m ² (54m ²)	104m ² (106m ²)	
KLASLOKALEN RELIGIES B	2 (2)	52m ² (30m ²) 38m ² (30m ²)	90m ² (60m ²)	30m ² +
LOKAAL ZORGCODI EN GOK	2 (2)	52m ² (20m ²) 25m ² (20m ²)	77m ² (40m ²)	37m ² +
POLYVALENTE ZAAL	1 (1)	133m ² (100m ²)	133m ² (100m ²)	33m ² +
SANITAIR		14m ² (15m ²)	14m ² (15m ²)	
BERGING		62m ² (55m ²)	62m ² (55m ²)	
NETTO OPPERVLAKTE			691m ² (588m ²)	
BRUTTO/NETTO FACTOR			x1,4	
TOTAAL			967m ² (824m ²)	

We doen een voorstel waarbij de netto-oppervlakte ca. 100m² hoger ligt. Dit komt voornamelijk door:

- een iets grotere polyvalente ruimte
- iets meer oppervlakte voor de lokalen op niveau +1

Dit wensen we te motiveren aan de hand van de gesprekken met de directie waaruit bleek dat de groei van de school een belangrijk element is. Het voorliggend programma houdt hier misschien net niet genoeg rekening mee. We denken dit binnen de budgettering te kunnen realiseren (onder meer door de eenvoud en modulering van het voorstel).

Het ontwerp laat evenwel toe om indien gewenst opnieuw de oppervlaktes wat te reduceren.