

OO1115 C

ontwerp voor een nieuw stedelijk plein
C-MINE, Winterslag, 2006

C_Mine is een plek die verankerd is in het geheugen van Genk, waar vandaag een heleboel op stapel staat en die de (culturele) ambitie van de stad Genk vorm geeft. Zonder historiserend te zijn wil het inrichtingvoorstel (de patronen uit) dat verleden meenemen, wil het inspelen op bestaande en nieuwe ontwikkelingen maar in eerste instantie de **toekomstwaarde** van de plek expressief vorm geven en tegelijk veilig stellen door een meerduidig bruikbare en toe-eigenbare plek te creëren.

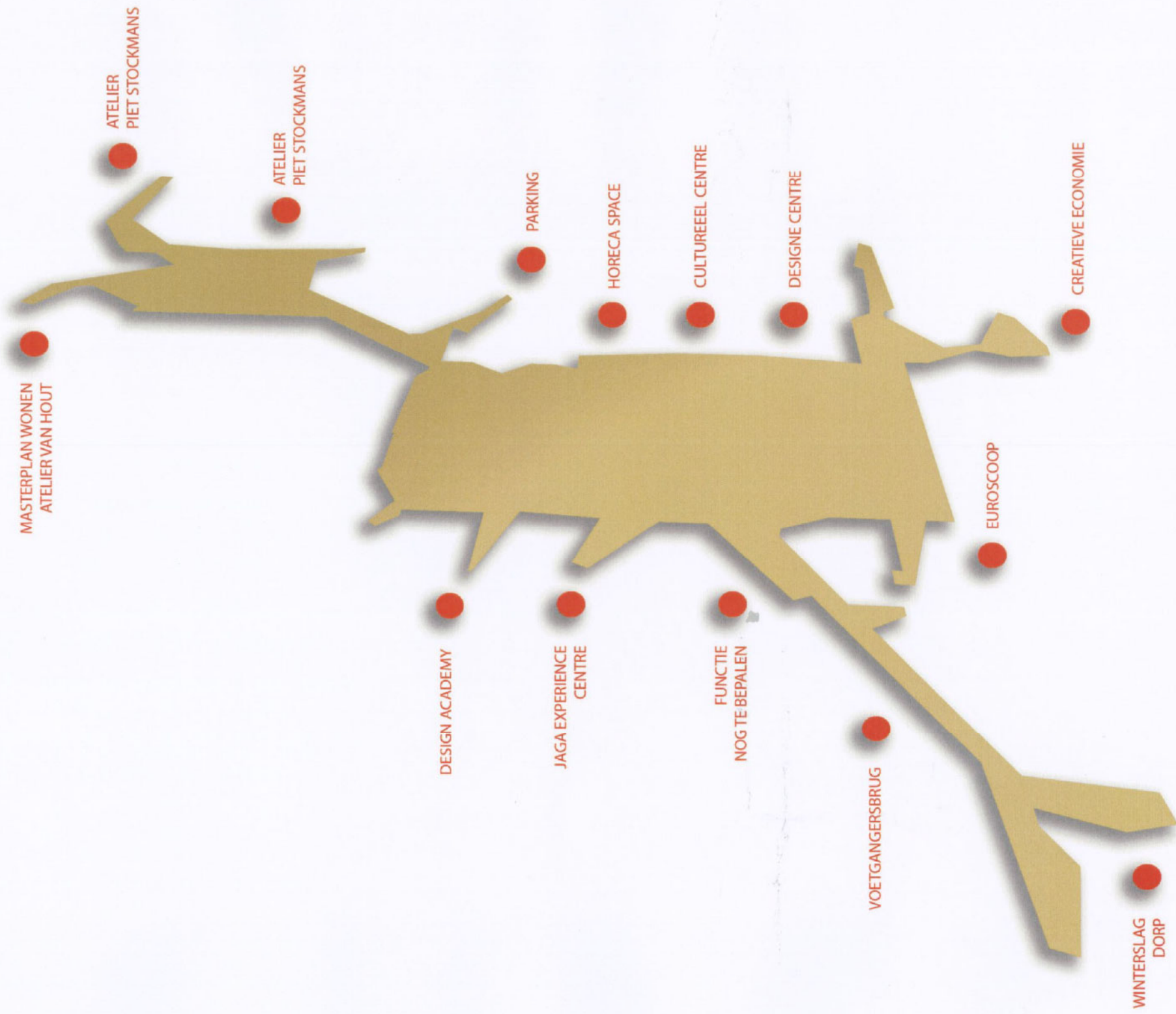
Het centrale plein van C-mine fungeert binnen die visie niet als voorplein of binnentuin maar als een **open en ongedwongen ruimte voor exposure**. De kern van een succesvolle publieke ruimte schuilt immers in de mate waarin diverse publieken en groepen aan elkaar blootgesteld worden. De all-over aanpak van de voorgestelde inrichting, wil dan ook ongedwongen manifestaties van diversiteit uitlokken. Zo wil ze symbool staan voor C-mine en voor Genk!

Openheid en ongedwongenheid zijn de leidraad geweest bij de ruimtelijke vertaling van die visie. De hoofdingrediënten evenementenplein en groen zijn vrij gelijkmatig verspreid over de totale oppervlakte van de publieke ruimte, zodat het 'plein' als één samenhangend geheel overkomt. Harde oppervlakken en groene velden wisselen mekaar schijnbaar richtingloos en willekeurig af. De grote bomen, de uitgesproken kleur van materialen en planten, de hoogte en (het in sommige gevallen ontbreken van) de snoeivorm van hagen drijven de diversiteit van de ruimte en de beleving op.

De segmentering en thematisering van de openbare ruimte in verschillende plekken voor verschillende doelgroepen wijzen we daarmee resoluut af, en ook het stringente en klassieke kader van de bestaande en de geplande bebouwing. De nieuwe publieke ruimte is ontworpen als een intermedium tussen verleden en toekomst, bewoners en bezoekers, winterslag en Genk, het cultureel centrum en de terril, **'tussen plein en park'**.

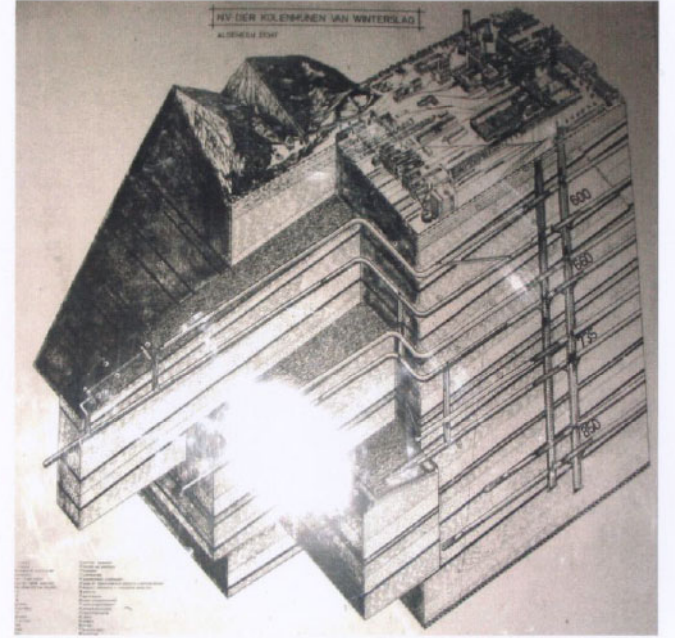
VISIE

CONCEPT - ACTIONS

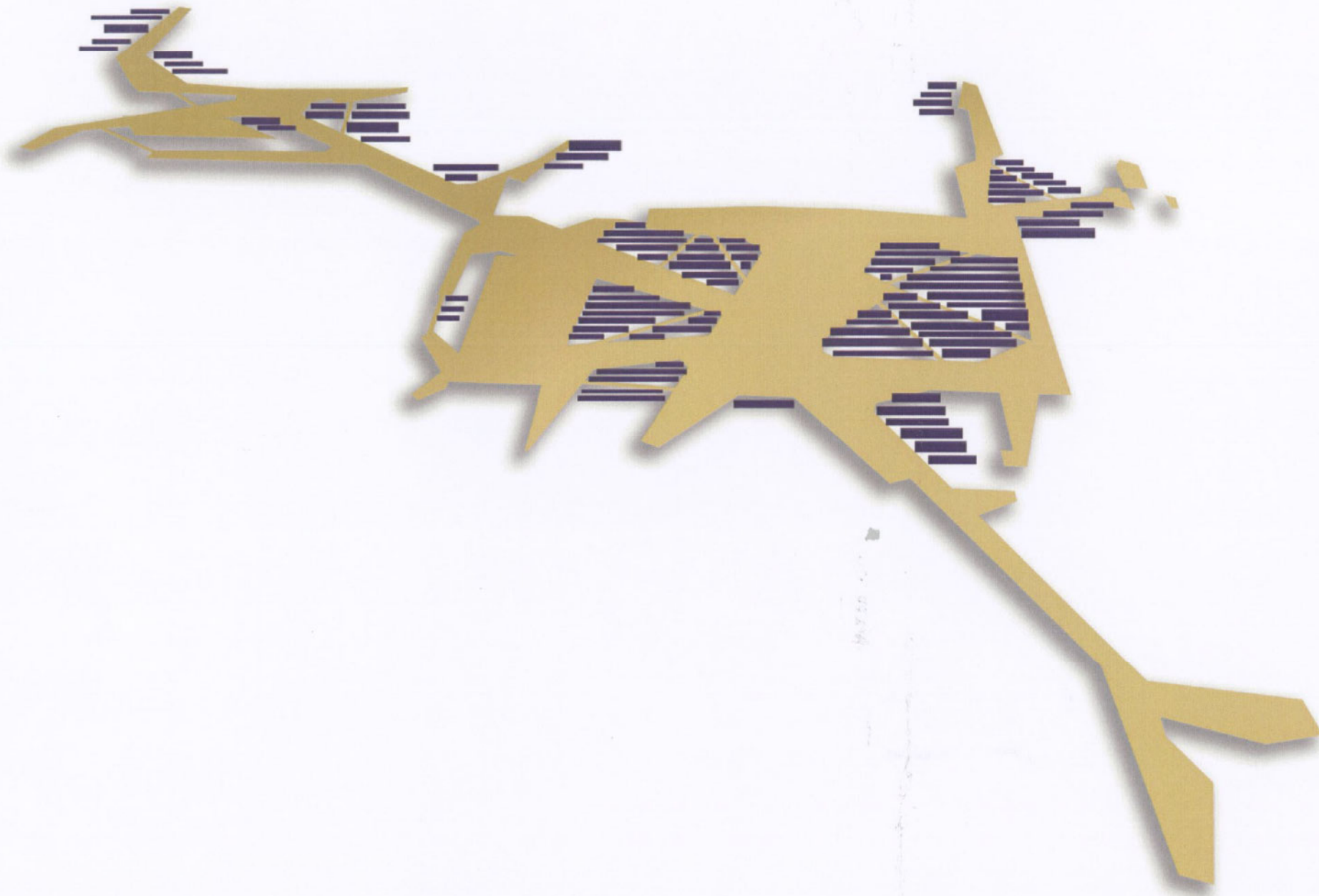


ACTIONS

De conceptvorming van de nieuwe publieke ruimte ontstaat in eerste instantie door een reflectie naar de ondergrondse activiteit van het aanwezige mijnverleden. Als een mogelijke echo van de ondergrondse en onzichtbare mijngangen, wordt dit historische verleden als een nieuw actieveld aan de oppervlakte gehaald. In de vorm van een abstract en amorf organisme ontstaat de drager voor het nieuwe plein. Hier worden de nieuwe actoren op en rond het plein verbonden als een samenhangend georganiseerd geheel. De toekomstige functies als voedende actoren worden ruimtelijk verbonden. Ongedwongen maar onvermijdelijk zullen beweging en actie de eigenschappen zijn van deze centrale organiserende ruimte.



VISIE
CONCEPT - MOMENTS

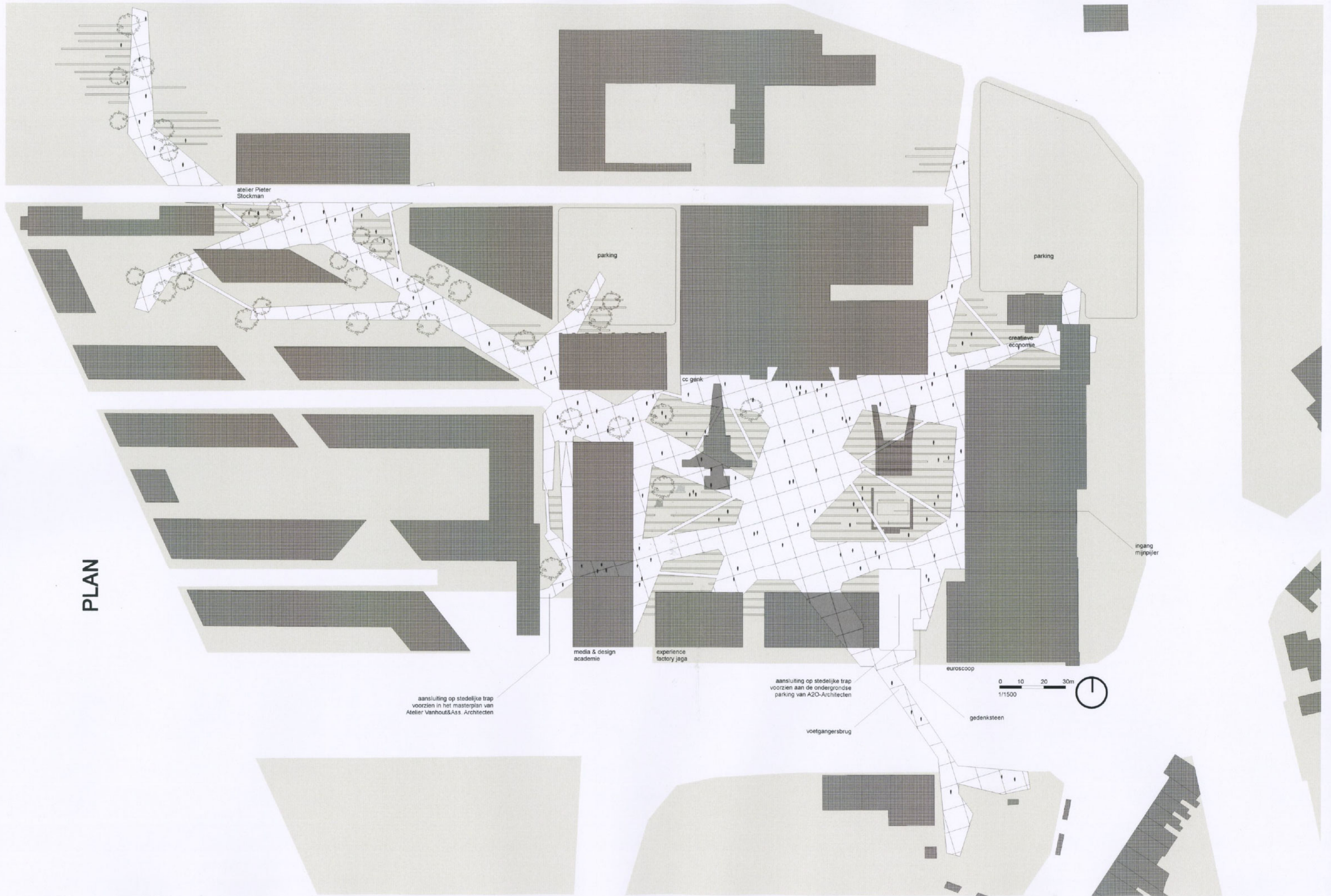


MOMENTS

Als tegenhanger van het stedelijke karakter van het verharde plein wordt een landschappelijke laag toegevoegd. In de vorm van onverharde plekken op en rond het gecreëerde actieveld, worden er rustmomenten gemaakt. Groen van bij ons herinnert de gebruiker aan het omliggende landschap. Geuren en kleuren verrijken de ervaring van de gebruiker. Deze kleurrijke plekken zijn ruimten waar diverse scenario's tot de verbeelding spreken. Studeren in het groen, picknicken in het midden van de struiken, een glas rode wijn op het terras, enz. 'Een tussen plein en park'.

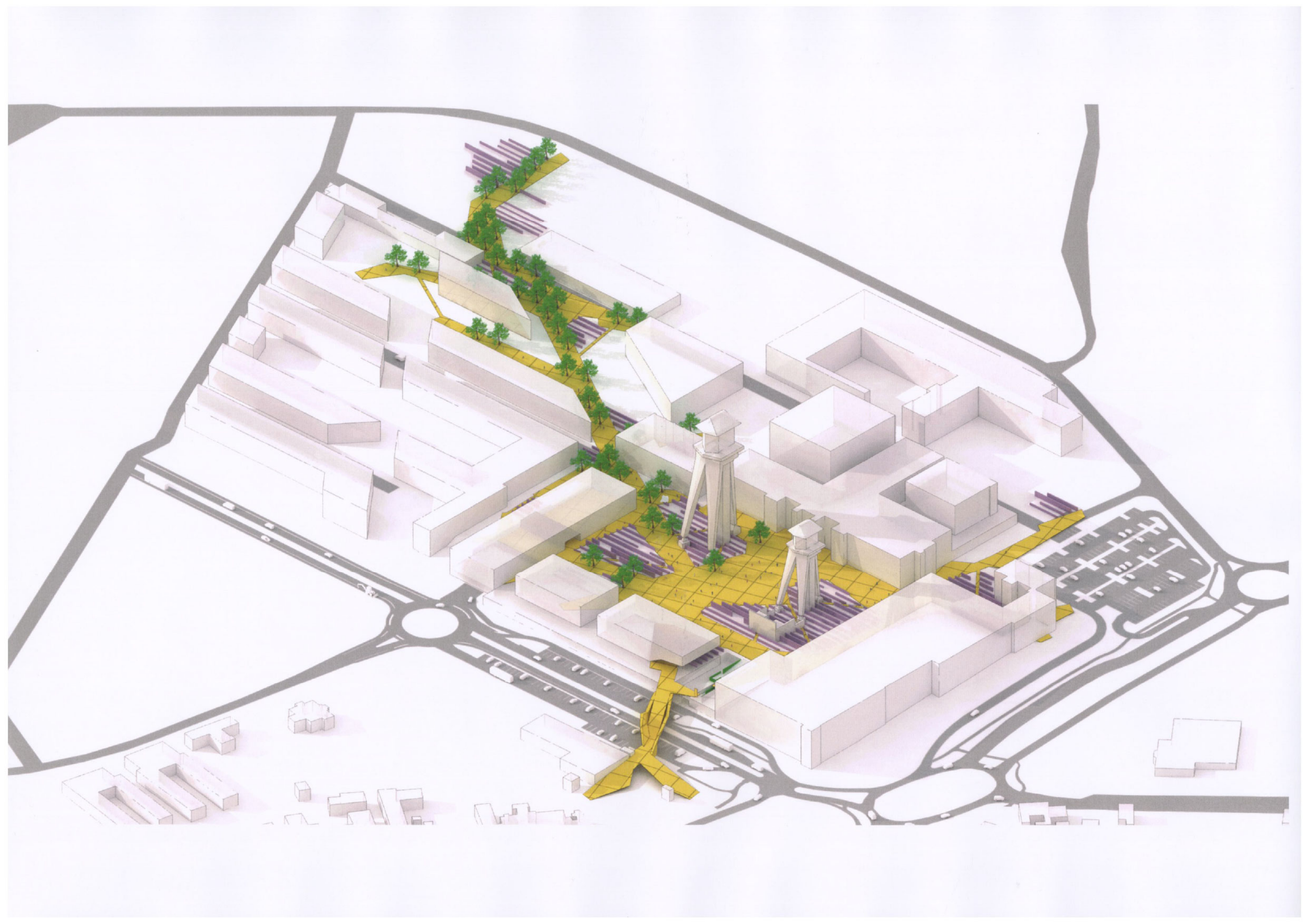


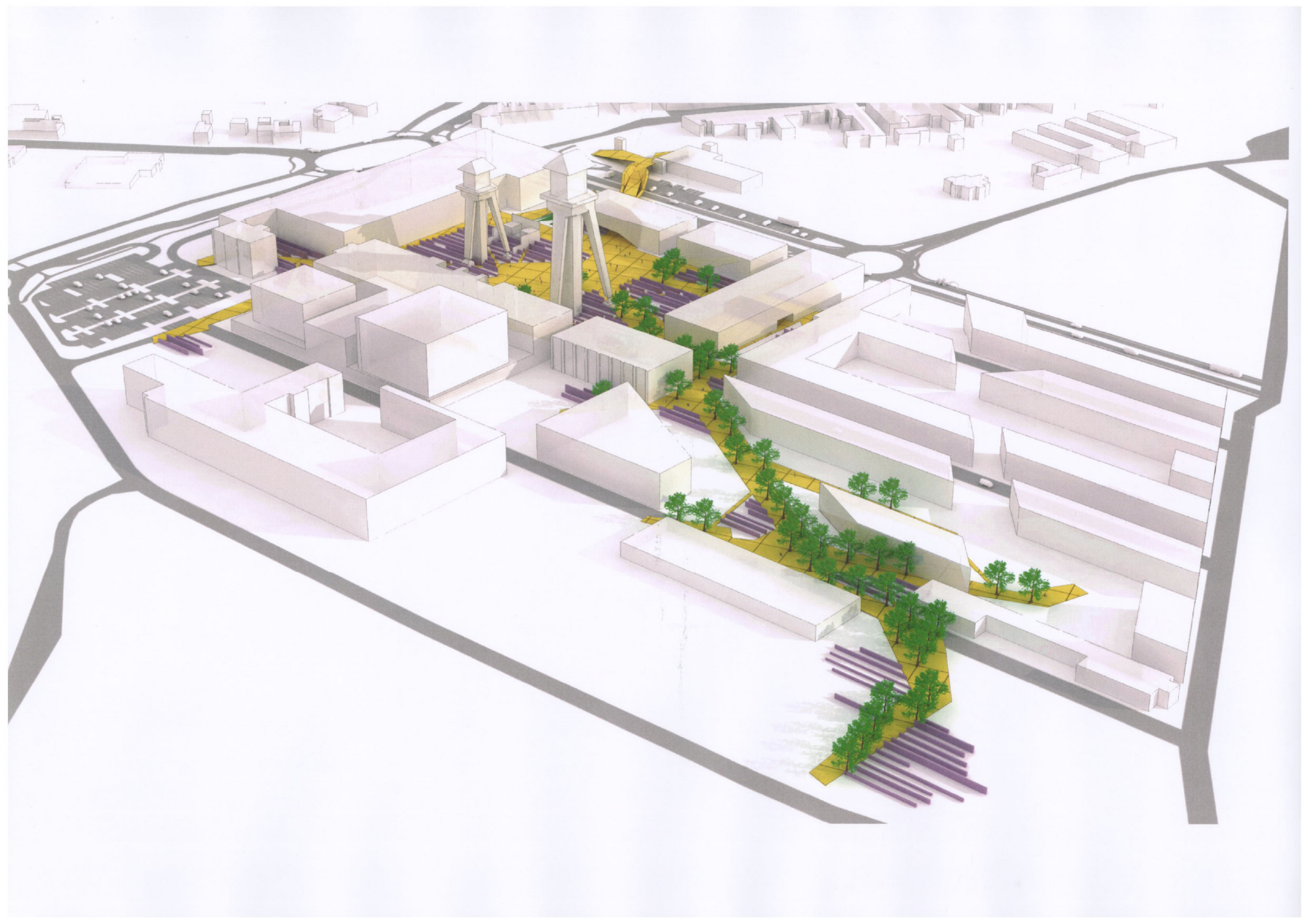
PLAN





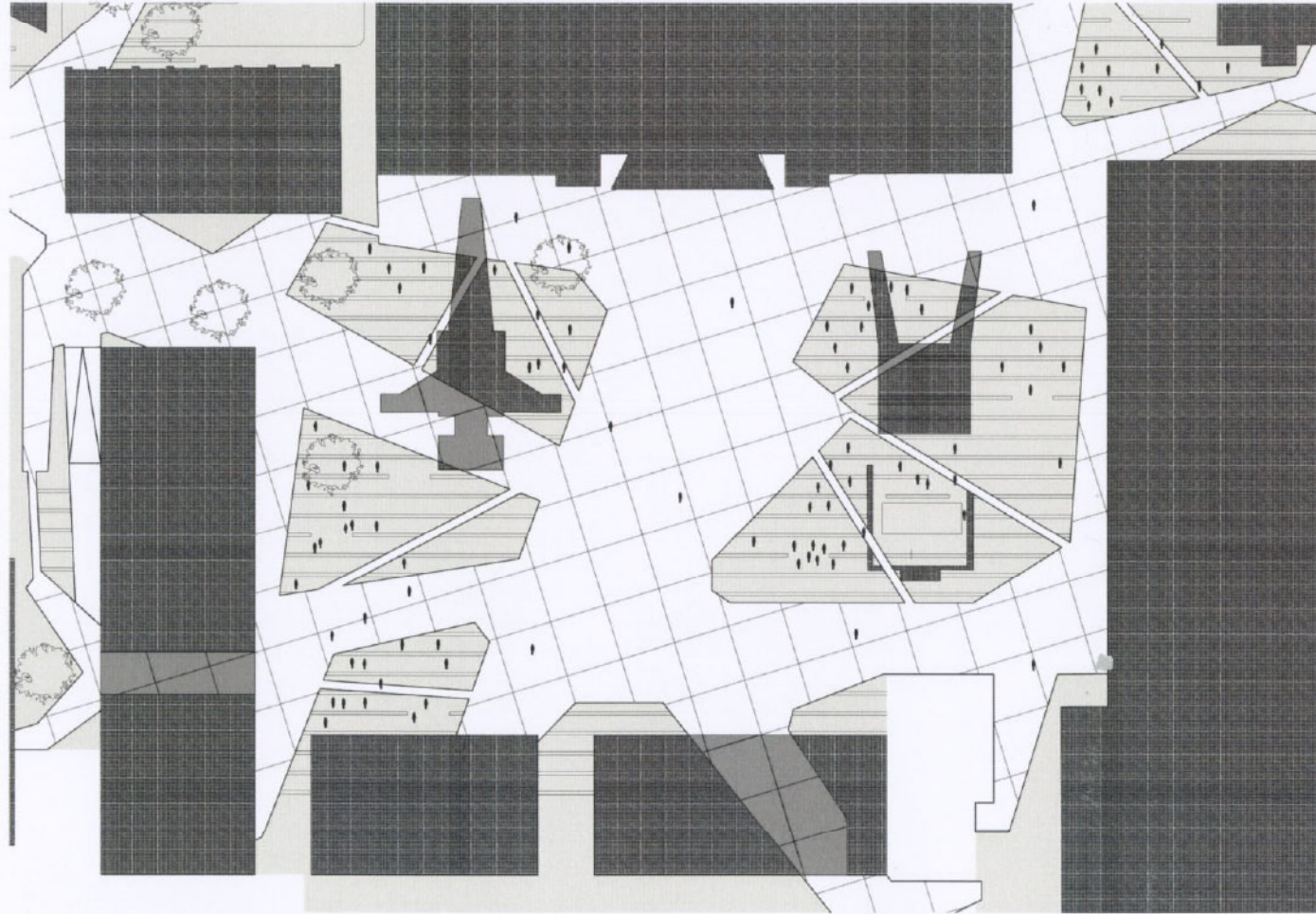






SCENARIO

MOGELIJKE GEBRUIKEN VAN DE RUIMTE

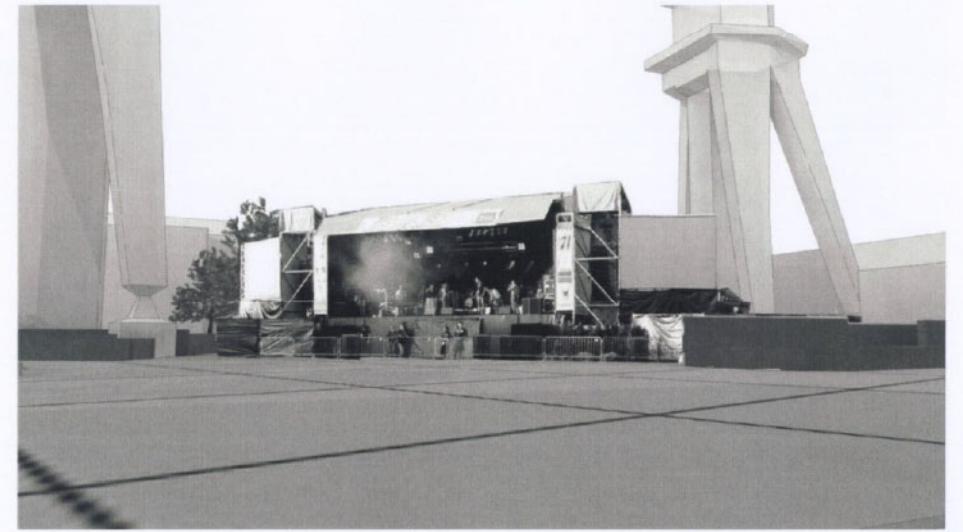
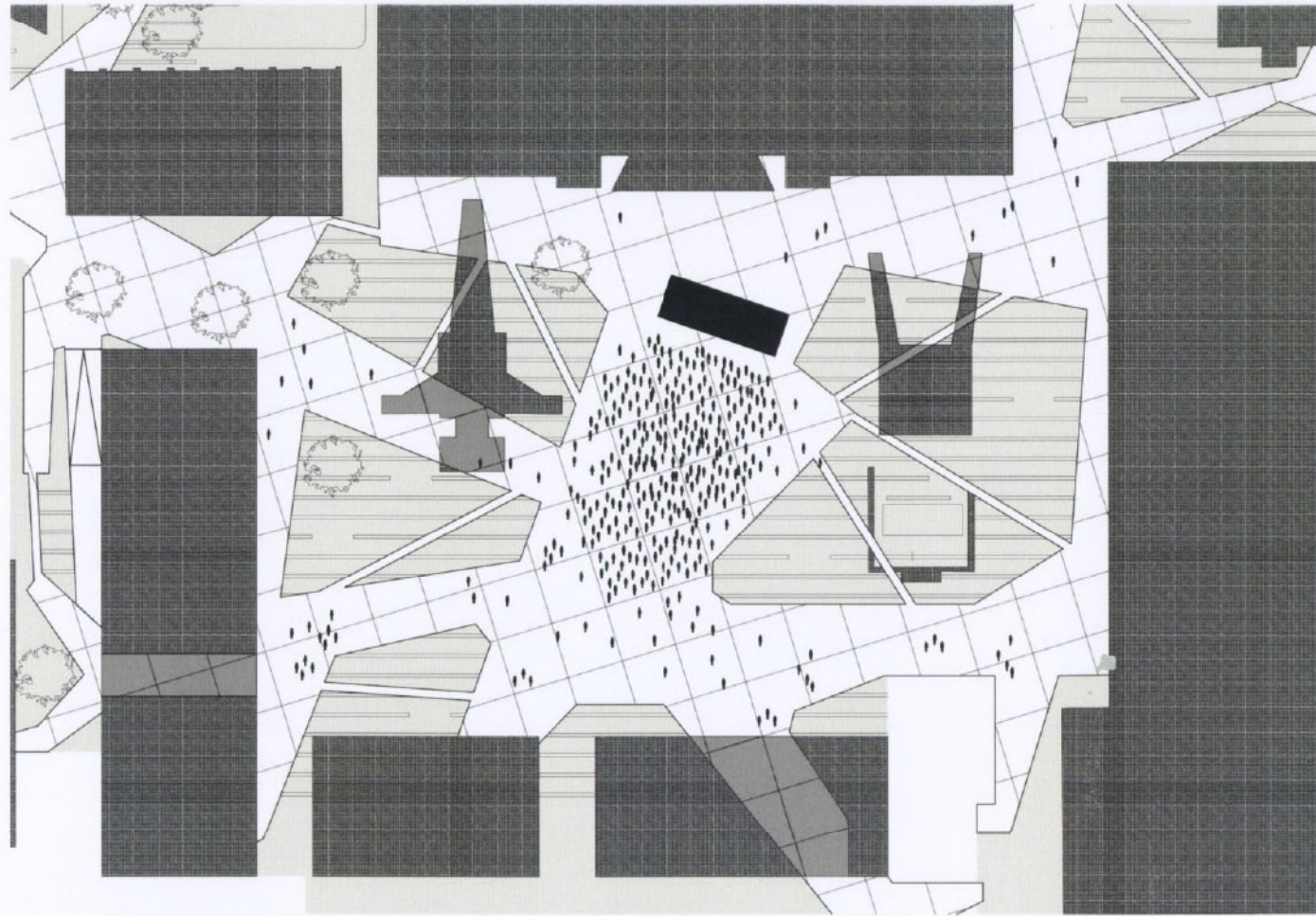


VERBLIJVEN IN HET GROEN

De 'moments' zoals het concept de ruimtes omschrijft, zijn groene eilanden in de amorfe 'actie'-structuur. Deze zones dienen om te verblijven en om rust te brengen op de site. De beplanting wordt er structureel aangelegd om zoveel mogelijk rust en eenvoud te creëren. Ideaal voor bijvoorbeeld studenten om tussen het groen te studeren, voor bezoekers om te pick-nicken, voor gebruikers om een dutje te doen, voor ... enz.

SCENARIO

MOGELIJKE GEBRUIKEN VAN DE RUIMTE

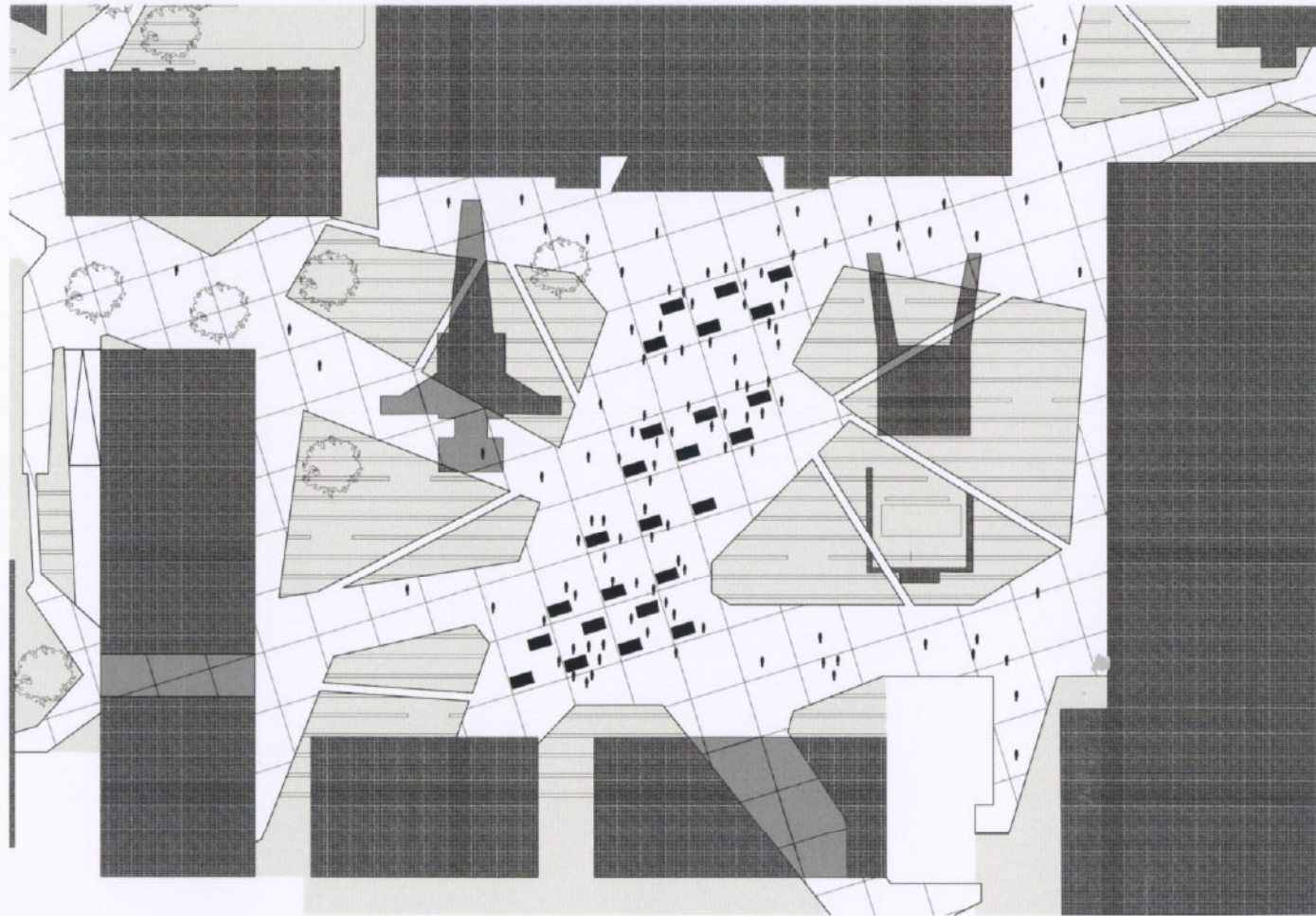


GROTE EVENEMENTEN

In het centrum van het amorfe 'actie'-organisme, is de verharding voorzien van een grotere dimensie dan elders op de site. Deze grote open verharde ruimte moet het mogelijk maken grootschalige evenementen te organiseren. Zoals bijvoorbeeld een muziekfestival, of een openlucht cinema ism de Euroscop, of...

SCENARIO

MOGELIJKE GEBRUIKEN VAN DE RUIMTE

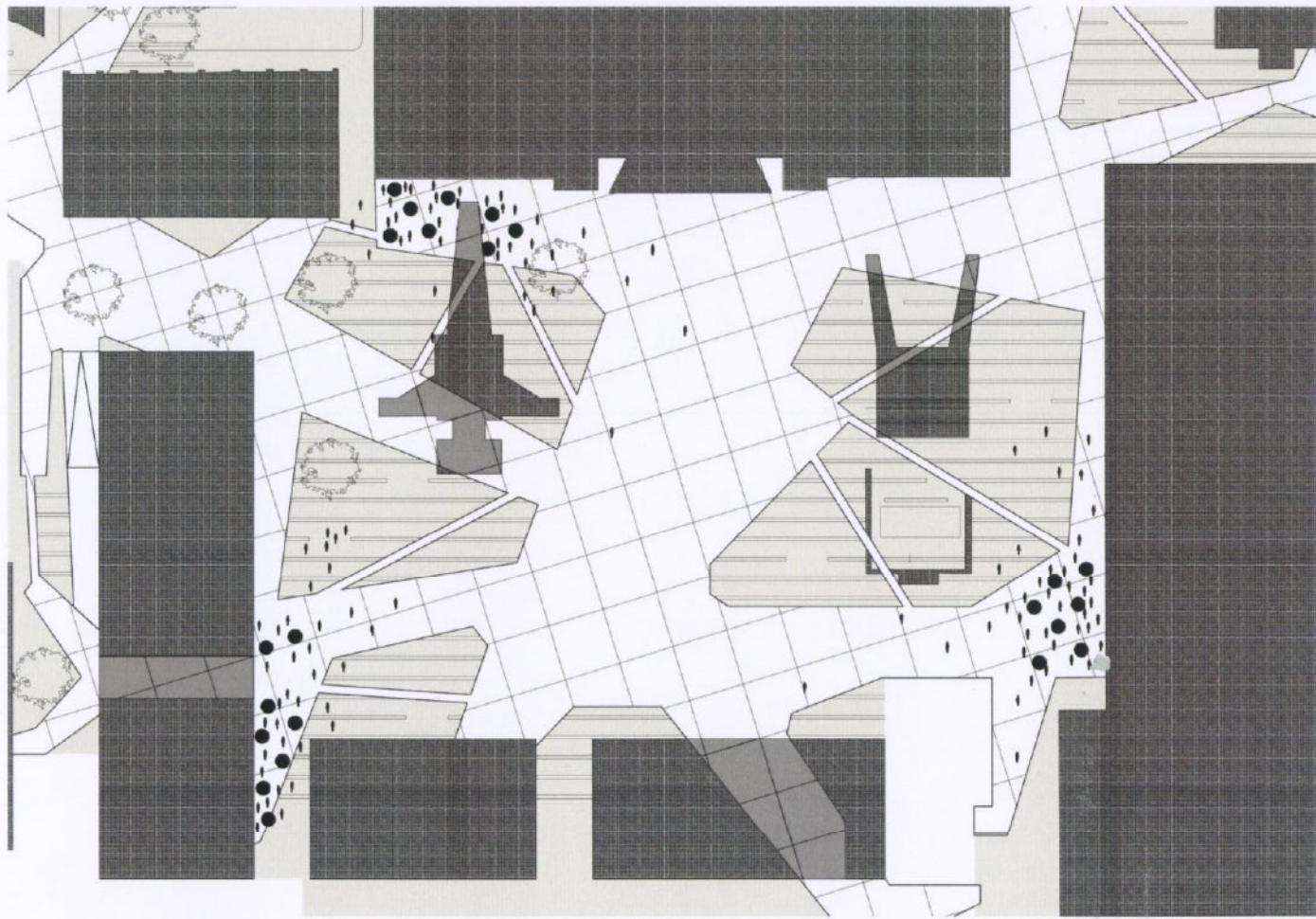


MARKTEN

De grote open ruimte in het centrum van de site moet het ook mogelijk maken activiteiten te organiseren die een bepaalde wandeling van de bezoeker vergen. Zoals onder meer een weekmarkt, kermissen, rommelmarkten, kerstmarkt, enz...

SCENARIO

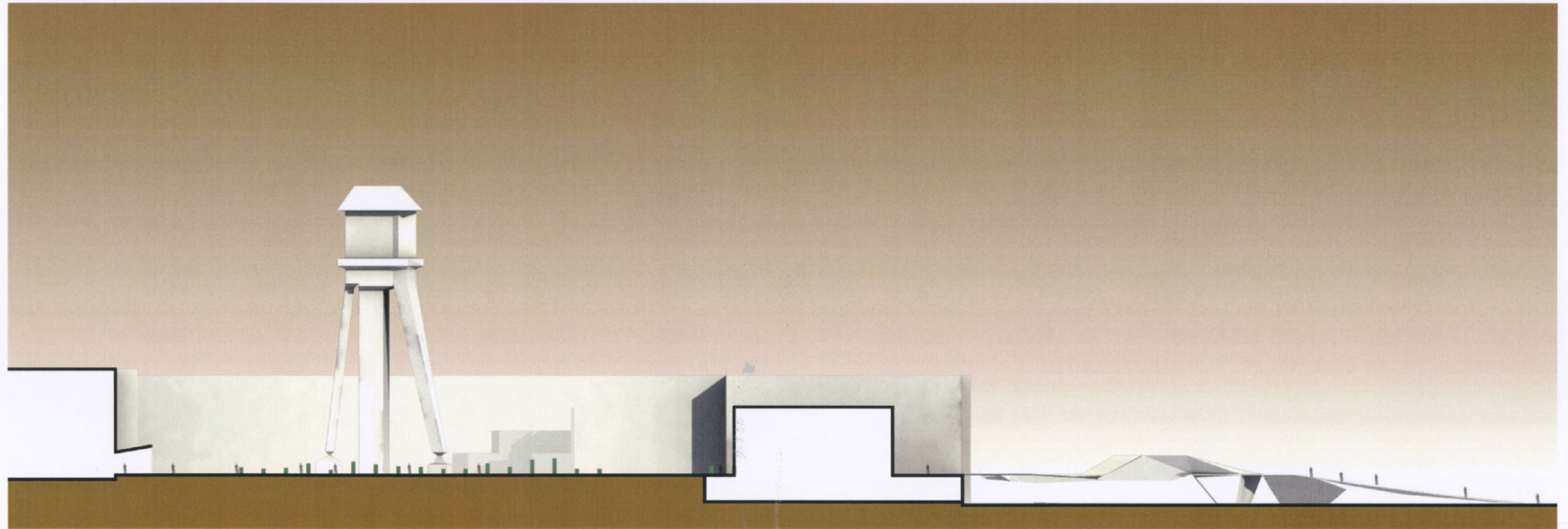
MOGELIJKE GEBRUIKEN VAN DE RUIMTE



TERRAS

De verharde 'actie'-structuur is dusdanig ontworpen dat alle functies rond de structuur maximaal kunnen genieten van haar open ruimte doch zijn de groene 'rust'-zones nooit ver weg. Alle elementen rond de structuur kunnen zich, afhankelijk van hun functie, richten naar de open ruimte en hun activiteit uitbreiden. Zoals bvb terrassen aan het cafeteria van de school, de foyer van de Eurocoop, de horeca van het CC. Maar ook buitenklassen voor de academie, exterieurexpo enz...

SNEDE



DWARSDOORSNEDE OVER DE SITE

Deze dwarsdoorsnede, gemaakt over het nieuwe cultureel centrum naar de nieuwe ontwikkeling boven de ondergrondse parking, laat ons toe een beeld krijgen van de schaal en de dimensie van de begroeiing in de groene moment-zones. Uiterst rechts in beeld zien we de aanzet van een eventueel later te ontwikkelen voetgangersbrug, deze moet de site nog beter kunnen verbinden met het stedelijk weefsel.

DETAILSNEDE



struikheide
(*Calluna vulgaris*)

jeneverbes
(*Juniperus communis*)

pijenstrootje
(*Molinia caerulea*)

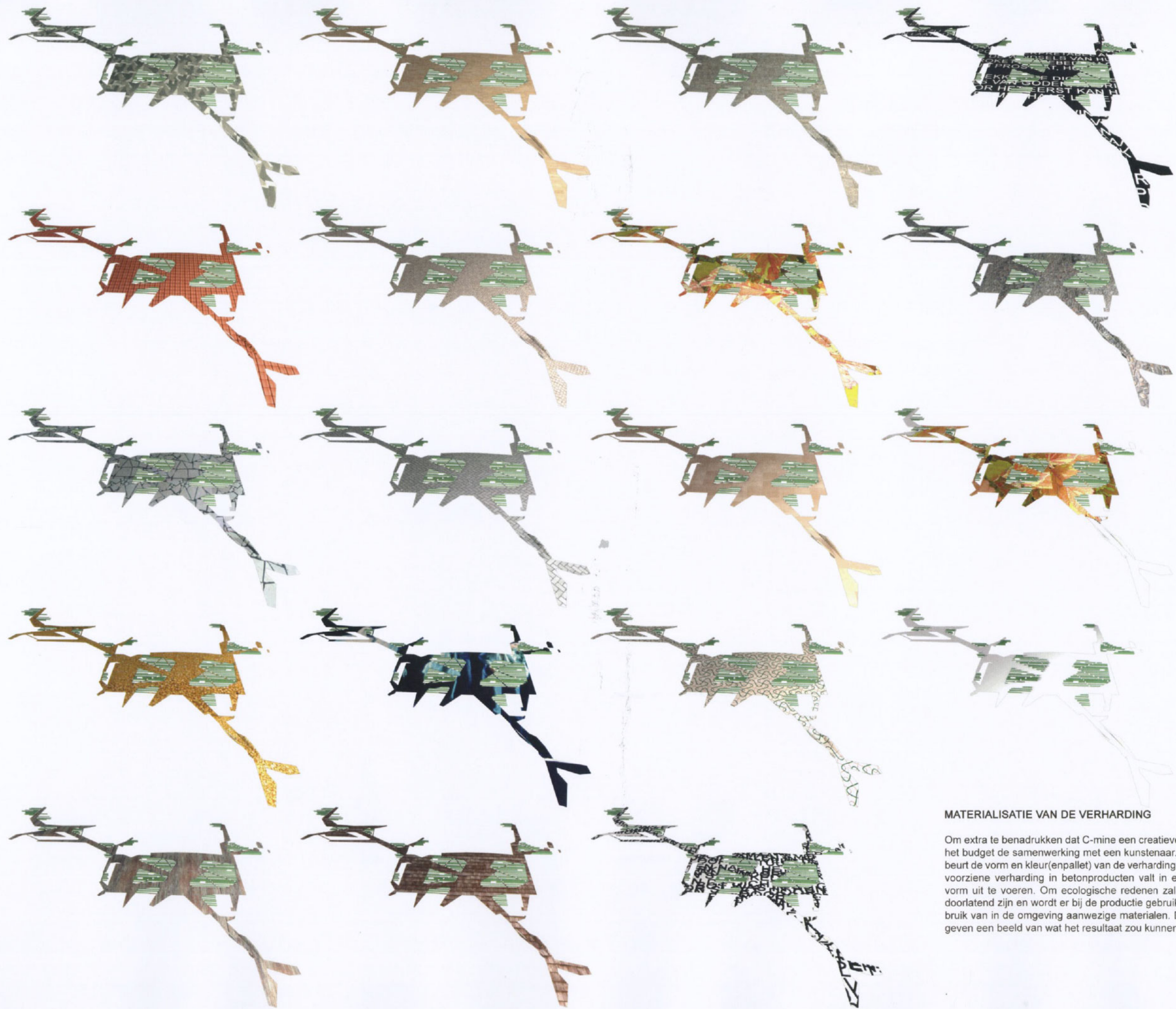
brem
(*Fytthuscoparius*)

bochtige smele
(*Deschampsia flexuosa*)

DETAILSNEDE DOOR HET GROEN

Met deze snede tonen we in detail de materialisatie van de groene zones. De structureel ingeplante begroeiing bestaat uit 'groen uit eigen streek'. Er werd specifiek gekozen voor een vegetatie uit het heiden- en Maas landschap. De vegetatie varieert van hoogte maar zal vanwege zijn beperkte groei toch zorgen voor een overzichtelijk landschap. De structureel aangelegde begroeiing wordt voorzien om de 3m om voldoende ruimte te creëren.

MATERIALIZATIE



MATERIALIZATIE VAN DE VERHARDING

Om extra te benadrukken dat C-mine een creatieve site is voorzien we in het budget de samenwerking met een kunstenaar. Deze zou dan op zijn beurt de vorm en kleur(enpallet) van de verharding kunnen uitwerken. De voorziene verharding in betonproducten valt in eender welke kleur en vorm uit te voeren. Om ecologische redenen zal de verharding waterdoorlatend zijn en wordt er bij de productie gebruik gemaakt van de herbruik van in de omgeving aanwezige materialen. De afgebeelde studies geven een beeld van wat het resultaat zou kunnen zijn.

