

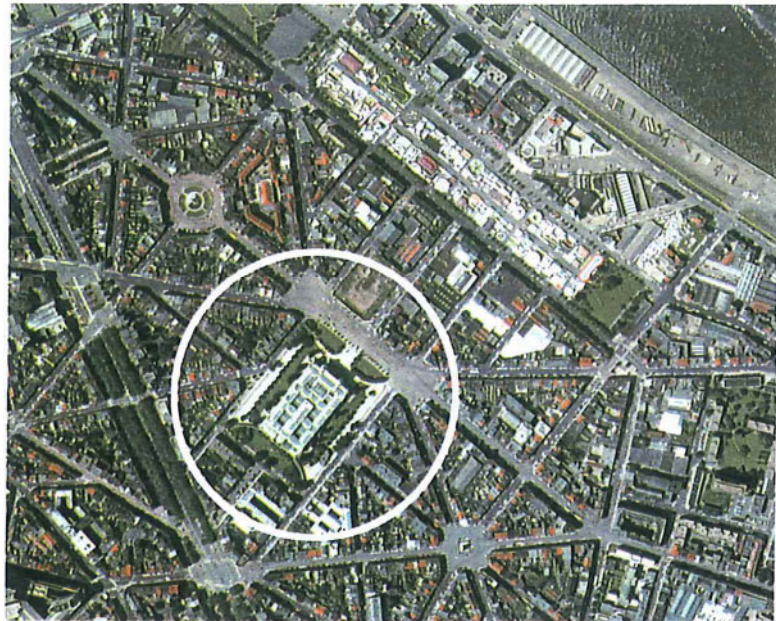
KMSKA
51N4E

MASTERPLAN KMSKA

51N4E
Koolmijnenkaai 82
1080 Brussel
tel. +32.2.503.50.89
fax +32.2.275.67.53
mail@51N4E.com

HELICON conservation support
Boerhaaveweg 9/11
2408 AD Alphen a/d Rijn
Nederland
tel +31.172.234.556
fax +31.172.233.213
mail@helicon-cs.com

november 2003



OP SCHAAL VAN DE STAD

In 1890 is het Koninklijk Museum ontworpen als één van de stedelijke ankerpunten van de toenmalige nieuwe ontwikkeling van het Zuid. Alle middelen zijn aangewend om de wijk met dit nieuwe complex een injectie te geven van grootschaligheid en allure: gaande van de monumentale inplanting tot de gedetailleerde uitwerking van de gevel. De binnen- en buitenruimtes van het museum vertellen eenzelfde verhaal van trots en verheven cultuur.

Het gebouw spreekt ook vandaag nog tot de verbeelding. Recente veranderingen aan het openbaar domein (pleinaanleg Leopold De Waelplaats) geven een vernieuwd elan aan het complex, en doen het nauwer aansluiten bij de stedelijke dynamiek die in het Zuid momenteel plaatsvindt. Het plein loopt nu tot aan de voet van het gebouw, waardoor het minder afstandelijk wordt, en de gevel op een 'Romeinse' manier aan het stadsleven deelneemt.

Een masterplan voor het museum dient verder op deze stedelijke dynamiek in te spelen, en kan het museum zelfs inzetten als actief instrument in dit proces.



GEBOUW = MASTERPLAN

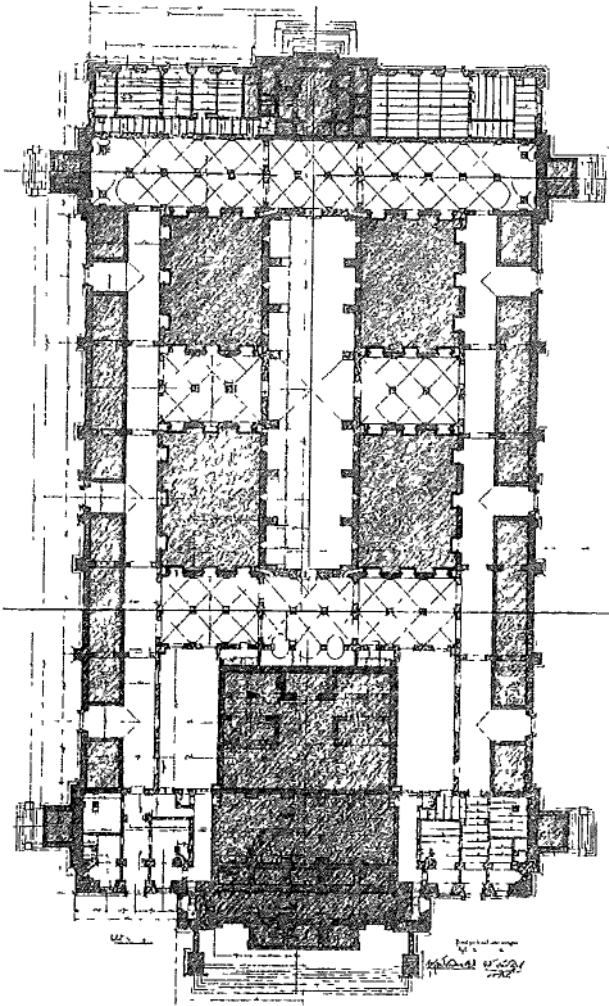
Het doel van het masterplan is de werking van het instituut en de structuur van het complex maximaal op elkaar af te stemmen.

De enige wijze om het gebouw op een waardevolle manier te herontdekken, is te kijken welke basisprincipes er de grondslagen van vormen. Het toenmalig programma van eisen is zeer helder in een gebouw vertaald. Deze structuur laat zich het beste lezen in de snede: een opeenstapeling van drie niveaus met elk hun eigen programma en ruimtelijke karakteristieken

Eén van de basisuitgangspunten bij de opmaak van het masterplan, is dat de structuur van het gebouw zijn eigen masterplan dicteert. Het lijkt ons belangrijk deze structuur als kader te behouden, niet om ze volledig te restaureren, maar om ze te herinterpreteren naar de hedendaagse vraag toe.

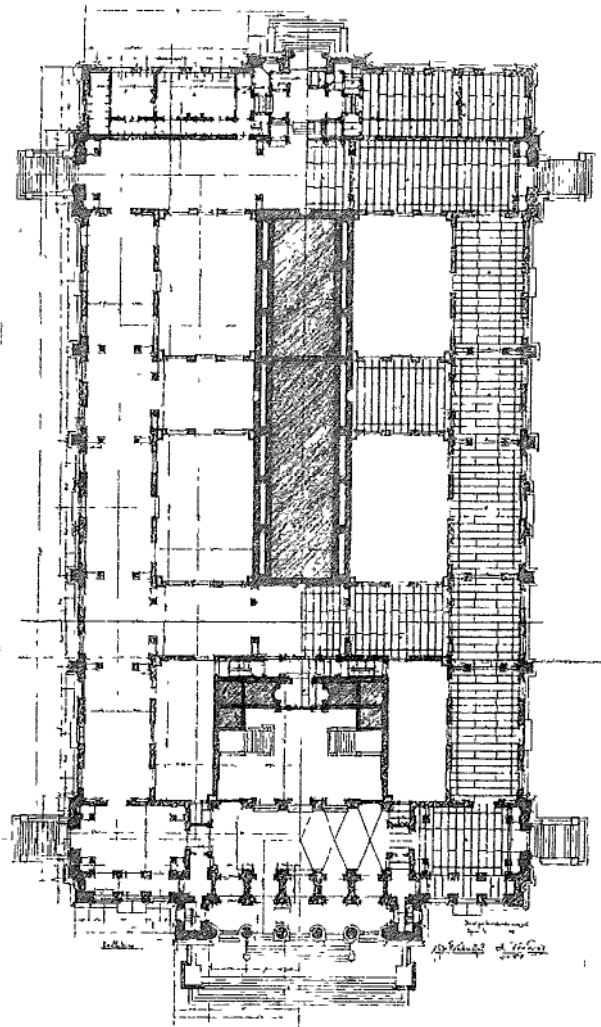
VILLE D'ANVERS
FOURNAI, PLACE DES BEAUX-ARTS

PLAN DE BASE



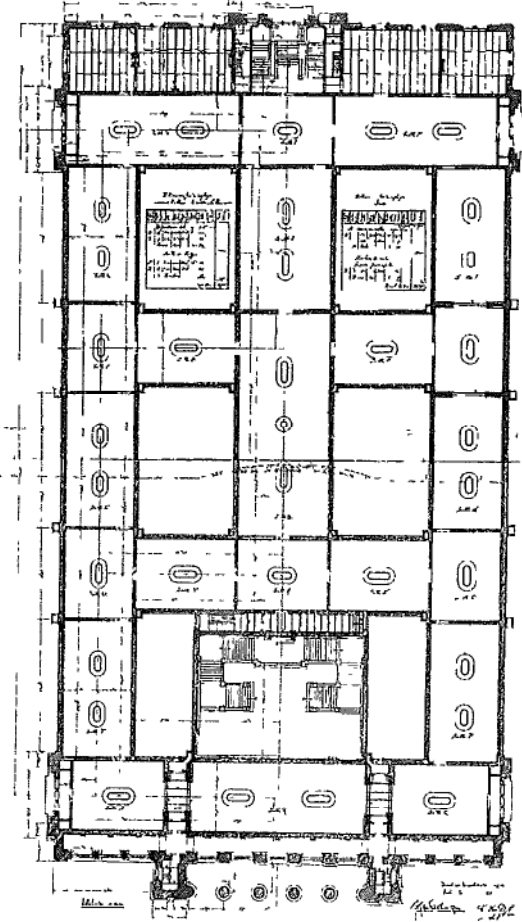
VILLE D'ANVERS
VOUILLÉ, PLACE DES BEAUX-ARTS

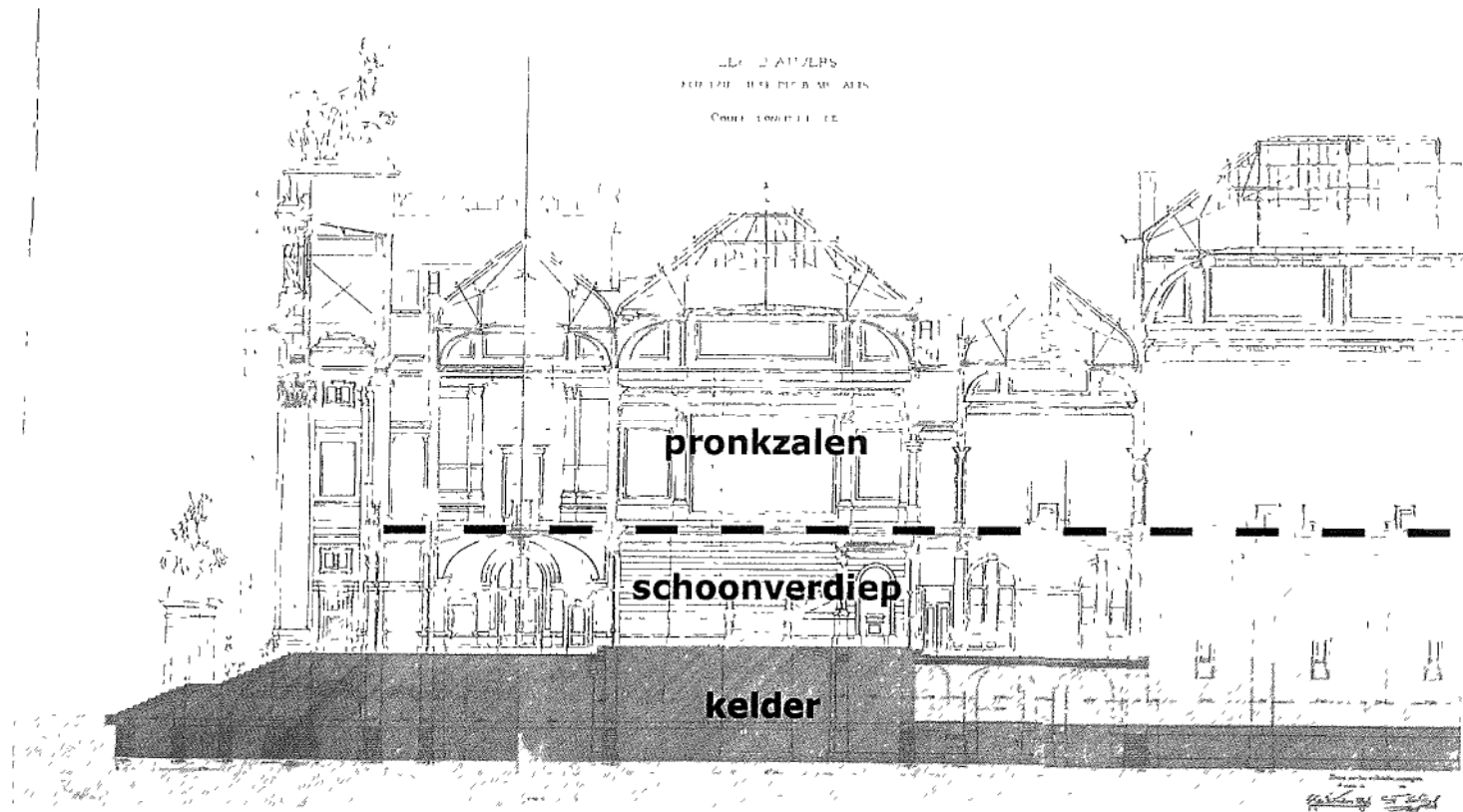
PLAN DE BASE

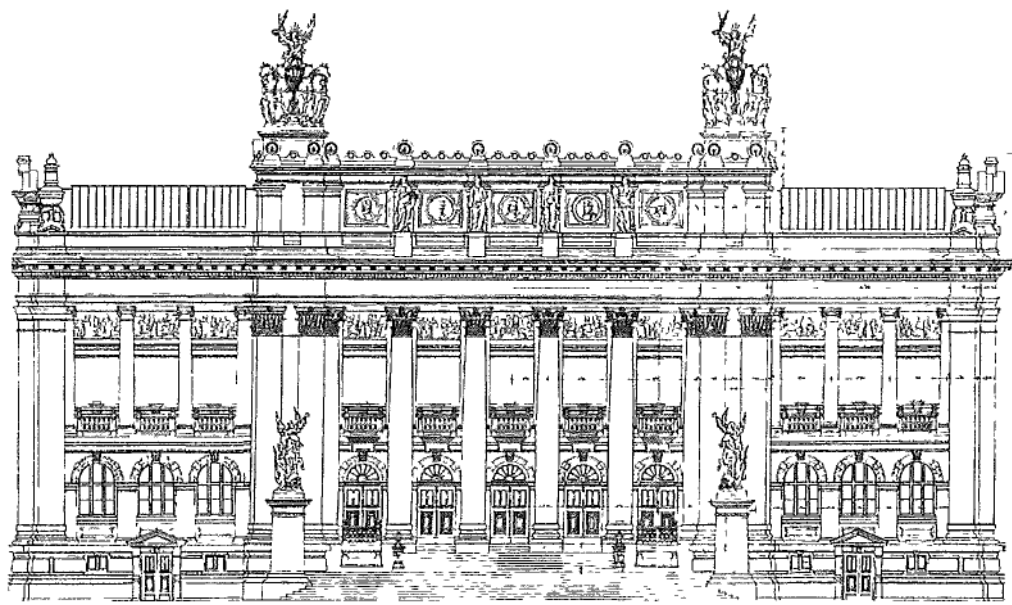


VILLE D'ANVERS

FOURNAI, PLACE DES BEAUX-ARTS







GROEI

De werking van het museum was 100 jaar geleden veel eenvoudiger dan nu: essentieel was het een publiek gebouw. Daaromheen waren er weinig extra voorzieningen nodig.

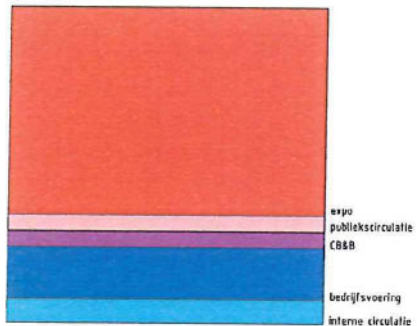
Dat is vandaag grondig veranderd: van een hedendaags museum wordt verlangd dat het een infrastructuur is om de collectie op een professionele manier te bewaren, uit te bouwen, te onderzoeken en aan het publiek te tonen. Het publieke karakter van de instelling is één van de vele aspecten geworden. Daarnaast zijn er ook tal van voorzieningen bijgekomen die niet rechtstreeks met het publiek te maken hebben. Opgezegd met al die extra programma's, is het niet verwonderlijk dat het gebouw onoverzichtelijk is geworden: er wordt teveel van het gebouw verlangd.

De achterliggende vraag van het masterplan is er één naar meer oppervlakte. Het gebouw zit al barstensvol, maar blijkt toch te klein. De vraag is of we het gebouw verder willen veroveren, en zo ja, hoe?

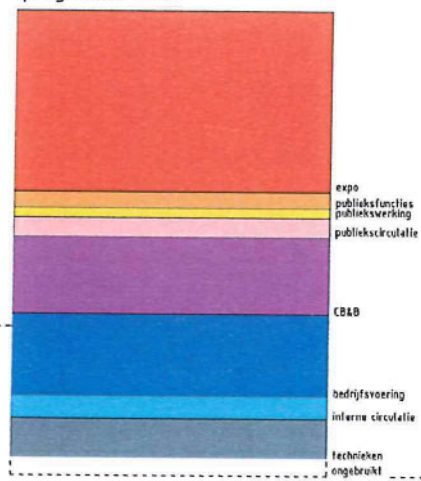
Belangrijk daarbij is na te gaan welke functies in de bestaande structuur een meerwaarde kunnen krijgen, en welke niet. Een programmatisch onderscheid dringt zich op: enerzijds de functies die feitelijk met het publiek (de bezoeker) te maken hebben, anderzijds de functies die enkel te maken hebben met het interne functioneren van het instituut. Het eerste deel wordt in de bestaande structuur ondergebracht, oorspronkelijk ontworpen als een publieksgebouw. Het tweede deel wordt eruit gelicht, zijnde het depot en de kantoren.

Voornaamste doelstelling van deze operatie is om ademruimte te voorzien, zowel voor het gebouw als voor de werking.

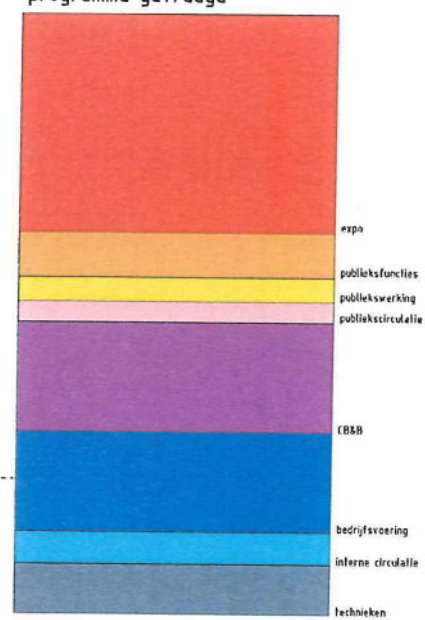
programma 1890



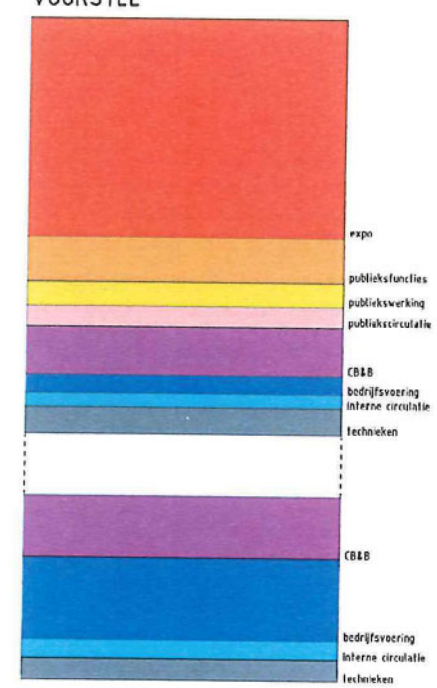
programma 2003

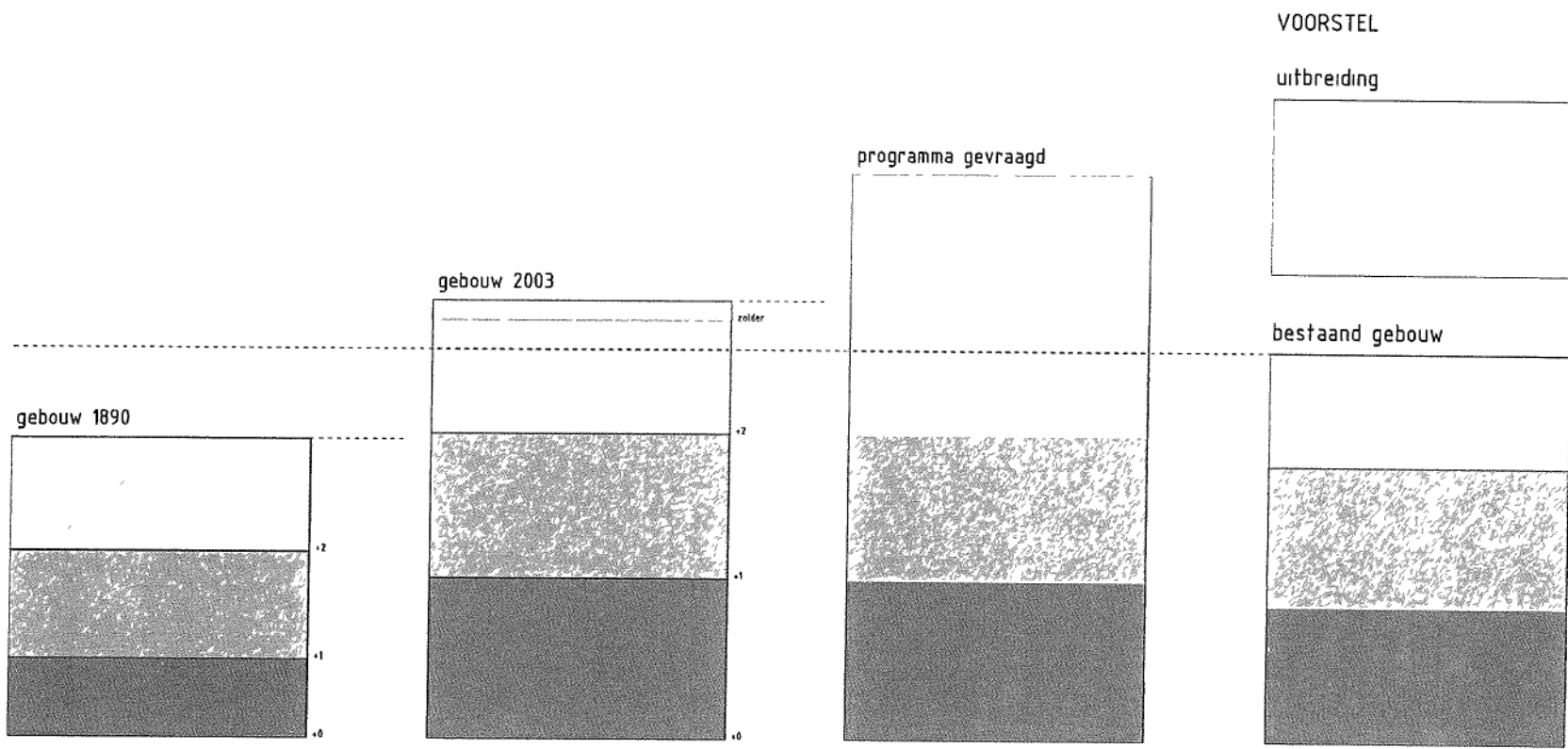


programma gevraagd



VOORSTEL





vloeroppervlaktes per niveau

GEBOUW + ...

In hoeverre beide delen losgekoppeld worden, hangt van verschillende factoren af. Drie opties:

1. Uitbreiding buiten de stad:

Deze optie lijkt enkel aangewezen voor het depot. De kans biedt zich aan om een centraal depot uit te bouwen, met verschillende regionale partners. Deze optie bewerkstelligt een verdere verzelfstandiging van de depotfunctie, gebaseerd op haar eigen logica. Hoe onafhankelijker dit depot wordt van het museum, hoe groter haar slaagkansen.

Voor de kantoorfunctie biedt een ligging buiten de stad geen meerwaarde.

2. Uitbreiding in de buurt:

Deze optie lijkt aangewezen voor de kantoren: deze worden dan virtueel verbonden met het museumgebouw. De haalbaarheid wordt afhankelijk van de panden in de omgeving die vrijkomen.

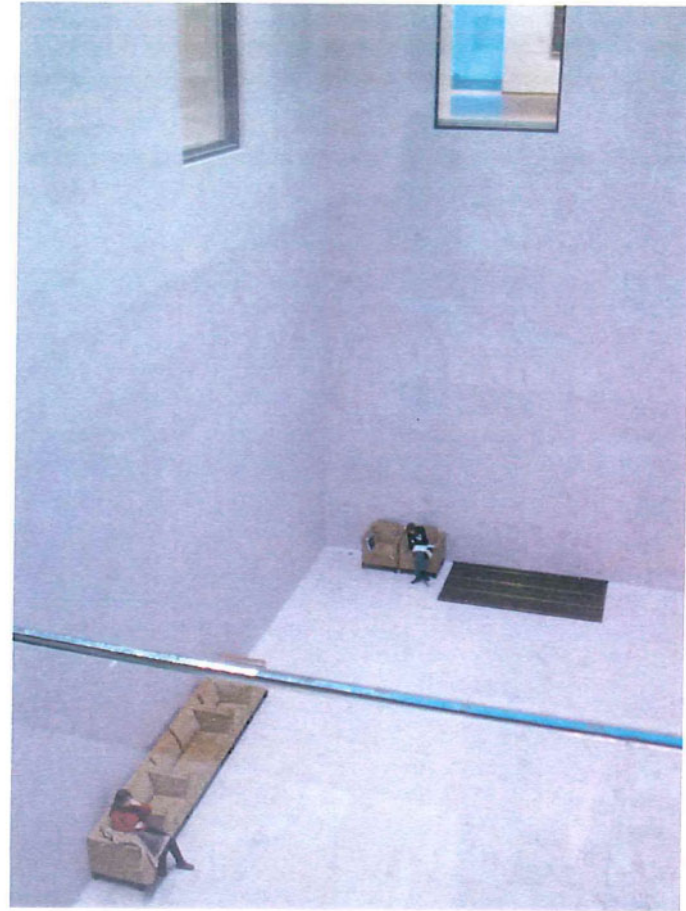
Voor het depot is deze optie niet interessant: het depot verliest een makkelijke link met de tentoonstellingsruimtes, en profiteert niet van een vlotte bereikbaarheid door vrachtverkeer.

3. Uitbreiding op het terrein:

Het voordeel van deze optie is dat het museum als instituut een globale werking kan uitbouwen, waarbij kruisbestuivingen mogelijk blijven. Alhoewel inhoudelijk uitdagend, wordt deze optie bezwaard door de klassering van de terreinen.

In gevolge het afwegen van de voor- en nadelen van bovenliggende opties, zijn we ervan overtuigd dat de derde optie – uitbreiding op het terrein – de grootste potentie voor een terdege antwoord op de vraag kan inhouden.

GEBOUW



atrium museum Leopold - Wenen

OP SCHAAL VAN HET GEBOUW

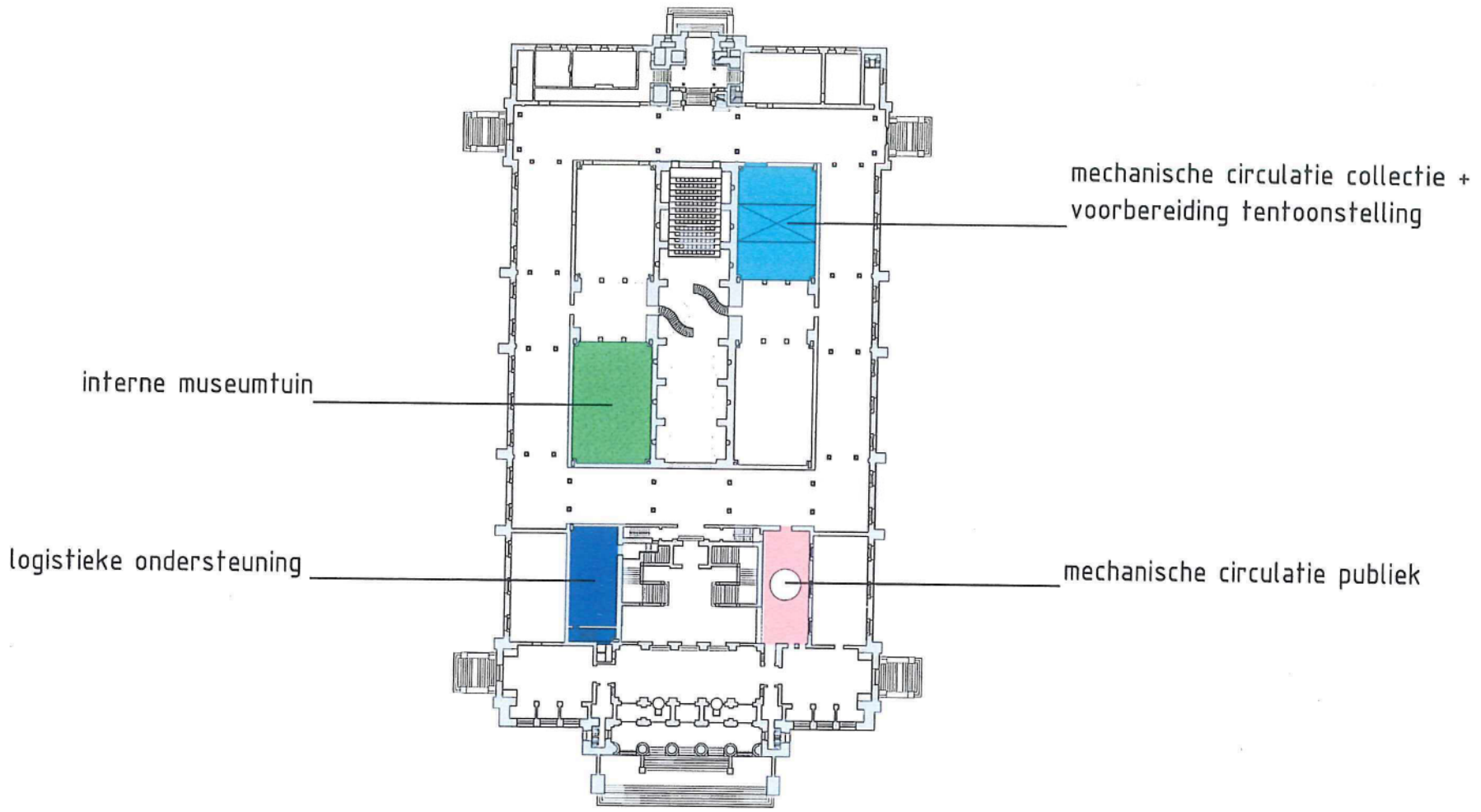
Het oorspronkelijke ontwerp van het KMSKA is groots en ruim bemeten. Dermate ruim, dat latere ingrepen er in het niets bij vervallen. Deze ingrepen zijn vaak vanuit louter functioneel standpunt gedacht en nemen geen positie in ten opzicht van de schaal van het gebouw. Het resultaat blijkt nefast, zowel voor het gebouw als voor de functionele ingrepen.

Om het gebouw te heractiveren, zowel op functioneel als op architecturaal vlak, zal op die (grote) schaal moeten gedacht worden, en dat op alle niveaus - van de afmetingen van de ruimtes tot de dimensies van een balustrade.

Eenzijds stellen we voor de prachtige architectuur van het gebouw zoveel als mogelijk te herwaarderen, en waar mogelijk in dezelfde stijl verder te werken. Dat kan gaan van restauraties tot nieuwe ingrepen (vb. deuropeningen) die naadloos opgaan in het geheel. Deze strategie kan opgaan zowel voor oud als nieuw programma, van tentoonstellingszaal tot bookshop.

Anderzijds noodzaakt het uitgebreide programma van eisen enkele compleet nieuwe voorzieningen.

Enkele daarvan, zoals een lift voor het publiek en voor het transport van kunstwerken, schakelen zich in op schaal van het gebouw. Andere nieuw in te brengen functies zijn niet altijd gebaat bij de oorspronkelijke grootse schaal (vb. logistieke voorzieningen) Deze worden dan ook als louter functionele units naast de bestaande ruimtes ingebracht, facilitair voor de bestaande architectuur.



KOKERS

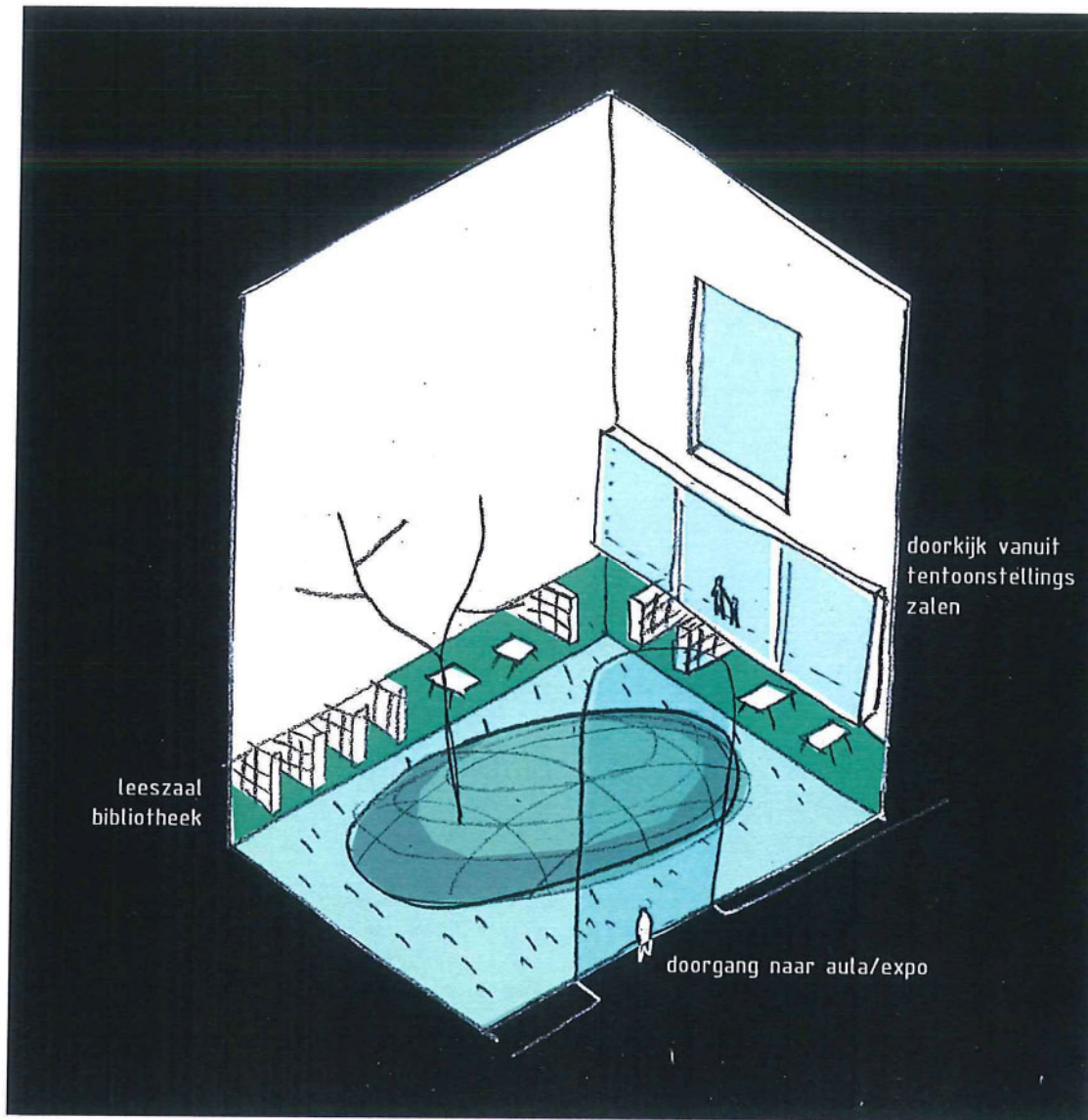
Binnen de bestaande structuur van de kokers worden 4 nieuwe voorzieningen ingericht.

1. koker met publiekslift
2. koker met alle nodige logistieke voorzieningen (vestiaire, opwarmkeuken, technieken, controlekamer, kleedruimtes...)
3. koker met interne museumtuin
4. koker voor tentoonstellingsverkeer

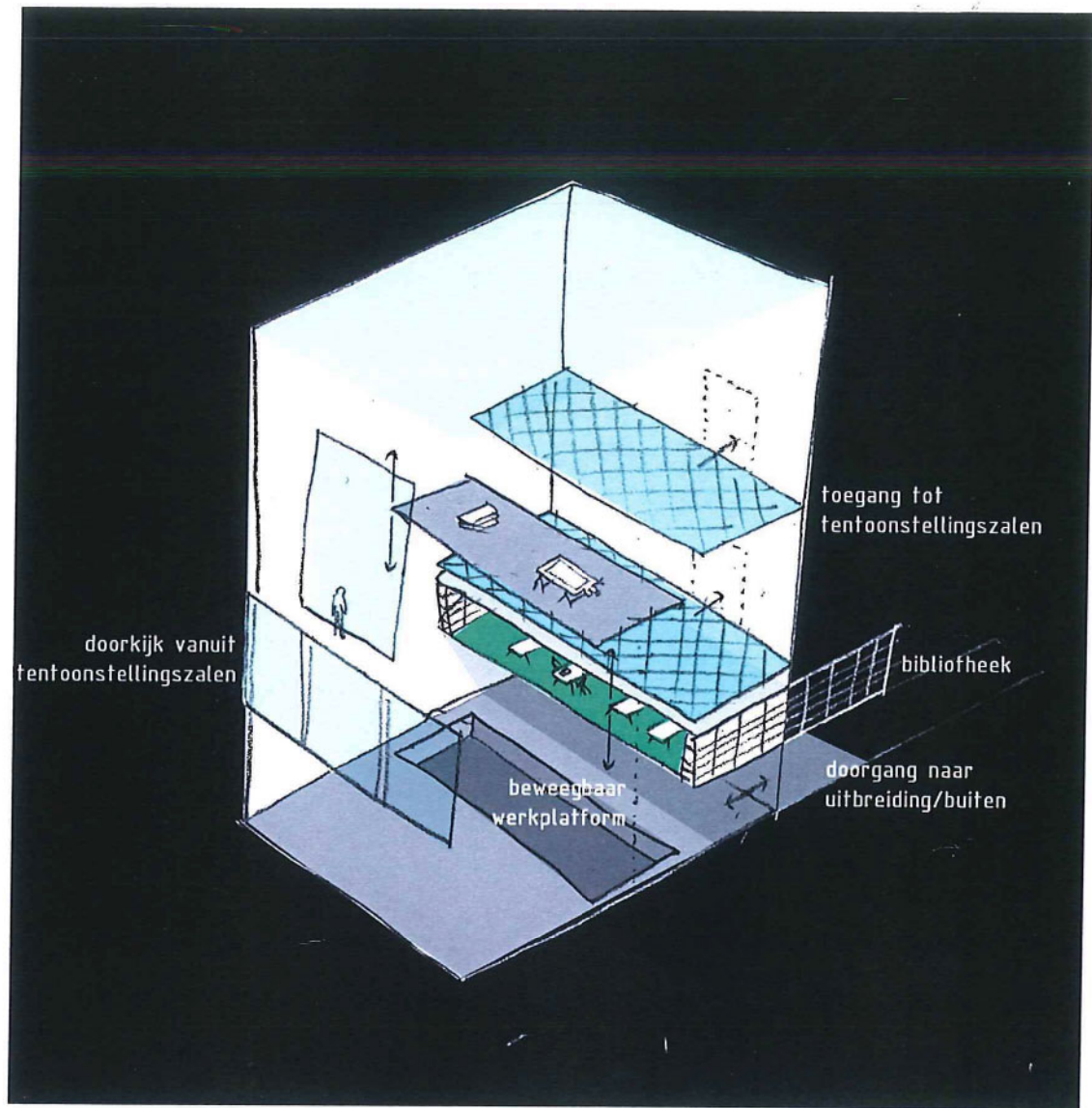
Deze kokers hebben één ding gemeen: ze takken alle aan op alle verdiepingen, en vormen op die manier nieuwe kruisverbindingen binnen het gebouw. De eerste doelstelling hierbij is de bestaande structuur te faciliteren en zo op te waarderen.

De wijze waarop verschilt van koker tot koker:

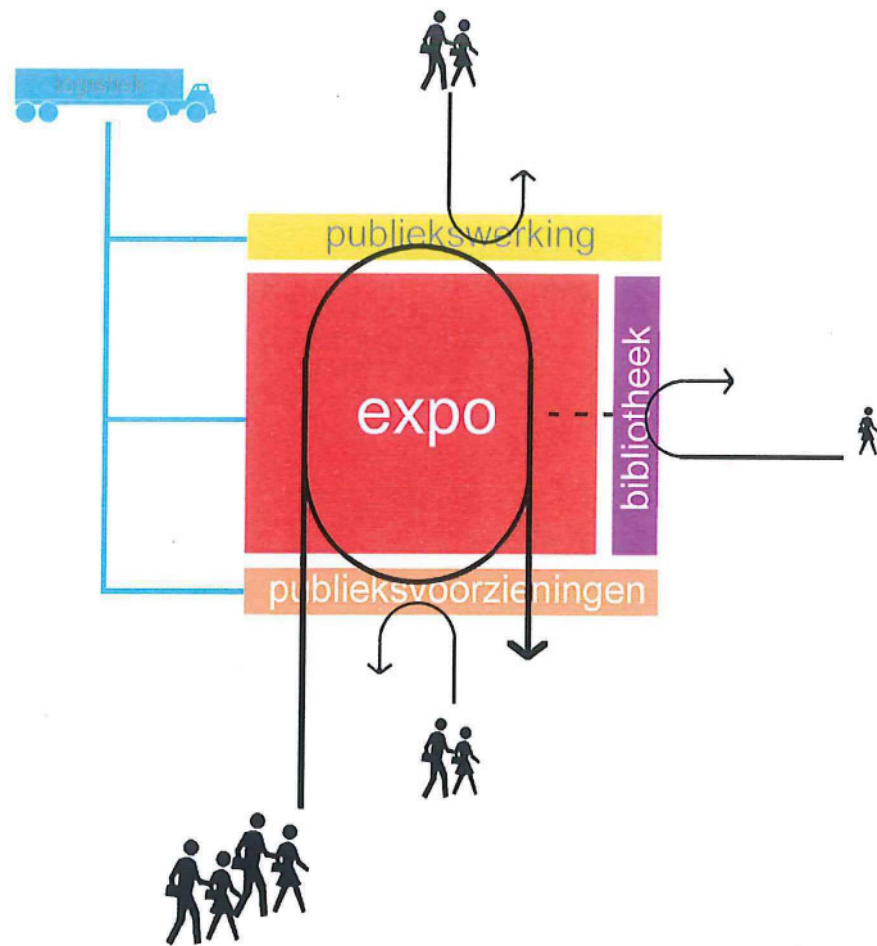
1. de publiekslift maakt het gebouw als geheel toegankelijk, maar functioneert ook als een shortcut doorheen het gebouw, waarbij delen apart bediend kunnen worden (vb. 's avonds). Deze koker is qua schaal een verdubbeling van de Keizerzaal. Ook het dak kan via deze koker op termijn toegankelijk gemaakt worden.
2. de koker met logistieke voorzieningen grijpt onzichtbaar in op de bestaande ruimtes.
3. de interne museumtuin verschaft vooral licht, zicht en orientatie, en creëert visuele relaties tussen de verschillende museumonderdelen (tentoonstelling, bibliotheek, auditorium). De tuin kan zowel buiten- als binnenruimte zijn.
4. de koker voor tentoonstellingsverkeer verschaft de nodige ruimte om zowel vlot met de collectie te circuleren als om snelle tentoonstellingswissels mogelijk te maken. Daarbovenop geeft deze koker licht in de tentoonstellingsruimtes en krijgt het publiek een inzicht in de interne werking van het complex.



koker met interne museumtuin



koker voor tentoonstellingsverkeer



PUBLIEKSGEBOUW

Een belangrijke vaststelling bij het programma van eisen is dat het gebouw niet langer één enkel publiek ontvangt, maar verschillende deelpublieken. Deze zullen niet altijd op hetzelfde tijdstip in het gebouw vertoeven, en elk een ander parcours afleggen.

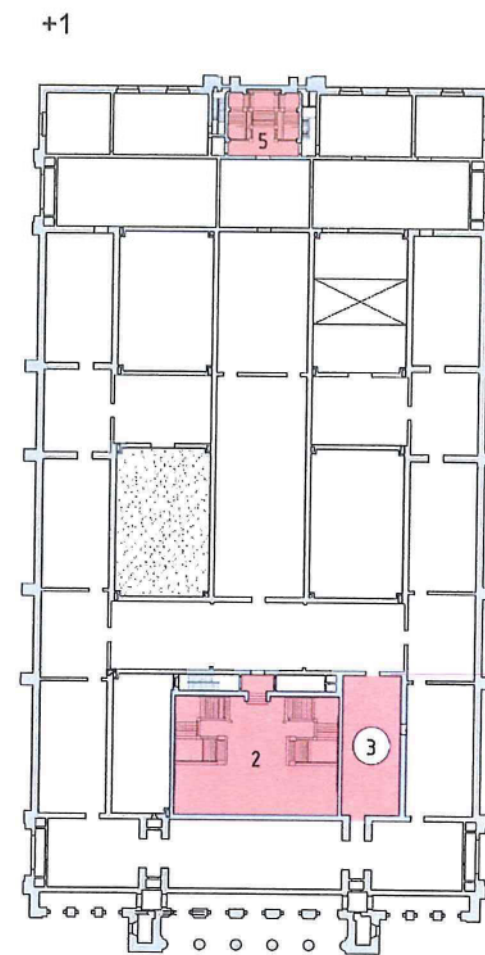
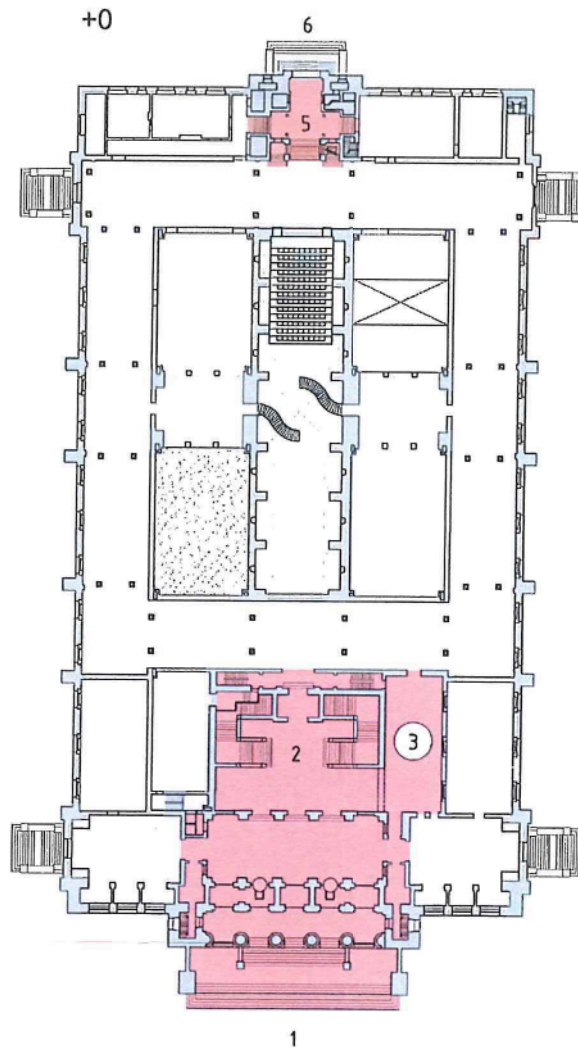
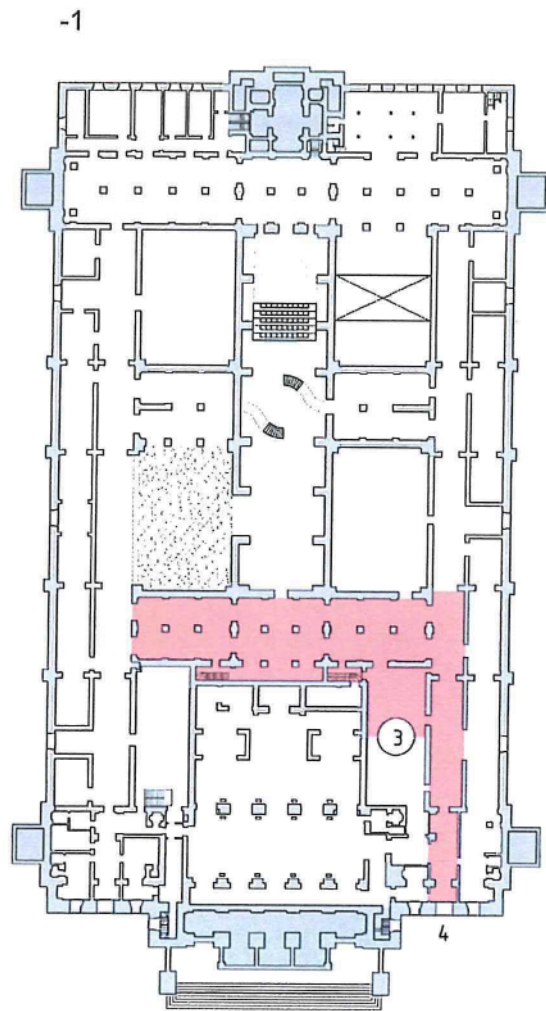
Om dit mogelijk te maken is aandachtig uitgezocht hoe de **publiekscirculatie** moet verlopen. Deze is zo georganiseerd dat ze orienterend werkt, en dat ook grote groepen vlot doorheen het gebouw kunnen bewegen.

De **publieksvoorzieningen** komen vlak bij de hoofdingang, daar waar nodig. Het café en restaurant takt bovendien aan op de koker met de publiekscirculatie en kan zo onafhankelijk van de tentoonstellingsruimtes open blijven.

De ruimtes voor **publiekswerking** worden geïnstalleerd in nauwe samenhang met de tentoonstellingsruimtes: ze worden ingericht om –indien gewenst– ervan afgezonderd te worden, maar kunnen tevens mee in het parcours opgenomen worden (leslokalen, salon 'de Vrienden', auditorium). Het jeugdatelier krijgt een ruimte voor zich alleen, direkt toegankelijk vanuit de tentoonstellingsruimtes.

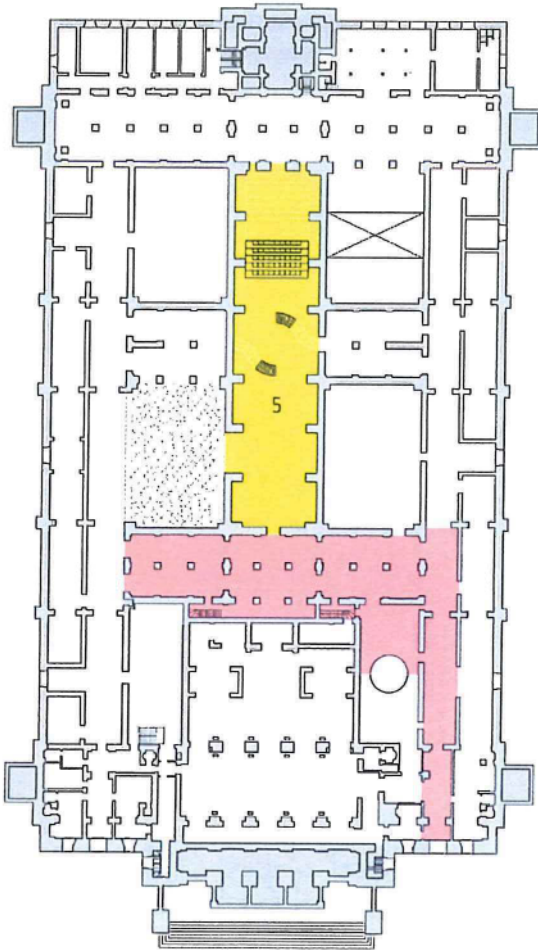
Voor de **tentoonstellingsruimtes** wordt er gestreefd naar een duidelijk verschil tussen de twee niveau's: het schoonverdiep wordt een open ruimte voor wisselende opstellingen, met daarboven de verdieping met de (semi-)vaste opstelling. Beide worden zowel vooraan als achteraan met elkaar gelinkt, en de parcours worden zo aangelegd om de schaal van het gebouw maximaal tot haar recht te laten komen. De organisatie is erop gericht het tentoonstellingsbezoek zo aangenaam en rijk mogelijk te maken, een afgewogen mix van concentratie en ontspanning.

De **bibliotheek** wordt als een autonoom programma in het gebouw voorzien, met eigen ingang en de juiste hoeveelheid donkere en lichte ruimtes. Vanuit het tentoonstellingsparcours zijn visuele relaties mogelijk.

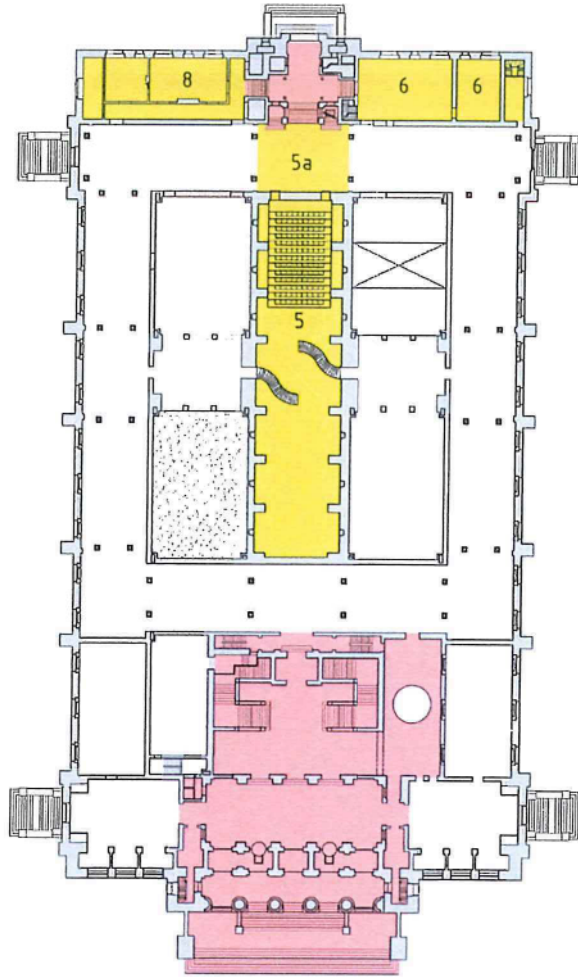


1. hoofdtoegang
2. Keizerzaal
3. publieklift
4. gelijkvloerse toegang
5. traphal van +0 naar +1
6. achtertoegang: sporadisch gebruik

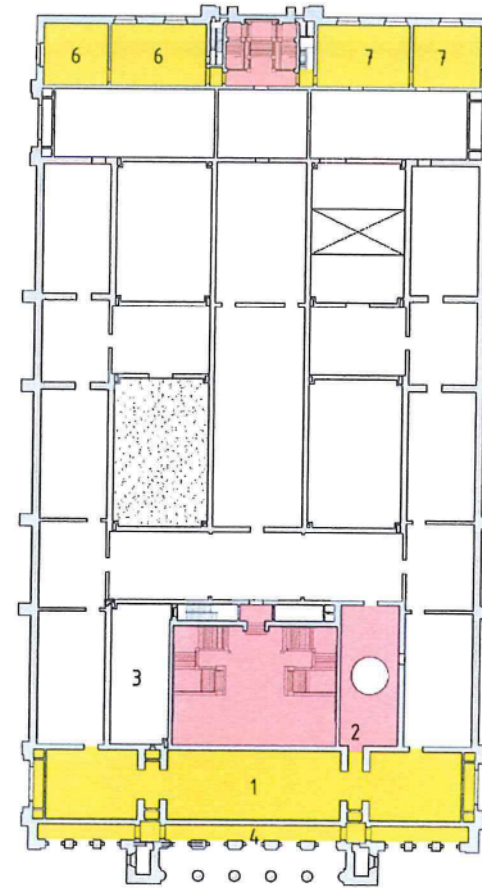
-1



+0

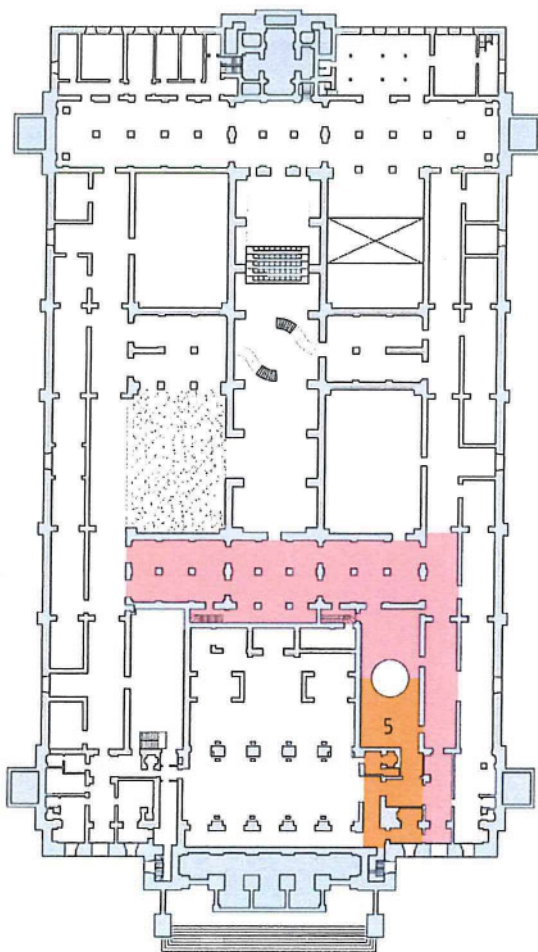


+1

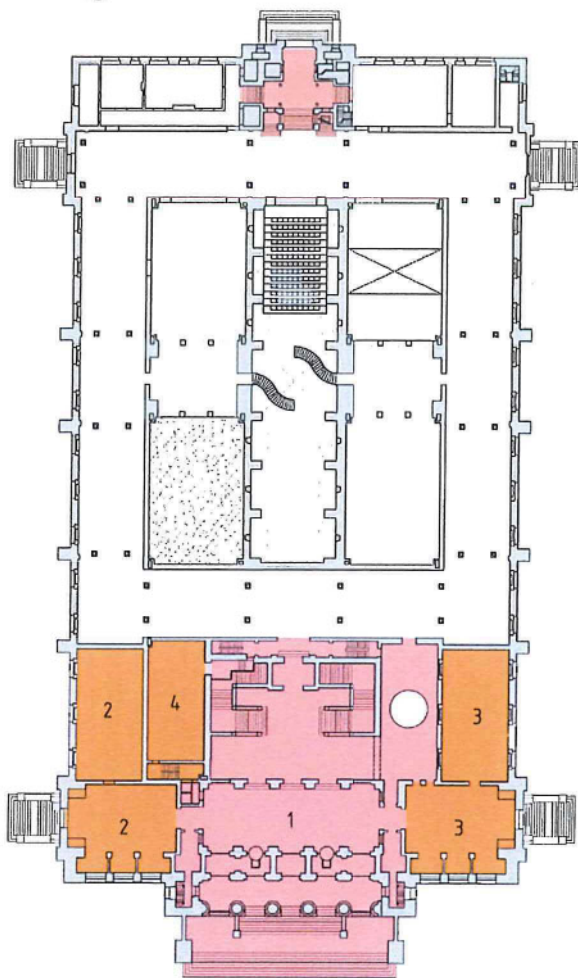


1. salon 'de Vrienden'
(kan afgezonderd worden van expozaal)
2. aparte toegang tot salons
3. opwarmkeuken / stock
4. buitenterras
5. auditorium / expo-ruimte
- 5a.verbinding met vergaderlokalen
6. flexibel te gebruiken lokalen
(expo-, les-, vergaderruimte)
7. jeugdatelier
8. koninklijke zalen

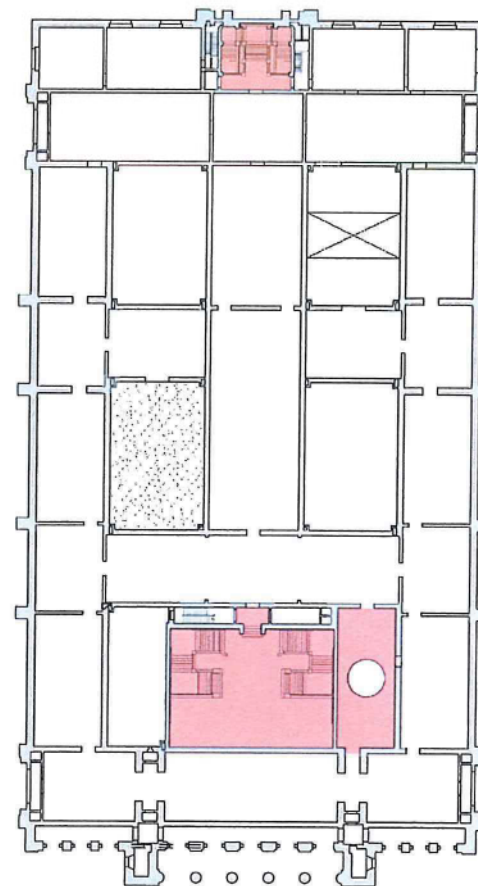
-1



+0

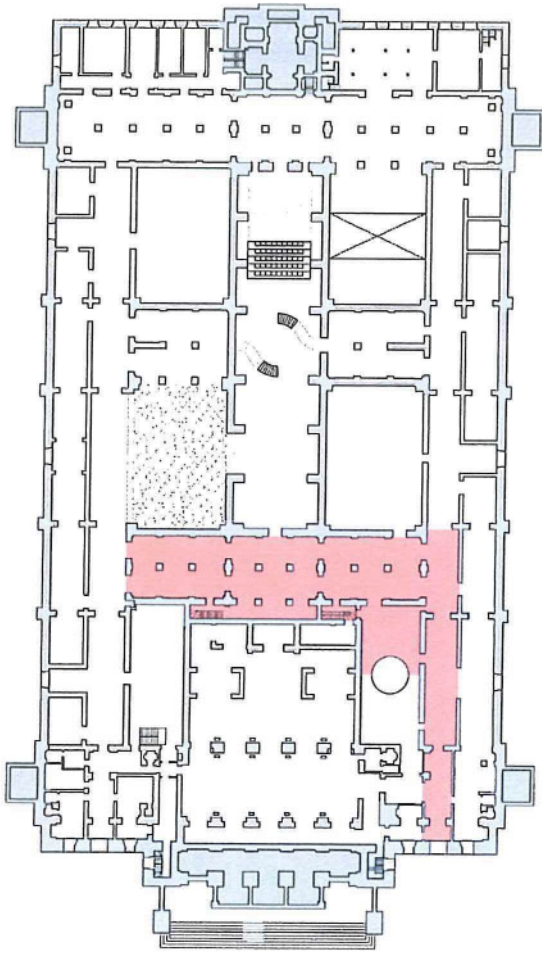


+1

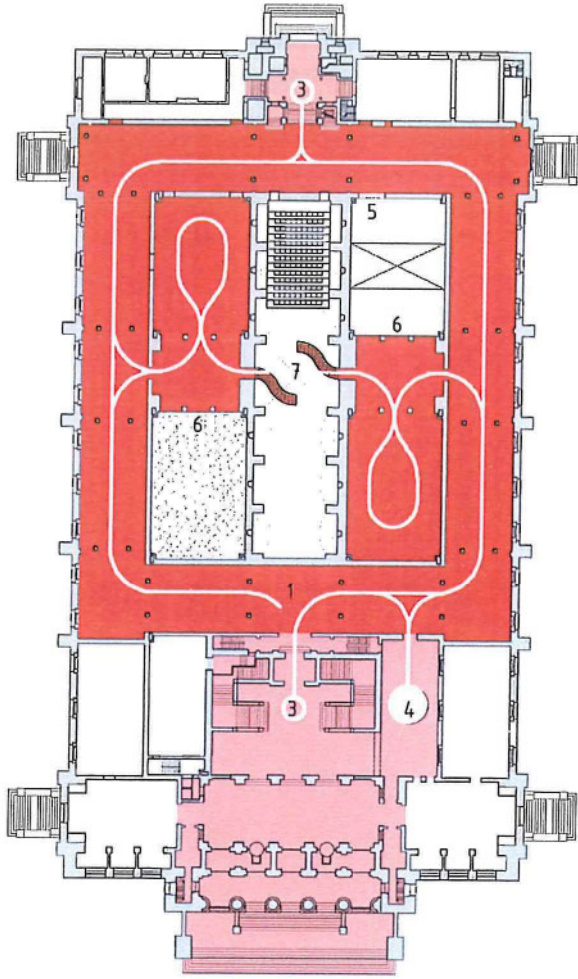


- 1. inkom met kassa en bijhorende
- 2. bookshop
- 3. café / restaurant
- 4. vestiaire en bijhorende
- 5. sanitair

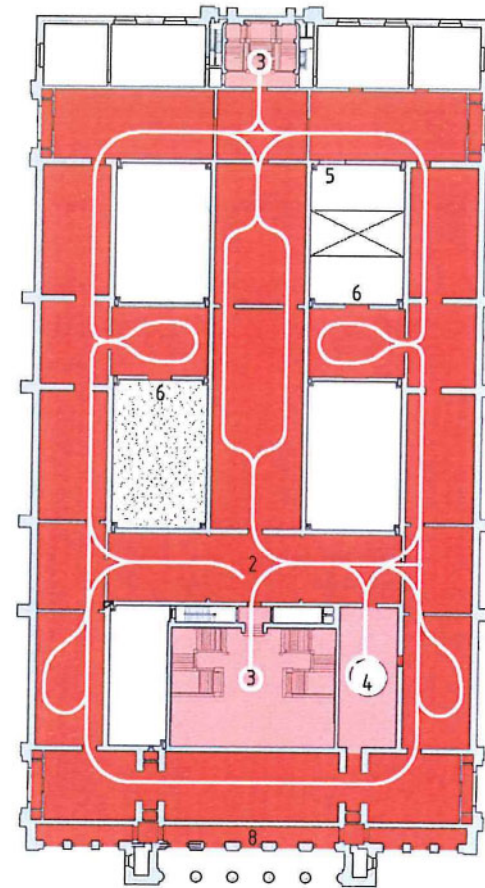
-1



+0



+1



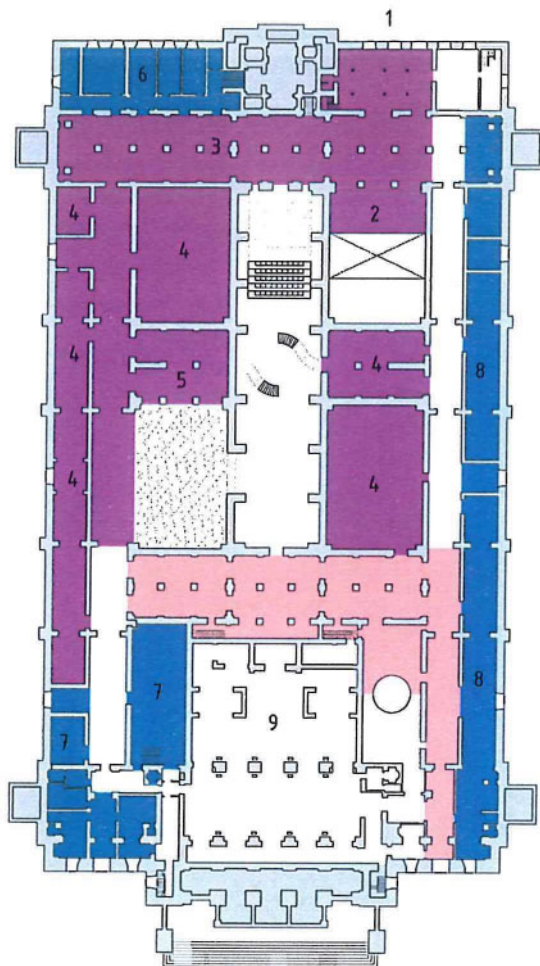
- 1. schoonverdiep: wisselende opstellingen
- 2. pronkzalen: semi-permanente opstelling

- witte lijn: parcours
- 3. stijgpunt trap
- 4. stijgpunt lift

- 5. toegang tot zalen voor collectieverkeer
- 6. raam op koker
- 7. mogelijke inschakeling bunker in expoparcours
- 8. buitenterras

tentoonstellingsruimtes

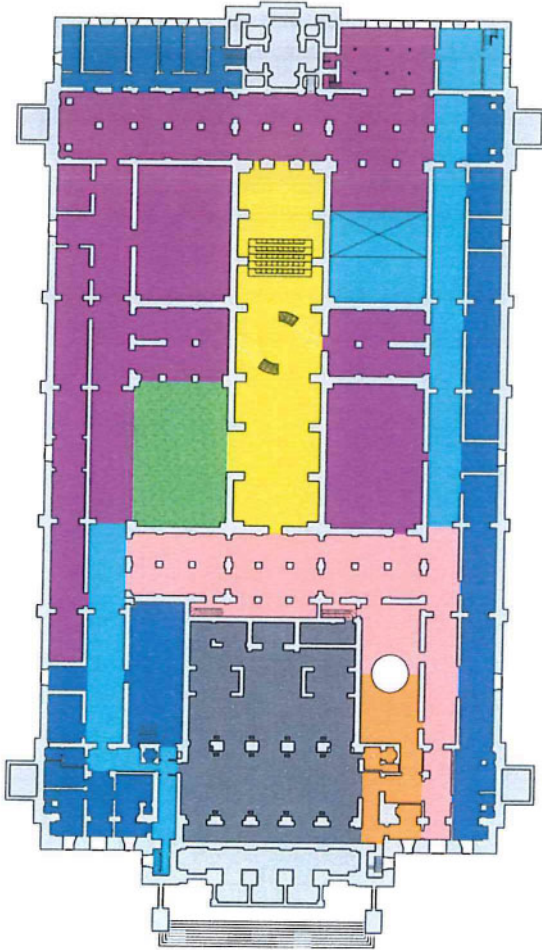
-1



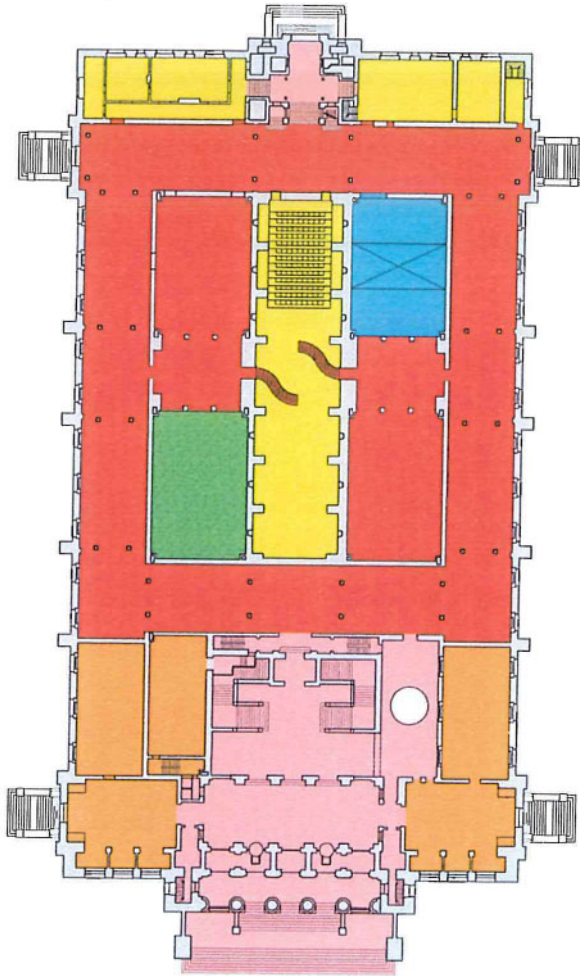
- 1. toegang bibliotheek
- 2. leeszaal publiek
- 3. boekenrekken
- 4. archieven en reserves
- 5. raadpleegruimte

- 6. conciërge
- 7. logistiek
- 8. magazijn
- 9. techniek

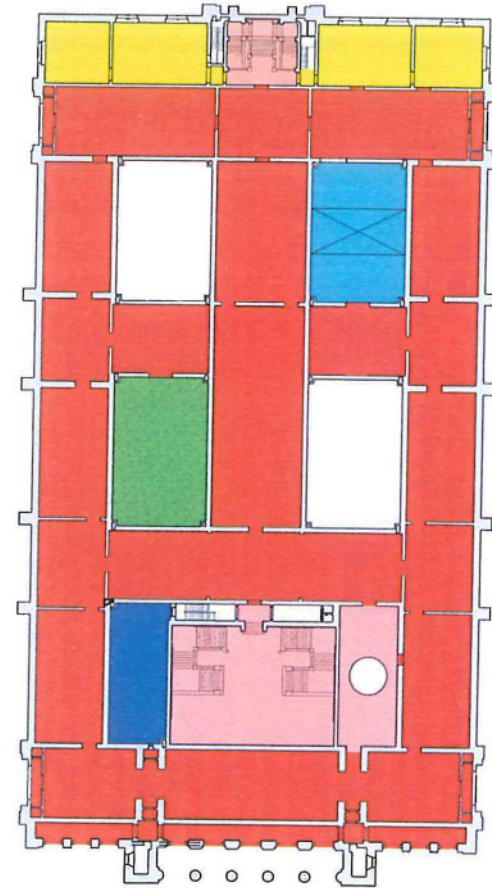
-1



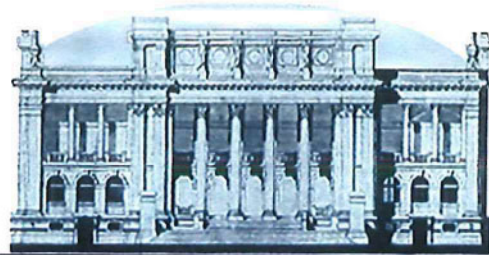
+0



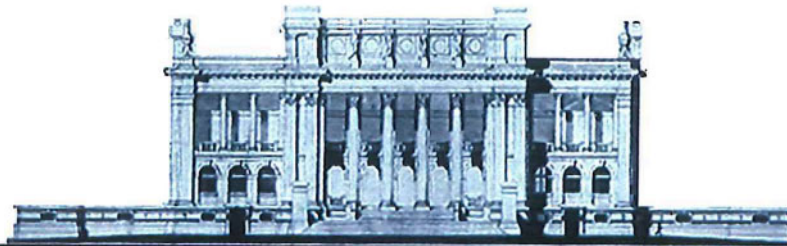
+1



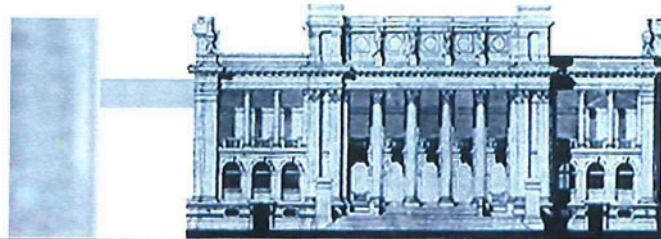
UITBREIDING



uitbreiding op het dak



uitbreiding van de kelderverdieping



uitbreiding naast het gebouw

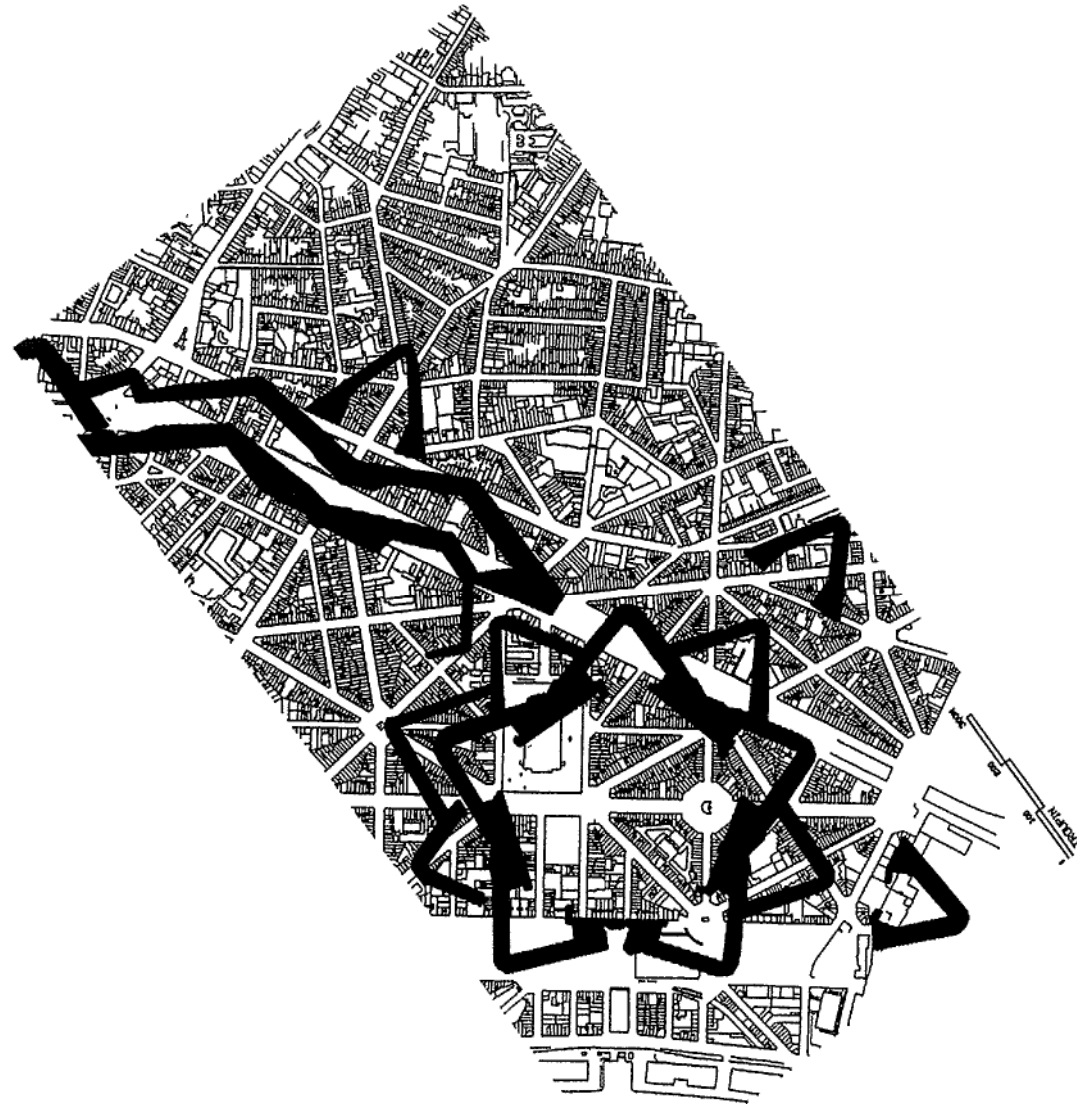
PERFORMANTIE

Bij de uitbreiding wordt in eerste instantie gezocht naar een organisatie die de gevraagde programma onderdelen –kantoren, depot en parking- zo efficiënt mogelijk kan laten werken.

Naast de vraag naar performantie dringt een tweede vraag zich op: hoe zich te verhouden tot het bestaande complex. Het gebouw en de tuinen zijn gedacht als een eenheid, en de evenwichtsoefening bestaat erin deze niet te verstoren, maar integendeel te versterken.

Verschillende pistes zijn onderzocht en bleken ontoereikend:

1. Een mogelijks onzichtbare **uitbreiding op het dak** creëert een extra niveau bovenop de bestaande. Alhoewel versnipperd door de vele uitsparingen voor de daklichten, is deze nieuwe laag potentieel geschikt om een kantoorlandschap in onder te brengen. Deze optie creëert evenwel geen interessante condities voor het depot. Bovendien wordt de daglichttoetreding van de tentoonstellingsruimtes nodeloos bezwaard.
2. Een **uitbreiding van de sokkel** (gebaseerd op het uitbreidingsvoorstel van de jaren 20) kan op een natuurlijke manier aansluiten op het bestaande gebouw, en de tuin kan op het dak ervan opnieuw aangelegd worden. De tuin zou verder gedifferentieerd worden (bovenop sokkel: museumtuin, naast sokkel: stadstuin). De interne aansluiting met het bestaande kelderniveau levert echter weinig meerwaarde op, en overstijgt de beperkingen van de bestaande kelder niet.
3. Het gevraagde programma realiseren in een nieuwbouw die simpelweg **naast het bestaande gebouw** geplaatst wordt, is een evidente oplossing, die echter nefaste gevolgen heeft voor het monumentale karakter van het gebouw, vooral in haar combinatie met de tuinen. In deze optie zal het nieuwe gebouw - ook al omdat het geen publiek programma huisvest - het statuut van annex niet kunnen overstijgen en zodoende geen reële stedelijk meerwaarde realiseren. Het precaire stedelijke evenwicht zou hierdoor onherroepelijk verstoord worden.



oorspronkelijke vestingswerken geprojecteerd op huidig stadsplan

DYNAMIEK

Het is duidelijk dat de tegenstelling gebouw/uitbreiding overstegen moet worden. We stellen voor in te haken op twee potenties die op de plek aanwezig zijn –één uit een ver en één uit een recent verleden-, en die in het vernieuwingsproject op te nemen.

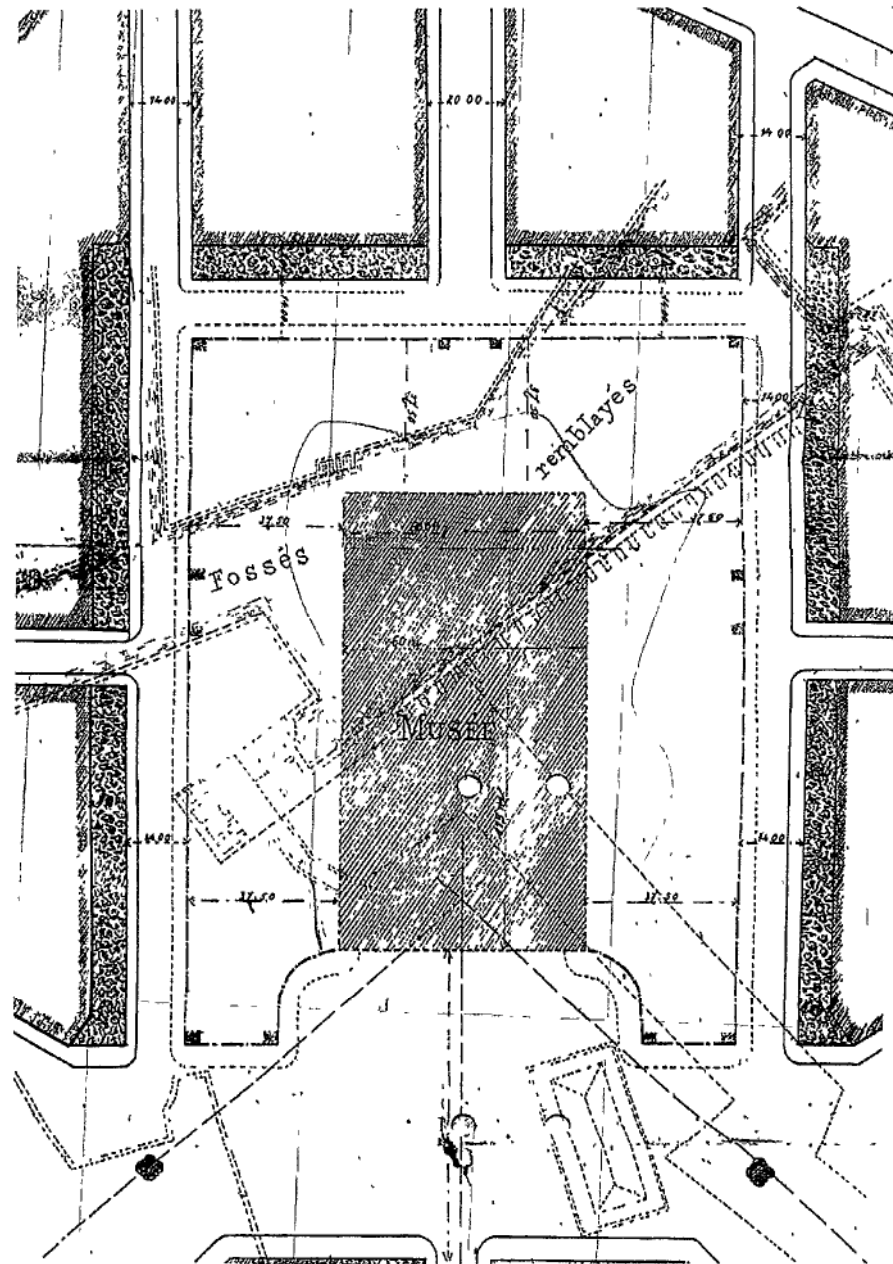
De gevraagde uitbreiding wordt achteraan het gebouw ondergronds voorzien. Deze optie biedt twee extra kansen.

Ten eerste kan de oude omwalling, die onder het maaiveld verborgen ligt, visueel ontsloten worden, maar ook fysiek hergebruikt. De aanleiding is pragmatisch maar spreekt tot de verbeelding. Het nieuwe programma neemt op een evidente manier de vorm aan van de oude omwalling, en verwijst zo onrechtstreeks naar de schaal van het volledige stadscentrum.

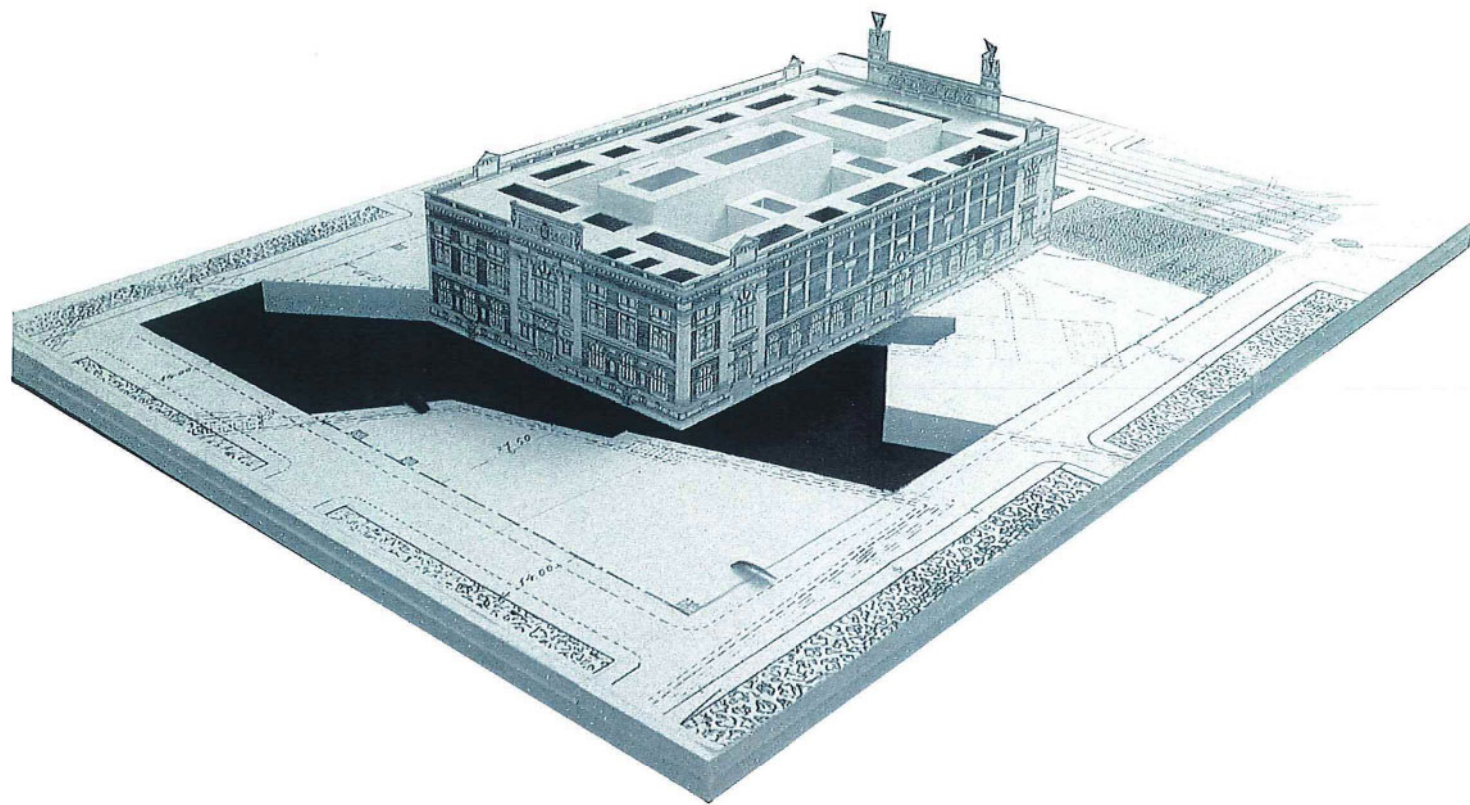
Ten tweede laat de uitbreiding het maaiveld vrij, en kan de tuin zo maximaal haar stedelijk rol vervullen. De nieuwe inrichting aan de achterkant kan een complement vormen op het plein vooraan.

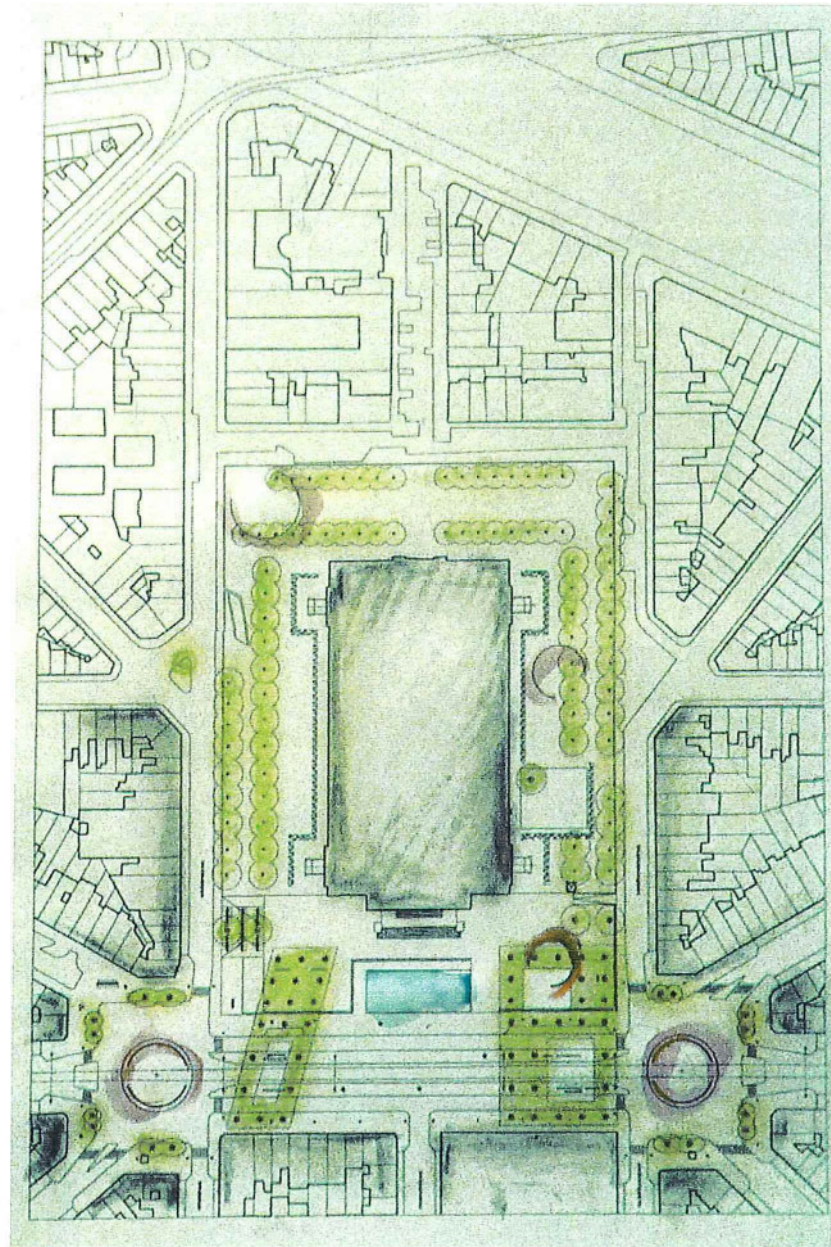
Het lijkt ons daarbij aangewezen om de insteek die met de herinrichting van de Leopold De Waelplaats gegeven is, verder te zetten. De pleinaanleg vooraan (architecten Robbrecht en Daem) gaat uit van een tuin in het verlengde van het museum, met name een tuin die groots van schaal is. Als een tweede laag daaroverheen worden kleine stedelijke knooppunten of ronde punten aangelegd (vb. ronde bank van Ann Demeulemeester), die een dagelijks gebruik mogelijk maken.

Dit concept willen we opnemen en binnen de randvoorwaarden van het project uitwerken.



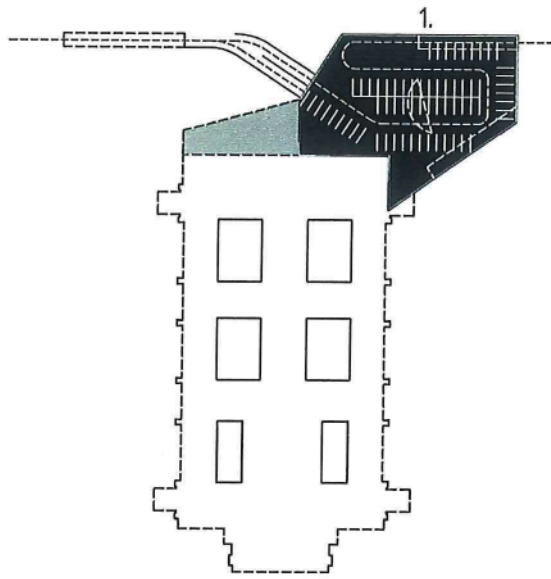
Inplanting vestingswerken op museumterrein



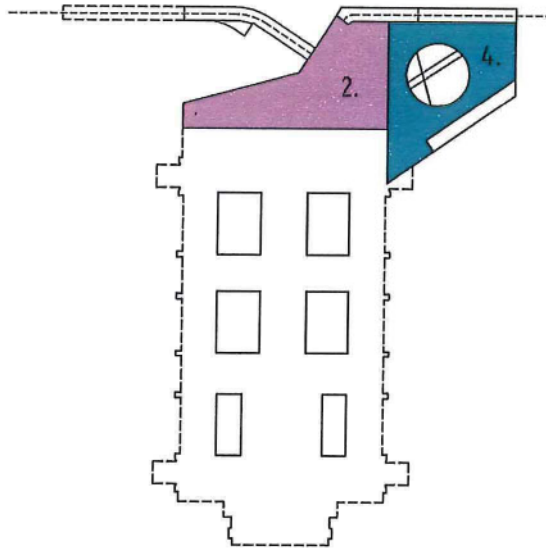


conceptschets aanleg Leopold De Waelplaats (architecten Robbrecht Daem)

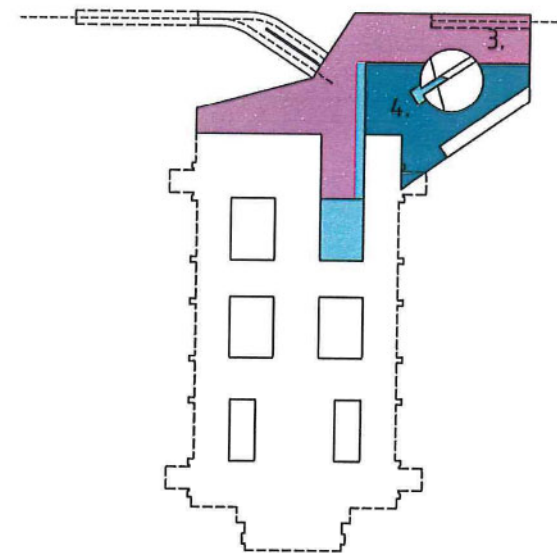




-3



-2



-1

- 1. parking
- 2. behoud en beheer
- 3. restauratie
- 4. kantoren

FLEXIBELE ORGANISATIE

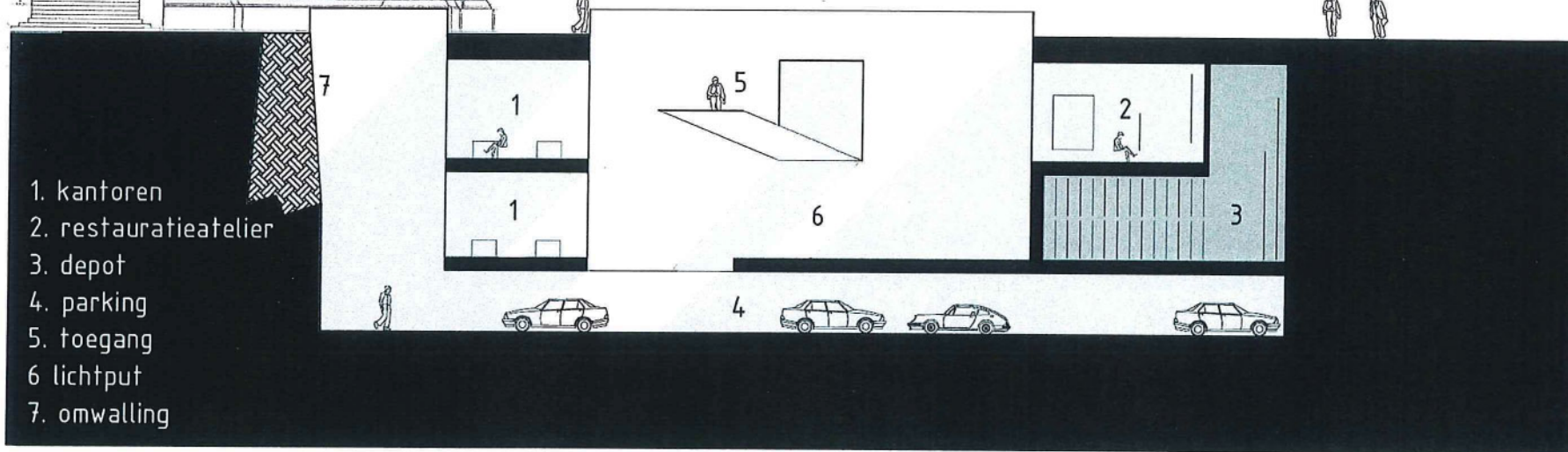
De uitbreiding kan optimale condities bieden voor zowel kantoren als depot. Het programma wordt georganiseerd rond een centrale lichtput, en ontvangt extra licht en lucht via de zichtgrachten aan de omwalling.

De mogelijkheid om een flexibel en open kantoorlandschap in te richten kan de interne werking enkel ten goede komen. De verschillende diensten zitten niet langer verdeeld over even zoveel lokalen, maar komen op een natuurlijke manier met elkaar in contact op een open platform. Via de logistieke koker blijven ze in verbinding met het bestaande gebouw, waar ze gebruik kunnen blijven maken van de bibliotheek en vergaderzalen. De ingang tot de kantoren gebeurt via de centrale lichtput.

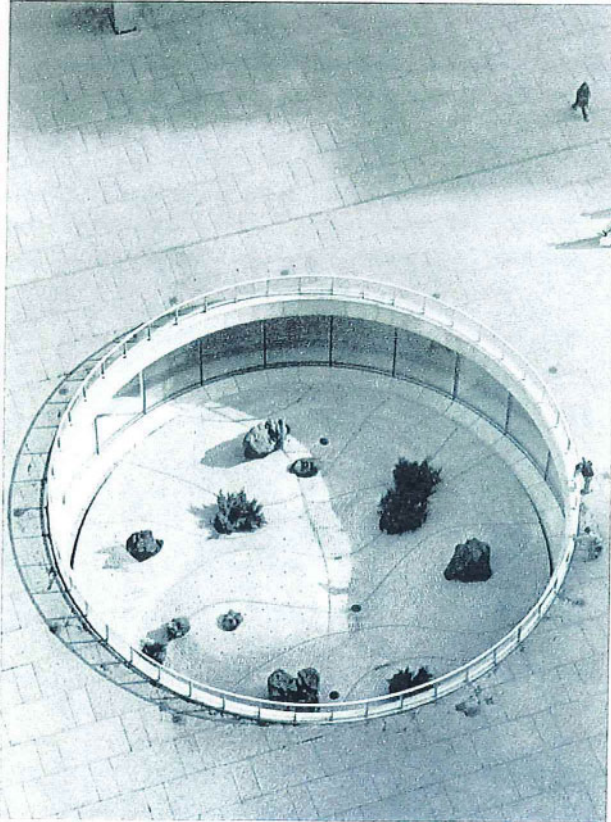
Aansluitend op de kantoren worden het depot en aanverwante functies georganiseerd. Het restauratieatelier kan dusdanig rond de lichtput geplaatst worden, dat er geen rechtstreeks zonlicht binnenvalt. Voor het depot kan, waar nodig, een dubbelhoge ruimte gemaakt worden. De verschillende deelfuncties zijn op een flexibele manier op de open plateaus in te richten, en aan te passen indien gewenst.

Op de onderste verdieping komt een parking. Deze kan eventueel uitgebreid worden om commercieel uitgebaat te worden. Deze extra verdieping is daarnaast ook een extra buffer voor mogelijke wateroverlast. De toegang tot de parking kan gecombineerd worden met de logistieke toegang voor het depot.

De centrale lichtput brengt de ondergrondse uitbreiding op een veelzijdige manier in contact met het publiek en het park. Inkijk in het restauratieatelier is mogelijk indien gewenst. De inrichting van de lichtput kan bovendien het onderwerp worden van een (kunst) ingreep op zich.

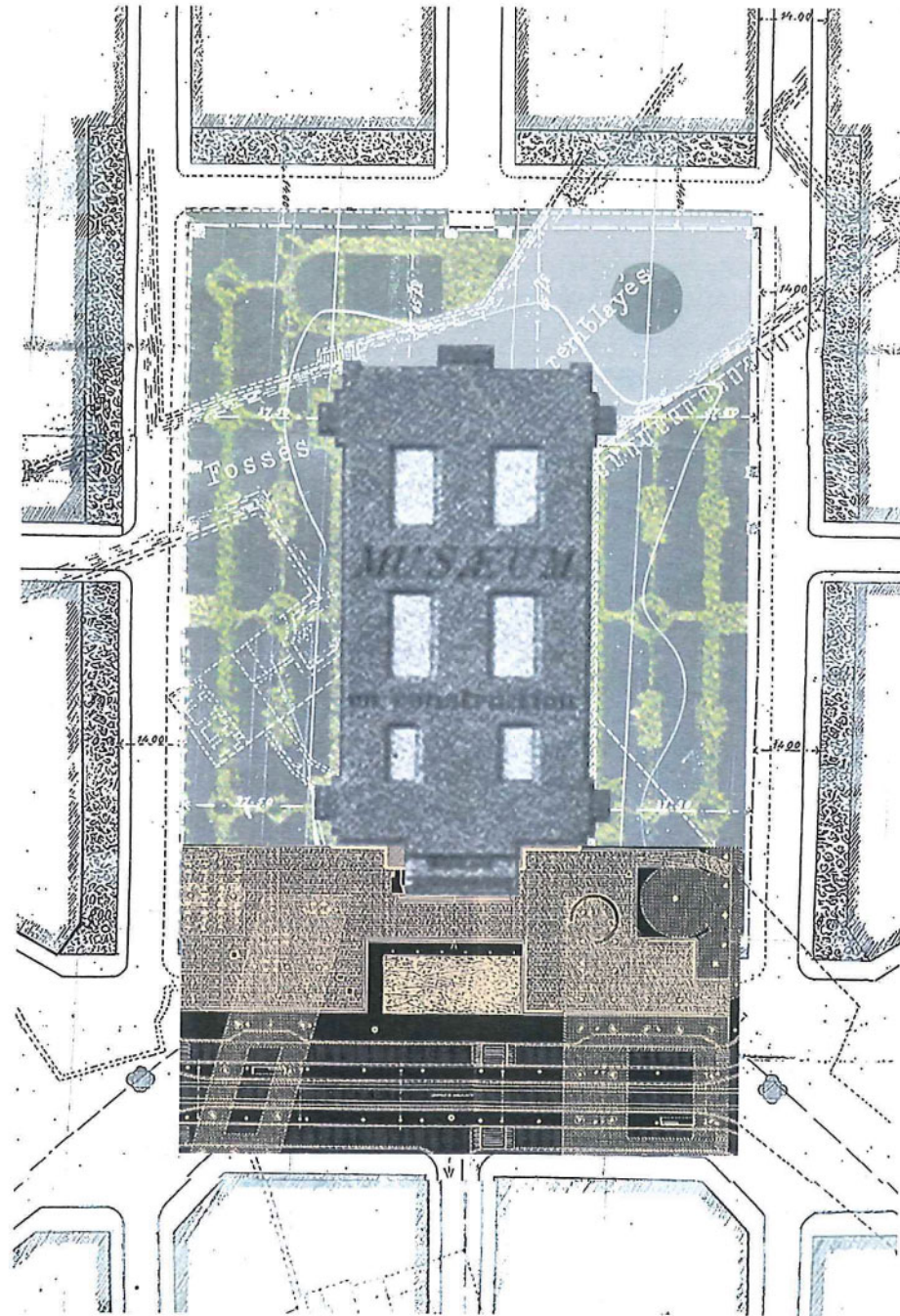


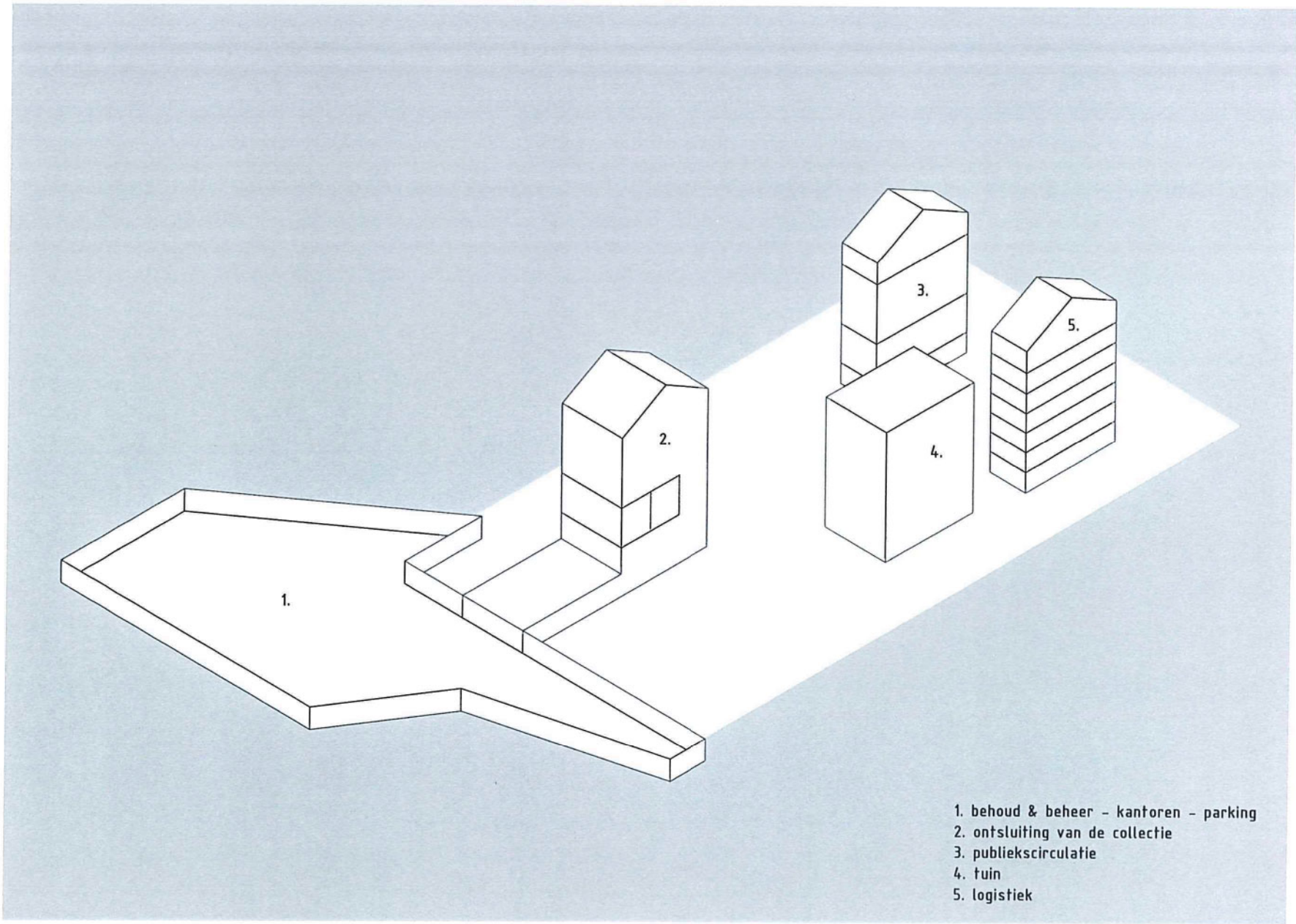
principesnede uitbreiding



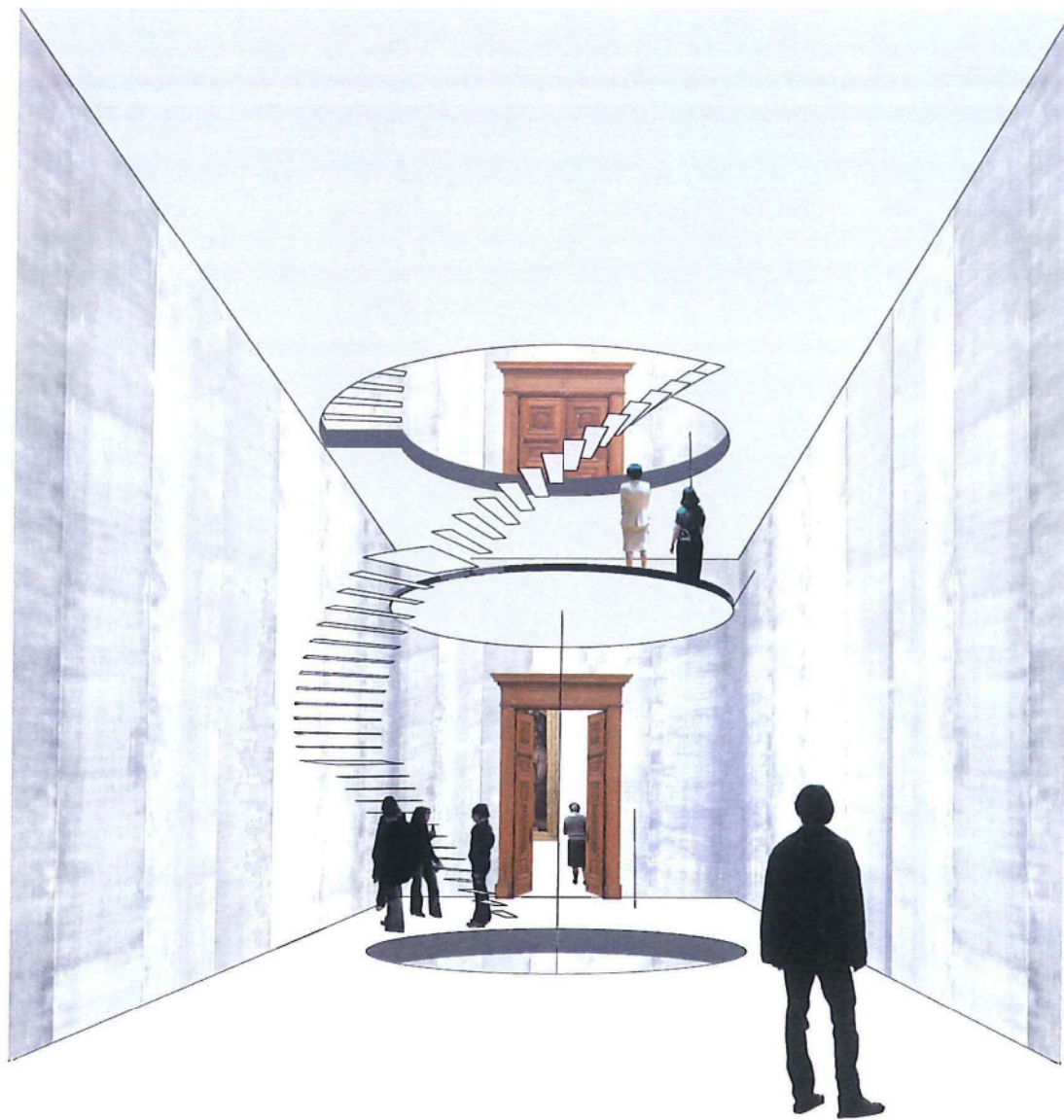
Chase Manhattan Bank (architect SOM, beeldentuin Noguchi)

SYNTHESE

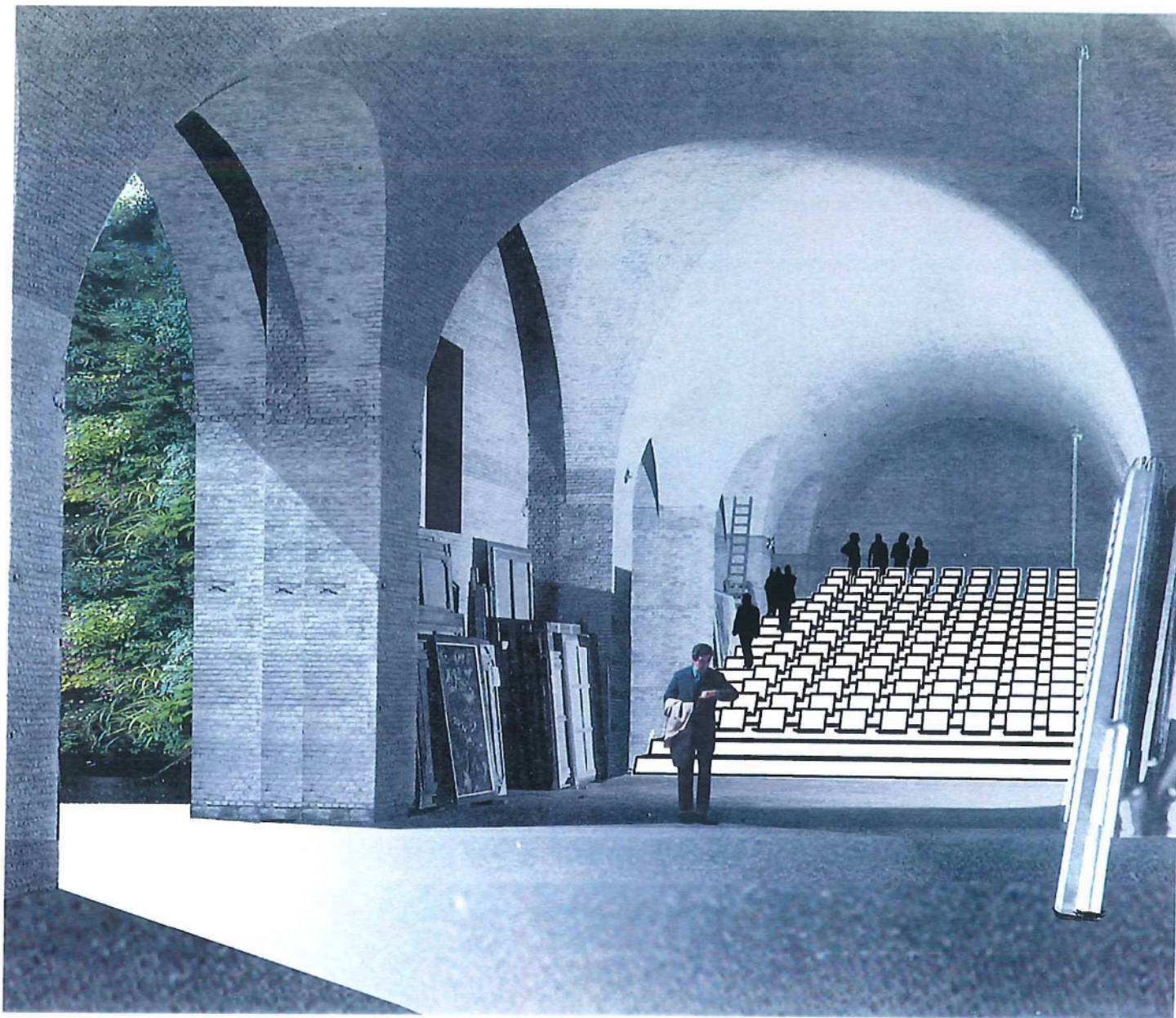




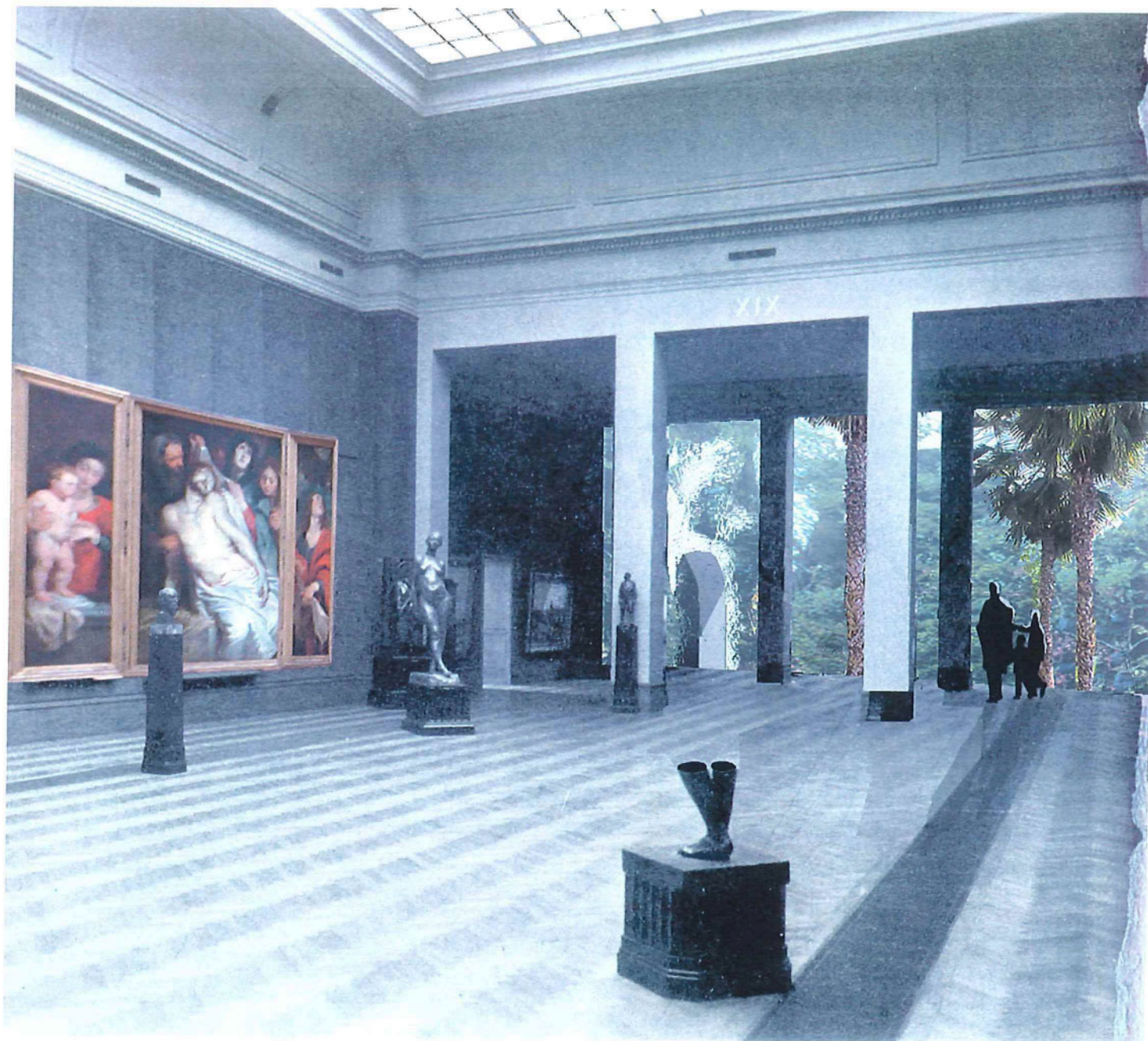
1. behoud & beheer - kantoren - parking
2. ontsluiting van de collectie
3. publiekscirculatie
4. tuin
5. logistiek



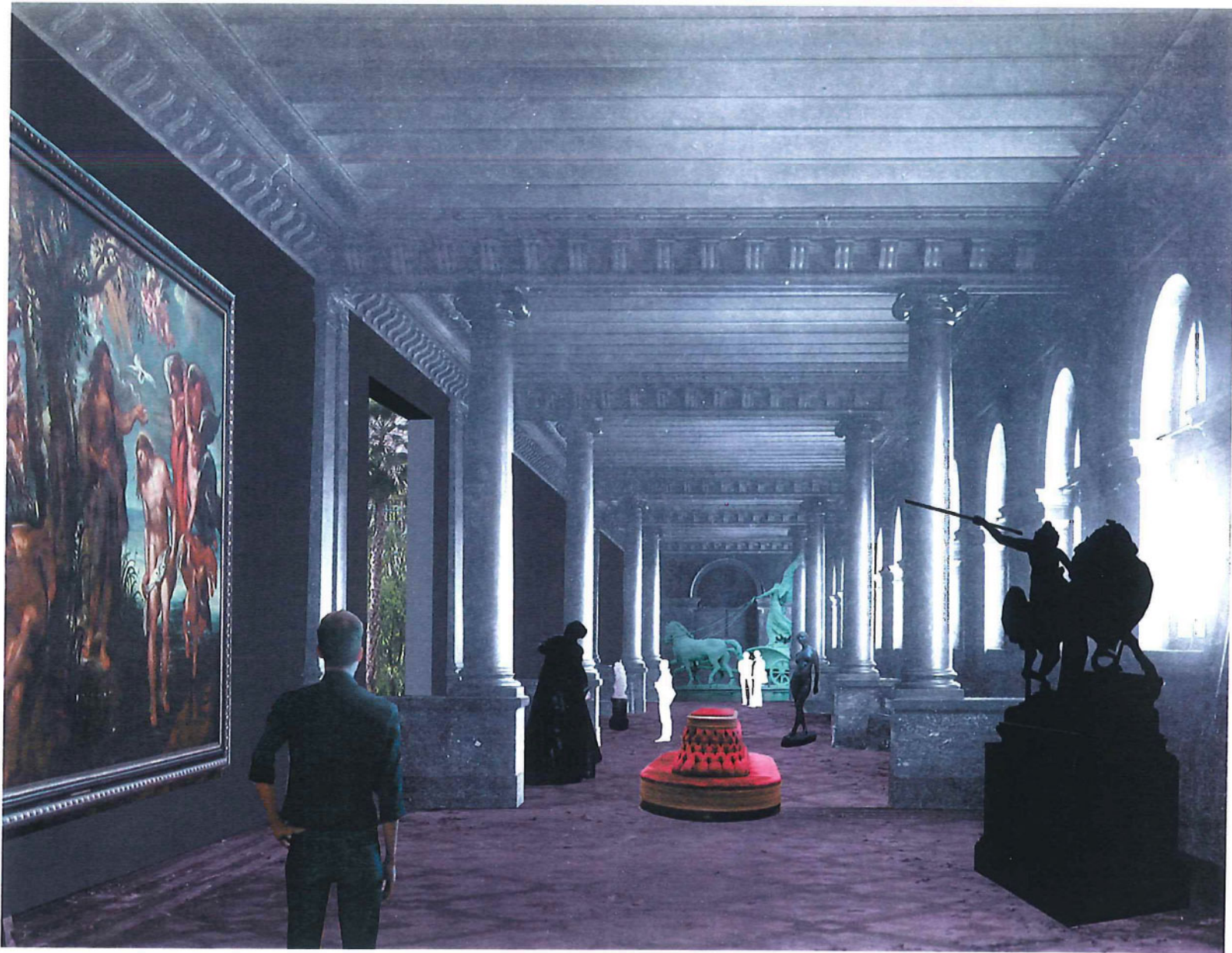
publiekslift: zicht naar tentoonstellingszalen



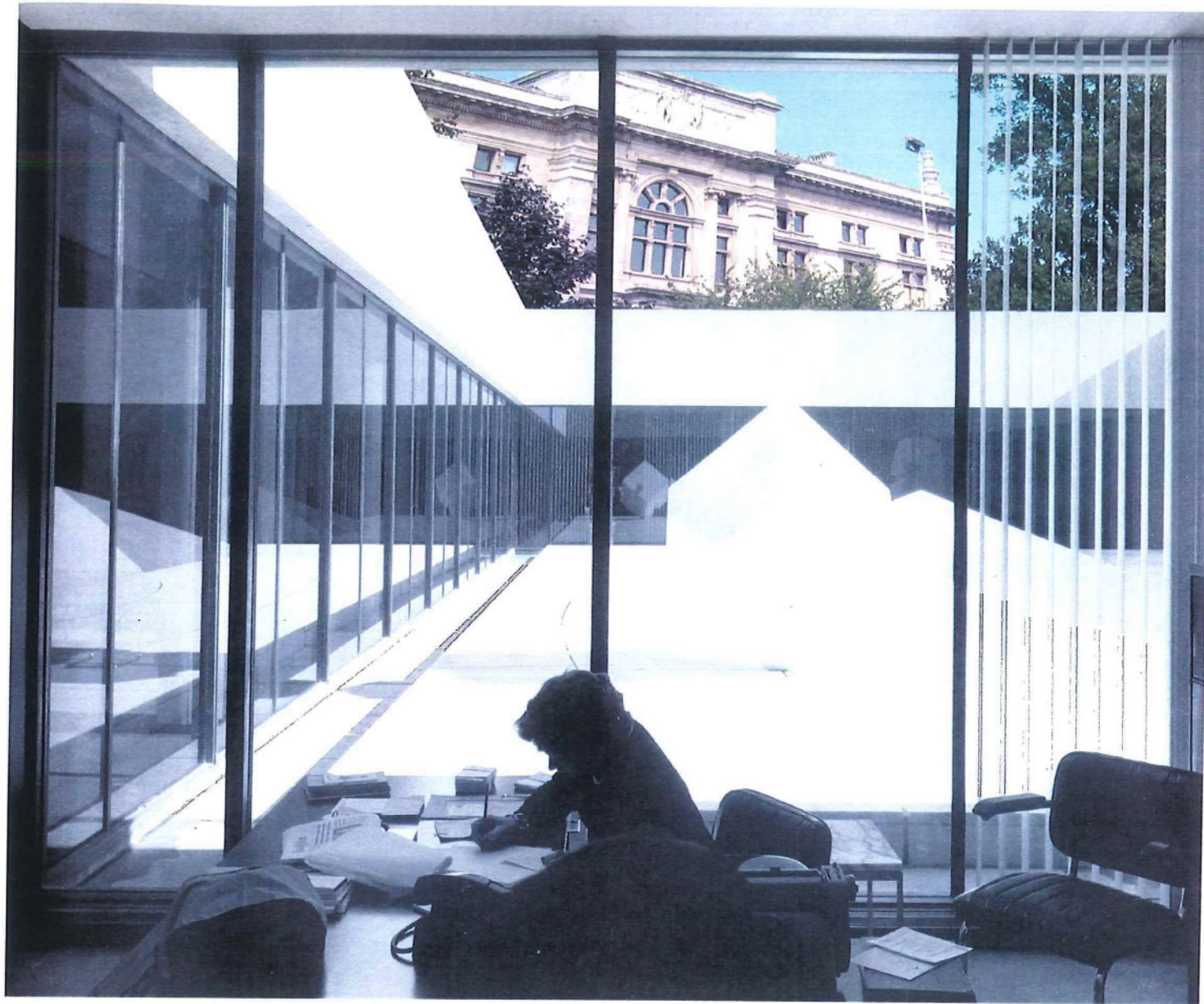
bunker: zicht naar auditorium en tuinkoker



schoonverdiep: grote zaal met zicht naar tuinkoker



schoonverdiep: zicht op opengehaalde galerij



landschapskantoren: zicht op lichtput



zicht vanaf museumtuin