



Bouwen van een nieuwe multifunctionele **SPORTHAL** in Sint Gillis Dendermonde

27 juni 2003

51N4E space producers
Koolmijnenkaai 82, 1080 Brussel
T +32-2-503.50.89
F +32-2-275.67.53
M 51n4e@pi.be

BUREAU BOUWTECHNIEK
Kammenstraat 18, 2000 Antwerpen
T +32-3-231.53.95
F +32-3-232.78.82
M b.b@b-b.be

ABT studiebureau
Kammenstraat 18, 2000 Antwerpen
T +32-3-205.02.70
F +32-3-205.02.79
M abt@abt-consult.be

Uit één van de artikels gevonden op het internet:

Dendermonde zwaar getroffen door brand sporthal

6/14/2002 - De brand die gisteren de sporthal van St. Gillis Dendermonde in de as legde heeft vrij grote gevolgen voor HBC Dendermonde. De eerste zorg van het bestuur is het vinden van een andere trainings- en wedstrijdaccommodatie voor vier jeugd ploegen, twee damesploegen en twee herenploegen. Bovendien waren zowat alle bezittingen van de club opgeborgen in een aantal kasten in de zaal. HBCD vreest dat de aankoop van nieuw materiaal (ballen, wedstrijdtrustingen e.d.) zware gevolgen zal hebben op het budget om het komende seizoen te financieren. Een groot deel van de inkomsten van de club werden gepuurd uit de verhuur van reclamepanelen die permanent in de sporthal hingen. Het verlies van deze inkomsten betekent een bijkomend gat in de begroting.

De club hoopt op een geste van het stadsbestuur of een andere mecenas om deze onvoorziene kosten te helpen dragen zoniet ziet de club zich genoodzaakt om een deel van haar werking op te heffen.



De bouw van een nieuwe sporthal is duidelijk iets waar velen op zitten te wachten. De gebeurde ramp betekent gelukkig ook een nieuwe kans. De geforceerde tabula rasa van de sporthal biedt de gelegenheid om een aantal aspecten van het ganse sportgebied samen te nemen en scherp te stellen: het opmaken van een toekomstvisie voor het hele recreatiegebied, de optimalisatie van zowel binnen- als buitensporten en het ontwikkelen van de sporthal tot een uniek en open centrum temidden van dit alles.

In het voorliggende voorstel hebben we onderzocht hoe de vragen, gesteld in de projectdefinitie, op een geïntegreerde manier beantwoord kunnen worden. Het is een eerste aanzet om tot een maximaal resultaat te komen, nauwgezet afgestemd op alle toekomstige gebruikers van het recreatiegebied: de sporters, de verenigingen, de beheerders, alsook de toevallige bezoekers.

INHOUDSTAFEL

1. MASTERPLAN / OMGEVING
2. SPORTHAL: FUNCTIONALITEIT
3. SPORTHAL: ARCHITECTURALE BENADERING
4. SPORTGEBIED
5. AANPAK

BIJLAGEN

6. TECHNIEKEN
7. CONSTRUCTIE
8. RAMING
9. PLANPROCES & COMMUNICATIE / TIMING
10. BUDGETCONTROLE / TYPEBESTEKKEN

MASTERPLAN

De oppervlakte die vandaag gebruikt wordt voor sportactiviteiten is slechts een deel van het potentieel dat het ganse recreatiegebied aanbiedt. Dat potentieel aan gronden kan echter enkel stapsgewijs aangeboord worden. De aanpak die we voorstellen steunt dan ook op deze twee pijlers:

- een **pragmatische, gefaseerde aanpak**, waarbij elke fase als een geheel moet functioneren. We gaan er van uit dat elke fase ook een mogelijke eindtoestand moet kunnen zijn.
- een **globale visie** op het ganse recreatiegebied, die maakt dat de keuzes die vandaag gemaakt worden passen in een toekomstig kader. Het is daarbij belangrijk om ontwikkelingsmogelijkheden te voorzien, en deze tijdens de eerdere fases niet onmogelijk te maken.

OMGEVING

Het recreatiegebied is een onvermoed grote vlek in het landschap. Zoals zovele andere open ruimtes in Vlaanderen ligt ze verborgen achter een langgerekte sliert van huizen. Aan de ene kant afgeboord door een weg met gefragmenteerde huizenrijen, aan de andere kant door de Vondelbeek, lijkt het recreatiegebied een evidente begrenzing te hebben.

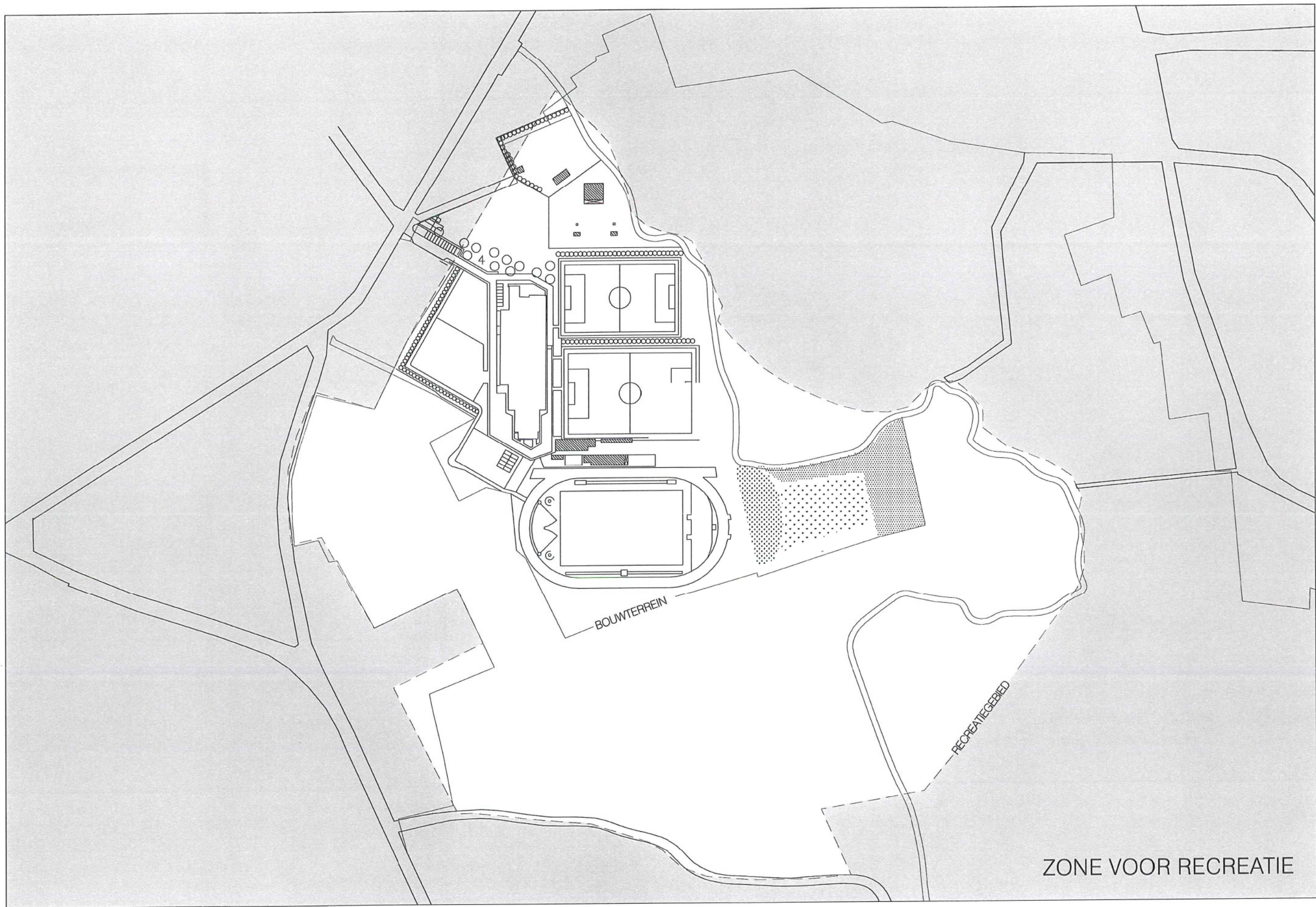
Als we naar de luchtfoto kijken, zien we echter een iets ander verhaal: recreatiegebied en agrarisch gebied vormen feitelijk een ruimtelijk geheel. De reeds aanzienlijke vlek van het recreatiegebied blijkt een zeer groot, open gebied te zijn, met een ruimtelijke en visuele continuïteit.

Het lijkt ons aangewezen om het masterplan binnen dit ruimtelijk kader op te maken. De functies (sport, groen, landbouw...) worden gegroepeerd zoals aangegeven in het gewestplan, maar de landschappelijke aanleg gaat daaraan voorbij en koppelt de verschillende elementen ruimtelijk aan elkaar.

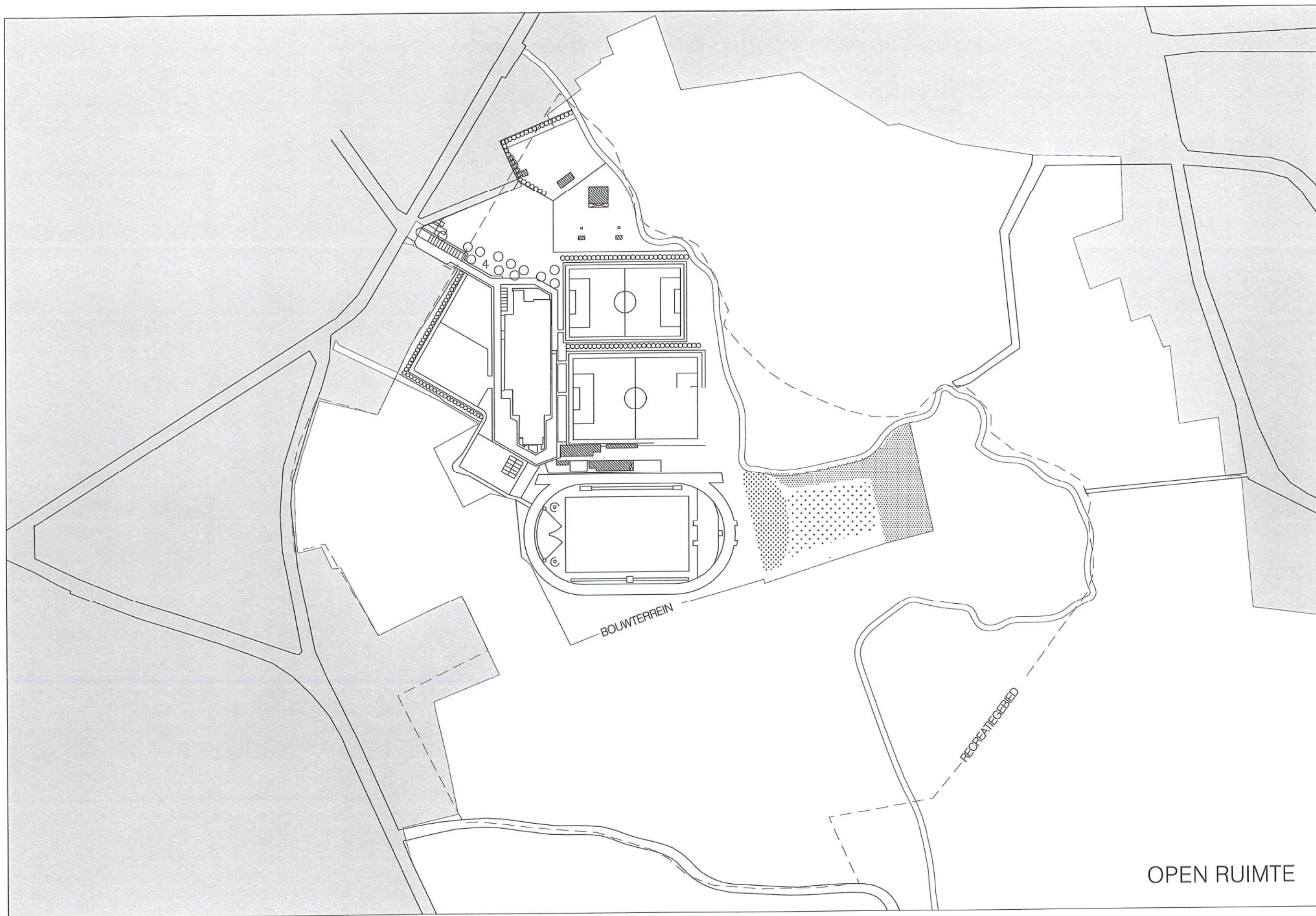
Het is daarbij vooral de aanleg en de positie van de infrastructuur die een sturende rol kan spelen, met name de positie van de toekomstige sporthal en de ontsluitingsweg voor het domein:

- de **ontsluitingsweg** willen we voorzien aan de kant van de beek: op deze manier wordt het achterliggende open gebied visueel ontsloten. Bovendien past de weg zich door zijn schaal en ligging reeds in in de grootte van het toekomstige recreatiegebied. Deze weg zal in fases worden uitgevoerd.
- de nieuwe locatie voor de **sporthal** is het te kleine voetbalveld. Dit lijkt ten eerste aangewezen om een evidente reden: beschikbaarheid. Daarbovenop ligt de sporthal op deze plek zeer centraal, op het snijpunt van verkeersontsluiting, de sportterreinen en de ecologische recreatiezone. Op deze locatie kan de sporthal deze omliggende functies in één omvattende beweging activeren.





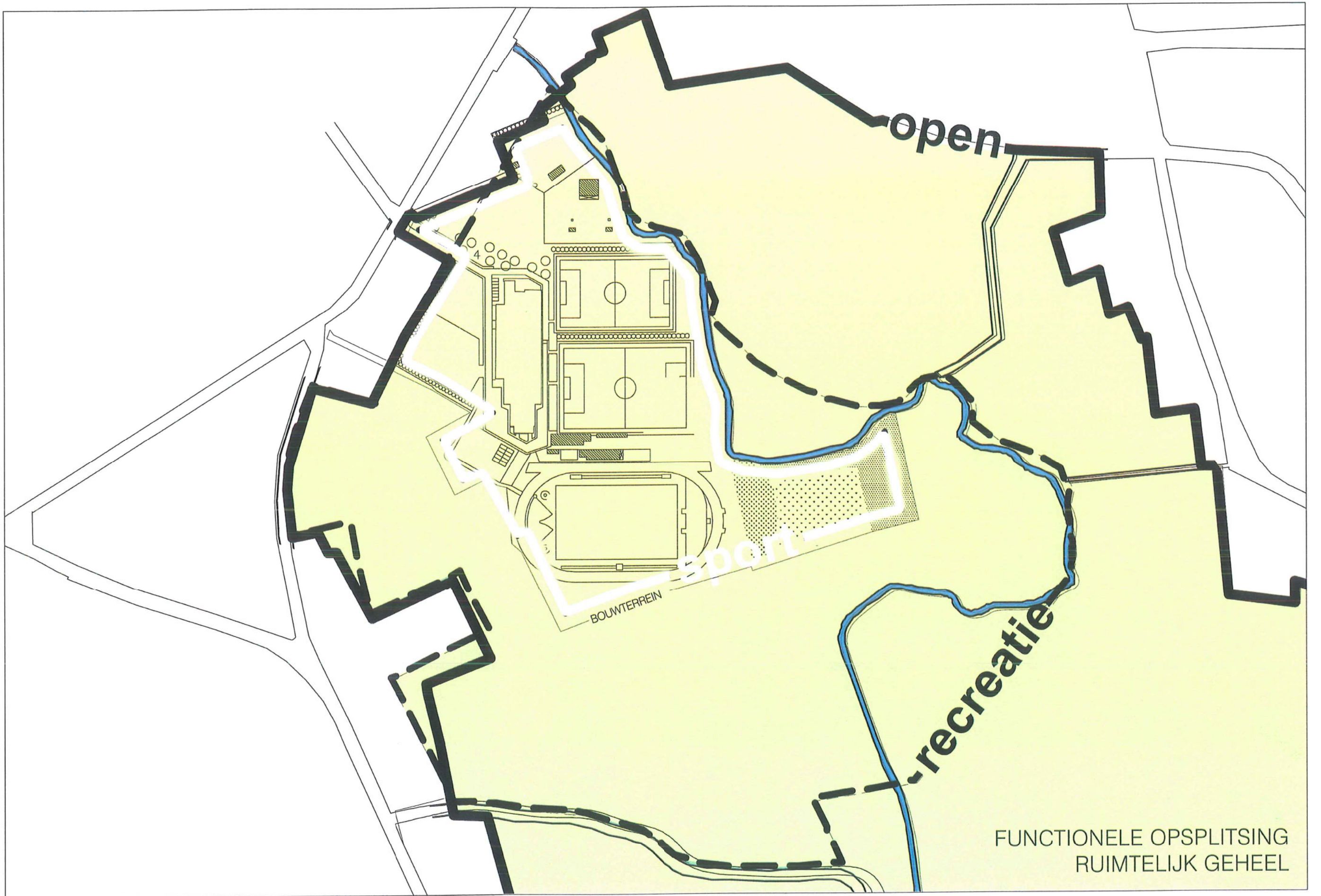
ZONE VOOR RECREATIE



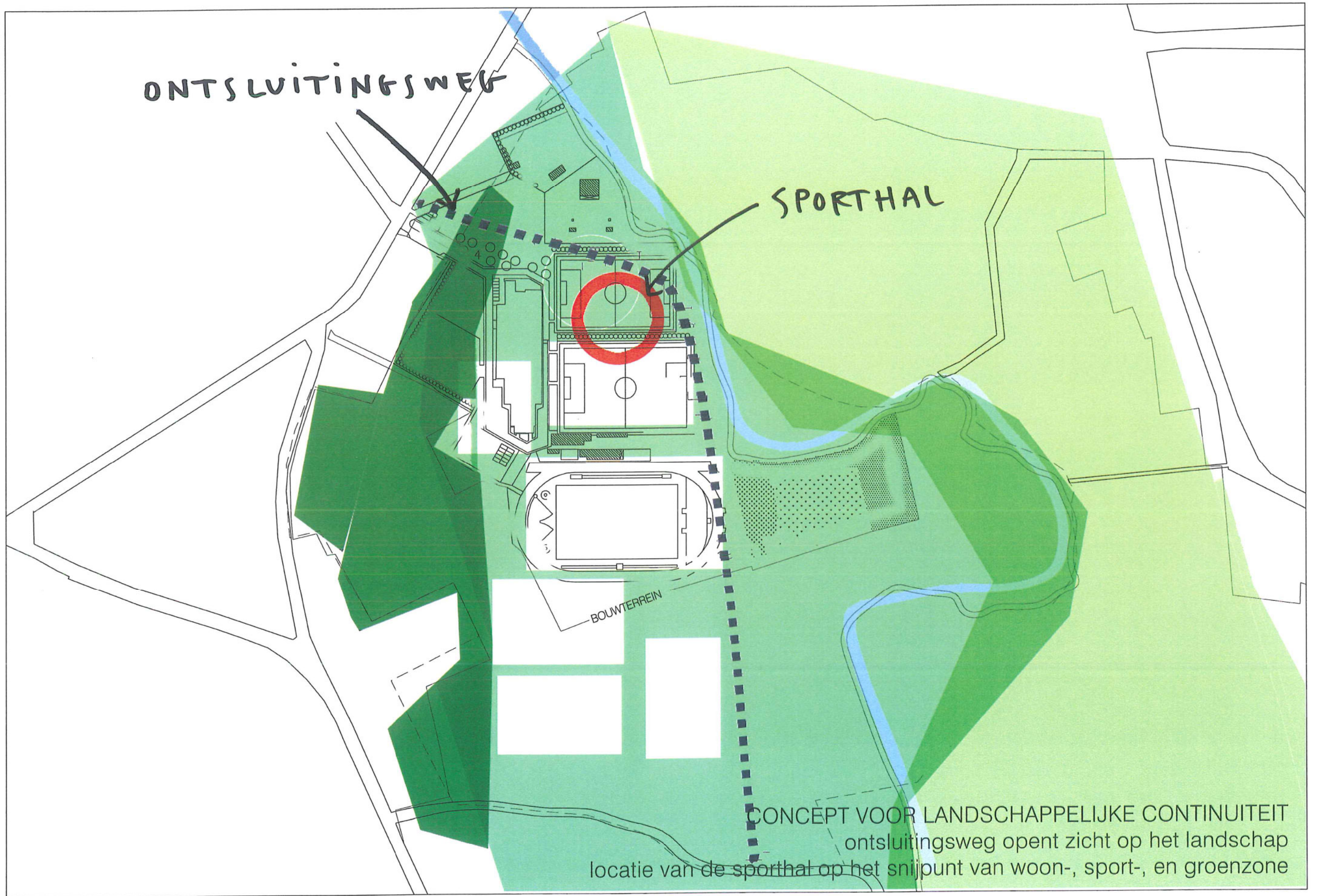
BOUWTERREIN

RECREATEGEBIED

OPEN RUIMTE



FUNCTIONELE OPSPLITSING
RUIMTELIJK GEHEEL



SPORT GROEN | SPORT | ECOLOGIE | AGRARISCH

SPORTHAL: FUNCTIONALITEIT

De eerste bekommernis bij het ontwerp van de sporthal is het **functioneren** ervan: eerst en vooral moeten de condities geschapen worden om op een kwaliteitsvolle manier te sporten en te recreëren. De sporthal is als het ware één grote sportruimte, waar de meest diverse (sport)activiteiten kunnen plaatsvinden.

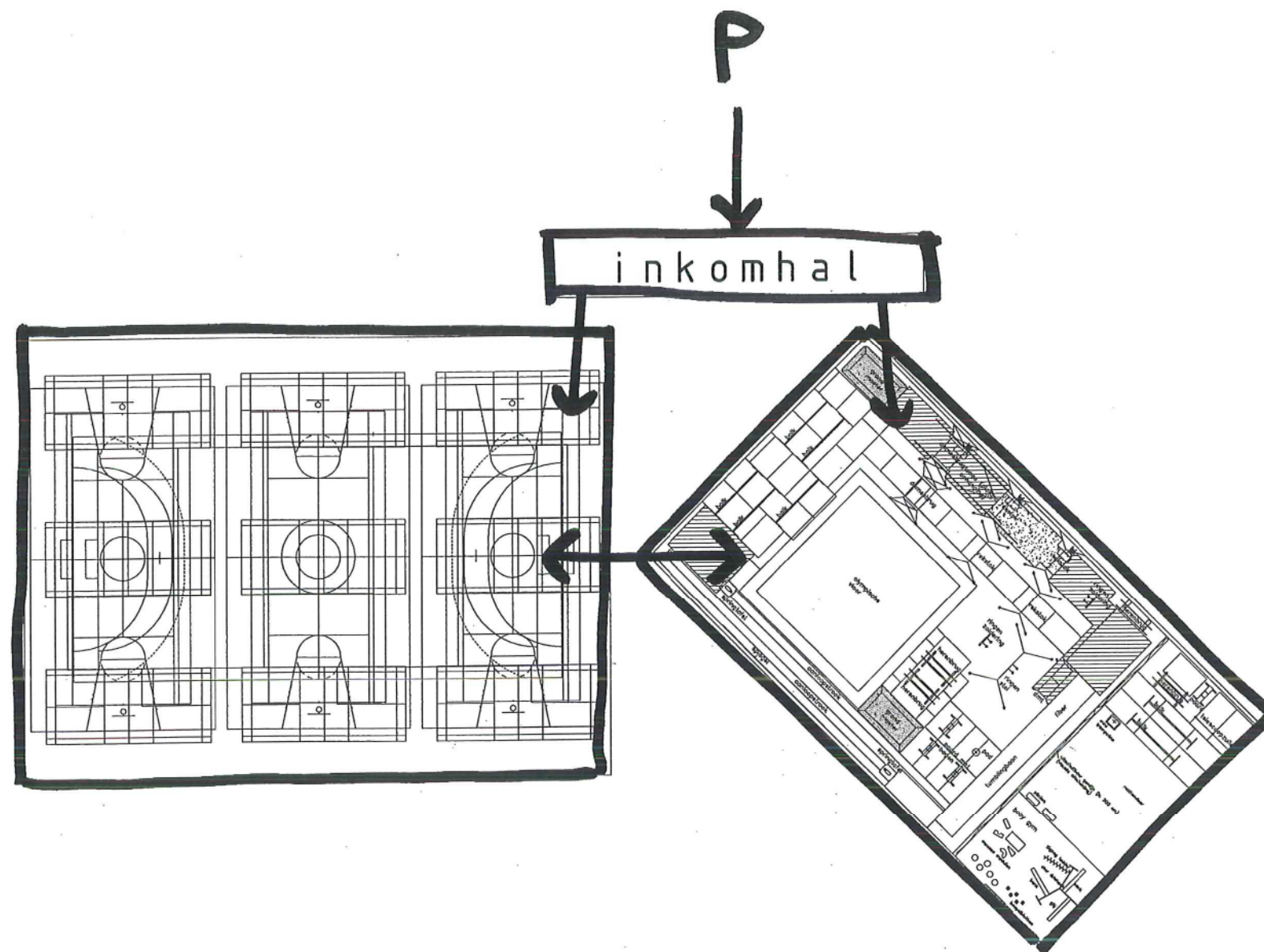
Daarnaast, en minstens even belangrijk, is een sporthal ook een **publiek gebouw**. Het is een plek waar mensen met elkaar in contact komen, in het geval van een sporthal soms zelfs heel letterlijk. De sporthal moet dus zeker en vast ook een plek worden waar men graag komt, een plek die stimuleert om anderen te ontmoeten.

De **planindeling** van het voorstel speelt rechtstreeks in op bovenstaande uitgangspunten. De twee grote zalen worden geschrinkt tegen elkaar geplaatst en takken rechtstreeks aan op de inkomhal. Ze kunnen zowel samen als apart gebruikt worden. De inkomhal is beperkt gehouden in oppervlakte en zodoende zeer beheersbaar. Vanuit de inkomhal zijn alle delen van het gebouw snel en makkelijk te bereiken, en ook de verbinding met de buitenkleedkamers en buitenterreinen is zo kort als mogelijk.

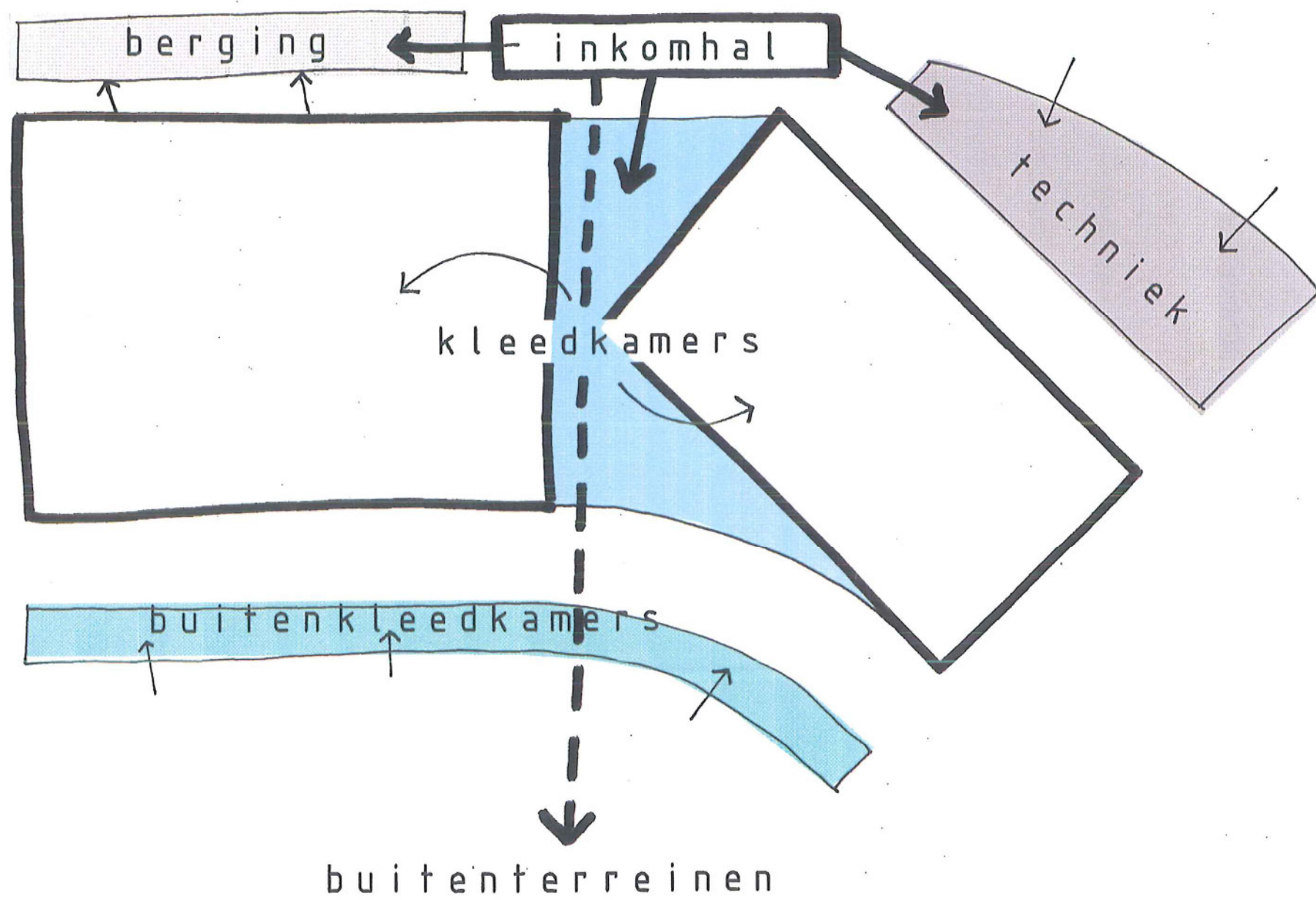
In het **centrum** van het gebouw op de eerste verdieping, bevindt zich de cafetaria. Ze is rechtstreeks bereikbaar vanuit de inkomhal, en heeft een tweede toegang vanuit de buitenterreinen. De iets verheven positie verschaft inzicht in beide zalen en uitzicht over het buitenterrein. De cafetariaruimte vertakt zich in verschillende richtingen, om verschillende plekken en relaties te creëren: de maatvoering van de ruimte is zodanig dat ze steeds meerdere functies tegelijkertijd aankan. Zo kunnen in een verbrede gangruimte bijvoorbeeld tafeltjes geïnstalleerd worden met zicht op de sportzaal. Op deze manier wordt de cafetaria een veelvormige ruimte die op een evidente manier contact heeft met beide sportzalen en met de buitenterreinen, onder meer via het buitenterras. Daarenboven sluiten de tribunes van de sportzaal rechtsreeks op de cafetaria aan, die daarmee alle troeven in handen heeft om het kloppende hart van het sportcomplex te worden.

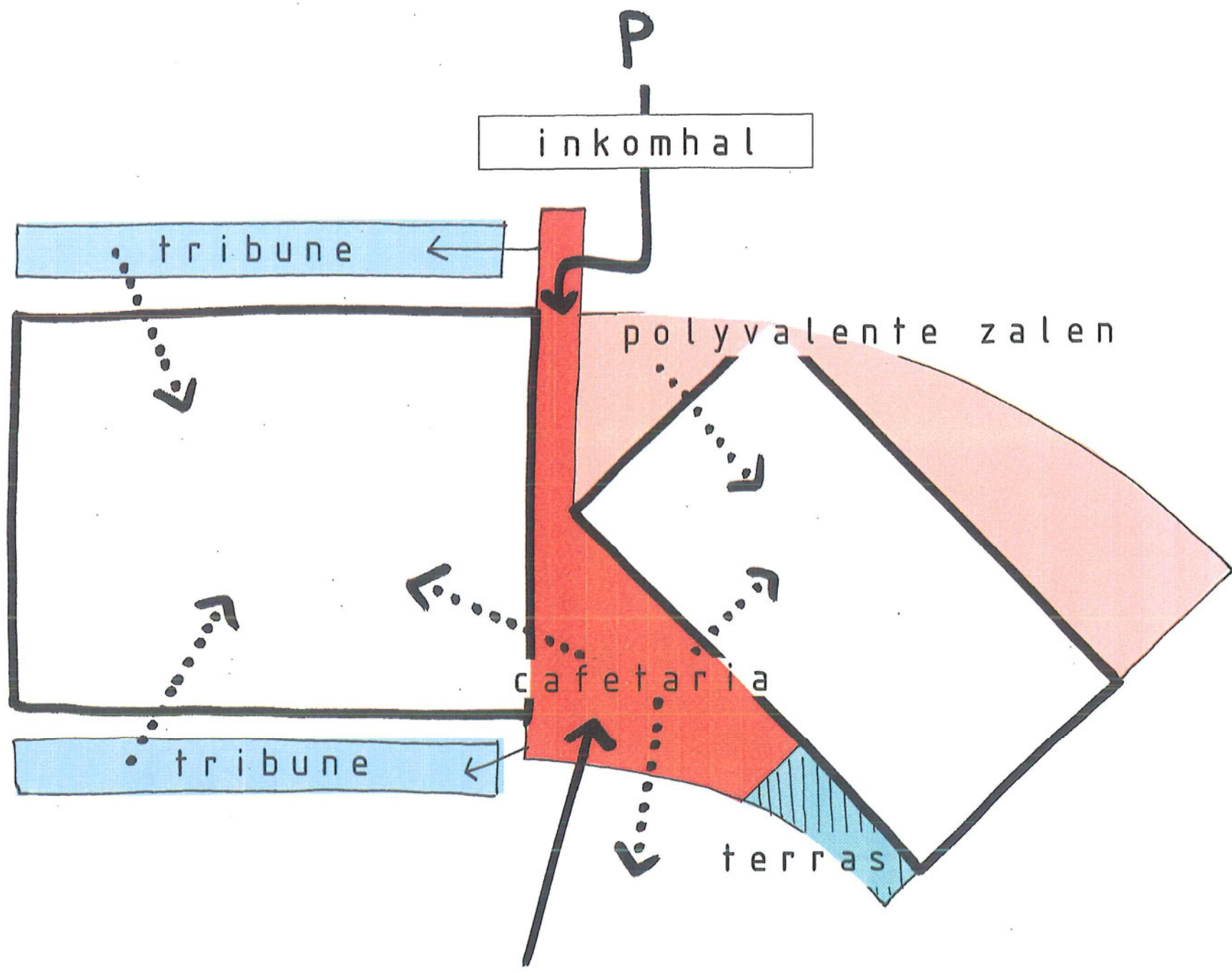
Deze verscheidenheid aan functies wordt samengebond in **één samenvattende vorm**, die het geheel tegelijk compact en elegant maakt. Deze vorm heeft geen achterkant: de vier zijden van het gebouw worden elk op een andere manier geactiveerd. De kopse zijden kunnen gebruikt worden als klimmuur. De lange buitenzijde sluit aan op de ontsluitingsweg en parking voor auto's en fietsen, en geeft het gebouw ook een gezicht naar de kant van het groen. De andere zijde, de binnenbocht, organiseert de buitenkleedkamers en richt zich op de buitenterreinen.

De planindeling is zodanig dat het gebouw op een makkelijke wijze kan uitbreiden. Er kan bijvoorbeeld gedacht worden aan een verlenging van de sportzaal, of aan een koppeling met het tennisproject.

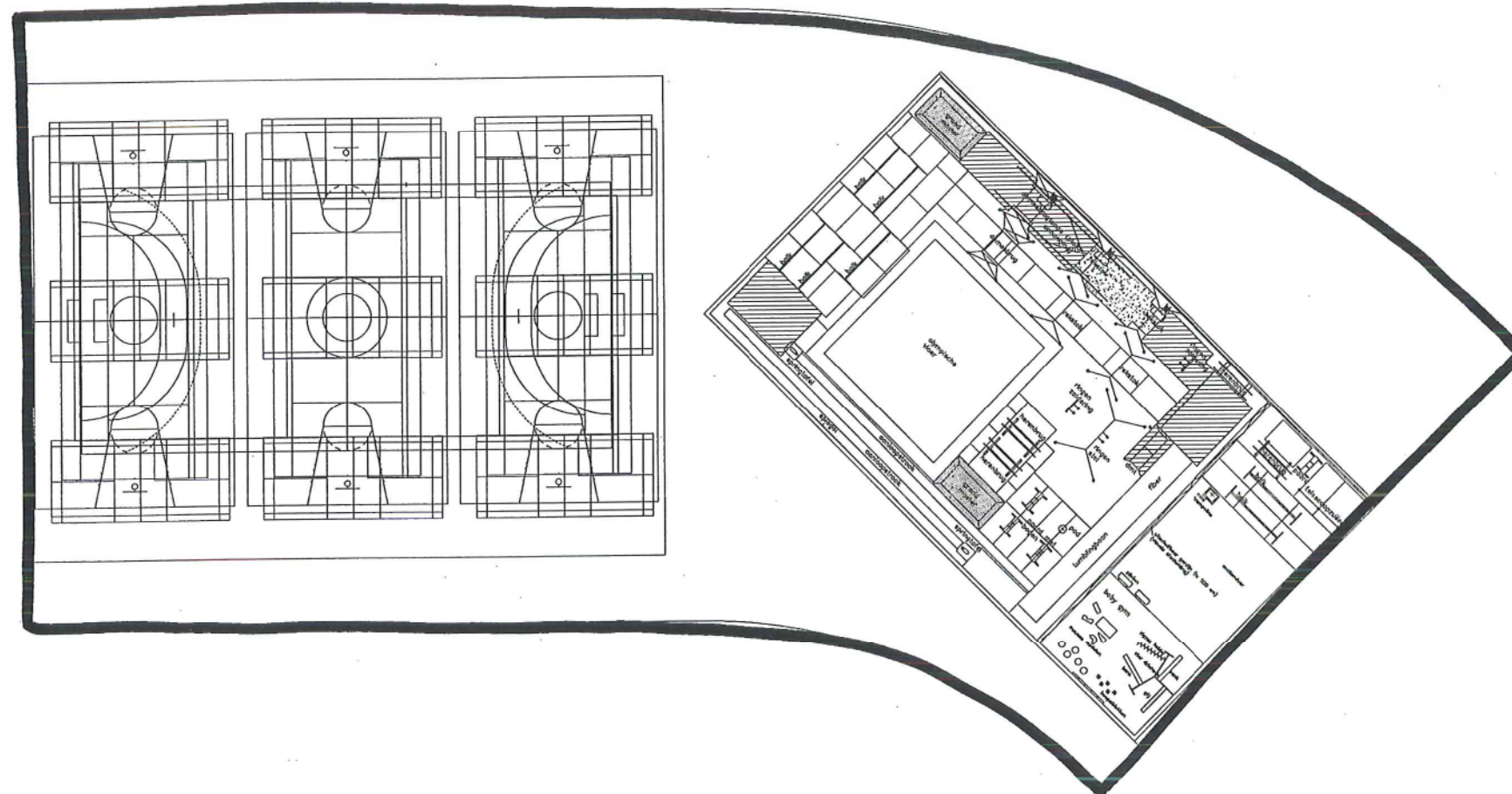


Schema schakeling sportzaal, turnzaal en inkomhal

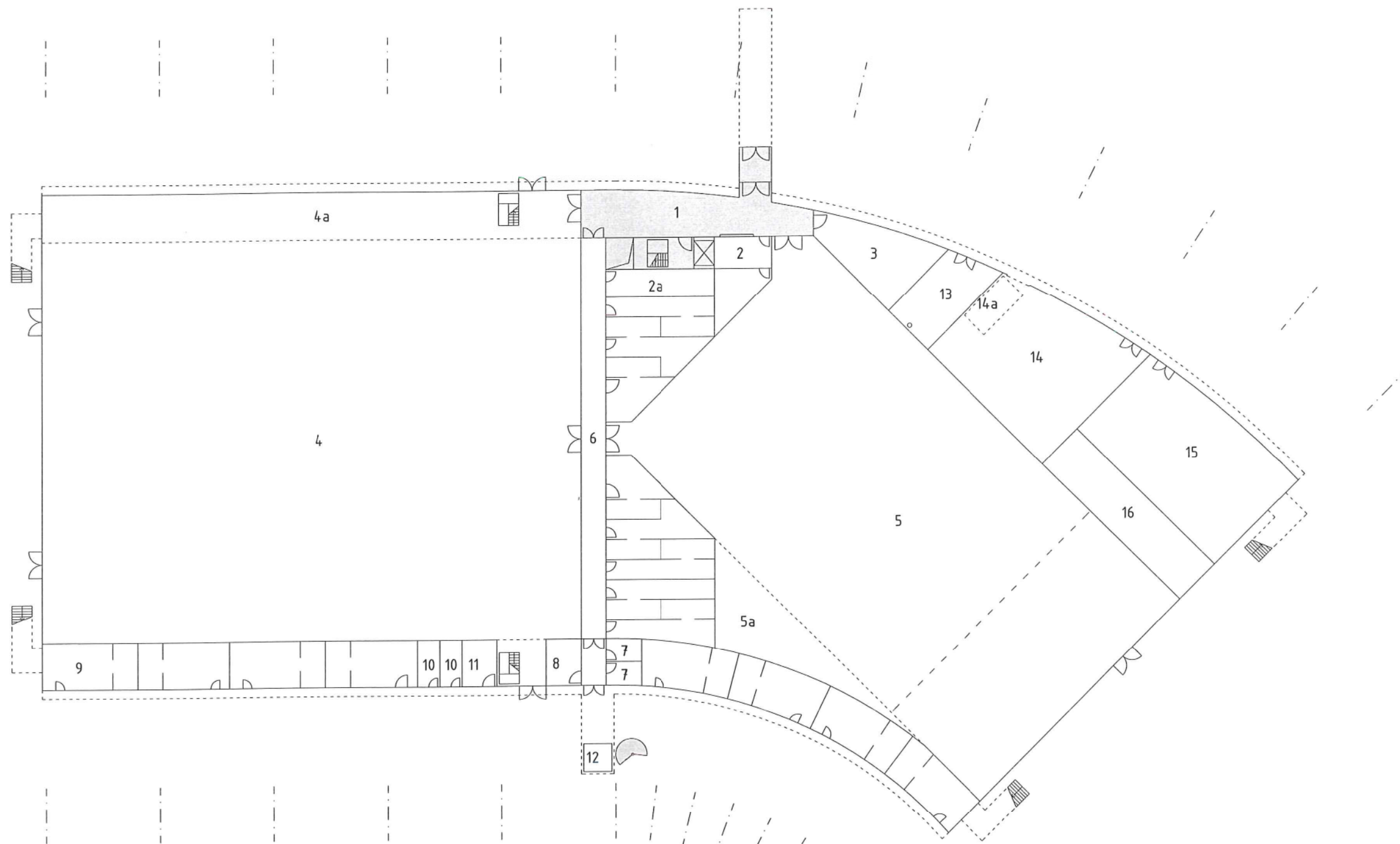




buitenterreinen



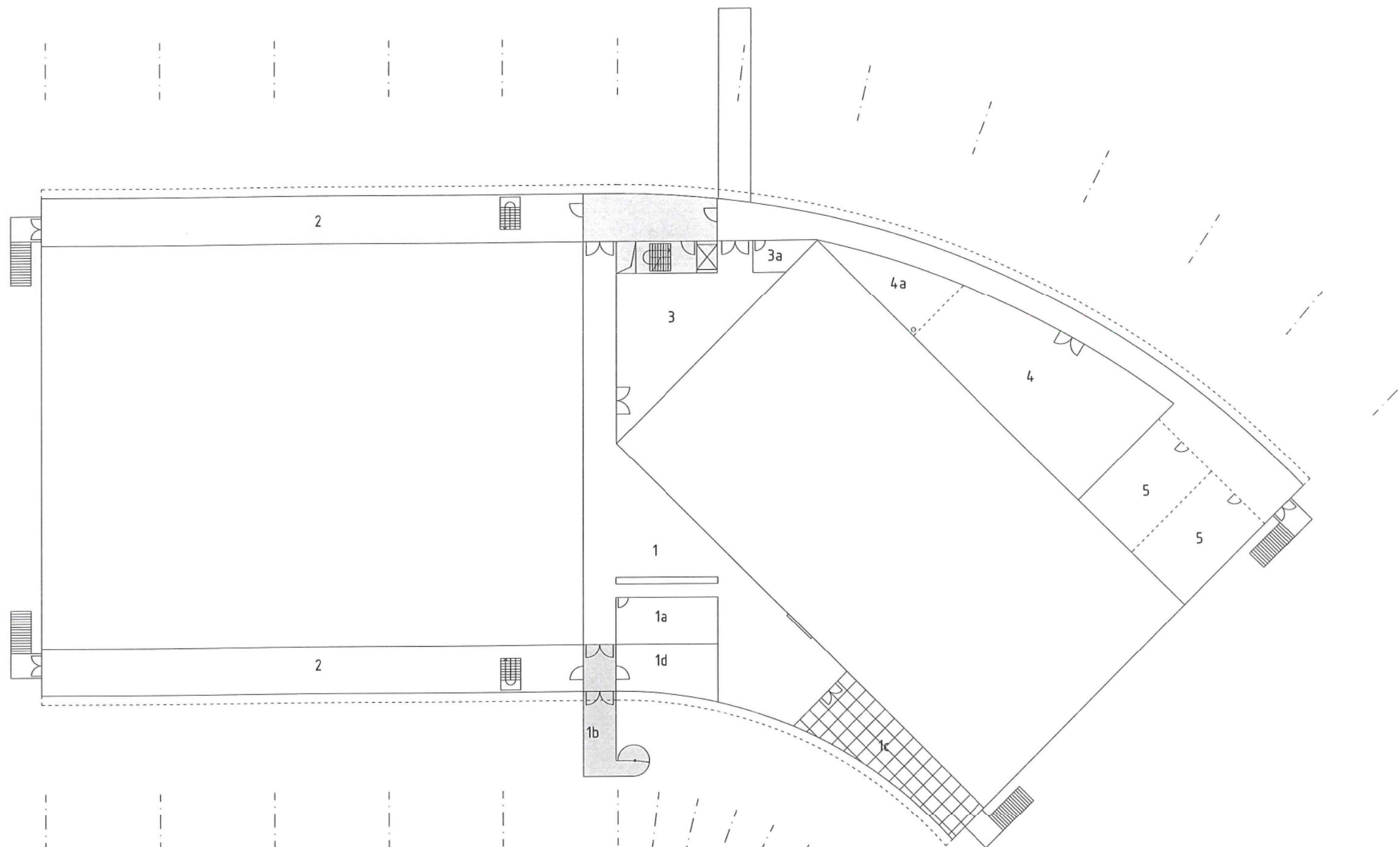
Alle sporthalfunctionies samengebald in één vorm



niveau +0

1. inkomhal: 81m²
2. infobalie + personeelsruimte: 33m²
- 2a. berging + schakelkast: 24m²
3. sanitair: 52m²
4. sportzaal: 1739m²
- 4a. bergruimte: 198m²
5. turnzaal: 1193m²
- 5a. bergruimte: 76m²
6. spelersgang met kleedkamers: 358m²
7. kleedkamer scheidsrechter: 2x6m²
8. EHBO: 13m²
9. buitenkleedkamers: 289m²
10. buitenkleedkamer scheidsrechter: 2x8m²
11. buiten EHBO: 13m²
12. afspoelen schoenen: 6m²
13. technische ruimte: 43m²
- 13a. elektriciteitscabine
14. technisch magazijn: 172m²
- 14a. garage conciërge: 12m²
15. magazijn buitensporten: 177m²
16. luchtgroep: 76m²

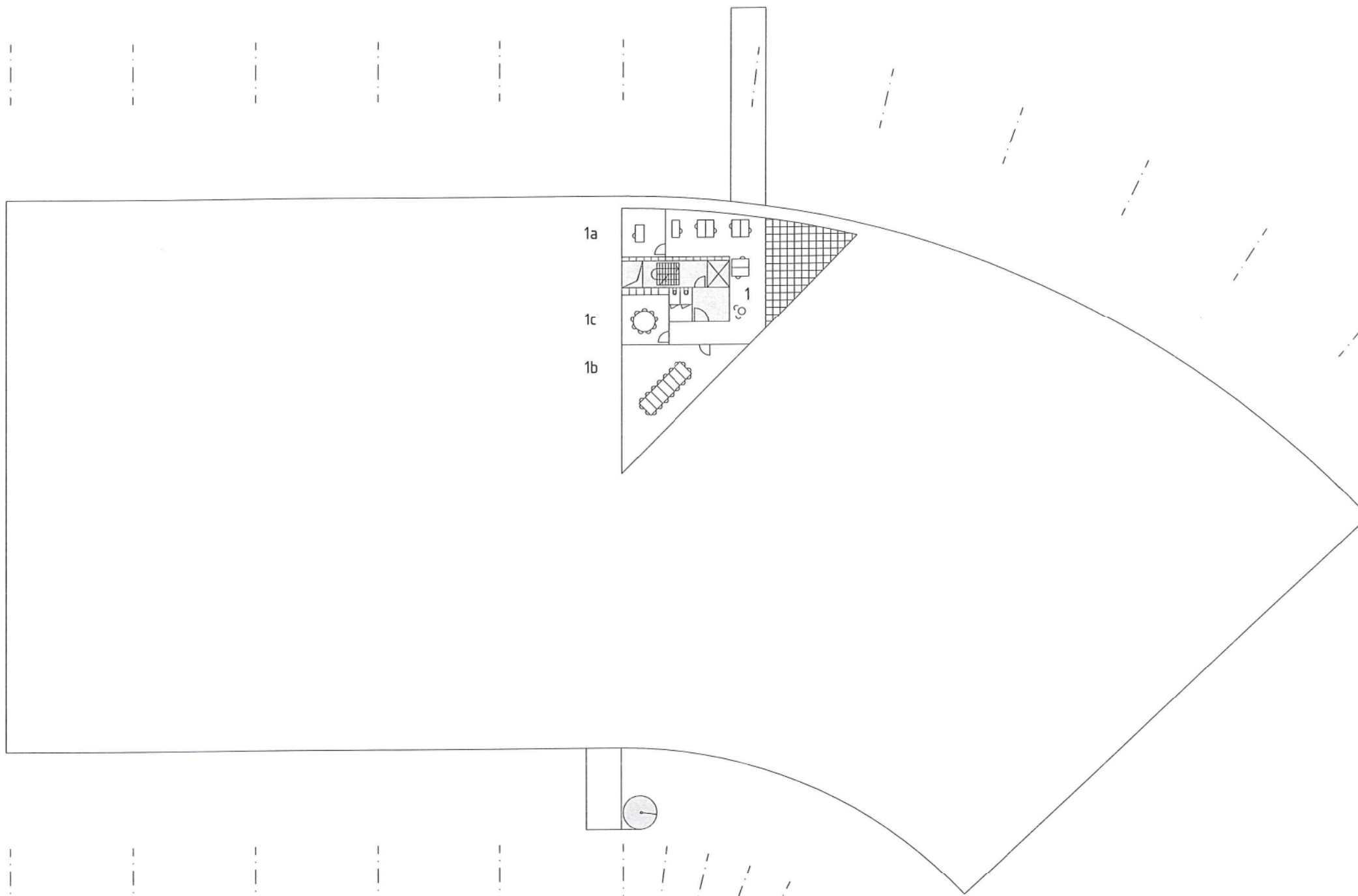
niveau +0



niveau +1

- 1. cafetaria: 277m²
- 1a. keuken/berging: 55m²
- 1b. tweede ingang: 22m²
- 1c. buitenterras: 85m²
- 1d. sanitair: 42m²
- 2. tribune: 407m²
- 3. polyvalente vergaderruimte: 115m²
- 3a. sanitair: 12m²
- 4. polyvalente zaal: 203m²
- 4a. bergruimte: 40m²
- 5. squashterrein (optioneel): 2x68m²

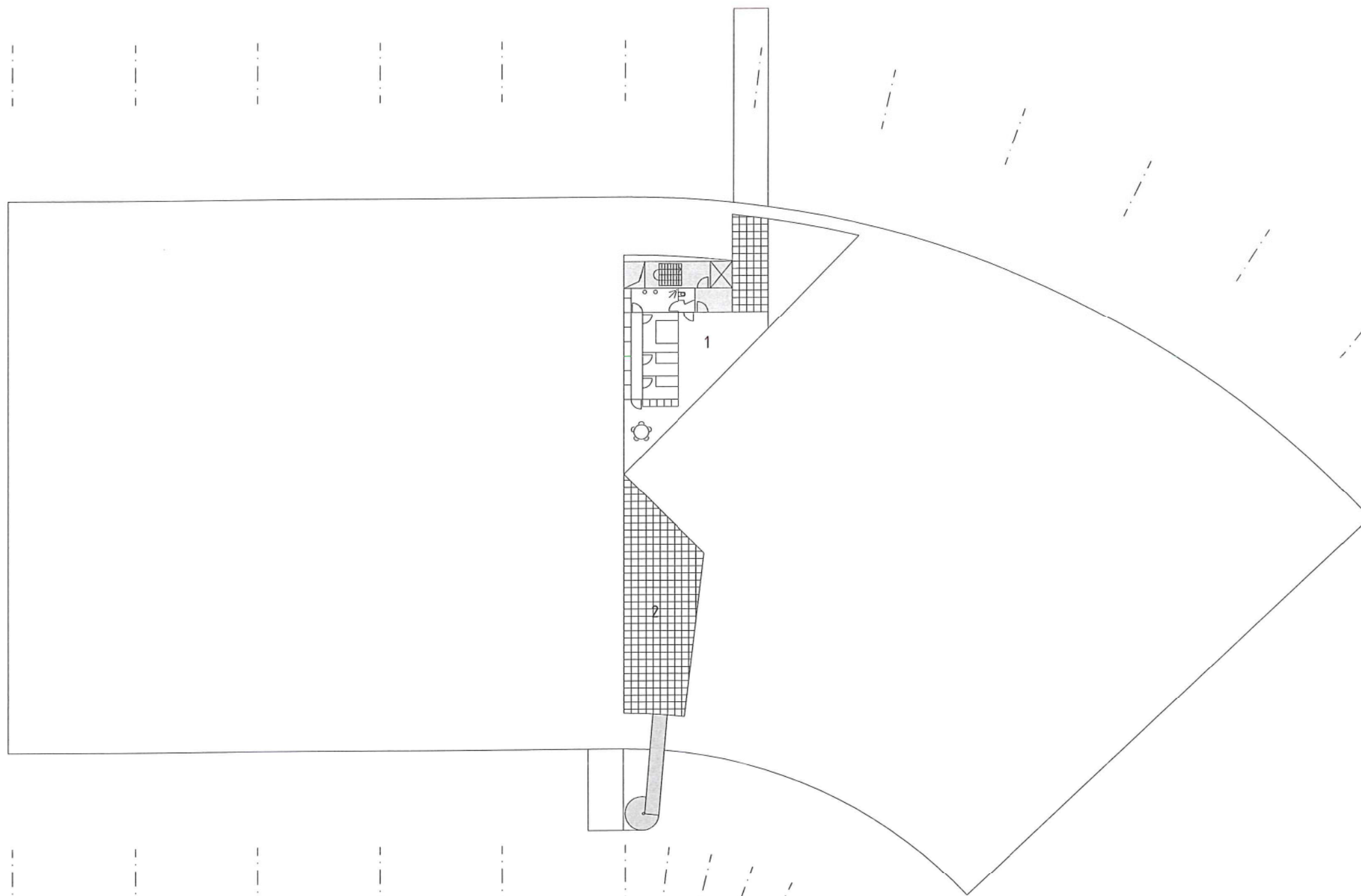
niveau +1



niveau +2

- 1. administratie: 62m²
- 1a. bureel directie: 15m²
- 1b. vergaderruimte: 57m²
- 1c. personeelskeuken: 16m²

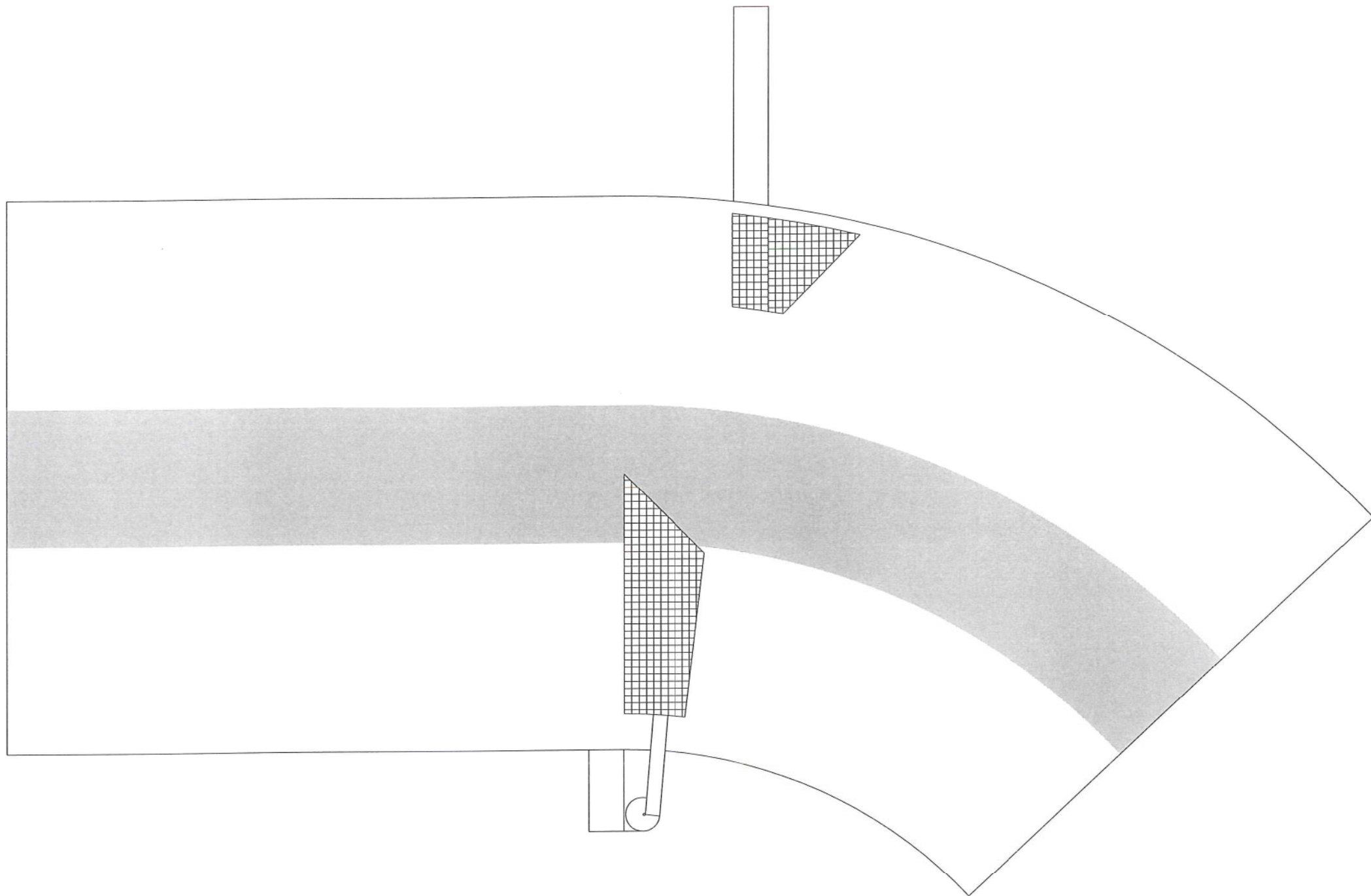
niveau +2



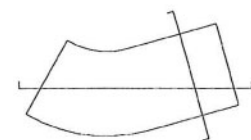
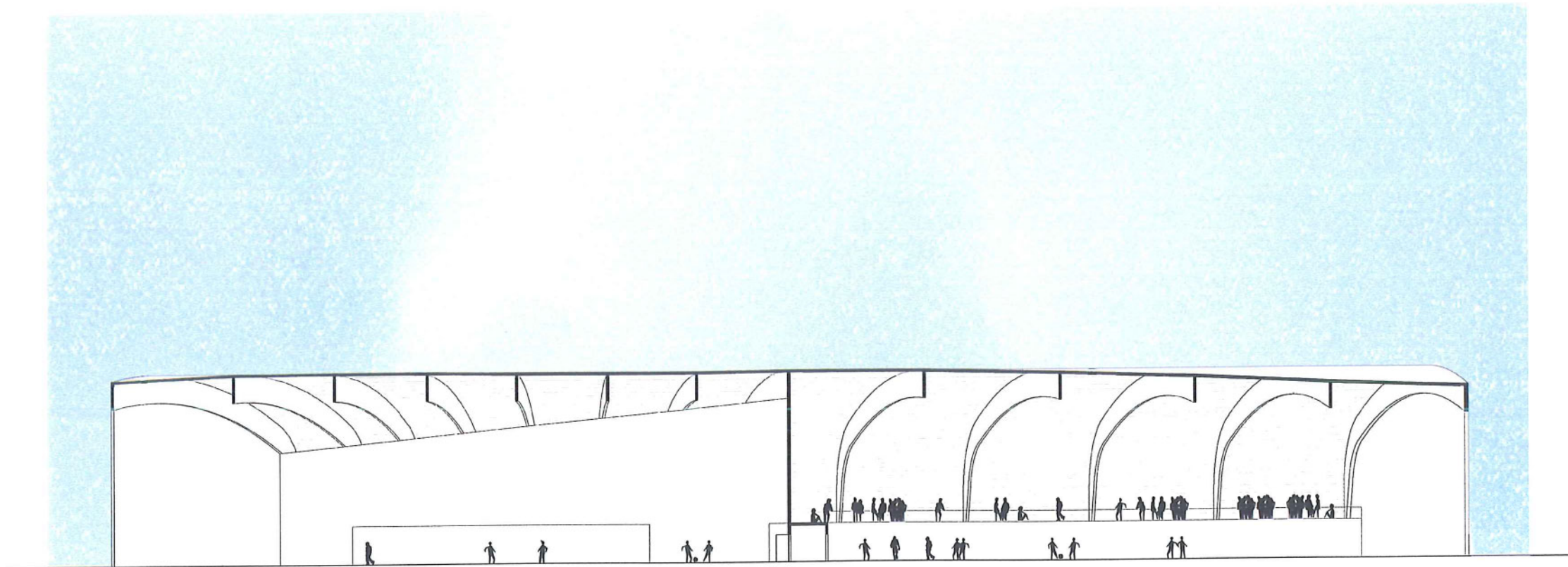
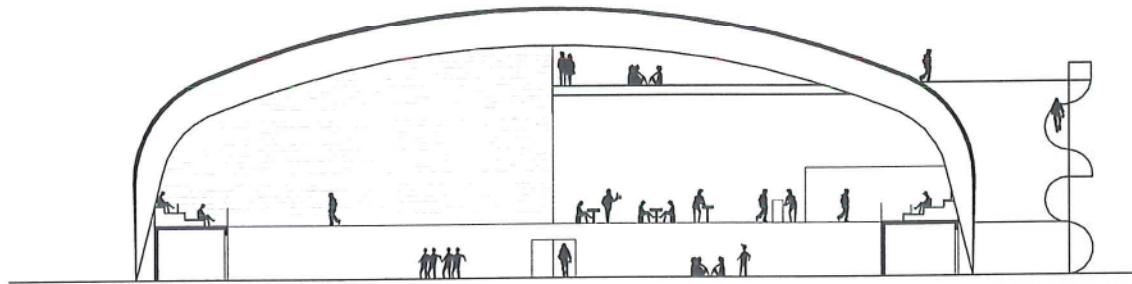
niveau +3

1. woonruimte: $112\text{m}^2 + 23\text{m}^2$ terras
2. dakterras (optioneel): 100m^2

niveau +3

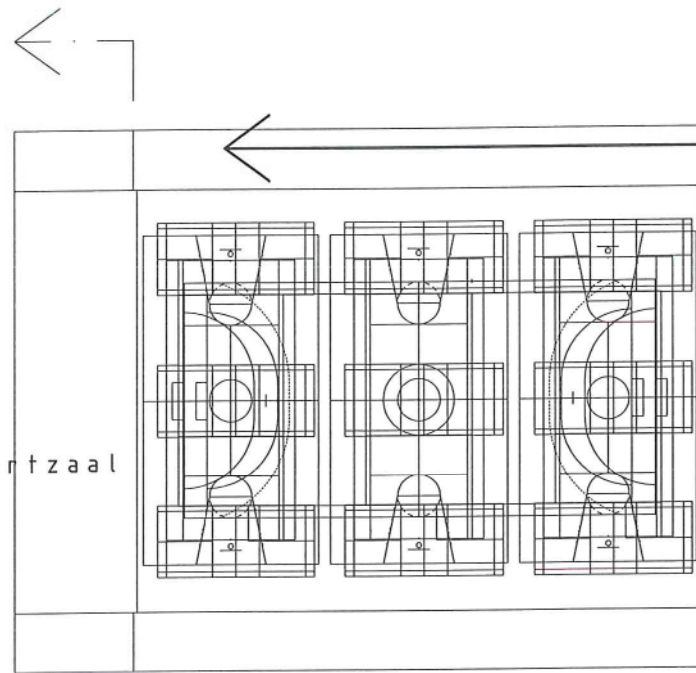


dakaanzicht

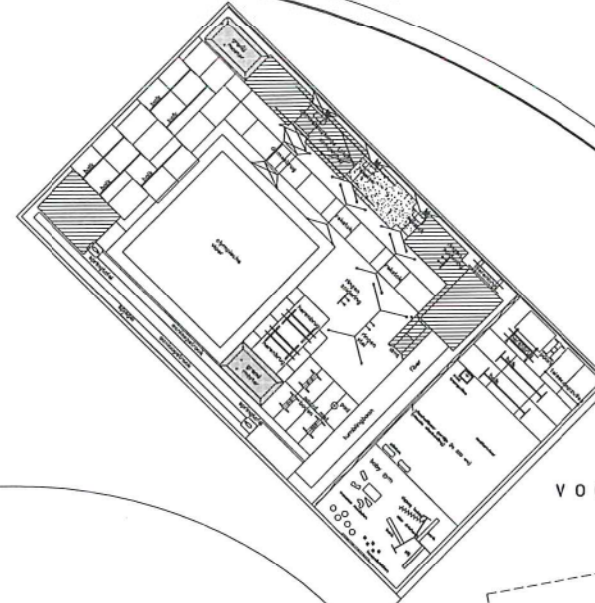


dwars & langssnede

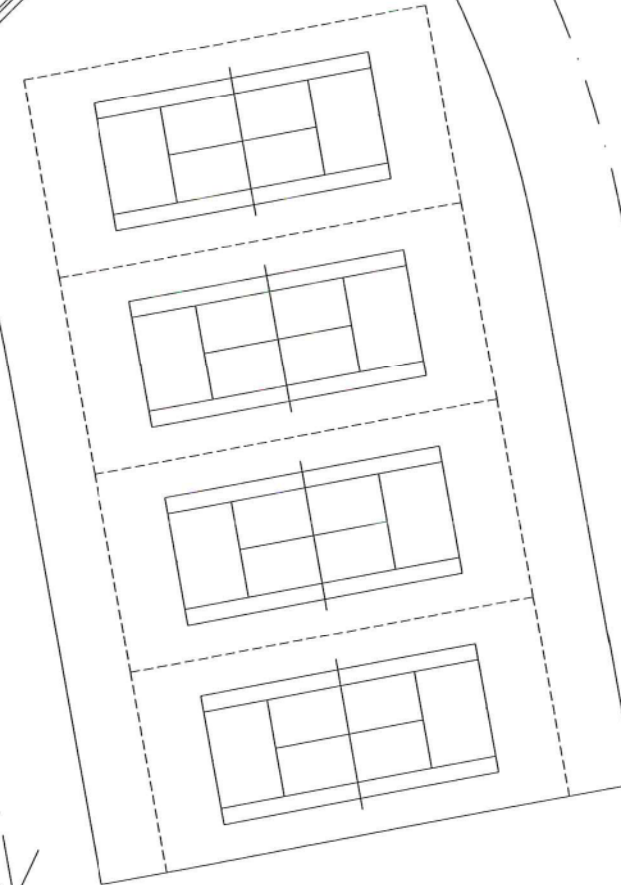
voorbeeld: verlenging sportzaal



mogelijkheid tot aantakken op circulatie niveau +1



voorbeeld: integratie tenniscomplex

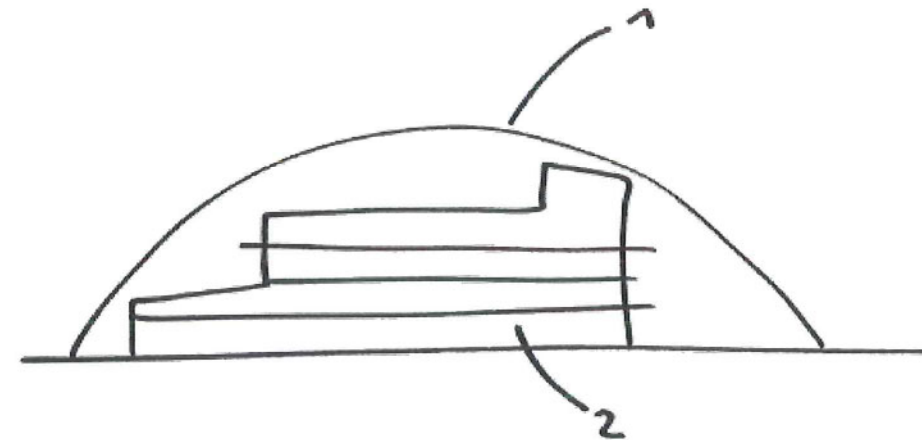


uitbreidingsmogelijkheden hal

SPORTHAL: ARCHITECTURALE BENADERING

Het basisprincipe van de opbouw van de sporthal bestaat in het loskoppelen van de verschillende bouwelementen. De sporthal is eerst en vooral letterlijk een hal, die al de verschillende functies overkapt en samenvoegt. Deze constructie genereert een set van basiscondities: een globaal **klimaat** - inclusief zonnewering, gecontroleerd daglicht en akoestiek binnenin.

In deze hal kunnen dan kleinere ruimtes en meer specifieke condities gecreëerd worden, met een hoge mate aan **flexibiliteit** en aanpasbaarheid. Het is perfect denkbaar dat bepaalde ruimtes binnenin herschikt worden, zonder er aan de overkapping geraakt wordt. Zo kan het complex op relatief eenvoudige wijze aangepast worden aan nieuwe sportieve noden.



Aangezien deze benadering aan de invullingen binnenin zo goed als geen beperkingen oplegt, wordt er in dit voorstel vooral dieper ingegaan op de eigenschappen van de buitenhuid, de **overkapping**. Deze willen we liefst zo eenvoudig mogelijk houden: de beste garantie voor een gebouw dat binnen 50 jaar nog als modern omschreven wil worden, is te kiezen voor een concept dat zijn degelijkheid al bewezen heeft: die van de hal. Dit klassieke concept, gecombineerd met een hoogstaande hedendaagse invulling, biedt voldoende mogelijkheden naar een tijdloos en duurzaam resultaat toe.

In dit voorstel willen we twee opties aanhalen die beide verschillende kwaliteiten aanbieden.

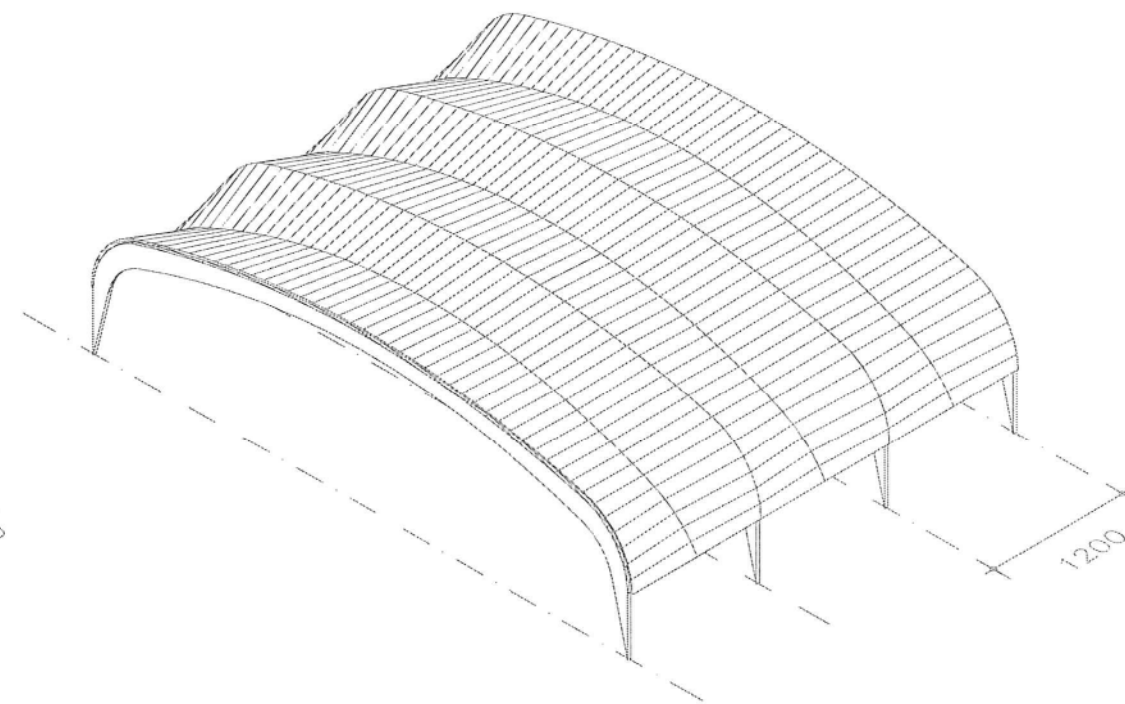
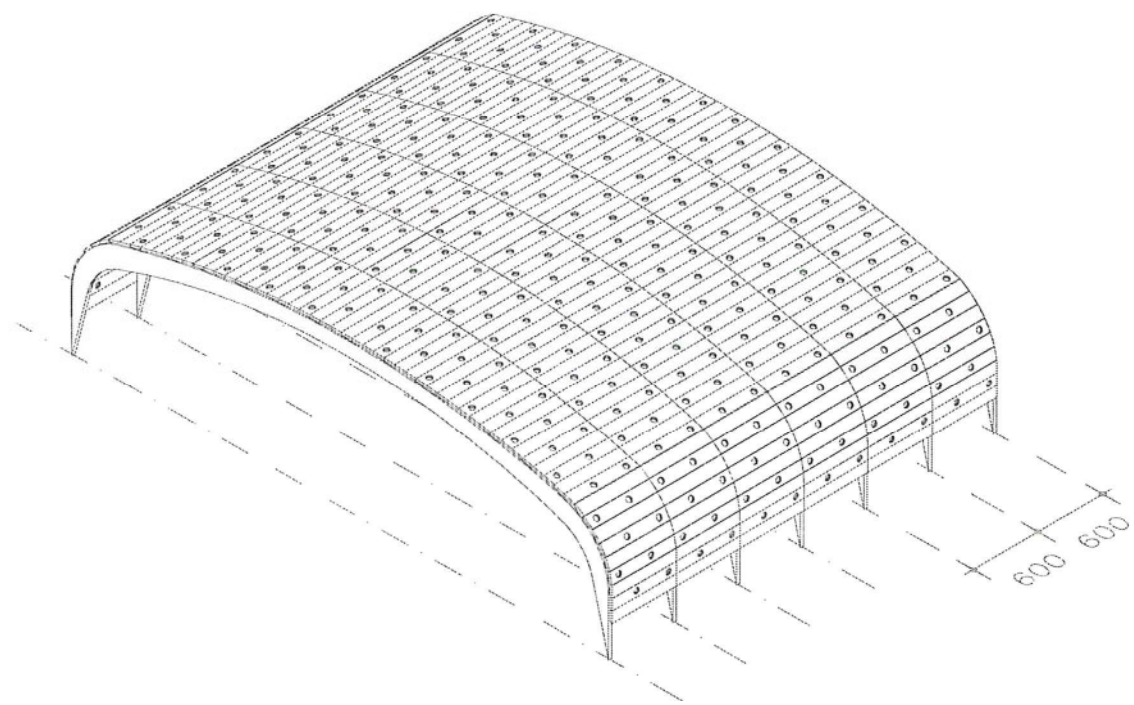
De twee opties zijn:

- massief dak
- membraandak

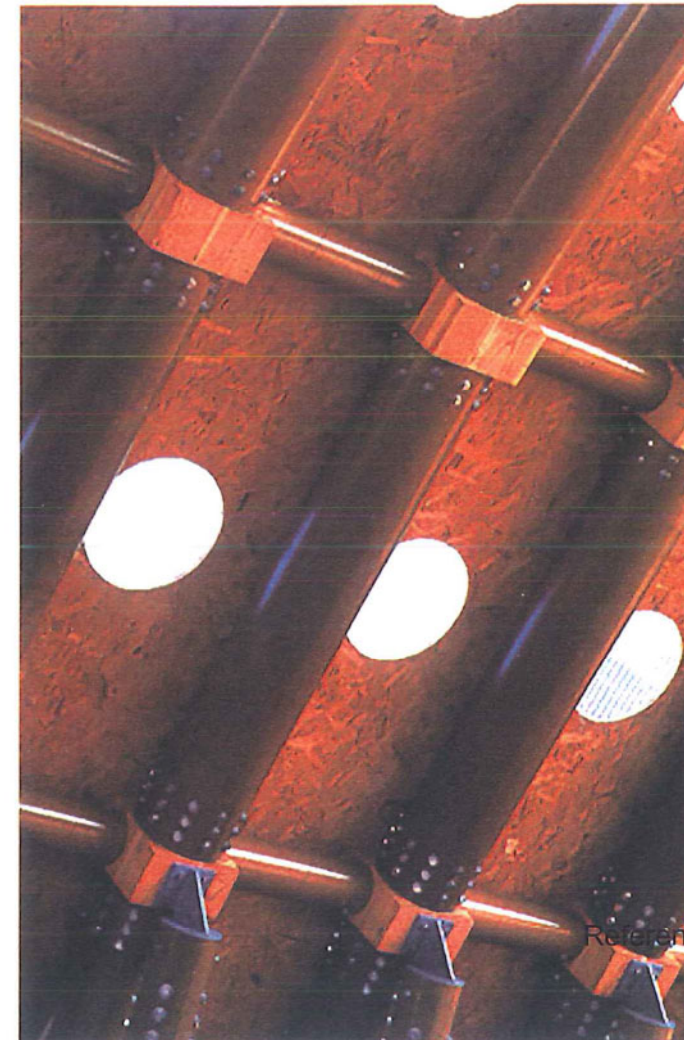
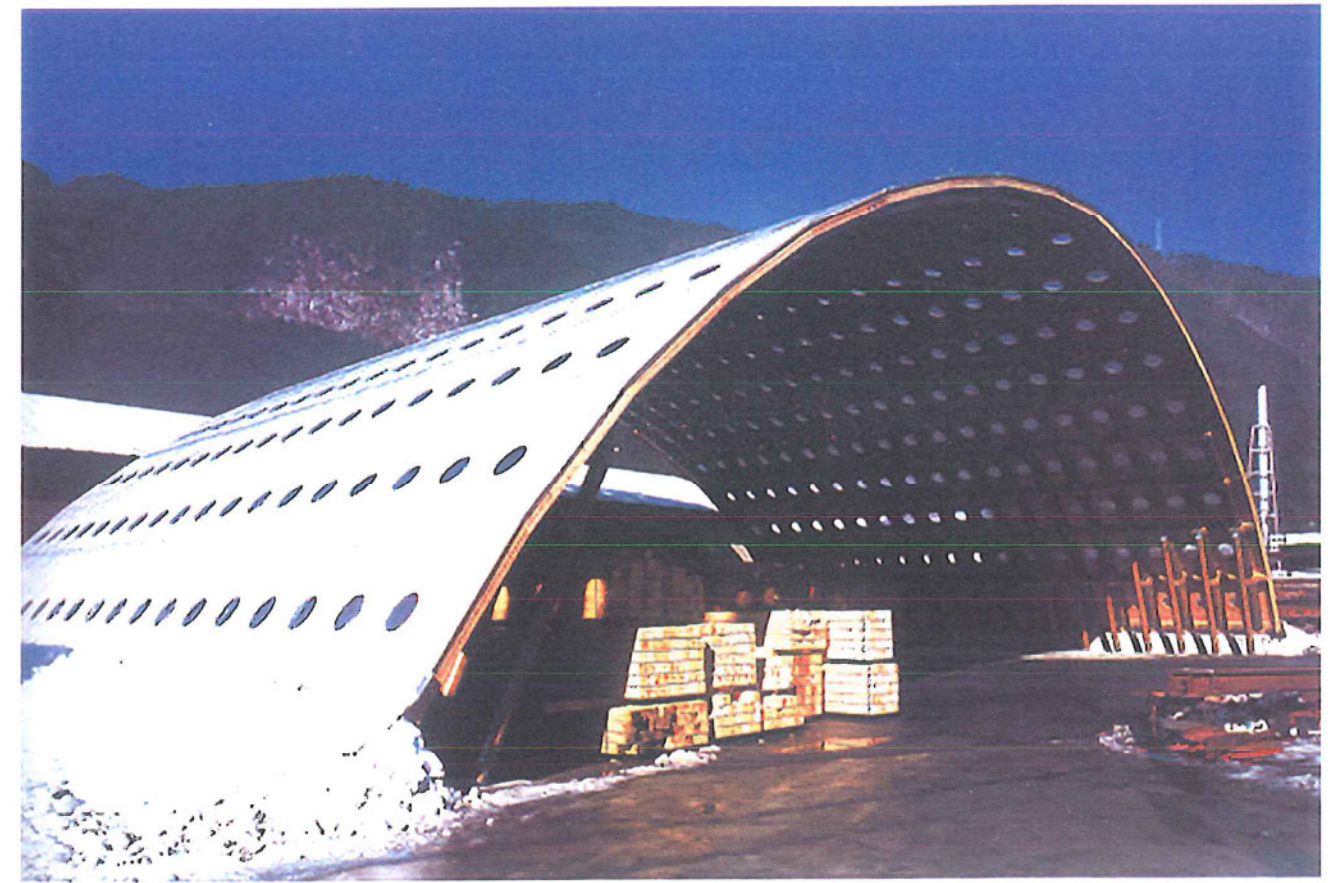
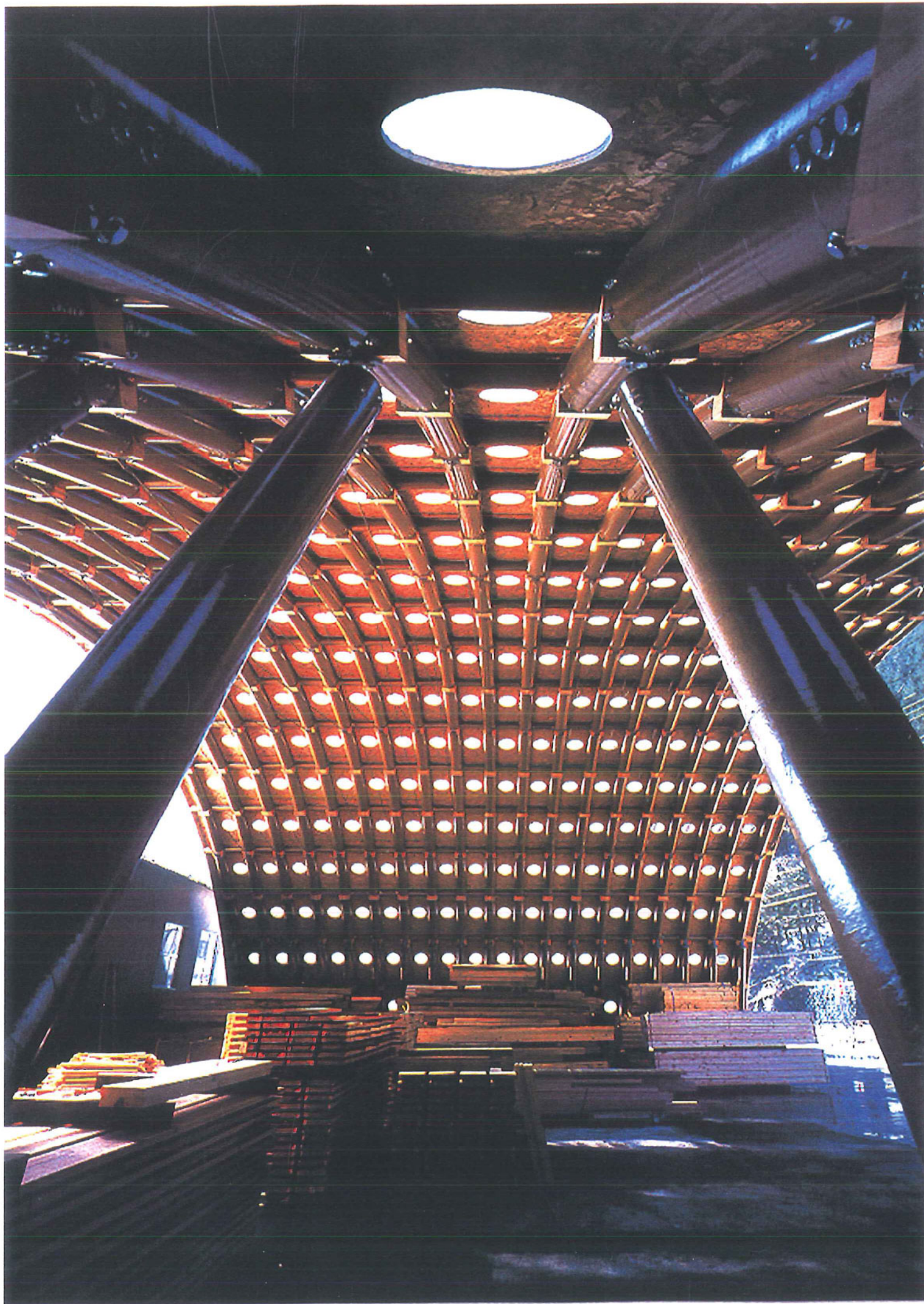
Beide opties zijn in aanzet naar hun haalbaarheid onderzocht, en worden hier als gelijkwaardige opties naar voor geschoven, met hun respectievelijke voor- en nadelen.

In algemene termen kan gesteld worden dat het massieve dak een klimaat benadert dat meer aanleunt bij dat van een klassiek gebouw, daar waar het membraandak een meer dynamisch klimaat genereert. Het eerste zal meer beschermd zijn en afgesloten van de buitenwereld. Het klimaat onder het membraandak zal meer fluctueren met het buitenklimaat en aldus natuurlijker aanvoelen.

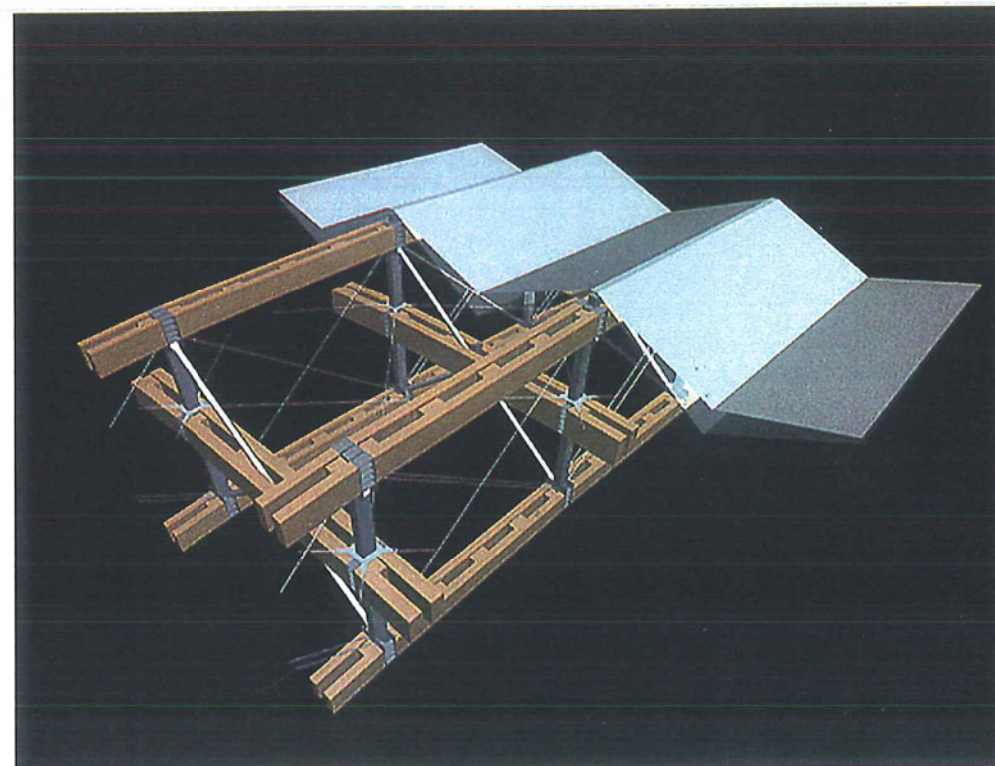
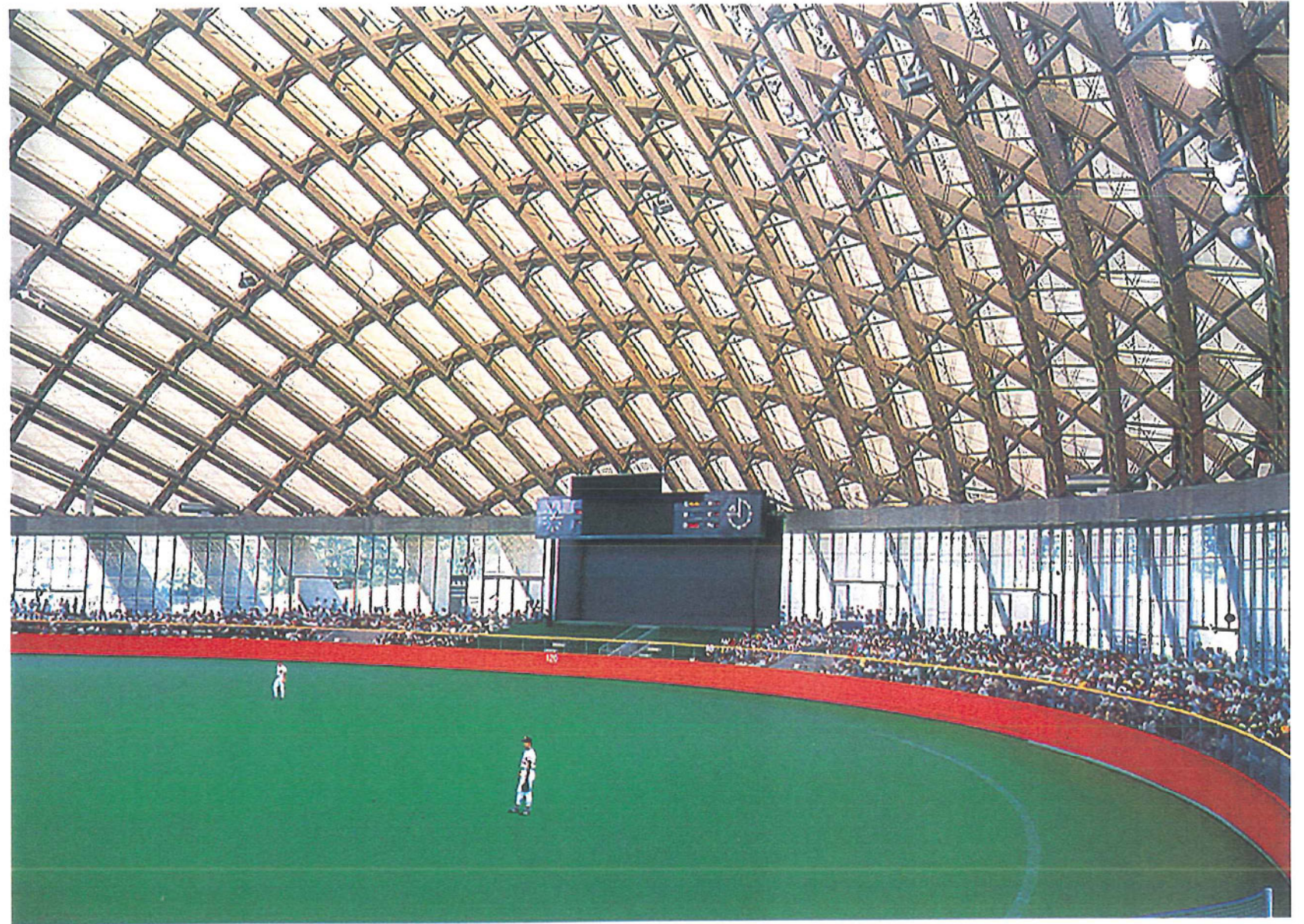
Na verder onderzoek en in nauw overleg met de bouwheer kan in latere fase uit de opties gekozen worden.



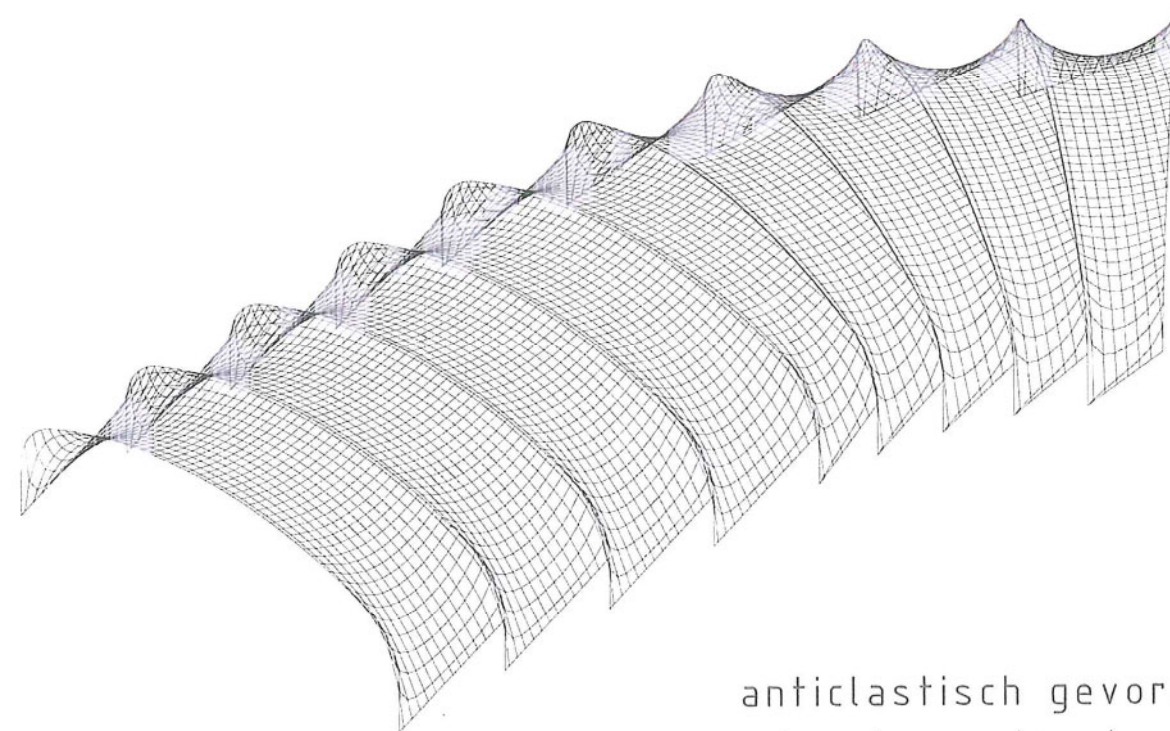
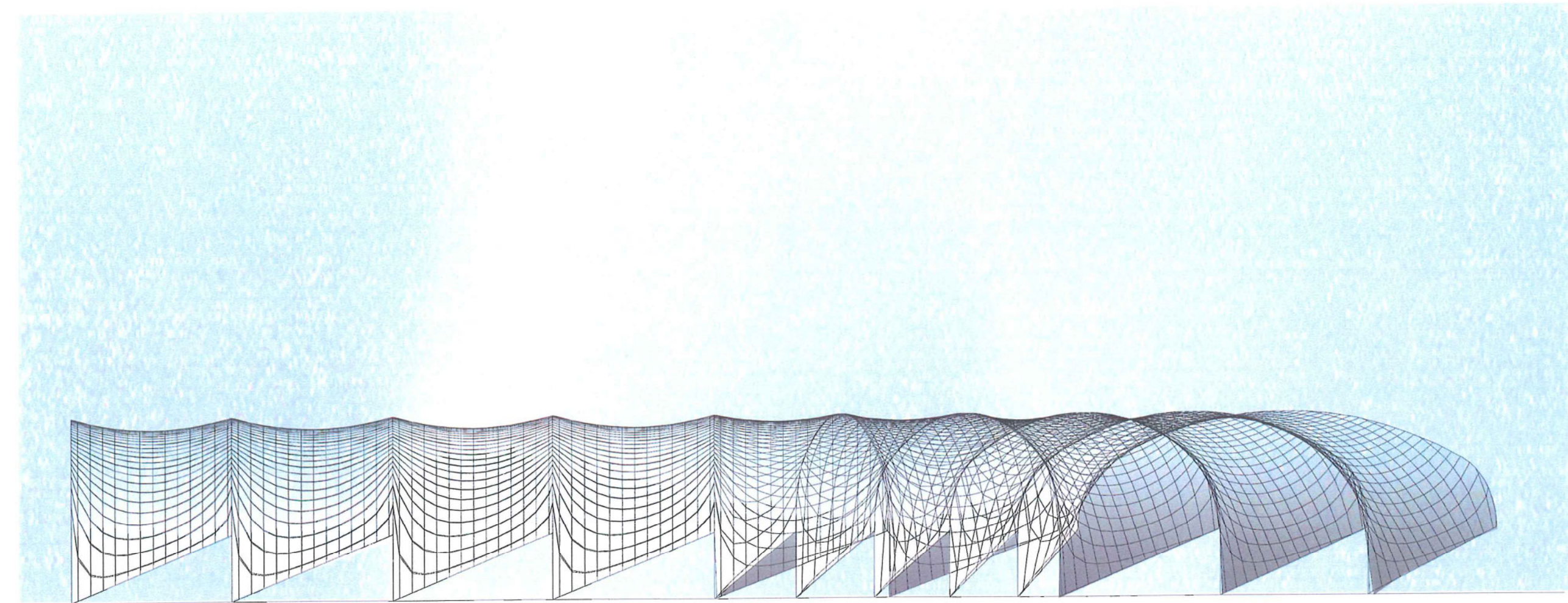
Variante buitenhuid: 1. sandwichpanelen met lichtkoepels 2. dak met dubbelwandig textiel



Referentie dicht dak: opslagloods (arch. Shigeru Ban)



Referentie textieldak (arch. Toyo Ito)



anticlastisch gevormd textiel
over draagstructuur (INTENTS)

SPORTGEBIED

In het geheel van het sportgebied wordt de sporthal niet alleen een functioneel centrum, maar ook een markant **landschappelijk element**. Het gebalde gebouw wordt op een integrale manier behandeld, en wordt zo als het ware een artificiële heuvel. We willen het ook mogelijk maken dat het gebouw ook effectief beklommen kan worden, zodat zowel de binnen- als buitensporter, na zijn afmattende bezigheden, kan uitblazen op het dakterras met een riant **overzicht** over het sportgebied en de wijdere omgeving.

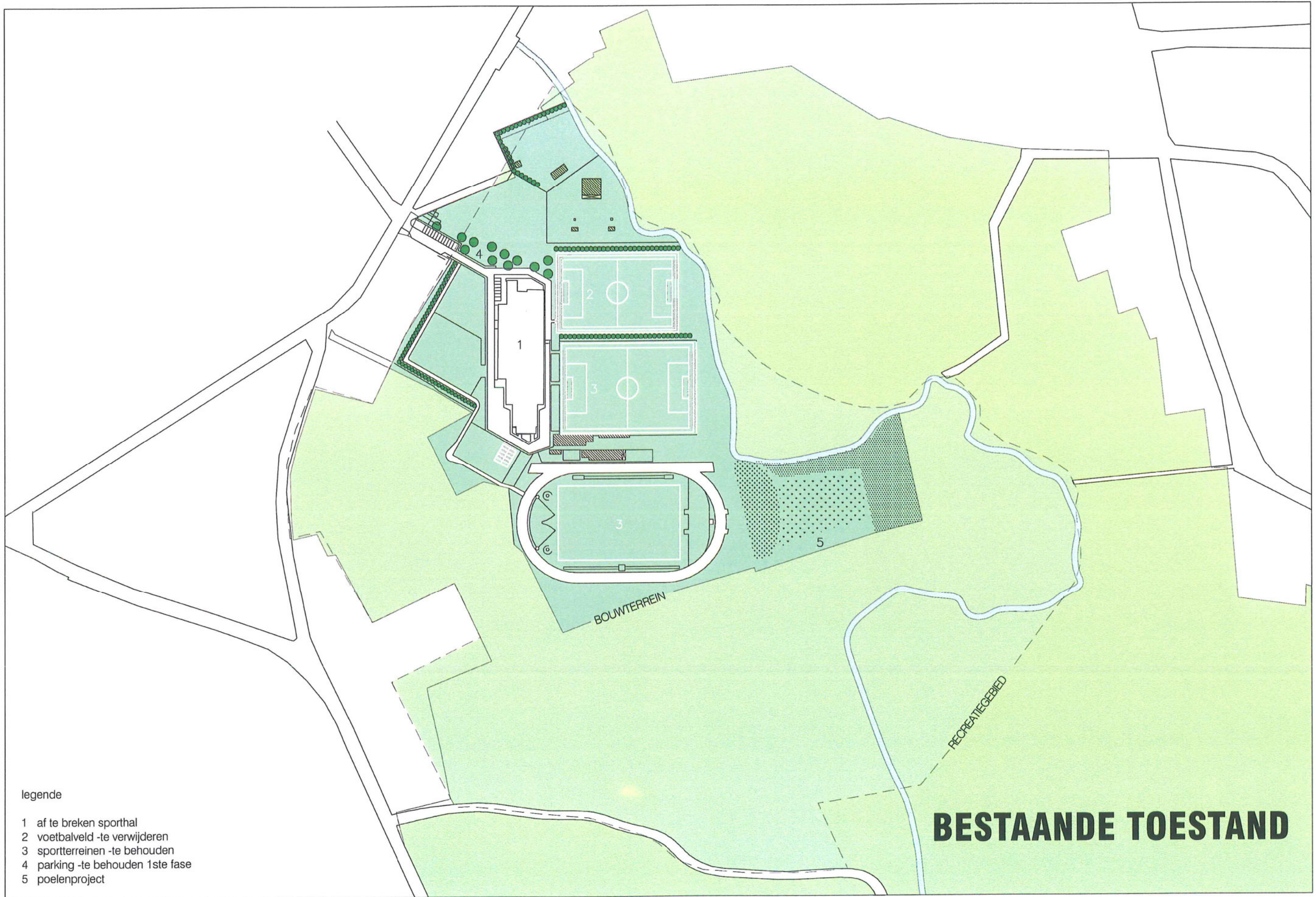
Er wordt geopteerd om de buitenbekleding te voorzien van een aangepaste '**look**', die het sportieve en hedendaagse karakter van de sporthal onderstreept. Diverse invalshoeken zijn mogelijk: van opvallend sportief naar integrale camouflage. Ook een typische Dendermondse variant behoort tot de mogelijkheden.

Het gebouw zal samen met de buitenterreinen één enkel complex vormen. In de uitwerking van de buitenaanleg zal het functionele gekoppeld worden aan enkele sterke, landschappelijke ingrepen. De verschillende zoneringen (groen, sport, ecologie) worden samen met het agrarisch gebied ontwikkeld tot een divers en **samenhangend landschap**.

De basisopties hierbij zijn:

- groenrecreatie: een combinatie van groen en informele sportactiviteiten
- sportrecreatie: de buitenterreinen worden zo compact als mogelijk samengevoegd. De gebouwinfrastructuur van de verschillende clubs wordt op termijn gekoppeld aan de ontsluitingsweg
- ecologische recreatie: met het poelenproject als aanzet, kan dit gebied ontwikkeld worden voor actieve natuurbeleving
- agrarisch gebied: dit blijft uiteraard zijn functie behouden, maar wordt visueel ingeschakeld in het totaal

In de tweede fase zijn twee varianten getekend, die de diversiteit van de mogelijkheden binnen de globale opzet willen laten zien. Het is uiteraard zo dat dergelijke invulling enkel opgemaakt kan worden in overleg met alle betrokken partners.

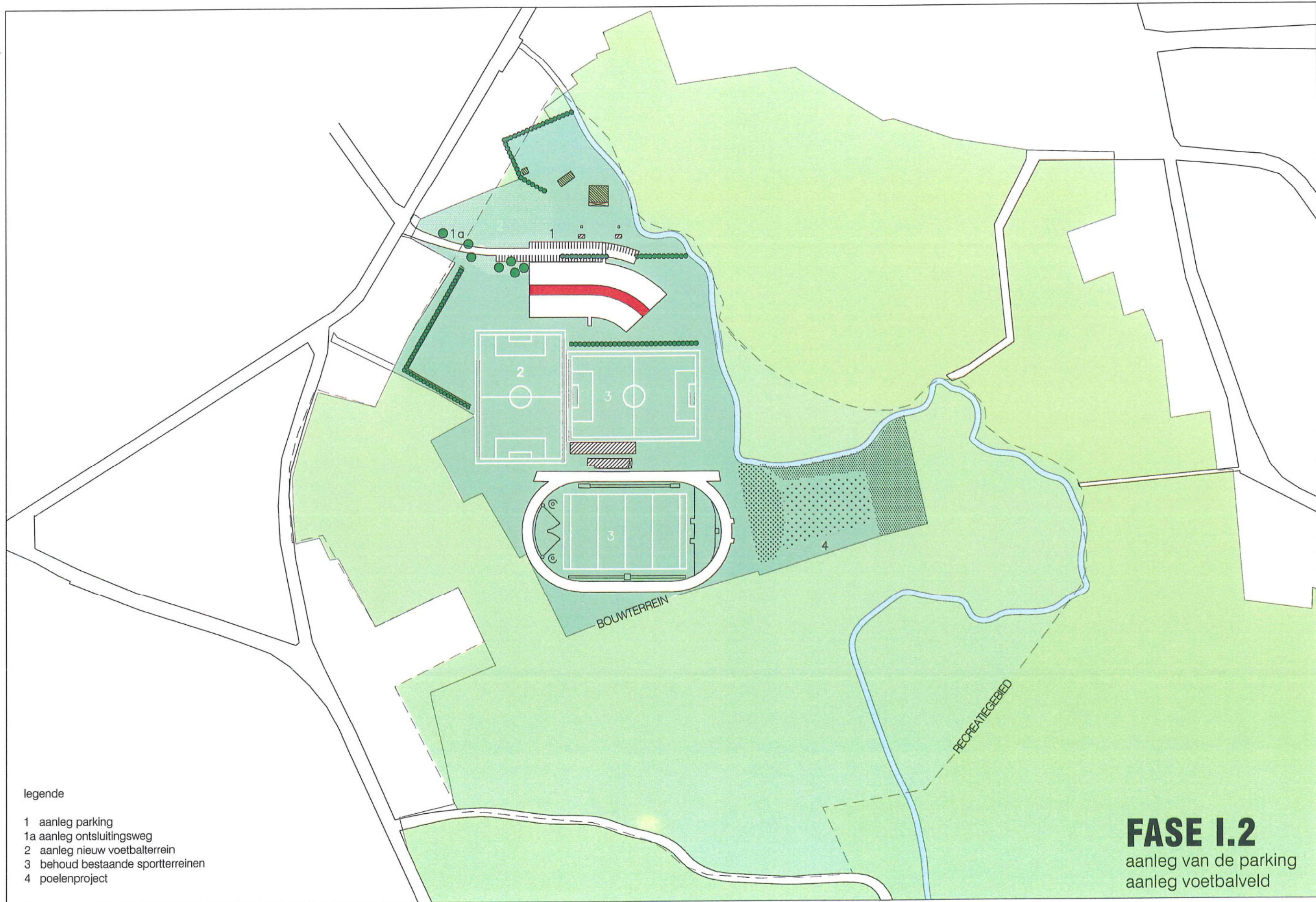


legende

- 1 af te breken sporthal
- 2 voetbalveld -te verwijderen
- 3 sportterreinen -te behouden
- 4 parking -te behouden 1ste fase
- 5 poelenproject

BESTAANDE TOESTAND

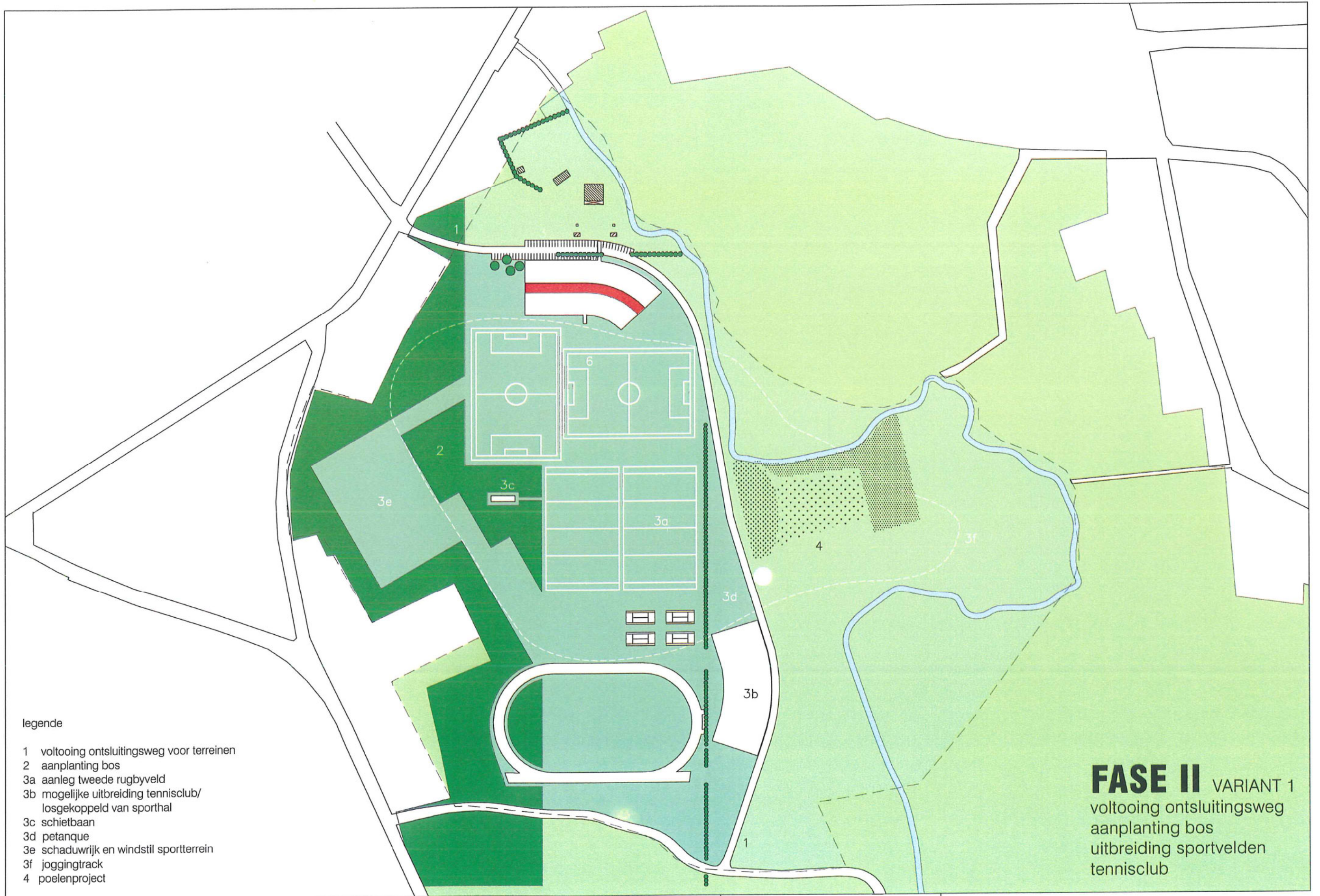




legende

- 1 aanleg parking
- 1a aanleg ontsluitingsweg
- 2 aanleg nieuw voetbalterrein
- 3 behoud bestaande sportterreinen
- 4 poelenproject

FASE I.2
 aanleg van de parking
 aanleg voetbalveld



legende

- 1 voltooiing ontsluitingsweg voor terreinen
- 2 aanplanting bos
- 3a aanleg tweede rugbyveld
- 3b mogelijke uitbreiding tennisclub/
losgekoppeld van sporthal
- 3c schietbaan
- 3d petanque
- 3e schaduwrijk en windstil sportterrein
- 3f joggingtrack
- 4 poelenproject

FASE II VARIANT 1
 voltooiing ontsluitingsweg
 aanplanting bos
 uitbreiding sportvelden
 tennisclub

GROENRECREATIE

SPORTRECREATIE

ECOLOGISCHE RECREATIE

AGRARISCH GEBIED



legende

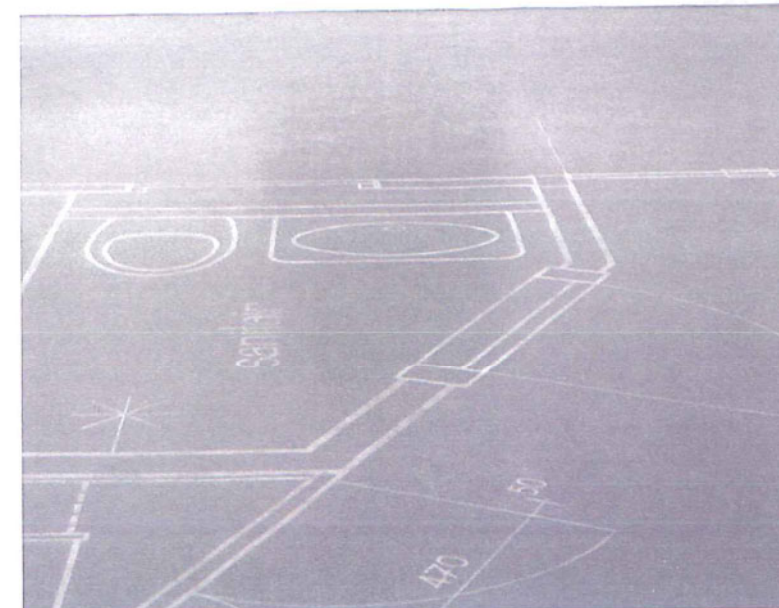
- 1 sporthal
- 2 mogelijke uitbreiding tennisclub
- 3 parking wagens/fietsen/bussen
- 4 ontsluiting hal & terreinen
- 5 poelenproject
- 6 sportterreinen
- 6a schietbaan
- 6b jogging-track
- 6c sportterreinen uit de wind/zon
- 6d petanque
- 7 lokalen (gelinkt aan infrastructuur)
- 7a parking in berm

FASE II VARIANT 2
 uitbreiding tennisclub
 gekoppeld aan sporthal

GROENRECREATIE | SPORTRECREATIE | ECOLOGISCHE RECREATIE | AGRARISCH GEBIED

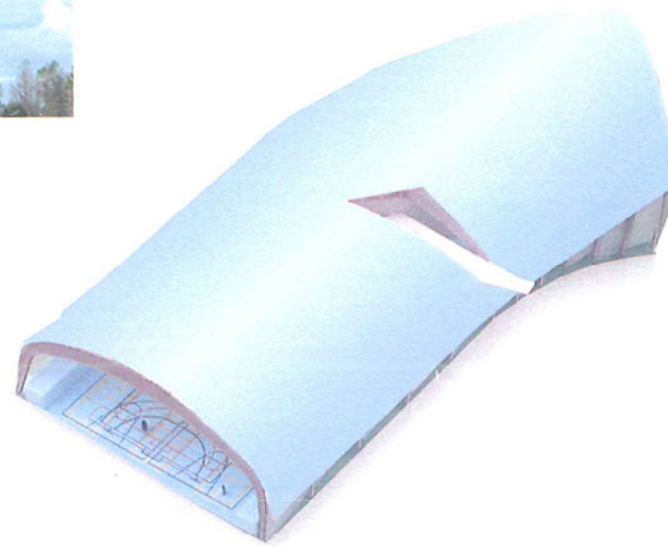
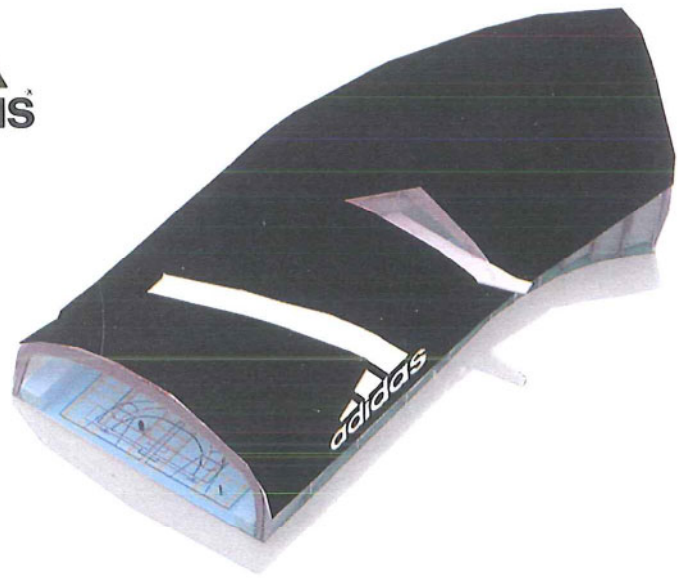


Michael Van den Abeele, werk: soleil double

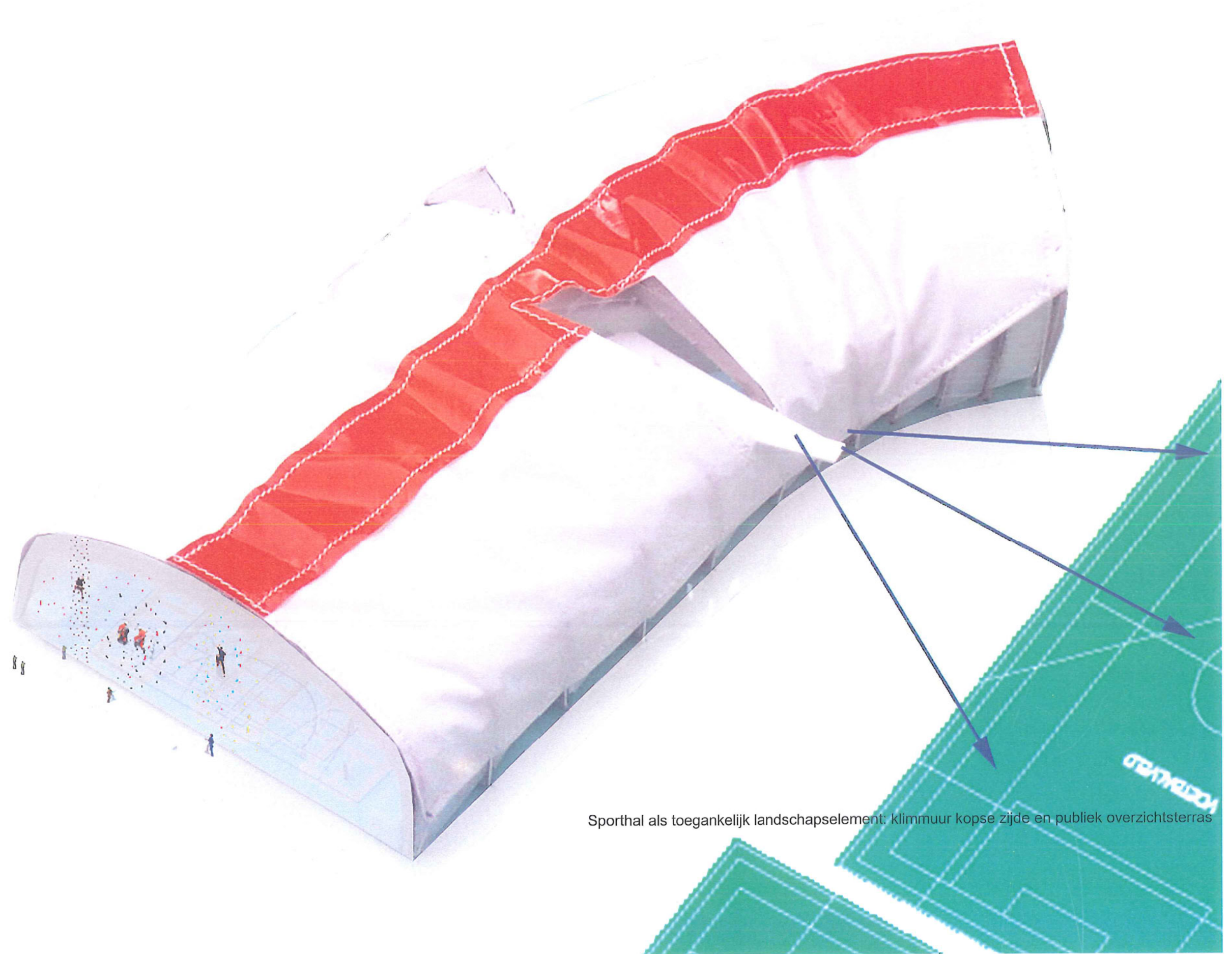


Michel François: installatie

voorstel kunstintegratie



Sportcomplex met variaties buitenschil: gesponsord, gecamoufleerd of streekgebonden



Sporthal als toegankelijk landschapselement: klimmuur kopse zijde en publiek overzichtsterras

AANPAK

Met dit voorstel willen we eerst en vooral een aanpak laten zien. Een aanpak die het mogelijk maakt een vraag, of liever een set van vragen, op een geïntegreerde manier te beantwoorden en zo tot een maximaal resultaat te komen.

We zijn ervan overtuigd dat het hier voorgestelde team - 51N4E, Bureau Bouwtechniek en ABT – de juiste combinatie van **pragmatiek, creativiteit en kennis** kan aanbieden om dit project - samen met de stad Dendermonde - uit te bouwen tot een uniek eindresultaat.