

51N4E

OPEN HUIS, OCMW NEVELE

26 augustus 2004

51N4E space producers
Koolmijnenkaai 82, 1080 BRUSSEL
T 0032 2 503 5089
F 0032 2 275 67 53
M mail@51N4E.com

in samenwerking met

FDA (architecten & ingenieurs)
Jan Van Aelst (stabiliteit)
Roeland & Rys (technieken)

INLEIDING

De uitbreiding van het OCMW Nevele kadert binnen een grotere herstructureringsactie. De opportuniteit om in één bouwfase 54 nieuwe zorgflats te bouwen houdt een uitzonderlijke kans in om het bestaande complex, alsook de tuinen, opnieuw te evalueren en efficiënt te organiseren.

Het plan voor de nieuwbouw is opgevat als een dubbelslag: enerzijds het bestaande gebouw op een waardevolle en intrinsieke wijze uitbreiden en anderzijds de realisatie van een gebouw dat het 'architecturaal en organisatorisch uithangbord' voor het OCMW Nevele kan worden.



Binnen de idee van het 'beschut zelfstandig wonen' en 'beschut groepswonen' wordt voor de nieuwbouw uitgegaan van een aantal duidelijke ijkpunten:

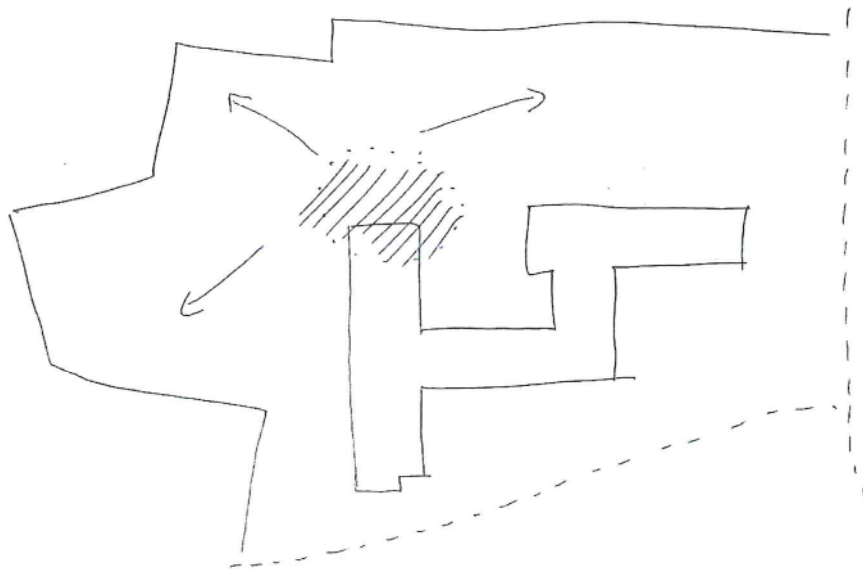
- een nieuw concept voor zorgflats
- ruime collectieve ruimtes
- minimale loopafstanden
- gecentraliseerde verticale circulatie
- kleinschalige binnensferen
- royaal zicht en licht
- prijsbewust en ecologisch bouwen

CENTRALE VERBINDINGSKERN

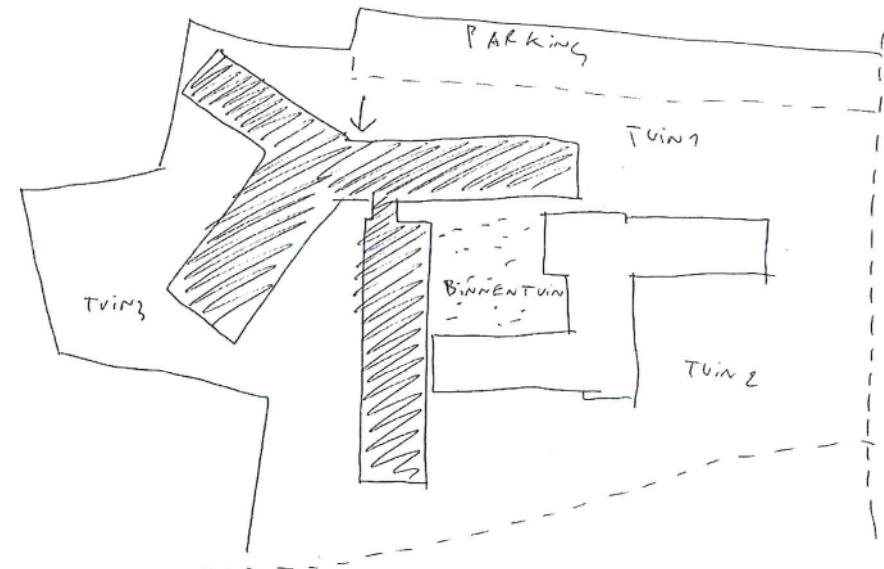
Een dwingend punt binnen de opdracht is de aansluiting met de bestaande vleugel (multifunctionele ruimte / 22 units). Via deze kopse gevel dienen zowel de bestaande als de nieuwe constructie ontsloten te worden. Deze zone vormt de nieuwe spil van het OCMW Nevele. Hier komen oud en nieuw samen in een nieuw geheel.

De nieuwbouw is opgevat als een driearmig volume over drie niveaus, waarvan het middelpunt gekoppeld wordt aan de bestaande vleugel. Door deze positionering wordt de bestaande vleugel naadloos opgenomen in het nieuwe geheel, waardoor de driearmige nieuwbouw logistiek gezien een vierarmige constructie wordt.

Het driearmig plan van de nieuwbouw laat een 'soepele' inplanting toe. Het takt door zijn morfologie naadloos aan op het bestaande gebouw (zonder dit evenwel te persifleren), terwijl de verschillende 'armen' tevens de omliggende groenzone definiëren. Daarenboven zorgt de nieuwbouw voor een verdere definitie van de huidige 'binnentuin', die alsnog een echte intieme binnentuin kan worden.



aansluiting nieuwbouw aan bestaand complex



toevoeging driearmig nieuwbouwwolume & incorporatie bestaande vleugel

SPREIDING AFDELINGEN

De nieuwe hoofdingang van het OCMW wordt centraal voorzien, daar waar de vier vleugels samen komen. De inkombalie en de wachtzone bevinden zich tevens in dit centrum. Vanaf de inkombalie krijgt de bezoeker een duidelijk overzicht over de verschillende afdelingen.

De gemengde afdeling (validen, 24 units) vormt als het ware het bindmiddel tussen de verschillende afdelingen en ontplooit zich over de drie niveaus.

De gemengde afdeling (mindervaliden, 15 units) bevindt zich op niveau +1 en spreidt zich uit over twee vleugels. Deze afdeling geeft uit op een royaal zuid-oost georiënteerd terras met zicht op de wijkverkaveling.

De gesloten afdeling dementie (15 units) neemt de volledige gelijkvloerse zuidelijke vleugel in, en kan indien nodig afgesloten worden van de rest van het gebouw.

Per afdeling en per niveau zijn de collectieve ruimtes deels centraal en deels perifeer voorzien, dit om sociale interactie maximaal te bevorderen.



niveau 0

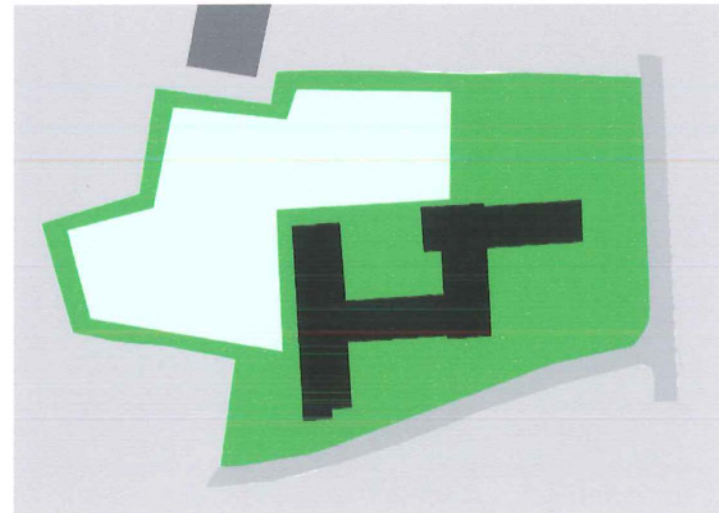
COMPACT BOUWEN

De projectdefinitie legt de nadruk op drie hoofdaspecten: sferige **kleinschaligheid**, het voorzien van **grotere kamers** en voldoende **zichten** garanderen. In de opdrachtbundel werden deze wensen provisorisch vertaald naar een paviljoen opbouw met passerelles naar het hoofdgebouw. Een dergelijke laagbouw optie houdt potentieel negatieve aspecten in: het horizontaal spreiden van het programma vreet bouwgrond en de bouwkost zal in verhouding hoog liggen.

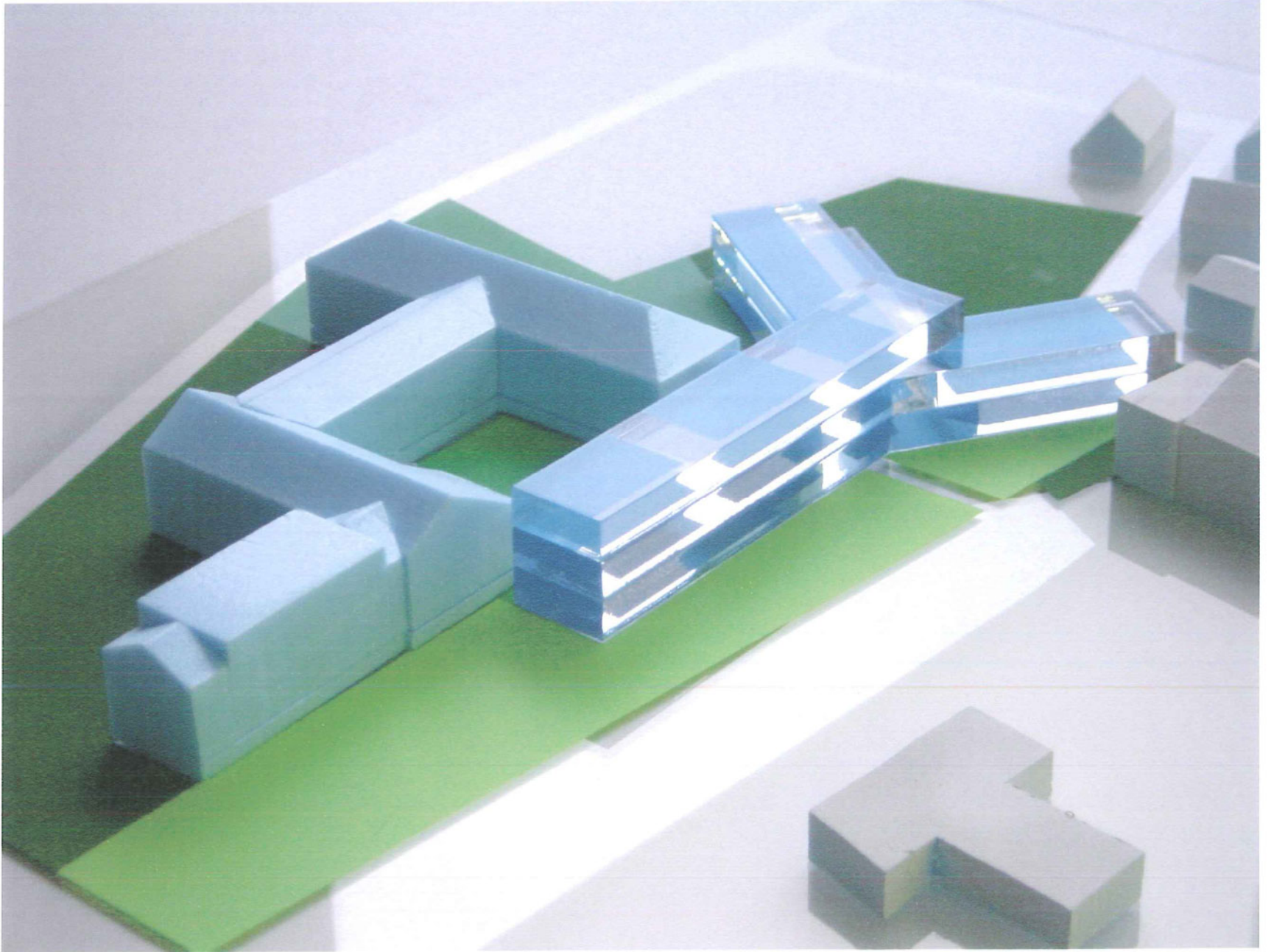
Gezien de relatief beperkte bouwgrond en het beschikbaar budget is het aangewezen om de nieuwbouw op te vatten als een compact gebouw, voorzien over meerdere bouwlagen en met een efficiënte verticale circulatie. Daarenboven vrijwaart een compacte constructie een groot deel van het bouwterrein, dat vervolgens aan de bewoners kan teruggegeven worden als tuininfrastructuur.

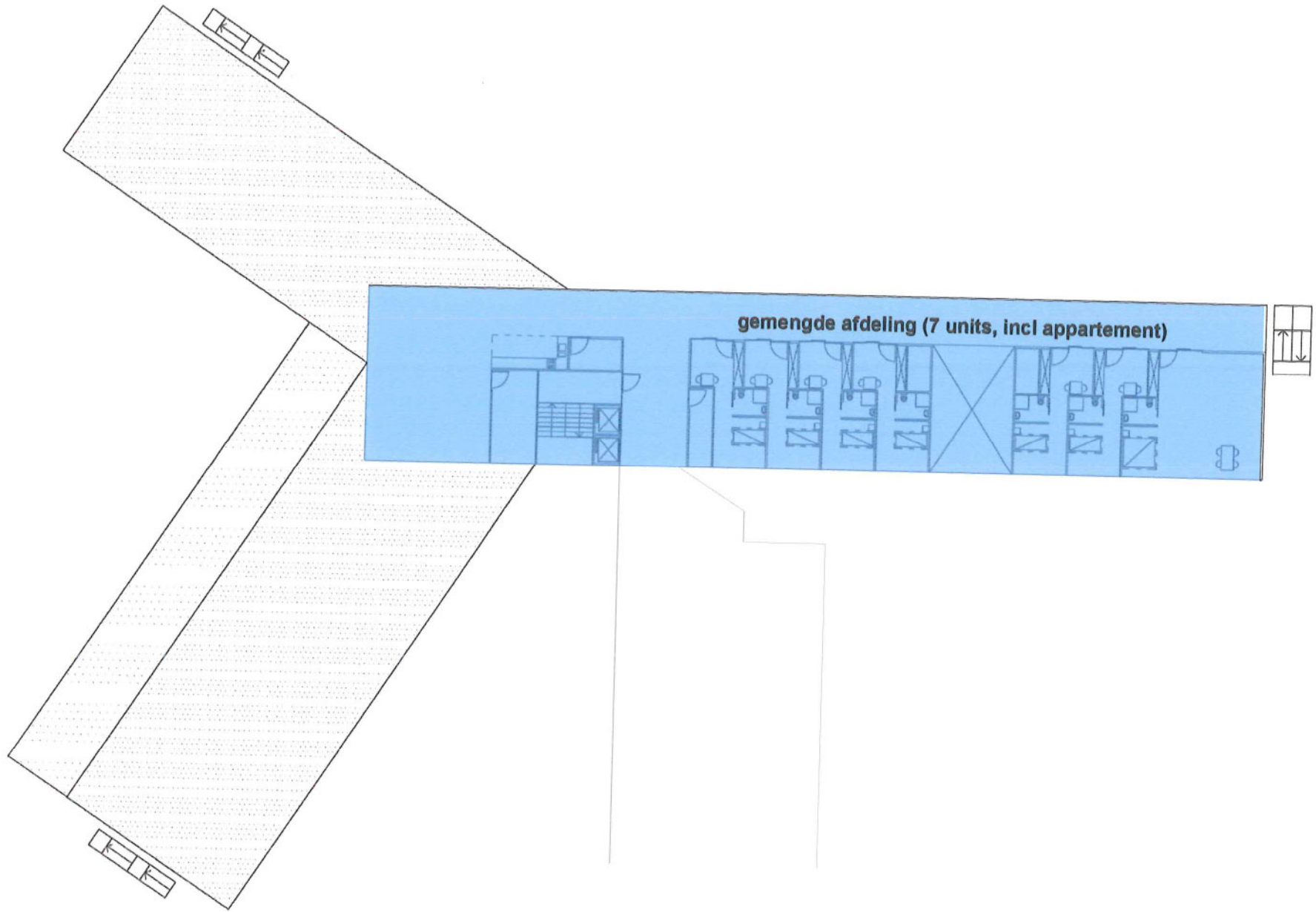
Het beschikbaar terrein dicteert door zijn amorfe contour reeds grotendeels de volumetrie van de geplande nieuwbouw. Deze zal een mediërende rol moeten gaan spelen tussen de bestaande vleugels van het OCMW complex, de nieuwbouwwijk en de geplande serviceflats.

De nieuwbouw gaat uit van de maximaal besubsidieerbare oppervlakte ($65 \text{ m}^2 \times 54$, of 3.510 m^2).



beschikbaar terrein





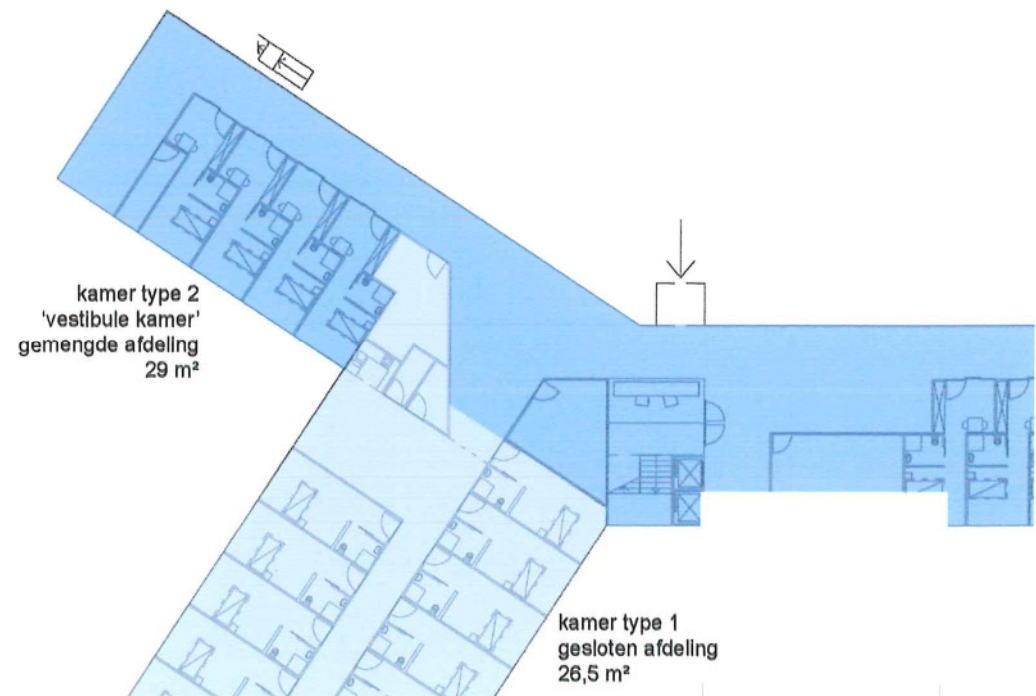
niveau +2

CONCEPT KAMERS

Voor de kamers wordt er een onderscheid gemaakt tussen de gesloten en de gemengde afdelingen.

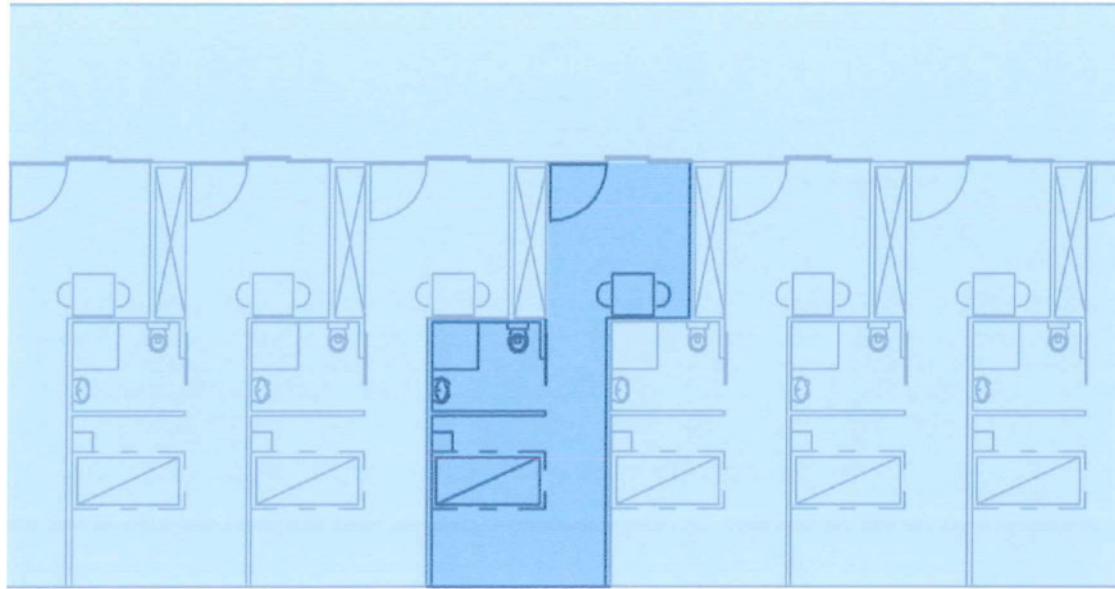
De gesloten afdeling bestaat uit ruime - relatief traditionele - kamers, voorzien van een sanitaire cel (oppervlakte 26,5 m²). Binnen de gesloten afdeling wordt er voornamelijk naar gestreefd om compacte kamers te koppelen aan aangename collectieve ruimtes.

De gemengde afdeling wordt voorzien van 'vestibule kamers'. Dit type kamer (29m² groot) voorziet de bewoner naast een slaapvertrek en een sanitaire cel in twee 'salonomgevingen'. Enerzijds is er de mogelijkheid om plaats te nemen in het slaapvertrek, met een wijds uitzicht op de omgeving. Een tweede, ruimer salon biedt een totaal andere sfeer. De wand langsheen de circulatie as (de vestibule) kan door middel van 2 translucente panelen helemaal geopend worden. De bewoner kan - indien hij dit wenst - zijn kamer helemaal openstellen en zo ten volle mee profiteren van het 'leven' en de extra ruimte in de vestibule. Deze vestibule-zitkamer is ideaal voor het ontvangen van bezoek, of het maken van een praatje met de medebewoners. Het gefilterde licht doorheen de translucente schuifwanden zorgt voor een intimistische sfeer.

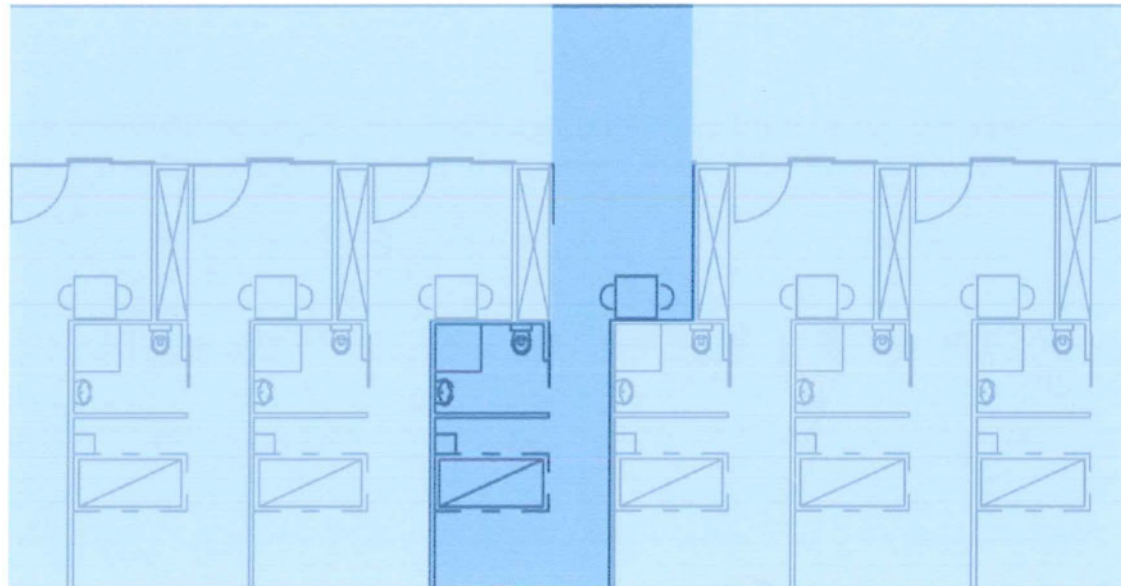




niveau +1



'vestibule kamer'
gesloten toestand



'vestibule kamer'
open toestand

CONCEPT CIRCULATIE

De horizontale circulatie bestaat uit uiteenlopende ruimtelijke types. Hierbij is ernaar gestreefd om steeds bredere ruimtes te maken dan strikt functioneel geëist, met een aangename lichtinval en intakkend op de collectieve ruimtes. De circulatieruimtes zijn systematisch opgevat als langgerekte vestibules.

geconcentreerde collectieve ruimtes

In de gesloten afdeling wordt de circulatieruimte gelegd langsheen enkele geconcentreerde collectieve ruimtes. Deze ruimtes zijn primordiaal voor deze afdeling en worden door hun ruimtelijke connectie versterkt. De bewoner zal in staat zijn om rustig van de ene plek naar de andere te kunnen wandelen.

informele vestibules

In de gemengde afdelingen worden er informele vestibules voorzien, ruimtes die minimaal 3 meter breed zijn en een meervoudig gebruik toelaten als uitbreidingszone van de 'vestibule kamers' (ontmoetingsplek, loggia, wintertuin,...)

De circulatie-assen verworden alzo tot aangename en pluriforme verblijfsruimtes.



niveau 0



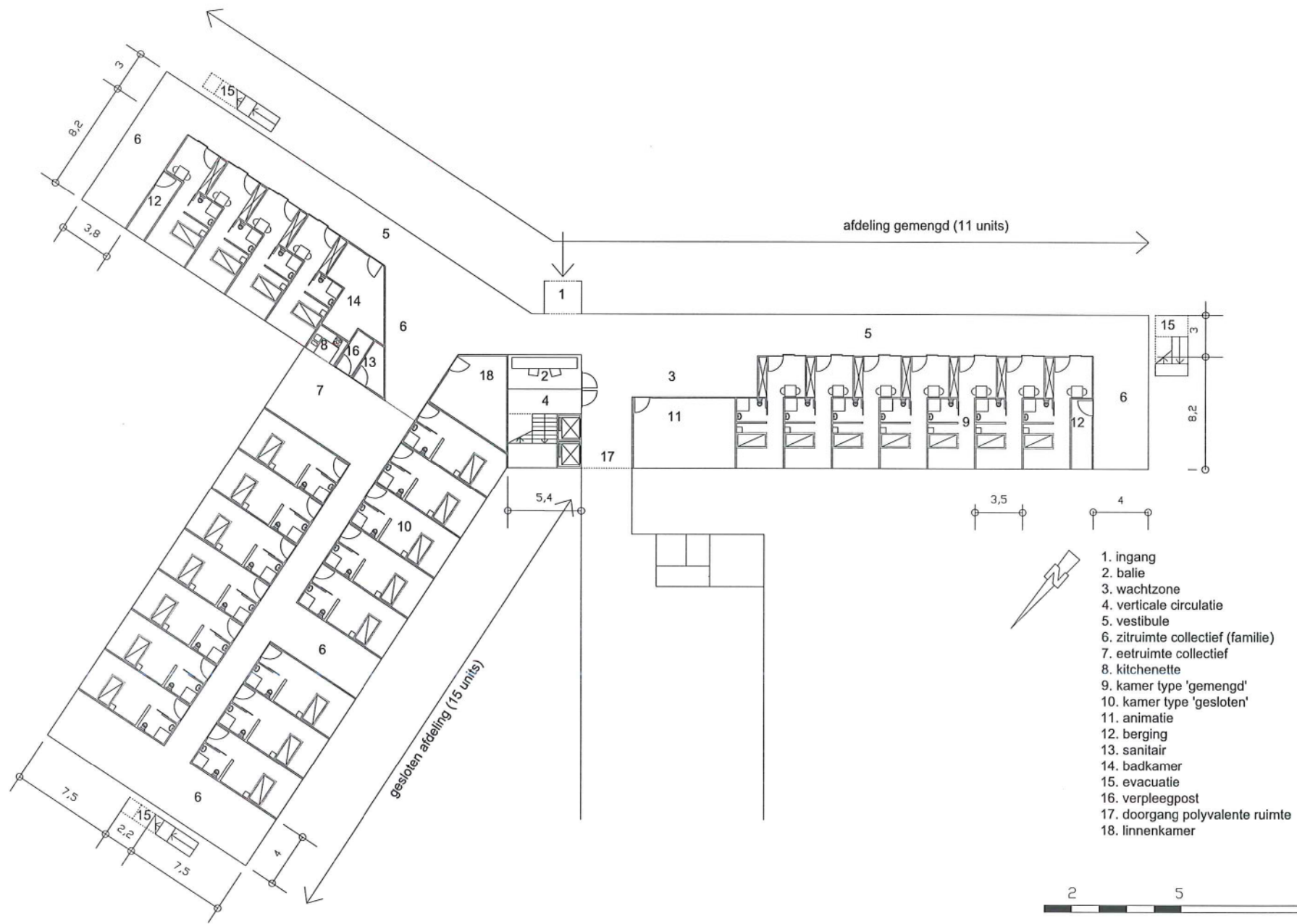
niveau +2

PLANOPBOUW

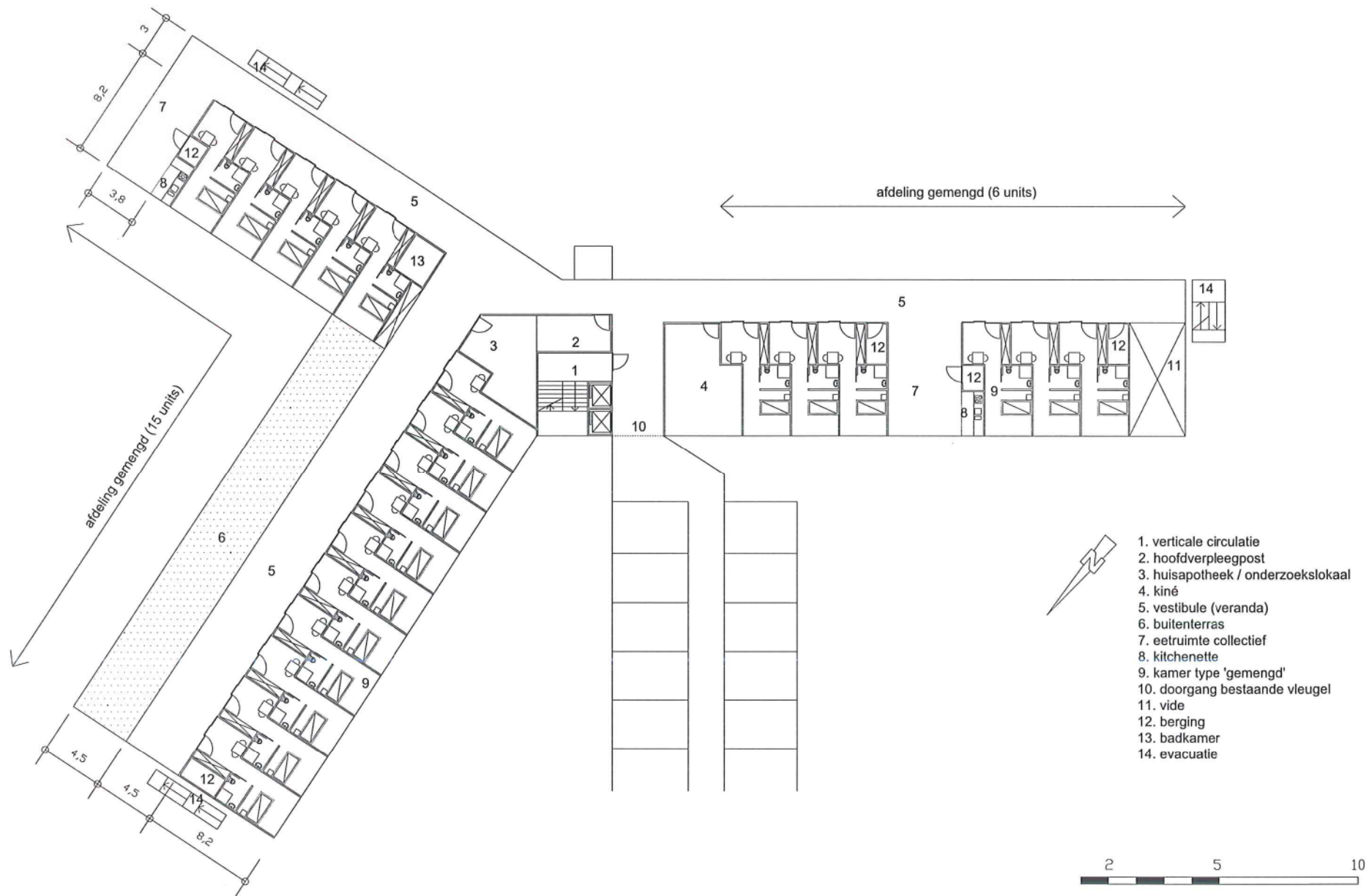
Per afdeling zijn conform het programma van eisen een ontspanningssalon, een eetsalon met kitchenette, een verpleegpost, sanitair, een badkamer en voldoende bergruimte voorzien.

De auxiliaire functies zijn zo centraal mogelijk georganiseerd. Het kantoor van de hoofdverpleegster en de huisapotheek op niveau +1 bevinden zich naast de verticale circulatie as. De kiné-ruimte wordt voorzien naast de huisapotheek en de liften. De animatieruimte op niveau 0 ligt handig naast de polyvalente zaal. De linnenkamer, eveneens op niveau 0, bevindt zich in de nabijheid van de liften.

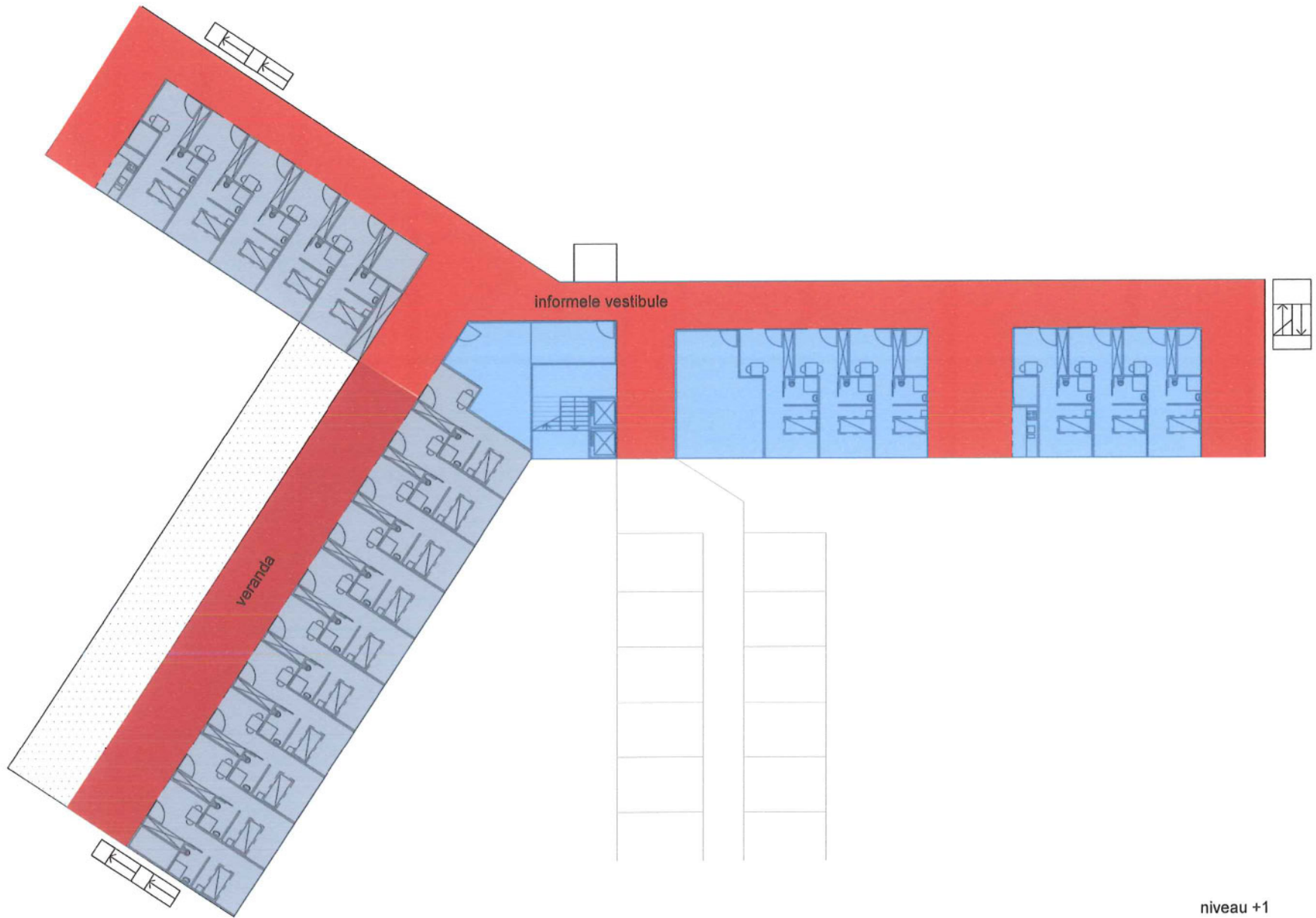
Naast het gevraagde programma van eisen stellen we tevens enkele specifieke buitenruimtes voor. Op het gelijkvloers kan men via verdiepingshoge deuren in de vestibule toegang krijgen tot de langwerpige 'vestibule tuin' (eventueel in te richten als 'volkstuintjes'). Op het niveau +1 is er naast de 'veranda' een ruim zuid-oostelijke georiënteerd terras voorzien, met uitzicht over de nabijgelegen verkaveling. Op niveau +2 tenslotte wordt de gemengde afdeling voorzien van een panoramisch



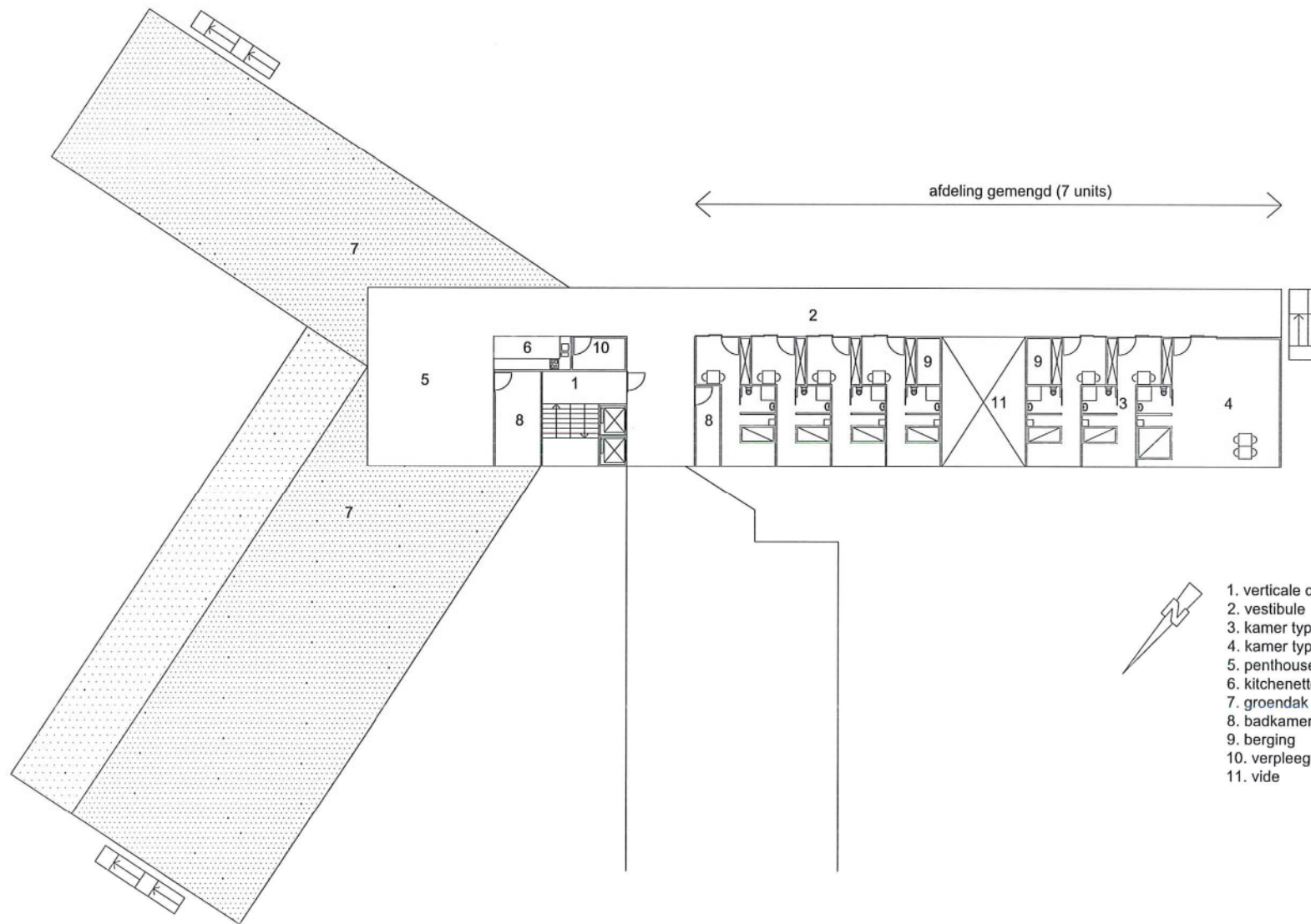
plan gelijkvloers



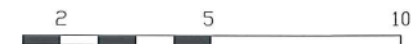
plan 1_e verdieping



niveau +1



- 1. verticale circulatie
- 2. vestibule
- 3. kamer type 'gemengd'
- 4. kamer type 'appartement'
- 5. penthouse salon / eetruimte
- 6. kitchenette
- 7. groendak
- 8. badkamer
- 9. berging
- 10. verpleegpost
- 11. vide

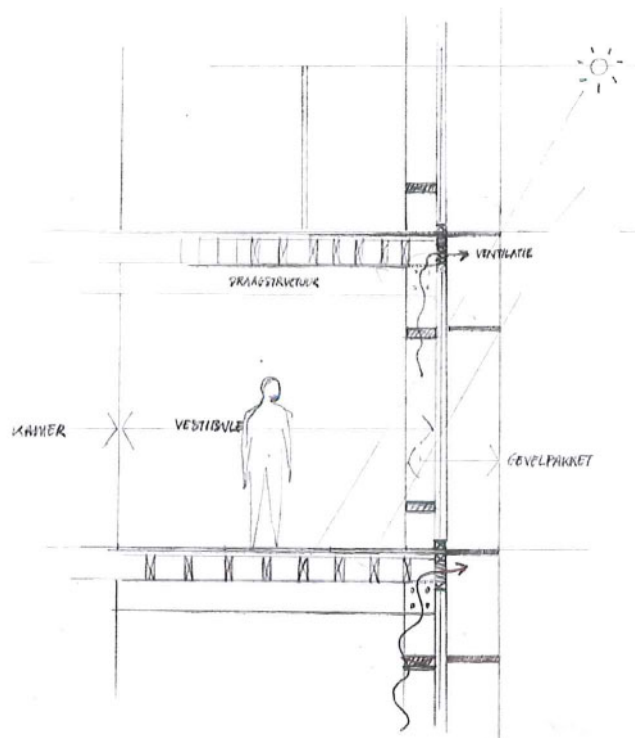


plan 2_e verdieping

CONCEPT GEVEL

Het nieuwbouwvolume wordt omgeven door 2 types gevel. Het overgrote deel van de façade bestaat uit een houten frame constructie waarbij alternerend dieper gelegen glazen partijen (ideaal voor natuurlijke zonnewering) afgewisseld worden met volle houten opendraaiende 'french windows'. De afwisseling tussen glas / hout en tussen transparant / opaak zorgt voor een aangename sequens in de vestibules en voor een schalige gevel in de kamers zelf.

De koppen van de verschillende vleugels (alsook de façade van het terras op +1) worden afgewerkt als panorama kamers, voorzien van verdiepingshoog glas met een wit patroon in UV-werende film. Het gebruikte glas is van het type extra isolerend dubbel glas.



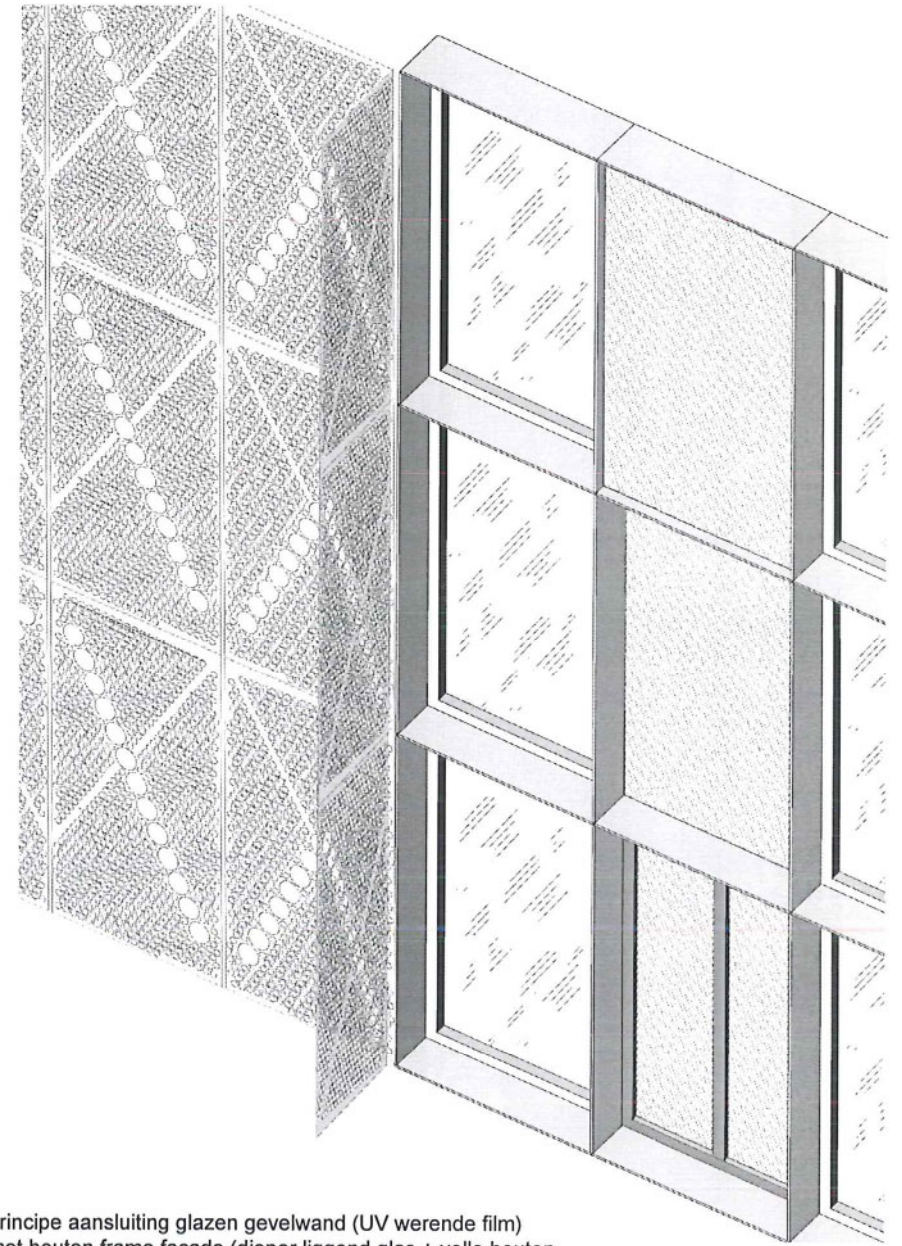
principeddoorsnede gevel hout/glas



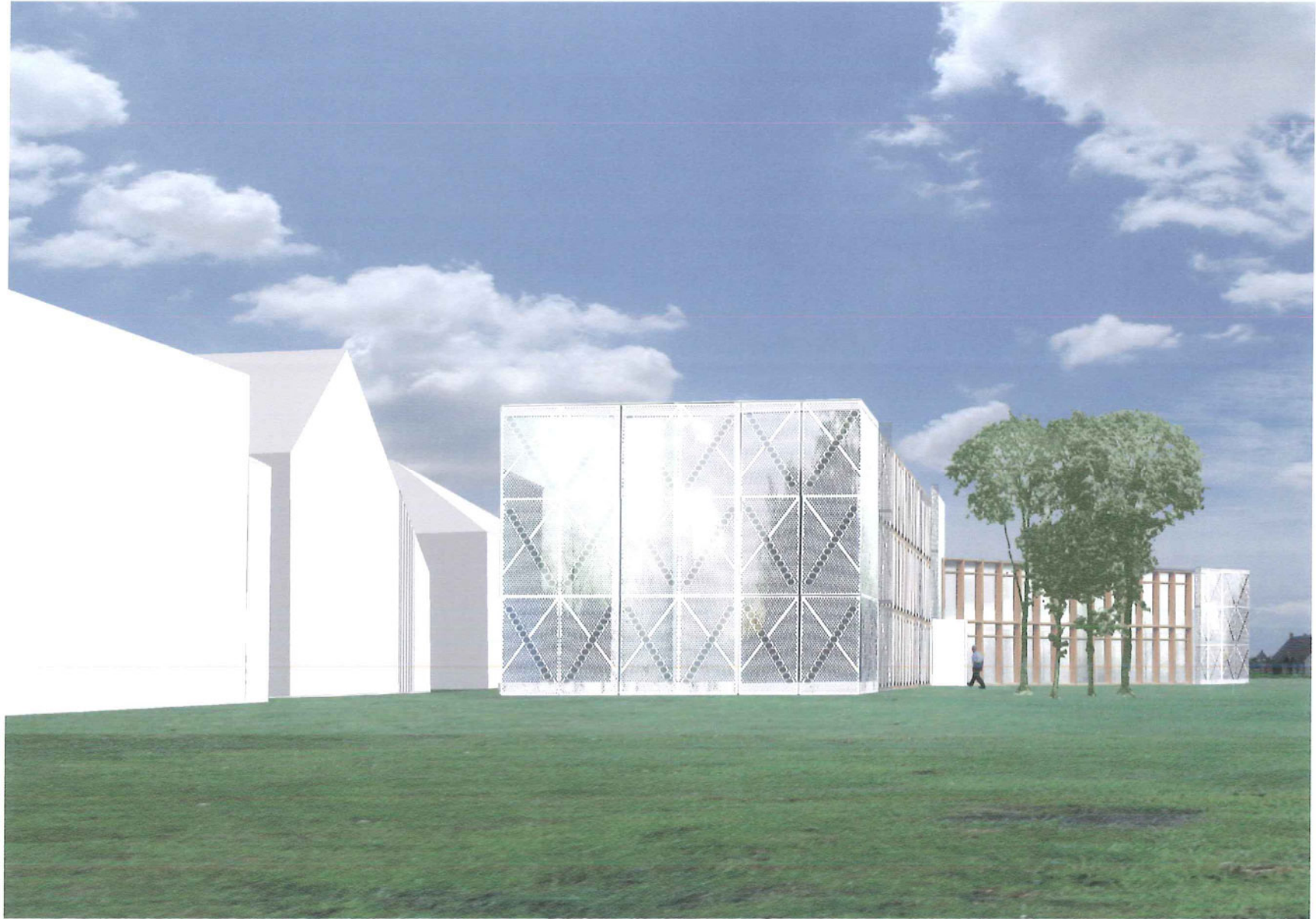
referentie 'panorama kamers', glazen facade, witte UV werende film



referentie façade hout/glas



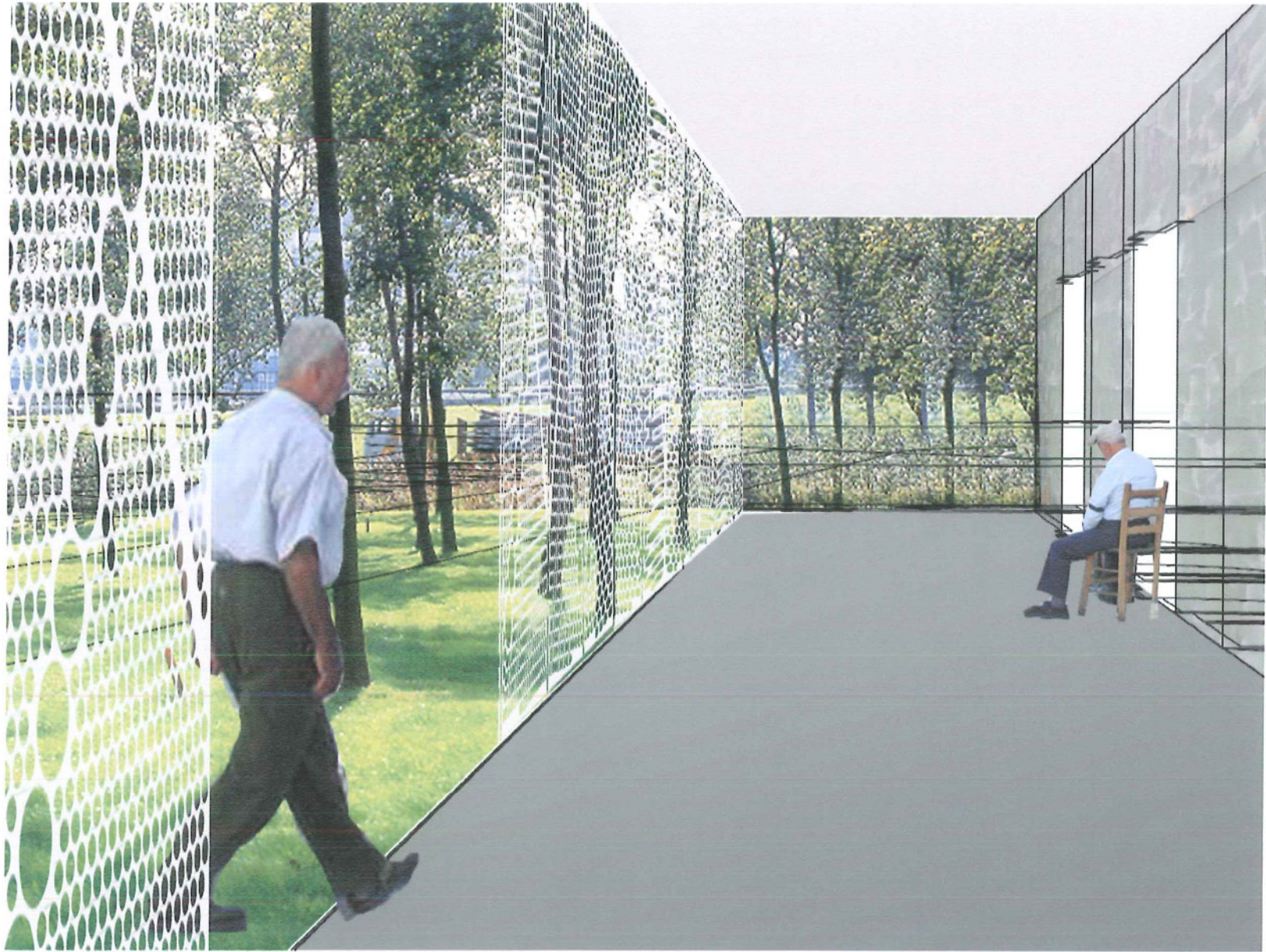
principe aansluiting glazen gevelwand (UV werende film)
met houten frame façade (dieper liggend glas + volle houten
panelen, opengaand op gelijkvloers)



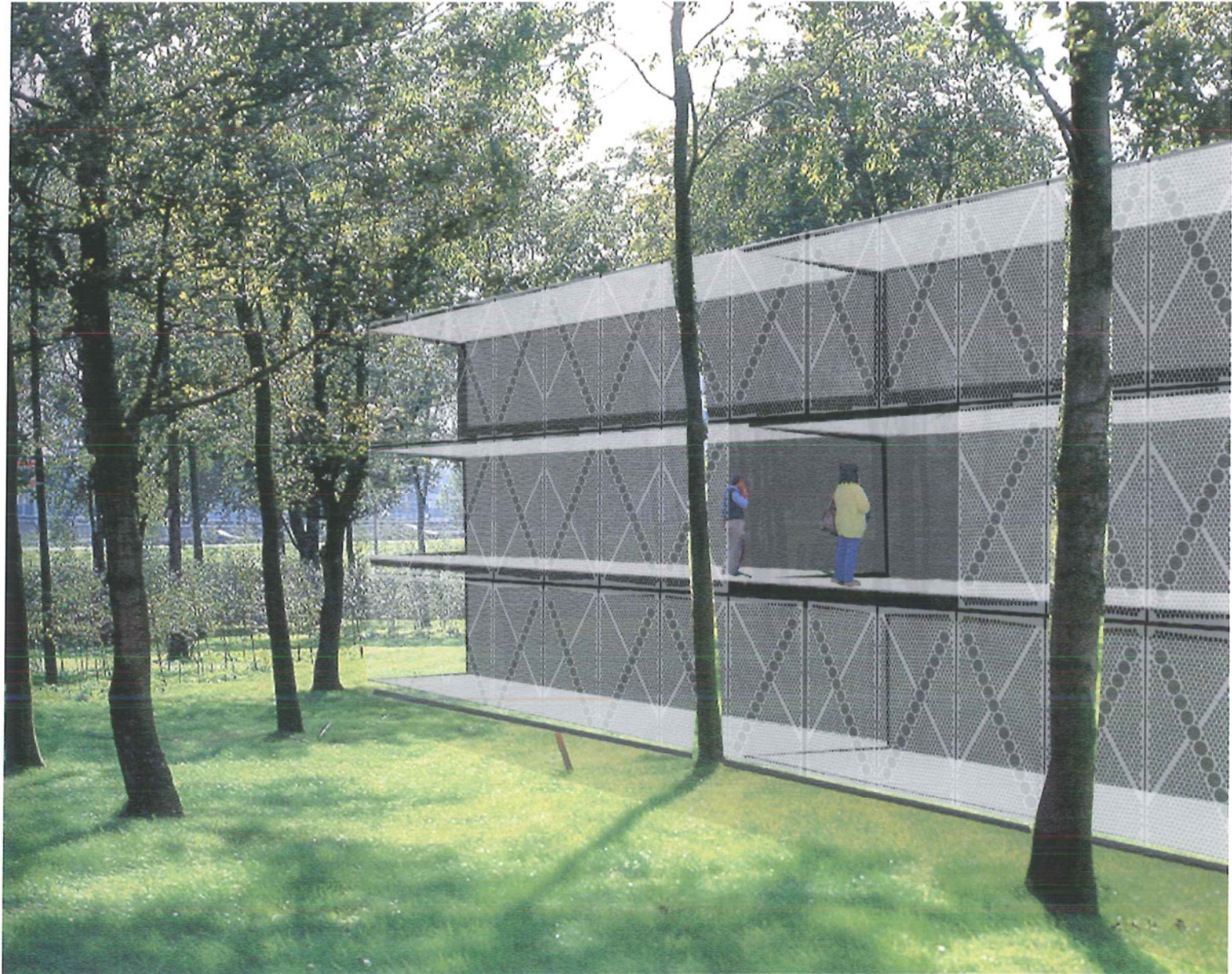
aanzicht nieuwbouw / bestaande vleugel



aanzicht nieuwbouw zijde zonneterras



binnenzicht panoramakamer zijde vestibule tuin

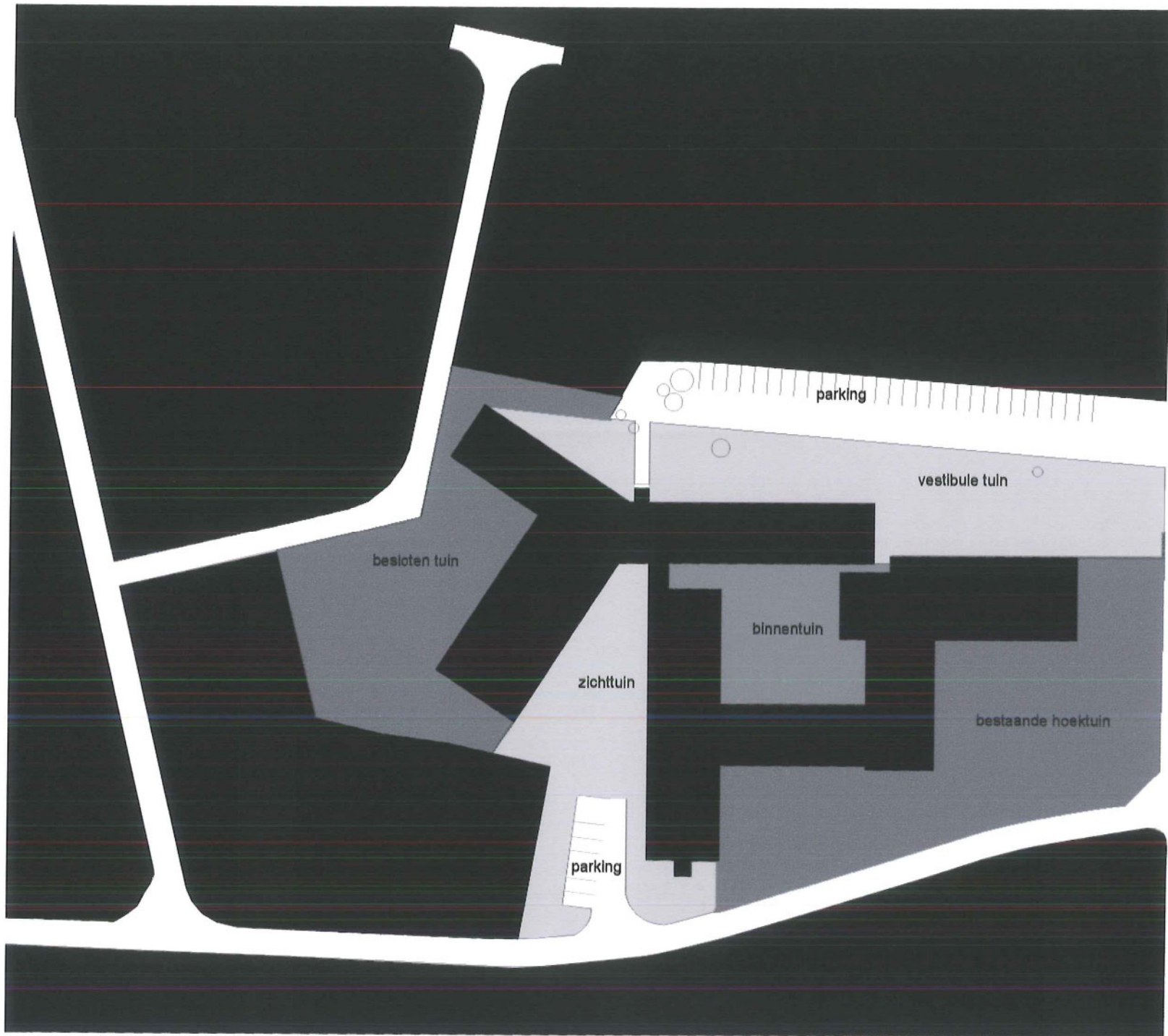


aanzicht panoramakamer zijde vestibule tuin

GROENOMGEVING / PARKING

Het nieuwbouwvolume laat door zijn grondplan een nieuwe interpretatie van de groenomgeving toe. In totaal wordt de omgeving opgedeeld in 5 tuinen: de binnentuin, de vestibule tuin (inkom), een zichttuin (aan polyvalente ruimte), de bestaande hoektuin en een besloten tuin (besloten afdeling).

Naast de groenaanleg wordt tevens de parking heraangelegd. Deze wordt voorzien zo dicht mogelijk tegen de perceelsgrens, dit om zoveel mogelijk een groenbuffer te kunnen realiseren tussen de vestibule op niveau 0 en de parking.



heraanleg omgeving

KUNSTINTEGRATIE

Voor de kunstintegratie wensen we samen te werken met Katleen Vermeir. Deze jonge kunstenares heeft in het recente verleden reeds meerdere malen bewezen dat zij weet om te springen met een intimistische, sociaal beladen context. In geval van winst zal de kunstenares haar eigen visie kunnen projecteren op de gegeven context. Dit kan zich vertalen naar de ontwikkeling van een tuinmodel, een interieur werk, of...



Katleen Vermeir