An aerial photograph of a large green cross-shaped structure on a tiled floor. The floor has alternating blue and yellow stripes. Several small figures of people are scattered around the cross, and some are holding blue rectangular objects. The text "grote markt tienen 51N4E" is overlaid on the image.

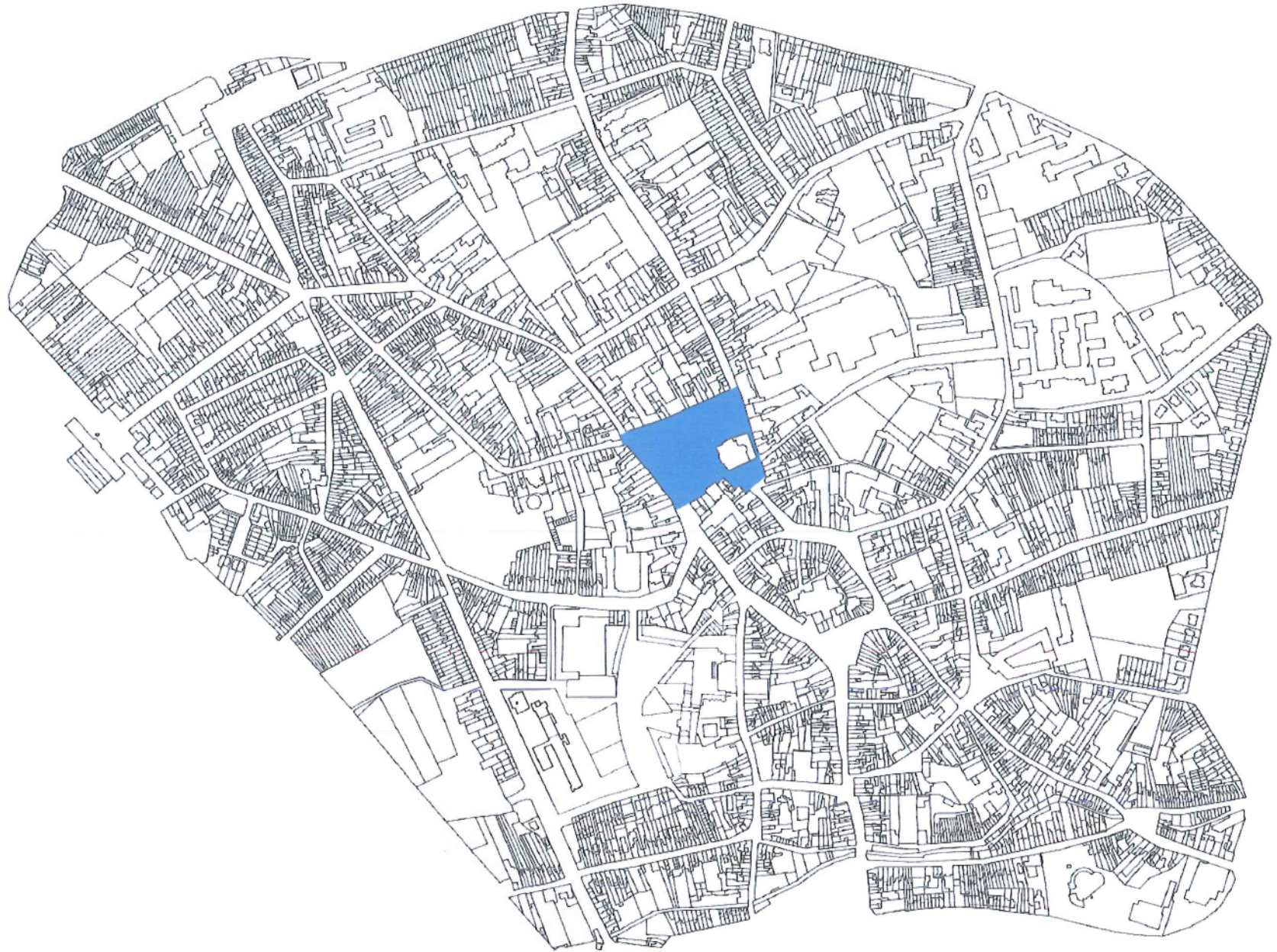
grote markt tienen 51N4E

Grote Markt Tienen

Met de herontwikkeling van de Grote Markt is er een uitzonderlijk moment voor Tienen in de maak. Tot op heden is de Grote Markt veeleer een passieve resultante van wat er zich in het centrum afspeelt (verkeersorganisatie, winkelwandelgebied,...). De heraanleg is een kans om de rollen om te draaien. De Grote Markt kan ingezet worden als een van de belangrijkste structurerende elementen voor het centrumgebied, en zo actief bijdragen tot de realisatie van de '4 speerpunten/1 imago' strategie (zie: *citymarketingstrategie Yield solutions*).

Bij het bekijken van het stadplan van Tienen valt de extreme centraliteit van het marktplein op, doch deze is in realiteit weinig voelbaar in de organisatie van de stad. Het feit is dat de Grote Markt voor een stad als Tienen groot is, zeer groot. Dit werkt pleinrees in de hand. De grote diagonalen versterken dit effect enkel. De onoverzichtelijkheid van het plein, in de hand gewerkt door haar grootte, maakt dat de nochtans waardevolle gebouwen langsheen de markt en de sculpturen op het plein amper uitkomen. De Grote Markt heeft voor moeilijke taak een synthese te vormen tussen een circulatieruimte en een verblijfsruimte.

Het voorliggend plan ambieert om daadwerkelijk in te spelen op de centraliteit van de Grote Markt, en het tot een *pars pro toto* voor de toekomstige Tiense binnenstad om te vormen. Een uniek visitekaartje dat alle ambities naadloos verenigt in 1 krachtige ruimte.



Tienen centrum met aanduiding van Grote Markt



Grote Markt, Tienen

KAMERS

Vandaag profileert de markt zich in een waas van veelheid: stadsparking, uiteenlopend stedelijk meubilair, grote verscheidenheid aan materialen,...Ook qua mobiliteit fungeert de markt veeleer als een verkeerseiland dan wel als een ankerpunt in de stad.

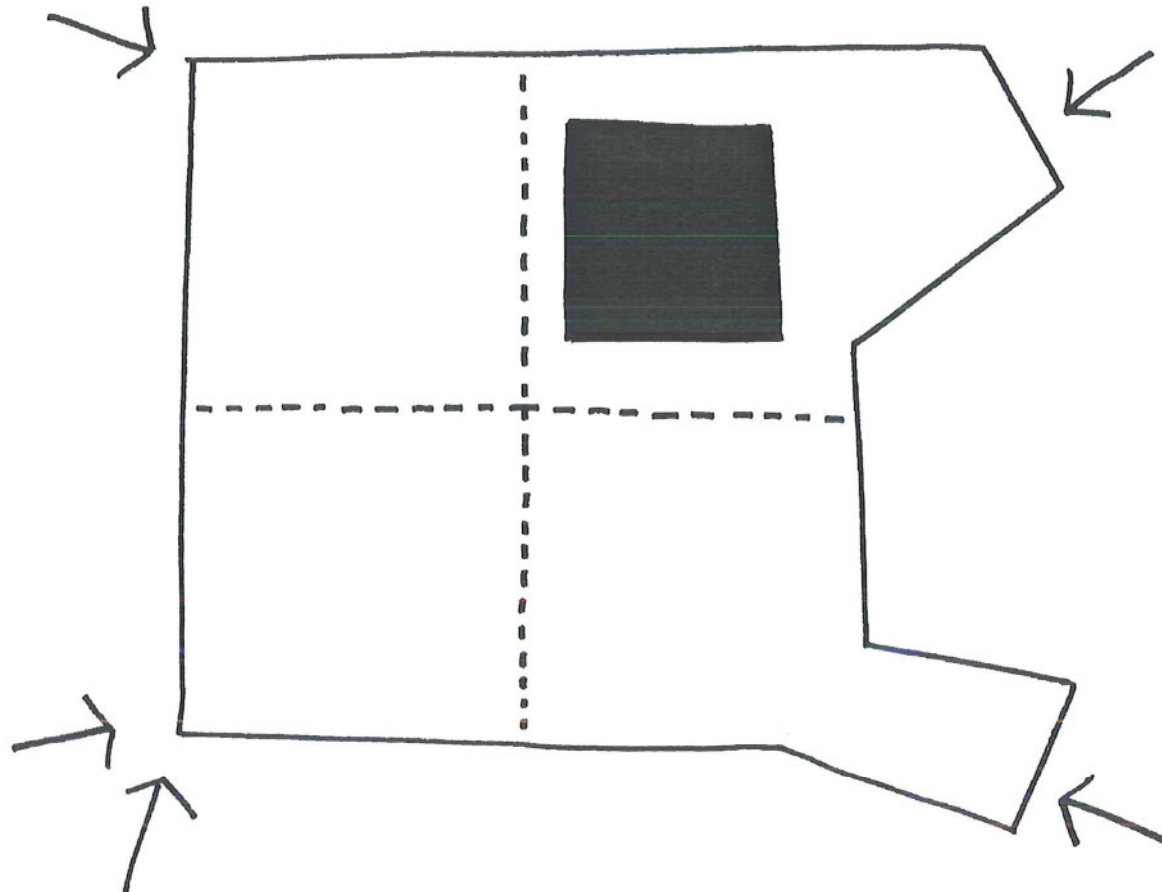
De Grote Markt van Tienen onderscheidt zich van de meeste grootschalige pleinen door de structuur van 'kamers'. Deze kamers zijn voornamelijk ingegeven door programma's (parking) of ceremoniële gebeurtenissen (voorplein). Vandaag onderscheiden we de Kerk, het ceremonieel voorplein, de parking en een parkachtig aanleg met het monument ter herdenking van WOI. De grootste kwaliteit van de kamers is dat deze microsferen en intimiteit kunnen toelaten. Met het ontwerp voor de nieuwe Grote Markt wensen we het gegeven van de kamers op te nemen, te verrijken en te verduidelijken.

Tot de projectzone horen tevens de Kaasmarkt en de Kalkmarkt, twee kleine plekken die onmogelijk kunnen concurreren met de Grote Markt. Het zijn als het ware appendices. Door de vier kamers als concept aan te houden kunnen deze twee kleine markten deel gaan uitmaken van respectievelijk de kerkkamer en de ceremoniële kamer.

Op een van de historische beelden valt te zien hoe de verbinding diagonaal over het plein (heden: verbinding winkelwandelgebied) zich als een uitgesleten pad differentieert. Deze lijn is maar een van de krachtlijnen die het plein voedt. Eerder dan de kamers als vier losse identiteiten te zien, willen we benadrukken hoe men op de Grote Markt toekomt en hoe men verder over het plein geleid wordt. Met dit uitgangspunt in gedachte stellen we een diagonale vloertekening voor die telkens vertrekt vanuit de vier hoekstraten. Aangezien er vier duidelijke richtingen zijn onderstrepen deze diagonalen tevens de aanwezigheid van de verschillende kamers, elke kamer krijgt als het ware zijn eigen subtiel verschillende vloerinrichting. Ook de as tussen de Leuvense straat en de Nieuwsstraat wordt benadrukt door de diagonale vloerwerking.



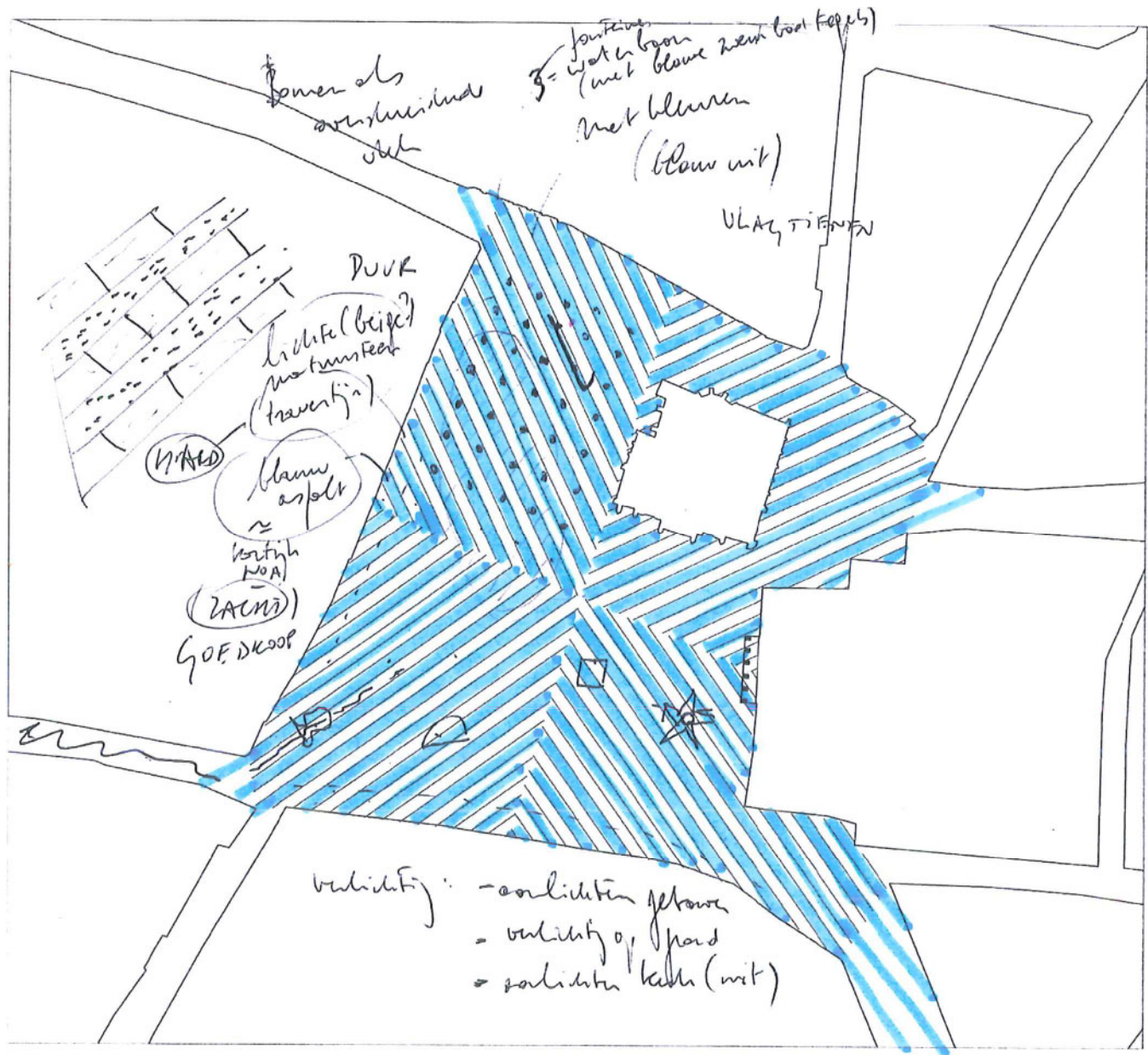
Markt met 4 kamers, gelinkt aan programma



Markt met 4 kamers: toegang op de hoeken creëert diagonale richtingen



Historisch beeld van de markt: toegang op de hoeken creëert spontaan diagonale looprichtingen



Food Food Health
(lichtbrant)

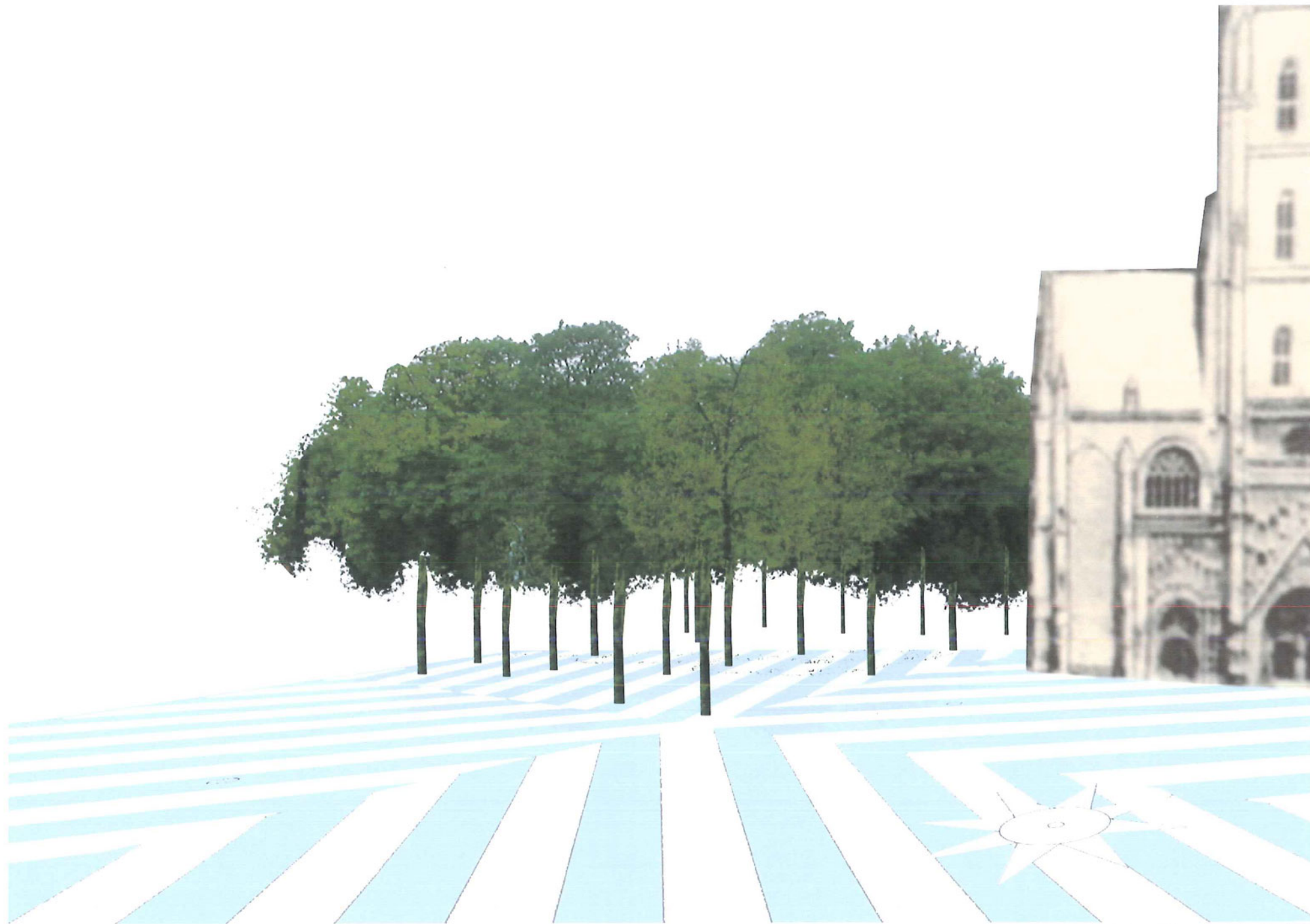
FLUSH PLEIN

LICHTE VERDRAGING
HOEKEN

- AANRACHT VOOR HOE LIJNEN SPANEN KORTEN
- 4 gelijkwaardige kamers -> elasticiteit diversiteit
- PARKING??

verlichting: - solide gelever
- verlichting op spand
- solide kalk (wit)

schets van het voorstel: 4 kamers met diagonale vloerwerking



diagonale aswerking over het plein heen

MOBILITEIT

De toekomstige Grote Markt dient geruggensteund door een duidelijke mobiliteitsvisie:

autoverkeer

Vooreerst is er de kwestie van het parkeren. De huidige parking heeft het voordeel dat er leven op het plein wordt gebracht en dat deze meer dan rendabel is. Daarentegen hindert de parking de doorstroming, niet in het minst voor de horeca zaken. Los van de huidige organisatie geldt dat de Grote Markt groot genoeg is om een deel parking te verdragen.

Het voorstel ambieert de parking te herorganiseren en te verplaatsen onder de bomen (naast de kerk), daar waar vandaag het monumenten ter herinnering van WOI staat (dit monument wordt elders op het plein ondergebracht, zie sculpturen). Door de parking onder het groene loof te voorzien worden de auto's in de zomer voorzien van een aangename schaduwplek, en wordt parkeren op de Grote Markt niet een louter utilitaire bedoening, maar een stedelijke beleving. In totaal kunnen hier 44 parkeerplaatsen voorzien worden.

Samen met de parking wordt de toegang voor auto's op het plein herdacht. Waar er nu doorgaand verkeer mogelijk is, zal dit in de toekomst teruggeschroefd worden. Het nieuwe plan voorziet dat enkel ter hoogte van de parking (zijde Gilainstraat) het verkeer tot op het plein kan komen. Voor alle andere straten geldt dat de auto's wel uitkomen op het plein, zonder dat het mogelijk is om effectief het plein op te rijden. Op die manier behoudt de Grote Markt haar centraliteit en haar oriënterende functie binnen het stadsweefsel, zonder een verkeerseiland te worden.

De parking op de Grote Markt zal complementair functioneren aan de andere parkeerzones in de binnenstad. Samen met de parking van het Kazerneplein voorziet de Grote Markt het centrale winkelwandelgebied (Grote Markt, Kazerneplein, Sint-Germanuskerk).

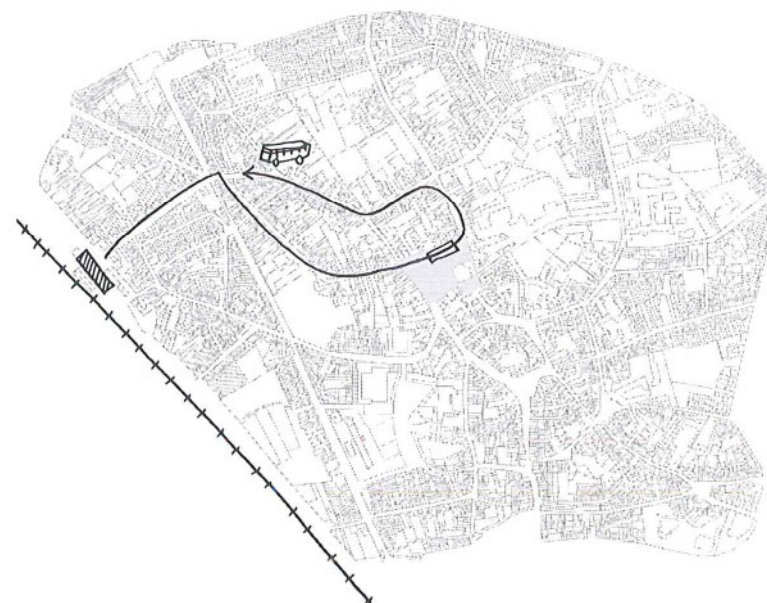
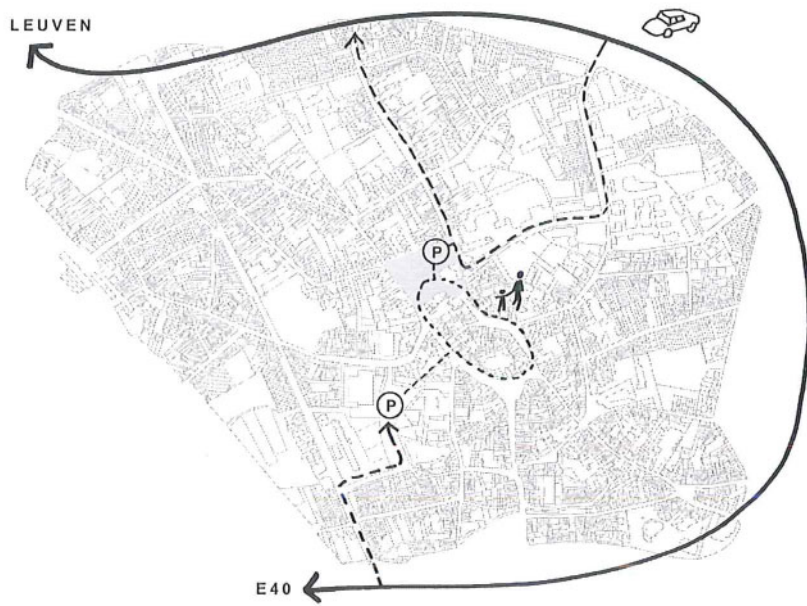
Qua straatprofiel wordt er zoveel mogelijk naar gestreefd om geen hoogteverschil te voorzien tussen de rijbanen en het voetpad.

openbaar vervoer

Met de huidige routing rijden de bussen van De Lijn langs de zijde van de horecazaken. Het voorstel behelst de bussen, net als het autoverkeer enkel toe te laten langs de zijde van het Suikermuseum. Dit impliceert een herdefinitie van de route (de haalbaarheid hiervan dient met De Lijn onderhandeld te worden). De bushalte wordt voorzien naast/onder de bomen, zodat op en afstappen op de Grote Markt een unieke ervaring wordt. De visuele hinder voor de horeca blijft beperkt. In dezelfde zone kunnen tevens twee standplaatsen voor touringcars gepland worden.

fietsers

Op de Grote Markt worden per 'kamer' fietsstallingen voorzien. De precieze lokatie dient met alle betrokken partijen (inclusief horeca) verder kortgesloten worden.





autoverkeer: toegang tot markt via bomenfoyer

MATERIALISATIE

Voor de materialisatie en de kleurdefinitie van het plein zal de bestaande architectuur en de aanwezigheid van de bomen een richtinggevende rol spelen. De belangrijkste gebouwen hebben een façade in lichtkleurig natuursteen. De nieuwe vloerbehandeling wordt bedacht als een afwisselend kleurpatroon van blauwe en lichtkleurige stroken. Elke kleur krijgt een aangepast materiaal toebedeeld. Hiervoor liggen nog verschillende mogelijkheden open, bijvoorbeeld: blauwe zuurstofarm gebakken bakstenen in een onregelmatig verband afgewisseld met regelmatige travertijn natuursteen gelijmd op betonnen ondergrond. Andere te onderzoeken mogelijkheden kunnen zijn: oude blauwe Paepesteen, Gobertange steen, Tiense kwartsiet,...Deze mogelijkheden dienen in samenspraak met de bouwheer verder onderzocht worden.

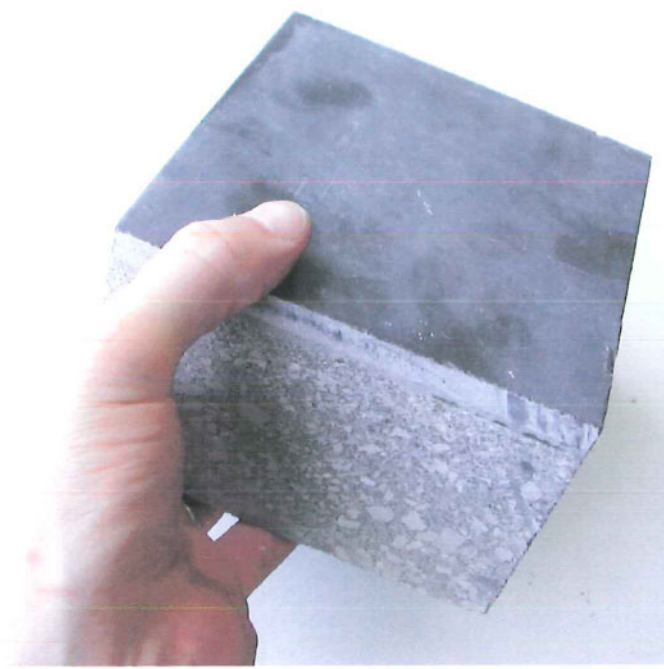
Bij het gebruik van verschillende kleurstroken is het evenzeer van belang dat er tevens naar een verschil in schaal (kleine klinkers versus grote platen) en in textuur (glad versus ruw) gestreefd wordt. Dit verschil in kleur, textuur en schaal is een uitvergroting van het detail dat men kan terugvinden aan het inkomportaal van de OLV Ten Poelkerk.

Voor de terrassen willen we streven naar een uniforme uitstraling, en zullen de ruwere stroken opgaan in volledig glad terrasoppervlak. Dit vormt tevens de beëindiging van het plein. Door de verschillende diagonale bewegingen zal de Grote Markt omgetoverd worden in een subtiel spel van kleuren en richtingen, een spel dat indirect refereert naar de kleuren van de Tiense vlag – blauw en wit.

Ook qua verkeertechniek zal de vloerbehandeling bijdragen tot een aangename omgeving. De afwisselende stroken bevorderen trager verkeer.

GROENAANLEG

Op gebied van groenaanleg willen we pleiten voor grootschalig en duidelijk groen. De bestaande bomen op de Heldensquare blijven behouden en worden uitgebreid met identieke nieuwe bomen (van dezelfde schaal). Deze uitbreiding moet het mogelijk maken om een zone te verkrijgen waar men onder de bomen kan zitten. De overige zone onder de bomen wordt als parking benut. Het feit dat 1 van de 4 kamers een groene kamer is maakt dat de stedelijke natuur een sterke aanwezigheid op het plein behoudt.



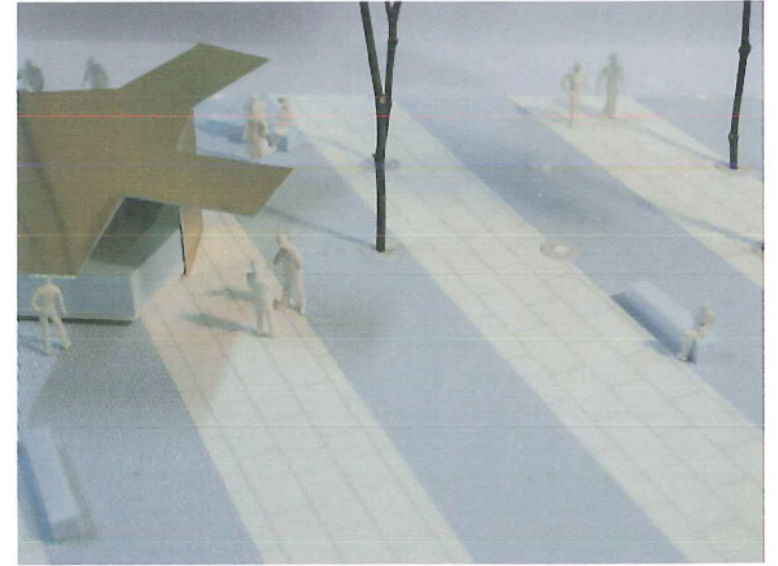
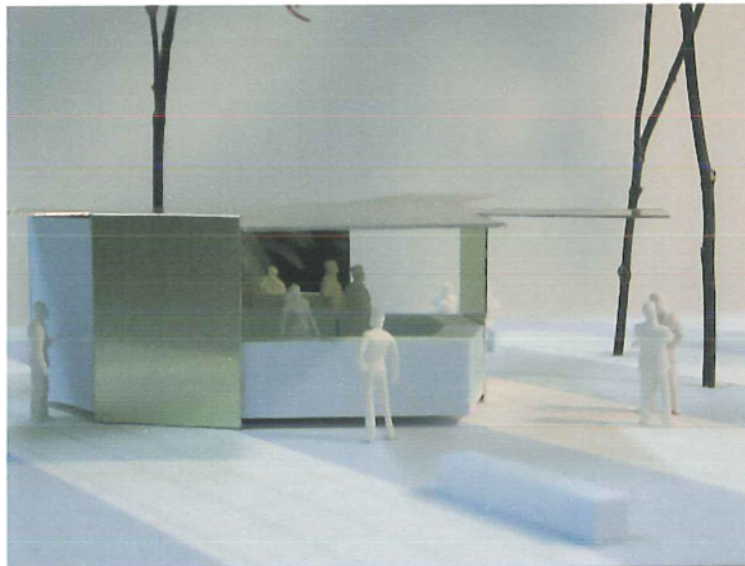
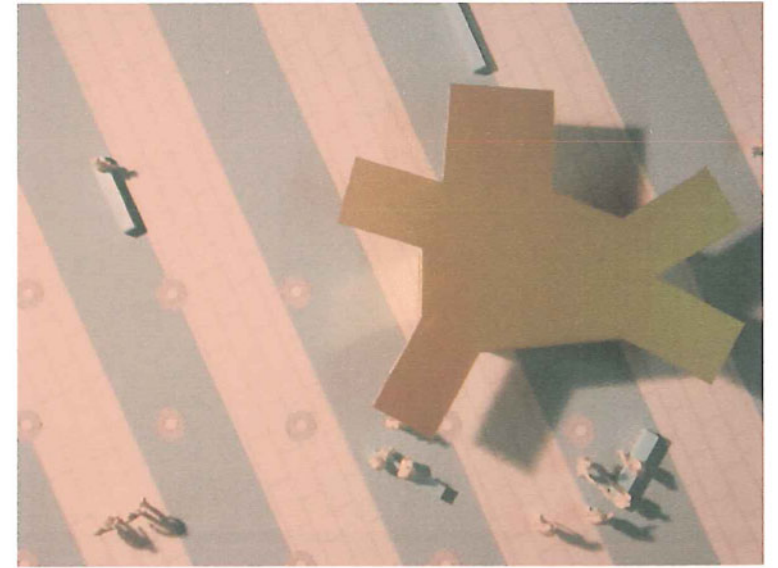
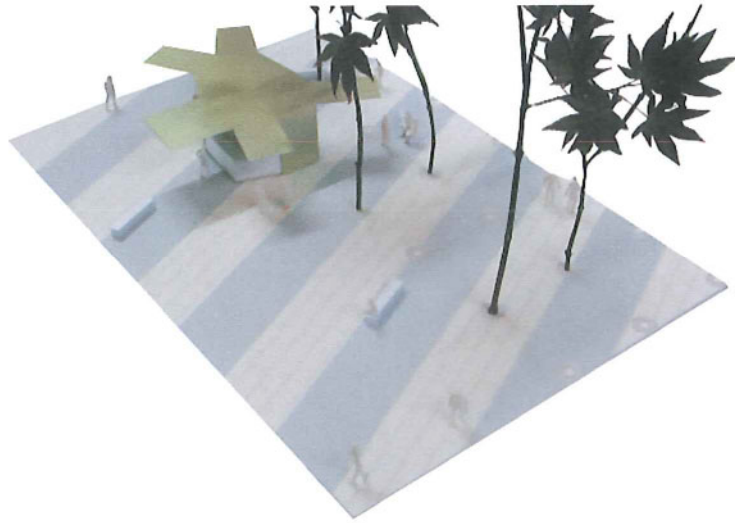
zuurstofarm gebakken steen / travertijn / natuursteen verlijmd op beton / ingang kerk O.L.Vrouw Ten Poel op de Grote Markt

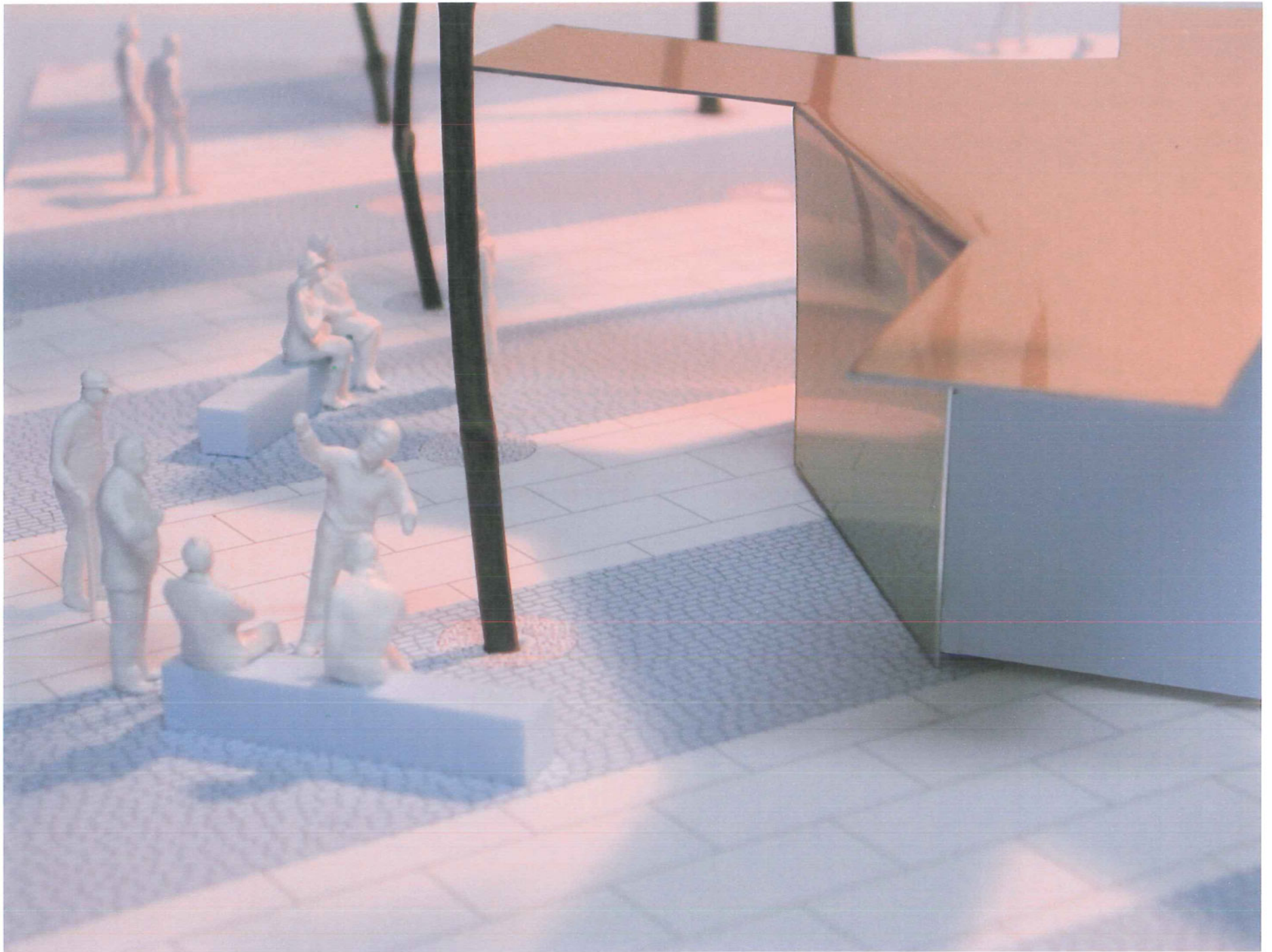
IMAGO

Naast het zichtbaar en voelbaar maken van het commerciële centrum kan de Markt ook ingezet worden als een plek waar er aan het inhoudelijke imago van Tienen wordt gewerkt. Tienen wenst zich - conform het marketingplan - te profileren als een 'Feed, food & Health' stad. De heraanleg van de Grote Markt laat toe om dit daadwerkelijk in daden om te zetten. Het voorstel betreft de installatie van een FFH paviljoen op de Grote Markt. Dit paviljoen combineert verschillende functies in 1 plek:

- waar men informatie kan krijgen over de regio (bijvoorbeeld dmv een lichtkrant)
- waar men gezond voedsel uit de muur kan halen (een bio-frituur...?)
- waar men ten gepaste tijd lokale specialiteiten kan degusteren
- waar men kan zitten met een drankje en een mooi uitzicht over de Markt

Het paviljoen wil een nieuw hedendaags ijkpunt zijn op de Grote Markt. de materialisatie ervan dient te gebeuren met hedendaagse lichte materialen. 's Avonds zal het paviljoen dienst doen als lichtgevend element.





het FFH-paviljoen creëert een intieme plek midden op de markt

SCULPTUREN/KUNSTINTERVENTIE

De Grote Markt bezit een schatkamer aan sculpturen. We vinden er ondermeer de 'Groene Jef', het monument op de heldensquare en het standbeeld op de Kalkmarkt. Deze beelden staan vandaag ietwat ongedefinieerd op het plein. Nochtans kunnen deze sculpturen gebruikt worden om de publieke ruimte op een actieve manier in te richten. De volgende acties worden ondernomen:

- Het standbeeld van de Kalkmarkt verhuist naar de Kaasmarkt, waar het de entree van het Stadhuis in de verf zet, alsook de Kaasmarkt omvormt tot een echt pleintje.
- Het monument op de Heldensquare verhuist naar de Kaasmarkt. Het tableau met de namen van de gesneuvelden wordt voorzien tegen de nu blinde bakstenen zijgevel van de kerkkapel. De zuilenpartij kan meer centraal op de Kaasmarkt komen te staan, in het verlengde van de diagonale as van het winkelwandelgebied.
- Om de diagonale doorgang van het winkelwandelgebied te accentueren stellen we voor om een aantal beelden rond deze as te organiseren. Samen met het stervormige motief vormen ze een 'beeldenboulevard'. Naast de zuilen van het WOI monument wordt de Groen Jef ingezet.
- Binnen de 'beeldenboulevard' stellen we voor om 'ROSE' van Isa Genzken - een monumentale sculptuur van een roos - mee in de rij op te nemen.

MEUBILAIR

Het huidig arsenaal aan stadsmeubilair is eerder onsamenvattend van aard. Om het verblijf op het plein te veraangenamen worden drie grootschalige zitplaatsen geïnstalleerd: rond de Groene Jef, rond het monument van WOII (Kaasmarkt) en aan het FFH paviljoen. Daarnaast worden er onder de kruinen van de voormalige Heldensquare typische stadsbanken in een losvast verband voorzien. Voor het overige straatmeubilair (vuilbakken, fietsrekken, verkeerspalen,...) zal er gestreefd worden naar een sobere en coherente aanpak, waarbij de elementen niet meer zichtbaar zijn dan noodzakelijk.

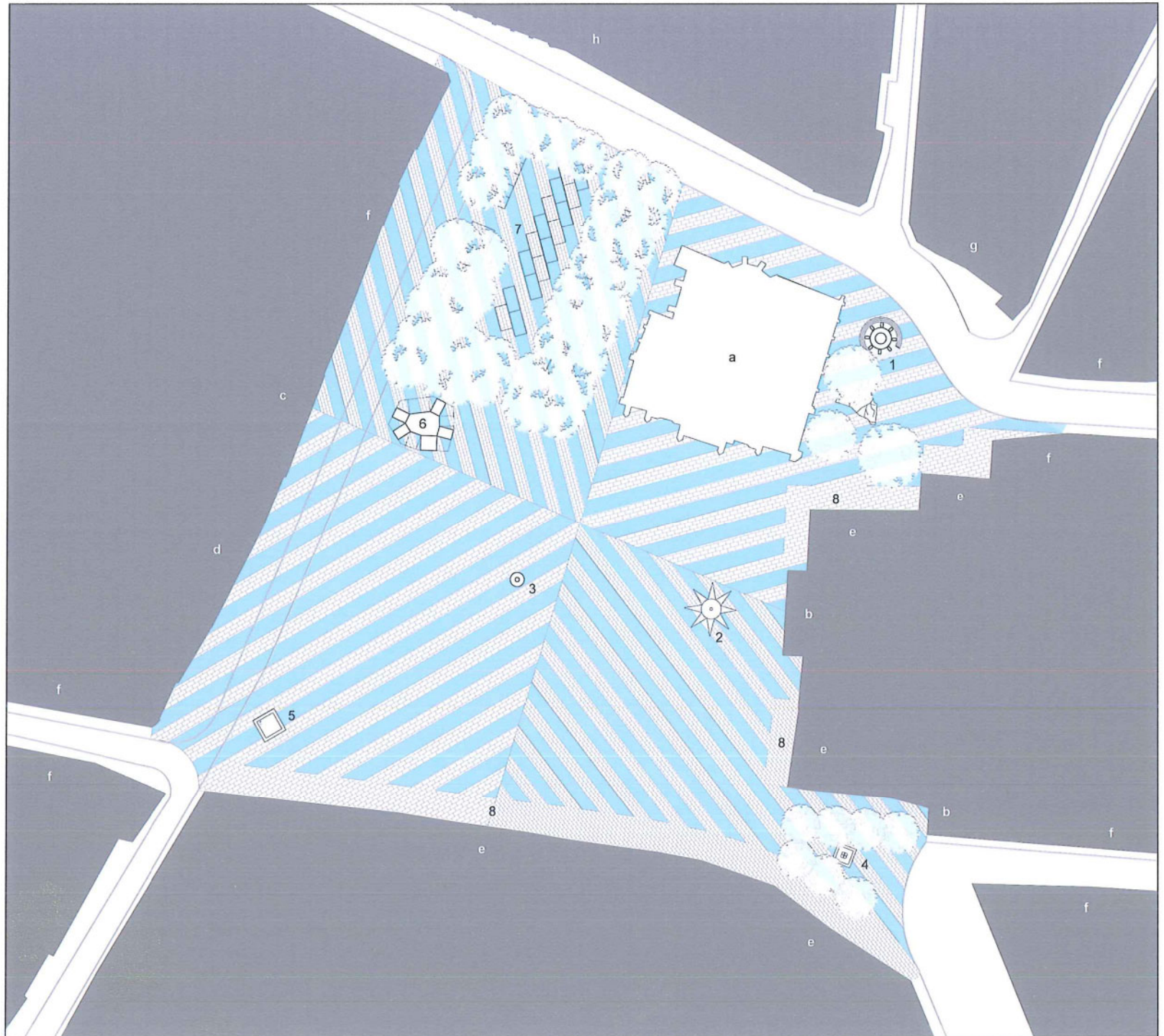
VERLICHTINGSPLAN

Het verlichtingsplan gaat ervan uit dat de belangrijkste gebouwen op het plein aangelicht worden, en dat dus de gebouwen zelf als indirecte lichtbron kunnen beschouwd worden. Hierbij denken we ondermeer aan het Suikermuseum, het Stadhuis en de Kerk. Enkele sculpturen (zoals de Groene Jef) kunnen aangelicht worden.

Bovenop de meer algemene verlichting worden er in het vloeroppervlak (in de blauwe stroken) punctueel vloerspots voorzien (spots bedekt met een lichtblauw glas).

Ter hoogte van de horeca gelegenheden wordt extra muurverlichting aangebracht om punctuele terraszones uit te lichten.





- 1. heldenmonument
- 2. schavot-ster
- 3. rose
- 4. gouden dame
- 5. groene jef
- 6. FFH-paviljoen
- 7. parking
- 8. terraszone

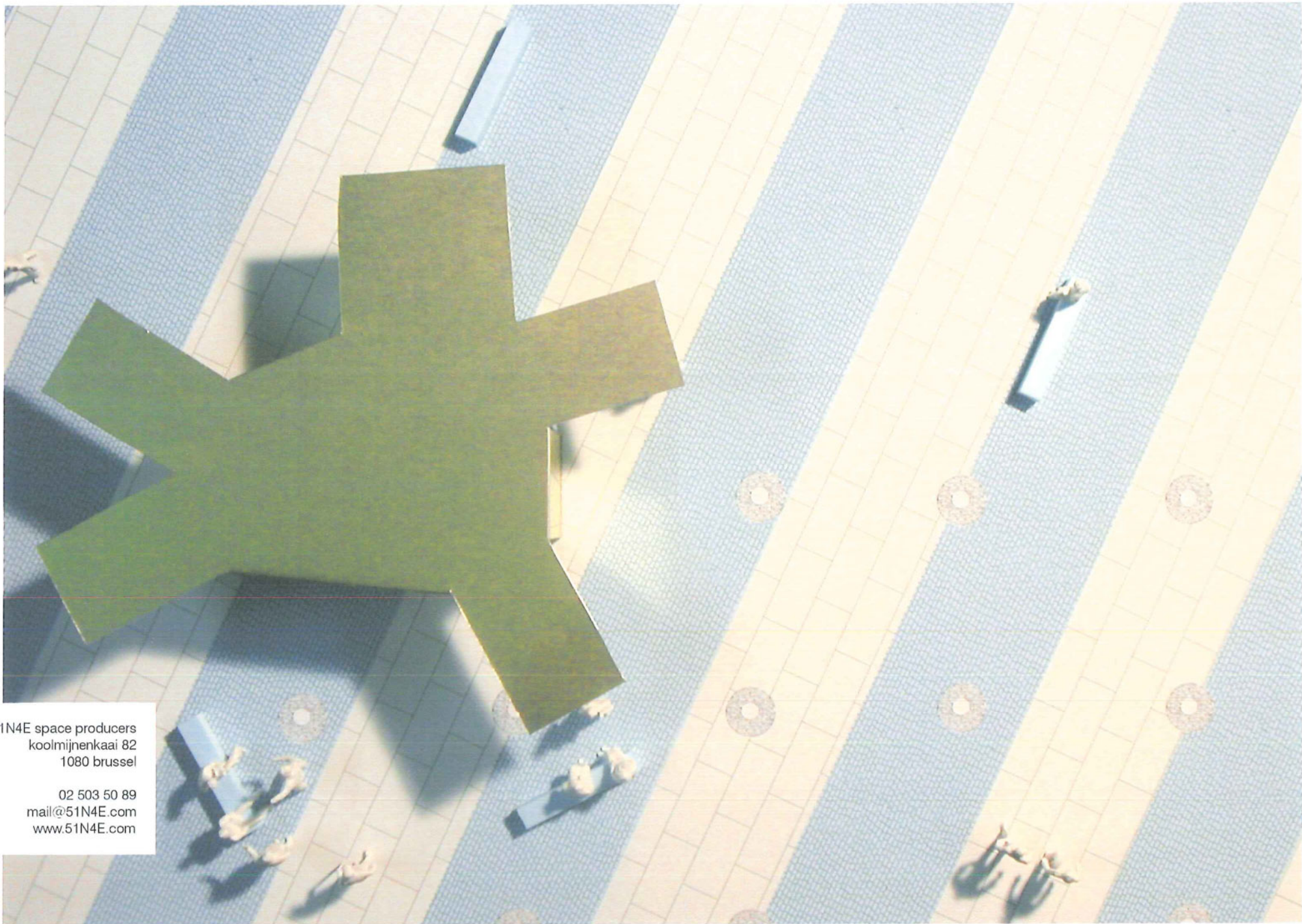
- a. kerk
- b. stadhuis
- c. suikermuseum
- d. academie
- e. horeca
- f. handel
- g. wonen
- h. diensten / scholen

EVENEMENTEN

Met de voorgestelde aanleg worden de evenementen die doorgaan op de markt (markt, kermis, suikerrock,...) nog meer gefaciliteerd. De vlakke vloerbehandeling maakt dat er een minimum aan obstakels zijn. De inrichting van het plein laat toe om het zowel feestelijk, volks als protocolair te gebruiken.

RECUPERATIE

Voor de huidige bevoering, voornamelijk kasseien, stellen we voor om deze te hergebruiken voor de inrichting van het winkelwandelgebied zijde middeleeuwse gordel (Peperstraat).



51N4E space producers
koolmijnenkaai 82
1080 brussel

02 503 50 89
mail@51N4E.com
www.51N4E.com