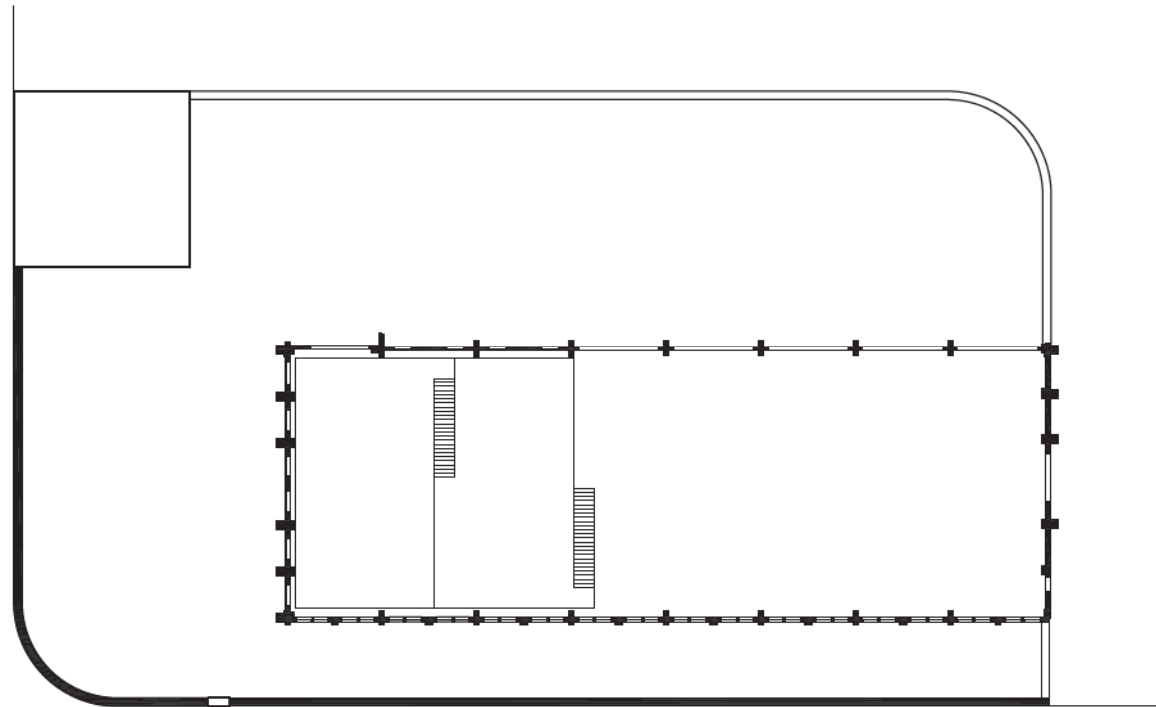


## **OFFERTE OPEN OPROEP 11/2006**

OO 1110A

Stad Leuven Hal 9 Centrale Werkplaatsen

Aanstellen van een ontwerper voor de restauratie en herbestemming tot jeugdcentrum van de als monument beschermde hal 9 op de voormalige Centrale Werkplaatsen te Leuven.



## **DOSSIER**

1. conceptnota architectuur
2. conceptnota restauratie
3. conceptnota akoestiek
4. globale raming
5. raming studiekosten
6. organisatie planproces
7. aanpak van de opdracht
8. kostenbeheersing
9. duurzaam bouwen
10. samenstelling team (zonder naamsvermelding)

## **bijlage in gesloten omslag**

1. offerteformulier
2. overzicht kwalificaties
3. relevante referenties
4. onderaannemers

## 1. CONCEPTNOTA ARCHITECTUUR

## Monument

Het gebouw is een schil die beschermt tegen regen en wind, maar die geen thermische kwaliteiten biedt. Het monumentale karakter van de hal ligt niet in het feit dat er een bevroren historische situatie is die getuigt van het verleden. De hal is al 'opgekuist': een tabula rasa. De belangrijkste kwaliteit is de monumentaliteit van de binnenruimte. Deze monumentaliteit is in zijn volle kracht waarneembaar als men binnenkomt via de hoofdingang, die zich in de kopgevel van het gebouw bevindt. Het voorstel speelt in op deze monumentale kwaliteit door deze in te zetten als basisuitgangspunt van het voorstel.

(voor een grondiger analyse van het restauratieve deel van opdracht, zie deel conceptnota RESTAURATIE)

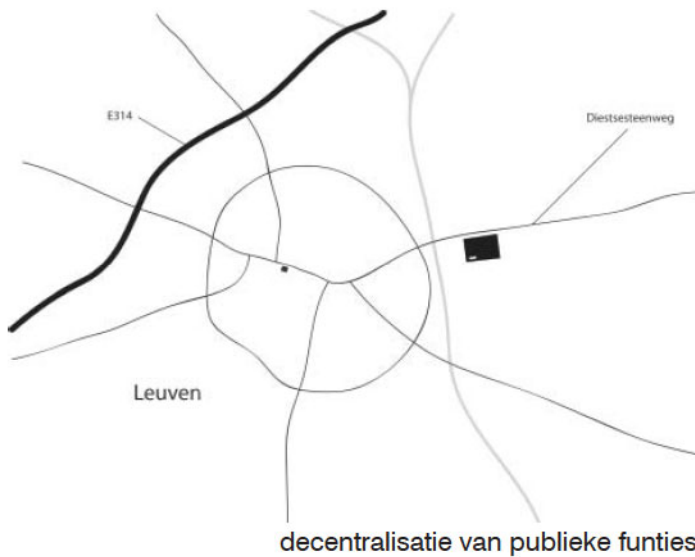


de belangrijkste herbruikbare kwaliteit is de monumentaliteit van de binnenruimte

## Inplanting in de stad

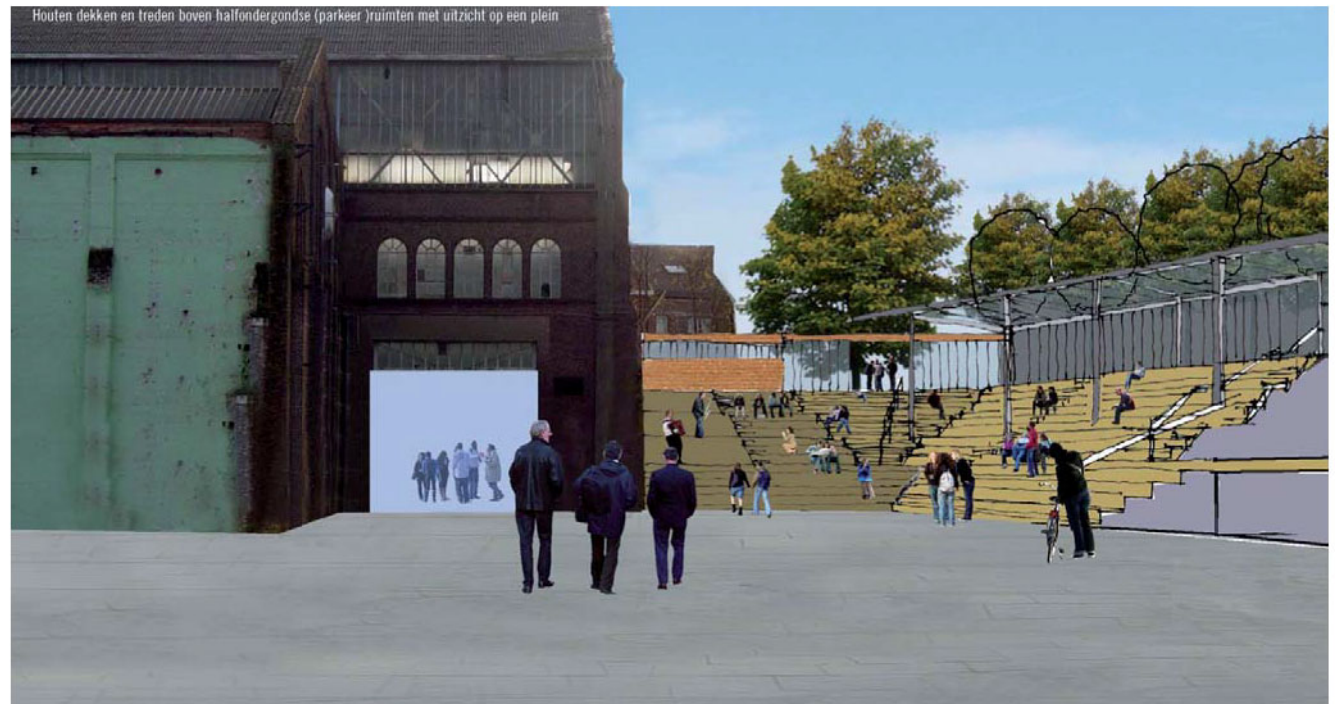
Het jeugdcentrum verhuist van de binnenstad naar de stadsrand. De meerwaarde van de verhuis zit voornamelijk in de ruimtewinst: meer ruimte, inbegrepen buitenruimte en ruimte om te groeien. Dit gecombineerd met potentieel meer karakter.

Een groot nadeel is de confrontatie met een stedelijk weefsel dat hoofdzakelijk residentieel is. In tegenstelling tot de binnenstad, waar functiemenging meer karakteristiek is, wordt het jeugdcentrum op deze plek gepolariseerd ten opzichte van voornamelijk woningen. Het gebouw ligt dan wel excentrisch ten opzichte van de nieuwe woonontwikkeling, maar niet ten opzichte van de bestaande woningen. De hal is langs alle kanten omgeven door woningen, en is voor hen een bron van overlast.





Het plan van Infrabo/Vectris speelt hier op in door een park-plein te creëren. Deze ingreep geeft Hal 9 een meer publiek karakter en plaatst het meer op de voorgrond. Aansluitend op de hal wordt een monumentale trap met pergola voorgesteld. Deze ingreep creëert een drempelruimte tussen publiek plein en woningen. De ambitie om de confrontatie tussen jeugdcentrum en woningen op een betekenisvolle manier vorm te geven wordt in het voorstel opgenomen en verder ontwikkeld.



nood aan definitie van de relatie tussen wonen en jeugdwerking: drempelruimte tussen publiek plein en wonin-

## Jeugdcentrum: een publieke plek met een intiem karakter

Het jeugdcentrum bestaat uit 2 deelgroepen: de organisatie (de jeugddienst) en het publiek (kinderen, jongeren en ouders). De eisen en verwachtingen van deze twee groepen zijn verschillend.

### 1. het publiek

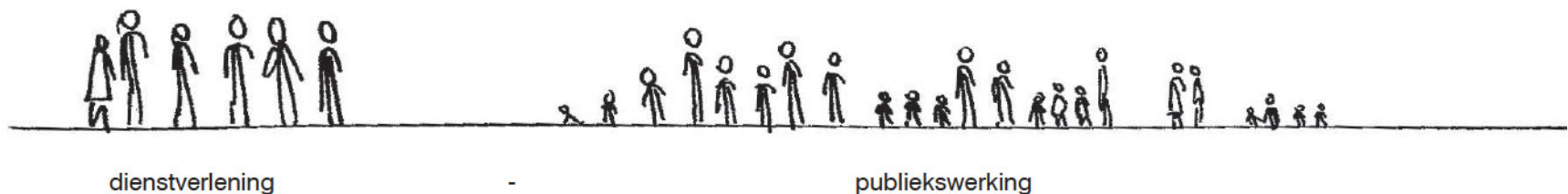
Het publiek moet zich welkom voelen: de drempel voor jongeren om het centrum binnen te stappen moet heel laag zijn. Eénmaal ze het centrum kennen, wordt de nood aan een eigen plek en privacy belangrijker. Deze twee eisen -herkenbaarheid en toeëigening- vragen een 'eigen plek' met 'een eigen smoel'.

Binnen het jeugdcentrum moeten activiteiten kunnen doorgaan zonder dat ze overlast te creëren( ondermeer geluidsoverlast). Het gebouw en de buitenruimte moet ook geschikt zijn voor kleuters en kleinere kinderen, en hen de nodige bescherming geven.

### 2. de organisatie

De organisatie heeft in eerste instantie nood aan een goede werkplek en efficiëntie. Naar buiten toe is uitnodigend en toegankelijk karakter gewenst: de drempel voor jongeren om het centrum binnen te stappen moet heel laag zijn, om een 1 op 1 relatie met jongeren te kunnen opbouwen.

Een efficiënt gebouwbeheer spitst zich ook toe op de flexibiliteit in toegangscontrole. Vele onderdelen in het gebouw moeten ook apart toegankelijk zijn, zonder dat het jeugdcentrum in zijn geheel toegankelijk wordt.



## Het gebouw is er voor de gebruikers

Het voorstel gaat uit van de functionaliteit van het gebouw voor de eindgebruikers, in het volle besef dat deze groep heel diverse noden en verwachtingen heeft. Het jeugdcentrum is een huis met vele gezichten. Bovendien zullen die noden en verwachtingen in de toekomst hoogstwaarschijnlijk wijzigen.

Deze wijziging in de tijd is een cruciaal aspect van het voorstel. Er wordt gestreefd naar een marge, een overmaat: de kwaliteit die nu in het gebouw gevonden wordt, is een kwaliteit die het centrum ook binnen 10 jaar nog moet hebben.

Het is belangrijk het jeugdcentrum niet louter als een invuloefening van een programma van eisen in een bestaand gebouw te zien. De ambitie van het voorstel is om een set van ruimtelijke condities en relaties te creëren, die toekomstige veranderingen kan opnemen en structureren. In dit dossier worden deze condities en relaties onderzocht en geëxpliciteerd, om zo de basis te vormen voor een concreet architecturaal ontwerp dat in samenspraak met de eindgebruikers en de Stad zal ontwikkeld worden.

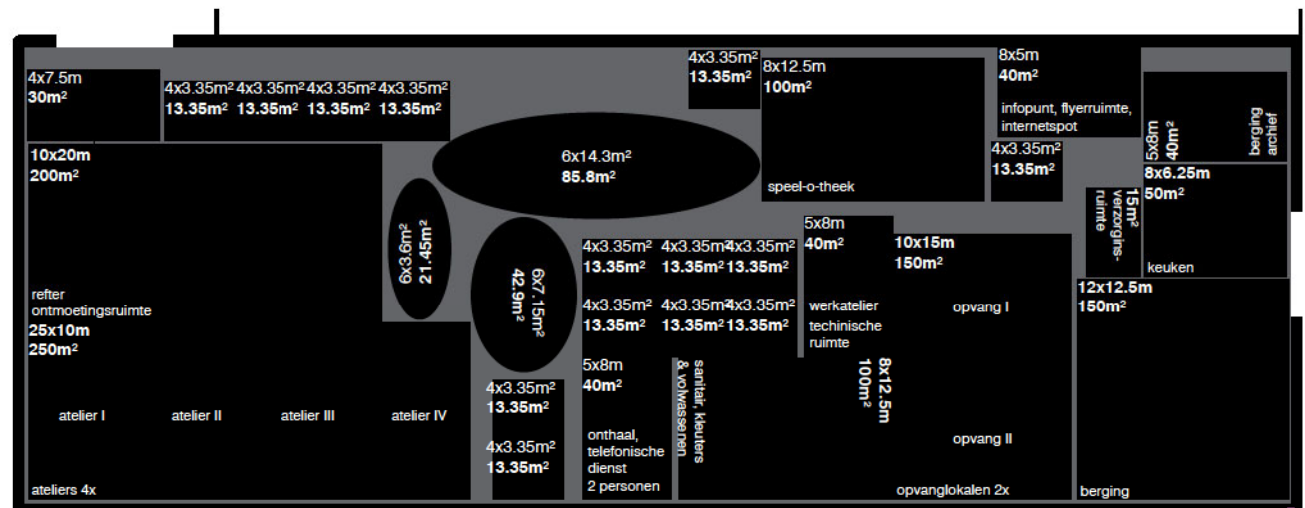
### programma jeugdcentrum

#### lokalen dienstverlening en gemeentelijke jeugddienst

onthaal	40 m <sup>2</sup>
infopunt	40 m <sup>2</sup>
kantoren	200 m <sup>2</sup>
vergaderlokalen	150 m <sup>2</sup>
speel-o-theek	100 m <sup>2</sup>
sanitair volwassenen	30 m <sup>2</sup>
technisch werkatelier	40 m <sup>2</sup>
berging en archief	40 m <sup>2</sup>
verzorgingslokaal	15 m <sup>2</sup>
ontmoetingsruimte	200 m <sup>2</sup>
ateliers	250 m <sup>2</sup>
keuken	50 m <sup>2</sup>
berging voor ateliers	200 m <sup>2</sup>
sanitair	100 m <sup>2</sup>
opvanglokalen	150 m <sup>2</sup>
verzorgingsruimte	30 m <sup>2</sup>
overdekte ruimte	... m <sup>2</sup>
subtotaal	980 m <sup>2</sup>

totaal

1635 m<sup>2</sup>

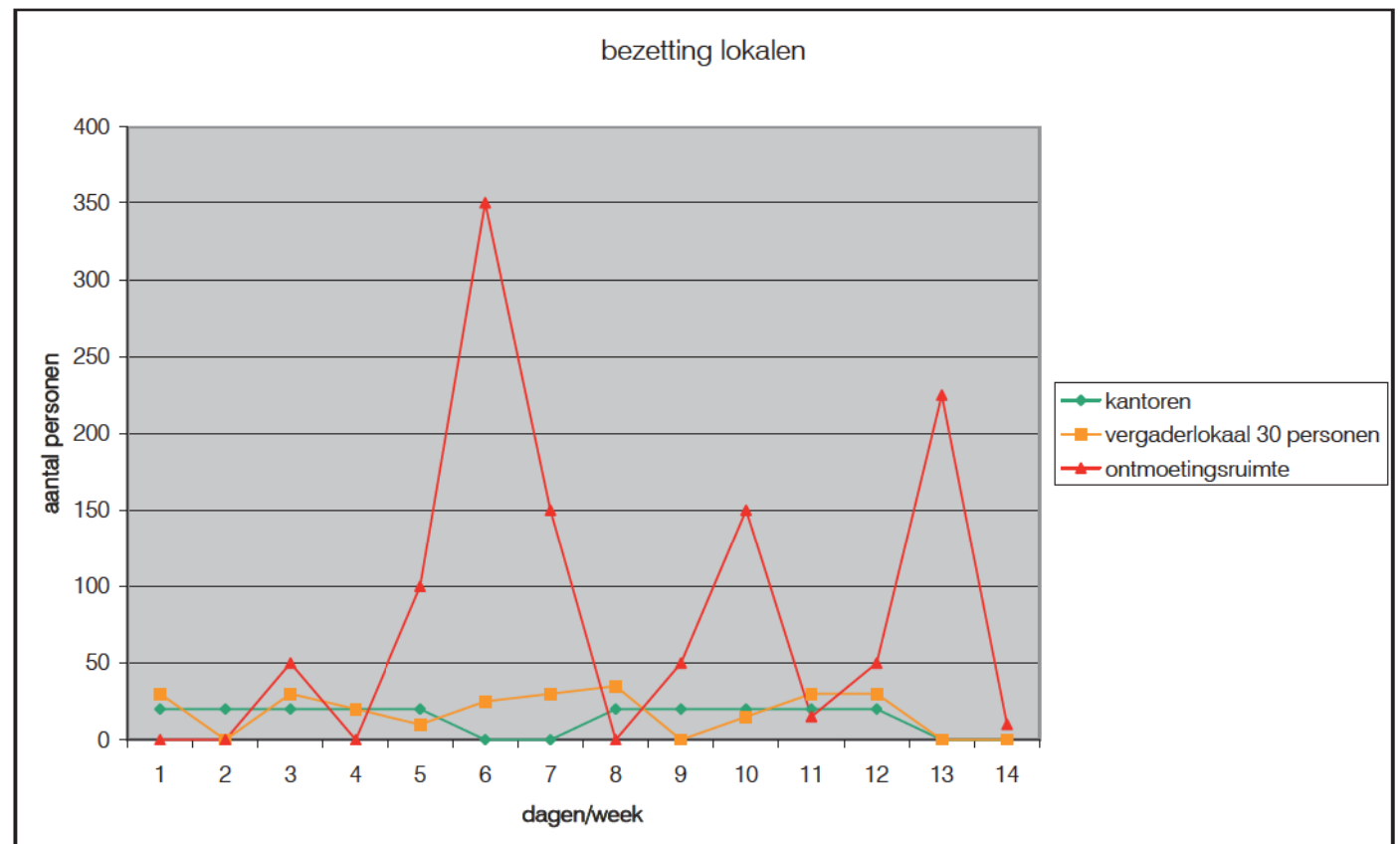


het programma niet louter beschouwen als invuloefening in de beschikbare ruimte



## Verschillende gebruikers, verschillende condities

De jeugddienst (kantoren en polyvalente ruimtes) heeft een standvastige bezetting, zowel in de tijd als qua aantal personen. Het maakt de condities die gecreëerd moeten worden beheersbaar. De wijze en de tijdstippen waarop de lokalen voor de kinderen en de jongeren gebruikt zullen worden varieert veel meer.



In ons voorstel stellen we twee verschillende strategieën voor, die elk op zich toegespitst zijn op de respectievelijke karakteristieken: voor de publieke lokalen 'het domein' en voor de jeugddienst 'de interface'. Deze twee strategieën resulteren in een totaalvoorstel dat efficiënter is, en economischer, flexibeler en meer aangepast aan de gebruikers.

programma jeugdcentrum

lokalen dienstverlening en gemeentelijke jeugddienst

onthaal	40 m <sup>2</sup>
infopunt	40 m <sup>2</sup>
kantoren	200 m <sup>2</sup>
vergaderlokalen	150 m <sup>2</sup>
speel-o-theek	100 m <sup>2</sup>
sanitair volwassenen	30 m <sup>2</sup>
technisch werkatelier	40 m <sup>2</sup>
berging en archief	40 m <sup>2</sup>
verzorgingslokaal	15 m <sup>2</sup>
subtotaal	655 m <sup>2</sup>

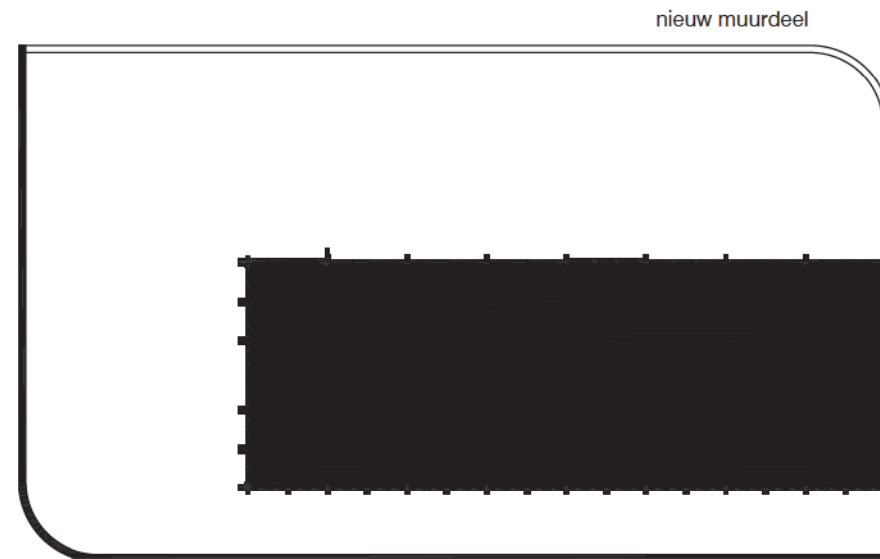
jeugdcentrum

ontmoetingsruimte	200 m <sup>2</sup>
ateliers	250 m <sup>2</sup>
keuken	50 m <sup>2</sup>
berging voor ateliers	200 m <sup>2</sup>
sanitair	100 m <sup>2</sup>
opvanglokalen	150 m <sup>2</sup>
verzorgingsruimte	30 m <sup>2</sup>
overdekte ruimte	... m <sup>2</sup>
subtotaal	980 m <sup>2</sup>

totaal 1635 m<sup>2</sup>

## Domein

Het jeugdcentrum wordt niet gezien als een gebouw, maar als een domein. Het domein wordt afgebakend door de bestaande muur te completeren om de hal heen. De gecompleteerde muur definieert een nieuwe omgeving voor het jeugdcentrum: het wordt een wereld op zich. Een rijk areaal aan verschillende binnen- en buitenruimtes wordt in één klap mogelijk. Door de grenzen van het jeugdcentrum ruim te bemeten én precies te stellen, worden de vrijheden binnenin aanzienlijk vergroot.



het jeugdcentrum niet als gebouw maar als 'domein'

Het jeugdcentrum krijgt haar eigen plek, een expansiezone. Binnen die zone kan er een vrolijke chaos heersen: er kan gespeeld, geprobeerd, getimmerd, versjouwd en verbouwd worden, zonder dat de rust van de omwoners verstoord wordt. En alles kan gerust 's nachts buiten blijven staan.

De ingreep is een paradox: de omsluiting met een muur geeft het jeugdcentrum een grotere vrijheid.



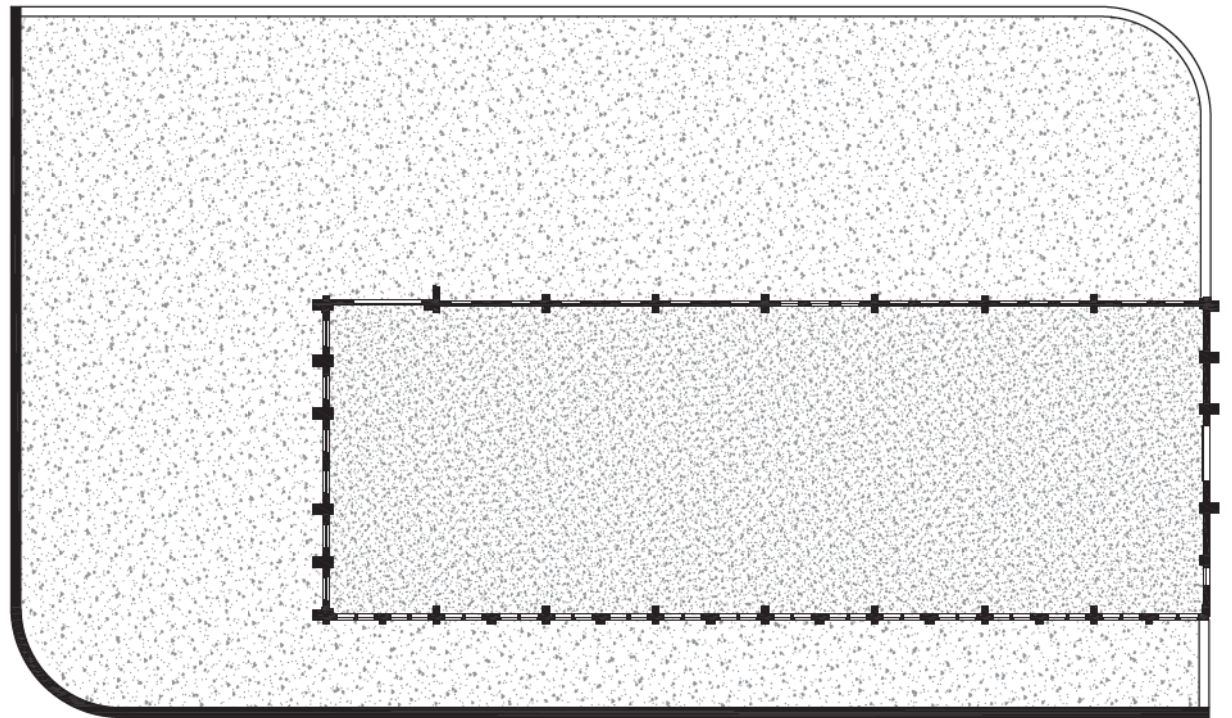
het jeugdcentrum: een wereld op zich



## HAL

Hal 9 wordt in het domein geïntegreerd, met één zijde aansluitend op de buitenkant. Het monument wordt zo een (overdekt) deel van de nieuwe buitenruimte, een schil binnen de schil. Deze schil biedt extra bescherming tegen wind en regen. Net als de muur, vermindert de hal de geluidsoverlast naar de burens toe.

Het domein - de hal als binnenruimte met buitenklimaat in combinatie met de afgebakende buitenruimte - creëert een rijkere set aan condities en gebruiksmogelijkheden:



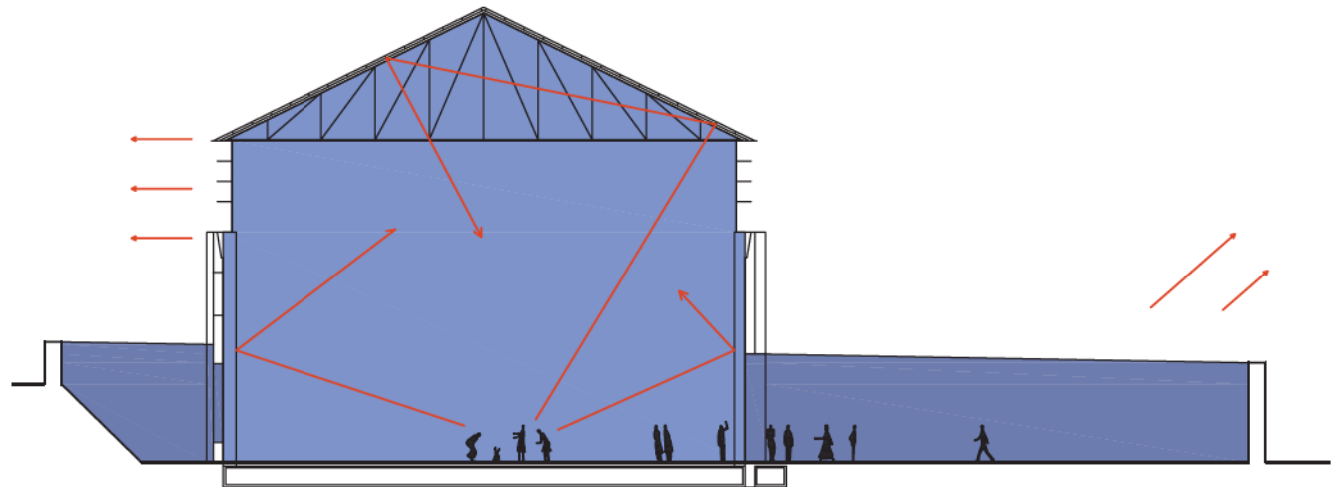
buitenruimte met verschillende condities

#### Thermisch:

afgeschermd van regen, sneeuw en wind, kan de hal in de winter als belangrijkste buitenruimte gebruikt worden. In de zomer, als de activiteiten buiten doorgaan, biedt de hal overkapping tijdens regenachtige dagen. Op zonnige dagen kunnen de poorten in de zijwand en de ventilatieluiken in het dak opengezet worden om een natuurlijke ventilatiestroom op gang te brengen.

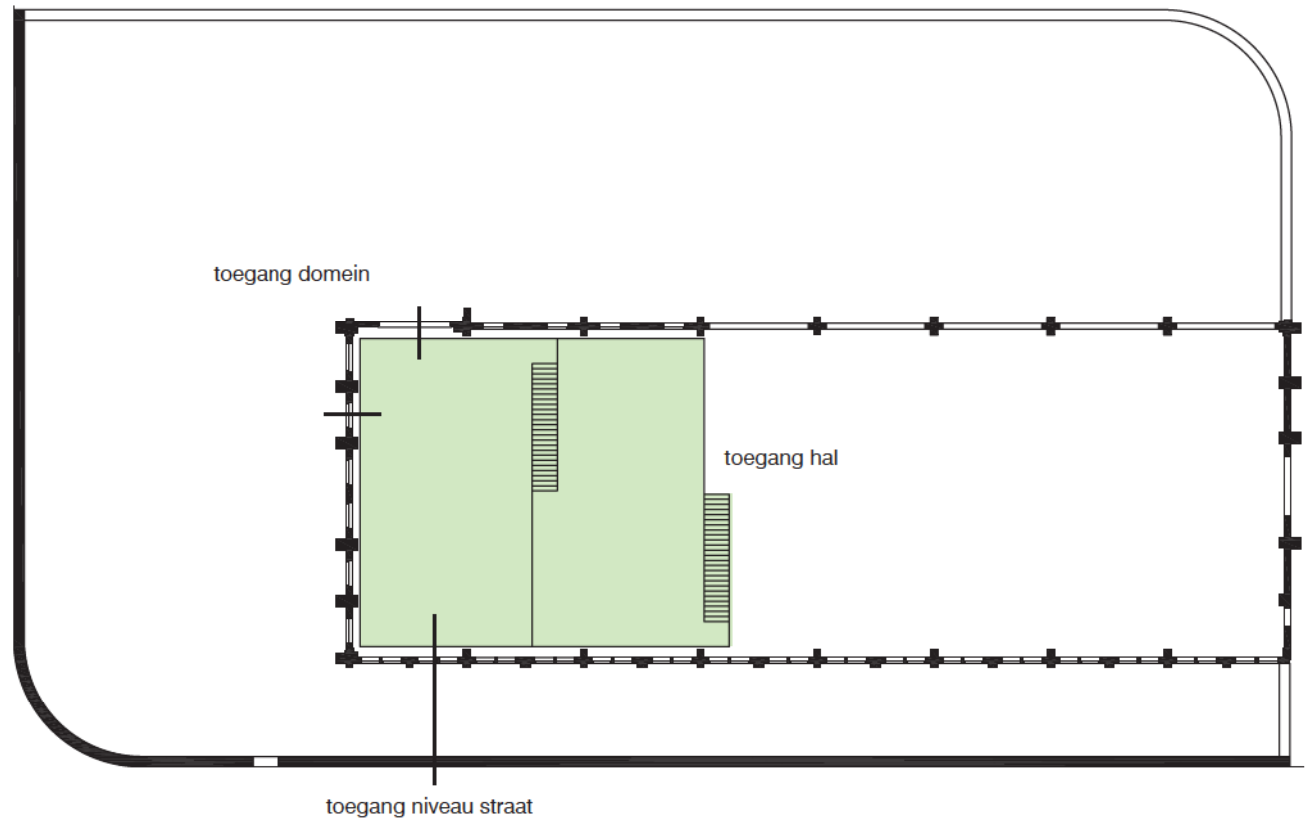
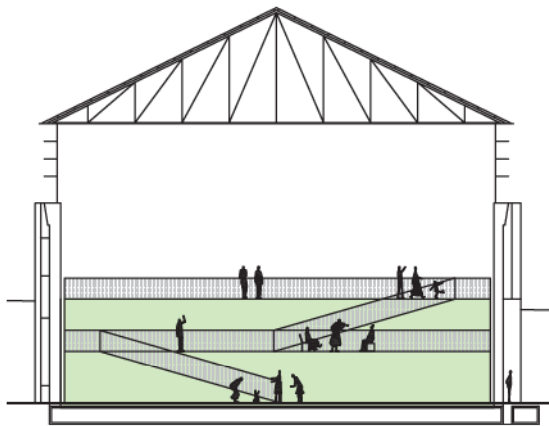
#### Akoestisch:

De hal biedt een eerste akoestische buffer, en kan bijvoorbeeld als lounge gebruikt worden als er luidruchtige activiteiten in de ontmoetingsruimte doorgaan. De hal functioneert als een expansievat, die de overlast voor de buurt absorbeert. De muur rond het domein functioneert op een gelijkaardige manier: hij biedt bescherming voor de huizen rondom, en geeft in die zin aan de jongeren meer kans om lawaai te maken.

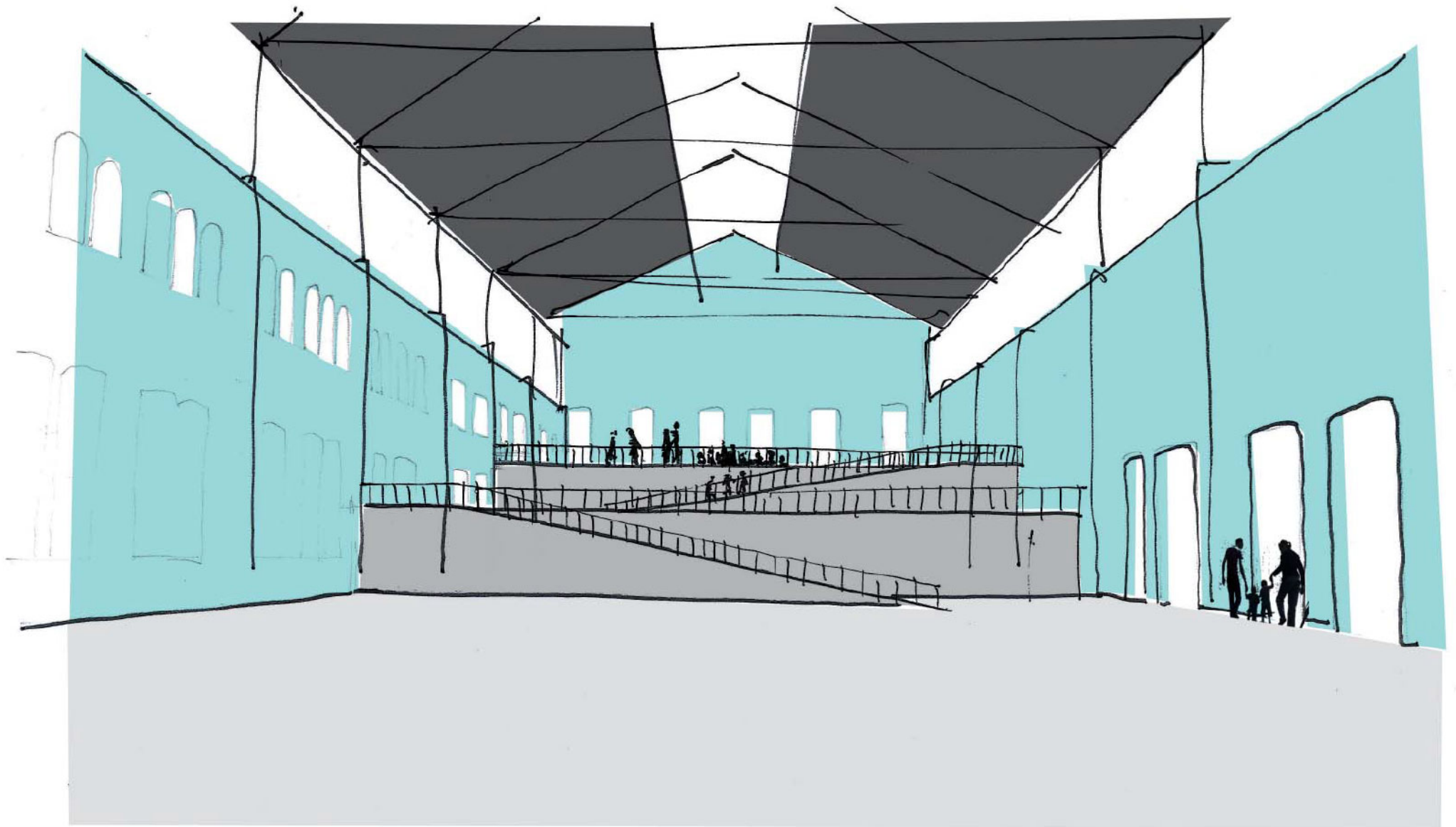


## BOX IN BOX

Het voorstel van invulling onderstreept de kracht van de binnenruimte. Door het vaste programma als een overschaalde trap in de hal te plaatsen wordt de bestaande ruimtelijke conditie geïntensifieerd. De toevoeging heeft de vorm van twee opeenvolgende uitzichtplatforms, die een overzicht binnen de hal creëren en bovendien een gelijkvloerse relatie met de Schuursmanstraat mogelijk maken.



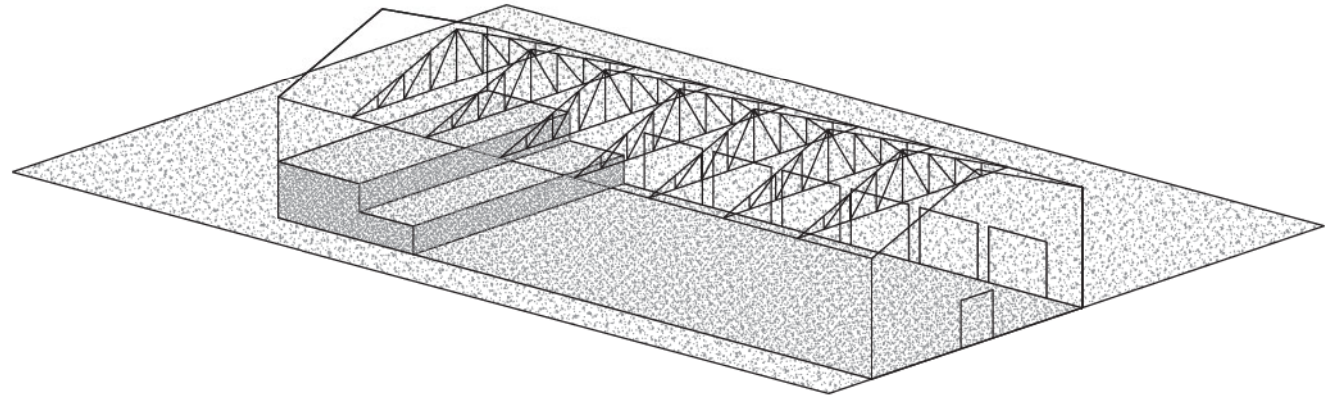
De publiekswerking (900m<sup>2</sup>) bevindt zich in de vaste inrichting in de Hal



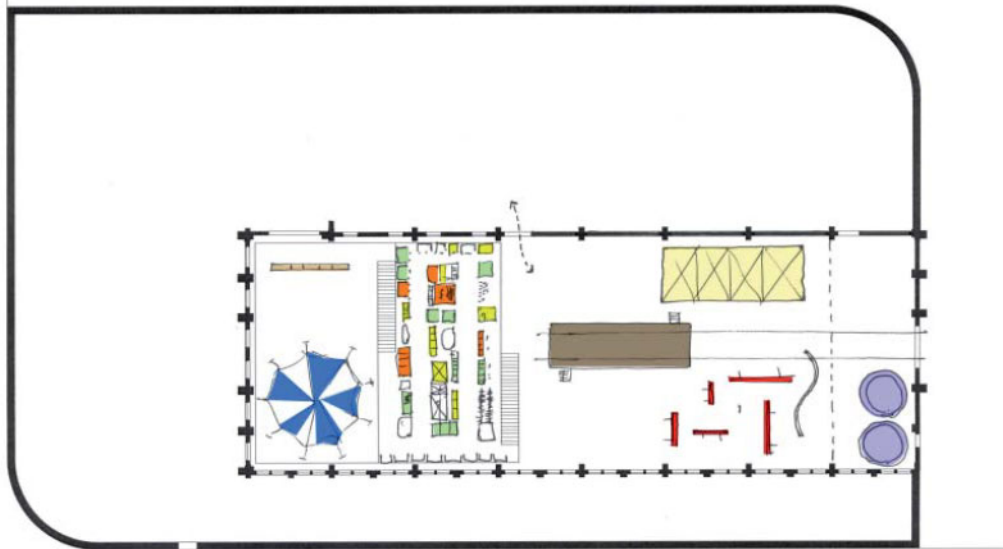
de vaste inrichting in getrapte vorm creert een verscheidenheid aan overdekte buitenruimtes



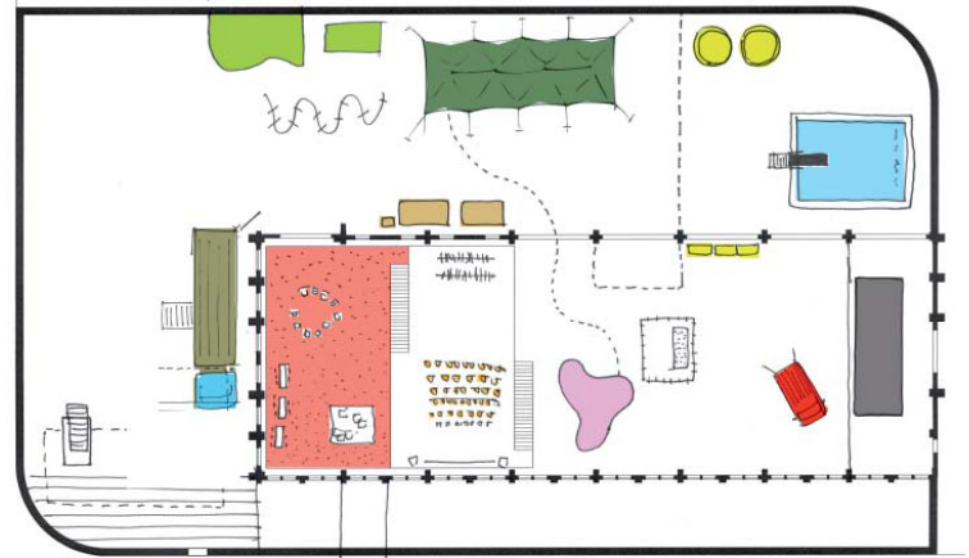
De muur aan de noordzijde van de hal wordt geperforeerd en voorzien van poorten, die –eenmaal opengezet – de binnen- en buitenruimte tot één transparant geheel maken. Op dat moment wordt de hal een monumentaal afdak.



winterkamp



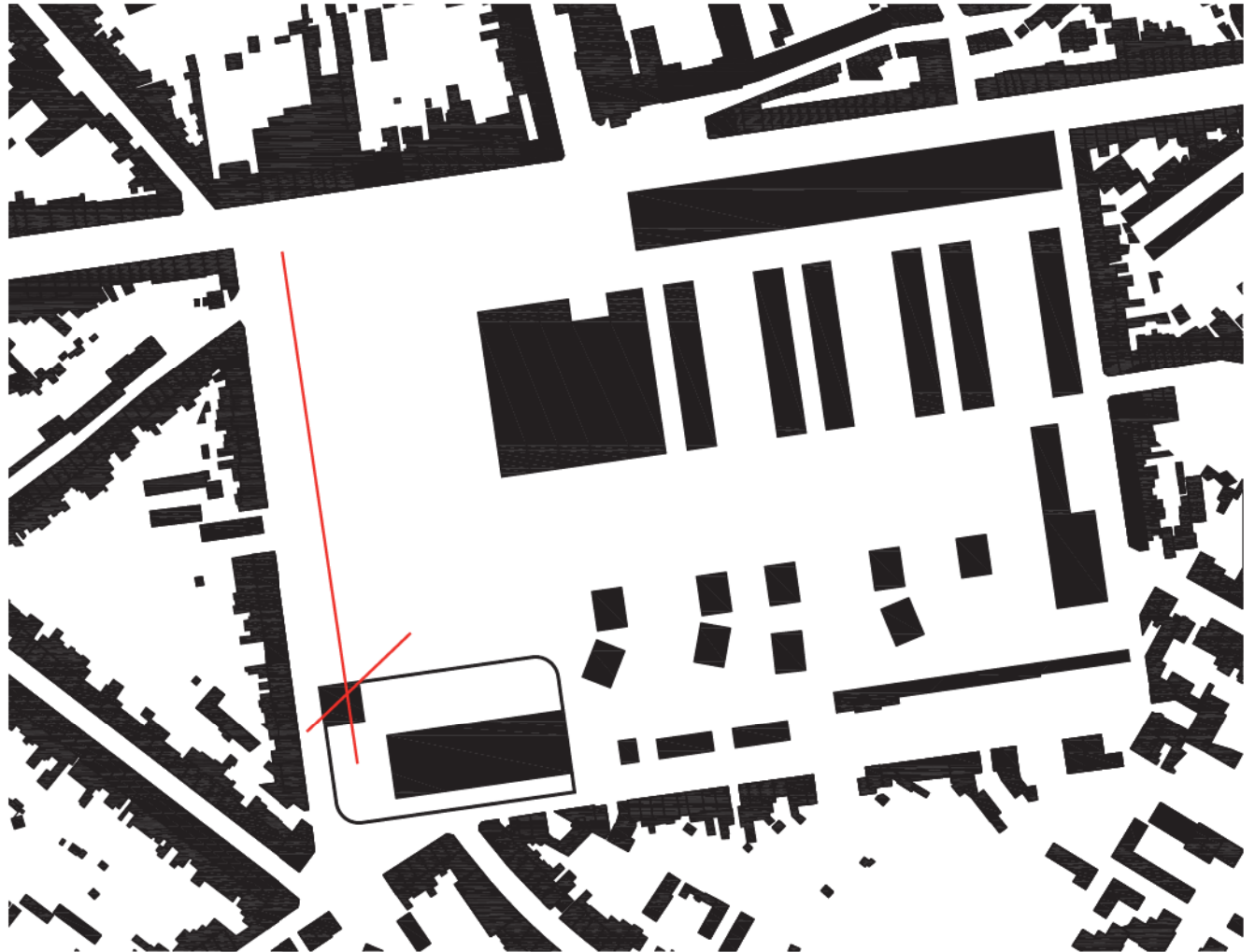
zomerkamp



flexibele infrastructuur zorgt voor grote vrijheid en expansiemogelijkheden

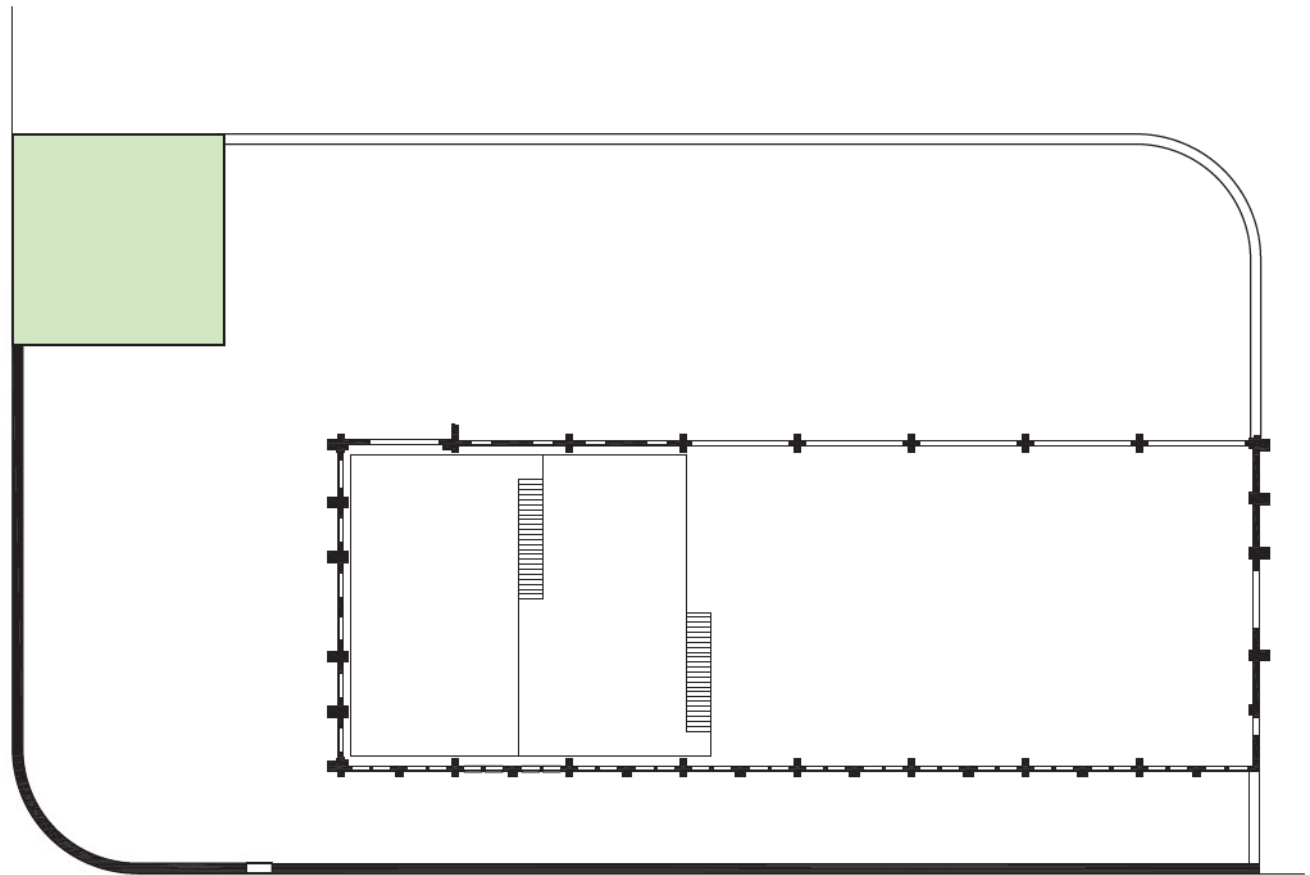
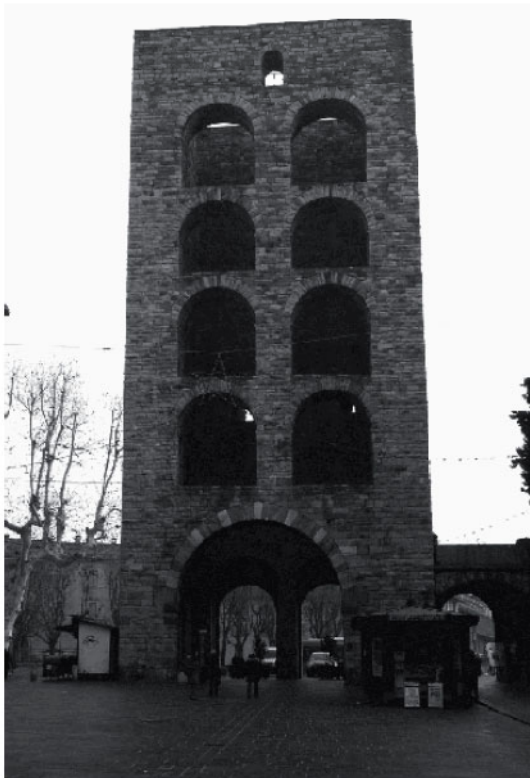
## INTERFACE

gescheiden van de publiekswerking worden de lokalen van de jeugddienst worden op de meest strategische plek van het terrein ingeplant: op de kruispunt van het plein, het domein en de straat.



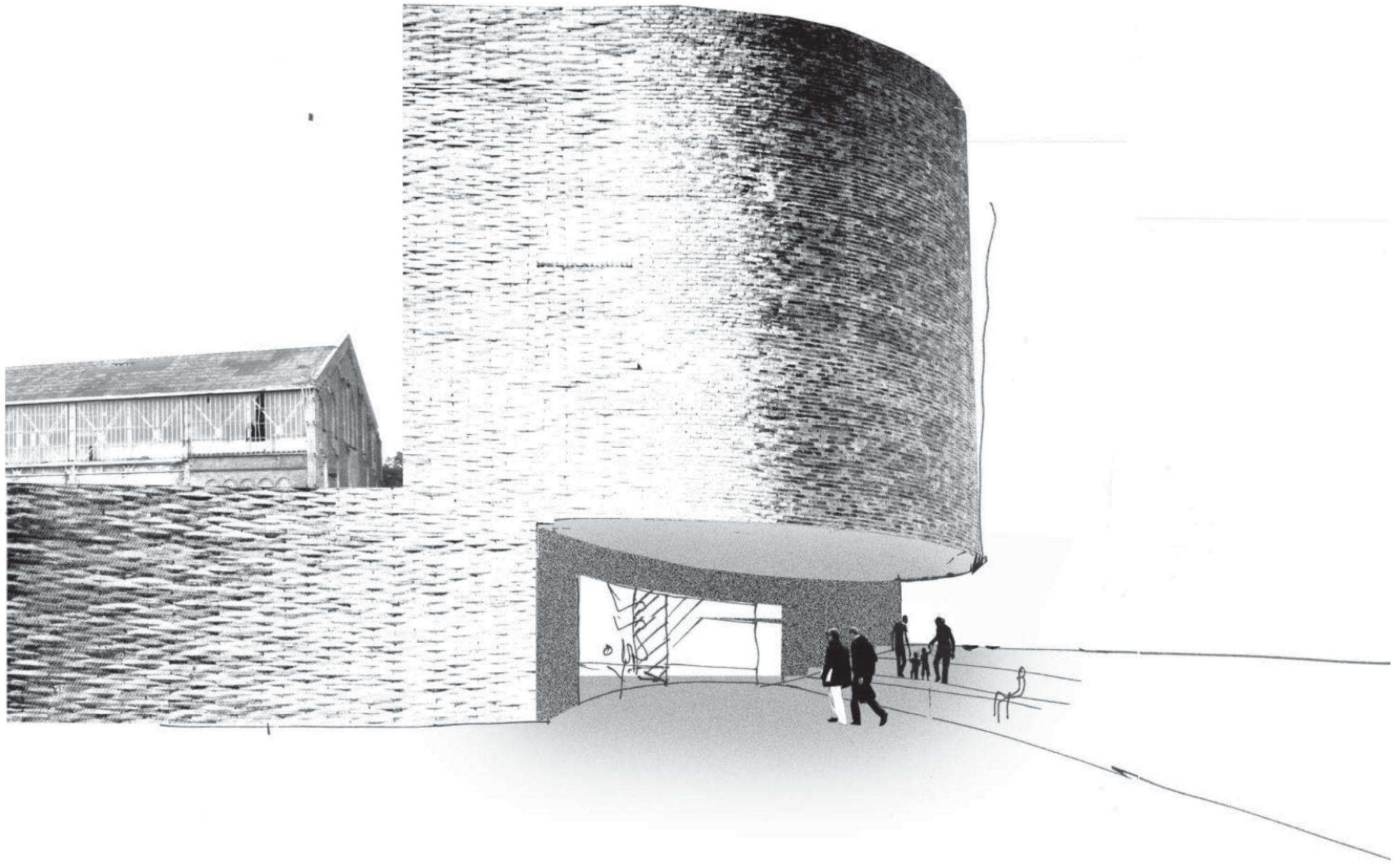
De de dienstverlenende lokalen worden gecombineerd in een torenachtig volume. op deze manier wordt een bakken gevormd dat zichtbaar is vanaf de Diestsesteenweg, in een vormgeving die de historiciteit van Hal 9 aanvult met een hedendaags gebaar.

De begane grond is een verbinding tussen binnen en buiten, hoog en laag, publiek en organisator. De interface bouwt verder op de drempelfunctie zoals voorgesteld in het openbare ruimte plan, maar laadt deze verder op met functies. Het onthaal van het jeugdcentrum is zo letterlijk een deel van het openbaar domein.



De dienstverlening (750m<sup>2</sup>) is gelokaliseerd in een nieuw gebouw met gezicht op het openbaar domein





jeugdienst is verbinding tussen hoog en laag, ver en dichtbij, straat en park, binnen en buiten

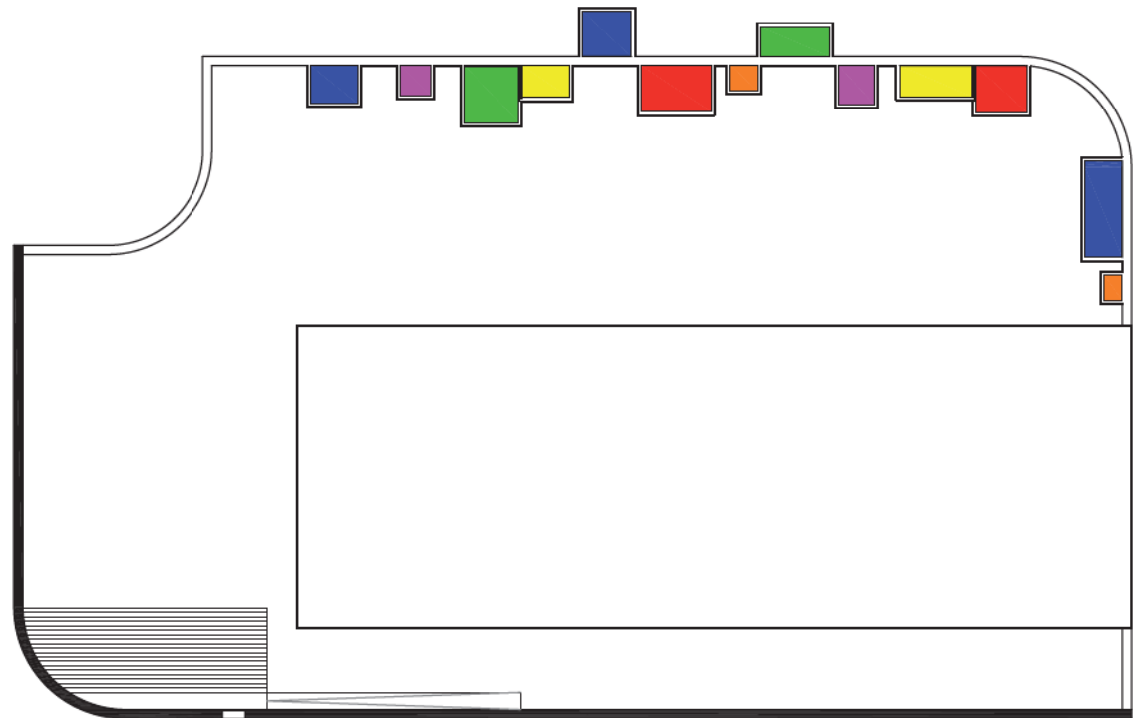


De muur rondom de hal is geen scheiding met de omgeving. Ze geeft in tegendeel het centrum de mogelijkheid om op een gepaste en gevarieerde manier een relatie aan te gaan met haar omgeving.

Zo kan de muur ook nog andere programma's in zich op kunnen nemen en zijn interface-functie nog meer opladen (frietkot, kiosk)

aan de straatkant kan er een 'achterdeur' toegang worden gecreeerd om rechtstreekst toegang tot de publiekswerking te krijgen. (kiss and ride?)

De toepassingsmogelijkheden moeten in de volgende fase en in dialoog met de stad en de jeugdinst worden ontwikkeld.



## Conclusie

De muur lost tegenstellingen op. Het jeugdcentrum krijgt een eigen plek met binnenruimtes én buitenruimtes. De potentieel problematische relatie met de omgeving wordt gekanaliseerd op bepaalde plekken, en kan op die manier specifieker worden. Hal 9 wordt ingebed in een ruimtelijke constellatie die op een diverse manier relaties en verbindingen kan leggen, en verschillende scenario's in gebruik en tijd mogelijk maakt. Het jeugdcentrum wordt niet enkel een huis met vele gezichten, maar ook met vele verhalen.

### Toegankelijkheid mindervaliden

De constructie in de hal sluit enerzijds aan op het niveau van het plein, anderzijds op het niveau van de straat aan de achterzijde. Het hoogteverschil tussen beide wordt overbrugd door een hellend vlak.

De nieuwbouw met de kantoren wordt uitgerust met een lift, die de toegankelijkheid op alle verdiepen garandeert.

### Kunstproject

Het kunstproject zouden we willen koppelen aan de vraag naar sensibilering met betrekking tot duurzaamheid. Eerder dan een kunstwerk in te planten, lijkt het ons interessant om een proces op te zetten, waarbij kunstenaar(s) en jongeren met elkaar geconfronteerd worden.

Een voorbeeld is Atelier Van Lieshout: AVL gaat op een zeer concrete manier om met de vraag naar hergebruik van energie en grondstoffen. Bijkomend zoekt het werk van AVL naar condities van zelfredzaamheid en autonomie, en speelt zo onmiddellijk in op de leefwereld en vragen van jongeren.



## 2. CONCEPTNOTA RESTAURATIE

### Uitgangspunten

Het beschermen van een gebouw als monument heeft tot gevolg dat elke ingreep die men overweegt zorgvuldig moet afgewogen worden aan deze bouwhistorische classificatie. Nochtans moet men voldoende kritisch blijven m.b.t. dit beschermde statuut en de moed hebben om bepaalde motivaties die hebben geleid tot het beschermingsbesluit in vraag te stellen of op zijn minst te relativeren.

### Onderdeel van een groter geheel?

*“Hal 9 wordt beschouwd als een onderdeel van een typisch 19<sup>de</sup>-eeuws industrieel complex”.*

Doordat verschillende andere gebouwen sinds de bescherming verdwenen zijn en zullen vervangen worden door woningen en een park ,verdwijnt de samenhang tussen hal 9 en de andere restanten van het grotere geheel .

Het gebouw is dus enigszins uit zijn industrieel - archeologische context gerukt en blijft door zijn geïsoleerde situering op het terrein straks als een zonevreemd relict achter in een totaal gewijzigde omgeving . Het meest concrete aanknopingspunt op de plaats zelf blijft uiteindelijk de eigenzinnige positie van het gebouw ten opzichte van de nevenliggende straten, vlak naast een scherp talud t.g.v. de tegennatuurlijke verlaging van de ganse site omdat de treinen op het terrein niet gehinderd mochten worden door al te grote niveauverschillen . Juist dit absurde isolement, nog versterkt door de ommuring t.o.v. de woonwijk, is de enige echo van “het grotere geheel”.

Om die reden kan het ook niet de bedoeling zijn om het gebouw al te extravert te ontsluiten naar zijn omgeving en zeker niet naar zijn nieuwe bureu.

Als het gebouw dus via de Karel Schurmansstraat bereikbaar zal worden gemaakt moet dit een beperkte ingreep blijven die nauwelijks raakt aan de gevels, ommuring of talud tussen de straat en het gebouw .

Men kan zich in die zin ook afvragen waarom het gebouw aansluiting zou moeten zoeken bij het woonpark en de bijkomende openbare ruimte die in het kader van het masterplan werden voorzien . Het werkhuisencomplex was ook altijd quasi afgesloten t.o.v. het omringende stedelijk weefsel.

Deze verplichte dialoog zal overigens niet kunnen voorkomen dat het gebouw hopeloos geïsoleerd blijft

Het is dan ook een veel krachtiger signaal om dit euvel juist te versterken: “hal 9” staat er dus alleen voor en moet dus zijn eigen buitenruimte opeisen in plaats naadloos over te lopen in het park. Enkel op die manier blijft het een duidelijk industrieel gebouw.

***“ Het gebouw is een goed voorbeeld van spoorwegarchitectuur ”***

Los van de vraag wat men hier juist verstaat onder “spoorwegarchitectuur”, kan men niet anders dan betreuren dat dit aspect niet meer duidelijk afleesbaar is. Van de oorspronkelijke inboedel is niets meer aanwezig en dus blijft het industrieel -archeologische belang beperkt tot het monumentale volume van een uit Hoboken gerecupereerde stalen hallenstructuur die verpakt werd in een pseudo-romaanse bakstenen mantel.

Een groot deel van de aangebouwde constructies is ondertussen ook al verdwenen .Dit geeft een vertekend beeld van het gebouw: vroegere binnenmuren zijn ondertussen buitenmuren geworden. Men moet m.a.w. ook weer niet té verkrampd vasthouden aan het huidige uiterlijk. Wat betreft de dakstructuur en de oorspronkelijke buitengevels is het evident om deze maximaal te respecteren en te herstellen. Maar dit geldt zeker niet voor de vrijgekomen binnenmuren : het heeft maar zin om die te behouden indien men een reconstructie van de afgebroken aanbouwen zou overwegen. Dit laatste lijkt in dit project niet echt verdedigbaar en dus zal men moeten aanvaarden dat die geveldelen, in tegenstelling tot de andere gevels, aangepast kunnen worden op maat van de nieuwe functie voor het gebouw. Het is de enige plaats waar het gebouw echt kan ontsloten worden naar het buitenplein. Eerder dan de smalle raamopeningen te behouden wordt de gevelwand open gebroken zodat het plein zal doorlopen tot in het gebouw.

En omgekeerd is het even goed het overdekte binnenplein dat doorloopt naar buiten. Deze openingen zouden kunnen afgedicht worden met industriële sectionaalpoorten die beschouwd worden als een hedendaagse equivalent voor de monumentale houten poorten. Dit onderscheid moet duidelijk blijven aangezien de bestaande poorten in gebruik zullen blijven als de toegang naar het gebouw indien de wand ernaast niet geopend is.

### **Box-in-the box ? Boxes-in-the-box !**

Het vooropgestelde programma is te uitgebreid voor dit gebouw, ook al beschikt het over een indrukwekkend volume en zou het er mathematisch allemaal wel ingepast kunnen worden. De ruimte mag in geen geval verkaveld worden. Het zou ideaal zijn indien de fabriekshal enkel gebruikt zou kunnen worden als overdekt binnenplein. Gezien de veelheid en diversiteit van de bijgevraagde ruimte is dit allicht niet realistisch .Zeker niet omdat de buitenruimte te beperkt is en het niet de bedoeling kan zijn om het niveauverschil t.o.v. de straten op te vullen met nieuwe bouwvolumes.



De invulling in het gebouw zal maar een beperkt deel van de werkvloer op de begane grond mogen innemen en moet duidelijk te onderscheiden zijn van de bestaande structuur .Dit impliceert wel dat er met meer dan één bouwlaag zal moeten gewerkt worden in het gebouw. Dit zal op twee verschillende manieren kunnen gebeuren:

Eenzijds zijn er een aantal grote lokalen nodig die akoestisch moeten kunnen geïsoleerd worden, alsook technische infrastructuur . Deze worden ondergebracht in een massieve doos die bereikbaar zal zijn via de grote houten inkompoort . Het plafond van deze doos wordt als een verhoogde werkvloer afgewerkt die aansluit op de bestaande vloer door een brede trappenpartij die tevens als tribune kan gebruikt worden. Het vloerpeil van deze verdiepingsvloer zou dan kunnen ontsloten worden met een loopbrug naar de Karel Schurmansstraat ( voor evacuatie en leveringen materiaal ).

Anderzijds wordt er voor al de andere invullingen beter geopteerd voor een lichtere en veel tijdelijker type van constructie. Men moet hoe dan ook de invulling zoals vooropgesteld in het huidige programma durven relativiseren : een aantal noden zijn zeer tijdsgebonden en komen voort uit activiteiten die vandaag “in” zijn maar binnen 10 jaar allicht niet meer aan de orde. Er moet dus vermeden worden dat het actuele eisenpakket volledig wordt omgezet in verankerde structuren.

Daarom wordt voorgesteld om in de hal, op deze werkvloer, verder te bouwen met lichte modules die gekoppeld worden kunnen worden tot een groter geheel. Er bestaat op de markt al een heel gamma aan container systemen die “op maat” in- en aangekleed kunnen worden en die naar believen kunnen geschikt en herschikt worden in de hal . Eigenlijk moet men de invularchitectuur voor dit project dus behandelen en kunnen manipuleren als de industriële objecten die vroeger in deze werkplaats werden geassembleerd en getransporteerd d.m.v. de rolbrug.

Het moet mogelijk zijn om op die manier het gebouw intern makkelijk aan te passen aan de steeds wijzigende noden en zonder dat men hiervoor het oorspronkelijke gebouw hypothekeert.

Doordat deze containers in een afgeschermd volume staan kunnen ze zeer eenvoudig en licht afgewerkt worden met een optimaal geïsoleerde huid.

Indien men effectief zou kiezen voor het herinstalleren van een rolbrug kunnen deze containers aangevoerd worden via de grote poort op de kopgevel en dan naar believen ergens in de hal worden gepositioneerd.

Deze infrastructuur kan ook gebruikt worden voor tijdelijke constructies bij evenementen.

Op die manier blijft het gebouw toch nog enigszins een werkplaats: vroeger werden er stoomketels gemaakt, later herstelde men er treinen, vandaag maakt men er “een gebouw” voor de jeugdinstelling .

Maar het moet mogelijk blijven om in de toekomst het gebouw aan te passen aan andere gebruikers.

## **Textuur**

Het interieur van het gebouw moet beschouwd worden als een buitenmantel. Het is uitgesloten om het gebouw te “upgraden” qua afwerkingniveau. Het kunnen best ruwe fabrieksmuren blijven die zelfs niet al te netjes gereinigd worden. Men kan beter de wanden van de “boxen” praktisch en zachter afwerken dan de bestaande wanden. Zelfs de vloer moet het aspect behouden van de betonnen werkvloer met ingewerkte gaines en rails. Men mag hooguit het oppervlak lichtjes egaliseren om het gebruik iets kindvriendelijker te maken .

Ook het schrijnwerk en de beglazing van gevels en bedaking blijft integraal behouden. Het heeft weinig zin om de beperkte thermische capaciteiten te verbeteren aangezien de hal als een buitenruimte moet worden beschouwd. Enkel voor de akoestische isolatie kan men problemen verwachten qua overlast naar de buurt in geval van bepaalde evenementen in de hal .Maar indien deze voor het gros van de activiteiten in de” zware” box kunnen plaats vinden zal de overlast zich beperken tot duidelijk bespreekbare intervallen. Het gebruikelijke geroep van een kinderspeelplaats zal in de binnenhal in elk geval al getemperd worden.

## **Bunker**

Aangezien er voor behoud van de taluds wordt geopteerd is er geen noodzaak om de bunker aan te pakken. Gezien de eerder tunnelachtige structuur is een functionele inpassing in het programma niet voorhanden. Het lijkt wel verdedigbaar om het bunkerstelsel op te nemen in de animatie structuur van het jeugdcentrum. Een aantal ingrepen zijn wel wenselijk : opkuisen , elementair beveiligen en het spaarzaam aanbrengen van aangepaste verlichting . Het is niet duidelijk of er maar één ingang tot de bunker is. Men zou kunnen verwachten dat er elders een nooduitgang was. Indien deze nog aanwezig zou zijn, wordt deze best vrijgemaakt. Indien niet, moet men overwegen om een uitgang bij te maken zodat er een circuit kan aangelegd worden dat gebruikt wordt voor allerlei spelactiviteiten. .

Kinderen kunnen het gewoon niet laten om dergelijke ondergrondse “grotten” te exploreren of in te richten “als kamp” . Men kan er dan maar beter gebruik van maken in plaats dan te af te sluiten en te blijven negeren.

### 3. CONCEPTNOTA AKOESTIEK

Akoestische aspecten omvatten de geluidisolatie in het gebouw, de zaalakoestiek in de diverse ruimten, het geluid van technische installaties, en de geluiduitstraling naar de omgeving. Op het eerder conceptuele niveau van deze wedstrijd, zijn het de geluidisolatie in het gebouw en, vooral, de geluiduitstraling naar de omgeving die het ontwerp mee sturen.

#### **Hal als stolp**

Inzake geluiduitstraling naar de omgeving wijst de bestaande hal haast automatisch naar een concept van 'bestaande stolp' over de 'nieuwe ruimtes'. Men brengt met andere woorden een aantal van de functies onder in nieuwe ruimten, gebouwd in de bestaande hal. In de hal heerst een getemperd buitenklimaat, en inzake akoestiek biedt ze een zekere isolatie naar de omgeving. Zelfs al voorziet men geen geluidabsorptie in de hal, dan nog zal de hal lawaai van activiteiten, die in de hal eerder verstrekt klinken en nagalmen, toch in zekere mate dempen naar de omgeving. Wanneer men een 'stolp' plaatst over een activiteit, dan wordt het onder die onvermijdelijk wat lawaaiëriger, maar erbuiten wordt het stiller.

Hiervan kunnen we dankbaar gebruik maken, in verschillende omstandigheden.

De hal kan een soort overdekte activiteitenruimte zijn, die beschermt tegen uitersten van het weer, maar die ook de omwonenden afschermt van het geluid binnen.

De hal is ook een bijkomende geluidisolatie voor de ruimten binnen in. Zo kan men de meest luidruchtig activiteiten organiseren in een goed geïsoleerde ruimte in de hal. Het weinige geluid dat hieruit ontsnapt, wordt door de hal verder afgezwakt. Het is een van de meest efficiënte manieren om een hoge geluidisolatie naar de omgeving te bekomen, en zeer luide activiteiten in een woongebied mogelijk te maken.

De hal speelt hierin nog een rol. Sommige activiteiten, zoals feesten, vragen nogal wat bufferruimte om het komen en gaan, het afspreken en het tussendoor pauzeren te laten doorgaan. Ook dit is een perfecte functie voor de hal: een overdekte bufferruimte om alle rumoer rondom activiteiten in de kern van het centrum op te vangen.

### **Wand als geluidscherm**

Feitelijk moeten we dezelfde bedenkingen inzake geluiduitstraling naar de omgeving ook maken voor de buitenruimte op het terrein. Het kan niet de bedoeling zijn om elke activiteit van jongeren helemaal af te schermen of in te kapselen, maar toch is het zinvol om aandacht te besteden aan een zekere afscherming. Het is een van de elementen die het logisch maken om het terrein (gedeeltelijk) te ommuren. De achterliggende reden is om door een beperkte akoestische isolatie van de buitenruimte, door muren die werken als een geluidscherm, de mogelijke hinder voor de omgeving af te zwakken en daardoor meteen het draagvlak in de omgeving voor het jeugdgebeuren te vergroten. Het is, toegegeven, een evenwichtsoefening, maar het lijkt ons een deel van de visie op de ontwikkeling van deze site.