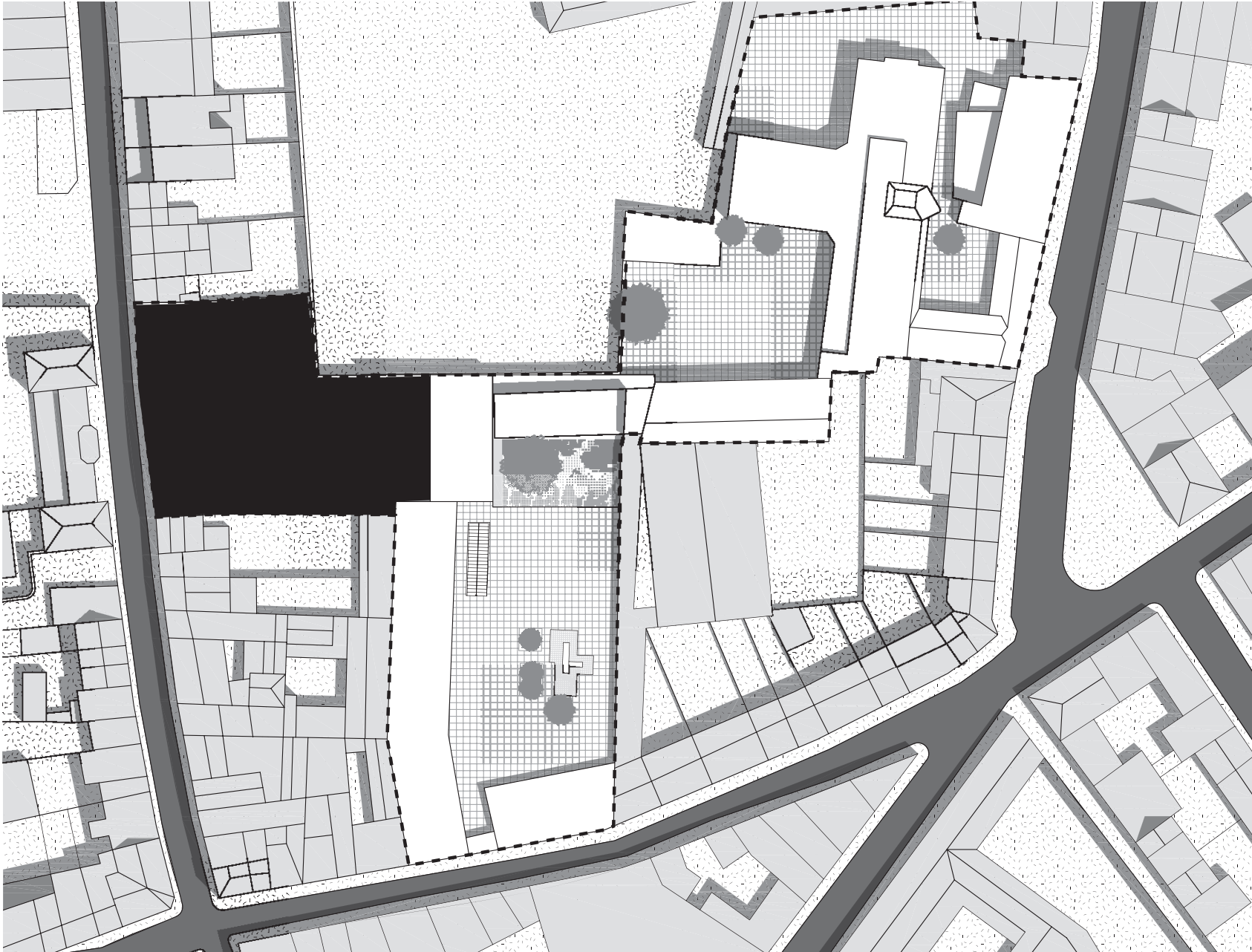


## **Sint-Lutgardisschool Antwerpen-Stad**

nieuwe sporthal, klaslokalen en open leercentrum

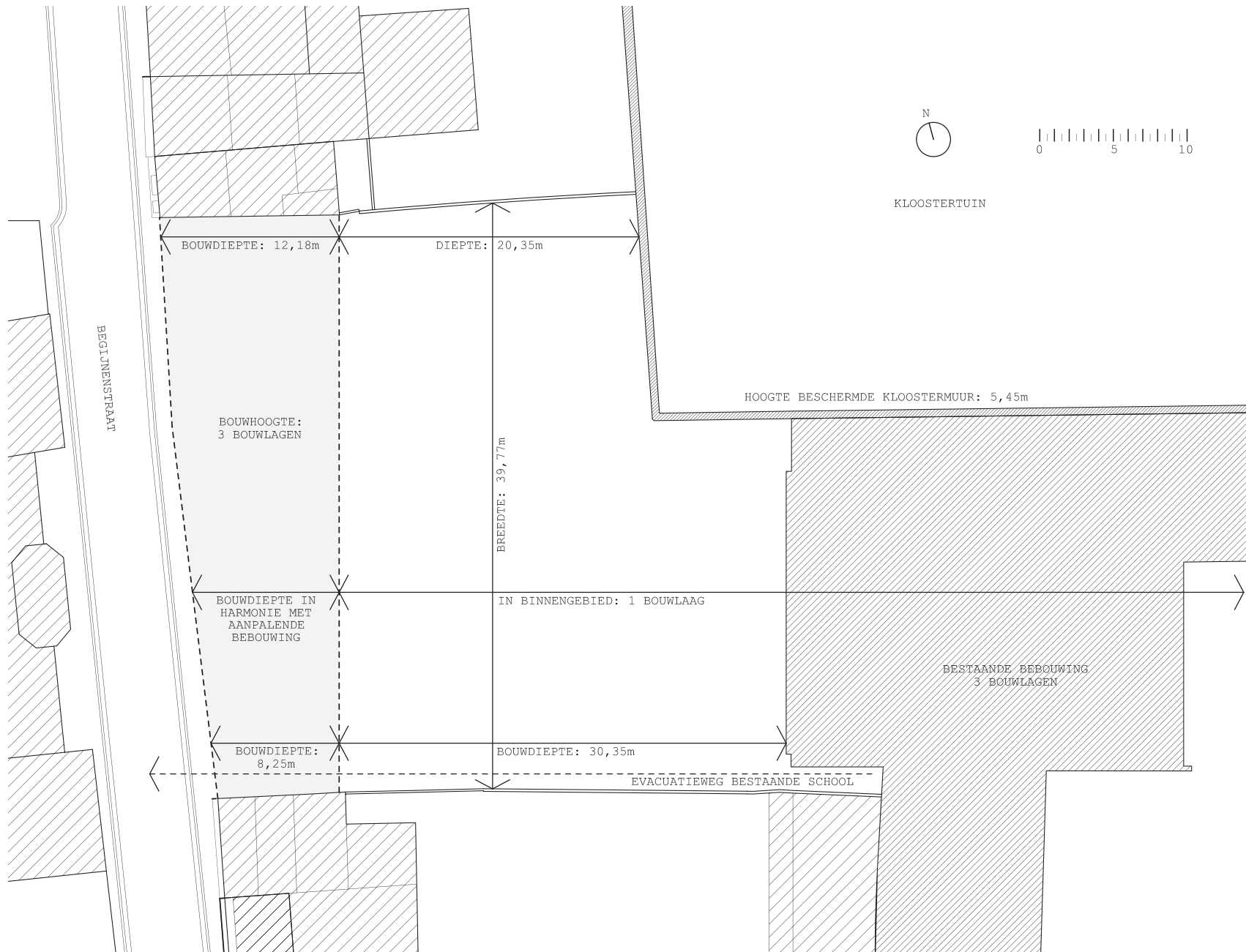
**C**

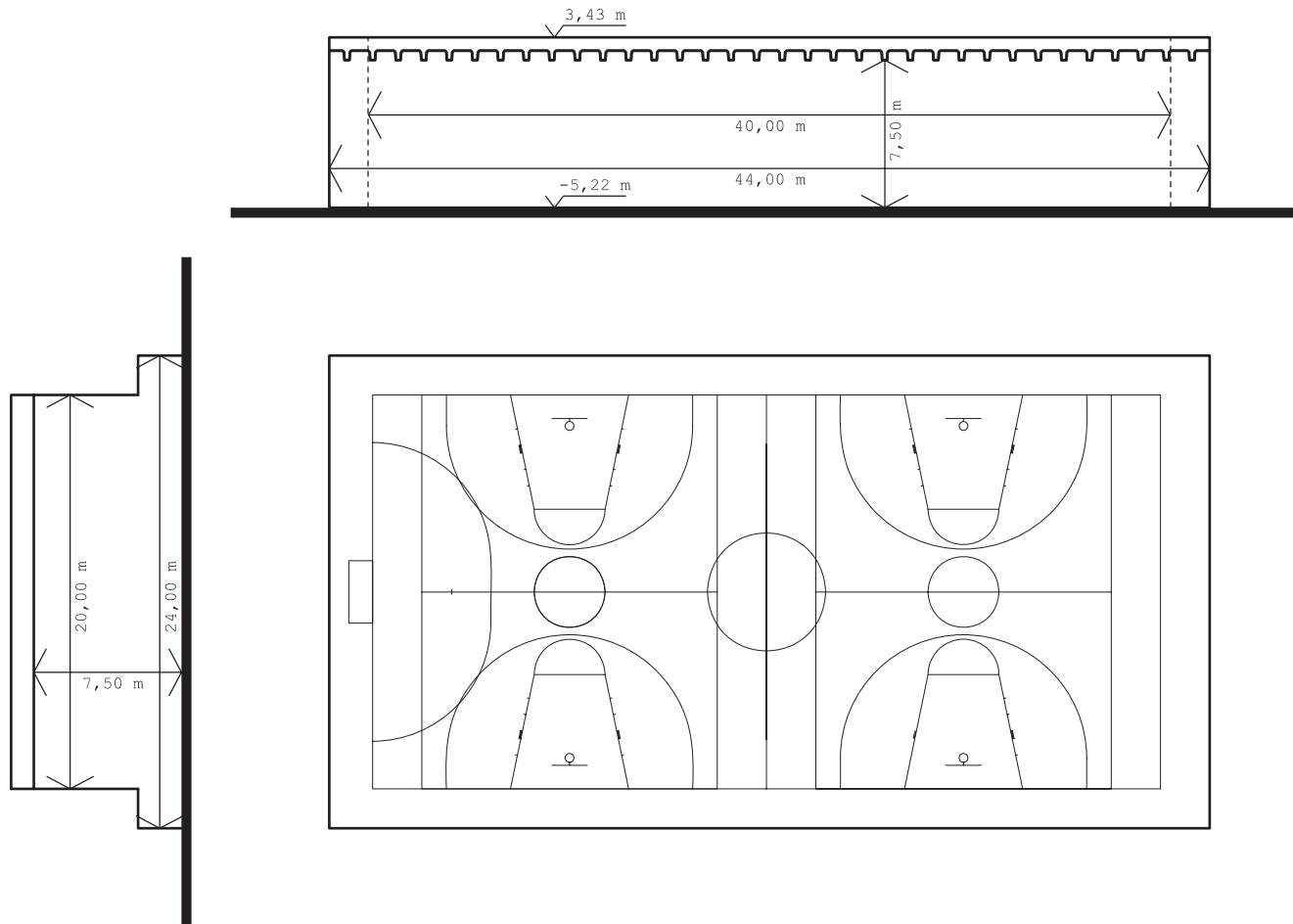


Net wel of net niet? - onbeslist

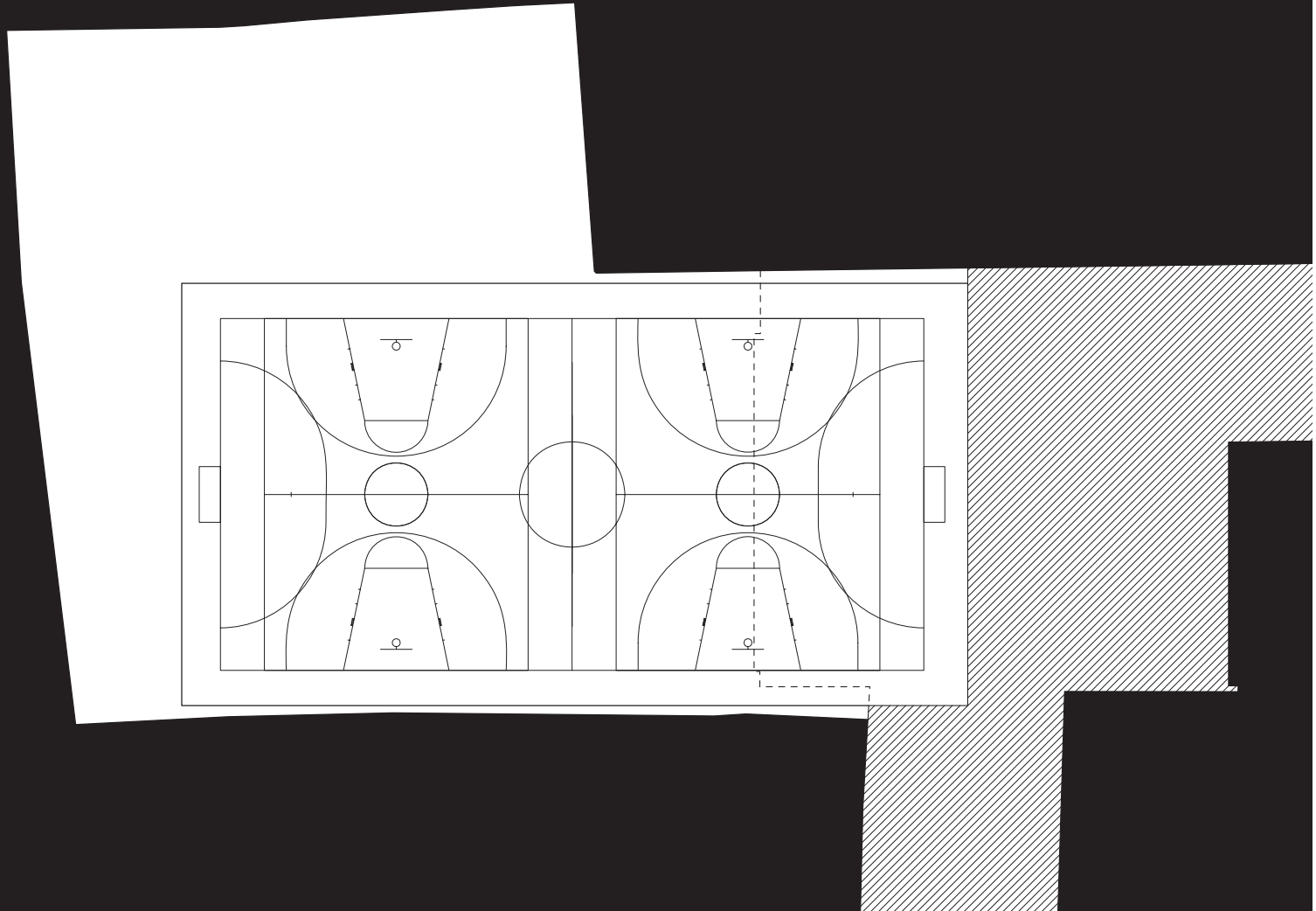
Het project voor de combinatie van de nieuwe sportinfrastructuur van de Stad Antwerpen met de uitbreiding van het Sint-Lutgardis instituut lijkt ons een extreem geval van 'bouwen in de stad' - met hoge complexiteit en intensiteit, twijfels, voorziene en onvoorziene problemen, maar ook onverwachte kwaliteiten en verrassende wendingen.

Twee condities lagen aan de grondslag van onze ontwerphouding in deze opgave.





Vooreerst de stedenbouwkundige regelgeving, die met een klassiek repertorium van hoofd- en bijgebouwen en tuinstrook met maximum 1 bouwlaag, het volume van de sporthal geheel negeert.



We stelden ons voortdurend de vraag hoe we konden vermijden een waar stealth-gebouw te ontwerpen - grootschalig publiek programma dat zich schuilhoudt in de vorm van een reeks private rijwoningen met tuin. Bovendien verhinderden de unieke positie van de sporthal op het terrein en de maximale bezetting van de site door programma, het inzetten van het klassiek, publiek vocabulaire: extra uitloopruimte of inkompleintjes voorbij het voetpad, grote volumes, glazen gebouwen, publieke tuinen, ... Het leidde op ons kantoor tot frustratie en onmacht, met de klassieke vlucht voorwaarts: is dit wel de juiste plek voor dit programma, moet de ganse school niet gereorganiseerd worden, lappen we de stedenbouwkundige voorschriften aan onze laars, maken we een statement...?



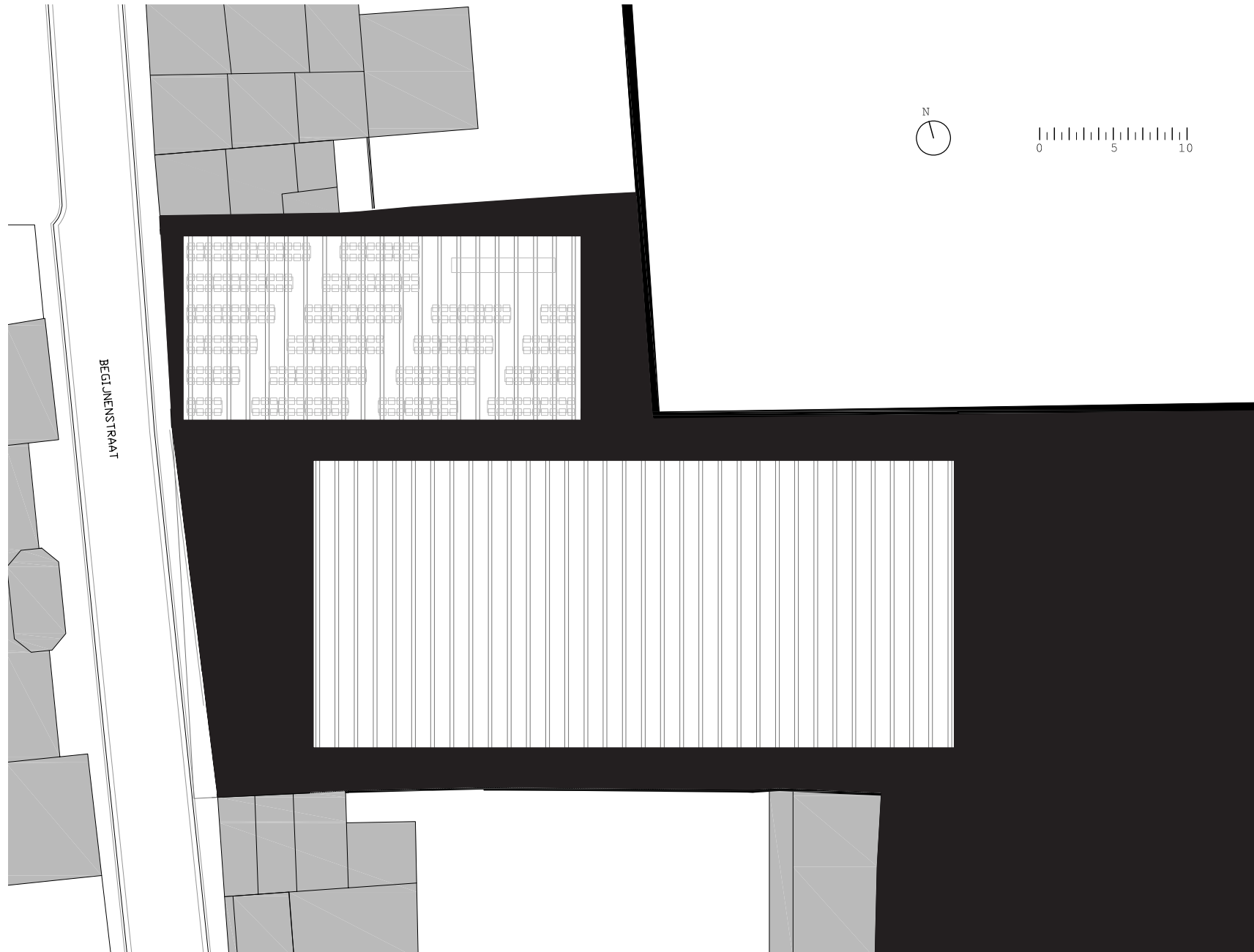


Gaandeweg zijn we de spanning tussen de stedelijke enveloppe en het programma gaan appreciëren, gaan uitbuiten ook om het gebouw de gepaste taal te laten spreken: een schoolgebouw met publieke signatuur, belangrijk voor een buurt en de instelling zelf, maar misschien ook niet meer dan dat. De enige uitweg leek architectuur te zijn: het zeer bewust en afgemeten inzetten van bouwkundige middelen: een gevel die zich op de juiste plek opent naar de straat onder een luifel, een ruime trap die zich laat lezen als de hoofdtoegang tot de zaal, een raam uit de foyer of cafetaria die het volume van de zaal onthult, structuur die in een ritme van identieke balken de ruimte afbakent en definieert, een uitermate laag plafond in de gemeenschappelijke circulatie dat contrasteert met de hoogte van de zaal, een kleedkamer met gewelfd plafond, een beschermde kloostermuur die zich in een patioruimte toont en de lichtinval begeleidt, ...

Het heeft ons ertoe gebracht een complex te ontwerpen dat zich niet in één oogopslag laat lezen, enigszins weerbarstig, dat in belangrijke mate inzet op het overbrengen van de schaal van de sporthal naar de schaal van straat en school.

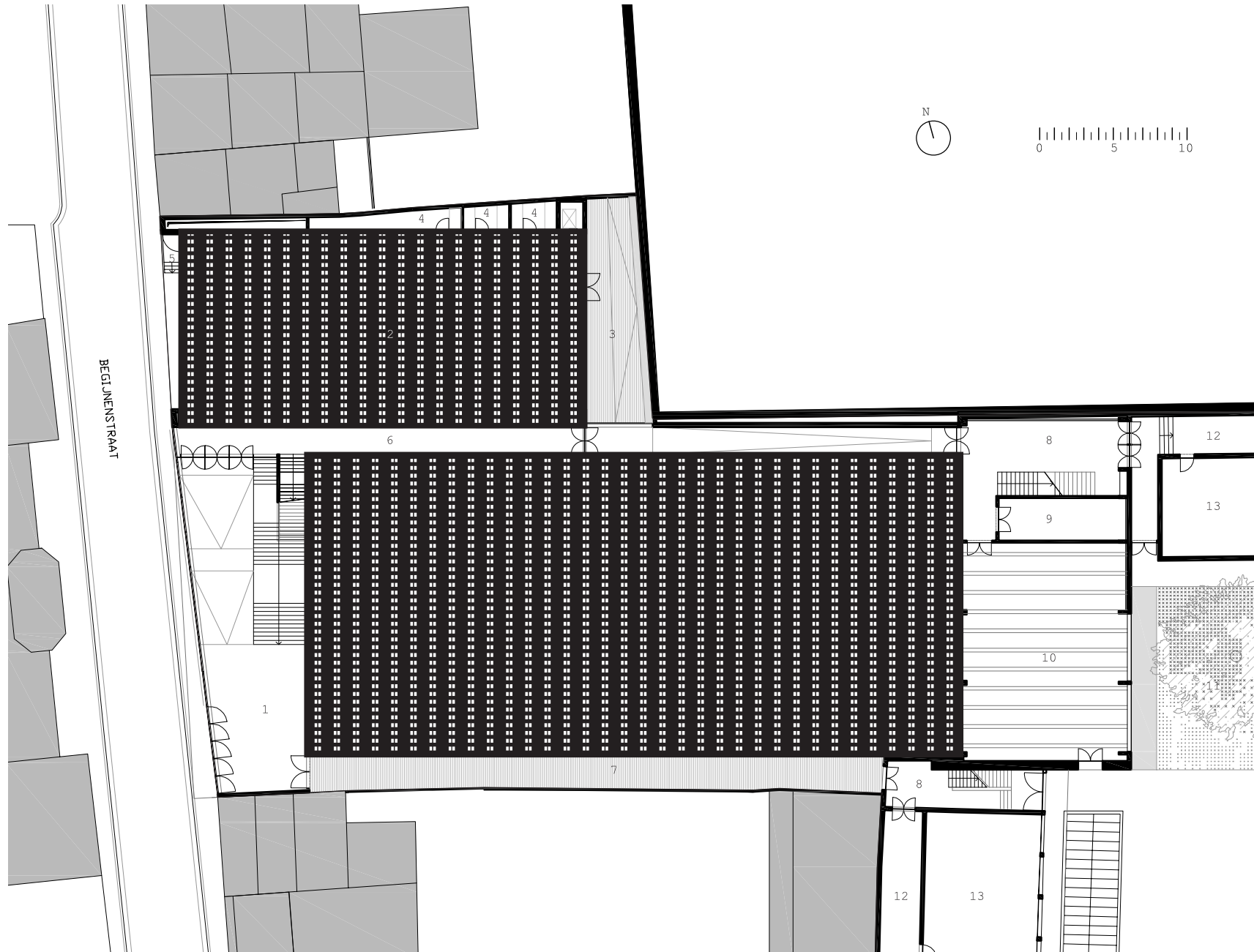


De doorsnede is een simpele stapeling van school en ingegraven sportinfrastructuur. De dakplaat van de sporthal vormt een nieuw maaiveld op de verdieping, waar rond de speelplaats de schoolvleugels gerangeerd staan. Het gelijkvloers vormt met cafetaria/refter en foyer de schakeling tussen sportinfrastructuur, school en de stad.



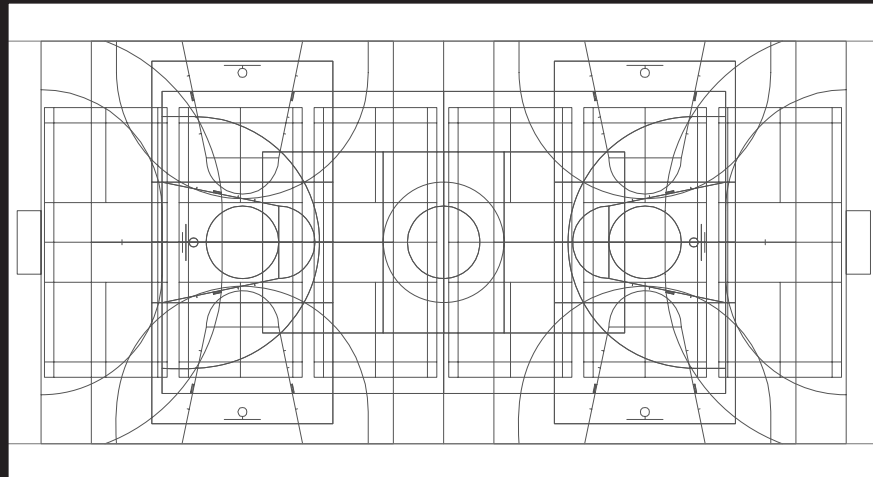
Voor de sportinfrastructuur merkten we dat door het ingesloten karakter van het terrein en de grote maat van de functies, het slechts mogelijk is duidelijkheid en overzicht te bieden door de ruimtes op zich sprekend te maken en zich van binnenuit krachtig te laten aftekenen. Immers, het overzicht op het bouwvolume ontbreekt op deze plek.

We vermeden de grillige vorm van het terrein te laten doorleven in de maat en oriëntatie van de ruimtes, zodat duidelijke, bevattelijke binnenruimtes ontstaan. In de tussenruimtes - restruimte tussen de eigenlijke maat van de ruimte en de perceelsgrens - werden alle dienende functies ondergebracht. Voor sporthal en cafetaria worden deze zones ook ingezet om een interessante, verrassende lichtinval te genereren.

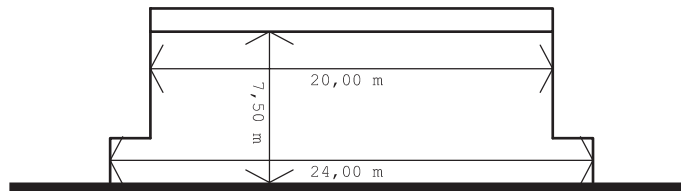


### **GELIJKVLOERS**

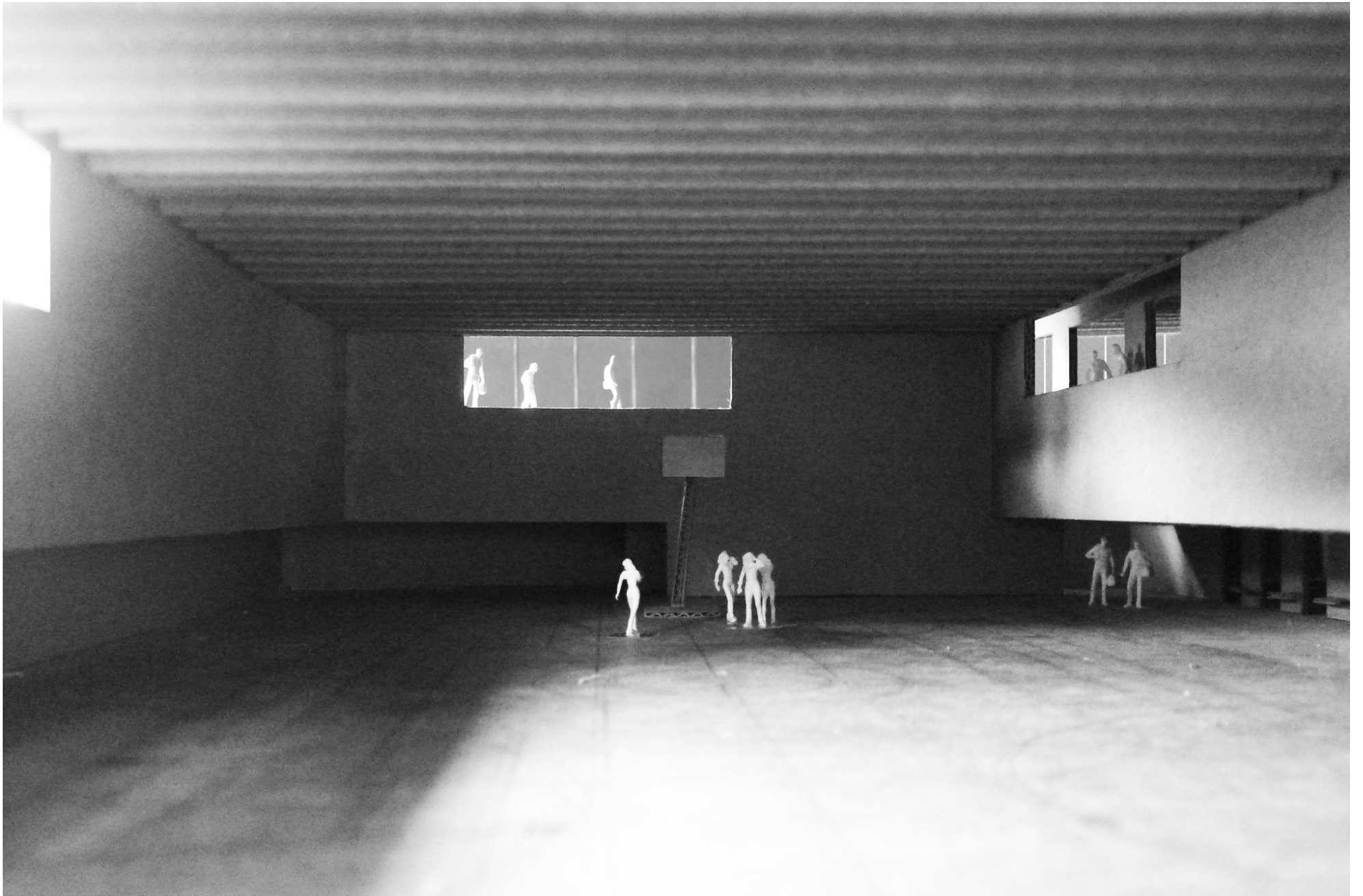
1. foyer met trap naar sporthal en helling naar cafetaria
2. cafetaria / refter
3. patio
4. berging
5. evacuatietrapp (buitenruimte)
6. circulatie
7. evacuatie (buitenruimte)
8. traphal (bestaand)
9. berging kleine sporthal (bestaand)
10. kleine sporthal (bestaand)
11. speelveld (bestaand)
12. circulatie (bestaand)
13. klaslokaal (bestaand)







Voor de sporthal werd het onderscheid gemaakt tussen het speelveld (20,00 x 40,00 m) met noodzakelijke vrije hoogte van 7,50 meter en de uitloopzones van 2,00 meter met een normale verdiepingshoogte. Het levert een uitzonderlijk profiel van de zaal, en maakt op het gelijkvloers langsheen de zaal de aansluiting op de school mogelijk.

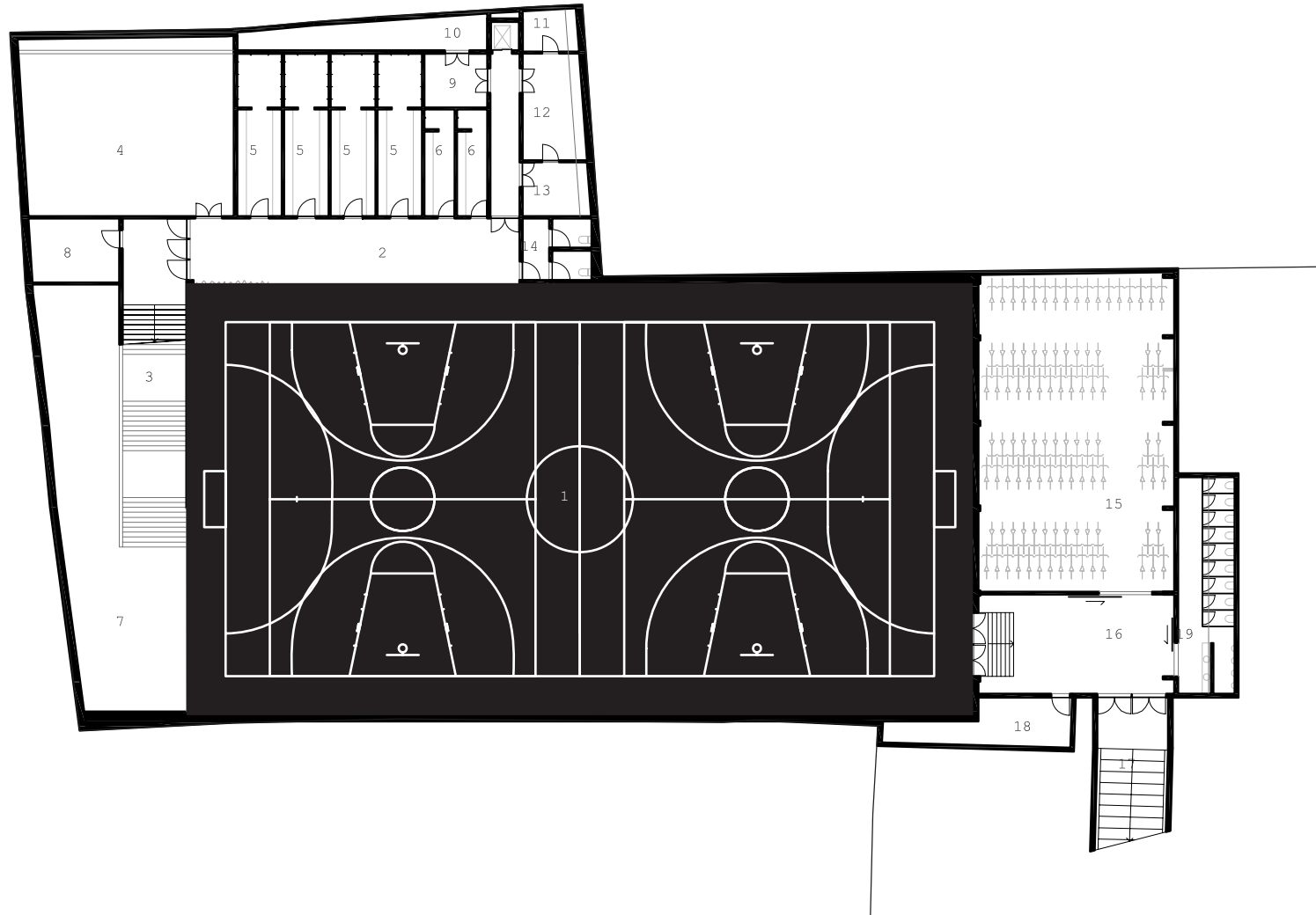


Door uitlijnen in hoogte van de gemeenschappelijke circulatie, deuren en toegangen tot bergingen op de hoogte van de uitloopzones, ontstaat in de zaal een erg rustig geheel.

4 raamopeningen rondom rond zorgen op hoogte voor lichtinval en interessante relaties met foyer/straat, cafetaria en bestaande sporthal.

De overspanning van de zaal wordt gerealiseerd met prefab TTP-liggers, die een sterk ritme uitzetten over de lengte van de zaal. Verlichting en akoestisch absorberende panelen worden in dit ritme ingevoegd, zodat het plafondgeheel sober, krachtig en rustig oogt.

Uitgenomen de sportvloer en de noodzakelijke gordijnen om bergingen en circulatie af te scheiden van de zaal, wordt het geheel in zichtbeton uitgevoerd: wanden ter plaatse gestort, balken prefab.



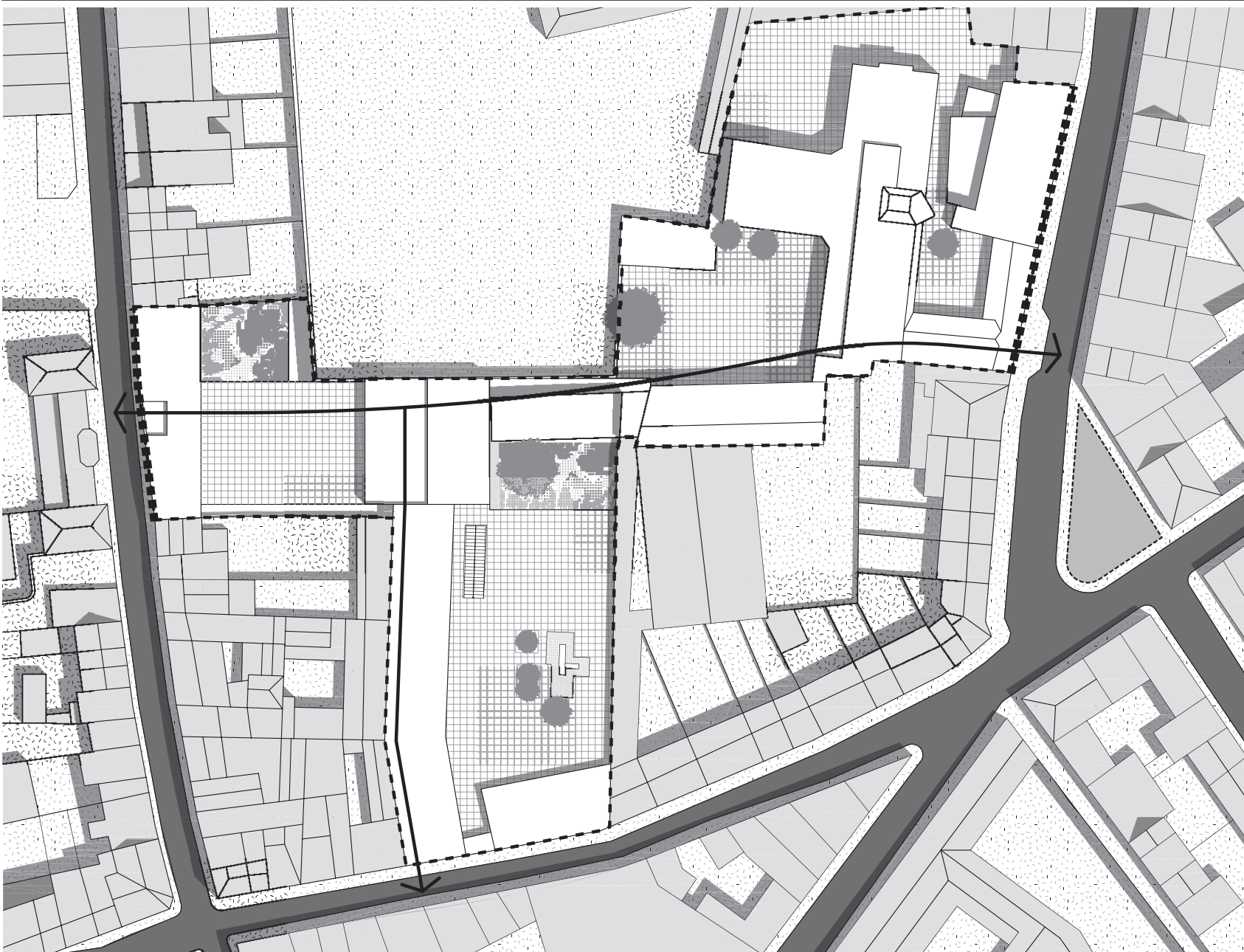
## **NIVEAU -1**

1. grote sporthal
2. dugout
3. trap naar foyer
4. berging naschoolse sportactiviteiten
5. gemeenschappelijke kleedruimte met douche
6. kleedruimte scheidsrechter met douche
7. berging school
8. EHBO
9. sas
10. technische ruimte
11. berging
12. keuken
13. berging poetsgerief
14. sanitair sporters
15. fietsenstalling (bestaand)
16. sas (bestaand)
17. evacuatietrapp/fietsenhelling (bestaand)
18. berging (bestaand)
19. sanitair basisschool (bestaand)



De cafetaria/refter vormt naast de sporthal op het gelijkvloers een duidelijk gedefinieerde ruimte, opgespannen tussen straat en een patioruimte achteraan die daglicht in de ruimte brengt en een zicht biedt op de beschermde kloostermuur. Het plafond van de ruimte wordt gemaakt met een identieke structuur van TTP-liggers. Om de vrije hoogte te maximaliseren en op schaal te brengen van de ruimte werd de vloerplas van de cafetaria verlaagd tot -70cm.

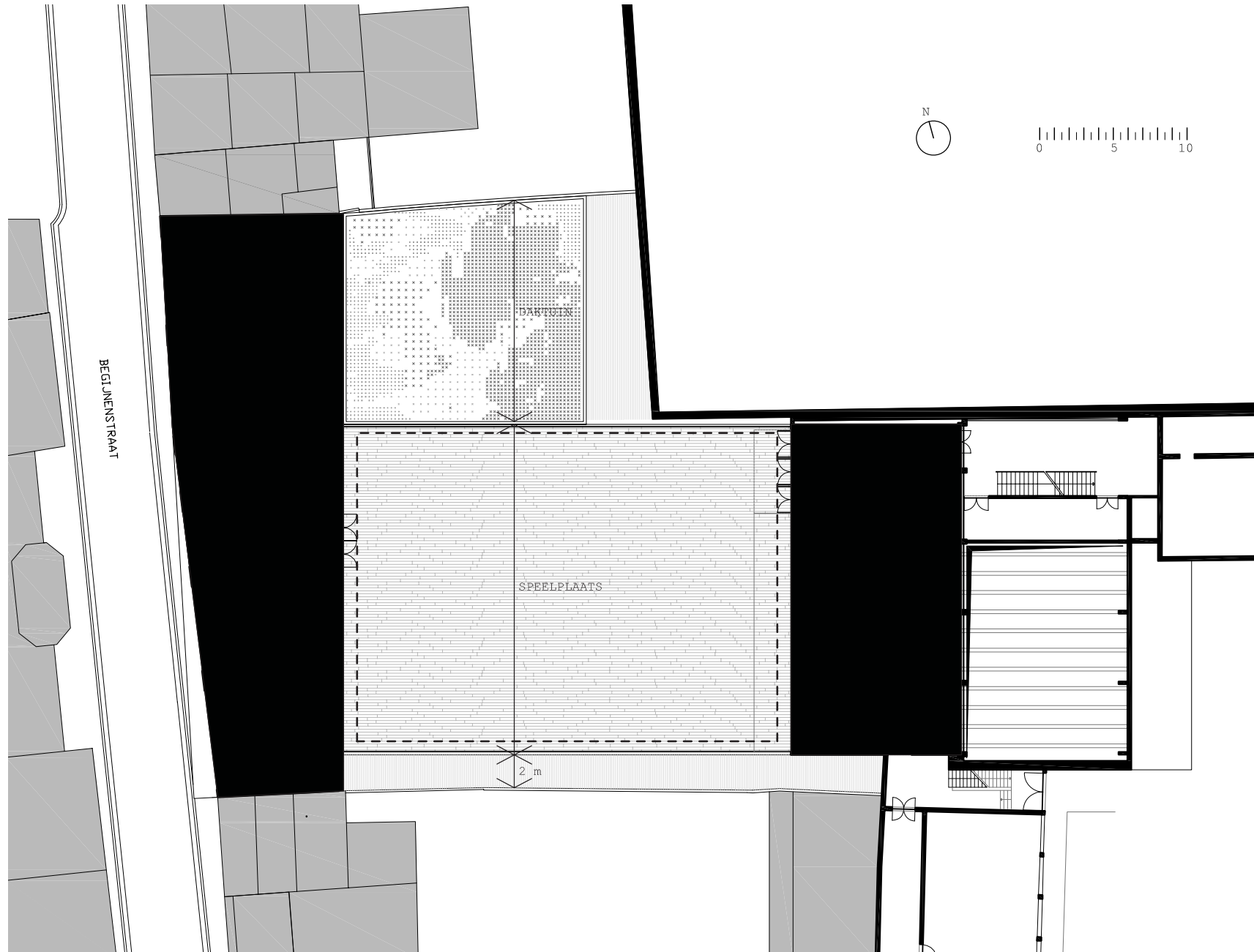
Om de oppervlakte op maaiveld maximaal te benutten voor cafetaria, foyer en sporthal, werd dit maximaal gevrijwaard van afgesloten functies: de keuken werd ondergebracht in de ondergrondse verdieping - zij het vlakbij de lift. Het sanitair op de verdieping - overdag de school bedienend - werd ook voor de cafetaria toegankelijk gemaakt.





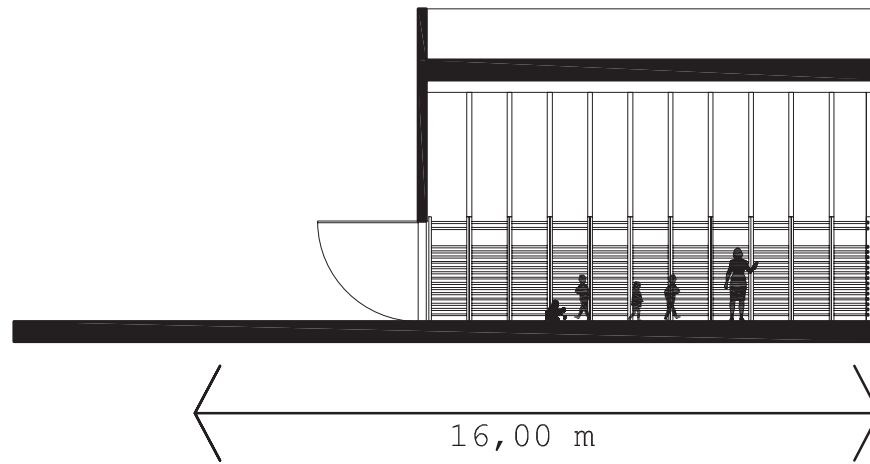
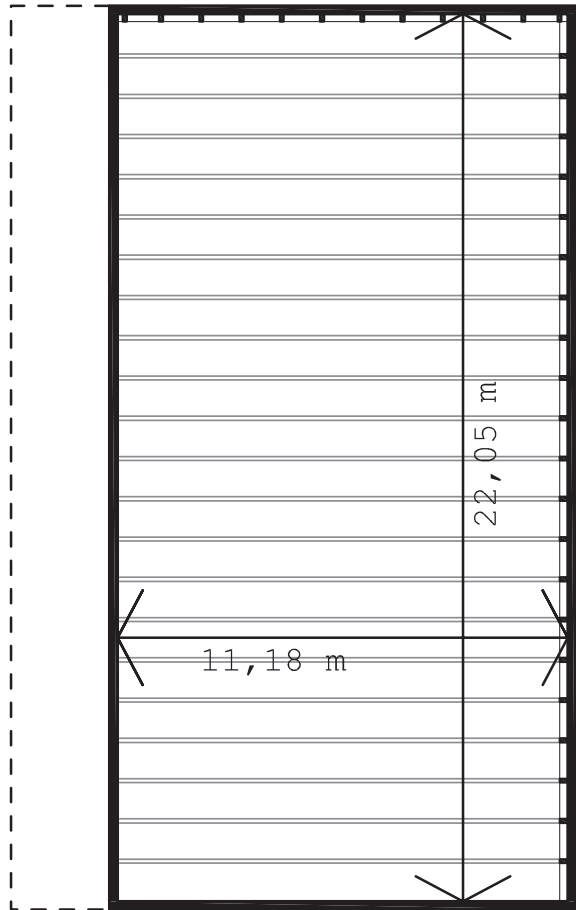
Het schoolgedeelte sluit aan op de tweede bepalende conditie voor het ontwerp: het impressionante conglomeraat van de school Sint-Lutgardis. Vertrekkend uit de aanzet van het Hôtel Particulier Grisar, is het geheel organisch en stuk voor stuk ingegroeid in het weefsel van het bouwblok. Voor de eenmalige bezoeker komt de school erg complex over, met een overtal aan oriëntaties, bouwstijlen en -campagnes die soms (te?) weinig aansluiting met elkaar vinden. Slechts éénmaal, in de Bervoetstraat, reikt het geheel opnieuw tot de straat. De gevel is anoniem en weinig gearticuleerd - voor de school logisch want ondergeschikt aan de hoofdtoegang aan de Maarschalk Gerardstraat, voor de Bervoetstraat echter erg determinerend.

Met de nieuwbouw aan de Begijnenstraat - gelukkig opgeladen met een publiek karakter door het meervoudig gebruik van de sporthal - ontstaat de opportuniteit om het complex van de school ook hier aan te sluiten op het publiek domein van de stad. We beschouwden het als onze taak een tegenhanger te ontwerpen voor het Hôtel Particulier Grisar, een waardige sparring partner ook voor het 19de eeuwse gevangenisgebouw aan de overzijde van de straat.

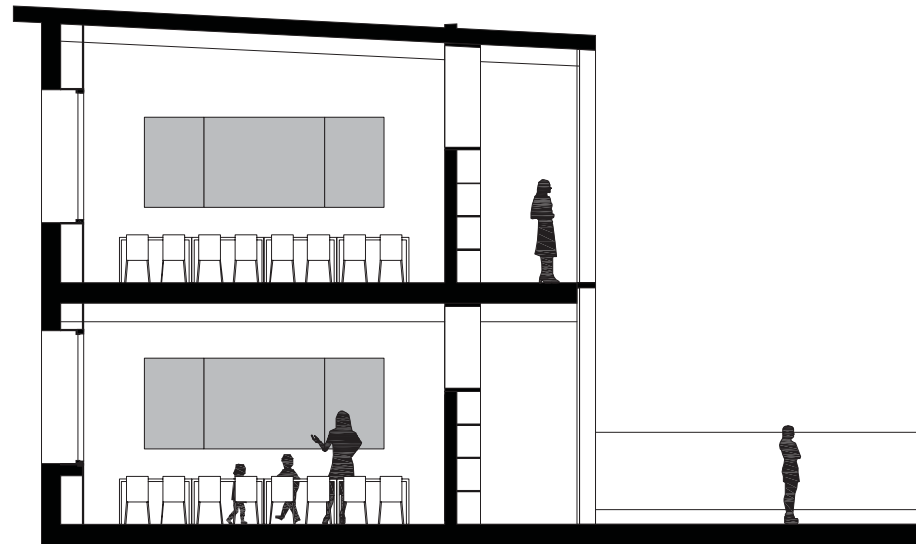


Binnen het conglomeraat van de school hebben we ingezet op duidelijkheid: de dakplaat van de sporthal en cafetaria/refter - op het peil +3.43 van de nevenliggende ruimtes van de school - vormt een nieuw maaiveld waarop 2 eenduidige, evenwijdig geplaatste volumes de speelplaats afbakenen: 1 volume voor klasruimtes aan straatzijde - qua bouwdiepte aansluitend op de burens - en de bewegingsruimte in het binnengebied.

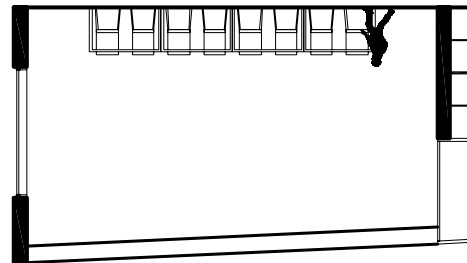
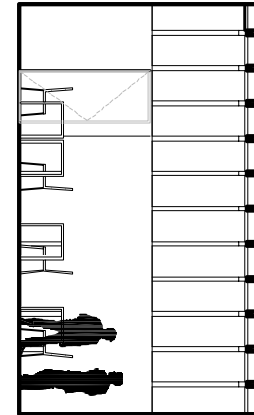
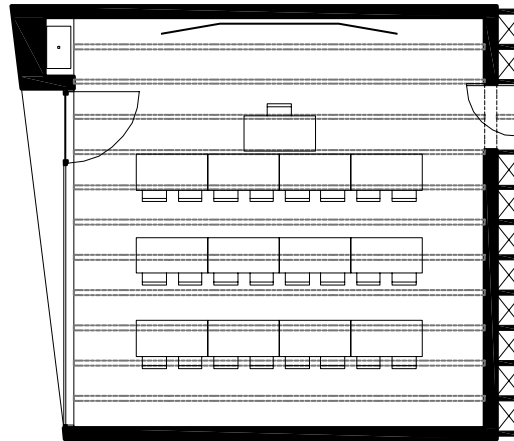
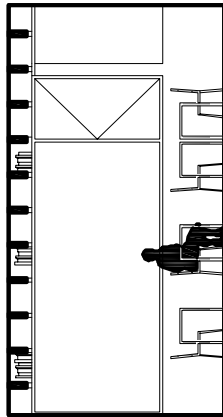
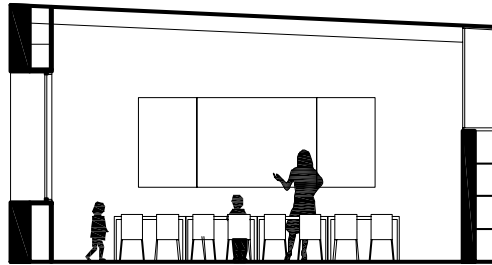
De speelplaats is in maatvoering een autonoom gedefinieerde ruimte. Om redenen van privacy wijkt ze terug van de perceelsgrenzen, aan zuidzijde door de open ruimte van de evacuatieweg/lichthapper, aan de noordzijde door een daktuin. De enige plaats waar zij aan de perceelsgrens raakt is ter hoogte van de beschermde kloostermuur, die twee meter hoger reikt dan het vloerpeil van de speelruimte en zo de nodige afscherming verzorgt naar de kloostertuin.



Het volume voor de bewegingsruimte herneemt het voormalige volume in het binnengebied, en vormt zo op dit verdiep de schakel naar de bestaande klasvleugels van de school. Gezien de afmetingen van het bestaande volume, is de bewegingsruimte kleiner dan de gevraagde 16x24m. Een openkantelende wand naar de nieuwe speelplaats toe laat niettemin toe om het speelveld te verruimen indien nodig voor bepaalde activiteiten.



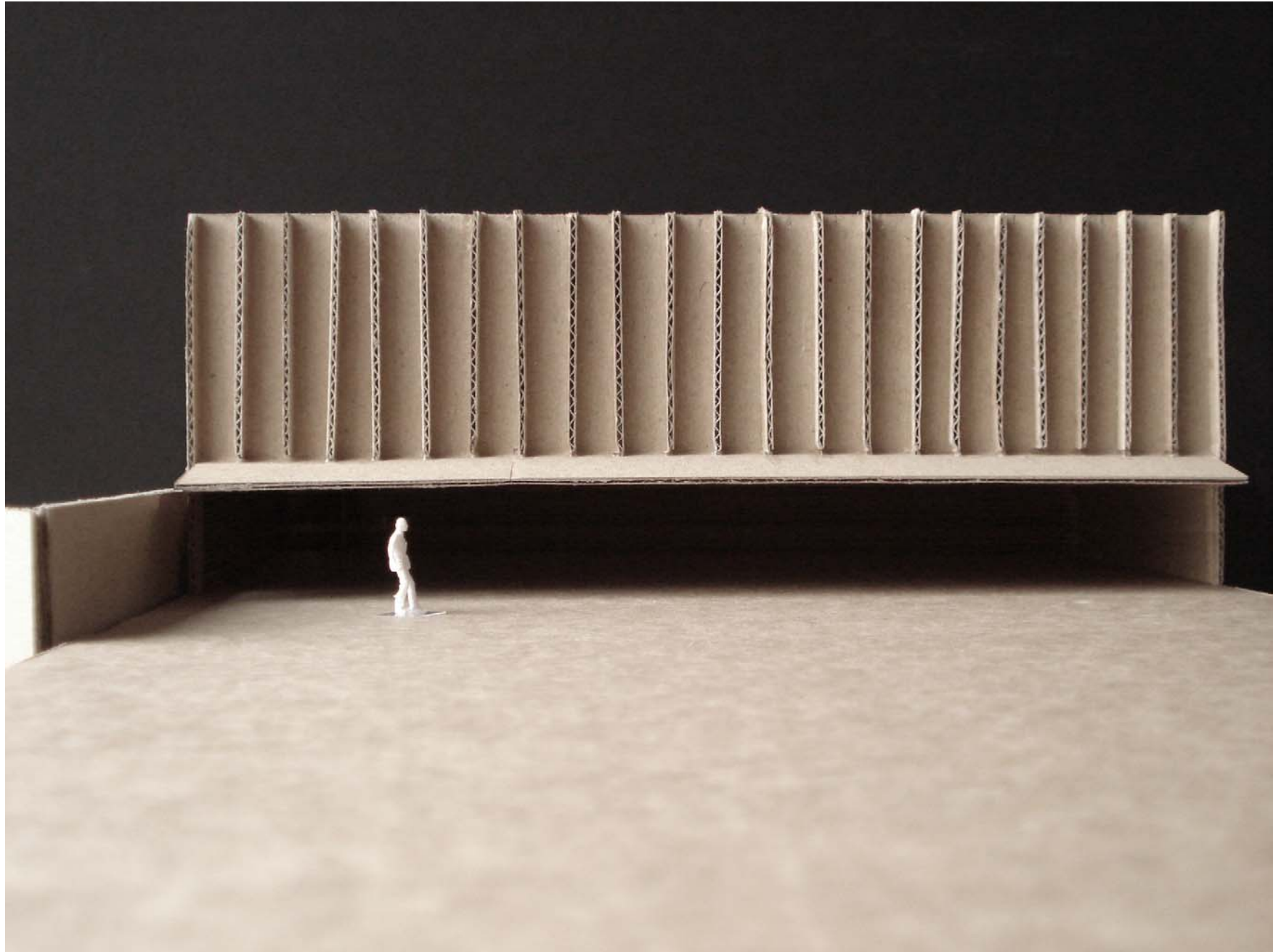
De klasruimtes en het open leercentrum zijn aan straatzijde geschakeld aan een uitgelichte gang die als klimatologische en akoestische buffer tussen speelplaats en klassen is voorzien. Het houtskelet van de zichtbare draagstructuur zorgt voor een ritmering in de gangruimte, en vormt in de wand tussen klassen en gang een kastruimte voor jassen en schooltassen.



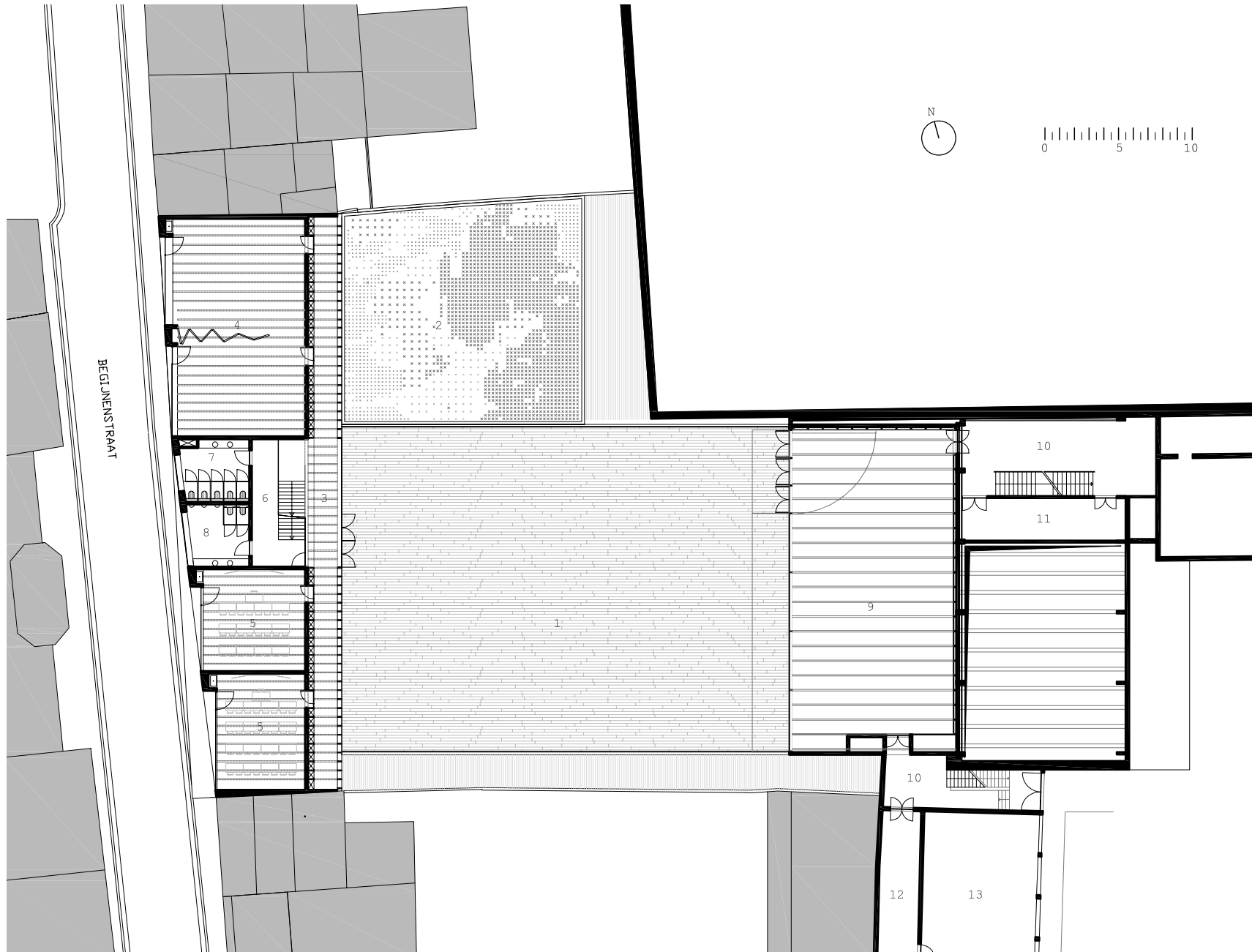


Ook voor de klasruimtes is geopteerd om de op plan vreemde schuinte van de gevellijn niet de vorm van de ruimte te laten bepalen. Dit uitgangspunt heeft geleid tot een ietwat verrassende plaats voor kastenwanden en uitgietsbak aan de gevelzijde.

Voor de klassen is uitgegaan van klassieke kwaliteiten: hoge plafonds, een zicht naar straatzijde - op de sculpturale gevel van de gevangenis - en indirect licht via een bovenlicht aan de gangzijde. Het ritme van de structuur en de sfeer van het warme hout in het materiaalgebruik maken er typische ruimtes van met een hoge verblijfskwaliteit.

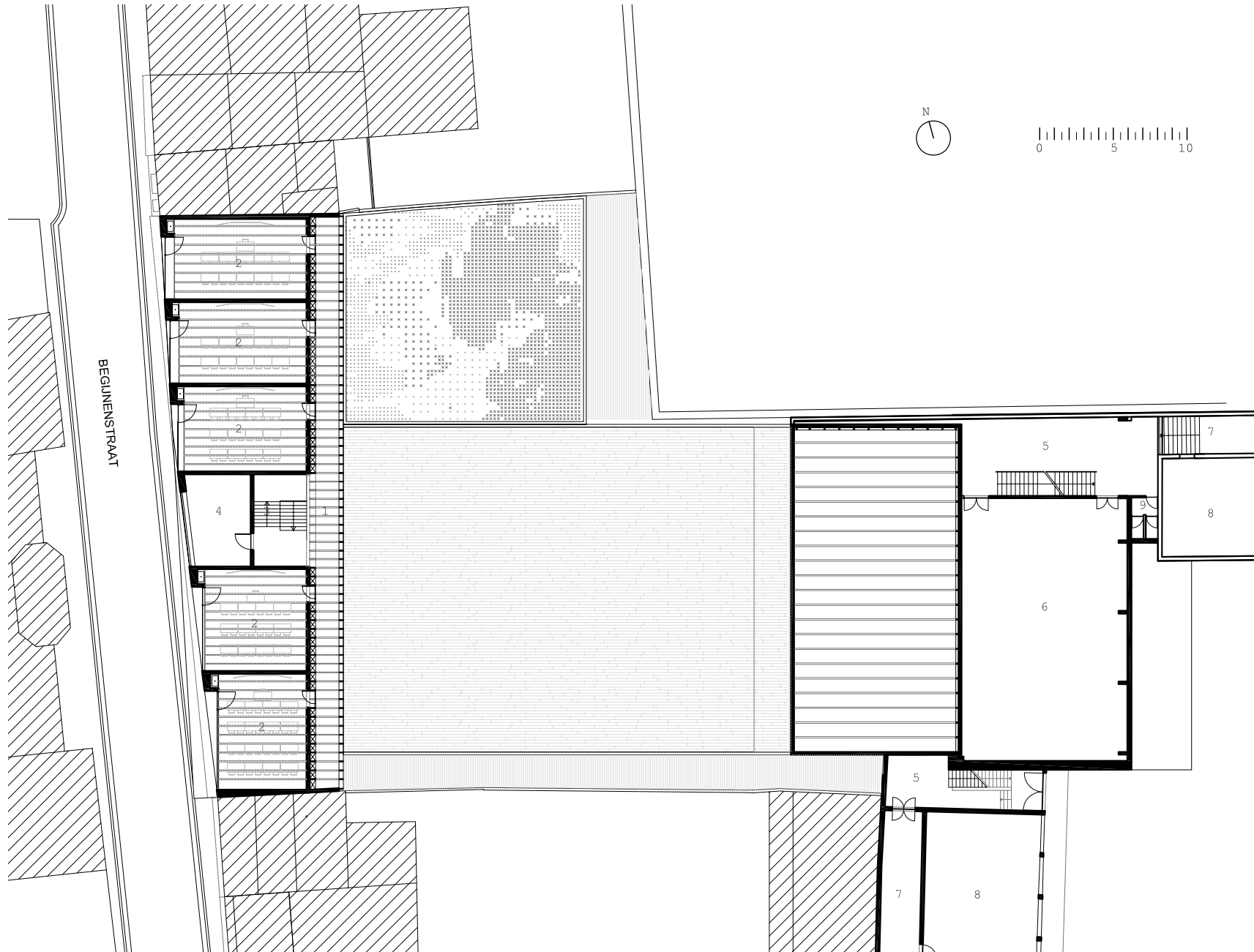


De beide nieuwbouvvolumes van de school worden opgetrokken in een houtskeletbouw. Het is een lichte structuur bovenop de overspanningen van sporthal en cafetaria. Bovendien ritmeert de zichtbare structuur de gevels en ruimtes.



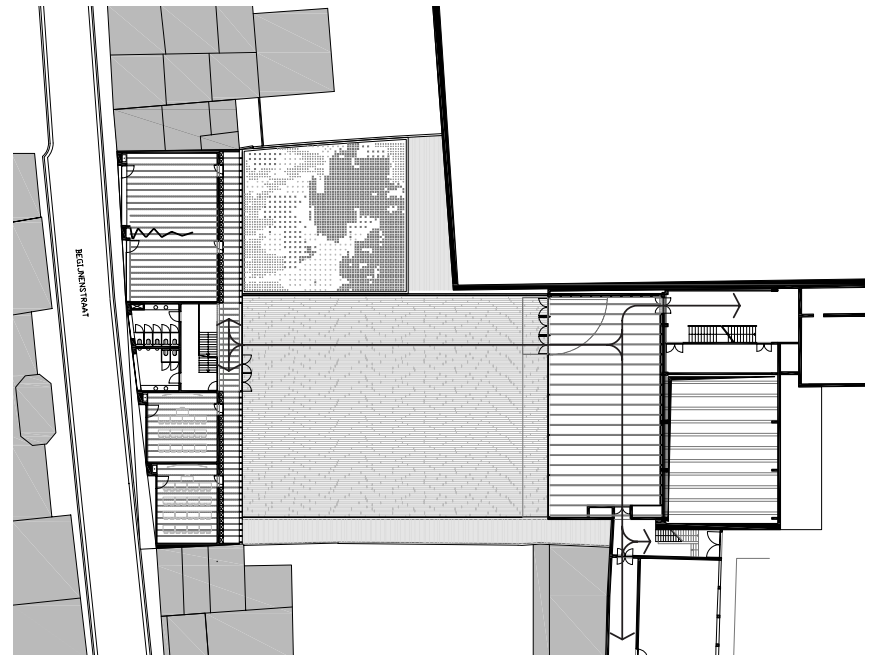
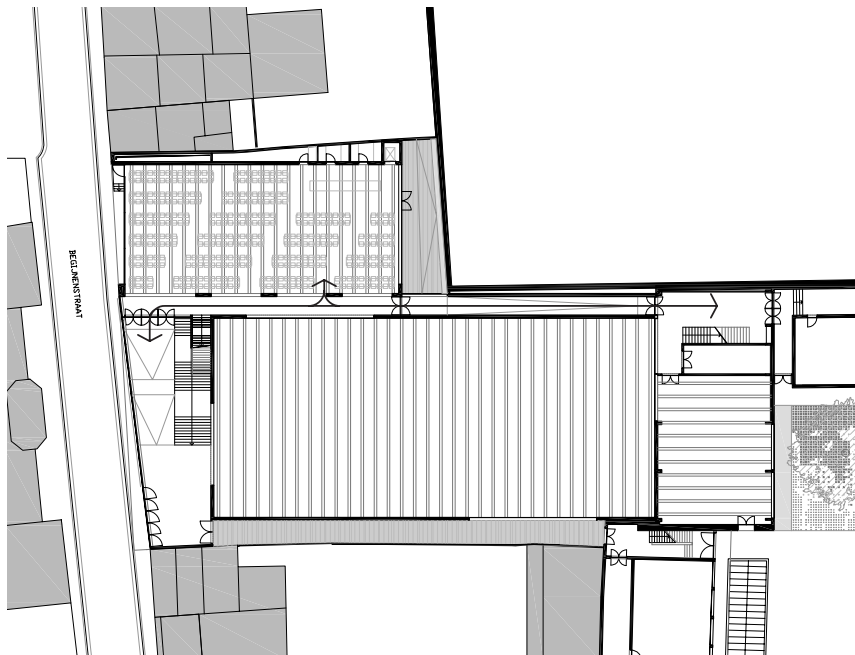
### **NIVEAU +1**

1. speelplaats
2. daktuin
3. circulatie
4. open leercentrum
5. klaslokaal
6. traphal
7. sanitair vrouwen
8. sanitair mannen
9. bewegingsruimte
10. traphal (bestaand)
11. kleedruimte (bestaand)
12. circulatie (bestaand)
13. klaslokaal (bestaand)



## **NIVEAU +2**

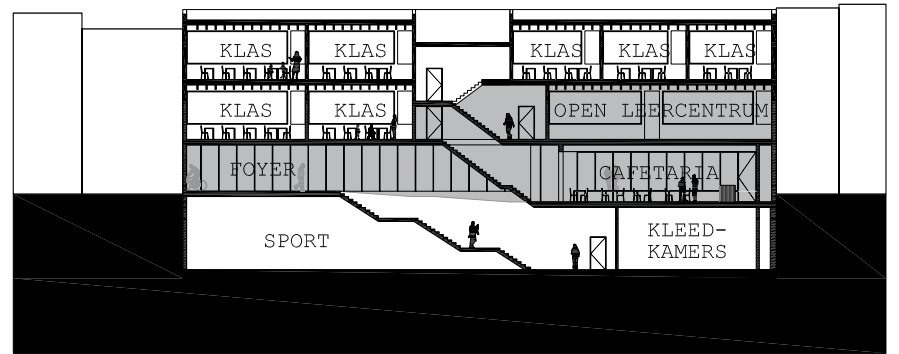
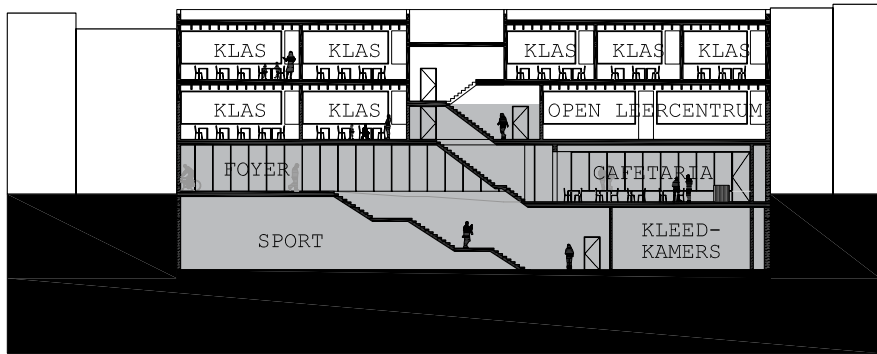
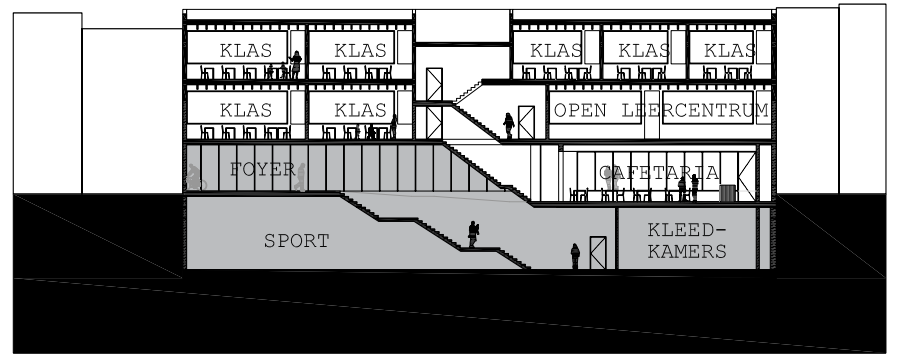
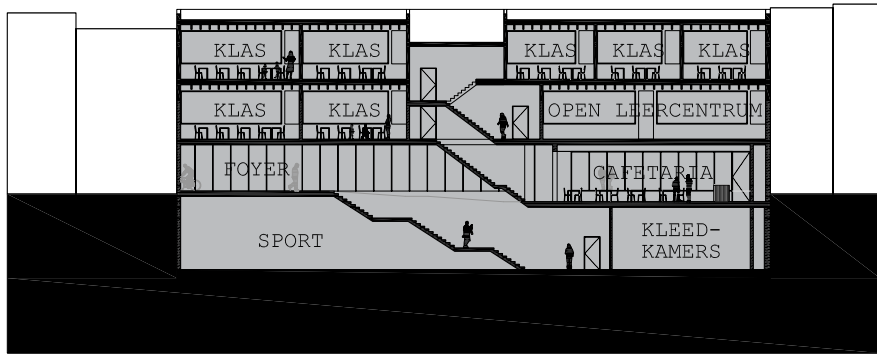
1. circulatie
2. klaslokaal
3. traphal
4. berging
5. traphal (bestaand)
6. polyvalente ruimte (bestaand)
7. circulatie (bestaand)
8. klaslokaal (bestaand)
9. sanitair (bestaand)





Vanuit de school is de cafetaria/refter toegankelijk, zowel op gelijkvloers als op de verdieping.

Het traject op de verdieping loopt rechtlijnig, vanuit de bewegingsruimte - die als verzamelpunt de circulatie-assen van de bestaande school koppelt - over de nieuwe speelplaats, naar de hoofdtrap in de voorbouw.



In de simpele stapeling van ingegraven sportinfrastructuur en de schoolgebouwen rond de speelplaats op verdieping, vormt de refter/cafetaria een flexibele schakel. Door haar ligging kan zij zowel door de school gebruikt worden als bij evenementen toegevoegd worden aan de sporthal/foyer.

De trappenpartij in de voorbouw is de regulator van het flexibele systeem: door verschillende deuren kan gekozen worden om:

- de ganse infrastructuur bij de school te betrekken
- de sporthal en annexen autonoom te laten functioneren, onafhankelijk van refter en school
- de refter als cafetaria bij de sporthal/foyer te voegen en enkel de school af te sluiten
- de speelplaats open te stellen bij de cafetaria, zonder de klas- en gangruimtes van de school toegankelijk te maken. Het lijkt ons een situatie die gedurende de zomermaanden welkom kan zijn.
- Zelfs de mogelijkheid te bieden om - hoewel niet gevraagd - ook het open leercentrum publiek toegankelijk te maken.



De gevel van het project aan de Begijnenstraat is van wezenlijk belang voor de toonzetting. Eerder dan het interne programma te expliciteren - school gestapeld op sporthal - wil zij een stedelijke logica opnemen, zich inpassen in de straatwand en toch de unieke functie in dit stadsdeel aanduiden. Zoals het Hôtel Particulier Grisar op voorbeeldige wijze doet aan de Maarschalk Gerardstraat. Verhullen en onthullen, of nog: re-presenteren.

Tegelijk wil het project een antwoord bieden op de 19de eeuwse gevangenis aan de overzijde van de Begijnenstraat. Het wat sombere, sculpturale volume wordt gepareerd met een gelede gevel, waarin het ritme van de gekantelde raampartijen van de klasruimtes de hoofdstructuur uitzet. Net boven maaiveld ontstaat uit de knik in de gevellijn van de straat een luifel die de hoofdtoegang van de sportinfrastructuur markeert - een hedendaagse variant van de sculpturale toegangspoort. De kroonlijst, overhang van het licht hellend zinken dak, vormt een horizontale beëindiging op hoogte van de dominerende kroonlijst in de straatwand.

Voor de bekleding van deze straatgevel is gekozen voor wit-geglazuurde steenstrips. Het wit sluit aan bij de wit geschilderde gevels van 19de eeuwse panden in de binnenstad. De geglazuurde gevel is in tegenstelling tot de geschilderde gevels onderhoudsvrij en graffitiresistent. De glazuurlaag zal bovendien zorgen voor een schittering en weerkaatsing van het licht, die contrasteert met de matte, donkere verschijningsvorm van de gevangenis. Het ensemble van gevangenis en het nieuwe complex zal zo - in contrast en samenhang - een duidelijke plek markeren in de Begijnenstraat.



Met het project zoals in deze bundel gepresenteerd, zijn we ervan overtuigd een uitermate stedelijk project voor te stellen. De eerlijkheid gebied te stellen dat wij geenszins een rechtlijnig traject verwachten naar realisatie toe - daartoe zijn de ongekende randvoorwaarden en bedreigingen op alle domeinen te groot. Zowel op technisch vlak - hoe houden we het water uit onze bouwkuip, kunnen we wel 1 travee van het bestaande schoolgebouw afbreken, hoe zijn de omliggende gebouwen gefundeerd, ...? - financieel vlak - het stapelen van een sporthal en een school is sowieso een dure optie, wat is de impact van de nog ongekende grondwaterstand en funderingen op het budget, ... als administratief vlak - is de aangehouden enveloppe haalbaar voor alle diensten stedenbouw en erfgoed - ... Het zijn bedreigingen die zich buiten het loutere ontwerp afspelen, en waar wij ons inziens in ons ontwerp maximaal rekening houden, zonder ze te kunnen uitsluiten.

Dit project zal zich enkel realiseren indien het engagement, enthousiasme en de overtuiging van alle partners groot is: dat dit programma, in deze vorm op deze plek er moet komen.

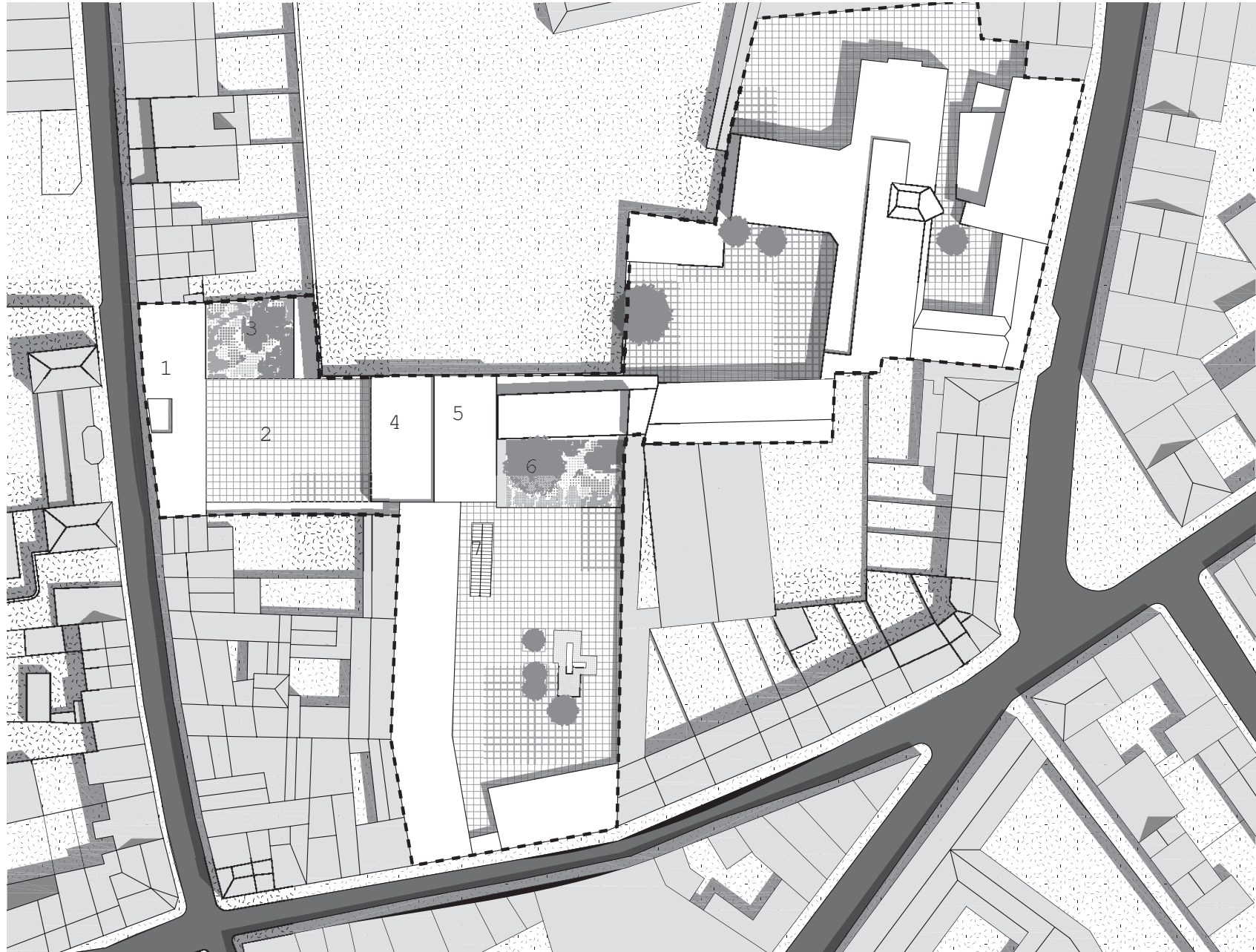
Ons ganse studieteam wil zich als zulk een geëngageerde partner achter dit project scharen.

Net wel of net niet? Wat ons betreft net wel.





## PLANNEN, SNEDES en GEVELS



### **INPLANTING**

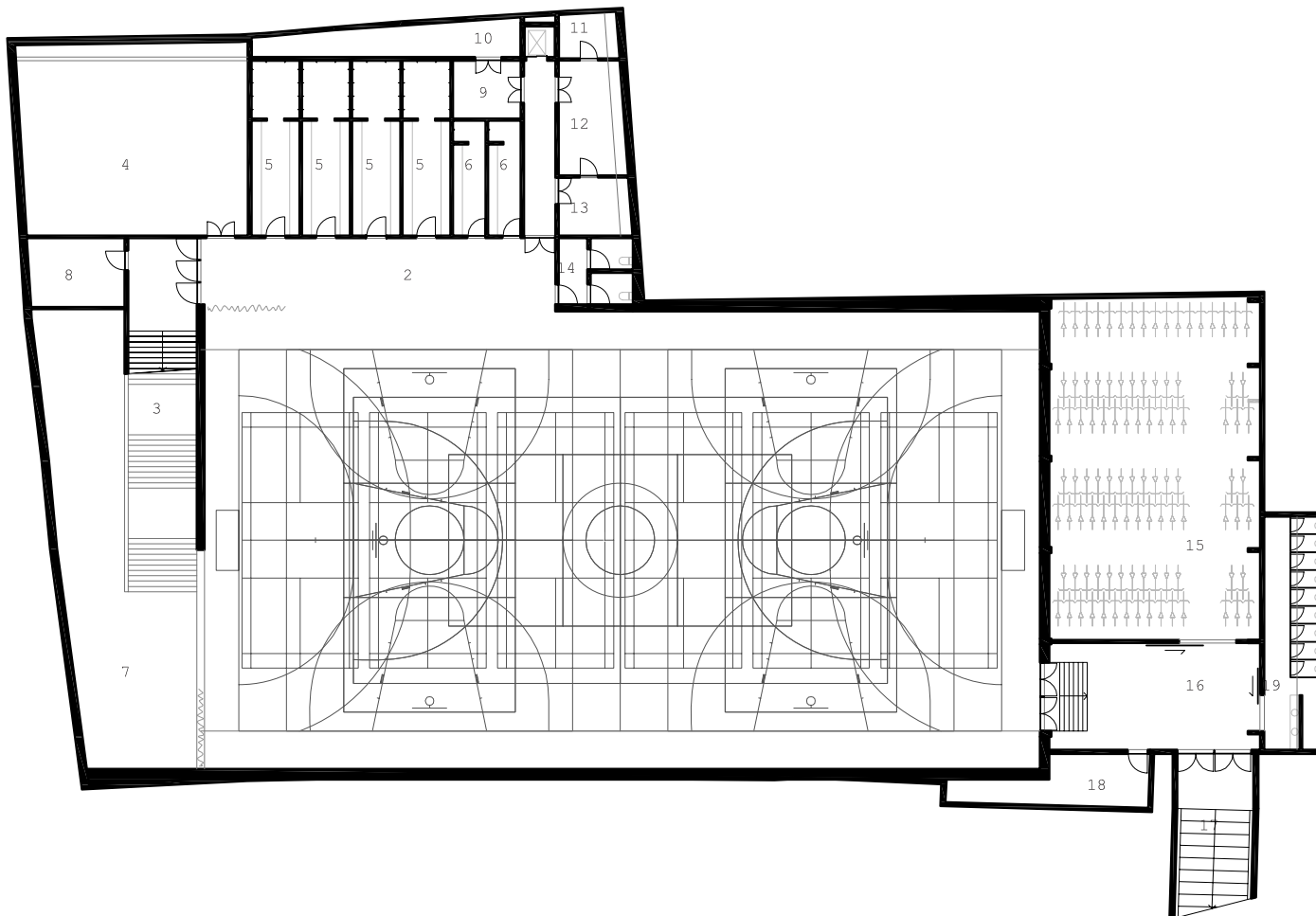
1. nieuw klassenvolume
2. speelplaats
3. daktuin
4. bewegingsruimte
5. turnzaal en polyvalente ruimte bestaand
6. nieuw sportveld gras
7. toegang fietsenstalling en sanitair

E' D' C'



B'

B'



A'

A'

E' D' C'

## **NIVEAU -1**

1. grote sporthal
2. dugout
3. trap naar foyer
4. berging naschoolse sportactiviteiten
5. gemeenschappelijke kleedruimte met douche
6. kleedruimte scheidsrechter met douche
7. berging school
8. EHBO
9. sas
10. technische ruimte
11. berging
12. keuken
13. berging poetsgerief
14. sanitair sporters
15. fietsenstalling (bestaand)
16. sas (bestaand)
17. evacuatietrapp/fietsenhelling
18. berging (bestaand)
19. sanitair basisschool

B1

A1

BEGIJNENSTRAAT

E'

D'

C'

E1

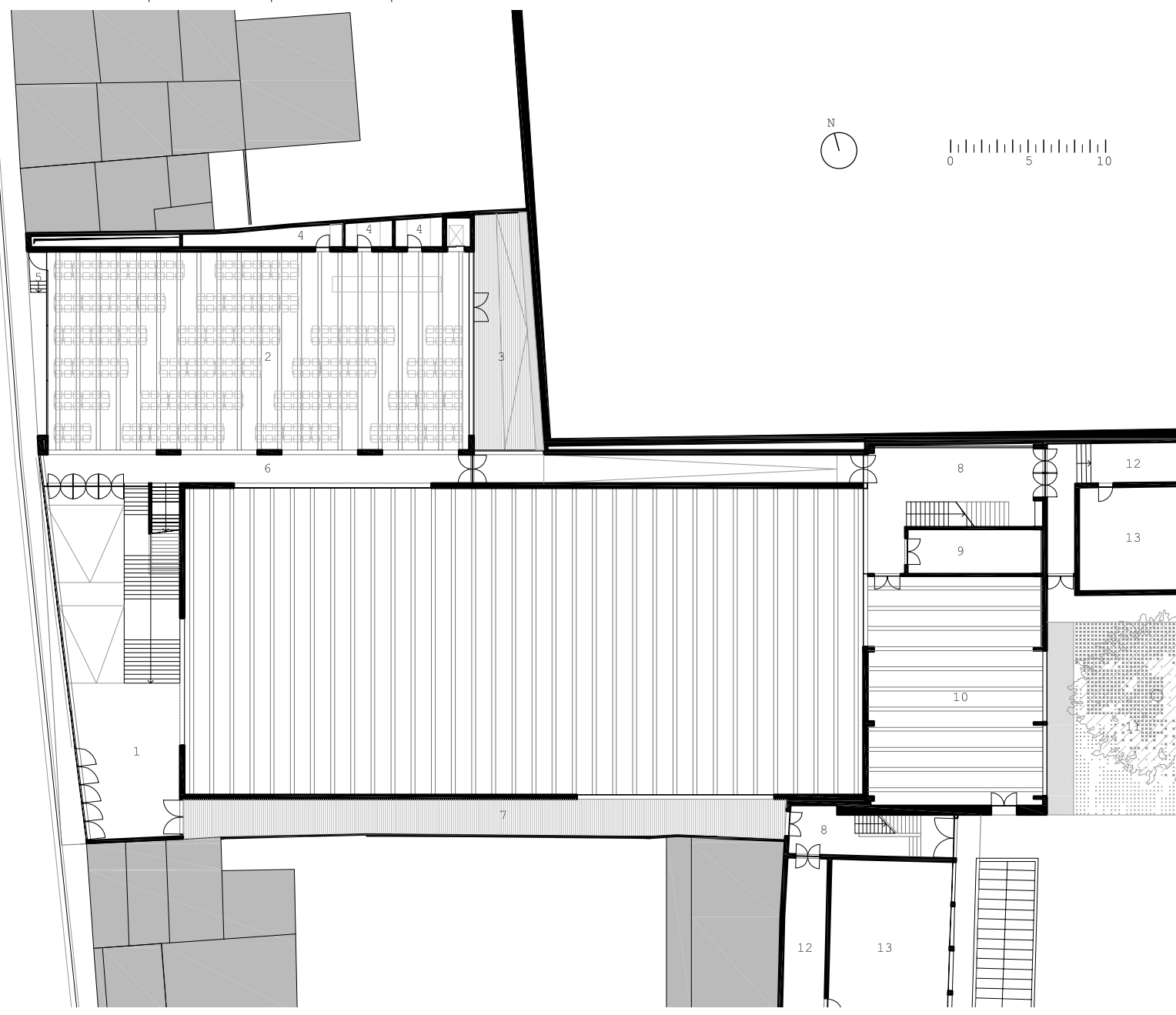
D1

C1



B'

A'



### **GELIJKVLOERS**

1. foyer met trap naar sporthal en helling naar cafetaria
2. cafetaria / refter
3. patio
4. berging
5. evacuatietrapp (buitenruimte)
6. circulatie
7. evacuatie (buitenruimte)
8. traphal (bestaand)
9. berging kleine sporthal (bestaand)
10. kleine sporthal (bestaand)
11. speelveld
12. circulatie (bestaand)
13. klaslokaal (bestaand)

BI

AI

BEGIJNENSTRAAT

E'

D'

C'

EII

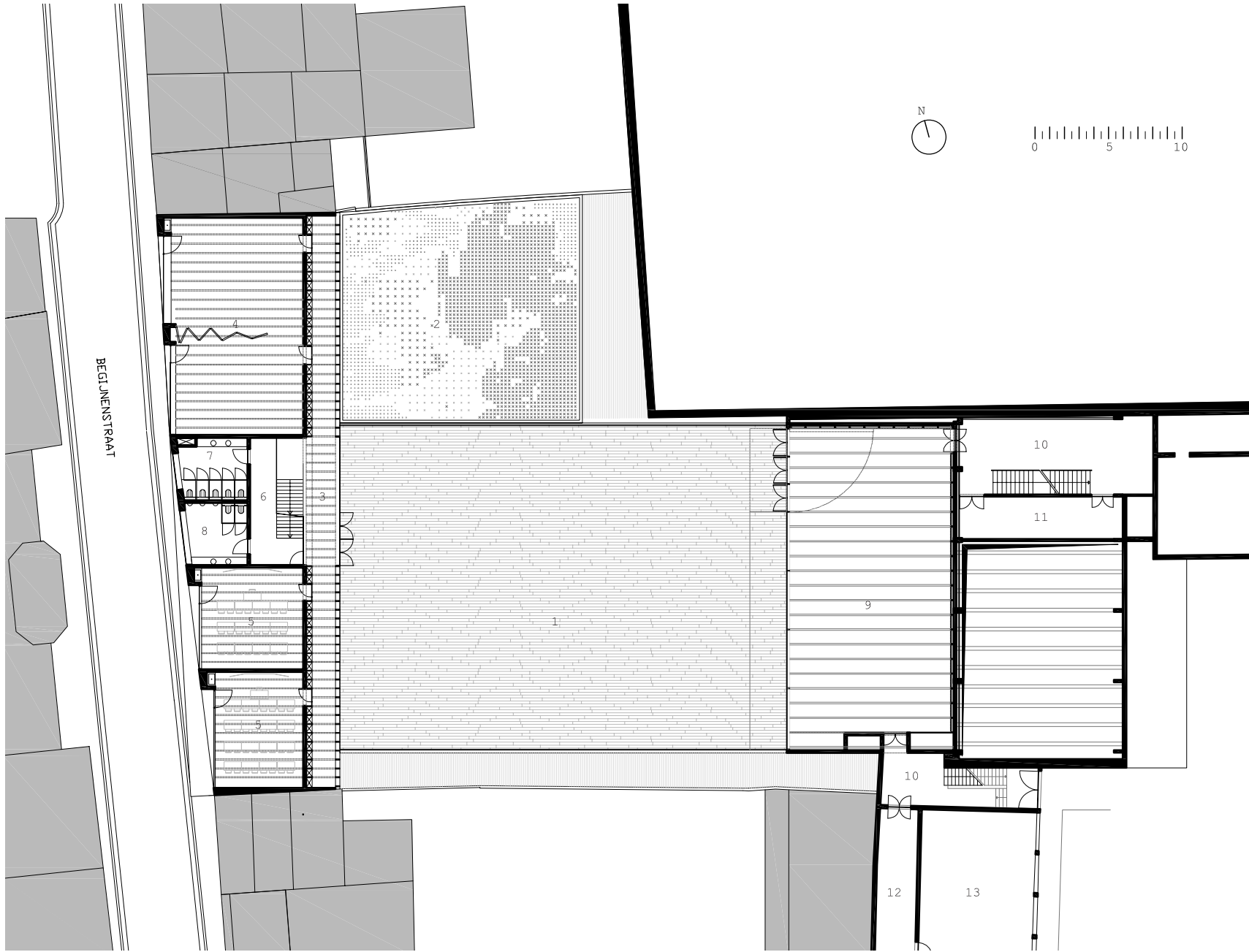
DII

CII



B'

A'





### **NIVEAU +1**

1. speelplaats
2. daktuin
3. circulatie
4. open leercentrum
5. klaslokaal
6. traphal
7. sanitair vrouwen
8. sanitair mannen
9. bewegingsruimte
10. traphal (bestaand)
11. kleedruimte (bestaand)
12. circulatie (bestaand)
13. klaslokaal (bestaand)

BI

AI

BEGIJNENSTRAAT

E'

D'

C'

E

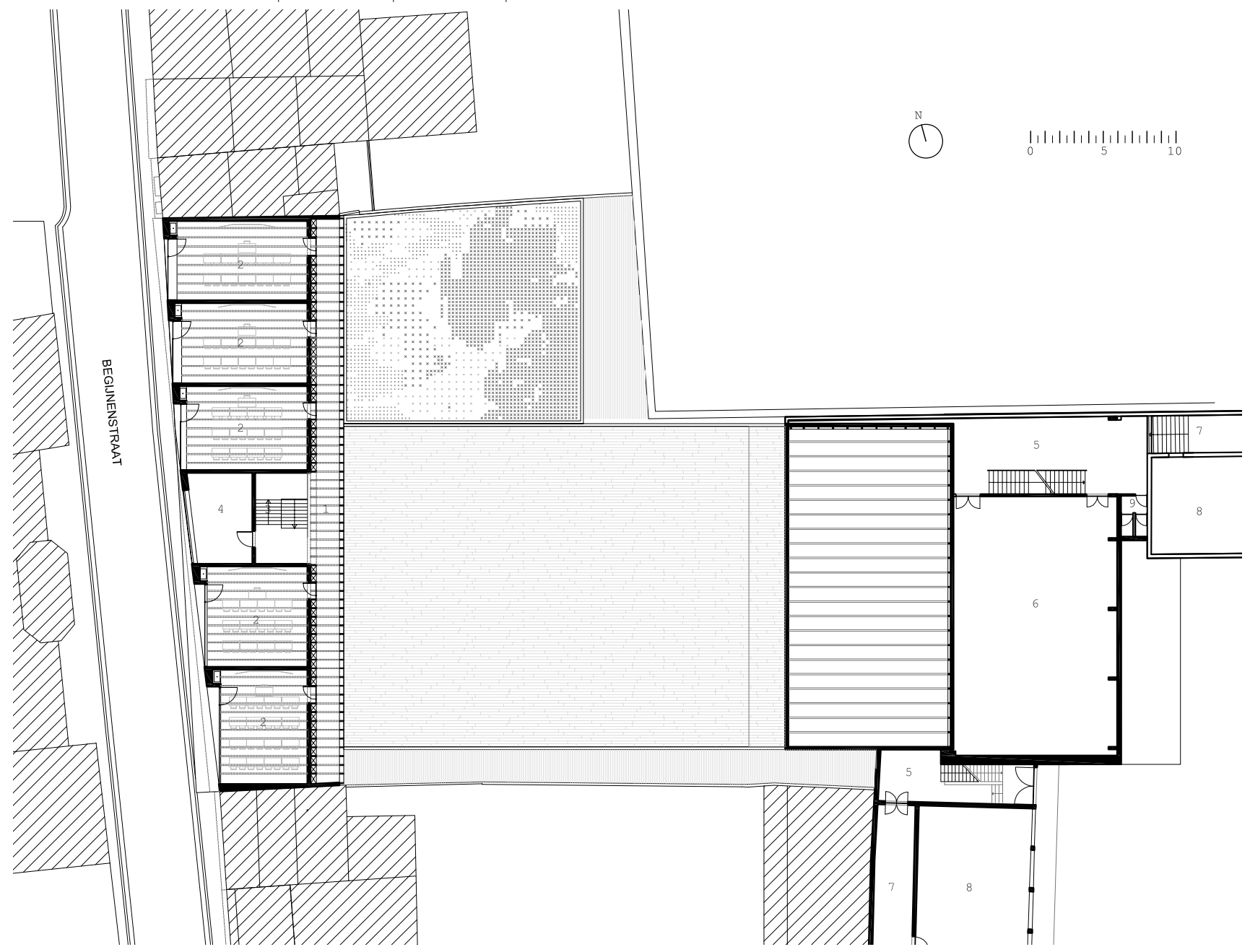
D

C



B'

A'

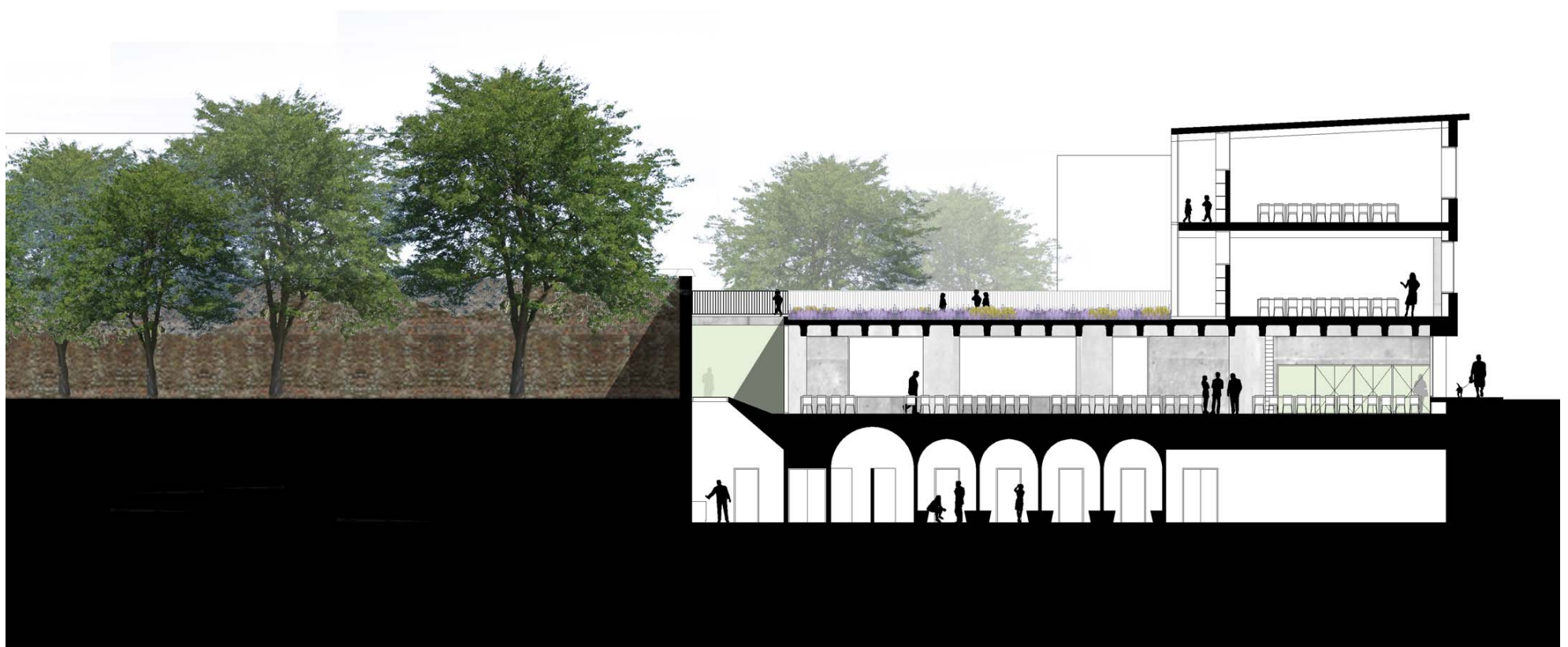


## **NIVEAU +2**

1. circulatie
2. klaslokaal
3. traphal
4. berging
5. traphal (bestaand)
6. polyvalente ruimte (bestaand)
7. circulatie (bestaand)
8. klaslokaal (bestaand)
9. sanitair (bestaand)



snede AA'



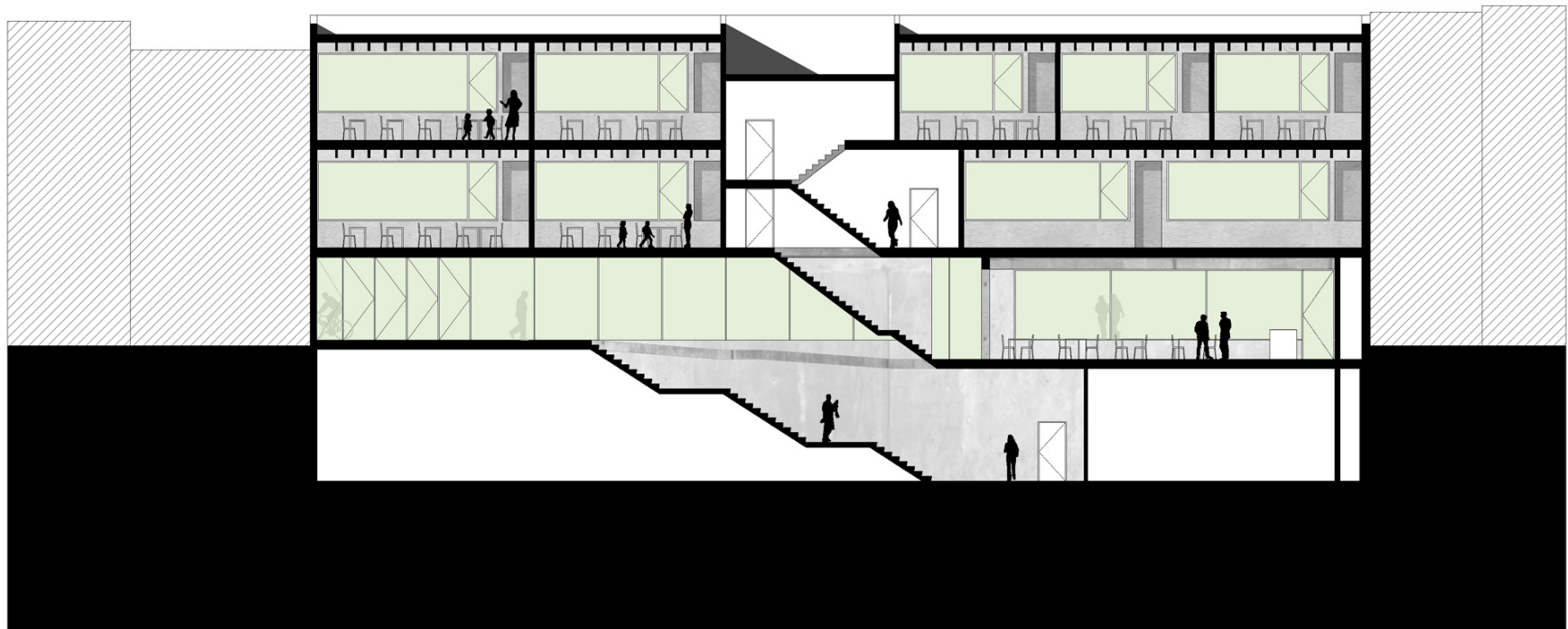
snede BB'



snece CC'



snede DD'

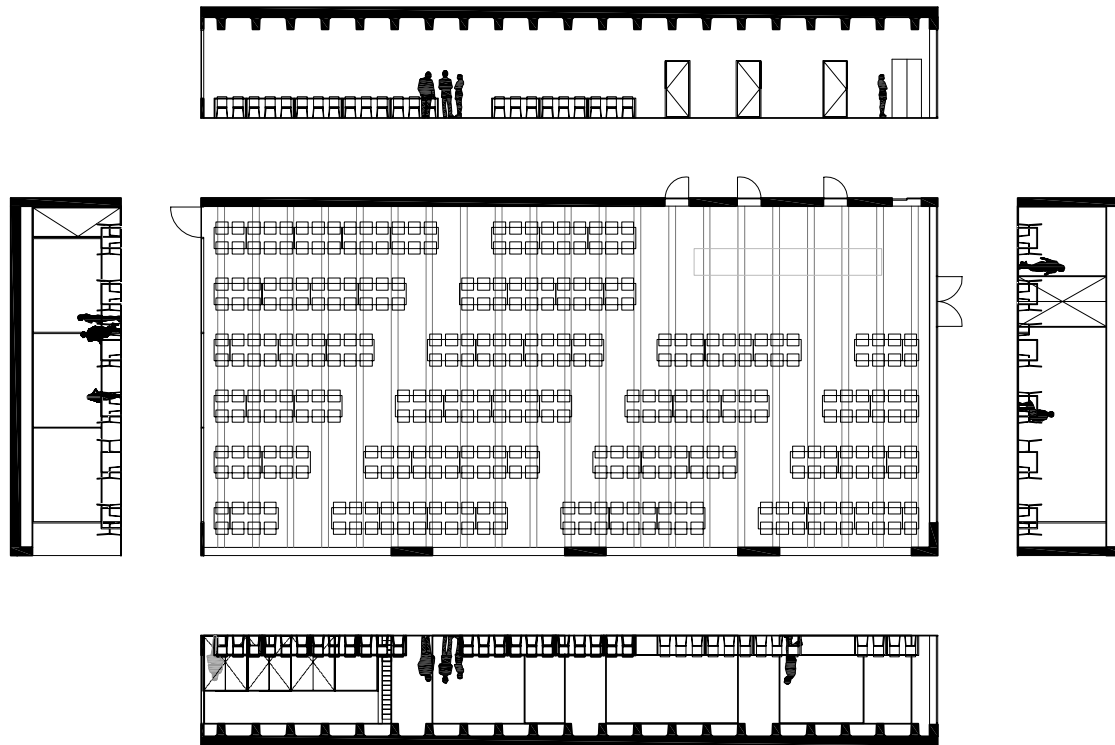


snece EE'

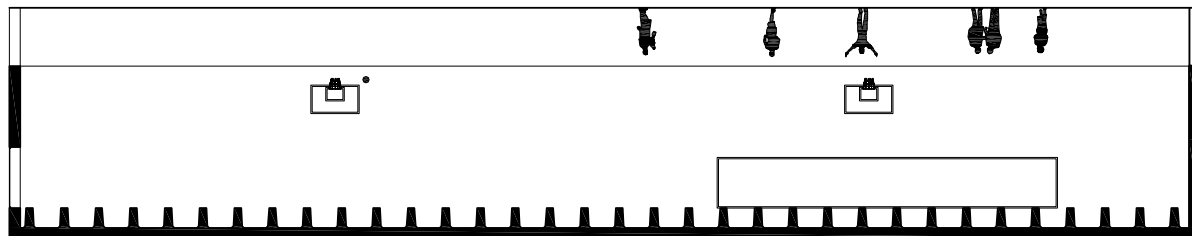
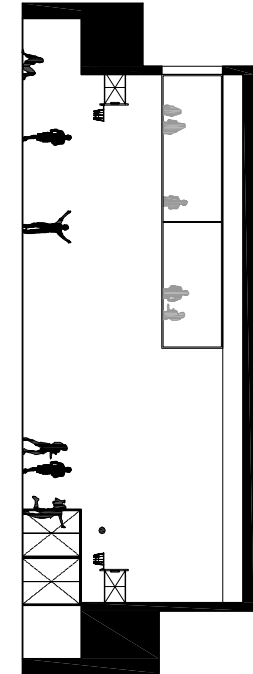
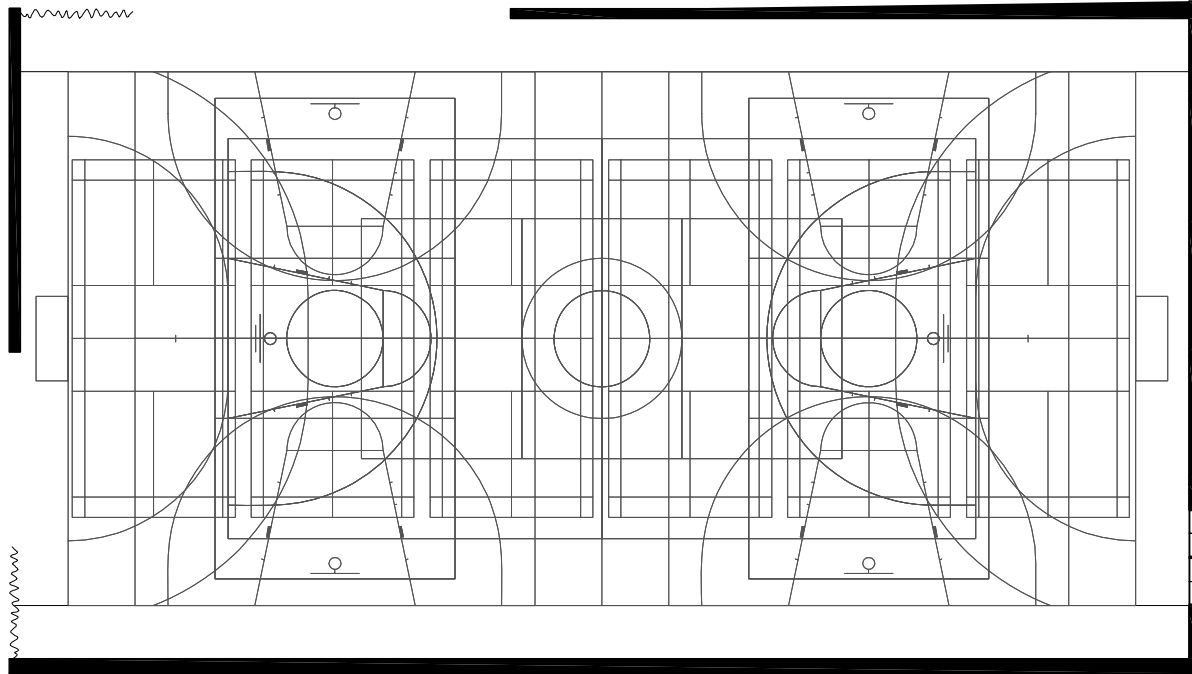
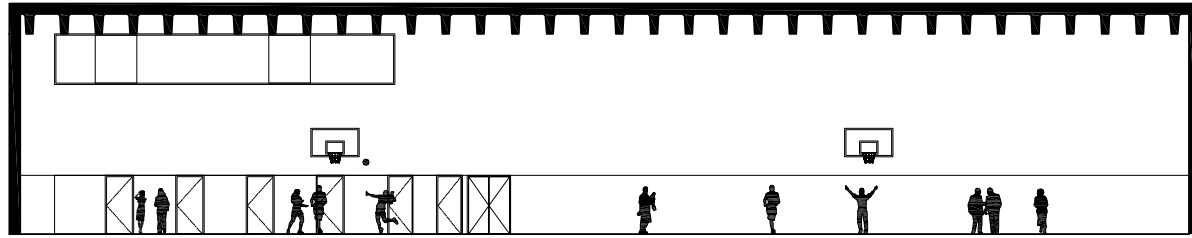
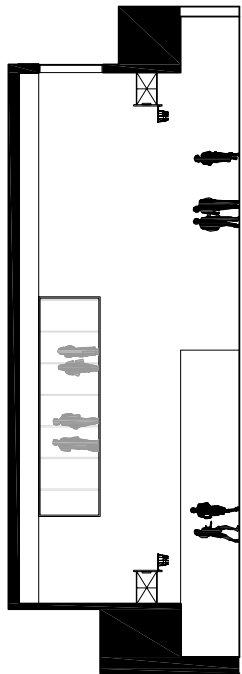




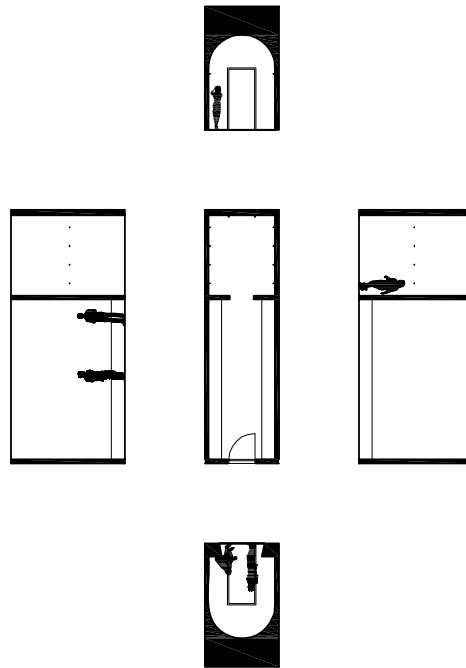
voorgevel



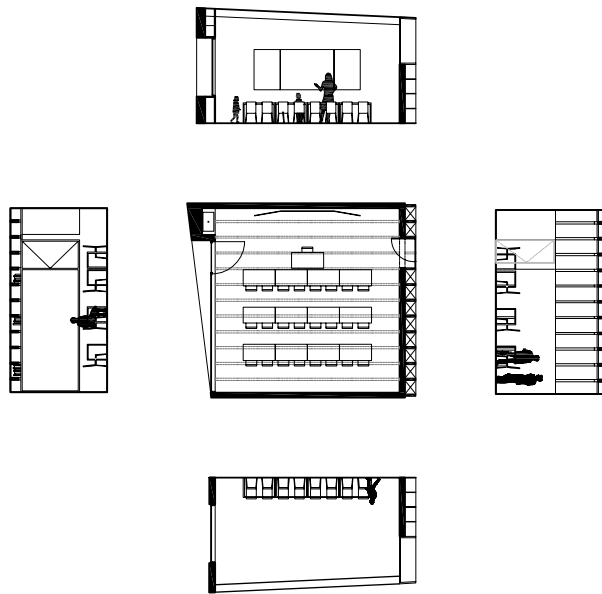
refter



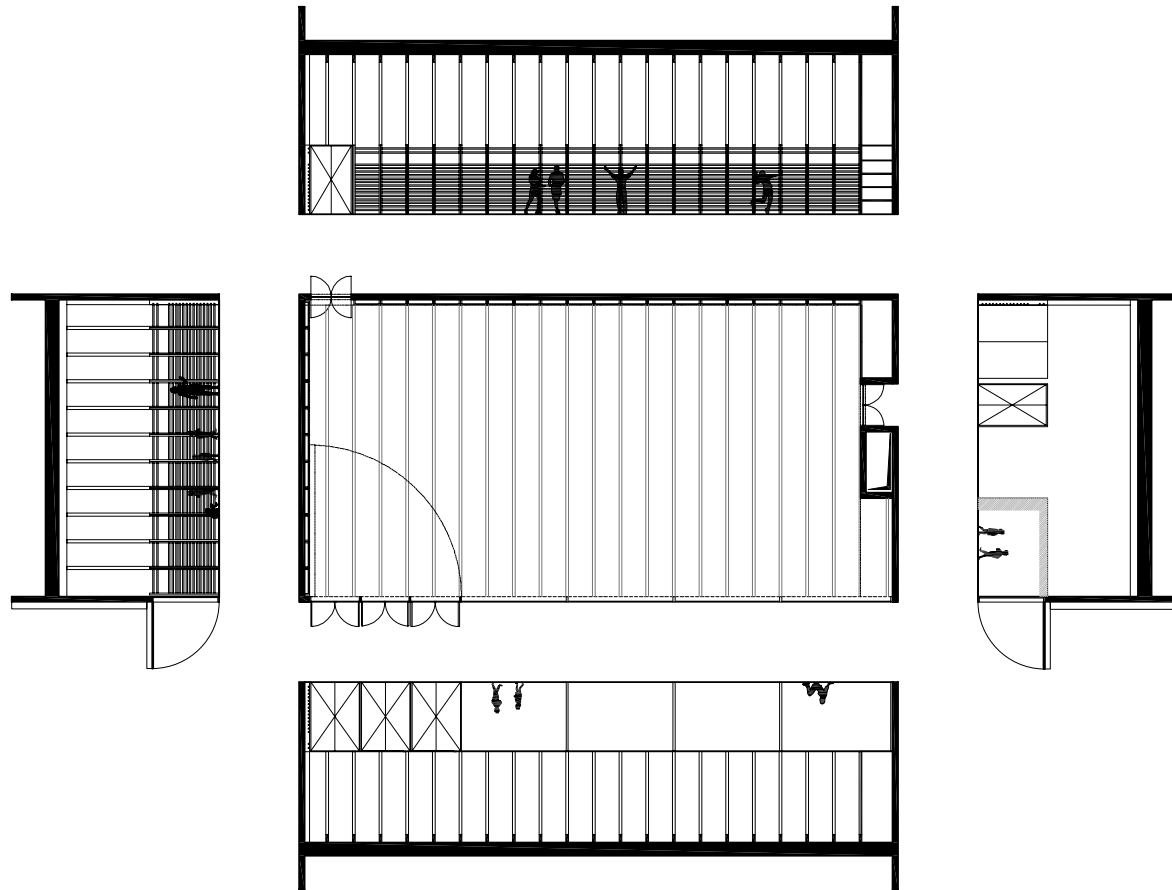
sporthal



kleedkamers



klassen



bewegingsruimte









