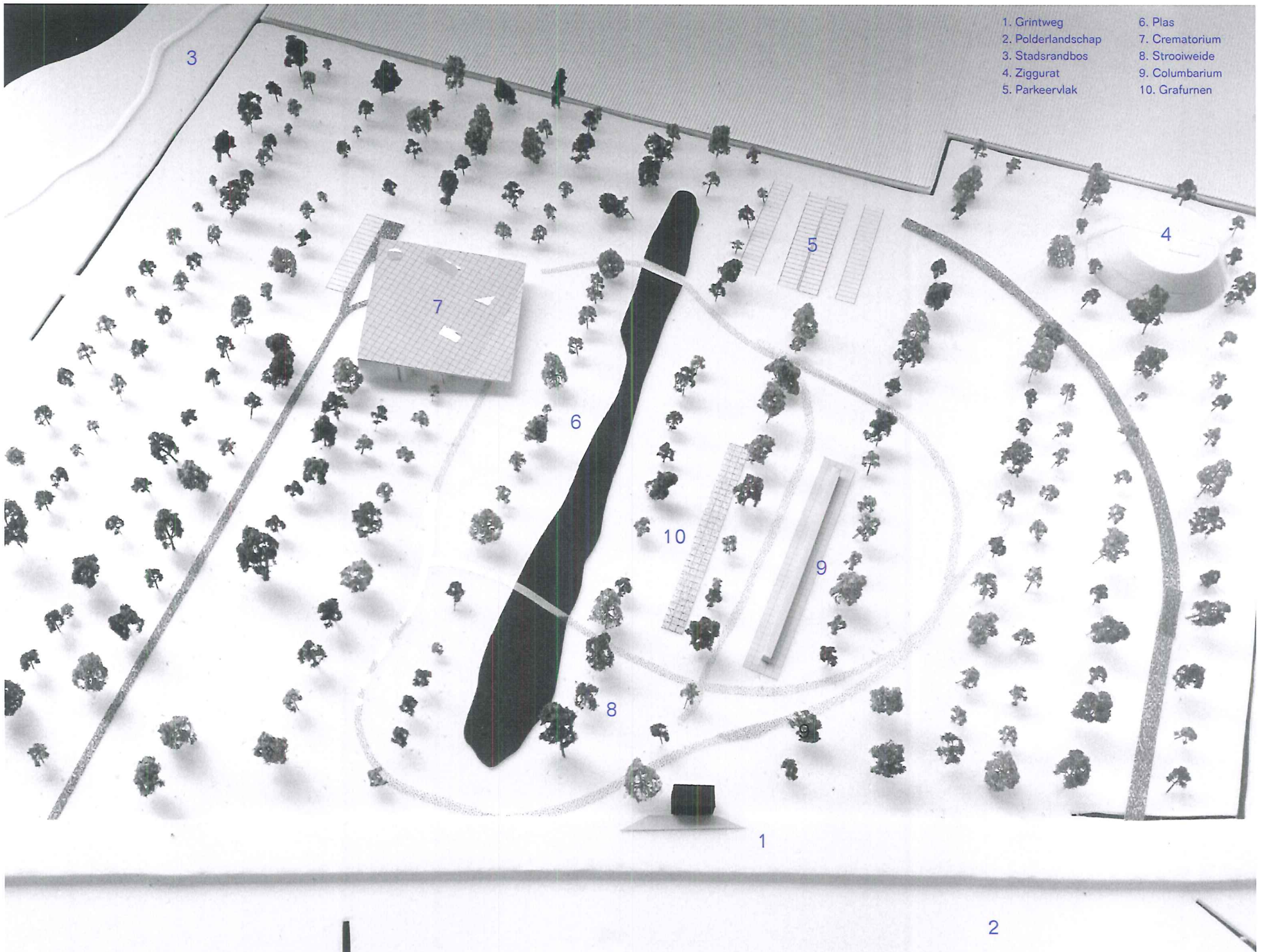




CREMATORIUM POLDERBOS OOSTENDE





Overzicht van het Polderbos met zijn objecten

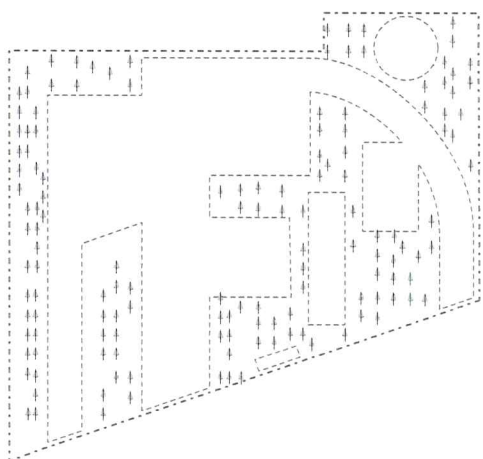
## LANDSCHAP EN GEBOUW

Voor u ligt ons voorstel voor een nieuw crematorium en zijn landschap. De bundel toont de krijtlijnen van een ontwerp. Die krijtlijnen zijn getoetst en wel afgewogen, maar hebben toch de intentie pas tot volwaardig ontwerp te komen in nauw overleg met de opdrachtgever. Aangezien het ontwerpen van een Crematorium een evenwichtsoefening is, willen wij benadrukken dat net in samenspraak het juiste evenwicht zal worden bereikt. We denken evenwel dat het ontwerp hier zichtbaar een paar goede krachtlijnen heeft uitgezet.

De representatie, het uitzicht en de ruimtelijke bijzonderheid van het crematoriumgebouw en zijn landschap errond wordt meer en meer belangrijk. Het ceremoniele en de processie zijn van groot belang in het ontwerp van het gebouw en zijn directe omgeving. Deze opgave voor een crematorium voor de kuststreek in het Groen Lint rondom Oostende dient daarom te worden aangepakt met de nodige sereniteit en met respect voor de bestaande context.

Ons ontwerp is meer dan een gebouw alleen, en start met de inplanting van de verschillende cruciale onderdelen en nevenfuncties op landschappelijke schaal. De gehele site wordt beschouwd als de eerste 'ruimte' die men betreedt vanop de Grintweg, en waar landschap en architectuur perfect samenwerken om een intieme en rustgevende processie mogelijk te maken.

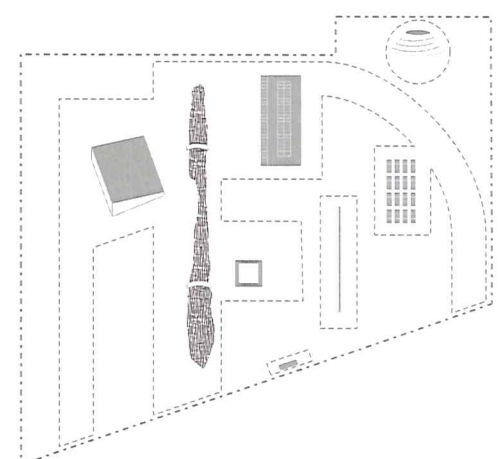
We stellen voor om het Geuzenbos rond het crematorium aan te planten in lineaire stroken. Deze bomenrijen creëren een dubbel perspectief dat de gevoelige functie van een crematorium ondersteunt. De voorbijganger heeft vanaf de openbare weg een zicht loodrecht op de bomenrijen die via het perspectief opgaan in het omringende bos. De bezoeker die de site binnenrijdt, snijdt via een trage bocht geleidelijk doorheen deze lijnen. Langzaam maakt het bos plaats voor een bevreedende, rustgevende ruimte waarin een aantal objecten geplaatst zijn.



Bos geënt op polderstructuur

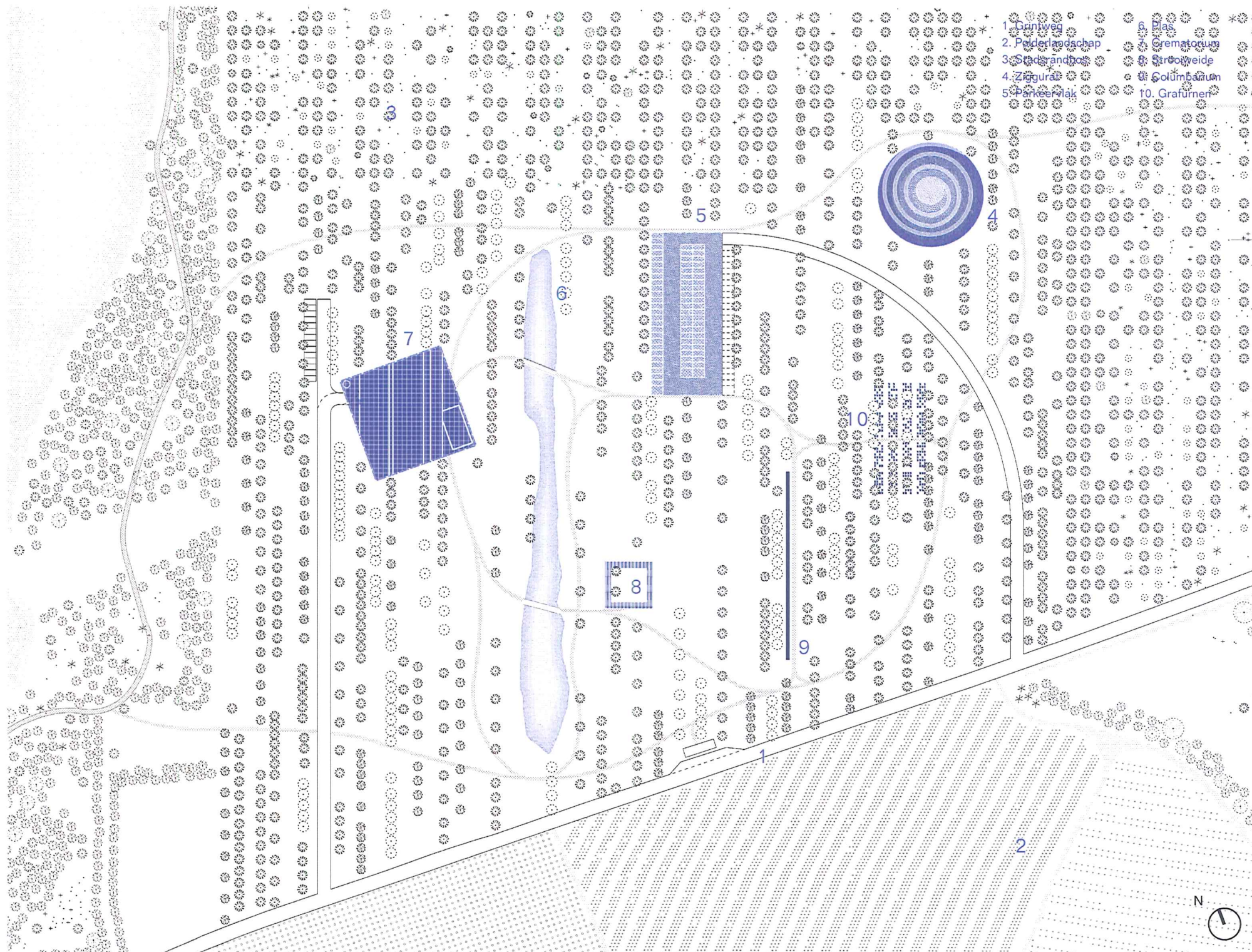


Polderlandschap (Massart, 1908)



Crematorium op 5 hectare





Plan, schaal 1/2000

## POLDERBOS EN GEDENKPLAATS

Het polderbos organiseert een groep van objecten die de verschillende graden van publiekheid en geborgenheid, zo belangrijk voor een ceremonieel landschap, trachten vorm te geven.

Het eerste object is een heuvel die als een ziggurat boven het bos uitsteekt en uitnodigt om beklommen te worden om het polderlandschap te contempleren. Het tweede object is het parkeervak dat tussen de lineaire lijnen geschoven is. Vanop de parking heeft de bezoeker de keuze om ofwel via een bruggetje de plas over te steken en naar het crematorium te gaan, ofwel om aan oostelijke kant te blijven om de verschillende gedenkplaatsen te bezoeken.

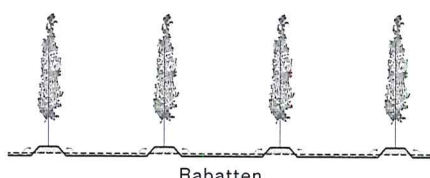
De plas scheidt de mensen die naar het crematorium gaan om afscheid te nemen van de mensen die terugkomen om een overledene te gedenken. De strooiweide, het columbarium en het urnenveld liggen verspreid tussen de bomenrijen om telkens een intieme en aparte ruimte te creëren.

Het landschapsonwerp wil deel uitmaken van het groter geheel van het Geuzenbos maar ook verwijzen naar het polderlandschap waarin de site zich bevindt. Het Geuzenbos wordt hier een 'polderbos'.

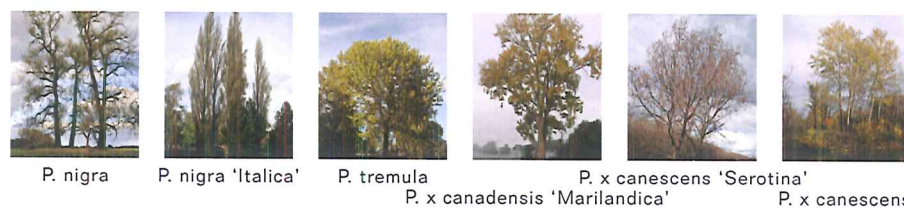
Ten eerste door de wijze van aanplanten: lineair, op rabatten. Rabatten zijn smalle verhoogde lijnen die vermijden dat de wortels van de bomen zouden versmachten wanneer de grond door water verzadigd is. Deze techniek wordt vaak toegepast in de bosbouw, de aangeplante poldergrachten zijn er ook een variant op.

Ten tweede door de bomenkeuze: populieren worden in de polders vaak gebruikt als windschermen en gedijen goed in de vochtige kleigrond. De gekozen soorten populieren bevatten enkele historische varianten die vroeger veel voorkwamen in de regio, waaronder de *P. x canescens* 'Grauwe Abeel' en de *P. x canadensis* 'Serotina'. Hierdoor verhoogt de diversiteit van het bomenbestand in de regio. Een andere zeldzame soort is de *P. x canadensis* 'Marilandica'. Gezien deze in tegenstelling tot de andere soorten meer windgevoelig is, voorzien we ze enkel in dichter aangeplante zones, omringd door meer windbestendige soorten zoals de *P. nigra*, *P. nigra* 'Plantierensis', en *P. tremula*.

Omdat populieren snel groeien kan het landschap zeer snel haar volwassen vorm benaderen, essentieel om de rites van het crematorium te kunnen begeleiden. We stellen voor om de bomen aan te planten in maat 14/16, een compromis tussen grootte en kostprijs.



Rabatten



*P. nigra*

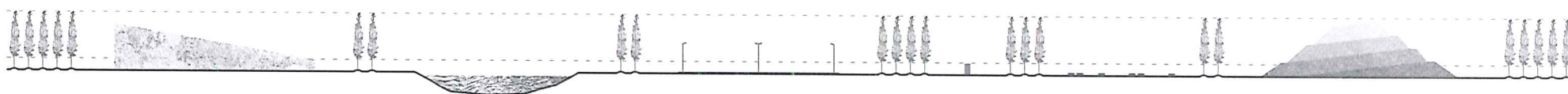
*P. nigra* 'Italica'

*P. tremula*

*P. x canadensis* 'Marilandica'

*P. x canadensis* 'Serotina'

*P. x canadensis*



Crematorium

Plas

Parkeervak

Columbarium

Urnenveld

Ziggurat





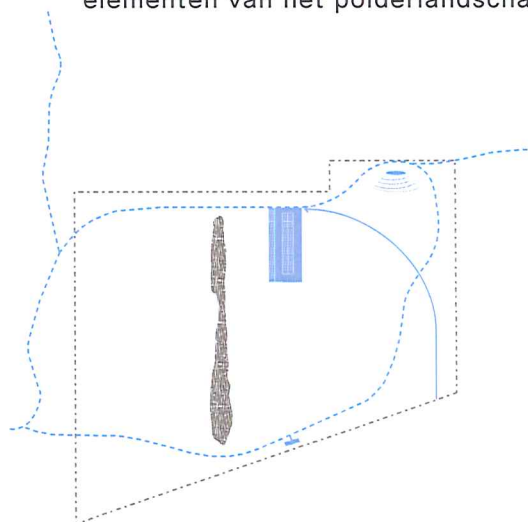
Zicht op crematorium door bomenrijen

## EEN CREMATORIUM IN HET POLDERBOS

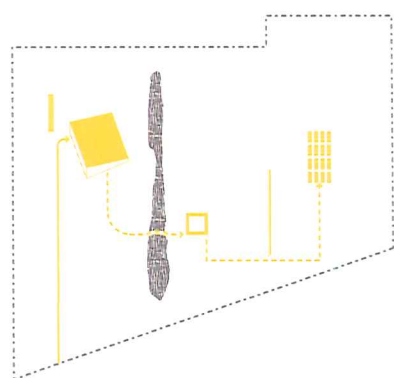
Het gebouw voor het crematorium staat middenin dit landschap van parallelle bomenrijen, en oriënteert zich tegelijk aan landschap en straat. De parallelle lijnen worden verder getrokken in het gebouw, en worden parallelle wanden die een schuin dakvlak dragen. Onder dit dakvlak wordt het volledige programma van het crematorium, van ceremoniele ruimtes tot logistieke ruimtes, gealigneerd en georganiseerd. Het schuine dakvlak maakt een intieme entree tot het gebouw mogelijk, en toont tegelijk de vijfde facade: een vlak dat -net zoals het landschap- een tableau is voor de bezoeker. Het grote oppervlak en zijn 'abstracte sculpturen' zijn elementen in directe dialoog met de oneindigheid. Het is tegelijk ook een evenwichtige compositie van daklichten en dakperforaties die verschillende lichtinvallen binnenin het gebouw regisseren. Het ruime dakvlak beschermt het crematoriumgebouw en haar bezoekers tegen de elementen van het polderlandschap.

Het dakvolume is verdraaid ingeplant ten opzichte van de bomenrijen en de interne parallelle wanden, en geïoriënteerd naar de dijk. De verdraaiing maakt het gebouw meer zichtbaar, en geeft haar een compacte verschijning in de traditie van de vierkantshoeves die als bijzondere bouwvolumes de hardheid van het polderlandschap trotseerden, zonder de menselijke schaal uit het oog te verliezen. Op dezelfde manier is ook ons crematorium een robuust gebouw dat ter hoogte van de entree bewust een menselijke schaal. Het overkragende dak van de inkom markeert op eenvoudige wijze de toegang tot de ceremoniele ruimtes.

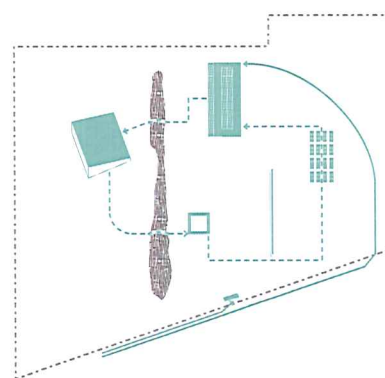
De inplanting van het crematorium gebouw past zich in de verschillende trajecten die in het Polderbos zijn uitgezet. Het volgt in een logische sequentie van gebruiken eigen aan de ceremoniele context: het toekomen, de wandeling, het betreden van het gebouw, de ceremonie en het afscheid.



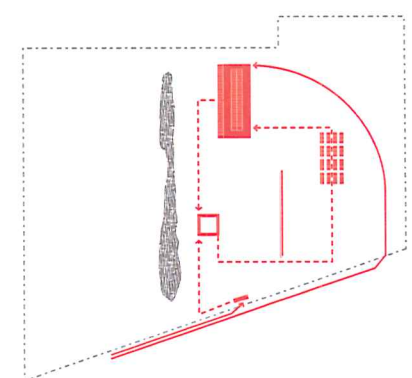
Recreatief traject door het Polderbos



Circulatie voor werking crematorium

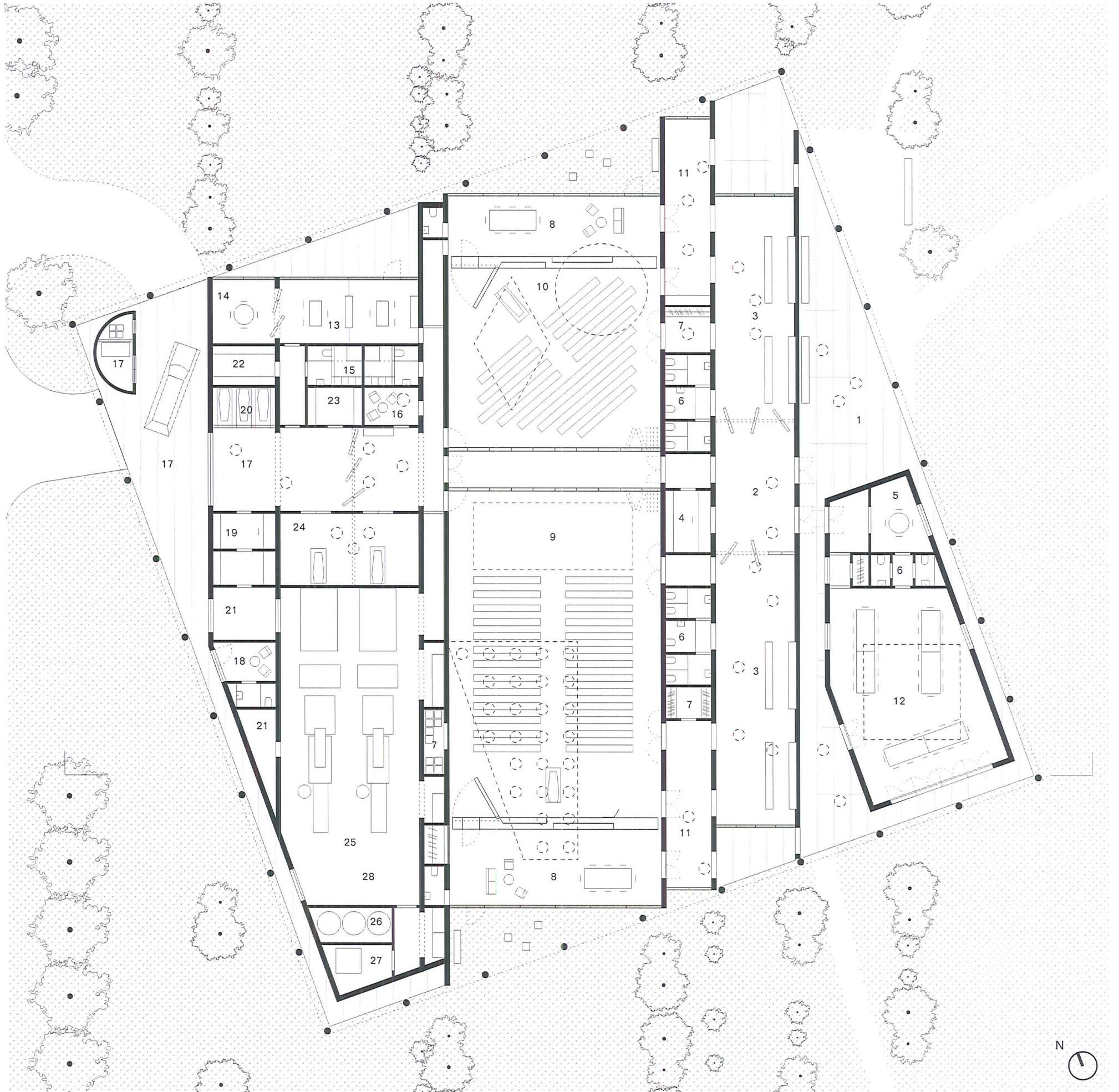


Ceremonieel traject



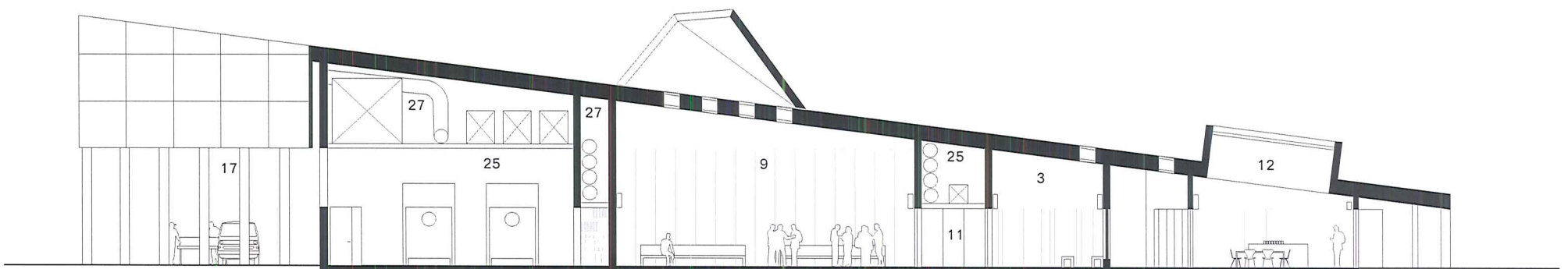
Herdenkingstraject





Plan, schaal 1/250

- |  |                                     |
|--|-------------------------------------|
| 1. Inkom Luifel                              | 13. Bureauimte met EHBO             |
| 2. Centrale inkomhal                         | 14. Eetruimte personeel             |
| 3. Wachruimte                                | 15. Sanitair personeel              |
| 4. Onthaalbureau                             | 16. Wachruimte familie              |
| 5. Spreekkamer                               | 17. Losplaats                       |
| 6. Sanitair publiek                          | 18. Wachruimte uitvaatondernemers   |
| 7. Berging attributen                        | 19. Controleruimte                  |
| 8. Familiekamer                              | 20. Koelruimte 6 kisten             |
| 9. Aula 250 zitplaatsen 200<br>staanplaatsen | 21. Magazijn                        |
| 10. Aula 150 zitplaatsen 20<br>staanplaatsen | 22. Opslagplaats bloemen en kisten  |
| 11. Condoleanceruimte                        | 23. Asbewaring                      |
| 12. Verbruikszaal                            | 24. Ovenruimte 2 ovens              |
|  | 25. Filterinstallatie               |
|  | 26. Dieselgroep en koelventilatoren |
|  | 27. Technische ruimte installaties  |
|  | 28. Schouw                          |



Snedes, schaal 1/250



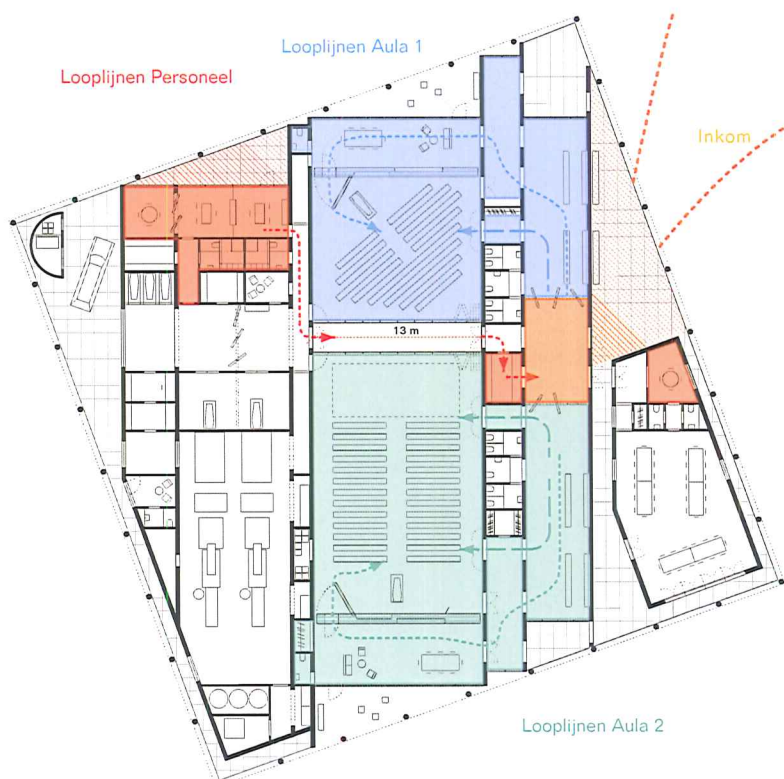


Wachtruimte

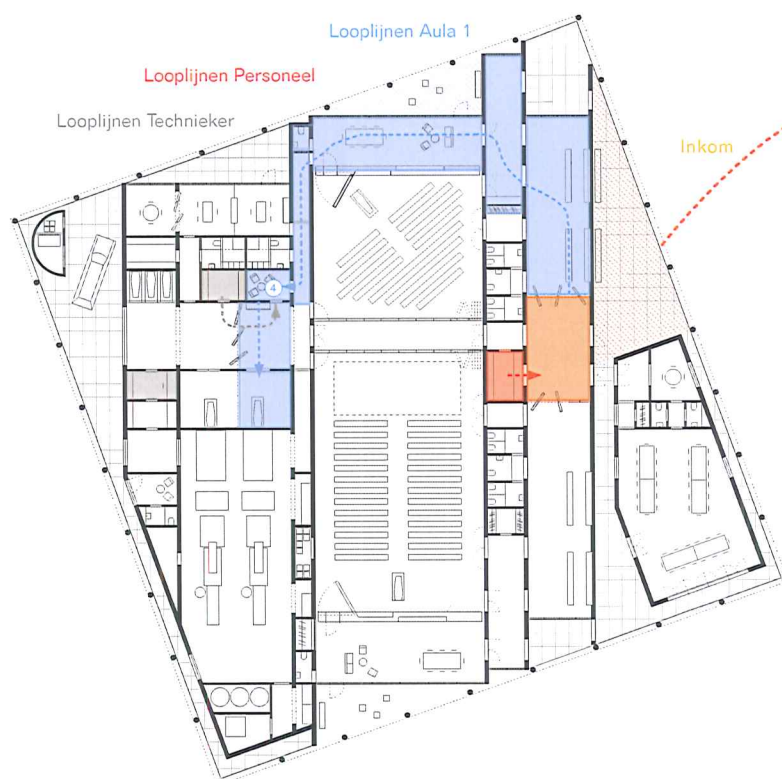
## CEREMONIELE RUIIMTES EN HET LANDSCHAP

Het ceremonieel en persoonlijk karakter van de uitvaartplechtigheid staat in schril contrast met de efficiëntie, hygiëne, professionaliteit en ook techniciteit van het crematieproces. Het crematorium is een plek waar de twee werelden samenkomen, een technische en een ceremoniële, die elkaar niet voor de voet willen lopen, bewegingsfluxen die elkaars bestaan als het ware willen ontkennen. Het is daarom de uitdaging om een eenvoudige maar toch enigszins metafysische ruimte te ontwerpen, waar de waardigheid van de uitvaart wordt gerepresenteerd. Een evenwichtige benadering is hier noodzakelijk.

De parallelle wanden organiseren de verschillende graden van toegankelijkheid van het gebouw. Doordat de bezoeker de ruimtes dwars benadert, kunnen door eenvoudige ingrepen de verschillende gebruikersstromen goed worden georganiseerd. De entree geeft toegang tot twee wachruimtes die beiden tot een hal horen. Zo wordt vermeden dat families met elkaar worden geconfronteerd. Vanuit de wachtruimte wordt bewust de relatie met het landschap opgezocht. De bomenrijen regisseren serene uitzichten op het landschap.

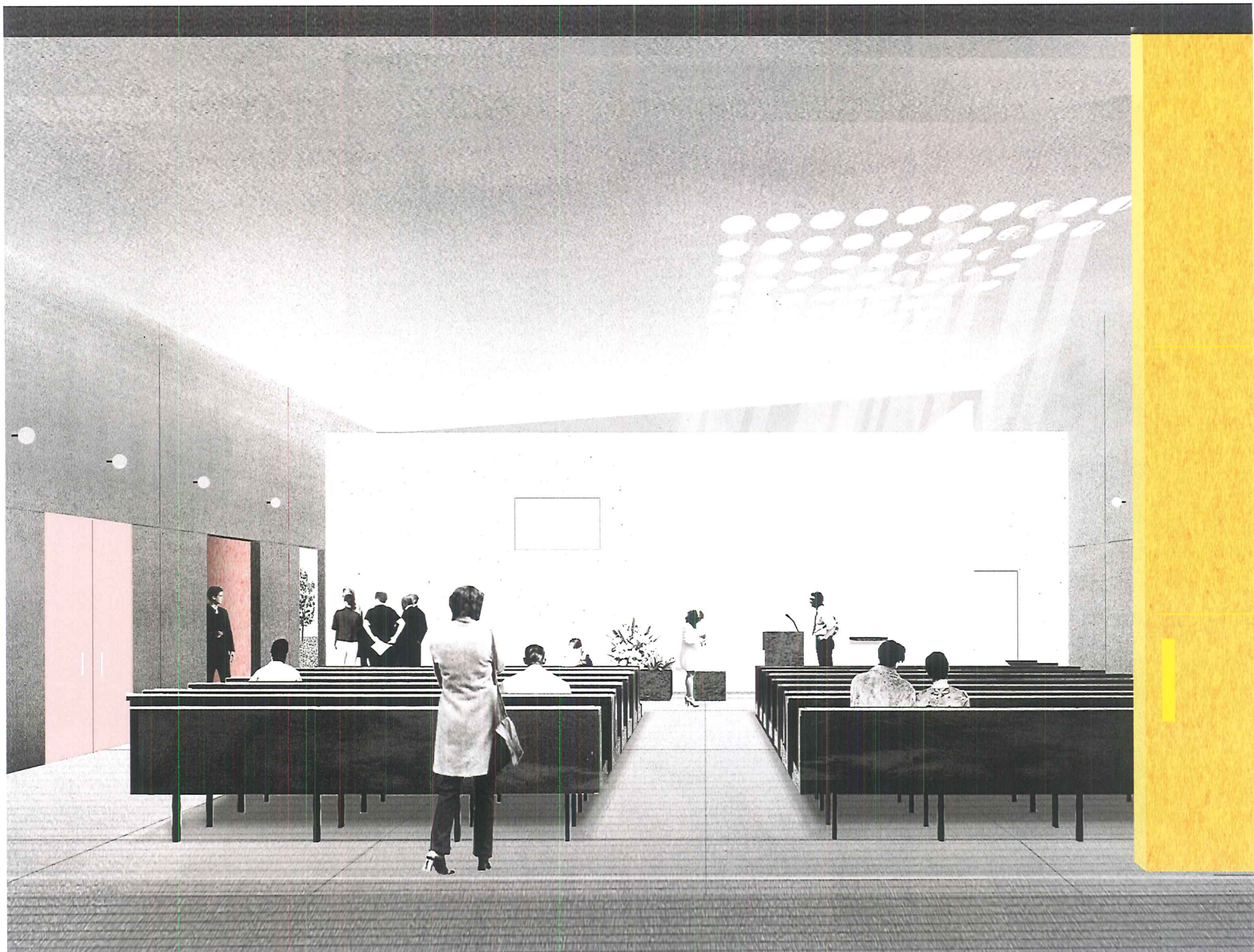


Aankomst en ceremonie familie en kennissen



Aankomst en onthaal familie zonder ceremonie





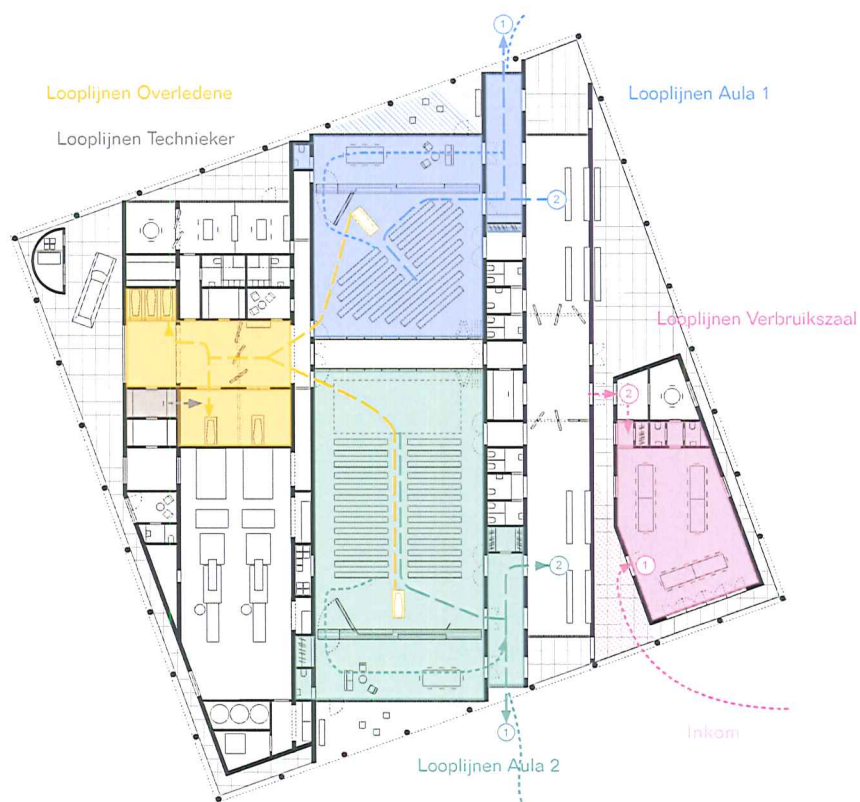
Ceremonie in aula

## AULA'S EN FAMILIEKAMERS

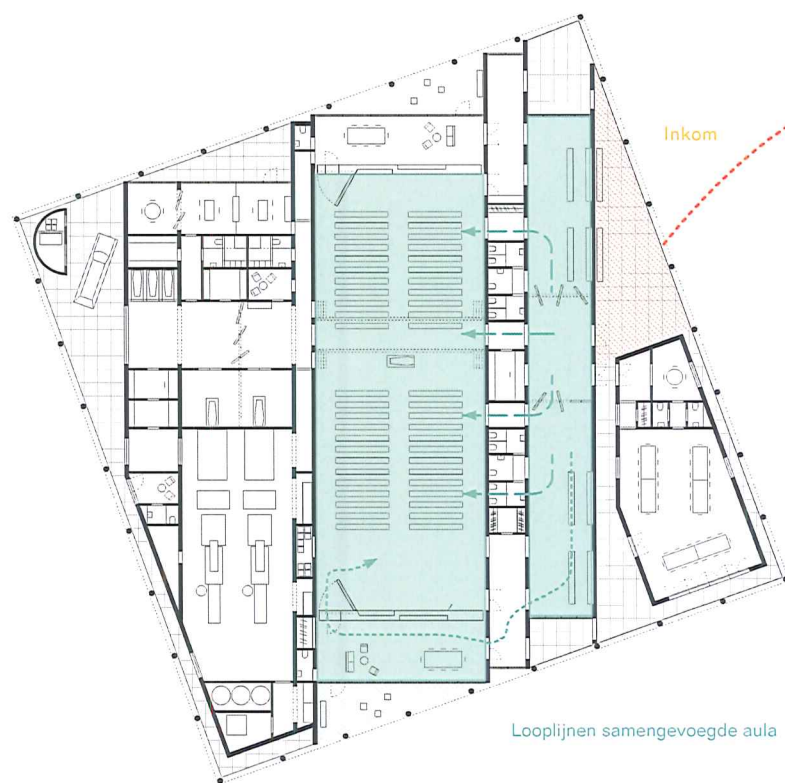
De Aula's bevinden zich tussen de entreeruitmes en het technische gedeelte. Dat maakt ze efficiënt organiseerbaar en goed toegankelijk. Vanuit de entreeruitmes maken de respectievelijke wachruimtes een persoonlijke en individuele relatie met de ceremonie mogelijk. De ingang tot de zalen gebeurt gescheiden van elkaar. Binnen de krijtlijnen van de organisatie wordt een maximum aan privacy gegarandeerd. De familiekamers zijn respectievelijk in beide einden van de aulas ondergebracht. Ze vormen een filter tussen aula en het polderbos.

Doordat beide aulas in dezelfde strook zijn georganiseerd kunnen ze worden gecombineerd tot een grote ruimte voor een uitzonderlijke ceremonie.

Bijzondere indirecte lichtelementen geven de twee aulas een eigen karakter, organiseren de ruimte en geven ze een bijzondere gedempte atmosfeer. Door specifieke kleinschalige details en elementen wordt het rouwproces bemiddeld met familieleden en vrienden. Een bijzondere set aan kleine meubels en voorzetwanden is daarvoor - in schets - ontwikkeld.

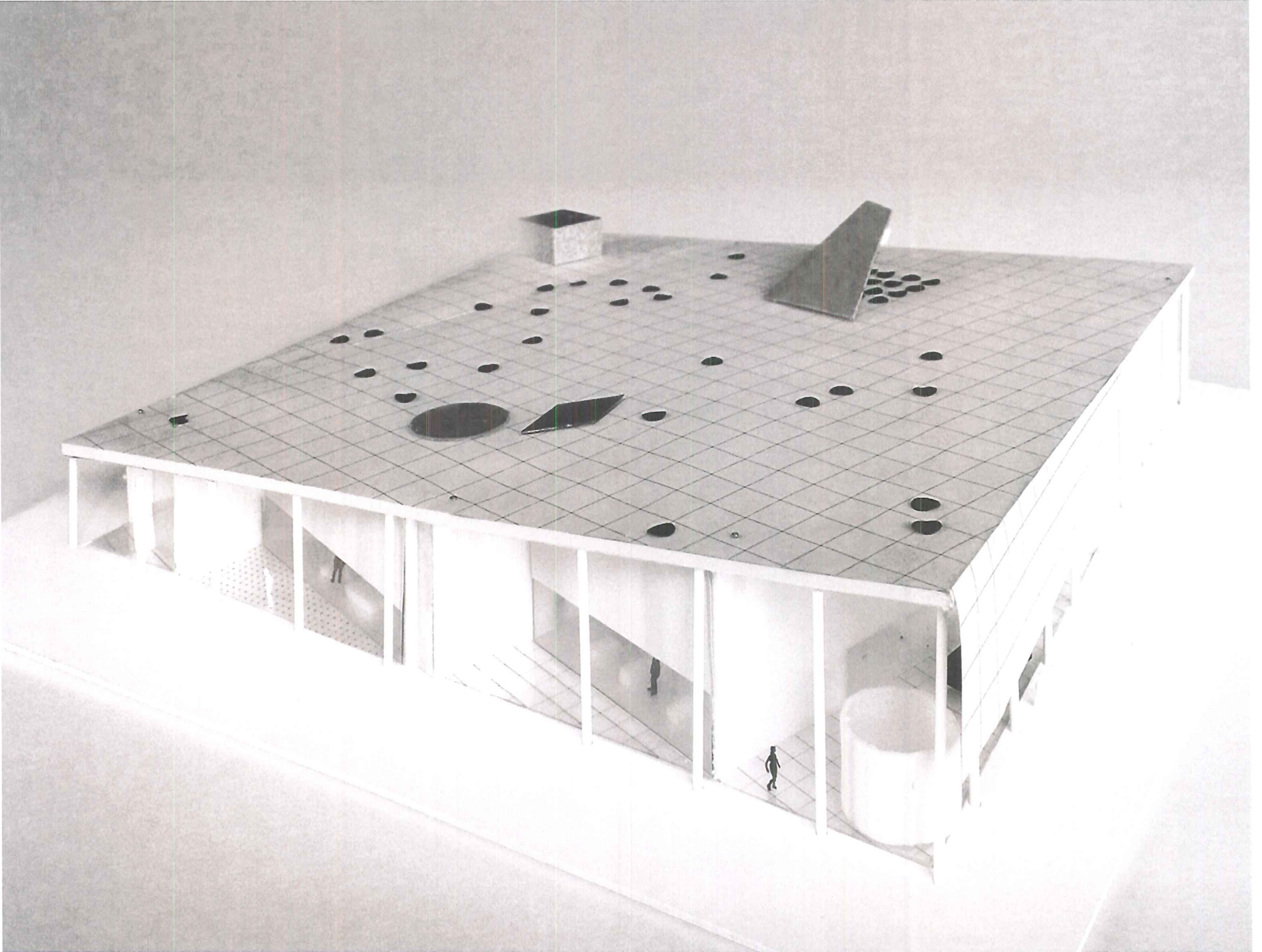


Condoleance en uitgang familie en kennissen



Samengevoegde aula's



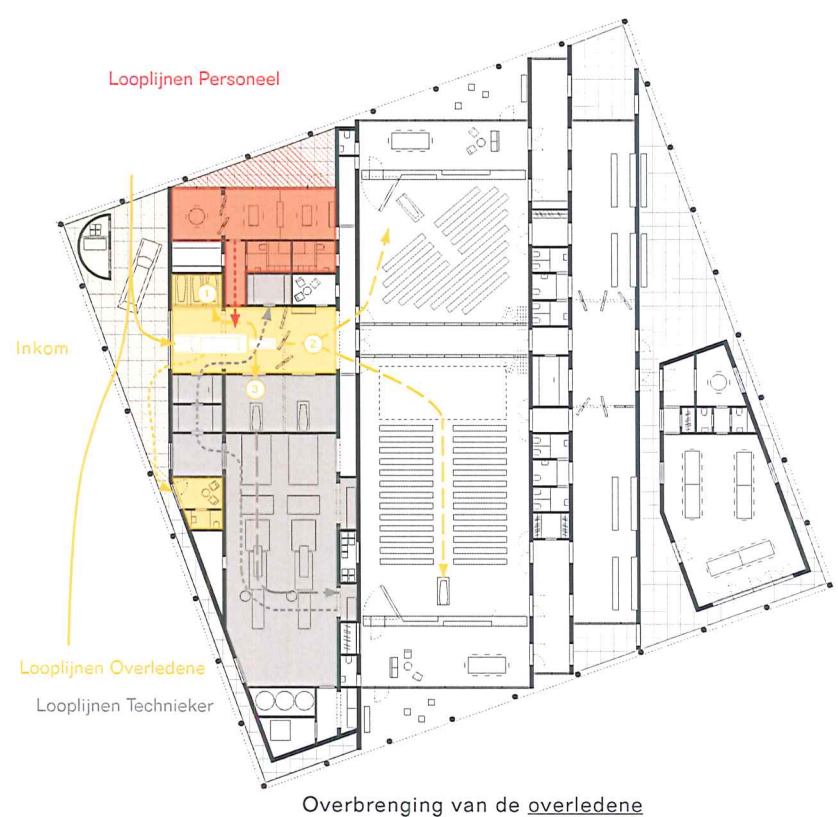
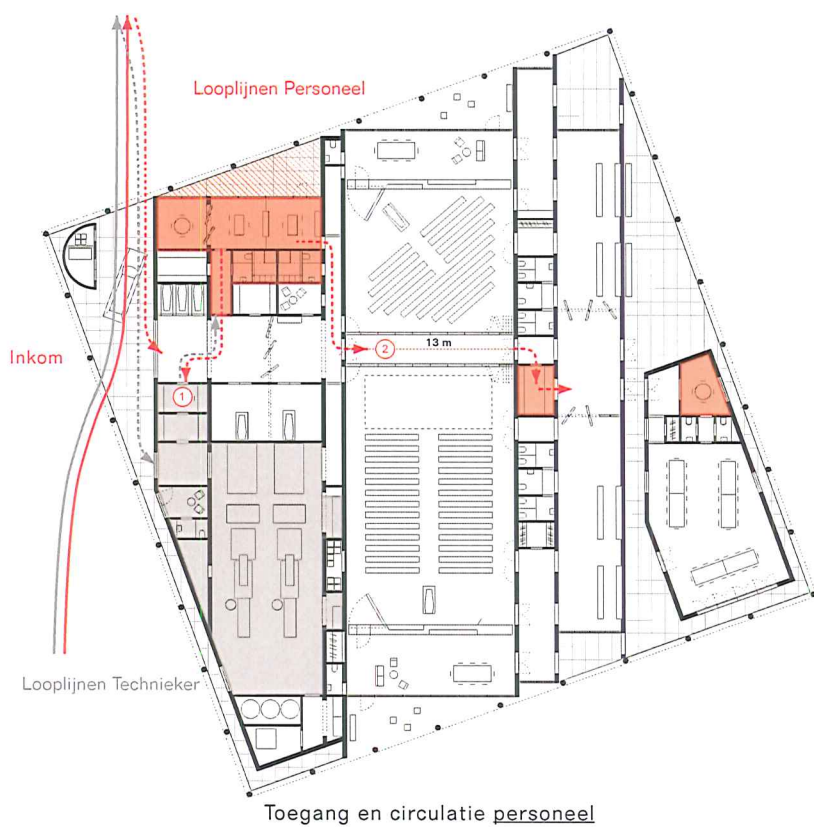


Logistieke ingang aan achterzijde

## EEN EFFICIËNTE WERKPLEK

De ruimtes van de backstage zijn modern en kwalitatief ingericht. Het zijn immers de medewerkers die een volledige werkdag in het crematorium gebouw doorbrengen. Daarom is gezorgd voor een aangename werkomgeving met direct zicht op het landschap vanuit de bureaus en een eenvoudige toegang voor zowel de auto's van de medewerkers als de lijkwagens. De parallelle bomenrijen filteren directe confrontatie en maken het mogelijk het crematieproces op een ordentelijke en efficiënte manier te laten gebeuren. De crematie gebeurt in alle sereniteit. De toegang tot de crematieovens is

eenvoudig mits toestemming. Door een toevoeging van bovenlicht is de wachtruimte elegant en sereen. Het hellende dak geeft aan de filterruimte een functionele hoogte. De schoorsteen wordt in dezelfde hoogte ingewerkt. Onder het laatste gedeelte van het dak is de entreezone voor lijkwagens en de wachtruimte voor de begrafenisondernemer ondergebracht. Een precies gepositioneerde gevelplaat vermijdt inkijk. Het volledige dakvlak maakt het mogelijk om telkens opnieuw een set aan overdekte bijruimtes te maken, die als pauzeruimte voor de bureaus of als beschermde laad of losruimte kunnen worden ingezet.

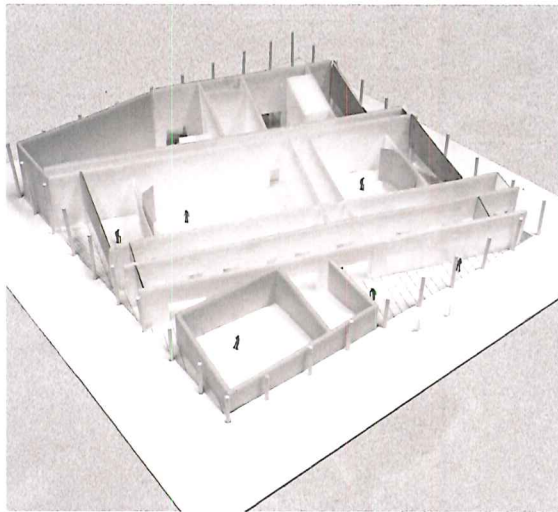




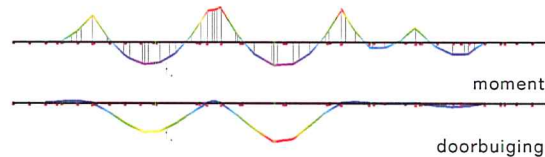
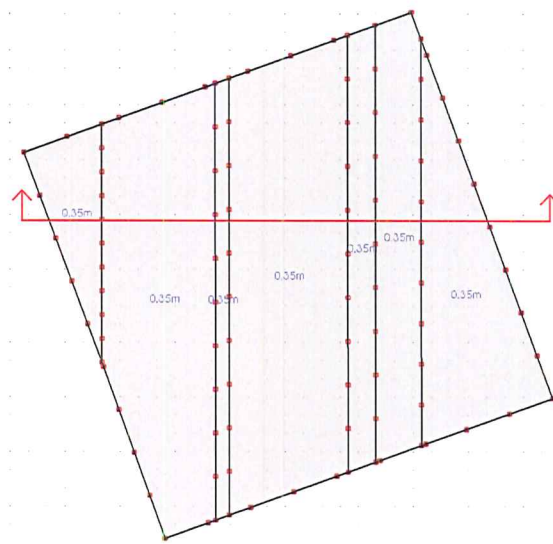
## EEN SOLIDE EN DUURZAME BASISSTRUCTUUR

Het crematorium bouwen we op met een grote betonplaat voor het dak, een aantal betonwanden en een colonnade rondom het gebouw. De betonplaat 45x45m is in situ gestort om optimaal gebruik te maken van de hyper-statische eigenschappen in de plaat ter plaatse van de steunlijnen. De betonplaat zal maximaal 35 cm dik zijn en heeft een gescheurde doorbuiging van 2cm. Indien nodig zullen we in uitvoering de doorbuiging verder beperken door het eigengewicht te verminderen (isolatieblokken instorten in de kern van de plaat), de wapening verder te optimaliseren of de uitvoering van de bekisting in een tegenpeil. Dat het hele dak geheld staat vangen we op door colloïdaal beton te gebruiken.

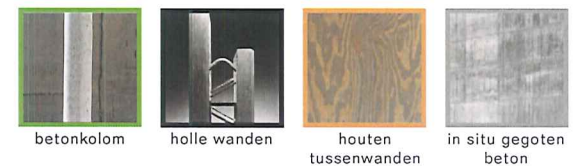
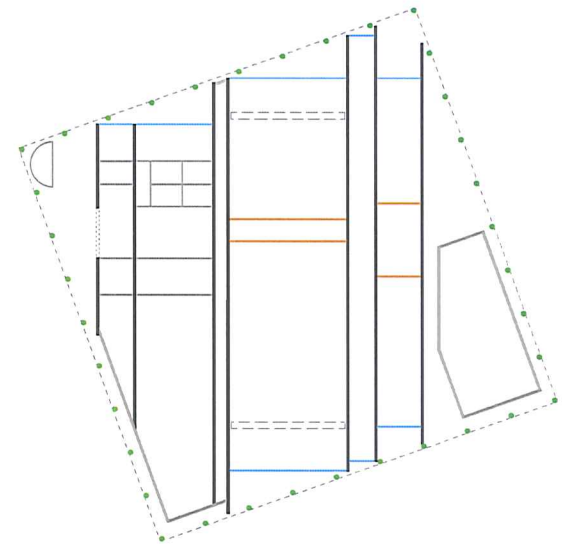
Op de overgang tussen binnen- en buitenomgeving voorzien we thermische onderbrekingen. De betonwanden en de colonnade zorgen voor de ondersteuning van de dakplaat. In een secundaire orde zijn er invulwanden die we aanwenden om de betonwanden te schoren in dwarse richting. De betonwanden zijn premuren, twee geprefabriceerde dunne betonplaten met een holle kern die we in situ opstorten om alles te consolideren. Dit is een budgetvriendelijk product dat bij een gecontroleerde toepassing voor hoog-kwalitatieve zichtbare betonwanden zorgt.



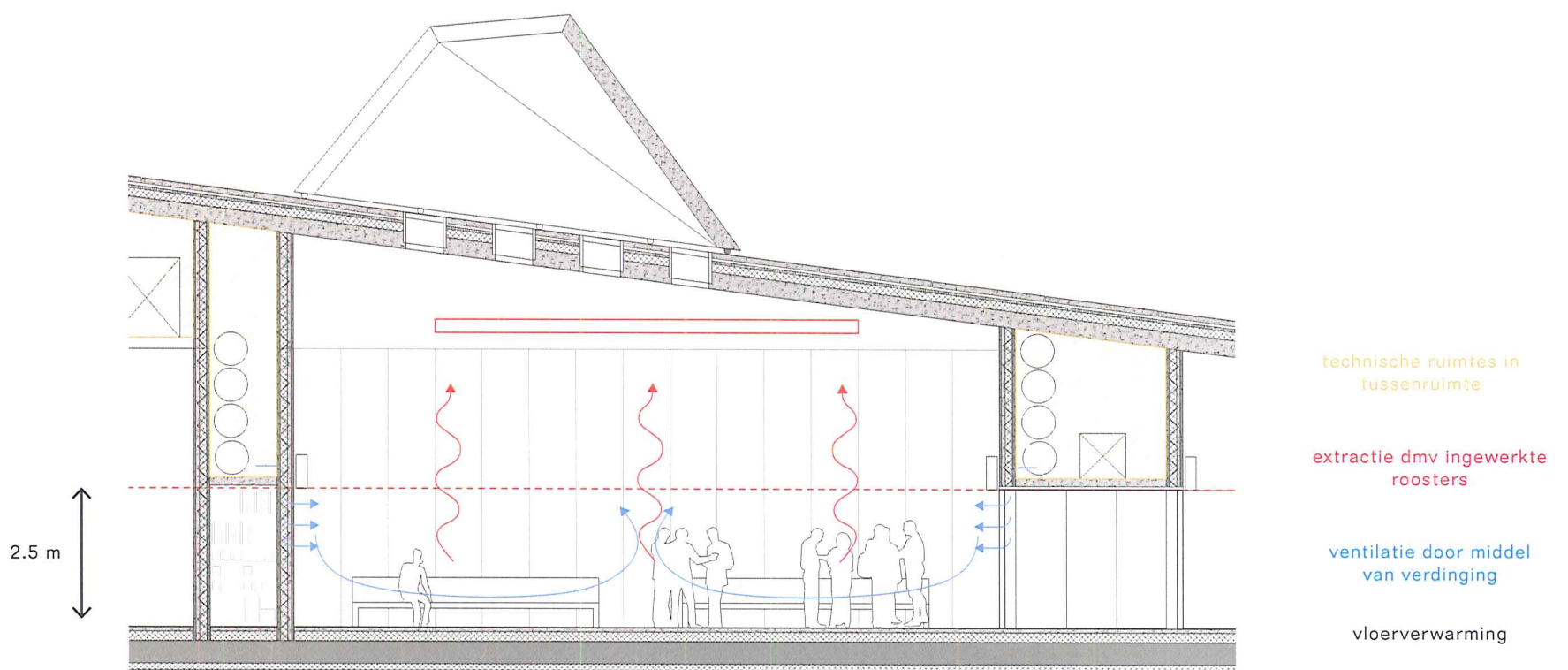
parallele wanden



krachtenwerking in de dakplaat



materialiteit in het plan



Principe technische installaties in de aula's

## EEN GEOPTIMALISEERDE DUURZAME INSTALLATIE

Slanke technieken dienen de architectuur en het gebouw als huisvesting van functies in haar duurzaamheid te ondersteunen en bij te staan. Onderstaand worden gebouwinstallaties en keuzes voorgesteld die hun toepassing vinden voor het behalen van een duurzaam, comfortabel en laag energetisch gebouw.

De warmte resterend van de verbrandingsovens wordt maximaal gebruikt voor de ruimteverwarming en de bijkomende verwarming van de ventilatielucht. Door de goede isolatiegraad van het gebouw zullen vloerverwarming en juist gedimensioneerde radiatoren-convectoren ( 50/30°C ) een zeer goede toepassing vinden, aangevuld met het verwarmingsvermogen van de hygiëneventilatie lucht per regelzone. Er wordt geopteerd om geen mechanische koeling in het project op te nemen en eerder maatregelen te nemen om de zonnelast te weren, oriëntatie van de beglazing en eventuele externe zonweringen. Het ventilatiedebiet van de twee grote zalen en het restaurantgedeelte maakt passieve koeling mogelijk.

Het ventilatiesysteem wordt gekoppeld aan een centrale luchtgroepen die uitgerust worden met een warmtewisselaar type warmtewiel absorptierotor met verhoogde vochtrecuperatie. De installatie zal CO<sup>2</sup> gestuurd worden waardoor het ventilatiedebiet zich aanpast aan de vervuiling / bezetting in de ruimte. De toevoerlucht zal worden toegevoerd door middel van het verdringingsprincipe, dit omwille van twee belangrijke voordelen, zeer lage snelheid (0,2m/s) en zonder lawaai. Nachtkoeling is een techniek die de massa zal afkoelen buiten de bezette uren van bepaalde gebouwdelen. Dit betekent dat overdag de ruimtetemperatuurstijging zal gedempt worden en de piek in tijd vertraagd wordt. De verse luchtname kan in een te onderzoeken optie voorverwarmd of verkoeld worden door de toepassing van een aardwarmtewisselaar.

Het hemelwater wordt maximaal gerecupereerd en opgeslagen. Dit grijs water wordt o.a. gebruikt voor spoeling van de toiletten en als opslag van water voor de besproeiing van planten en bloemen. Toiletten worden voorzien van een waterbesparende spoelbak met keuzeknop.



## MATERIALITEIT

Vanaf het schetsontwerp is op een integrale manier samengewerkt met ingenieurs, een kunstenaar en een landschapsarchitect. Het inzetten van deze totaalvisie laat ons toe om concreet antwoorden te geven op conceptuele vraagstukken.

Uit onze uitgebreide bouwervaring hebben we geleerd om met standaard industriële bouwmaterialen te werken op een economische en vernieuwende manier. Dit leidt steeds tot een verfijnd project. Die manier van werken laat toe om met brute bouwmaterialen op een verfijnde manier architectuur te maken.

Door de combinatie van geprefabriceerd beton met verfijnde afwerkingsmaterialen, zoals gebeitst hout en akoestische wanden, voor de invulling ontstaat een project waarin het contrast tussen de materialen de juiste nadrukken kan leggen.

Het crematorium biedt een kader voor afscheid, waarin de evenwichtsoefening van het inzetten van precies gekozen materialen cruciaal is in de beleving van de ruimtes.



Uitwerking van het meubilair in één kleur voor verschillende materialen



Detailering van het dak met glasplaten in het vlak van het beton

## PROCES

In de projectdefinitie werden geen oppervlaktetabellen meegegeven. Op basis van een grondige studie van vergelijkbare crematoriumprojecten in Vlaanderen hebben we voor elke ruimte de optimale oppervlakte trachten te voorzien. De afmetingen van de ruimtes kunnen echter nog bijgestuurd worden in overleg met de opdrachtgever. De opmerkingen en bijsturingen van de opdrachtgever zullen de basis vormen voor de verdere ontwikkeling van het project, binnen het voorgestelde concept.

## BUDGET

Voorliggend crematoriumgebouw is een volume dat op een efficiënte en snelle manier kan worden uitgevoerd, met standaard bouwmaterialen. De keuze voor een gelijkvloers gebouw zorgt niet enkel voor een integrale toegankelijkheid, maar ook voor een prijsoptimalisatie door de afwezigheid van lift en trappen, en dure uitgravingen op een vochtig terrein.

In het bestek wordt gevraagd de kostenraming te staven met referenties. De meeste crematoria zijn echter dure gebouwen, door het gebruik van dure bouwmaterialen. Dit willen we in dit project (zoals in al onze projecten) vermijden. Qua uitvoeringskost per m<sup>2</sup> refereren we dan ook liever naar onze eigen projecten, opgenomen bij het offerteformulier, omwille van anonimiteit. De raming bevindt zich op volgende pagina.

### Landschap

De raming van de terreinaanleg is eveneens gebaseerd op referentieprojecten die de landschapsarchitect recentelijk uitvoerde. Ook hier is gekozen voor een economische benadering die op een snelle en efficiënte manier het beoogde resultaat zal leveren.

### Kostenbeheersing

Het budget wordt tijdens elke fase nauwlettend opgevolgd door de Projectarchitect. Er wordt gedurende het proces constant gestreefd naar een 'economy of means' zodat het meest optimale economische materiaal wordt gekozen voor elke functie.

Elke presentatie van een tussentijdse fase (VO, DO, BA, ABD) zal worden vergezeld van een raming die steeds verder gedetailleerd wordt (van prijzen per vierkante meter gebouwdeel tot een elementenraming op basis van de meetstaat). Eenheidsprijzen in de ramingen worden opgevraagd bij aannemers en uit vergelijkbare eigen projecten.

## TIMING

We stellen deze voorlopige timing voor het verdere verloop van het proces voor. Deze timing is uiteraard afhankelijk van de beslissingstermijnen van de opdrachtgever, die niet worden meegerekend in deze termijnen.

## ERELOONVOORSTEL

Studie Architectuur:	7,2 %
Studie Stabiliteit:	2,5 %
Studie Technieken:	2,05 %
Studie Landschap:	10 %
Studie Los Meubilair:	5 %

## PLAN VAN AANPAK

### Ontwerpteam

Het ontwerpteam is opgebouwd uit de architect, bijgestaan door studie bureaus stabiliteit en technieken, en een bureau voor de terreinaanleg. Eventueel wordt dit team uitgebreid met bijkomende adviseurs waar nodig, bvb. akoestiek.

Het ontwerpteam wordt tijdens het gehele proces vertegenwoordigd door een projectarchitect, die een duidelijk aanspreekpunt vormt voor de opdrachtgever, en die instaat voor de communicatie met en de coördinatie van de andere teamleden.

Specifiek door het karakter van deze opdracht is ervoor gekozen om ook een kunstenaar op te nemen in het team. Die zal samen met de architecten instaan voor de inrichting van de publieksruimtes om te komen een architecturaal en functioneel geïntegreerd kunstproject.

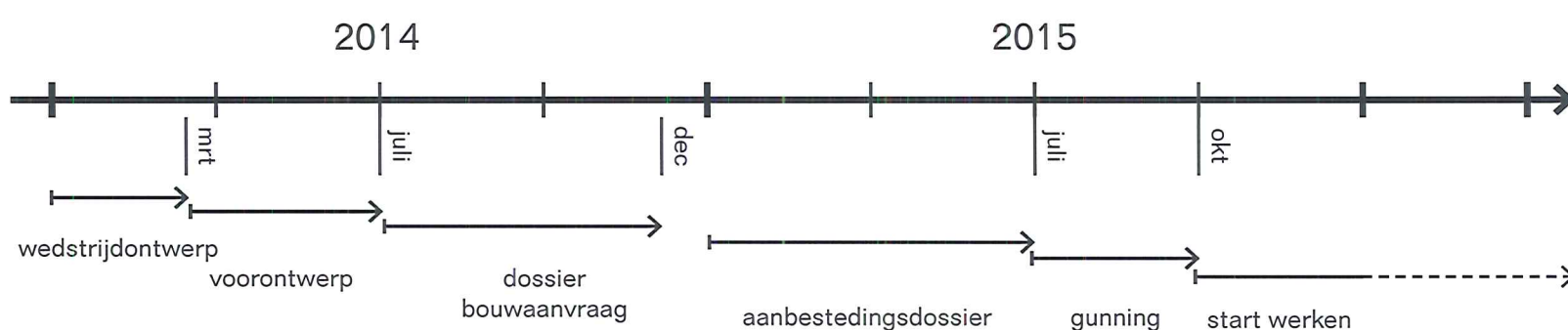
### Proces

Het proces wordt opgedeeld volgens een heldere en strikte fasering. Binnen één fase worden tussentijdse ijk- en goedkeuringsmomenten vastgelegd. De timing van de verschillende fases wordt vastgelegd bij aanvang van het proces, en deze timing wordt opgevolgd en bijgewerkt door de projectarchitect.

Elke fase wordt afgesloten met een rapport, met grafisch materiaal, tabellen wat betreft oppervlakte, budgetopvolging en verdere fasespecifieke documenten. Dit rapport wordt telkens onderbouwd door de geïntegreerde studies stabiliteit, technieken, akoestiek, etc...

Onze ervaring bij het ontwerpen en uitwerken van de projecten van deze middelgrote schaal, leert ons dat het van het allerhoogste belang is om vroeg in het proces, tijdens de voorstudie, met alle partijen aan tafel een gedetailleerd programma van eisen op te stellen. Deze voorstudie zal dienen als de basis van het Voorontwerp, en geldt als referentiedossier in de verdere uitwerkingen.

Specifieke aandachtspunten voor de opdrachtgever (ecologie, economie) worden eveneens in duidelijke richtlijnen vastgelegd in het programma van eisen. Ook wordt tijdens deze voorstudie de verwachte timing vastgelegd, en wordt er een ritme afgesproken voor vergadermomenten met het bestuur.







Deel	Lokaalnaam	Oppervlakte	Structuur	Architectuur	Technieken	Totaal	EUR/m2				
CEREMONIE	Centrale Inkomhal	41 m2	400 EUR/m2	16,400 EUR	700 EUR/m2	28,700 EUR	350 EUR/m2	14,350 EUR	1,450 EUR/m2	59,450 EUR	
	Wachtruimte 1	70 m2	400 EUR/m2	28,000 EUR	700 EUR/m2	49,000 EUR	350 EUR/m2	24,500 EUR	1,450 EUR/m2	101,500 EUR	
	Wachtruimte 2	84 m2	400 EUR/m2	33,600 EUR	700 EUR/m2	59,800 EUR	350 EUR/m2	29,400 EUR	1,450 EUR/m2	121,800 EUR	
	Onthaal bureau	15 m2	400 EUR/m2	6,000 EUR	800 EUR/m2	12,000 EUR	400 EUR/m2	6,000 EUR	1,600 EUR/m2	24,000 EUR	
	Spreekkamer	11 m2	400 EUR/m2	4,400 EUR	800 EUR/m2	8,800 EUR	400 EUR/m2	4,400 EUR	1,600 EUR/m2	17,600 EUR	
	Familiekamer 1	57 m2	400 EUR/m2	22,800 EUR	800 EUR/m2	45,600 EUR	400 EUR/m2	22,800 EUR	1,600 EUR/m2	91,200 EUR	
	Familiekamer 2	72 m2	400 EUR/m2	28,800 EUR	800 EUR/m2	57,600 EUR	400 EUR/m2	28,800 EUR	1,600 EUR/m2	115,200 EUR	
	Aula 250 Zitplaatsen en 200 Staanplaatsen	260 m2	500 EUR/m2	130,000 EUR	1,000 EUR/m2	260,000 EUR	400 EUR/m2	104,000 EUR	1,900 EUR/m2	494,000 EUR	
	Aula 150 Zitplaatsen en 20 Staanplaatsen	145 m2	500 EUR/m2	72,500 EUR	1,000 EUR/m2	145,000 EUR	400 EUR/m2	58,000 EUR	1,900 EUR/m2	275,500 EUR	
	Tussenuimte	30 m2	400 EUR/m2	12,000 EUR	700 EUR/m2	21,000 EUR	250 EUR/m2	7,500 EUR	1,350 EUR/m2	40,500 EUR	
	Berging Attributen	6 m2	400 EUR/m2	2,400 EUR	400 EUR/m2	2,400 EUR	350 EUR/m2	2,100 EUR	1,150 EUR/m2	6,900 EUR	
	Condoleancesruimte 1	33 m2	400 EUR/m2	13,200 EUR	700 EUR/m2	23,100 EUR	350 EUR/m2	11,550 EUR	1,450 EUR/m2	47,350 EUR	
	Condoleancesruimte 2	36 m2	400 EUR/m2	14,400 EUR	700 EUR/m2	25,200 EUR	350 EUR/m2	12,600 EUR	1,450 EUR/m2	52,200 EUR	
	Sanitair Publiek	36 m2	400 EUR/m2	14,400 EUR	800 EUR/m2	28,800 EUR	500 EUR/m2	18,000 EUR	1,700 EUR/m2	61,200 EUR	
	Doorgangen	20 m2	400 EUR/m2	8,000 EUR	700 EUR/m2	14,000 EUR	250 EUR/m2	5,000 EUR	1,350 EUR/m2	27,000 EUR	
	KOFFIETAFEL	Verbruikszaal	110 m2	400 EUR/m2	44,000 EUR	800 EUR/m2	88,000 EUR	400 EUR/m2	44,000 EUR	1,600 EUR/m2	176,000 EUR
		Sanitair Publiek	8 m2	400 EUR/m2	3,200 EUR	800 EUR/m2	6,400 EUR	500 EUR/m2	4,000 EUR	1,700 EUR/m2	13,600 EUR
Sas/Berging		13 m2	400 EUR/m2	5,200 EUR	400 EUR/m2	5,200 EUR	350 EUR/m2	4,550 EUR	1,150 EUR/m2	14,950 EUR	
PERSONEEL	Kantoorruimte	33 m2	400 EUR/m2	13,200 EUR	800 EUR/m2	26,400 EUR	400 EUR/m2	13,200 EUR	1,600 EUR/m2	52,800 EUR	
	Estruimte personeel	16 m2	400 EUR/m2	6,400 EUR	700 EUR/m2	11,200 EUR	350 EUR/m2	5,600 EUR	1,450 EUR/m2	20,300 EUR	
	Wachtruimte Uitvaartondernemers	14 m2	400 EUR/m2	5,600 EUR	700 EUR/m2	9,800 EUR	350 EUR/m2	4,900 EUR	1,450 EUR/m2	20,300 EUR	
	Sanitair en Kleedkamers Personeel	18 m2	400 EUR/m2	7,200 EUR	800 EUR/m2	14,400 EUR	500 EUR/m2	9,000 EUR	1,700 EUR/m2	30,600 EUR	
TECHNISCH	Circulatie	36 m2	400 EUR/m2	14,400 EUR	700 EUR/m2	25,200 EUR	250 EUR/m2	9,000 EUR	1,350 EUR/m2	48,600 EUR	
	Invoerruimte	38 m2	400 EUR/m2	15,200 EUR	800 EUR/m2	30,400 EUR	400 EUR/m2	15,200 EUR	1,600 EUR/m2	60,800 EUR	
	Wachtruimte Familie	8 m2	400 EUR/m2	3,200 EUR	800 EUR/m2	6,400 EUR	400 EUR/m2	3,200 EUR	1,600 EUR/m2	12,800 EUR	
	Controlekamer	10 m2	400 EUR/m2	4,000 EUR	700 EUR/m2	7,000 EUR	500 EUR/m2	5,000 EUR	1,600 EUR/m2	16,000 EUR	
	Ovenruimte 2 Ovens met uitbreidingsmogelijkheid	32 m2	400 EUR/m2	12,800 EUR	400 EUR/m2	12,800 EUR	350 EUR/m2	11,200 EUR	1,150 EUR/m2	36,800 EUR	
	Filterinstallatie	125 m2	400 EUR/m2	50,000 EUR	400 EUR/m2	50,000 EUR	350 EUR/m2	43,750 EUR	1,150 EUR/m2	143,750 EUR	
	Dieselgroep en Koelventilatoren	12 m2	400 EUR/m2	4,800 EUR	400 EUR/m2	4,800 EUR	350 EUR/m2	4,200 EUR	1,150 EUR/m2	13,800 EUR	
	Magazijn (totaal)	54 m2	400 EUR/m2	21,600 EUR	400 EUR/m2	21,600 EUR	350 EUR/m2	18,900 EUR	1,150 EUR/m2	62,100 EUR	
	Losplaats / opslagplaats bloemen en kisten	63 m2	400 EUR/m2	25,200 EUR	400 EUR/m2	25,200 EUR	350 EUR/m2	22,050 EUR	1,150 EUR/m2	72,450 EUR	
	Koelruimte 6 Kisten	10 m2	400 EUR/m2	4,000 EUR	700 EUR/m2	7,000 EUR	700 EUR/m2	7,000 EUR	1,800 EUR/m2	18,000 EUR	
	Asbewaring	12 m2	400 EUR/m2	4,800 EUR	400 EUR/m2	4,800 EUR	350 EUR/m2	4,200 EUR	1,150 EUR/m2	13,800 EUR	
	Stookplaats/lichtgroep	25 m2	400 EUR/m2	10,000 EUR	400 EUR/m2	10,000 EUR	350 EUR/m2	8,750 EUR	1,150 EUR/m2	28,750 EUR	
	Afvallokaal	12 m2	400 EUR/m2	4,800 EUR	400 EUR/m2	4,800 EUR	350 EUR/m2	4,200 EUR	1,150 EUR/m2	13,800 EUR	
	<b>TOTAAL BINNENRUIMTES</b>		<b>1,565 m2</b>		<b>655,300 EUR</b>	<b>1,135,400 EUR</b>	<b>581,100 EUR</b>	<b>24.50%</b>	<b>2,371,800 EUR</b>	<b>1,516 EUR/m2</b>	
OVERDEKT	Inkomzone	200 m2	400 EUR/m2	80,000 EUR	350 EUR/m2	70,000 EUR	100 EUR/m2	20,000 EUR	850 EUR/m2	170,000 EUR	
	Familiekamer 1	30 m2	400 EUR/m2	12,000 EUR	350 EUR/m2	10,500 EUR	100 EUR/m2	3,000 EUR	850 EUR/m2	25,500 EUR	
	Familiekamer 2	30 m2	400 EUR/m2	12,000 EUR	350 EUR/m2	10,500 EUR	100 EUR/m2	3,000 EUR	850 EUR/m2	25,500 EUR	
	Laad- en loszone	125 m2	400 EUR/m2	50,000 EUR	350 EUR/m2	43,750 EUR	100 EUR/m2	12,500 EUR	850 EUR/m2	106,250 EUR	
<b>TOTAAL BUITENRUIMTES</b>		<b>385 m2</b>		<b>154,000 EUR</b>	<b>134,750 EUR</b>	<b>38,500 EUR</b>	<b>11.76%</b>	<b>327,250 EUR</b>	<b>850 EUR/m2</b>		
<b>TOTAAL GEBOUW (overdekt)</b>		<b>1,950 m2</b>		<b>811,700 EUR</b>	<b>1,272,550 EUR</b>	<b>621,700 EUR</b>	<b>22.98%</b>	<b>2,705,950 EUR</b>	<b>1,388 EUR/m2</b>		
<b>MEUBILAIR in niet-technische ruimtes</b>		<b>1,182 m2</b>						<b>250 EUR/m2</b>	<b>295,500 EUR</b>		
LANDSCHAP OBJECTEN	vijver (incl. bruggen)									36,000 EUR	
	zigurat (incl. pad)									32,000 EUR	
	columbarium	56 m						200 EUR/m		11,200 EUR	
	urnenveld									10,500 EUR	
	strooiwilde	175 m2						60 EUR/m2		10,500 EUR	
WEGEN EN PADEN	parking bezoekers	2,070 m2						70 EUR/m2		144,900 EUR	
	toegangsweg bezoekers	1,328 m2						45 EUR/m2		59,760 EUR	
	toegangsweg personeel + ijkwagens	1,406 m2						45 EUR/m2		63,270 EUR	
	parkeerplaatsen personeel	175 m2						70 EUR/m2		12,250 EUR	
	crematoriumpaden	1,782 m2						20 EUR/m2		35,640 EUR	
GROENANLEG	recreatieve paden	872 m2						15 EUR/m2		13,080 EUR	
	populieren 14/16 op rabatten binnen zone crematorium	414						75 EUR/st		31,050 EUR	
<b>TOTAAL LANDSCHAP</b>									<b>449,650 EUR</b>		
<b>TOTAAL PROJECT</b>									<b>3,451,100 EUR</b>		