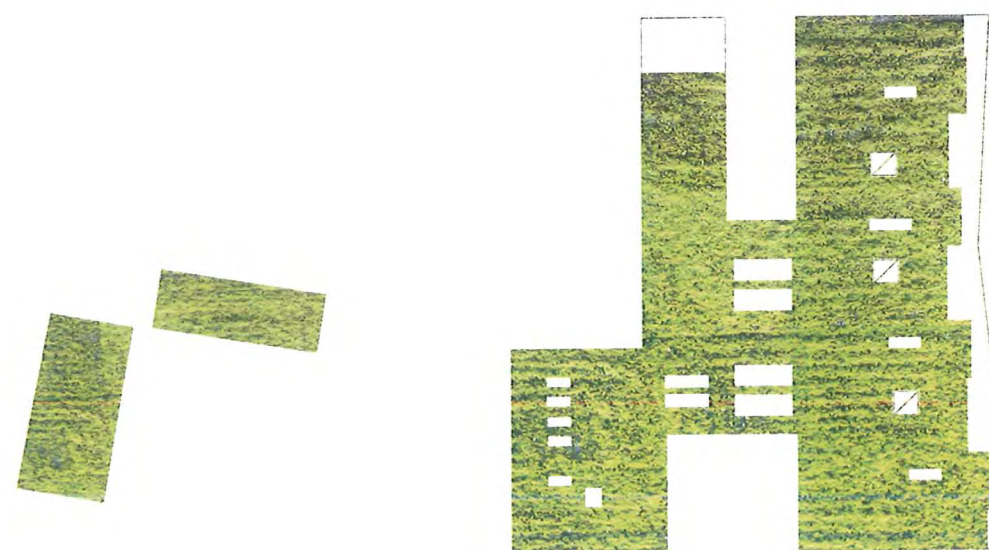


B



Speelpleinstraat Merksem

Open Oproep 16 project 10

AG Vespa
24 februari 2009

Inhoudsopgave

Inleiding	1
Situatie	2
Visie	3
Zichtbare aanwezigheid / fragmetarische verschijningsvorm	3
De beleving van 'vrije' natuur	4
Positionering op de site	5
Verkeerssituatie	7
Samen onder één dak	8
De beleving van het kind	9
Plan	10
Plattegrond	11
Kinderdagverblijf	12
Het ritueel van het brengen en halen	12
Openbaar / prive	12
Speelobject	12
Speelgang met omkleednissen	13
Polyvalente ruimte	13
Binnentuin met overdekt terras	14
Veranda	14
Leefruimte	15
Rustruimten	15
Badruimte	15
Indeling leefruimte	16
Kantoor	17
Kleedruimte	17
Keuken	17
Groendienst	18
Cour	18
Inkomhal	18
Circulatie	18
Kantoor	19
Werkplaats / bergplaats	19
Luifel / bergplaats	19
Gemeenschappelijk	20
Daklandschap	20
Entrees	20
Dienstenpad	20
Programma	21
Verkeersruimte	21
Sanitair	21
Refter	22
Lesruimte	22
Gevels en materialen	23
3D Beelden	24
Duurzaamheid	27
Constructie	27
Klimaatbeheersing	27
Oppervlaktes	28

Inleiding

Context wordt vaak voorgesteld als een objectief onderzoeksgebied dat werkelijke aanleidingen kan bieden om daaruit de vorm van het gebouw af te leiden. Tegelijkertijd bevat de context ook de nevel van associaties en omstandigheden die van ver en dichtbij met de opdracht te maken hebben; de context bevat een kluwen van wensen, verlangens, verhalen, zinsbegoochelingen en misvattingen. Elke analyse van de context (omgeving en programma) is 'perspectivisch', ze bevat een mening over de context.

Objectief beschouwd kan gezegd worden dat de context van deze opgave de contour is van een beschikbaar te bebouwen terrein in een park, gecombineerd met een programma van eisen dat in vierkante meters is uitgedrukt en waarin de wens wordt uitgesproken twee gemeentelijke diensten onder één dak te huisvesten.

Zo helder als het bovenstaande lijkt, zo snel rijzen er ook vragen.

Om te beginnen is (nog) niet duidelijk of de Speelpleinstraat in haar huidige vorm zal blijven functioneren (eenrichtingsverkeer vanaf de Terlindenhofstraat) of dat besloten zal worden een knip te realiseren ter plaatse van het rond punt. In het laatste geval zullen de stelplaats en het kinderdagverblijf slechts vanaf het Kroonplein per auto bereikbaar zijn en zal dat deel van de Speelpleinstraat voor tweerichtingsverkeer ingericht worden.

Wat betekent dit voor de route naar de nieuwbouw en het al dan niet kunnen ervaren van de nieuwbouw als een gebouw in een park?

Indien tot het realiseren van de knip wordt overgaan en de beoogde groene verbinding tussen het Gemeentepark en het Rozendaalpark gestalte heeft gekregen, grenst de locatie van de nieuwbouw direct aan deze groene verbinding.

Wat heeft dat voor consequenties voor het volume en de positionering op de locatie van de nieuwbouw vanuit de gedachte dat beide parken verbonden zouden zijn?

Indien niet tot het realiseren van de knip wordt overgaan en het rond punt in haar huidige vorm gehandhaafd blijft (met eenrichtingsverkeer vanaf de Terlindenhofstraat), grenst de locatie van de nieuwbouw aan een doorgaande weg tussen twee parken.

Wat betekent dit voor het geveloppervlakte van de nieuwbouw aan de Speelpleinstraat om het gevoel door een park te rijden nog ervaarbaar te laten zijn?

In en aan het park staan gebouwen van uiteenlopende omvang. Het Gemeentepark en het Rozendaalpark worden aan een deel van de randen begrensd door kleinschalige woningbouw; daarnaast bevinden zich enkele grootschalige gebouwen in de parken zoals onder andere het zwembad en de sporthal. In de opgave wordt om een groot aantal vierkante meters gevraagd. De nieuwbouw voor de stelplaats en het kinderdagverblijf zal een forse gebouwde toevoeging in het park betekenen.

Hoe verhoudt het nieuwe gebouw in schaal zich tot de kleine en grote gebouwen in de directe omgeving? En de keuze om wel of niet programma te stapelen dient gemaakt te worden? Wat betekent een gebouw van 1 laag of 2 of 3 lagen op deze locatie in het park?

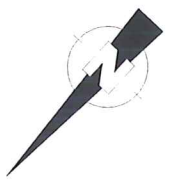
De gemeente streeft ernaar de begraafplaats (die uitdovend is) op termijn te verbinden met het park. De nieuwbouw zal hierop dienen te anticiperen. Naast een 'gezicht' aan de Speelpleinstraat zal het gebouw ook een 'gezicht' naar het park krijgen.

Op welke wijze is dit van invloed op de positionering van functies en ruimten in het gebouw?

Het gebouw zal twee gemeentelijke diensten huisvesten, twee entiteiten die beiden herkenbaar willen zijn en ieder hun eigen identiteit koesteren.

Hoe kan er op een betekenisvolle manier aan deze wens gehoor worden gegeven?

In de nieuwbouw zullen grote en kleine mensen respectievelijk werken en verblijven. *Wat betekent dit voor de hoogtes en het ervaren van ruimten op verschillende schalen?*



Visie

Zichtbare aanwezigheid / fragmentarische verschijningsvorm

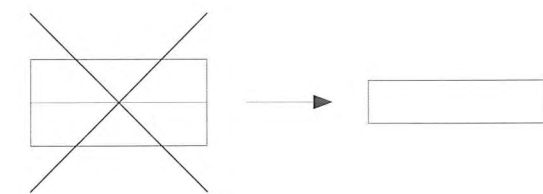
De essentie van de stedenbouwkundige opgave is ons inziens de vraag hoe zichtbaar 'aanwezig' de nieuwbouw aan de Speelpleinstraat en in het Gemeentepark zal (moeten) zijn in verhouding tot de bebouwing aan de Speelpleinstraat en de overige gebouwen in het park. De opgave vraagt een groot aantal vierkante meters op een precare plek in het park. Wat voor gebouw past op deze plek?

Onze gedachte het park zo min mogelijk aan te willen tasten en park zo groot en groen mogelijk te laten lijken is een reden geweest om de nieuwbouw in één bouwlaag voor te stellen. Gedeeltelijk zal een gebouw met zo'n beperkte hoogte door de aanwezige bossages en bomen aan het zicht worden onttrokken. Het gebouw toont zich fragmentarisch, waardoor de wandelaar of passant zich de schaal van het gebouw moeilijk of niet bewust wordt. Het gebouw poogt in haar verschijningsvorm niet nadrukkelijk aanwezig te zijn.

De overweging het programma in twee of drie bouwlagen te organiseren is door ons afgewezen, omdat een gebouw in meer verdiepingen als een object, vanaf grotere afstand en vanuit meerdere posities in het park te zien is en om die reden meer aanwezig zal zijn.

Het gebouw is voorzien van groene (begroeide) gevels, waardoor de nieuwbouw zich kameleontisch voegt in het park; het verbindt zich met het aanwezige groen. Het gebouw lijkt een spel te spelen – ik ben er niet, ik ben er wel, ik ben er niet, ik ben er wel. De nieuwbouw zal door z'n groene gevels en het deels verscholen liggen achter aanwezige struiken en bomen, niet opvallend op de voorgrond treden.

Het tonen van een groen 'gezicht' aan de Speelpleinstraat wordt versterkt door de zone tussen nieuwbouw en straat voor de inlegerplaats van de Groendienst te bestemmen, hetgeen het beeld van een gebouw in het groen versterkt.





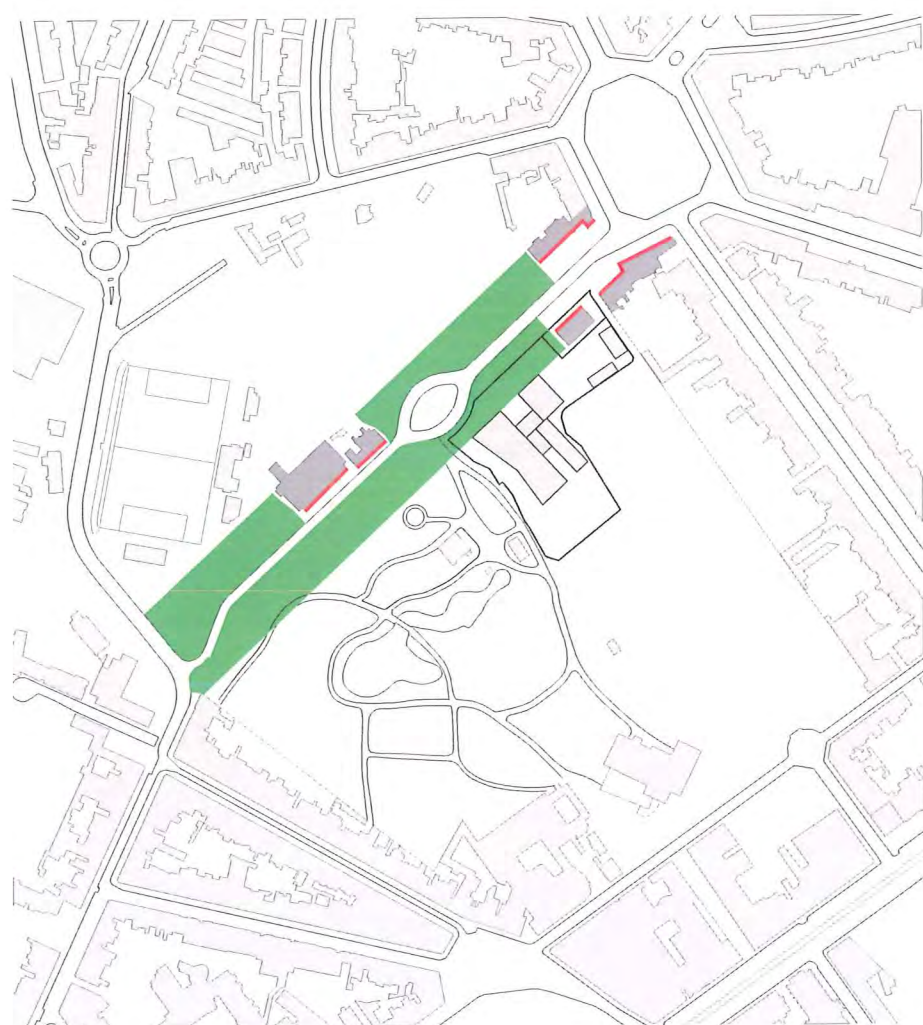
De beleving van 'vrije' natuur

Iedereen kan natuur op zijn eigen manier interpreteren. Bij een wandeling door een park of bos ervaar je verschillende dingen die je onderweg tegenkomt en de volgorde waarop je elementen of groepen van elementen ervaart is willekeurig. Dit vinden mensen in het algemeen prettig: een verblijf in de natuur wordt vaak omschreven als een verblijf in de 'vrije' natuur. Het onbewuste gebruik van het woord 'vrije' duidt op het ontbreken van een vooropgelegde bedoeling. Deze bestaat niet in de natuur, er is geen bedoeling.

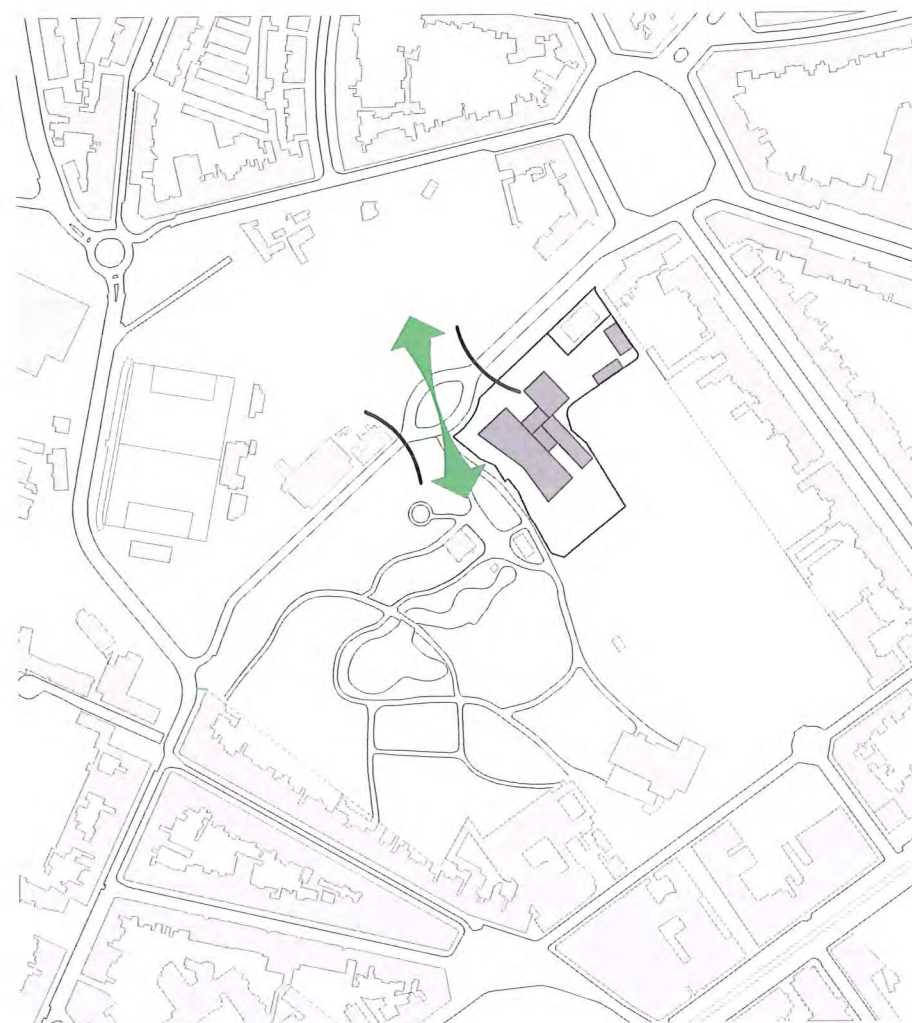
De locatie heeft een hoge kwaliteit door de ligging in een fraai park met verscheidene imposante bomen. In de nabijheid van deze bomen, met het gezang van vogels, het gesnater van eenden in de vijver, de vallende bladeren in de herfst en het uitlopende loof in de lente zal het aangenaam zijn om te werken en te verblijven.

Omringende natuur zien en ervaren vanaf de plek waar je werkt of verblijft is een grote kwaliteit en is om die reden een belangrijk uitgangspunt geweest bij het formuleren van het concept en het positioneren van de verschillende functies.

De suggestie vanuit elke ruimte naar buiten – de natuur in- te kunnen lopen genereert een gevoel van vrijheid. Het willen bewerkstelligen van deze mentale gemoedstoestand is een tweede reden geweest om het programma in één bouwlaag te organiseren.



Begeleidende bebouwing



Groene verbinding

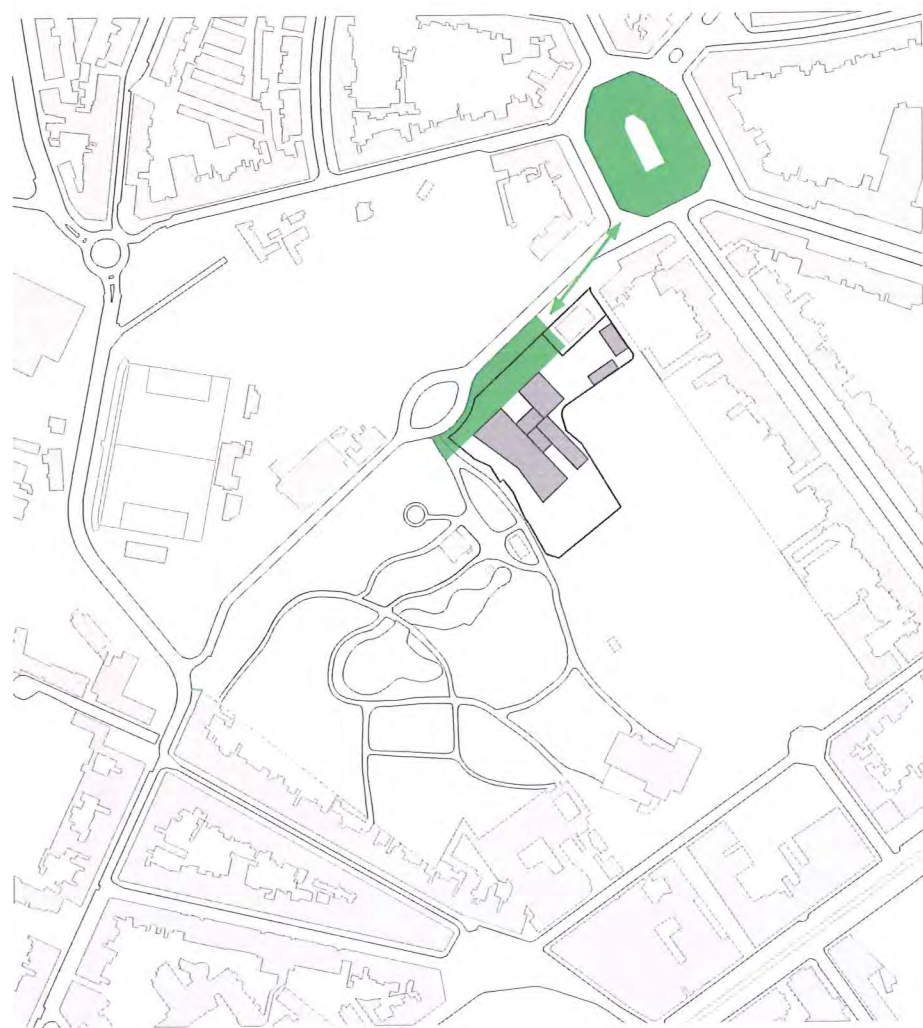


Positionering op de site

Binnen de gemeente Antwerpen wordt een discussie gevoerd over het eventueel verbinden van het Gemeentepark en het Rozendaalpark ter plaatste van het rond punt (:het realiseren van een knip in de Speelpleinstraat). Wij hebben ons voorstel onafhankelijk gemaakt van de uitkomst van deze discussie door :

- het gebouw niet aan de straat maar verder naar achteren op de site te positioneren, zodat er enige ruimte/afstand ontstaat tussen de nieuwbouw en het rond punt, hetgeen een eventuele groene verbinding tussen het Gemeentepark en het Rozendaalpark ten goede kan komen.

- het gebouw niet aan de straat maar verder naar achteren op de site te positioneren, zodat er geen continue gevelwand met het Rode Kruisgebouw wordt gevormd (zoals in de vigerende situatie met de noodgebouwen het geval is). Wanneer de knip er niet komt en het eenrichtingsverkeer in de Speelpleinstraat gehandhaafd blijft, wordt het gevoel door een park te rijden minder ondermijnd door begeleidende bebouwing langs de straat. Het rond punt kan vervallen, het straatprofiel kan versmald worden en de dubbele bomenrij (vanaf het Kroonplein) kan verder doorgezet worden. De verbinding tussen het Gemeentepark en het Rozendaalpark kan in deze variant, ondanks het doorgaande eenrichtingsverkeer, een overtuigender groen karakter krijgen dan het huidige formele rond punt.



Relatie met Kronplein



Beeldbepalende bomen



In de opgave wordt gesteld het deel van het perceel tussen de begraafplaats en het park zoveel als mogelijk te vrijwaren van bebouwing, zodat op termijn een aaneengesloten park kan ontstaan. Dit standpunt gaat uit van een continuïteit die erfahrbaar is in het park. Minstens zo belangrijk is ons inziens de suggestie van continuïteit van het park aan de Speelpleinstraat. Dit wordt bewerkstelligd door :

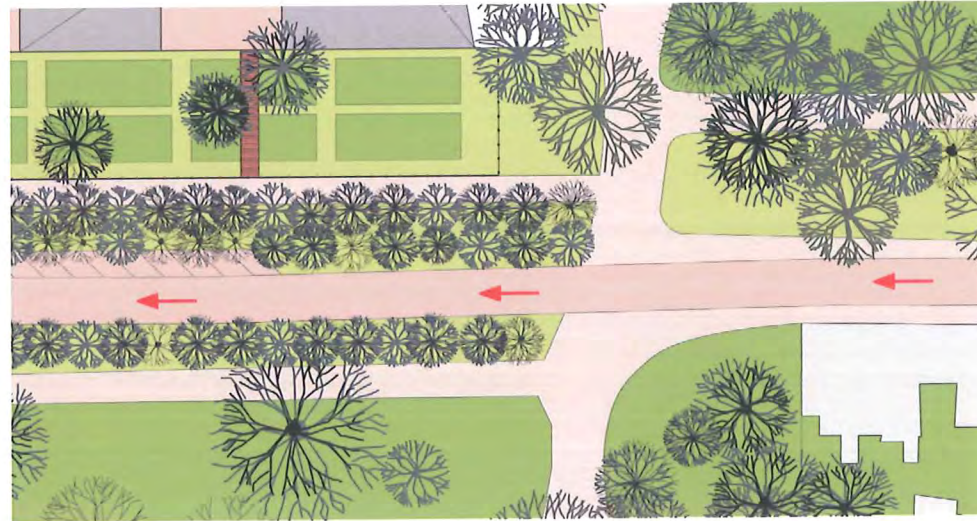
- de nieuwbouw niet direct aan de straat te situeren maar terugliggend op de site,
- de inplantstrook van de Groendienst als een groene zone voor het gebouw voor te stellen,
- een begroeiende gevel aan deze zijde te maken.

In beide varianten (wel/geen knip) zijn deze ingrepen van belang.

Dit betekent (wel knip) dat vanaf het Kronplein gezien het park direct na het Rode Kruisgebouw lijkt te beginnen en visueel meer met het Kronplein is verbonden en dat er tevens meer ruimte ontstaat om een groene verbinding tussen beide parken vorm te geven.

Dit betekent (geen knip) dat het gevoel door een park te rijden wordt versterkt doordat begeleidende bebouwing versnippert is, door de set-back van de nieuwbouw.

Nog een reden om het gebouw niet direct aan de Speelpleinstraat te positioneren is de mogelijkheid twee beeldbepalende bomen -in de inplantzone tussen straat en nieuwbouw -te behouden. Deze twee bomen staan voor de patio en markeren de in de patio gelegen entree van het kinderdagverblijf. Overigens worden alle op het terrein als waardevol aangemerkte bomen (drie oude eiken en een oude els) in het plan behouden.



éénrichtingsverkeer



twee keer tweerichtingsverkeer

Verkeerssituatie

Het al dan niet doorvoeren van de knip levert twee verschillende verkeerssituaties op.

Bij de éénrichting verkeerssituatie wordt het rond punt opgeheven en kunnen voetgangers hun route vervolgen door de versmalde rijbaan over te steken. Er wordt dwars geparkeerd aan de rijbaan waardoor ouders die hun kindjes uit de auto halen niet gehinderd worden door het overige verkeer en een directe verbinding hebben naar het kinderdagverblijf.

Indien de 'knip' wordt uitgevoerd ontstaat een situatie met twee keerhamers. De rijbaan wordt met tweerichtingsverkeer te smal om daar ook te parkeren. Dit gebeurt nu direct aan de keerhamers waardoor ouders zonder een rijbaan over te steken naar het kinderdagverblijf kunnen lopen. De voetgangers die hun route willen vervolgen moet nu twee keer een fietspad oversteken. Op het rond punt komen bomen te staan om de continuïteit van de route door het park te versterken.



Samen onder één dak

Het gebouw is georganiseerd rond een patio en een centrale hal waaraan de gemeenschappelijke ruimten centraal tussen beide diensten zijn gesitueerd. Met de gedachte hierachter dat de groendienst en het kinderdagverblijf enerzijds als zelfstandige entiteiten kunnen functioneren, anderzijds op elkaar betrokken zijn door de ligging van de gedeelde ruimten. Samen onder één dak. Het gebouwencomplex kan gelezen worden als een erf met schuren; elke typologische verwijzing naar een woongebouw ontbreekt. De nieuwbouw verbindt zich niet met de stad of vormen van stedelijke bebouwing met de daarbij horende representatie.

Beide diensten hebben een eigen toegang tot het terrein met ieder een eigen entree.

De inkomhal van de Groendienst grenst aan de cour, die gevormd wordt door het Rode Kruisgebouw en enkele losstaande bij de dienst horende gebouwen.

De groenstrook tussen de straat en de nieuwbouw is bestemd als inplantzone. Een orthogonale structuur verdeelt de strook in plantvakken, als een Hortus Botanicus, waar het groen wordt opgekweekt. Het tonen van het planten, groeien, bloeien en snoeien heeft de betekenis de aanwezigheid van de Groendienst aan te geven. Het drukt immers in essentie uit waar de groenmedewerkers dagelijks mee bezig zijn. Een Hortus Botanicus, als tuin aan de straat, als het visitekaartje van de Groendienst.

De entree van het kinderdagverblijf bevindt zich in de patio waarin een speelobject staat, dat in vormgeving is afgeleid van het kinderwagenmeubel/speelobject in de hal. Bij binnenkomst is een houten draagconstructie in de hal zichtbaar. De houten vakwerkliggers overspannen niet alleen de groendienst, maar ook de belangrijkste gedeelde ruimten tussen de diensten en de hal van het kinderdagverblijf, maar niet de vleugel met de leefruimten.

De bezoeker van het kinderdagverblijf betreedt de hal, die in constructief opzicht bij het gemeenschappelijke deel/groendienst hoort, alvorens zich naar de leefruimten te begeven.

De gekozen constructieve opzet geeft uitdrukking aan het gemeenschappelijke aspect van de opgave.



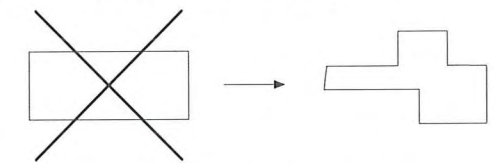
De beleving van het kind

If childhood is a journey
let us see to it...
that the child does not travel by night.

Je kind, nog zo klein, voor de eerste keer naar een kinderdagverblijf brengen bezorgt ouders vaak ambivalente gevoelens. Is het goed voor het kindje, is het niet beter om bij de moeder of vader thuis te blijven, zorgen ze wel goed voor hem of haar, is het veilig en schoon, is het goed voor de ontwikkeling van het kind? Ouders zoeken een veilige en fantasie prikkelende omgeving voor baby's en peuters, waar hun kinderen liefdevol worden verzorgd. Een kinderdagverblijf waar ze hun zoon of dochter met een gerust hart achter kunnen laten en waar ze 's avonds een moe dochter vele ervaringen rijker kind weer op komen halen.

Baby's liggen in de beginfase een groot deel van de tijd op hun rug; een reden om aandacht te schenken aan het plafond en de verlichting in de leefruimten; in de kruipfase zijn de vloerafwerking (met al dan niet vloerverwarming) en de veiligheid bij deuropeningen van belang. Peuters hebben meer ruimte nodig; om te lopen, te hollen en te klimmen. De leefruimten zijn zo ontworpen dat er te ontdekken valt hoe het daar om het hoekje is, dat je in een nisje kunt verstopten, dat je op de vensterbank kunt klimmen en door een raampje de frisse lucht in je toet kunt voelen. Dat een fikse regenbui goed te horen is op de daklichten van glas. Dat je kunt spelen met schaduwen die zich door de grote en kleine ramen op de vloer aftekenen.

Uit onderzoek is gebleken dat leidsters meer tevreden zijn over de overzichtelijkheid van de leefruimte als er een groter aantal speelplekken is ingericht en de speelplekken meer variatie hebben. Dit lijkt tegenstrijdig maar als er meer plekken in een ruimte zijn gedefinieerd om te spelen verspreiden kinderen zich makkelijker over de ruimte en dat leidt tot rust. Om die reden is een ruimtelijke differentiatie van de leefruimten van belang.



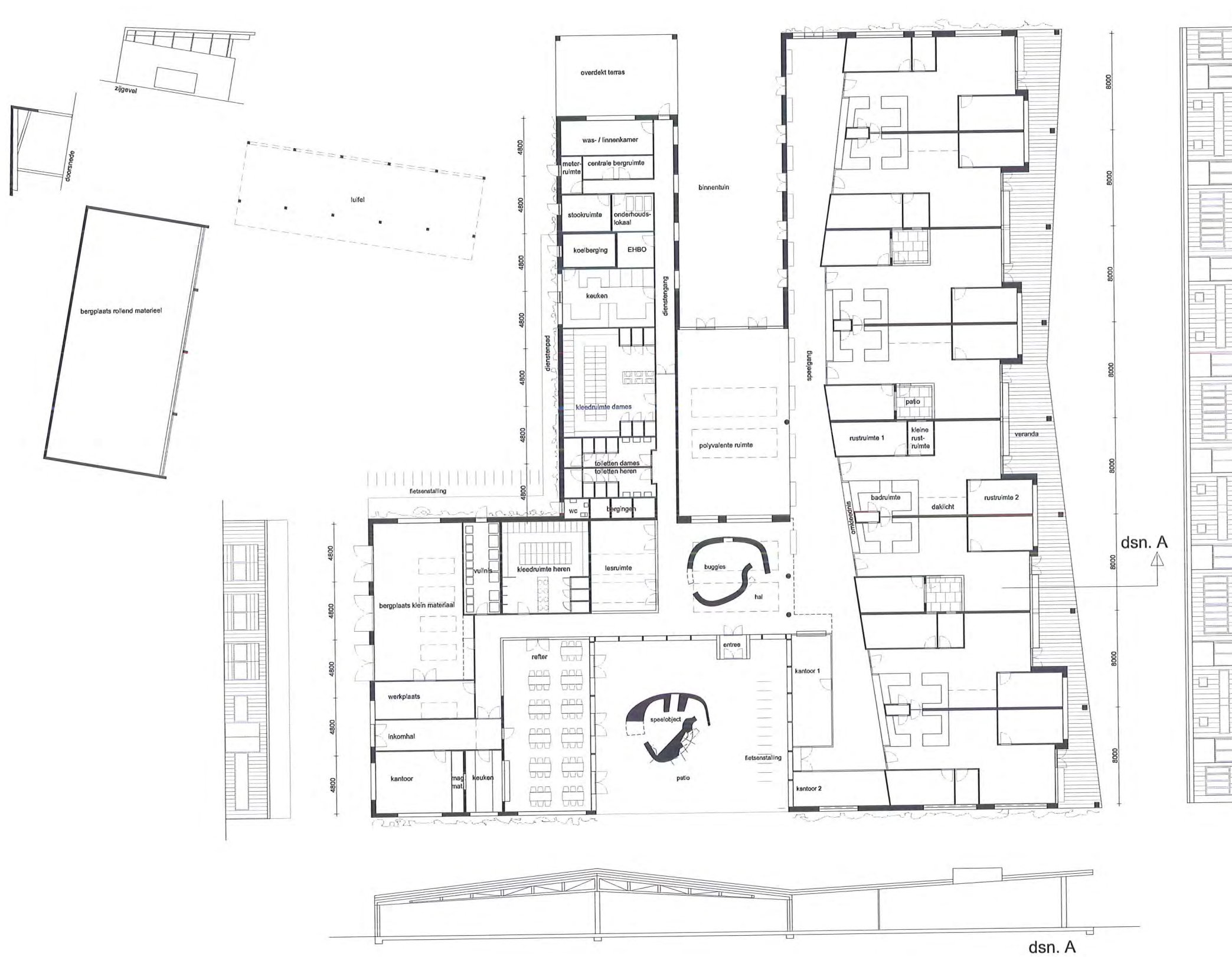
Maar de wereld buiten de leefruimte is ook heel belangrijk. Een kinderdagverblijf als een klein caleidoscopisch dorp waar kinderen op avontuur kunnen, zich plekken buiten de eigen vertrouwde en geborgenheid biedende leefruimte kunnen toe-eigenen, zoals de buitenruimte, de speelgang, de polyvalente ruimte en de daaraan gelegen binnentuin met het overdekte terras. Plekken die van kleurschakeringen uit de natuur zijn voorzien; afkomstig van bloemen, vlinders en vogels.





Situatie

Plattegrond



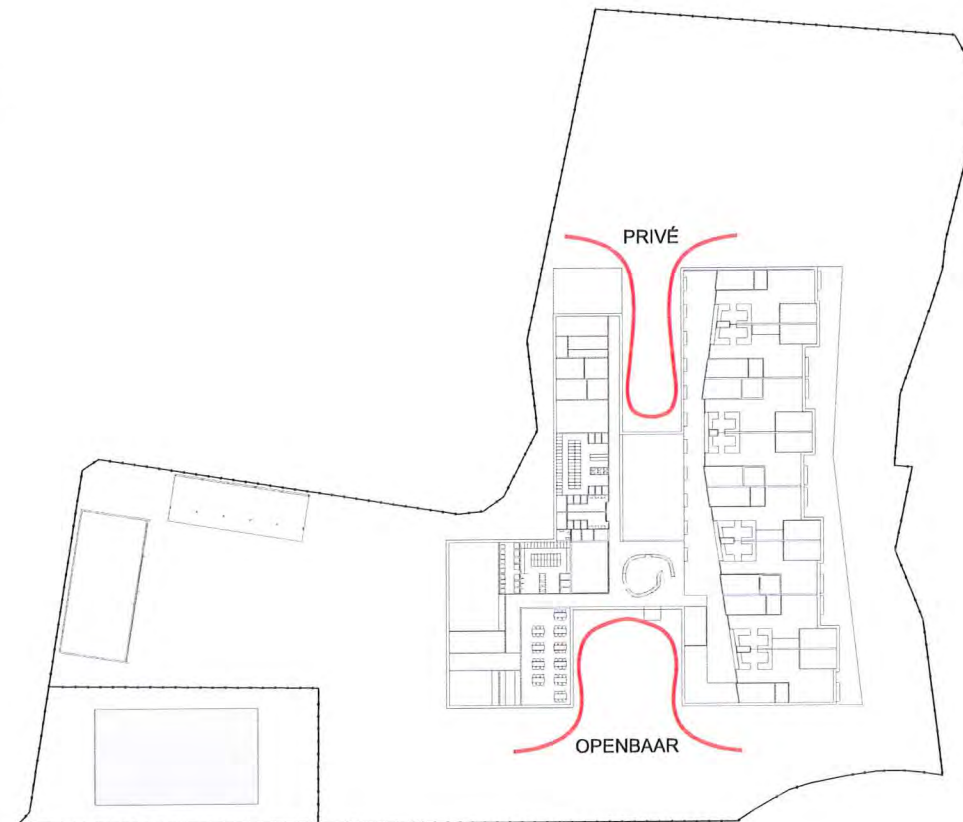
Tekening is op schaal als bijlage toegevoegd.

0 2 4 6 8 10 20m



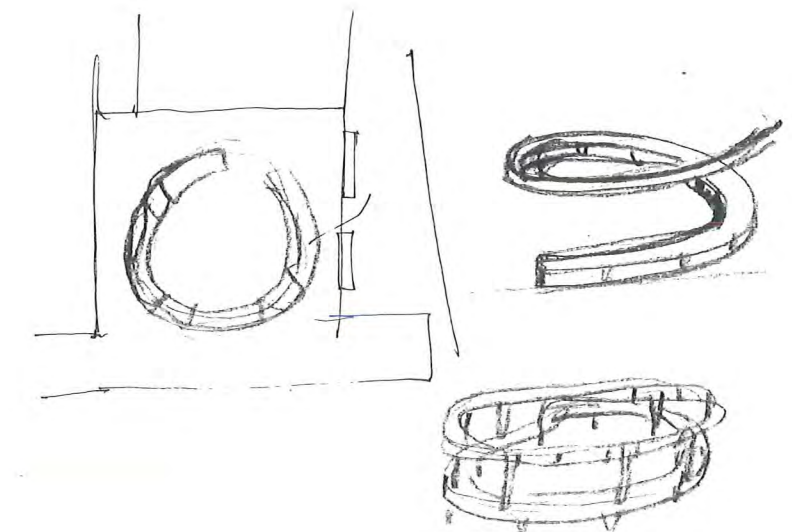
Het ritueel van het brengen en halen

Het brengen en halen van je kind is een dagelijks terugkerend moment dat vaak gepaard gaat met enige haast. Ouders gaan 's ochtends na het brengen door naar hun werk en 's avonds halen ze- met wellicht de gedachten deels nog bij het werk- hun kind weer op. Het brengen en halen vraagt een verandering in de gemoedstoestand; het brengen en halen is een ritueel en vraagt om een moment waarop die mentale verandering kan plaatsvinden. De route van Speelpleinstraat tot leefruimte bestaat uit een aantal stappen die als volgt te beschrijven zijn: op de stoep, door het hek, over het pad in de groenstrook, langs de oude bomen, door de patio, naar de hoofdingang om te arriveren in de centrale hal. In het verlengde van de zojuist afgelegde route is, door de polyvalente ruimte heen, zicht op de bomen in de binnentuin.



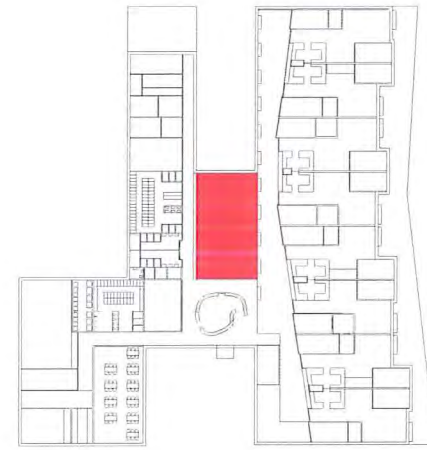
Openbaar / prive

De massa wordt op twee plaatsen ingesneden (incisies) waardoor een patio en een binnentuin ontstaan. De patio grenst aan de Speelpleinstraat en is openbaar. De binnentuin grenst aan het park en is prive. Vanuit de patio is een zichtlijn naar de binnentuin.



Speelobject

In de centrale hal staat een meubel dat als een speelobject is vormgegeven, waarin de kinderwagens worden gestald en de maxi-cosy's worden opgeborgen. Het meubel is een ruimte markerende afscheiding, deels kast, deels bank waarop je even je spullen kunt neerzetten of op gaat zitten om je overschoenen aan te doen; het meubel is tegelijkertijd een speelobject voor kinderen.

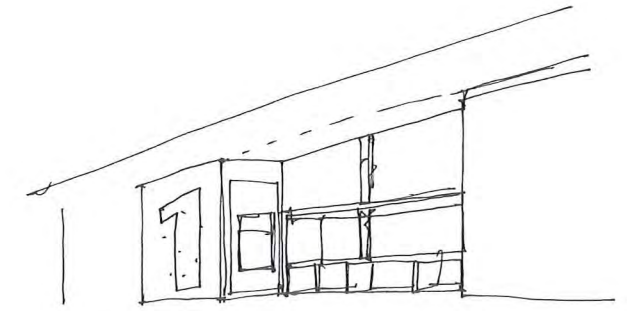


Speelgang met omkleednissen

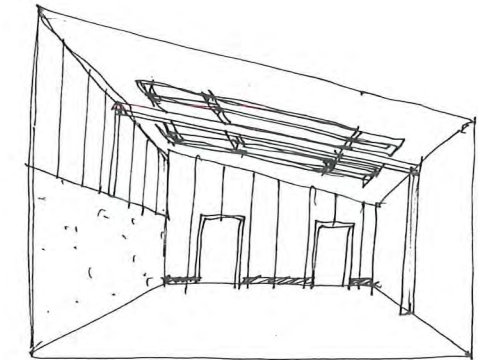
De route van de centrale hal naar de leefruimten verloopt via de speelgang, een smaller en breder wordende zone, geritmeerd door een reeks bankjes. In de speelgang bevinden zich omkleednissen tussen de entrees van de leefruimten. Een aankleedtafel met daaronder kapstokjes en daarboven een doorgeefkast, grenzend aan elke badkamer.

Polyvalente ruimte

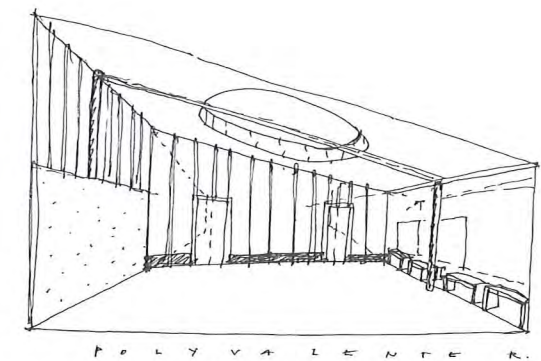
Aan de speelgang grenst de polyvalente ruimte, die centraal in het gebouw tussen de hal en de binnentuin is gesitueerd en tegelijkertijd centraal ten opzichte van de leefruimten is gelegen. Het verzamelen in de vroege ochtend en late avond vindt hier plaats alvorens de kinderen naar de leefruimten, respectievelijk naar huis gaan. Overdag is dit een grote ruimte waar kinderen kunnen spelen en waarvan bij mooi weer de deuren naar de binnentuin opengezet worden.



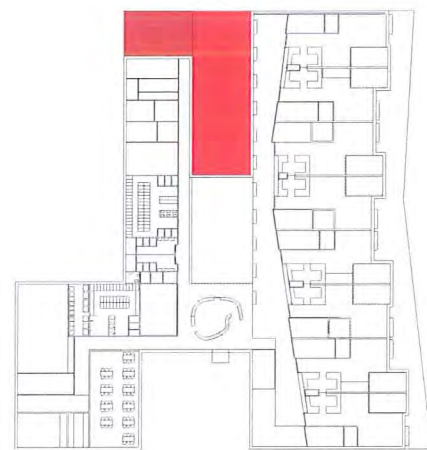
Aankleednis



Polyvalente ruimte (studie daklicht)



Polyvalente ruimte (studie daklicht)



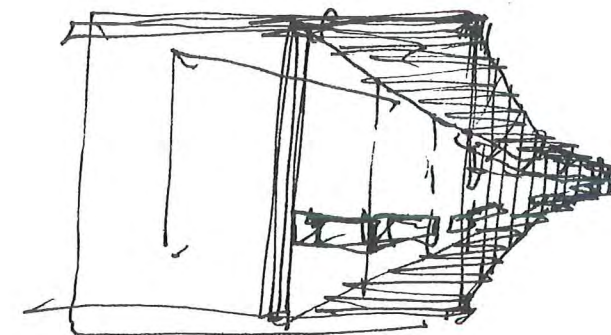
Binnentuin met overdekt terras

De binnentuin is een beschutte tuin met enkele bomen, die zowel vanuit de polyvalente ruimte als vanuit de speelgang toegankelijk is. Aan de binnentuin ligt een overdekt terras, waar bij druilerig weer gespeeld kan worden en waar speelgoed droog gezet kan worden.

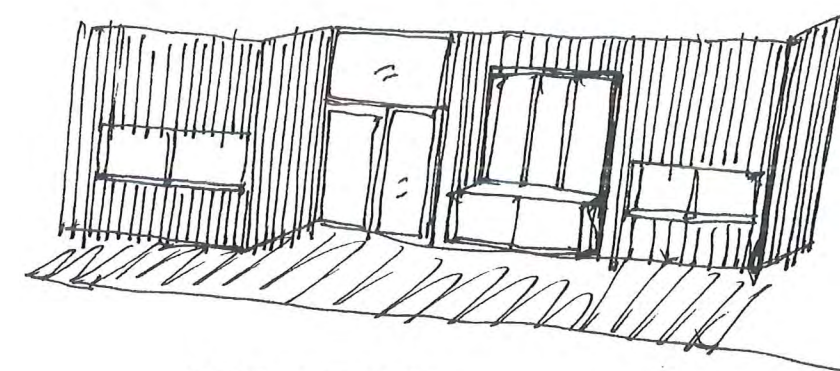


Veranda

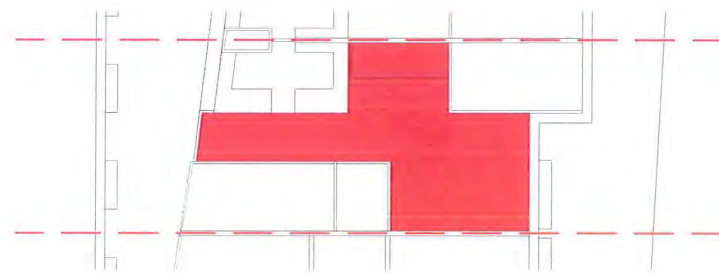
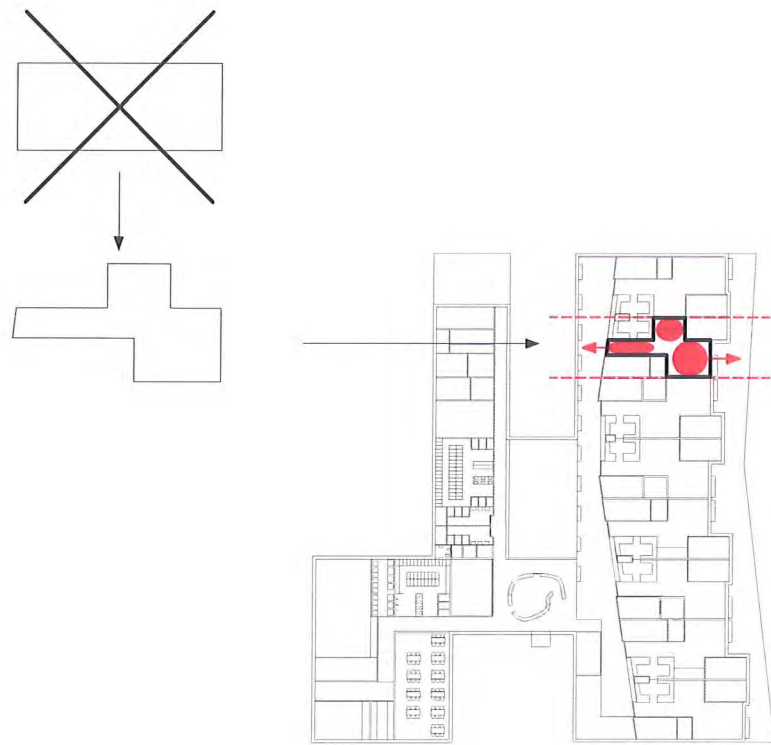
Elke leefruimte heeft een veranda met een overstek grenzend aan de buitenruimte. Het overstek zoneert een overgangsgebied tussen binnen en buiten. Bij druilerig weer kunnen kinderen hier spelen en kunnen de laarsjes en speelgoed blijven liggen ondanks regen.



Veranda



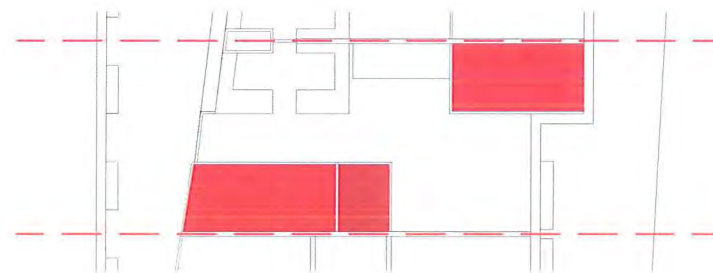
Bankje op veranda



Leefruimte

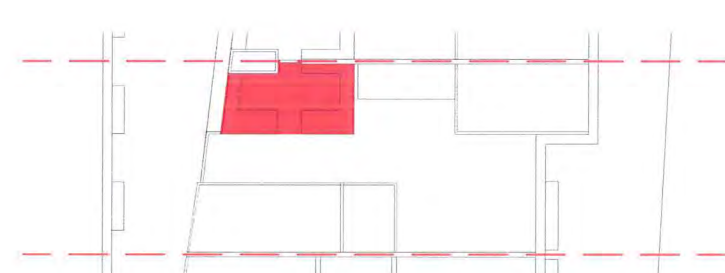
De leefruimten zijn door de positionering van de slaapkamers ruimtelijk gearculeerd; er zijn benoembare plekken gecreëerd :

- de plek bij het raam die uitzicht biedt op de veranda en de buitenruimte. Een plek met een lage nis binnen, aan de gevel, waarin kinderen zich kunnen verstoppen. Deze nis is buiten een bankje op de veranda.
- de plek tussen de slaapkamer en de badkamer midden in de leefruimten, gelegen tegenover een kleine patio of voorzien van een daklicht.
- de plek bij de entree deur van de leefruimte. Door deze deur aan de onderzijde van een raam te voorzien kunnen kinderen naar de speelgang kijken, of zelfs door de speelgang hun aandacht richten op de polyvalente ruimte en de binnentuin.



Rustringen

Elke leefruimte heeft een rustringen aan de buitengevel en een rustringen aan een kleine patio. Er zijn in totaal drie van deze patio's voorgesteld waaraan per keer twee grote rustringen en één kleine rustringen zijn gelegen ten behoeve van de ventilatievoorziening. Vijf van de acht leefruimten zijn voorzien van een kleine rustringen.

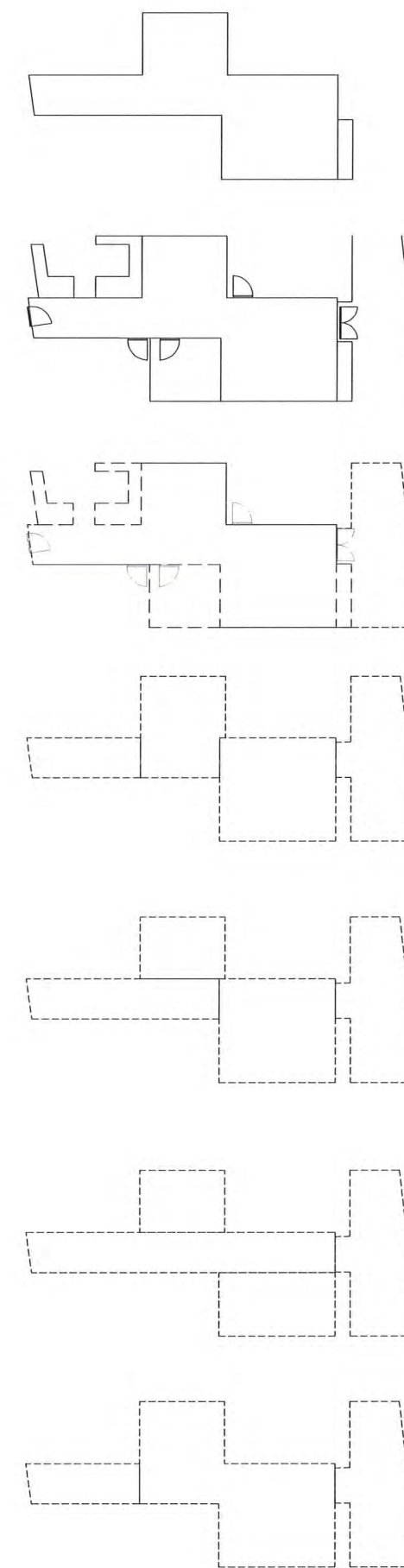


Badruimte

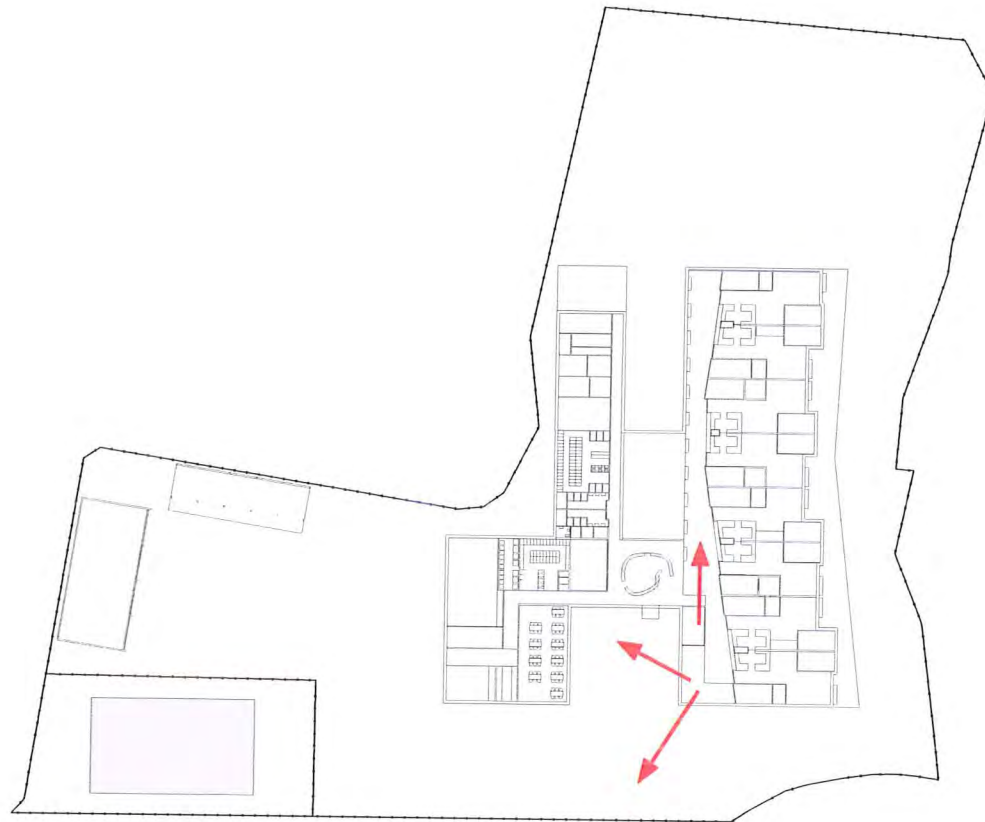
De badruimte is geen afgesloten ruimte en grenst aan de omkleednis in de speelgang. Per twee leefgroepen is in een toilet voor de leidsters voorzien.



Indeling leefruimte - schaal 1:100

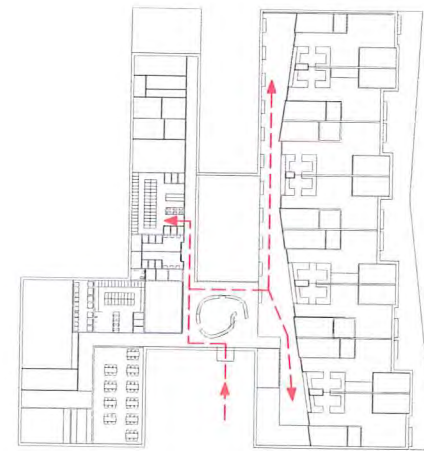


Ruimtelijke configuraties



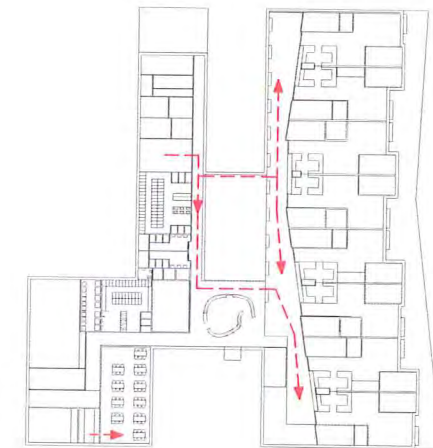
Kantoor

Het kantoor van het kinderdagverblijf ligt op een strategische plek. Vanuit dit kantoor is zicht op de groenstrook, op de patio en de entree, op de centrale hal en de gehele speelgang is te overzien. Zelfs op de aan de overzijde van de patio gelegen refter kan een blik geworpen worden.



Kleedruimte

De kleedruimten voor de leidsters bevindt zich in het bouwdeel waar diverse ondersteunende functies zijn gelegen.



Keuken

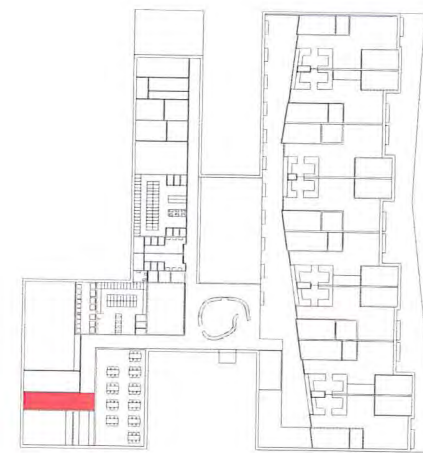
De keuken van het kinderdagverblijf is van buiten toegankelijk ten behoeve van bevoorrading. De distributie van voedsel vanuit de keuken naar de leefgroepen kan deels door de polyvalente ruimte, deels door de centrale hal plaatsvinden.

Groendienst



Cour

De gebouwen van de groendienst zijn georganiseerd rondom een cour, dat ruimtelijk wordt bepaald door de bergplaats voor het rollend materieel, de luifel, de achtergevel van het Rode Kruisgebouw en de gevel van het bouwdeel waarin zich de overige functies van de groendienst bevinden. Op de cour staan twee beeldbepalende bomen die in dit voorstel behouden blijven.



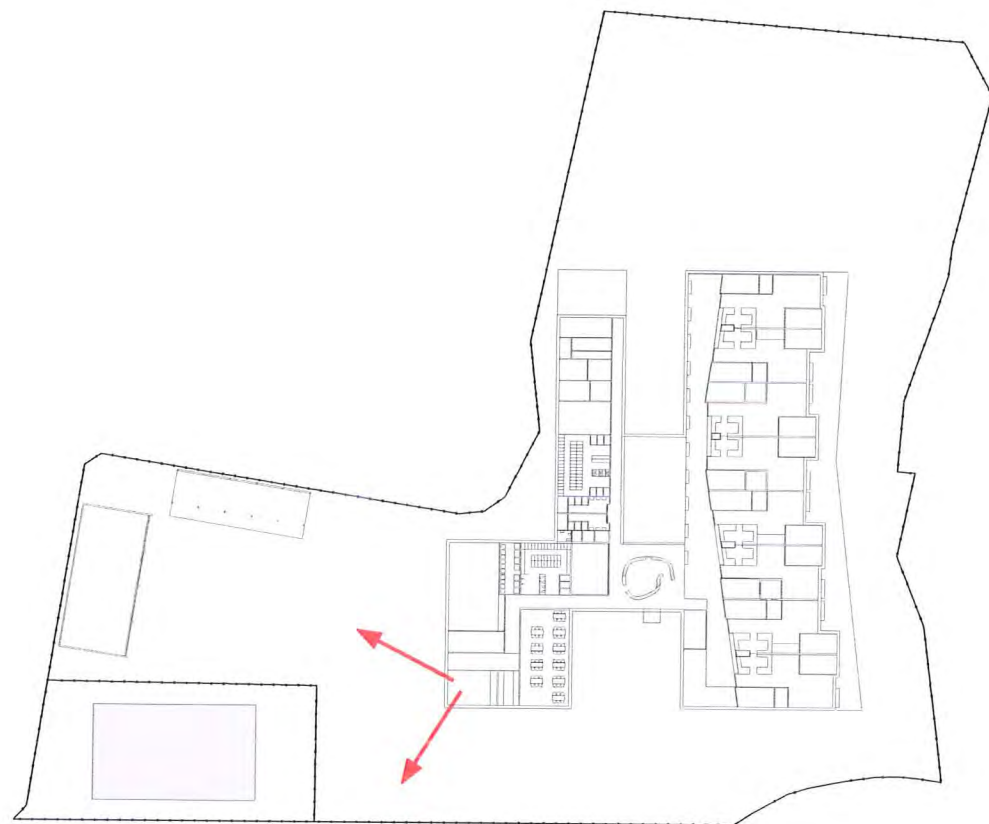
Inkomhal

De inkomhal van de groendienst bevindt zich aan de cour, alsmede de werkplaats en de bergplaats voor klein materieel. In de inkomhal staan zitbanken waar vuile schoenen gekuist worden, waar natte kledij over kan drogen en waar handen gewassen worden.



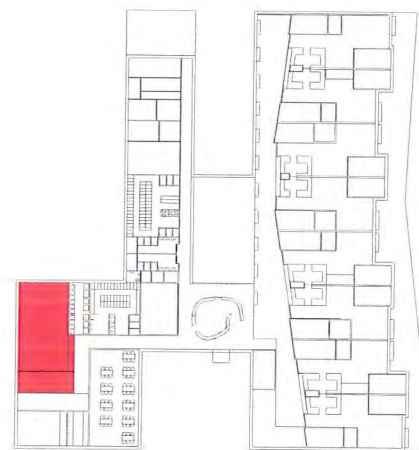
Circulatie

Aan de inkomhal grenzen het kantoor, het magazijn bureelmateriaal, de refter en de werkplaats. Dicht bij de inkomhal is de kleedruimte tegenover de refter gesitueerd, zodat de medewerkers bij terugkomst op de stelplaats om te lunchen een minimale loopafstand hoeven af te leggen, omdat alle functie bij elkaar liggen. De personeelskeuken grenst aan de refter.



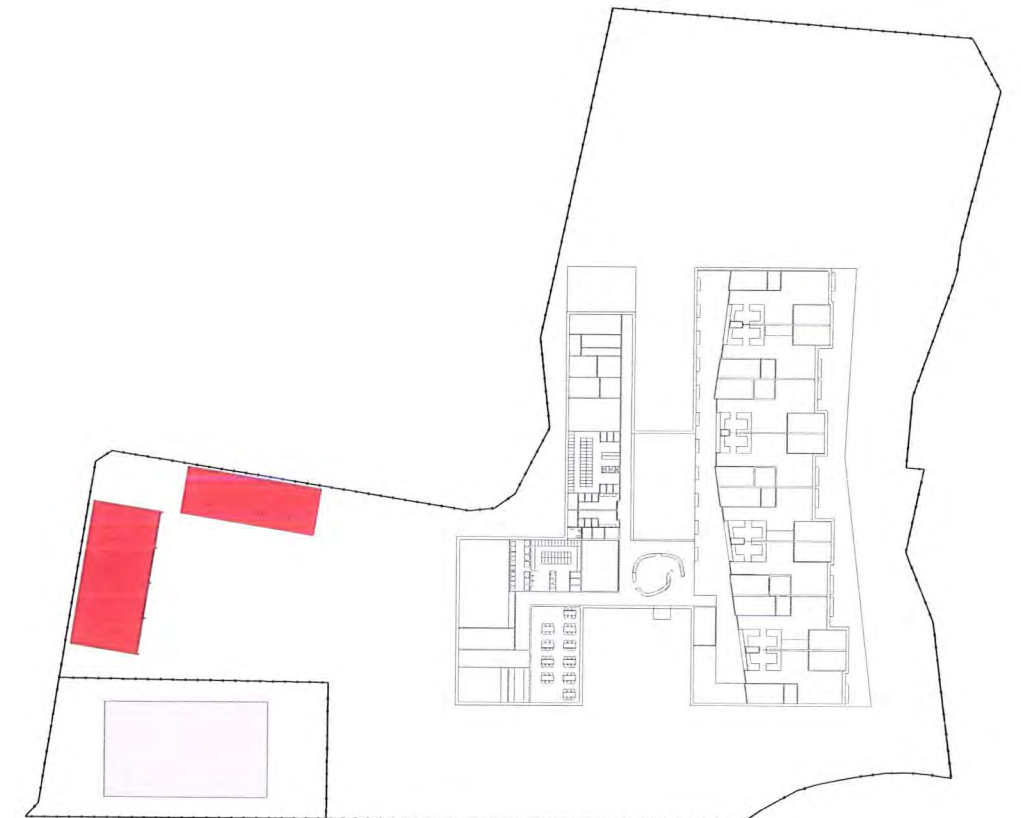
Kantoor

Het kantoor, gesitueerd tussen de inkomhal en de refter, ligt op de hoek aan de Speelpleinstraat, zodat goed toezicht op de inrit, de inlegerplaats en het erf met de daaraan grenzende gebouwen van de groendienst is gegarandeerd.



Werkplaats / bergplaats

De werkplaats en de bergplaats klein materiaal zijn beide toegankelijk vanaf de cour, ze grenzen aan elkaar en zouden met een binnendeur verbonden kunnen worden indien dit wenselijk zou zijn. Het gifhok zou in deze bergplaats gerealiseerd kunnen worden. Aan de achterzijde van de bergplaats loopt een dienstenpad waaraan de fietsenstalling voor het personeel ligt. Een dienstenpad waarlangs de stookruimte, de keuken van het kinderdagverblijf, het buitentoilet van de groendienst medewerkers, het gifhok en het vuilnislokaal bereikbaar zijn.



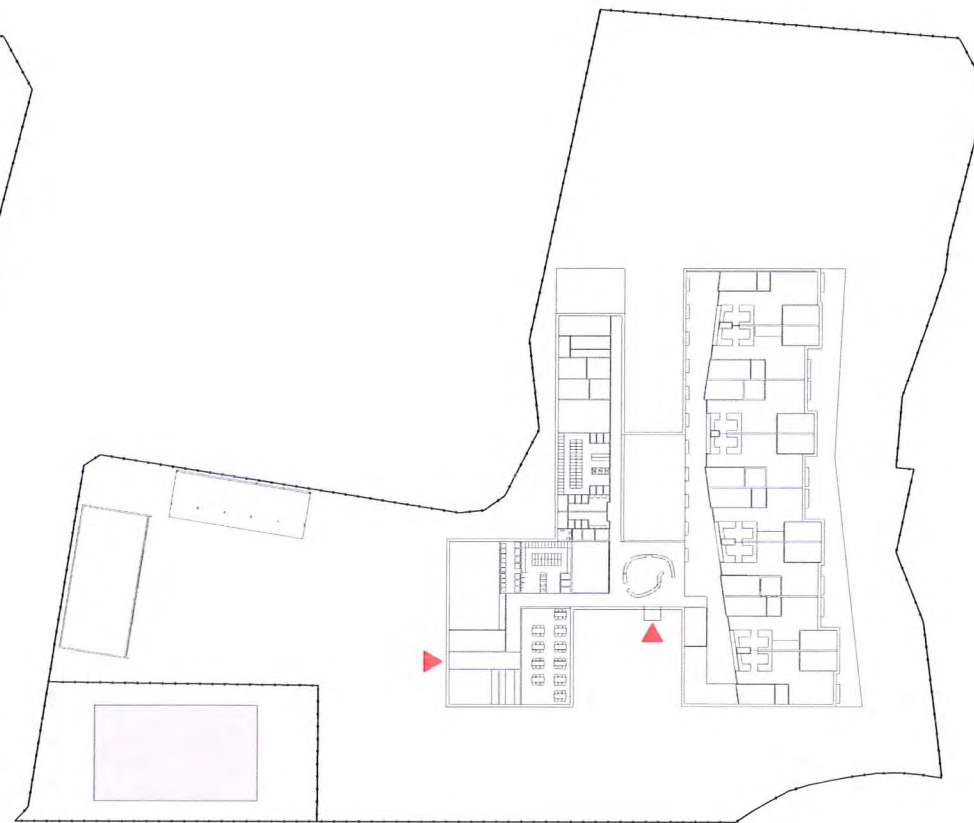
Luifel / bergplaats

Aan de overzijde van het erf staan de bergplaats rollend materiaal, de luifel en de brandstofbunker. Op de cour zijn parkeerplaatsen voor personeel.

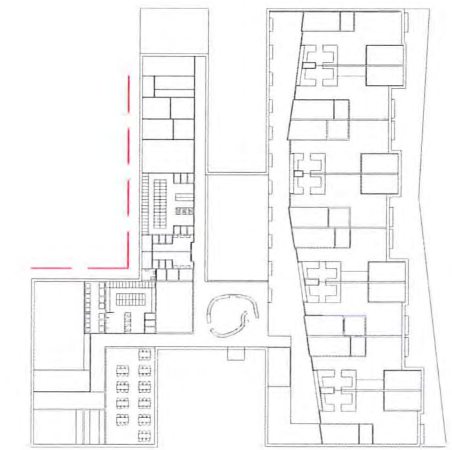
Gemeenschappelijk



Daklandschap



Entrees

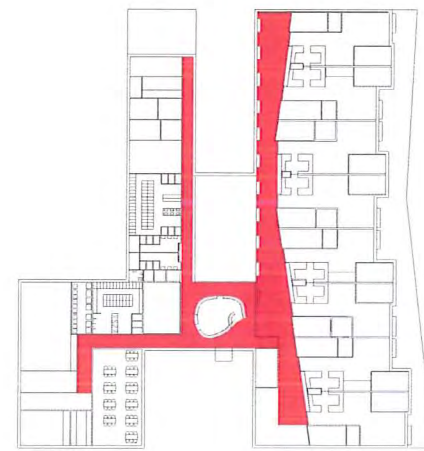


Dienstenpad



Programma

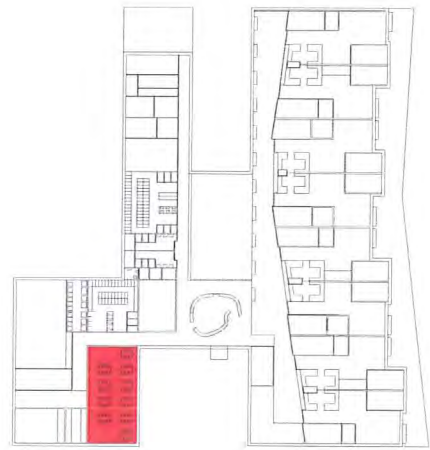
- kinderdagverblijf
- groendienst
- gemeenschappelijk



Verkeersruimte



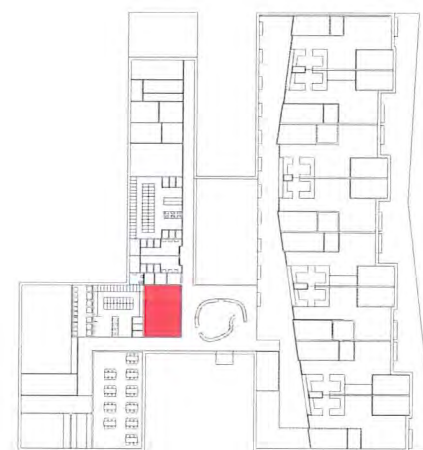
Sanitair



Refter

De belangrijkste gemeenschappelijke ruimte waar het personeel van het kinderdagverblijf en de groendienst elkaar dagelijks zullen treffen is in onze optiek de polyvalente eetruimte.

Deze refter is gesitueerd tussen de inkomhal van de groendienst en de hal van het kinderdagverblijf met zicht op de patio en op de Speelpleinstraat. De patiogevel van de refter is georiënteerd op het zuiden zodat, mede door het schuin oplopende dak gericht op de patio, dit een zonnige ruimte zal zijn. De situering aan de (publieke) straat van deze belangrijke gemeenschappelijke ruimte waar beide gebruikersgroepen mengen, geeft uitdrukking aan de doelstelling van de opdrachtgever om twee diensten in één gebouw te huisvesten.



Lesruimte

Een tweede belangrijke gemeenschappelijke ruimte van het kinderdagverblijf en de groendienst is de ontmoetings-, vergader- en lesruimte die gesitueerd is tegenover de refter en grenst aan de hal van het kinderdagverblijf. Ook deze ruimte is georiënteerd op de patio.

De ontmoetingsruimte is zowel door medewerkers van de groendienst als door personeel en ouders van het kinderdagverblijf door de centrale ligging goed bereikbaar.

De overige gedeelde functies zijn gesitueerd aan de dienstengang.

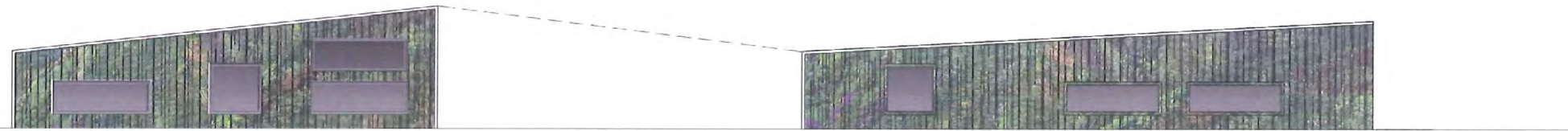
Gevels en materialen

Aan de Speelpleinstraat en de gevels aan de parkzijde zijn de gevels begroeid. Een frame met gaas wordt aan de gemetselde bakstenen gevel bevestigd waarin winterharde klimop en andere bloeiende klimplanten (bijvoorbeeld kamperfoelie en clematis) kunnen groeien.

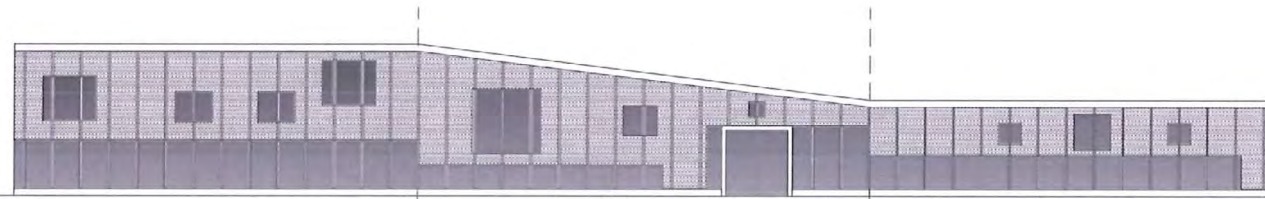
De gevels van de leefruimten zijn van hout, net als de veranda en het overstek. Een overgangszone tussen binnen en buiten, gearculeerd door de naar buiten springende doosjes waarin zich de slaapkamers bevinden. Onder het raamkozijn van de leefruimte gaat de gevel naar buiten, zodat aan de binnenzijde een speelnis onder het raam ontstaat, die aan de buitenzijde een bankje vormt op de veranda. De verandagevel is licht geknikt en begeleidt de wandelroute in het park.

De gevel van de groendienst aan de cour refereert aan een schuur of boerderij met erf : een houten gevel met grote staldeuren die 's zomers open kunnen staan in directe relatie met de cour. Ook de de bergplaats rollend materiaal en de luifel zijn in hout ontworpen; dit geldt voor zowel de constructie als de gevels.

De beide incisies in de massa (de patio en de binnentuin) hebben een andere materialisering. De gevels van beide ruimten zijn ontworpen in geëmailleerd glas, transparant glas en daarop houten latten in een regelmatig patroon.



straatgevel



patioevel (bij entree)



kinderdagverblijf



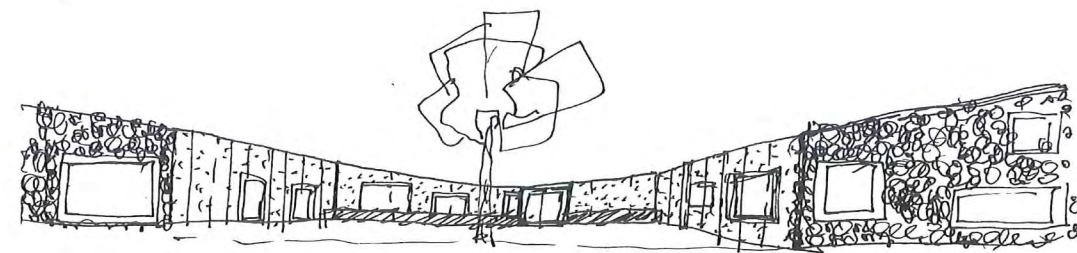
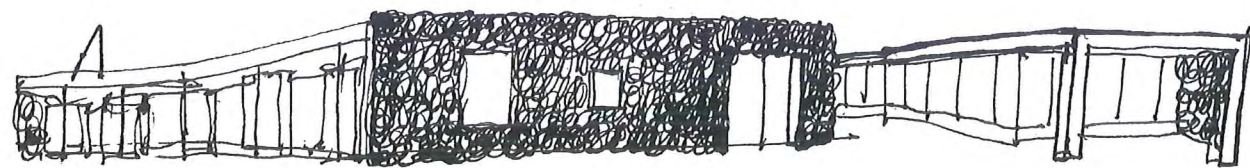
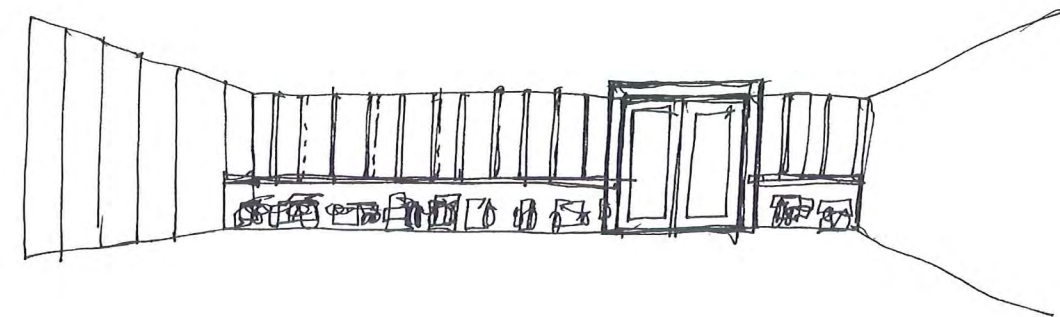
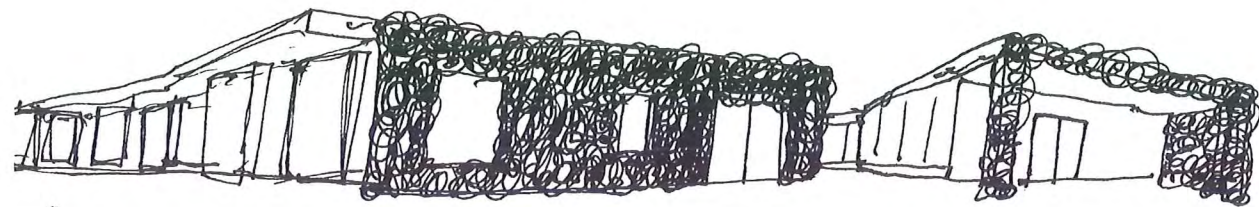
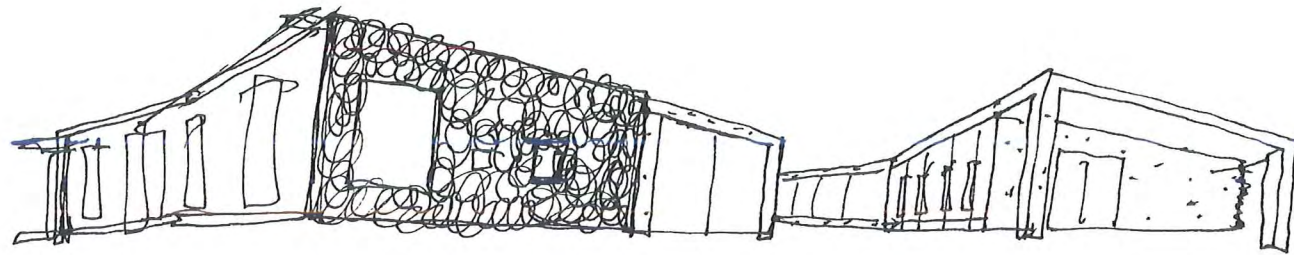
groendienst



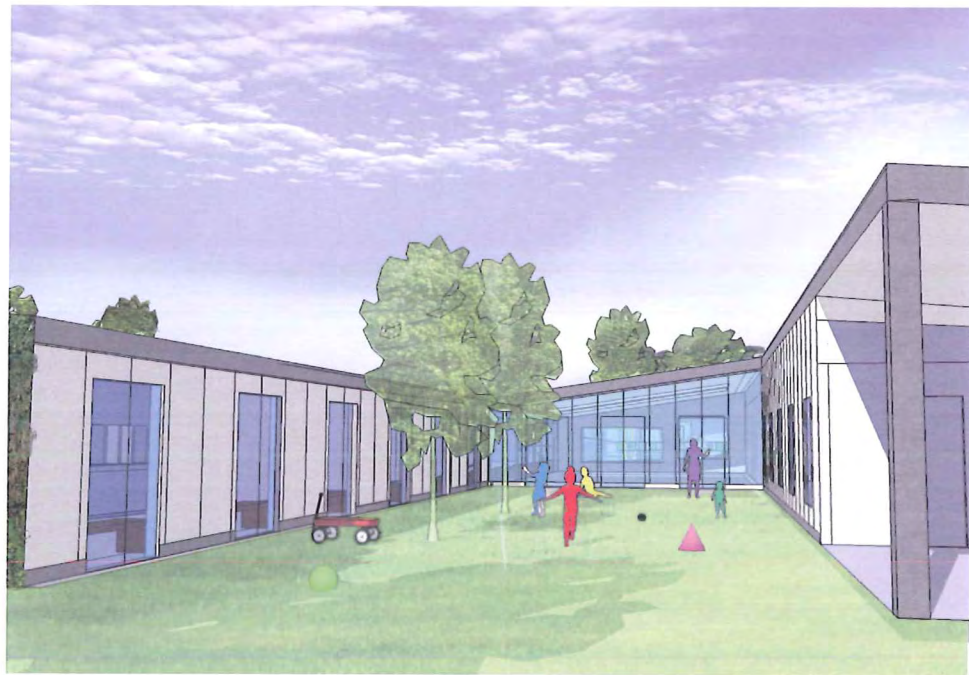
achtergevel



patioevel (bij binnentuin)



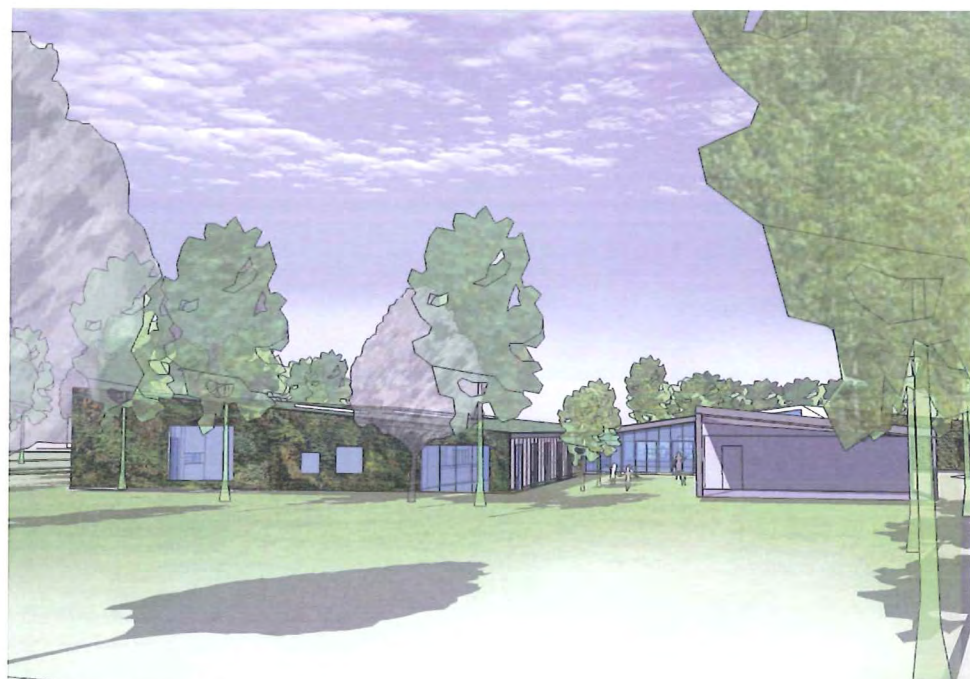
3D Beelden



Binnentuin



Zicht van Speelpleinstraat



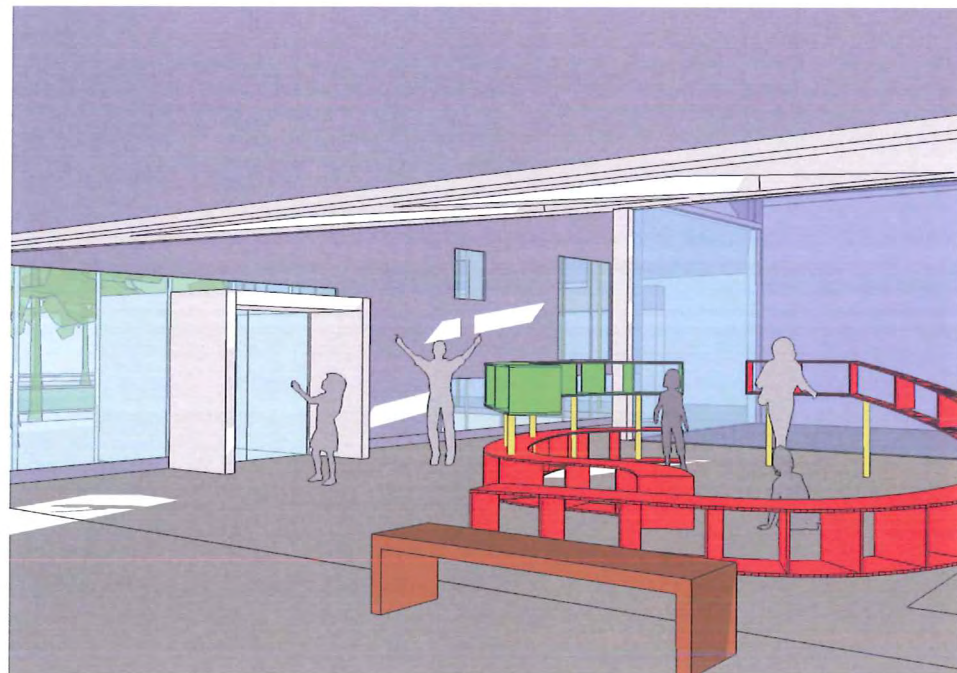
Parkgevel met binnentuin



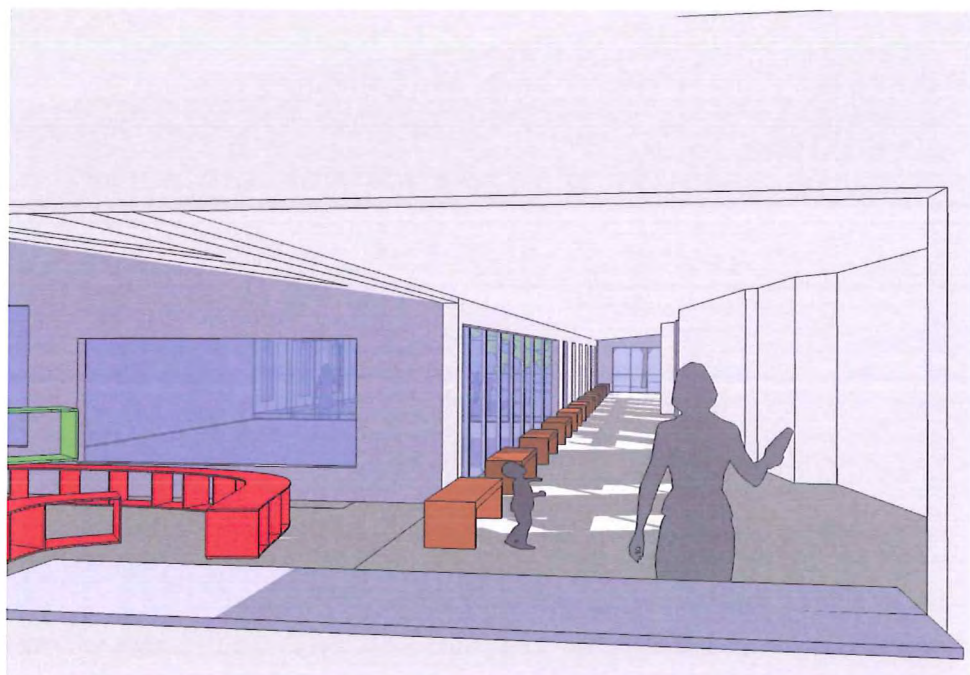
Cour



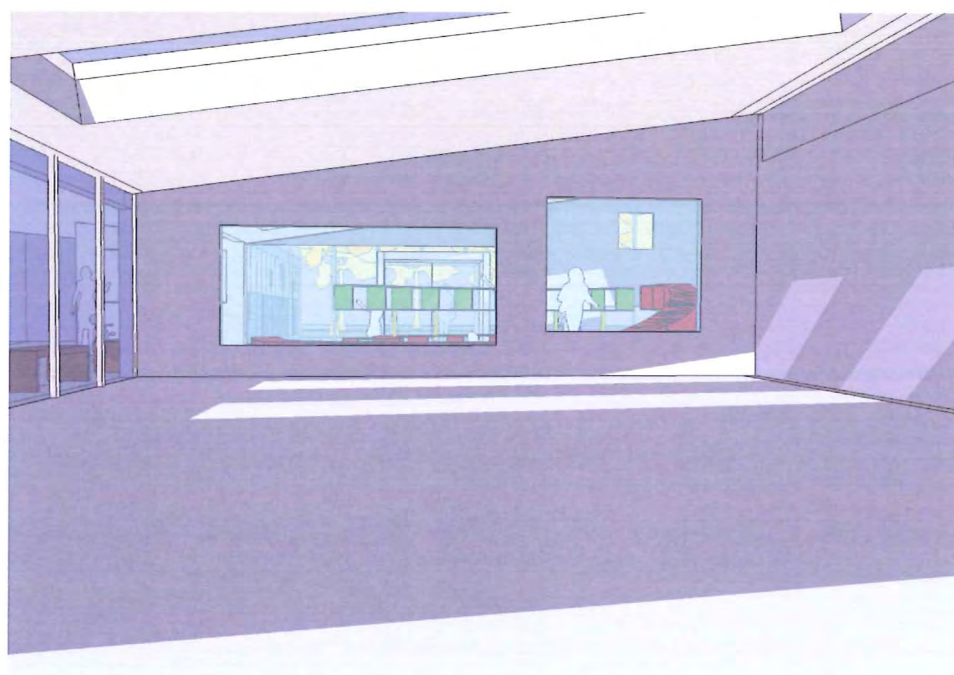
Patio



Centrale hal / speelobject / buggystalling



Speelgang



Polyvalente ruimte

Constructie

Het begrip duurzaamheid kent verschillende aspecten en betekent meer dan alleen energiezuinig ontwerpen, slimme installaties voorstellen en milieuvriendelijke materialen toepassen. Een duurzaam gebouw moet in gebruik goed functioneren, ingebed zijn in een goed ingerichte omgeving, met een rijkdom in ruimtelijke diversiteit en gevels die met de tijd meegaan. Wanneer aan deze aspecten, binnen en buiten een gebouw, zorgvuldig aandacht is besteed maken mensen er graag gebruik van, is de waardering ervoor groter en is het gebouw een langer leven beschoren. Om die reden zou een gebouw voor meer functies geschikt moeten zijn dan alleen het programma waarvoor het in eerste instantie is ontworpen. De plattegronden van een gebouw moeten veranderbaar en aanpasbaar zijn, zonder dat de ruimtelijke structuur van het gebouw verloren gaat. Dit vergt een extra investering, in ieder geval in aandacht en zorgvuldigheid, bij het ontwerpen en realiseren van een gebouw.

Uitgangspunt voor de keuze van de constructie van de nieuwbouw aan de Speelpleinstraat is de mogelijkheid om indelingen in de toekomst te kunnen wijzigen. De flexibiliteit in de constructie is bewerkstelligd door houten vakwerkliggers in het bouwdeel van de groendienst voor te stellen (stramienmaat 4.80 m). Door de grote overspanning is de ruimte vrij indeelbaar en bij een gewijzigd programma eenvoudig aan te passen. De dienstenvleugel wordt voorgesteld met dragende gevels, zodat die ook vrij ondeelbaar is. De scheidingswanden tussen de leefruimten van het kinderdagverblijf zijn dragend en hebben een stramienmaat van 8 m. Het dak bestaat uit kanaalplaten met daarop een grasdak. Een groen dak is uitgangspunt in het concept van het gebouw, zowel wat beeld betreft, als dat het de mogelijkheid om regenwater af te voeren vertraagd waardoor meer regenwater gerecupereerd kan worden en het is een goede isolatie tegen opwarming.

Klimaatbeheersing

De wens om het gebouw volgens de principes van het passiefhuis te realiseren wordt door ons onderschreven. De gevels van de nieuwbouw hebben een dikte van 400 mm en zijn voorzien van hoogwaardige isolatie; Rc waarden van 6 tot 10 m²K/W. Het glasoppervlak wordt beperkt, zeker in de noord- en oost gevels om warmteverliezen te reduceren. De zuidgevels van het kinderdagverblijf hebben een overstek waardoor opwarming in de zomer wordt vermeden, terwijl de zon in de winter ver de ruimten in kan schijnen.

De dakconstructie is uitgevoerd met een grasdak; de extra massa vormt een buffer tegen opwarming in de zomer terwijl regenwater kan worden opgevangen.

Ruimten worden verwarmd met vloerverwarming die per ruimte of sectie regelbaar is.

Omdat het lage temperatuur verwarming betreft kan eenvoudig overgeschakeld worden naar verwarming middels een warmtepomp. Gebruikte lucht wordt centraal afgezogen middels een warmte-terug-winnings systeem, waarmee verse ventilatielucht wordt voorverwarmd.

Oppervlaktes

OPPERVLAKTES PROJECT SPEELPLEINSTRRAAT MERKSEM	Plan in m2	PvE in m2		
Kinderdagverblijf				
Leefruimte				
totale netto bebouwde oppervlakte leefruimten =	58	58,5		
totale netto bebouwde oppervlakte alle leefruimten = 8 x 58 m2 =	464	468		
Ruimte				
totale netto bebouwde oppervlakte ruimte per leefgroep = 2 x 16 m2 =	32	31,5		
totale netto bebouwde oppervlakte alle ruimten = 8 x 32 m2 =	256	252		
Kleine ruimte				
totale netto bebouwde oppervlakte kleine ruimte per leefgroep =	6	6		
totale netto bebouwde oppervlakte alle kleine ruimten = 5 x 6 m2 =	30	32		
Badruimte				
totale netto bebouwde oppervlakte badruimte per leefgroep				
(inclusief 1 leidsterstoilet per 2 leefruimten) =	15	15		
totale netto bebouwde oppervlakte alle badruimten = 8 x 15 m2 =	120	120		
Omkleedruimte				
totale netto bebouwde oppervlakte omkleedruimte per leefgroep =	4	6		
totale netto bebouwde oppervlakte alle omkleedruimten = 8 x 4 m2 =	32	32		
Hoofdingang				
totale netto bebouwde oppervlakte hoofdingang =	5	5		
Ruimte kindwagens				
totale netto bebouwde oppervlakte ruimte kindwagens =	38	40		
Kantoren				
1 kantoor aan hoofdingang	16	16		
1 kantoor	34	34		
totale netto bebouwde oppervlakte kantoren =	50	50		
Keuken				
totale netto bebouwde oppervlakte keuken =	37	36		
totale netto bebouwde oppervlakte koele berging =	12	12		
Sanitair				
toiletgroep dames (3 toiletten en 1 multitoilet)	18			
toiletgroep heren (3 toiletten en 1 multitoilet)	18			
totale netto bebouwde oppervlakte sanitair =	36			
Was- en linnenkamer				
totale netto bebouwde oppervlakte was- en linnenkamer =	22	20		
Centrale berging				
totale netto bebouwde oppervlakte centrale berging =	10	10		
Polyvalente binnenruimte				
totale netto bebouwde oppervlakte polyvalente binnenruimte =	138			
Buitenruimte				
totale netto bebouwde oppervlakte buitenruimte =	490	490		
Groendienst				
Inkomhal				
totale netto bebouwde oppervlakte inkomhal =	26	25		
Kantoor				
totale netto bebouwde oppervlakte kantoor =	32	32		
Magazijn bureelmateriaal				
totale netto bebouwde oppervlakte magazijn bureelmateriaal =	5	5		
Sanitair - buitentoilet				
totale netto bebouwde oppervlakte sanitair =	4			
Werkplaats				
totale netto bebouwde oppervlakte werkplaats =	25	25		
			Bergplaats klein materiaal	
			totale netto bebouwde oppervlakte bergplaats klein materiaal =	100
				100
			Bergplaats rollend materiaal	
			totale netto bebouwde oppervlakte bergplaats rollend materiaal =	200
				200
			Luifel	
			totale netto bebouwde oppervlakte luifel =	140
				140
			Brandstofbunker	
			totale netto bebouwde oppervlakte brandstofbunker =	10
				10
			Buitenruimte	
			totale netto bebouwde oppervlakte buitenruimte =	1610
				1500
			Inlegerplaats groen	
			totale oppervlakte inlegerplaats groen =	1350
				1200
			Gemeenschappelijk	
			Ontmoetings-, vergader-, lesruimte	
			totale netto bebouwde oppervlakte vergaderruimte =	50
				50
			Polyvalente eetruimte / Refter	
			totale netto bebouwde oppervlakte refter = m2	100
			Personeelskeuken	
			totale netto bebouwde oppervlakte personeelskeuken = m2	15
				15
			Omkleedruimten met douches dames	
			(inclusief 6 toiletten)	
			totale netto bebouwde oppervlakte omkleedruimten met douches dames =	69
			Omkleedruimten met douches heren	
			(inclusief 3 toiletten en 4 urinoirs)	
			totale netto bebouwde oppervlakte omkleedruimten met douches heren =	55
			EHBO-lokaal	
			totale netto bebouwde oppervlakte EHBO-lokaal =	9
				8
			Vuilnislokaal	
			totale netto bebouwde oppervlakte vuilnislokaal =	23
			Onderhoudslokaal	
			totale netto bebouwde oppervlakte onderhoudslokaal =	10
				10
			Stookruimte	
			totale netto bebouwde oppervlakte stookruimte =	12
				12
			Meterruimte	
			totale netto bebouwde oppervlakte meterruimte =	5
				5
			Verkeersruimte =	400
			Terreinrichting	
			buitenruimte groendienst	1610
			buitenruimte kinderdagverblijf	490
			patio	220
			binnentuin	200
			terras aan binnentuin	68
			totale netto bebouwde oppervlakte buitenruimte =	2588
			Parkeerruimte	
			parkeerruimte personeel 10 plaatsen	
			parkeerruimte ouders en leveranciers 5 plaatsen	
			Fietsenstalling	
			fietsenstalling personeel 40 plaatsen	
			fietsenstalling bezoekers 20 plaatsen	