

**NIUWBOW
VAN EEN WERKHUIS EN MAGAZIJN
OP EEN TERREIN AAN HET ALBERTKANAAL
TE SCHOTEN.**

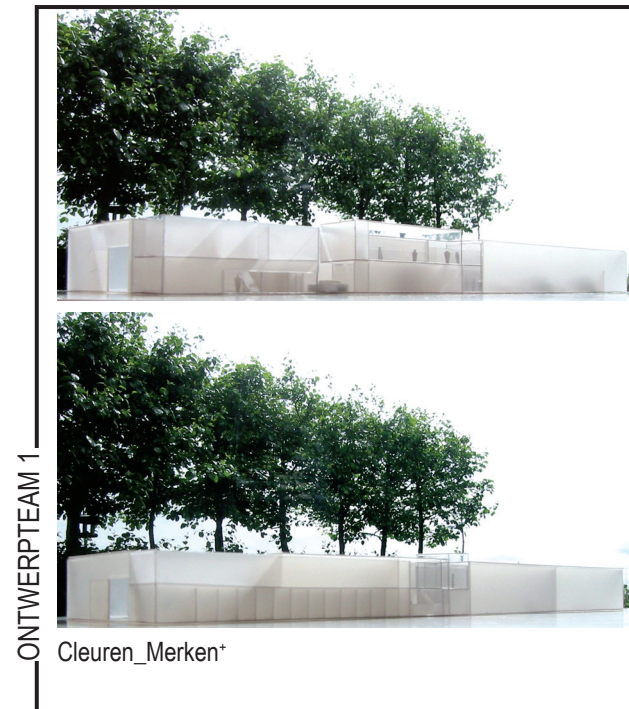


De Dienst voor de Scheepvaart staat in voor het beheer, de exploitatie en het onderhoud van het Albertkanaal en de Kempische kanalen. De loods die men daartoe vandaag ter beschikking heeft beschikt niet meer over de moderne eisen qua comfort en infrastructuur. Daarom wil men een nieuw magazijn inpassen in het sluiscomplex van Wijnegem.

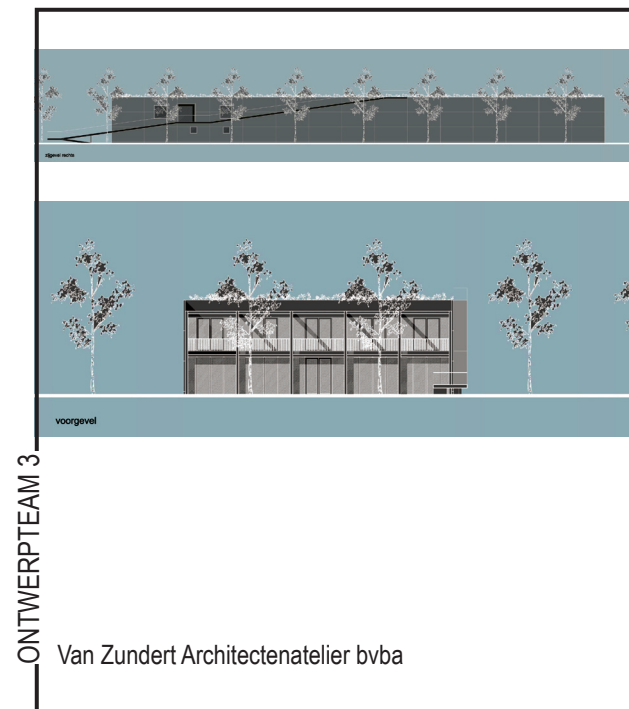
Er mag duidelijk geprofileerd worden dat het een gebouw betreft dat zal gebruikt worden door de werknemers van de Dienst voor de Scheepvaart.

Het moet onderdak bieden aan de volgende eenheden : een centraal gelegen onthaal, de huisbewaarderswoning, een staanplaats voor acht voertuigen, afzonderlijke afdelingen voor metaalbewerking en houtbewerking en een magazijn. Het gebouw is omgeven door een omheind en afgesloten verhard terrein dat toegang biedt tot de verschillende afdelingen en waar ruimte is voor het opslaan van kleine voorraden zand, grind en steenmateriaal en een staanplaats voor containers.

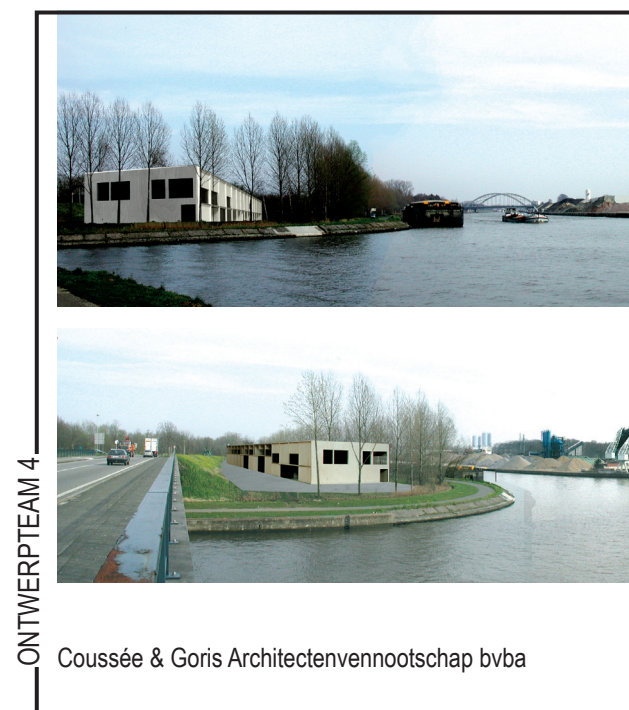
LOCATIE	PUBLICATIEDATUM	12/10/2001
Wijnegembaan 2900 Schoten	SELECTIEDATUM	28/12/2002
	GUNNINGSDATUM	13/06/2002
BOUWHEER	CONTRACTDATUM	22/08/2002
Dienst voor de Scheepvaart	OPLEVERINGSDATUM	27/06/2006



ONTWERPTEAM 1
Cleuren_Merken*



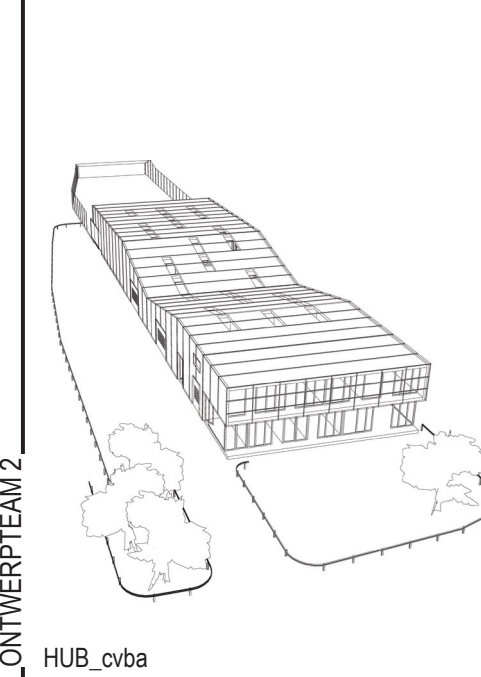
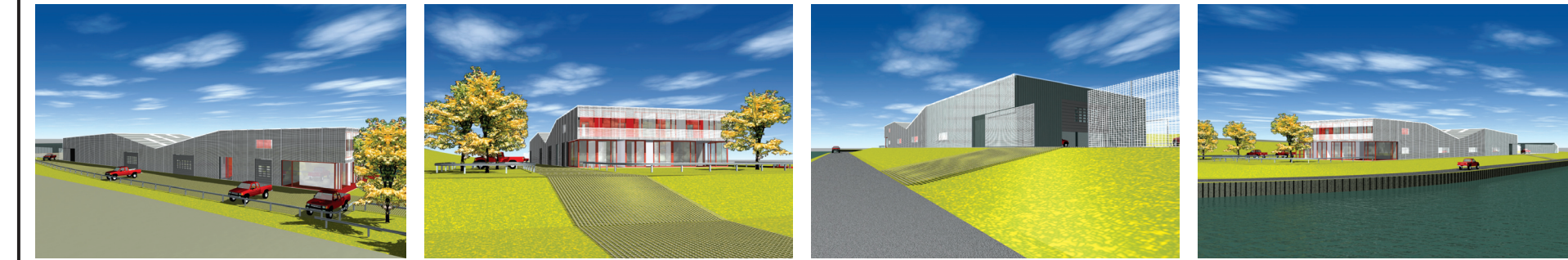
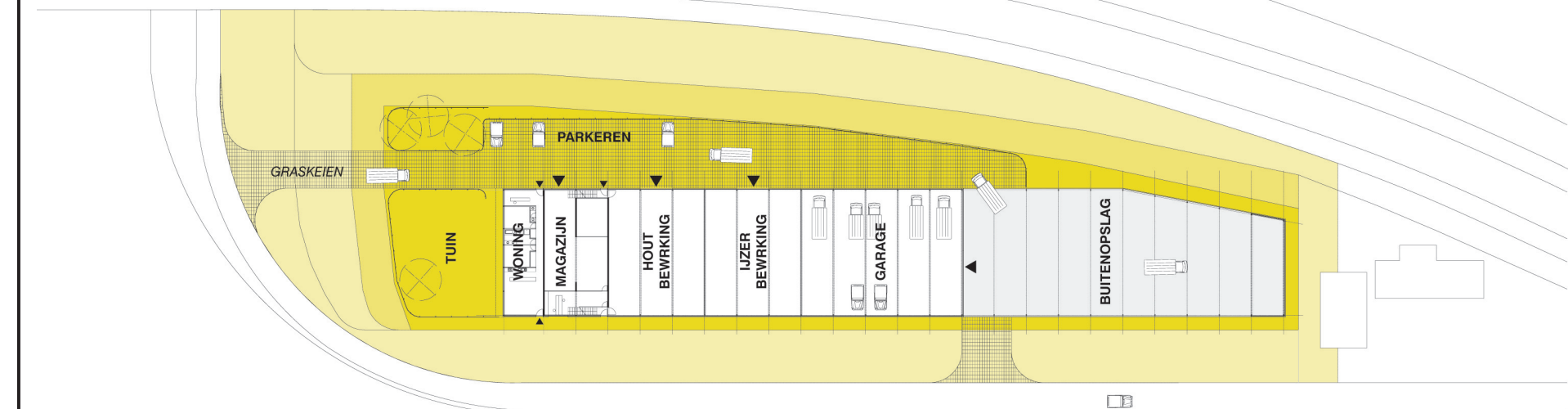
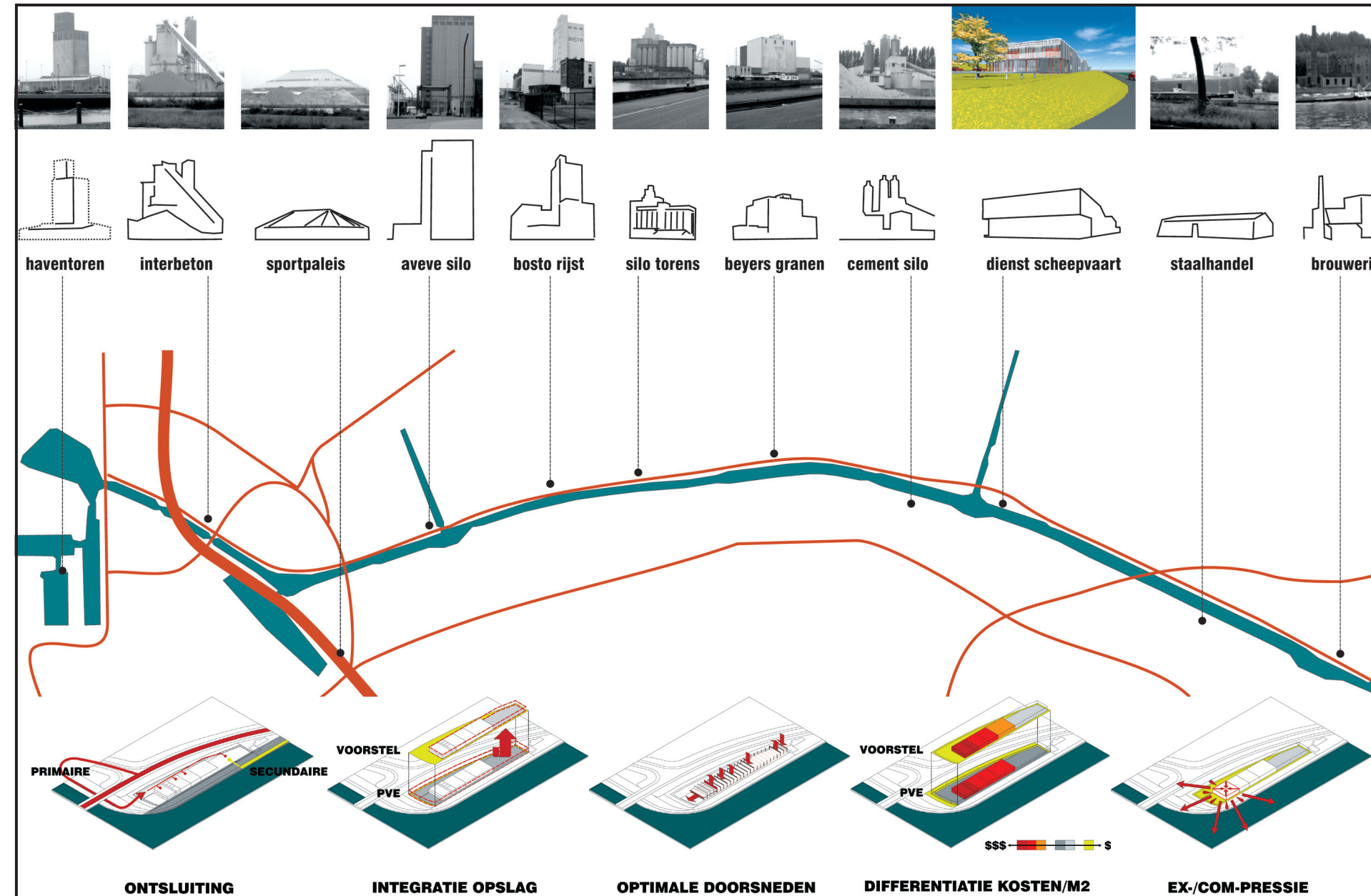
ONTWERPTEAM 3
Van Zundert Architectenatelier bvba



ONTWERPTEAM 4
Coussée & Goris Architectenvennootschap bvba



ONTWERPTEAM 5
Macken & Macken architecten bvba



ONTWERPTEAM 2
HUB_cvba

Het werkhuis/magazijn plaatst zich in een context van gebouwen langs het kanaal die ieder door hun bijzondere typologie en materialisering een heel uitgesproken karakter hebben. Anders dan bij de klassieke 'industriedozen' is de programmatische mix een bijzonderheid die benut kan worden en kan bijdragen aan een gebouw dat zich onderscheidt als een echt 'werkhuis', afwijkend van de klassieke typologieën die in de industriebouw voorkomen. Het herbekeken van de ontsluiting is de eerste ingreep geweest. Het specifieke karakter van de zone tussen het wegtalud en het gebouw is erg geschikt om de primaire ontsluiting te regelen. Hierdoor ontstaat een ontsluiting die duurzaam is -ook tijdens de uitvoering van de geplande werken aan het Albertkanaal- en wordt de aansluiting ter hoogte van de flankerende gewestweg eenvoudiger.

Een volgende stap integreert de ruimte voor opslag in het gebouwde volume, zodat enerzijds het terrein gespaard blijft van willekeurige opslag en anderzijds het gebouw zich als een helder volume in de groene omgeving aftekent. Omwille van het geschakeerde programma, maar ook om tegemoet te komen aan de budgettaire eisen, is onderzocht wat het oplevert om de differentiatie in afwerkingsniveau van de verschillende gebouwdelen te verhogen. De kop van het gebouw, aan de samentaling van beide kanalen, met een oriëntatie op het zuidwesten, geeft aanleiding tot een meer sculpturale behandeling van dit deel. Dit vergroot de expressie van het gebouw en koppelt de buitenruimte aan de belangrijkste verblijfsruimten. Verder is bestudeerd wat dankzij een rigide vijf meter grid van stalen portieken in de

doorsnede kan bereikt worden, om de eisen ten aanzien van de hoogte van de verschillende functies te optimaliseren. Het resultaat van deze interventies is een gebouw met een sterke identiteit. Het terrein blijft onderdeel van het landschap : de groene oever en het talud worden ingericht met elementen uit de onmiddellijke omgeving. Vangrails en grasbetonstenen dirigeren het gebruik en versterken de grens tussen gebouw en terrein. De volumetrie van het gebouw speelt in op de olopende hoogte van de weg en de zichtbaarheid van het dakvlak. Om de gebouwde massa in te zetten bij het bepalen van het karakter van het gebouw, is het van groot belang dat er geen onderscheid is in materialisering van het dak- en gevelvlak. Door het omhullen van de goedkope, waterdichte huid met een beschermend metalen gaas wordt dit mogelijk.